



ສ.ປ.ປ. ລາວ

ການປະເມີນຜົນບັນຍາກາດ ດ້ານການລົງທຶນ 2014

ຄວາມບໍ່ແນ່ນອນດ້ານນະໂຍບາຍ ໃນທ່າມກາງການເຕີບໂຕ
ຂອງຂະແໜງຊັບພະຍາກອນທຳມະຊາດ

ບົດສະຫຼຸບ ໂດຍສັງເຂບ

ຂະແໜງການຄ້າ ແລະ ຄວາມອາດສາມາດໃນການແຂ່ງຂັນ
ພາກພື້ນອາຊີຕາເວັນອອກ ແລະ ປາຊີຟິກ
ທັນວາ 2014



WORLD BANK GROUP



Photo by Jay Lawrence Till / World Bank, 2012

ບົດສະຫຼຸບໂດຍສັງເຂບ

ທະນາຄານໂລກໄດ້ເຮັດການປະເມີນຜົນບັນຍາກາດດ້ານການລົງທຶນທຸກໆ 2-3 ປີ ເພື່ອໃຫ້ຜູ້ວາງແຜນນະໂຍບາຍມີຄວາມເຂົ້າໃຈດີຂຶ້ນກ່ຽວກັບ ການເຄື່ອນໄຫວຂອງພາກທຸລະກິດ ແລະ ຍັງມີບັນດາອຸປະສັກເກີດຂຶ້ນຢູ່ເຂດໃດທີ່ສົ່ງຜົນກະທົບຕໍ່ດ້ານການລົງທຶນ. ການປະເມີນຜົນຄັ້ງຕ່າງໆຜ່ານມາແມ່ນໄດ້ນຳໃຊ້ແບບສຳຫຼວດວິສາຫະກິດທີ່ມີມາດຕະຖານ ແລະ ມີຈຸດປະສົງເກັບກຳຂໍ້ມູນລະອຽດກ່ຽວກັບການເຄື່ອນໄຫວຂອງວິສາຫະກິດ ແລະ ບັນດາອຸປະສັກທີ່ໄດ້ປະເຊີນ. ໄລຍະທີ່ຜ່ານມາໄດ້ເຮັດການສຳຫຼວດວິສາຫະກິດຢູ່ຫຼາຍກວ່າ 135 ປະເທດທົ່ວໂລກ ແລະ ສາມາດເກັບກຳຂໍ້ມູນຫຼາຍກວ່າ 130,000 ຫົວໜ່ວຍວິສາຫະກິດ.

ໃນ ສປປ ລາວ ການປະເມີນຜົນບັນຍາກາດດ້ານການລົງທຶນຄັ້ງນີ້ແມ່ນຄັ້ງທີສາມເປັນການສານຕໍ່ຜົນການປະເມີນຜົນບັນຍາກາດດ້ານການລົງທຶນຄັ້ງທີ່ຜ່ານມາຂອງທະນາຄານໂລກປີ 2007 ແລະ 2011 ເຊິ່ງໃນແຕ່ລະຄັ້ງລ້ວນແຕ່ໄດ້ເຮັດການສຳຫຼວດວິສາຫະກິດ. ການປະເມີນຜົນບັນຍາກາດດ້ານການລົງທຶນ ປີ 2014 ນີ້ ແມ່ນອີງໃສ່ການສຳຫຼວດວິສາຫະກິດປີ 2012 ໃນ ສປປ ລາວ. ການສຳຫຼວດໄດ້ກວມເອົາເກືອບ 400 ຫົວໜ່ວຍວິສາຫະກິດທີ່ຈັດທະບຽນຖືກຕ້ອງຕາມກົດໝາຍໃນ 6 ແຂວງ ໃນນັ້ນກວມເອົາວິສາຫະກິດຂະໜາດນ້ອຍ, ຂະໜາດກາງ ແລະ ຂະໜາດໃຫຍ່. ວິສາຫະກິດຈຳນວນເຄິ່ງໜຶ່ງທີ່ຖືກສຳຫຼວດ ແມ່ນຢູ່ໃນຂະແໜງການຜະລິດ ແລະ ອີກເຄິ່ງໜຶ່ງແມ່ນຢູ່ໃນຂະແໜງການບໍລິການ. ການສຳຫຼວດວິສາຫະກິດໃນ ສປປ ລາວ ຂອງທະນາຄານໂລກເປັນການເກັບກຳຂໍ້ມູນທີ່ມີການສຸ່ມກຸ່ມຕົວຢ່າງທີ່ແບ່ງຊັ້ນຊັດເຈນ ເພາະສະນັ້ນ ຜົນຂອງການສຳຫຼວດຈາກກຸ່ມຕົວຢ່າງດັ່ງກ່າວຖືວ່າ ເປັນຕົວແທນທາງສະຖິຕິທີ່ຊັດເຈນໃຫ້ແກ່ພາກທຸລະກິດທັງໝົດໃນ ສປປ ລາວ. ການສຳຫຼວດວິສາຫະກິດຍັງເປັນການສຳຫຼວດອັນໜຶ່ງອັນດຽວໃນ ສປປ ລາວ ທີ່ໄດ້ເກັບກຳຂໍ້ມູນດ້ານການຂາຍ ແລະ ຕົ້ນທຶນໃນການດຳເນີນງານຂອງວິສາຫະກິດໃນນັ້ນສັງລວມແມ່ນສາມາດຄິດໄລ່ອັດຕາກຳໄລ ແລະ ອັດຕາປະສິດທິພາບຂອງວິສາຫະກິດທັງໝົດ.

ເສດຖະກິດຂອງ ສປປ ລາວໄດ້ເຕີບໂຕຢ່າງໄວວາໂດຍອີງໃສ່ການພັດທະນາອຸດສາຫະກຳດ້ານຊັບພະຍາກອນທຳມະຊາດ. ການຂຸດຄົ້ນຊັບພະຍາກອນທຳມະຊາດເຊັ່ນ ແຮ່ທາດ ແລະ ຊັບພະຍາກອນນ້ຳຂອງປະເທດໄດ້ຂັບເຄື່ອນໃຫ້ມີການລົງທຶນໃນອັດຕາສູງ ແລະ ເສດຖະກິດເຕີບໂຕຕະຫຼອດໜຶ່ງທົດສະວັດທີ່ຜ່ານມາ. ສປປ ລາວ ຍັງໄດ້ກ້າວມາເປັນປະເທດທີ່ລາຍໄດ້ລະດັບກາງຂຶ້ນຕົ້ນປະສົບຜົນສຳເລັດໃນການຫລຸດຜ່ອນຄວາມທຸກຍາກໃນລະດັບໜຶ່ງ ແລະ ໄດ້ມີການປັບປຸງການບໍລິການດ້ານສາທາລະນະປະໂພກທີ່ດີຂຶ້ນ. ການພັດທະນາຊັບພະຍາກອນທຳມະຊາດໄດ້ສ້າງຜົນປະໂຫຍດທີ່ເຊື່ອມໂຍງກັບຂະແໜງການອື່ນໆ ໂດຍສະເພາະຊຸກຍູ້ການຂະຫຍາຍຕົວຂອງຂະແໜງການບໍລິການ ແລະ ທຸລະກິດກໍ່ສ້າງພາຍໃນປະເທດ.

ແຕ່ເຖິງຢ່າງໃດກໍ່ຕາມການເຕີບໂຕທາງດ້ານເສດຖະກິດຂອງ ສປປ ລາວ ຍັງບໍ່ໄດ້ສ່ອງແສງເຖິງສະພາບແວດລ້ອມການດຳເນີນທຸລະກິດທີ່ຍັງບໍ່ໄດ້ຮັບການປັບປຸງເທົ່າທີ່ຄວນ. ຖ້າຫາກປາດສະຈາກຄວາມອຸດົມຮັ່ງມີດ້ານຊັບພະຍາກອນທຳມະຊາດ ແລະ ມີແຕ່ເພິ່ງພາກິດຈະການຂອງພາກທຸລະກິດໃນຂະແໜງກະສິກຳ, ການຜະລິດ ແລະ ການບໍລິການເທົ່ານັ້ນ ສປປ ລາວ ອາດຈະບໍ່ສາມາດບັນລຸອັດຕາການເຕີບໂຕທາງດ້ານເສດຖະກິດທີ່ສູງຂະໜາດນັ້ນ. ການປັບປຸງບັນຍາກາດດ້ານການລົງທຶນໃນລວງເລິກແມ່ນມີຄວາມຈຳເປັນເພື່ອຂຸດຄົ້ນຄວາມອາດສາມາດບົ່ມຊ້ອນຂອງເສດຖະກິດຢ່າງເຕັມສ່ວນໃນການດຶງດູດເອົາການລົງທຶນທີ່ມີຄຸນນະພາບໃສ່ທຸກຂະແໜງການ ແລະ ຍັງສ້າງຜົນປະໂຫຍດເຕັມທີ່ເຊື່ອມໂຍງກັບການພັດທະນາຊັບພະຍາກອນທຳມະຊາດ.

ຜົນການປະເມີນບັນຍາກາດດ້ານການລົງທຶນຄັ້ງນີ້ໄດ້ຊີ້ໃຫ້ເຫັນວ່າການຂາດສິນື່ຮຽງງານໄດ້ເປັນບັນຫາໃຫຍ່ທີ່ສຸດທີ່ຖ່ວງຕົງລະດັບການຂະຫຍາຍຕົວຂອງພາກທຸລະກິດໃນ ສປປ ລາວ. ການປະເມີນບັນຍາກາດດ້ານການລົງທຶນຄັ້ງກ່ອນໆແມ່ນໄດ້ພົບວ່າພື້ນຖານໂຄງລ່າງ, ໄຟຟ້າ ແລະ ໂທລະຄົມ ມະນາຄົມເປັນບັນຫາໃຫຍ່ຕໍ່ການຂະຫຍາຍຕົວຂອງພາກທຸລະກິດ. ໃນໄລຍະຜ່ານມາຍອນໄດ້ມີການລົງທຶນອັນມະຫາສານໃສ່ພື້ນຖານໂຄງລ່າງ ບັນດາບັນຫາດັ່ງກ່າວໄດ້ຖືກປ່ຽນແທນດ້ວຍບັນຫາເກີດໃໝ່ເຊິ່ງບໍ່ແມ່ນພື້ນຖານໂຄງລ່າງ. ບັນດາບັນຫາໃໝ່ເຫລົ່ານີ້ລວມມີການຄຸ້ມຄອງອາກອນ, ການປະພຶດຂອງຄູ່ແຂ່ງຂັ້ນນອກລະບົບ, ການເຂົ້າຫາແຫລ່ງທຶນ ແລະ ການສໍ້ລາດບັງຫຼວງ. ຄຽງຄູ່ກັນນີ້ ເມື່ອພື້ນຖານໂຄງລ່າງຮັບການປັບປຸງດີຂຶ້ນໃນຊ່ວງປີທີ່ຜ່ານມາກົງຈັກດ້ານລະບຽບການຍັງບໍ່ທັນສອດຄ່ອງກັບສະພາບບັດຈຸບັນໄດ້ກາຍເປັນສິ່ງຖ່ວງຕົງຄຸນນະພາບໃນການສະໜອງບໍລິການທີ່ເປັນຫລັກແຫລ່ງ ແລະ ມີຄວາມຈຳເປັນຕໍ່ຄວາມສາມາດການແຂ່ງຂັນຂອງພາກທຸລະກິດ.

ໃນເມື່ອຍັງບໍ່ທັນໄດ້ປັບປຸງບັນຍາກາດດ້ານການລົງທຶນທີ່ຈິງຈັງ ຕົ້ນທຶນການດຳເນີນທຸລະກິດໃນ ສປປ ລາວ ແມ່ນຍັງສູງຫຼາຍ ເມື່ອສົມທຽບກັບບັນດາປະເທດທີ່ມີລະດັບການພັດທະນາເທົ່າກັນ. ບັນຍາກາດດ້ານການລົງທຶນຍັງບໍ່ຈະແຈ້ງຕິດພັນກັບການຂາດຄວາມໂປ່ງໃສ ແລະ ຄວາມບໍ່ສາມາດຄາດເດົາໄດ້ທາງດ້ານລະບຽບການສຳລັບນັກລົງທຶນ. ການປະຕິຮູບສ່ວນໃຫຍ່ແມ່ນໄດ້ເນັ້ນໃສ່ການອຳນວຍຄວາມສະດວກດ້ານການລົງທຶນໃສ່ຂະແໜງຊັບພະຍາກອນທຳມະຊາດ ແລະ ໂຄງການຂະໜາດໃຫຍ່ ແຕ່ຍັງບໍ່ທັນສູມໃສ່ຂະແໜງເສດຖະກິດທີ່ມີຄວາມຫຼາກຫຼາຍ ແລະ ສ້າງວຽກເຮັດງານທຳເທົ່າທີ່ຄວນ. ຄຽງຄູ່ກັນນີ້ນັກລົງທຶນໃນຂະແໜງການຊັບພະຍາກອນທຳມະຊາດແມ່ນມີຄວາມສາມາດຮອງຮັບພາ ລະຄາໃຊ້ຈ່າຍທາງທຸລະກຳການລົງທຶນທີ່ສູງໄດ້ຍ້ອນຊັບພະຍາກອນທຳມະຊາດມີລາຄາສູງ ແລະ ເປັນໂຄງການຂະໜາດໃຫຍ່. ຕົ້ນທຶນທາງທຸລະກຳທີ່ສູງເປັນຊັດສ່ວນໜຶ່ງຂອງຕົ້ນທຶນການດຳເນີນທຸລະກິດບໍ່ໄດ້ສ້າງແຮງຈູງໃຈໃຫ້ແກ່ນັກລົງທຶນລາຍນ້ອຍໃນຂະແໜງເສດຖະກິດທີ່ມີຄວາມຫຼາກຫຼາຍຂອງລະບົບເສດຖະກິດ. ເຖິງແມ່ນວ່າ ສປປ ລາວ ໄດ້ປັບປຸງບັນຍາກາດດ້ານການລົງທຶນແລ້ວໃນບາງດ້ານ ແຕ່ກໍຍັງບໍ່ທັນເທົ່າທຽມກັບບັນດາປະເທດມີການພັດທະນາໃກ້ຄຽງເທື່ອຍອນວ່າບັນດາປະເທດເຫລົ່ານີ້ກໍໄດ້ມີການປັບປຸງບັນຍາກາດດ້ານການລົງທຶນຂອງຕົນເປັນປະຈຳເຊັ່ນກັນ.

ສປປ ລາວ ມີຄວາມແຕກຕ່າງກັບບັນດາປະເທດກຳລັງພັດທະນາອື່ນໆ ແລະ ຍັງມີຊ່ອງຫວ່າງລະຫວ່າງດ້ານນິຕິກຳທີ່ໄດ້ວາງອອກ ແລະ ການຈັດຕັ້ງປະຕິບັດຕົວຈິງ. ສປປ ລາວ ພວມຢູ່ໃນທ່າມກາງຂອງສະໄໝຂ້າມຜ່ານຈາກລະບົບເສດຖະກິດແຜນການໄປສູ່ເສດຖະກິດຕະຫຼາດ ເຊິ່ງມັນກໍ່ບໍ່ແມ່ນເລື່ອງແປກປະຫຼາດທີ່ຕ້ອງປະສົບກັບຄວາມບໍ່ກົມກຽວທາງດ້ານນະໂຍບາຍດັ່ງກ່າວ. ເຖິງຢ່າງໃດກໍຕາມ, “ການຖືເບົາຕໍ່ການຈັດຕັ້ງປະຕິບັດລະບຽບກົດໝາຍ” ໄດ້ກາຍເປັນບັນຫາທີ່ຍັງຄົງຄ້າງ ແລະ ແຜ່ຫຼາຍ ເຊິ່ງສົ່ງຜົນກະທົບຕໍ່ການບັງຄັບໃຊ້ກົດໝາຍ ແລະ ກົດລະບຽບການທີ່ບໍ່ສອດຄ່ອງກັນ ແລະ ບໍ່ແນ່ນອນ. ໃນຄວາມເປັນຈິງສາເຫດຕົ້ນຕໍຂອງບັນຫານີ້ມີຄວາມສະລັບສັບຊ້ອນຫຼາຍຂຶ້ນສະທ້ອນໃຫ້ເຫັນເຖິງຮູບການປະຕິຮູບເສດຖະກິດການເມືອງຂອງລັດສັງຄົມນິຍົມ ແລະ ຍັງບໍ່ມີຄວາມເປັນເອກະພາບຕໍ່ທິດທາງຂອງການປະຕິຮູບບັນຍາກາດດ້ານການລົງທຶນ. ການປະຕິຮູບຜ່ານມາໂດຍລວມແມ່ນເນື່ອງມາຈາກຄວາມຮຽກຮ້ອງຕ້ອງການໃຫ້ມີການປ່ຽນແປງພຽງຮູບລັກສະນະພາຍນອກຂອງປະເທດ ໃນນັ້ນລວມທັງກຳລັງແຮງຊຸກຍູ້ຂອງການເຂົ້າເປັນສະມາຊິກອົງການການຄ້າໂລກ ແລະ ພັນທະສັນຍາກັບປະຊາຄົມອາຊຽນ, ແຕ່ຍັງຂາດຄວາມເຂົ້າໃຈທີ່ເລິກເຊິ່ງຕໍ່ຜົນສະທ້ອນທີ່ແທ້ຈິງຂອງບັນດາພັນທະສັນຍາດັ່ງກ່າວ. ສິ່ງເຫລົ່ານີ້ອາດຈະນຳໄປສູ່ຮູບແບບການປະຕິຮູບທີ່ພຽງແຕ່ປັບປຸງນິຕິກຳເພື່ອສ້າງເງື່ອນໄຂພື້ນຖານຂອງບັນຍາກາດດ້ານການລົງທຶນທີ່ທັນສະໄໝເທົ່ານັ້ນ ແຕ່ບໍ່ທັນໄດ້ປັບປຸງຍົກລະດັບຄວາມເປັນເຈົ້າການໃນການຈັດຕັ້ງປະຕິບັດລະບຽບກົດໝາຍໃນພາກປະຕິບັດຕົວຈິງ.

ນອກຈາກນີ້ ການຂະຫຍາຍຕົວຂອງເສດຖະກິດທີ່ອີງໃສ່ຊັບພະຍາກອນທຳມະຊາດ ກໍ່ຍັງບໍ່ສະແດງອອກເຖິງຕົ້ນທຶນທີ່ຍັງສູງຫຼາຍໃນການຍົກລະດັບຄວາມຮູ້ຂອງແຮງງານ ແລະ ມີສິມິແຮງງານທີ່ຍັງດ້ອຍກວ່າບັນດາປະເທດທີ່ໄດ້ສົມທຽບ. ລະດັບສິມິແຮງງານຂອງລາວຍັງຕໍ່າໃນທຸກດ້ານເມື່ອສົມທຽບກັບປະເທດຕ່າງໆ ແລະ ປະສິດທິພາບຂອງແຮງງານກໍ່ບໍ່ໄດ້ເພີ່ມຂຶ້ນຕະຫຼອດໄລຍະທົດສະວັດທີ່ຜ່ານມາ.

ຄ່າແຮງງານໄດ້ເພີ່ມຂຶ້ນຢ່າງໄວວາສອດຄ່ອງກັບລະດັບການເຕີບໂຕຂອງເສດຖະກິດ ແຕ່ວ່າປະສິດທິພາບຂອງງານຊໍາພັດບໍ່ໄດ້ເພີ່ມຂຶ້ນ. ບັນດາວິສາຫະກິດທີ່ແຂ່ງຂັນໃນຕະຫຼາດສາກົນ (ທີ່ອີງຕາມລາຄາສິນຄ້າໃນຕະຫຼາດໂລກ) ເຊັ່ນ ຜູ້ຜະລິດໄດ້ຮັບອັດຕາກຳໄລຕໍ່າ, ມີປະສິດທິພາບແຮງງານທີ່ຕໍ່າ ແລະ ເກີດວົງຈອນຄ່າແຮງງານຕໍ່າ ເຊິ່ງບໍ່ໄດ້ຊ່ວຍໃຫ້ທຸລະກິດຂະຫຍາຍຕົວ. ສະພາບດັ່ງກ່າວແມ່ນບໍ່ໄດ້ເກີດຂຶ້ນຕໍ່ຂະແໜງຊັບພະຍາກອນທຳມະຊາດທີ່ບໍ່ໃຊ້ແຮງງານຫຼາຍ. ການຂາດສິມິແຮງງານ ແລະ ການມີປະສິດທິພາບຕໍ່າໄດ້ເປັນອຸປະສັກຕົ້ນຕໍໂດຍກົງຕໍ່ການພັດທະນາພາກທຸລະກິດໃນຂະແໜງເສດຖະກິດທີ່ມີຄວາມຫຼາກຫຼາຍ, ໂດຍສະເພາະແມ່ນດ້ານການພັດທະນາຄວາມຮູ້, ການສະໜອງການບໍລິການ ແລະ ການຮຽນຮູ້ຈາກການເຮັດຕົວຈິງ ເຊິ່ງເປັນສ່ວນໜຶ່ງທີ່ສຳຄັນຂອງການພັດທະນາເສດຖະກິດ. ໃນອະນາຄົດການເຕີບໂຕຂອງເສດຖະກິດຈຳເປັນຕ້ອງໄດ້ເພິ່ງພາປະສິດທິພາບທີ່ສູງ ແລະ ການດຳເນີນງານທີ່ມີປະສິດທິພາບໃນທຸກຂະແໜງການ: ການຜະລິດ, ກະສິກຳ ແລະ ການບໍລິການ.

ຄຽງຄູ່ກັນນີ້, ສຳລັບເສດຖະກິດນ້ອຍແລ້ວ ການຂະຫຍາຍຕົວຢ່າງໄວວາຂອງຂະແໜງບໍ່ແຮ່ ແລະ ພະລັງງານໄຟຟ້ານັ້ນຈະສ້າງຄວາມກົດດັນຕໍ່ຄວາມສາມາດການແຂ່ງຂັນຂອງຂະແໜງການທີ່ບໍ່ແມ່ນຊັບພະຍາກອນທຳມະຊາດ. ເຖິງວ່າ ສປປ ລາວ ໄດ້ຮັບຜົນປະໂຫຍດອັນໃຫຍ່ຫຼວງຈາກການພັດທະນາຊັບພະຍາກອນທຳມະຊາດລວມມີຊັບພະຍາກອນທີ່ດິນ, ແຮ່ທາດ, ປ່າໄມ້ ແລະ ຊັບພະຍາກອນນ້ຳ, ແຕ່ການພັດທະນາດັ່ງກ່າວໄດ້ເລີ່ມຕົ້ນເຮັດໃຫ້ເສດຖະກິດພາກສ່ວນອື່ນບໍ່ຂະຫຍາຍຕົວ. ຍິ່ງໄປກວ່ານັ້ນ, ການຂາດຄວາມໂປ່ງໃສ ແລະ ຄວາມບໍ່ສາມາດຄາດເດົາໄດ້ຂອງບັນຍາກາດດ້ານການລົງທຶນບວກກັບສະພາບແວດລ້ອມດ້ານລະບຽບການທີ່ຍັງບໍ່ທັນປັບປຸງສຳລັບຂະແໜງບໍລິການຍັງບໍ່ທັນເປັນເງື່ອນໄຂ ແລະ ບໍ່ທັນຊຸກຍູ້ໃຫ້ເກີດປະໂຫຍດສູງສຸດຈາກການເຕີບໂຕຂອງຂະແໜງຊັບພະຍາກອນທຳມະຊາດ.

ໃນບົດທີ່ຜ່ານມາ ຂະແໜງການຜະລິດມີອັດຕາກຳໄລທີ່ຖົດຖອຍແຕ່ຂະແໜງກໍ່ສ້າງ ແລະ ການບໍລິການແມ່ນມີກຳໄລສູງຂຶ້ນ. ປະກົດການດັ່ງກ່າວນີ້ ອາດສາມາດນຳໄປສູ່ຮູບແບບການພັດທະນາເສດຖະກິດບໍ່ສົມດຸນຍັງເປັນການເຮັດໃຫ້ ສປປ ລາວ ຕ້ອງປະເຊີນກັບຄວາມສ່ຽງຫຼາຍຂຶ້ນ ຕົ້ນຕໍມາຈາກຄວາມບໍ່ໝັ້ນທົ່ງຂອງຂະແໜງການດັ່ງກ່າວ. ຍິ່ງໄປກວ່ານັ້ນ, ສປປ ລາວ ຍັງມີຄວາມສ່ຽງທີ່ອາດຈະກາຍເປັນປະເທດທີ່ມີອັດຕາການເຕີບໂຕເສດຖະກິດສູງແຕ່ວ່າປາດສະຈາກການສ້າງວຽກເຮັດງານທຳທີ່ສົມຄວນ ຫລື ການພັດທະນາເສດຖະກິດທີ່ມີຄວາມຫຼາກຫຼາຍ.

ຮູບແບບການພັດທະນາທີ່ອາໄສຊັບພະຍາກອນທຳມະຊາດເລີ່ມມີຜົນກະທົບຕໍ່ການປົກຄອງດ້ວຍລະບຽບກົດໝາຍ. ທຸລະກິດໃນ ສປປ ລາວ ມີທ່າອ່ຽງລາຍງານວ່າ ການສັ່ນລາດບັງຫຼວງແມ່ນເປັນອຸປະສັກ, ໃນນັ້ນ ບໍລິມາດ ແລະ ມູນຄ່າຂອງການໃຫ້ສິນບັນໄດ້ເພີ່ມຂຶ້ນ ແລະ ກາຍເປັນຄວາມສ່ຽງທີ່ທ້າທາຍຕໍ່ໝາກຜົນຂອງການພັດທະນາເສດຖະກິດ ແລະ ການລົບລ້າງຄວາມທຸກຍາກ.

ການປະເມີນຜົນບັນຍາກາດການລົງທຶນສະຫຼຸບວ່າ ຜູ້ວາງແຜນນະໂຍບາຍໃນ ສປປ ລາວ ກຳລັງພົບກັບສອງທາງເລືອກທີ່ແຕກຕ່າງກັນຄືທາງເລືອກທຳອິດຄືບໍ່ຕ້ອງເຮັດຫຍັງໃໝ່ຫຼືທາງເລືອກໃໝ່ທີ່ມີການປ່ຽນແປງຢ່າງຮອບດ້ານເພື່ອການພັດທະນາພາກທຸລະກິດ (ເບິ່ງເສັ້ນສະແດງຂ້າງລຸ່ມ):

- ທາງເລືອກທຳອິດຄືບໍ່ຕ້ອງເຮັດຫຍັງໃໝ່ ໝາຍຄວາມວ່າ ຍັງສືບຕໍ່ການຂຸດຄົ້ນຊັບພະຍາກອນທຳມະຊາດໂດຍຍັງມີພາກສ່ວນເສດຖະກິດທີ່ມີຄວາມຫຼາກຫຼາຍນັ້ນເຕີບໂຕຊ້າແຕ່ສູນໃສ່ພັດທະນາ “ໂຄງການຂະຫນາດໃຫຍ່”. ໃນຂະນະທີ່ວິທີການນີ້ຍັງຄົງຈະສືບຕໍ່ຮັກສາອັດຕາການຂະຫຍາຍຕົວທີ່ສູງໃນໄລຍະສັ້ນ ແຕ່ໃນໄລຍະກາງການຂັບເຄື່ອນທາງເສດຖະກິດຈະຊັກຊ້າລົງ. ໃນໄລຍະຍາວອາດຈະເກີດມີຄວາມສ່ຽງເຊັ່ນ: ການເຕີບໂຕຂອງເສດຖະກິດທີ່ເພີ່ມຂຶ້ນບໍ່ໄດ້ ຊ່ວຍໃຫ້ມີການຫຼຸດຜ່ອນຄວາມທຸກຍາກ ແລະ ການພັດທະນາເສດຖະກິດທີ່ມີຄວາມຫຼາກຫຼາຍ ເຊິ່ງອາດຈະມີຄວາມສ່ຽງຈາກວິກິດການຂອງຂະແໜງການສະເພາະ.
- ທາງເລືອກໃໝ່ທີ່ມີການປ່ຽນແປງຢ່າງຮອບດ້ານເພື່ອການພັດທະນາພາກທຸລະກິດ ໝາຍເຖິງການປະຕິຮູບສະພາບແວດລ້ອມໃນການດຳເນີນທຸລະກິດຢ່າງຮອບດ້ານໂດຍເນັ້ນໃສ່ການບັບປຸງຄວາມໂປ່ງໃສ ແລະ ຄວາມສາມາດຄາດເດົາໄດ້ຂອງການຈັດຕັ້ງປະຕິບັດລະບຽບກົດໝາຍ. ຈຸດປະສົງແມ່ນເພື່ອສ້າງບັນຍາກາດດ້ານການລົງທຶນທີ່ສາມາດດຶງດູດນັກລົງທຶນ ແລະ ການລົງທຶນທີ່ມີຄຸນນະພາບໃຫ້ຫຼາຍຂຶ້ນ, ຊຸກຍູ້ໃຫ້ມີການລົງທຶນຂະຫນາດໃຫຍ່ໃນການຍົກລະດັບສີມືແຮງງານສະເພາະດ້ານທີ່ພາກທຸລະກິດມີຄວາມຮຽກຮອງຕ້ອງການເອື້ອອຳນວຍໃຫ້ມີປະສິດທິພາບຂອງງານທີ່ສູງຂຶ້ນ ແລະ ມີການສ້າງວຽກເຮັດງານທຳທີ່ມີຄຸນນະພາບດີຄ່າແຮງສູງໃນຂະແໜງເສດຖະກິດທີ່ມີຄວາມຫຼາກຫຼາຍ. ຈຸດສຸມຈະບໍ່ເນັ້ນໃສ່ການບັບປຸງນິຕິກຳທີ່ພຽງແຕ່ສ້າງເງື່ອນໄຂພື້ນຖານຂອງບັນຍາກາດດ້ານການລົງທຶນເພື່ອການພັດທະນາພາກທຸລະກິດແຕ່ຈະເນັ້ນໃສ່ການບັບປຸງເນື້ອໃນ ແລະ ຍົກລະດັບຄວາມເປັນເຈົ້າການໃນການຈັດຕັ້ງປະຕິບັດລະບຽບກົດໝາຍໃນພາກປະຕິບັດຕົວຈິງເພື່ອການບໍລິການທີ່ດີຂຶ້ນ. ຫມາຍຄວາມວ່າຈະໃຊ້ວິທີແກ້ໄຂ “ຊັ້ນດີເລີດ” ໜ້ອຍລົງ ແຕ່ຈະໃຊ້ວິທີການທີ່ສາມາດບັບເຂົ້າກັບສະພາບຕົວຈິງ ແລະ ຫັນກັບສະພາບການຕ່າງໆເຊິ່ງນຳໄປສູ່ການປ່ຽນແປງບັນຍາກາດດ້ານການລົງທຶນສົ່ງຜົນດີຕໍ່ວິສາຫະກິດໃນພາກປະຕິບັດຕົວຈິງ. ໃນຂະນະທີ່ໂຄງການພັດທະນາຊັບພະຍາກອນທຳມະຊາດຍັງຈະມີບົດບາດສຳຄັນຕໍ່ເສດຖະກິດ ແຕ່ຈະຕ້ອງໄດ້ເນັ້ນໜັກຫຼາຍກວ່າເກົ່າໃສ່ການອຳນວຍໃຫ້ມີປະສິດທິພາບສູງຂຶ້ນ ແລະ ການເຄື່ອນໄຫວຂະແໜງການຜະລິດ ກະສິກຳ ແລະ ການບໍລິການທີ່ມີຄວາມຫຼາກຫຼາຍ ແລະ ມີມູນຄ່າສູງຂຶ້ນ.

ສອງຂໍ້ຄິດໃນອະນາຄົດສຳລັບ ສປປ ລາວ

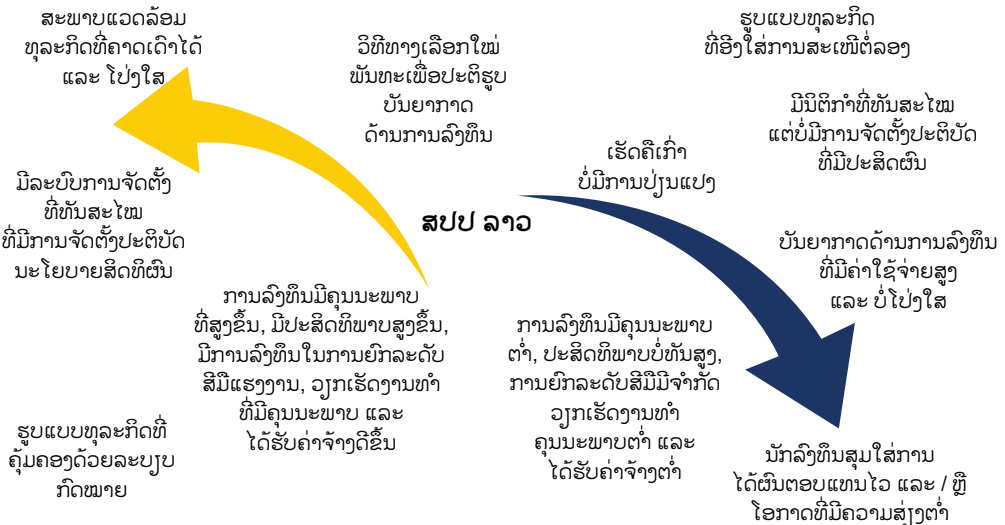


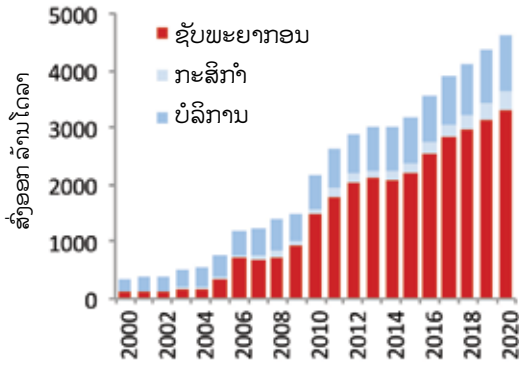


Photo by Remy Rossi / World Bank, 2013

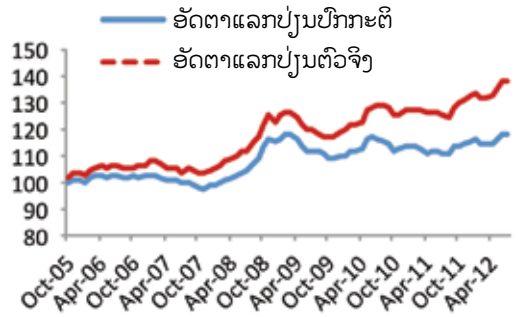
ບັນຍາກາດດ້ານການລົງທຶນຂອງ ສປປ ລາວ ສະແດງດ້ວຍຮູບພາບ

ສິນຄ້າສິ່ງອອກສ່ວນຫຼາຍແມ່ນຊັບພະຍາກອນທຳມະຊາດ...

... ປະກອບສ່ວນເຮັດໃຫ້ຄ່າຂອງເງິນກີບແຂງຂຶ້ນ



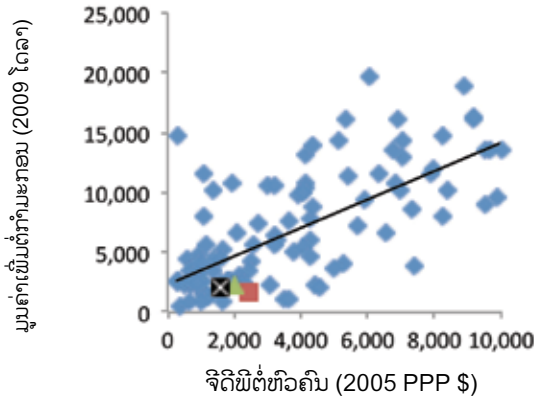
ແຫລ່ງຂໍ້ມູນ: ການຄິດໄລ່ຂອງພະນັກງານທະນາຄານໂລກ



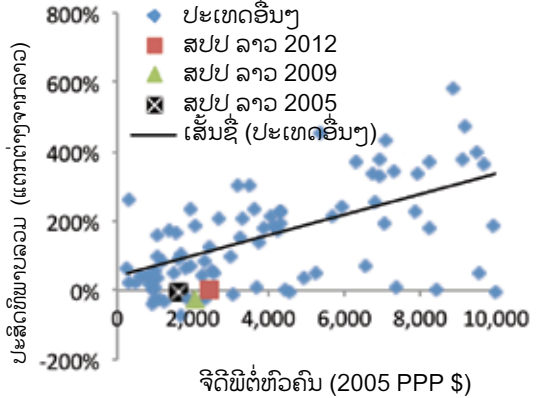
ແຫລ່ງຂໍ້ມູນ: ການຄິດໄລ່ຂອງພະນັກງານທະນາຄານໂລກ

ການເຕີບໂຕຂອງມູນຄ່າເພີ່ມຕໍ່ກຳມະກອນຍັງອ່ອນຫຼາຍ...

...ແລະ ຕົວເລກຄາດຄະເນຂອງປະສິດທິພາບລວມມີທ່າອ່ຽງຄ້າຍຄືກັນ



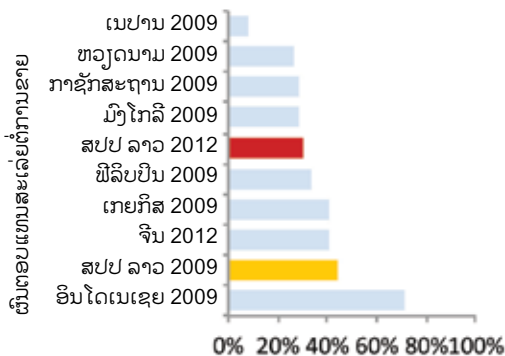
ແຫລ່ງຂໍ້ມູນ: ການສຳຫຼວດວິສາຫະກິດ



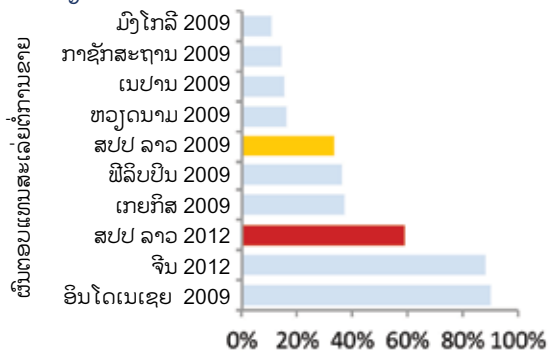
ແຫລ່ງຂໍ້ມູນ: ການສຳຫຼວດວິສາຫະກິດ

ອັດຕາກຳໄລຂອງຂະແໜງການຜະລິດໄດ້ຫຼຸດລົງ ...

...ແຕ່ອັດຕາກຳໄລຂອງຂະແໜງບໍລິການໄດ້ເພີ່ມຂຶ້ນໃນໄລຍະດຽວກັນ

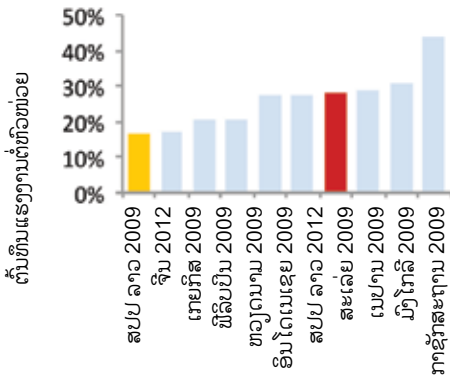


ແຫລ່ງຂໍ້ມູນ: ການສຳຫຼວດວິສາຫະກິດຂອງທະນາຄານໂລກ



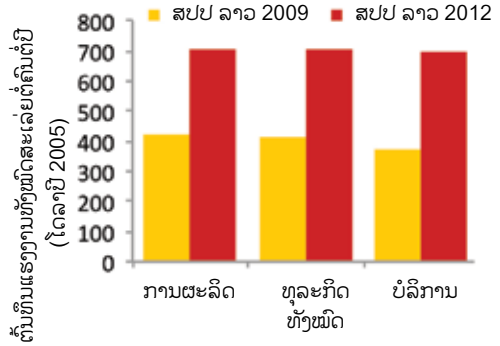
ແຫລ່ງຂໍ້ມູນ: ການສຳຫຼວດວິສາຫະກິດຂອງທະນາຄານໂລກ

ຄ່າແຮງງານໄດ້ເພີ່ມຂຶ້ນຢ່າງໄວວາ...



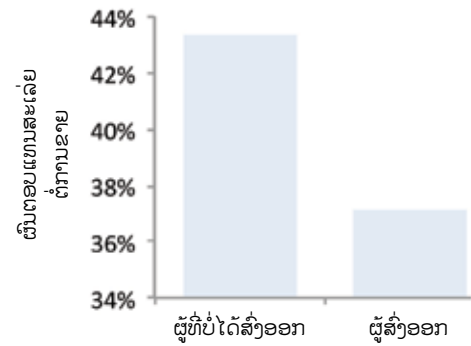
ແຫລ່ງຂໍ້ມູນ: ການສຳຫຼວດວິສາຫະກິດຂອງທະນາຄານໂລກ

...ເກືອບທົ່ວທຸກຂະແໜງການ



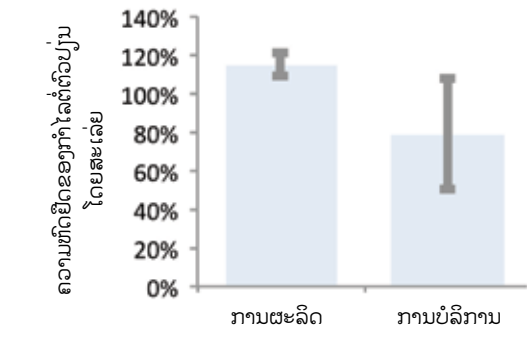
ແຫລ່ງຂໍ້ມູນ: ການສຳຫຼວດວິສາຫະກິດຂອງທະນາຄານໂລກ

ສ້າງຄວາມກົດດັນໃຫ້ແກ່ຜູ້ສົ່ງອອກ...



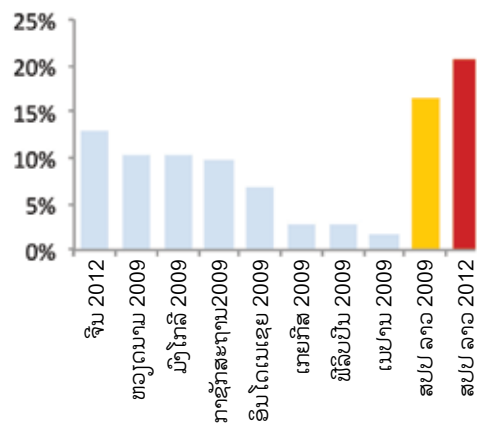
ແຫລ່ງຂໍ້ມູນ: ການສຳຫຼວດວິສາຫະກິດຂອງທະນາຄານໂລກ

ສ້າງຄວາມກົດດັນໃຫ້ແກ່ຜູ້ສົ່ງອອກ...



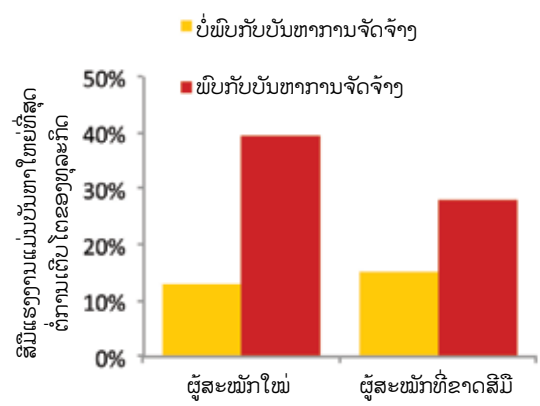
ແຫລ່ງຂໍ້ມູນ: ການສຳຫຼວດວິສາຫະກິດຂອງທະນາຄານໂລກ

ນາຍຈ້າງໃນ ສປປ ລາວ ລາຍງານວ່າ ສິມີແຮງງານຍັງບໍ່ທັນສູງເມື່ອສົມທຽບກັບປະເທດອື່ນໆໃນອາຊີ...



ແຫລ່ງຂໍ້ມູນ: ການສຳຫຼວດວິສາຫະກິດຂອງທະນາຄານໂລກ

...ແລະ ໂດຍສະເພາະໄດ້ລາຍງານວ່າ ມີພຽງຜູ້ສະໝັກບາງຄົນເທົ່ານັ້ນທີ່ມີສິມີທີ່ຖືກຕ້ອງກັບຕໍາແໜ່ງງານ



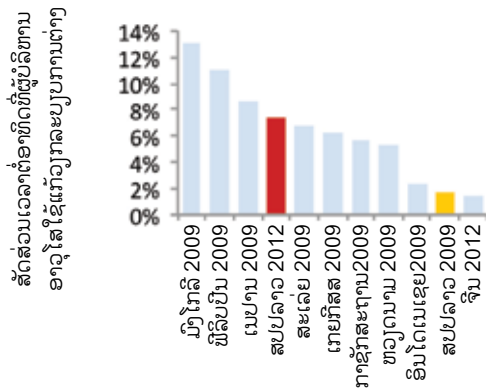
ແຫລ່ງຂໍ້ມູນ: ການສຳຫຼວດວິສາຫະກິດຂອງທະນາຄານໂລກ

ການເຂົ້າຫາແຫຼ່ງທຶນເປັນບັນຫາໜ້ອຍລົງເມື່ອສົນທິຢູບ
ໃສ່ອາດິດທີ່ຜ່ານມາ



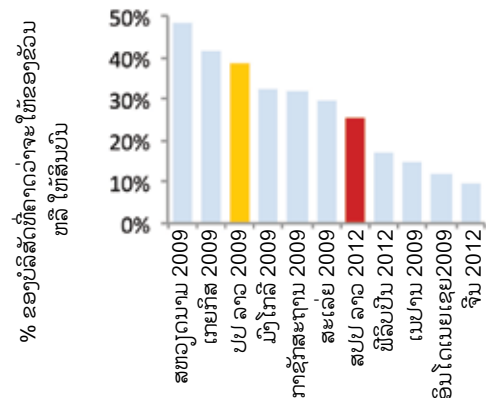
ແຫລ່ງຂໍ້ມູນ: ການສຳຫຼວດວິສາຫະກິດຂອງທະນາຄານ ໂລກ

ແຕ່ການປະຕິບັດຕາມລະບຽບອາກອນຍັງມີຄ່າໃຊ້ຈ່າຍສູງ



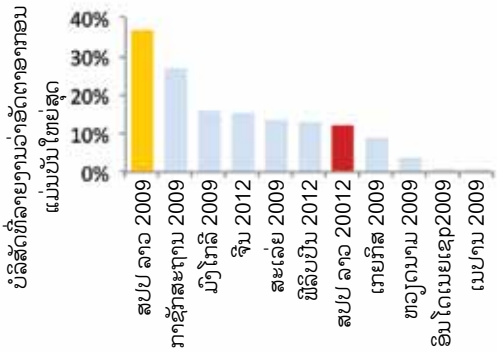
ແຫລ່ງຂໍ້ມູນ: ການສຳຫຼວດວິສາຫະກິດຂອງທະນາຄານ ໂລກ

ການສື່ລາດບັງຫຼວງເປັນບັນຫາທີ່ໜ້າເປັນຫ່ວງ ແລະ ຈຳນວນ
ຄັງການໃຫ້ສິນບິນໄດ້ຫລຸດລົງ...



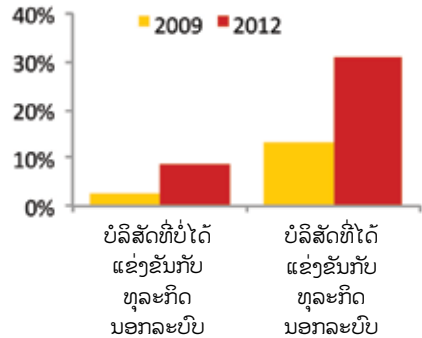
ແຫລ່ງຂໍ້ມູນ: ການສຳຫຼວດວິສາຫະກິດຂອງທະນາຄານ ໂລກ

ມີບໍລິສັດສ່ວນໜ້ອຍທີ່ໄດ້ລາຍງານວ່າ ອັດຕາອາກອນຍັງ
ເປັນບັນຫາ



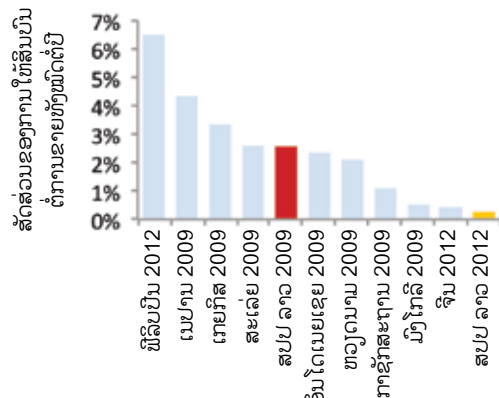
ແຫລ່ງຂໍ້ມູນ: ການສຳຫຼວດວິສາຫະກິດຂອງທະນາຄານ ໂລກ

...ແລະ ທຸລະກິດຍັງເຫັນວ່າ ຍັງມີການແຂ່ງຂັນທີ່ບໍ່ຍຸຕິທຳ
ຂອງພາກສ່ວນນອກລະບົບ



ແຫລ່ງຂໍ້ມູນ: ການສຳຫຼວດວິສາຫະກິດຂອງທະນາຄານ ໂລກ

...ແຕ່ຂະໜາດຂອງການໃຫ້ສິນບິນໄດ້ເພີ່ມຂຶ້ນ



ແຫລ່ງຂໍ້ມູນ: ການສຳຫຼວດວິສາຫະກິດຂອງທະນາຄານ ໂລກ



Photo by Stan Fradelizi / World Bank, 2011