



สรุปผลที่สำคัญ
การใช้พลังงานของครัวเรือน พ.ศ. 2556
MAJOR FINDINGS OF
THE 2013 HOUSEHOLD ENERGY CONSUMPTION



สำนักงานสถิติแห่งชาติ
กระทรวงเทคโนโลยีสารสนเทศและการสื่อสาร

NATIONAL STATISTICAL OFFICE

MINISTRY OF INFORMATION AND COMMUNICATION TECHNOLOGY

สรุปผลที่สำคัญ
การใช้พลังงานของครัวเรือน พ.ศ. 2556

MAJOR FINDINGS OF
THE 2013 HOUSEHOLD ENERGY CONSUMPTION



สำนักงานสถิติแห่งชาติ
กระทรวงเทคโนโลยีสารสนเทศและการสื่อสาร

หน่วยงานเจ้าของเรื่อง กลุ่มสถิติรายได้รายจ่าย
 สำนักสถิติสังคม
 สำนักงานสถิติแห่งชาติ
 โทรศัพท์ 0 2142 1263
 โทรสาร 0 2143 8136
 ไปรษณีย์อิเล็กทรอนิกส์ : esesnso@nso.go.th
 chirawat@nso.go.th

หน่วยงานที่เผยแพร่ สำนักสถิติพยากรณ์
 สำนักงานสถิติแห่งชาติ
 ศูนย์ราชการเฉลิมพระเกียรติ 80 พรรษาฯ
 อาคารรัฐประศาสนภักดี (อาคาร B) ชั้น 2
 ถนนแจ้งวัฒนะ แขวงทุ่งสองห้อง เขตหลักสี่ กทม. 10210
 โทรศัพท์ 0 2141 7498
 โทรสาร 0 2143 8132
 ไปรษณีย์อิเล็กทรอนิกส์ : binfopub@nso.go.th

ปีที่จัดพิมพ์ 2557
จัดพิมพ์โดย

Division-in-Charge Income – Expenditure Statistics Group
Social Statistics Bureau
National Statistical Office
Tel. +66 (0) 2142 1263
Fax +66 (0) 2143 8136
E-mail : esesnso@nso.go.th
 chirawat@nso.go.th

Distributed by Statistical Forecasting Bureau
National Statistical Office
The Government Complex,
Rattthaprasasanabhakti Building 2nd Floor,
Chaeng Watthana Rd.,
Laksi, Bangkok 10210
Tel. +66 (0) 2141 7498
Fax +66 (0) 2143 8132
E-mail : binfopub@nso.go.th

Published 2014

Printed by



คำนำ

รายงานฉบับนี้ เป็นการสรุปผลการใช้พลังงานของครัวเรือน พ.ศ. 2556 โดยประมวลผลจากข้อมูลโครงการสำรวจภาวะเศรษฐกิจและสังคมของครัวเรือน ซึ่งเก็บรวบรวมข้อมูลจากครัวเรือนตัวอย่างประมาณ 52,000 ครัวเรือน ในทุกจังหวัดทั่วประเทศ ทั้งในเขตและนอกเขตเทศบาล (มกราคม—ธันวาคม 2556) ผลการสำรวจทำให้ทราบค่าใช้จ่ายด้านพลังงานของครัวเรือนในสภาพเศรษฐกิจปัจจุบัน ซึ่งพบว่า ประมาณ 1 ใน 10 ของค่าใช้จ่ายทั้งสิ้นของครัวเรือน (ร้อยละ 10.9) เป็นค่าใช้จ่ายด้านพลังงาน โดยประเภทของพลังงานที่มีสัดส่วนการใช้สูงสุด คือ ผลิตภัณฑ์ปิโตรเลียม ได้แก่ น้ำมันและแก๊สชนิดต่าง ๆ (ร้อยละ 70.9) รองลงมา คือ ไฟฟ้า (ร้อยละ 27.1) และต่ำสุด คือ ถ่านไม้และฟืน (ร้อยละ 2.0)

สำนักงานสถิติแห่งชาติ หวังเป็นอย่างยิ่งว่ารายงานฉบับนี้จะเป็นประโยชน์ต่อหน่วยงานต่าง ๆ ทั้งภาครัฐ เอกชน สถาบันการศึกษา และบุคคลทั่วไป



Preface

This report summarizes the results of household energy consumption processed from Household Socio-Economic Survey microdata. The survey data were collected from about 52,000 sample households located in and outside municipality of all provinces throughout the country, during the period of January to December, 2013. The main purpose of this report is to provide information on household energy consumption at the current time. The results of the survey showed that one tenth of household expenditure was on energy in which the highest proportion was on petroleum products such as gasoline and various gases (70.9 percent), followed by electricity (27.1 percent) and the lowest was for charcoal and firewood (2.0 percent).

National Statistical Office absolutely hopes that this report would be useful for any agency, both in public and private, academic institutions, and people in general.



สรุปประเด็นเด่น

- 1) ปี 2556 ครัวเรือนทั่วประเทศมีค่าใช้จ่ายทั้งสิ้นเฉลี่ยเดือนละ 19,061 บาท เป็นค่าใช้จ่ายด้านพลังงาน 2,084 บาท คิดเป็นร้อยละ 10.9 ของค่าใช้จ่ายทั้งสิ้น
- 2) ค่าใช้จ่ายผลิตภัณฑ์ปิโตรเลียม ได้แก่ น้ำมันและแก๊สชนิดต่าง ๆ เฉลี่ยเดือนละ 1,477 บาท (ร้อยละ 70.9) และค่าใช้จ่ายพลังงานในรูปแบบอื่น ๆ ได้แก่ ไฟฟ้า ถ่านไม้และฟืน เฉลี่ยเพียงเดือนละ 607 บาท (ร้อยละ 29.1)
- 3) ครัวเรือนในกรุงเทพมหานคร นนทบุรี ปทุมธานี และสมุทรปราการมีค่าไฟฟ้ามากที่สุด คือ เฉลี่ยเดือนละ 1,133 บาทต่อครัวเรือน คิดเป็น 3.1 เท่าของครัวเรือนในภาคตะวันออกเฉียงเหนือ ซึ่งเป็นภาคที่มีค่าไฟฟ้าน้อยที่สุด (เฉลี่ยเดือนละ 367 บาท)
- 4) ครัวเรือนในภาคใต้มีค่าน้ำมันเบนซินและน้ำมันดีเซลมากกว่าครัวเรือนในภาคอื่น ๆ (เฉลี่ยเดือนละ 461 บาท และ 675 บาท ตามลำดับ)
- 5) ครัวเรือนในภาคตะวันออกเฉียงเหนือมีค่าถ่านไม้และฟืนมากกว่าครัวเรือนในภาคอื่น ๆ (เฉลี่ยเดือนละ 87 บาท)



สรุปประเด็นเด่น (ต่อ)

6) จังหวัดที่มีค่าใช้จ่ายด้านพลังงานเฉลี่ยสูงและต่ำ 5 อันดับแรก

จังหวัด	บาท/เดือน	จังหวัด	บาท/เดือน
กรุงเทพมหานคร	3,561	แม่ฮ่องสอน	800
ปทุมธานี	3,127	เชียงราย	1,148
บึงกาฬ	3,084	ยโสธร	1,157
นนทบุรี	2,974	เชียงใหม่	1,212
ภูเก็ต	2,965	กาฬสินธุ์	1,268

7) จังหวัดที่มีค่าไฟฟ้าเฉลี่ยสูงและต่ำ 5 อันดับแรก

จังหวัด	บาท/เดือน	จังหวัด	บาท/เดือน
กรุงเทพมหานคร	1,252	แม่ฮ่องสอน	197
นนทบุรี	931	ยโสธร	262
ปทุมธานี	922	เชียงราย	274
สมุทรปราการ	854	สกลนคร	283
นครปฐม	819	น่าน	283



Hot Issues

- 1) A survey in 2013 showed that households in the country had the average total expenditure of 19,061 baht per month, with this amount it was on energy of 2,084 baht or 10.9 percent of the total monthly expenditure.
- 2) The average expenditure on petroleum products, such as gasoline and various gases, was 1,477 baht (70.9 percent), while expenditure on other energy products (electricity, charcoal and firewood) was only 607 baht (29.1 percent).
- 3) Households in Greater Bangkok (Bangkok, Nonthaburi, Pathum Thani and Samut Prakan) spent on electricity higher than households in other regions. The average expenditure on electricity was 1,133 baht per month which was 3.1 times that of households in the Northeast, which spent the least on electricity (367 baht per month).
- 4) Households in the South had the highest average expenditure on gasoline and diesel (461 and 675 baht per month, respectively).
- 5) Households in the Northeast spent more on charcoal and firewood than households in other regions (87 baht per month).



Hot Issues (Continued)

6) Top 5 provinces with high and low average expenditure on energy

Province	baht/month	Province	baht/month
Bangkok	3,561	Mae Hong Son	800
Pathum Thani	3,127	Chiang Rai	1,148
Bueng Kan	3,084	Yasothon	1,157
Nonthaburi	2,974	Chiang Mai	1,212
Phuket	2,965	Kalasin	1,268

7) Top 5 provinces with high and low average expenditure on electricity

Province	baht/month	Province	baht/month
Bangkok	1,252	Mae Hong Son	197
Nonthaburi	931	Yasothon	262
Pathum Thani	922	Chiang Rai	274
Samut Prakan	854	Sakon Nakhon	283
Nakhon Pathom	819	Nan	283



สารบัญ

หน้า

คำนำ	i
สรุปประเด็นเด่น	v
สารบัญ	ix
สารบัญตารางที่สำคัญ	xiii
สารบัญแผนภูมิ	xvii
สรุปผลการสำรวจ	1
1. ค่าใช้จ่ายด้านพลังงานของครัวเรือน	1
2. เปรียบเทียบค่าใช้จ่ายด้านพลังงานเฉลี่ยต่อเดือนของครัวเรือน จำแนกตามประเภทของพลังงาน ปี 2555 - 2556	3
3. เปรียบเทียบค่าใช้จ่ายด้านพลังงานเฉลี่ยต่อเดือนของครัวเรือน รายภาค ปี 2555 - 2556	4
4. ค่าใช้จ่ายด้านพลังงานของครัวเรือน จำแนกตามสถานะทาง เศรษฐกิจของครัวเรือน	5
5. การเป็นเจ้าของอุปกรณ์ในครัวเรือนที่ต้องใช้พลังงาน และยานพาหนะ	7
สารบัญตาราง	17
ภาคผนวก	55



Table of Contents

	Page
Preface	iii
Hot Issues	vii
Table of Contents	xi
List of Major Tables	xv
List of Figures	xix
Major Findings	9
1. Household Expenditure on Energy	9
2. Comparing Household Expenditure on Energy by Type of Energy: 2012 - 2013	11
3. Comparing Household Expenditure on Energy by Region: 2012 – 2013	12
4. Expenditure on Energy by Socio-Economic Class of Household	13
5. Ownership of Household Appliances and Vehicles	15
List of Tables	19
Appendix	63



สารบัญตารางที่สำคัญ

หน้า

ตาราง ก ค่าใช้จ่ายด้านพลังงานเฉลี่ยต่อเดือนของครัวเรือน

2

จำแนกตามภาคและประเภทของพลังงาน ปี 2556



List of Major Tables

	Page
Table A Average monthly household expenditure on energy by region and type of energy, 2013	10



สารบัญแผนภูมิ

หน้า

แผนภูมิ 1	ค่าใช้จ่ายด้านพลังงานเฉลี่ยต่อเดือนของครัวเรือน จำแนกตามประเภทของพลังงาน ปี 2556	1
แผนภูมิ 2	เปรียบเทียบค่าใช้จ่ายด้านพลังงานเฉลี่ยต่อเดือนของครัวเรือน จำแนกตามประเภทของพลังงาน ปี 2555 – 2556	4
แผนภูมิ 3	เปรียบเทียบค่าใช้จ่ายด้านพลังงานเฉลี่ยต่อเดือนของ ครัวเรือน รายภาค ปี 2555 – 2556	5
แผนภูมิ 4	ค่าใช้จ่ายทั้งสิ้น และค่าใช้จ่ายด้านพลังงานเฉลี่ยต่อเดือน ของครัวเรือน จำแนกตามสถานะทางเศรษฐกิจสังคมของ ครัวเรือน ปี 2556	6



List of Figures

	Page
Figure 1 Average monthly household expenditure on energy by type of energy, 2013	9
Figure 2 Comparing average monthly household expenditure on energy by type of energy: 2012 - 2013	12
Figure 3 Comparing average monthly household expenditure on energy by region: 2012 - 2013	13
Figure 4 Average monthly household expenditure and expenditure on energy by socio-economic class of household, 2013	14

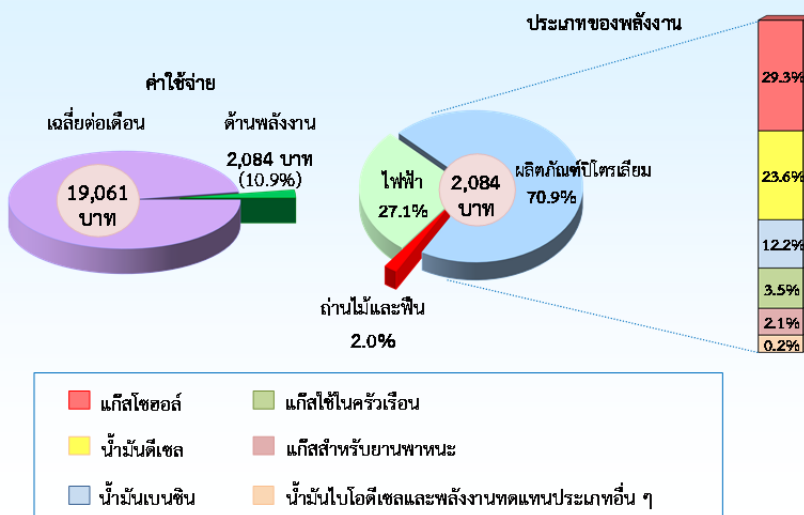


สรุปผลที่สำคัญ

1. ค่าใช้จ่ายด้านพลังงานของครัวเรือน

จากการสำรวจพบว่า ในปี 2556 ครัวเรือนทั่วประเทศมีค่าใช้จ่ายทั้งสิ้นเฉลี่ยเดือนละ 19,061 บาทต่อครัวเรือน และในจำนวนนี้เป็นค่าใช้จ่ายด้านพลังงานเฉลี่ยเดือนละ 2,084 บาท (ร้อยละ 10.9 ของค่าใช้จ่ายทั้งสิ้น) ส่วนใหญ่เป็นค่าใช้จ่ายผลิตภัณฑ์ปิโตรเลียมเฉลี่ยเดือนละ 1,477 บาท (ร้อยละ 70.9) ซึ่งได้แก่ น้ำมัน และ แก๊สชนิดต่าง ๆ นอกจากนี้เป็นค่าใช้จ่ายพลังงานในรูปอื่น ๆ คือ ไฟฟ้า ถ่านไม้และฟืนเฉลี่ยเดือนละ 607 บาท (ร้อยละ 29.1)

แผนภูมิ 1 ค่าใช้จ่ายด้านพลังงานเฉลี่ยต่อเดือนของครัวเรือน จำแนกตามประเภทของพลังงาน ปี 2556





สำหรับค่าใช้จ่ายด้านพลังงานโดยรวมของครัวเรือนในภาคต่าง ๆ ในปี 2556 พบว่า ครัวเรือนในกรุงเทพมหานครและ 3 จังหวัด (นนทบุรี ปทุมธานี และสมุทรปราการ) ใช้จ่ายด้านพลังงานมากที่สุดเฉลี่ยเดือนละ 3,271 บาท ซึ่งคิดเป็น 2.1 เท่าของครัวเรือนในภาคเหนือ ซึ่งเป็นภาคที่มีค่าใช้จ่ายด้านพลังงานน้อยที่สุด คือ เฉลี่ยเดือนละ 1,558 บาท รองลงมา ได้แก่ ครัวเรือนในภาคใต้ (2,392 บาท) ครัวเรือนในภาคกลาง (2,238 บาท) และครัวเรือนในภาคตะวันออกเฉียงเหนือ (1,644 บาท) ตามลำดับ

ตาราง ก ค่าใช้จ่ายด้านพลังงานเฉลี่ยต่อเดือนของครัวเรือน จำแนกตามภาคและประเภทของพลังงาน ปี 2556

หน่วย: บาท

รายการ	ภาค					
	ทั่วราชอาณาจักร	กรุงเทพมหานครและ 3 จังหวัด*	กลาง	เหนือ	ตะวันออกเฉียงเหนือ	ใต้
ค่าใช้จ่ายด้านพลังงานทั้งสิ้น	2,084	3,271	2,238	1,558	1,644	2,392
น้ำมันเบนซิน	255	306	224	170	215	461
น้ำมันดีเซล	492	481	564	385	442	675
ไฟฟ้า	565	1,133	643	408	367	537
แก๊สโซฮอล์	610	1,120	677	458	438	591
แก๊สสำหรับยานพาหนะ	44	156	48	16	17	26
แก๊สใช้ในครัวเรือน	72	64	68	66	75	92
ถ่านไม้และฟืน	42	1	12	53	87	5
น้ำมันไบโอดีเซลและพลังงาน	4	10	2	2	3	5
ทดแทนประเภทอื่นๆ						

* กรุงเทพมหานคร นนทบุรี ปทุมธานี และสมุทรปราการ



หากพิจารณาตามประเภทของพลังงาน พบว่า ครัวเรือนในกรุงเทพมหานคร และ 3 จังหวัด (นนทบุรี ปทุมธานี และสมุทรปราการ) มีค่าใช้จ่ายไฟฟ้าและแก๊สโซฮอล์สูงกว่าครัวเรือนในภาคอื่น ๆ คือ ค่าไฟฟ้าเฉลี่ยเดือนละ 1,133 บาทต่อครัวเรือน และค่าแก๊สโซฮอล์เฉลี่ยเดือนละ 1,120 บาท คิดเป็น 3.1 และ 2.6 เท่าของครัวเรือนในภาคตะวันออกเฉียงเหนือซึ่งเป็นภาคที่มีค่าไฟฟ้าและแก๊สโซฮอล์น้อยที่สุด (เฉลี่ยเดือนละ 367 และ 438 บาทตามลำดับ) สำหรับน้ำมันเบนซินและน้ำมันดีเซล ครัวเรือนในภาคใต้มีค่าใช้จ่ายมากที่สุด คือ เฉลี่ยเดือนละ 461 บาทและ 675 บาทต่อครัวเรือน ตามลำดับ ทั้งนี้อาจเนื่องมาจากครัวเรือนในภาคใต้มีการประกอบอาชีพประมงซึ่งส่วนใหญ่ยังคงต้องใช้น้ำมันดีเซลเป็นเชื้อเพลิง สำหรับครัวเรือนในภาคตะวันออกเฉียงเหนือมีค่าใช้จ่ายถ่านไม้และฟืนมากกว่าภาคอื่นอย่างเห็นได้ชัด คือ เฉลี่ยเดือนละ 87 บาทต่อครัวเรือน ในขณะที่น้ำมันไบโอดีเซลและพลังงานทดแทนประเภทอื่น ๆ มีการใช้น้อยมากเมื่อเปรียบเทียบกับพลังงานที่ได้กล่าวมาข้างต้น

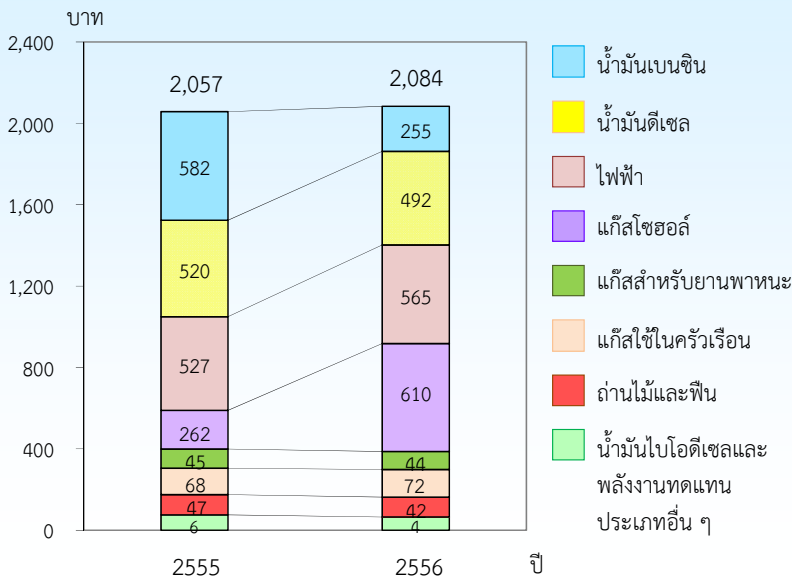
2. เปรียบเทียบค่าใช้จ่ายด้านพลังงานเฉลี่ยต่อเดือนของครัวเรือน จำแนกตามประเภทของพลังงาน ปี 2555 - 2556

เมื่อเปรียบเทียบค่าใช้จ่ายด้านพลังงานของครัวเรือนทั่วประเทศ ปี 2555 และ 2556 พบว่า ค่าใช้จ่ายด้านพลังงานเฉลี่ยต่อเดือนเพิ่มขึ้นเล็กน้อย กล่าวคือ จาก 2,057 บาท เป็น 2,084 บาท หรือเพิ่มขึ้นร้อยละ 1.3 เมื่อพิจารณาตามประเภทของพลังงาน พบว่า แก๊สโซฮอล์มีค่าใช้จ่ายเพิ่มขึ้นมากที่สุดถึงร้อยละ 132.8 (จาก 262 เป็น 610 บาท) เนื่องจากรัฐบาลรณรงค์ให้ใช้แก๊สโซฮอล์ รองลงมาคือ ไฟฟ้าเพิ่มขึ้นร้อยละ 7.2 (จาก 527 เป็น 565 บาท) และแก๊สใช้ในครัวเรือนเพิ่มขึ้นร้อยละ 5.9 (จาก 68 เป็น 72 บาท) สำหรับน้ำมันเบนซิน พบว่า มีค่าใช้จ่ายลดลงร้อยละ 56.2 (จาก 582 เป็น 255 บาท) ทั้งนี้อาจเป็นเพราะการยกเลิกการจำหน่ายน้ำมันเบนซินออกเทน 91¹

¹ คณะรัฐมนตรีมีมติให้ยกเลิกน้ำมันเบนซินออกเทน 91 ตั้งแต่วันที่ 1 มกราคม 2556 สำหรับน้ำมันเบนซินออกเทน 91 ที่ผลิตก่อนและคงเหลือค้างอยู่ที่คลังน้ำมันและสถานีบริการ ผ่อนผันให้สามารถจำหน่ายได้จนถึงวันที่ 31 มีนาคม 2556



แผนภูมิ 2 เปรียบเทียบค่าใช้จ่ายด้านพลังงานเฉลี่ยต่อเดือนของครัวเรือน
จำแนกตามประเภทของพลังงาน ปี 2555 - 2556

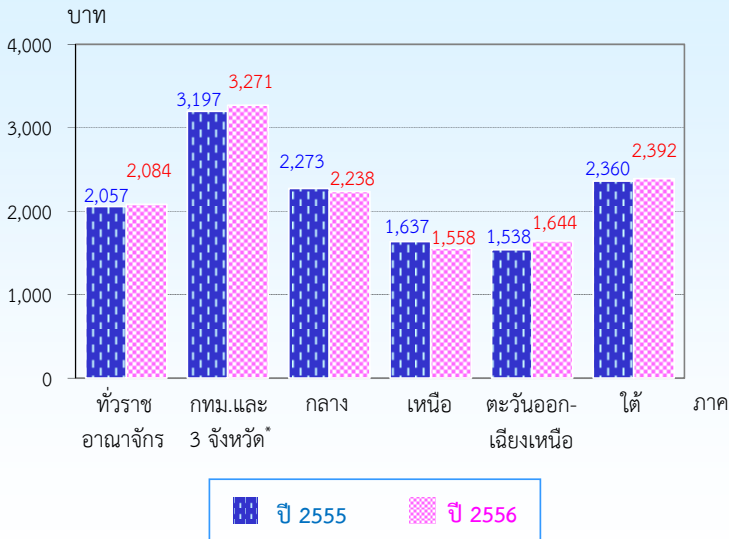


3. เปรียบเทียบค่าใช้จ่ายด้านพลังงานเฉลี่ยต่อเดือนของครัวเรือน รายภาค ปี 2555 - 2556

หากพิจารณาเปรียบเทียบค่าใช้จ่ายด้านพลังงานเฉลี่ยต่อเดือนของครัวเรือนทั่วประเทศเป็นรายภาค ในปี 2555 และ 2556 พบว่า ครัวเรือนทุกภาค ยกเว้นภาคกลาง และภาคเหนือมีค่าใช้จ่ายดังกล่าวเพิ่มขึ้น และภาคที่มีค่าใช้จ่ายเพิ่มขึ้นมากที่สุดคือ ครัวเรือนในภาคตะวันออกเฉียงเหนือเพิ่มขึ้นร้อยละ 6.9 (จาก 1,538 เป็น 1,644 บาท) ขณะที่ครัวเรือนในภาคเหนือมีค่าใช้จ่ายลดลงมากที่สุดคือ ร้อยละ 4.8 (จาก 1,637 เป็น 1,558 บาท)



แผนภูมิ 3 เปรียบเทียบค่าใช้จ่ายด้านพลังงานเฉลี่ยต่อเดือนของครัวเรือน
รายภาค ปี 2555 - 2556



* กรุงเทพมหานคร นนทบุรี ปทุมธานี และสมุทรปราการ

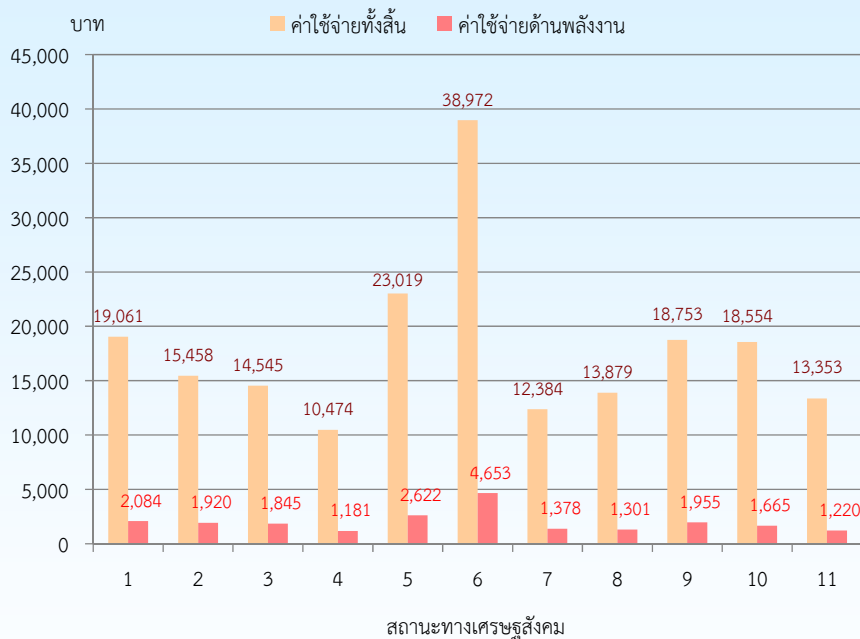
4. ค่าใช้จ่ายด้านพลังงานของครัวเรือน จำแนกตามสถานะทางเศรษฐกิจของครัวเรือน

เมื่อพิจารณาตามสถานะทางเศรษฐกิจสังคมของครัวเรือนในปี 2556 พบว่า ครัวเรือนลูกจ้างที่เป็นผู้จัดการ นักวิชาการ และผู้ปฏิบัติงานวิชาชีพ ซึ่งมีค่าใช้จ่ายเฉลี่ย สูงสุดถึง 38,972 บาทต่อเดือน มีค่าใช้จ่ายด้านพลังงานสูงกว่าครัวเรือนอาชีพอื่น ๆ คือ 4,653 บาทต่อเดือน หรือคิดเป็น 2.2 เท่าของค่าใช้จ่ายด้านพลังงานเฉลี่ยทั่วราชอาณาจักร สำหรับครัวเรือนประมง ป่าไม้ ลำสัตว์ และบริการทางการเกษตรที่มี ค่าใช้จ่ายเฉลี่ยต่ำสุด 10,474 บาทต่อเดือน ก็มีค่าใช้จ่ายด้านพลังงานต่ำกว่าครัวเรือน



อาชีพอื่น ๆ คือ 1,181 บาทต่อเดือน หรือเพียง 0.6 เท่าของค่าใช้จ่ายด้านพลังงานเฉลี่ยทั่วราชอาณาจักร

แผนภูมิ 4 ค่าใช้จ่ายทั้งสิ้น และค่าใช้จ่ายด้านพลังงานเฉลี่ยต่อเดือนของครัวเรือน
จำแนกตามสถานะทางเศรษฐกิจสังคมของครัวเรือน ปี 2556



- | | | |
|---|---|---|
| 1 ทหารอาสาสมัคร | 4 ประมง ป่าไม้ ลำสัตว์ หางของป่า และบริการทางการเกษตร | 8 คนงานด้านการขนส่ง และงานพื้นฐาน |
| 2 ผู้ถือครองทำการเกษตร เป็นเจ้าของที่ดิน | 5 ผู้ประกอบธุรกิจของตนเอง ที่ไม่ใช้การเกษตร | 9 เสมียน พนักงานขายและให้บริการ |
| 3 ผู้ถือครองทำการเกษตร เช่าที่ดิน / ทำฟรี | 6 ผู้จัดการ นักวิชาการ และผู้ปฏิบัติงานวิชาชีพ | 10 ผู้ปฏิบัติงานในกระบวนการผลิต ก่อสร้าง และเหมืองแร่ |
| | 7 คนงานเกษตร ป่าไม้และประมง | 11 ผู้ไม่ได้ปฏิบัติงานเชิงเศรษฐกิจ |



เมื่อพิจารณาสัดส่วนของค่าใช้จ่ายด้านพลังงานต่อค่าใช้จ่ายทั้งสิ้น พบว่า ครัวเรือนผู้ถือครองทำการเกษตรที่เช่าที่ดิน/ทำฟรี และผู้ถือครองทำการเกษตรที่เป็นเจ้าของที่ดินมีสัดส่วนค่าใช้จ่ายด้านพลังงานสูงสุด (ร้อยละ 12.7 และ 12.4 ตามลำดับ) ขณะที่ครัวเรือนผู้ปฏิบัติงานในกระบวนการผลิต ก่อสร้าง และเหมืองแร่ และผู้ที่ไม่ได้ปฏิบัติงานทางเศรษฐกิจ มีสัดส่วนค่าใช้จ่ายด้านพลังงานต่ำที่สุด (ร้อยละ 9.0 และ 9.1 ตามลำดับ)

5. การเป็นเจ้าของอุปกรณ์ในครัวเรือนที่ต้องใช้พลังงานและยานพาหนะ

สำหรับอุปกรณ์ในครัวเรือนที่ต้องใช้พลังงานและครัวเรือนมีการครอบครองนั้น พบว่า พัดลมมีสัดส่วนสูงสุดถึงร้อยละ 97.9 รองลงมา ได้แก่ โทรทัศน์และตู้เย็น (ร้อยละ 97.0 และ 90.1 ตามลำดับ) ส่วนคอมพิวเตอร์มีเพียงร้อยละ 26.1 และ เครื่องปรับอากาศร้อยละ 18.4 เมื่อพิจารณาประเภทของหลอดไฟที่ใช้ พบว่า การใช้หลอดไฟนีออนมีสัดส่วนสูงถึงร้อยละ 97.2 ในขณะที่การใช้หลอดตะเกียบและหลอดไฟดวงโคมมีเพียงร้อยละ 29.6 และ 9.1 ตามลำดับ

สำหรับการใช้ยานพาหนะ พบว่า 3 ใน 4 ของครัวเรือน (ร้อยละ 76.7) เป็นเจ้าของรถจักรยานยนต์ที่ใช้ในครัวเรือนและ/หรือใช้ในธุรกิจ 1 ใน 4 (ร้อยละ 24.7) เป็นเจ้าของรถบรรทุกเล็ก/ รถปิกอัพ/ รถตู้ และ 1 ใน 7 (ร้อยละ 14.5) เป็นเจ้าของรถยนต์ส่วนบุคคล

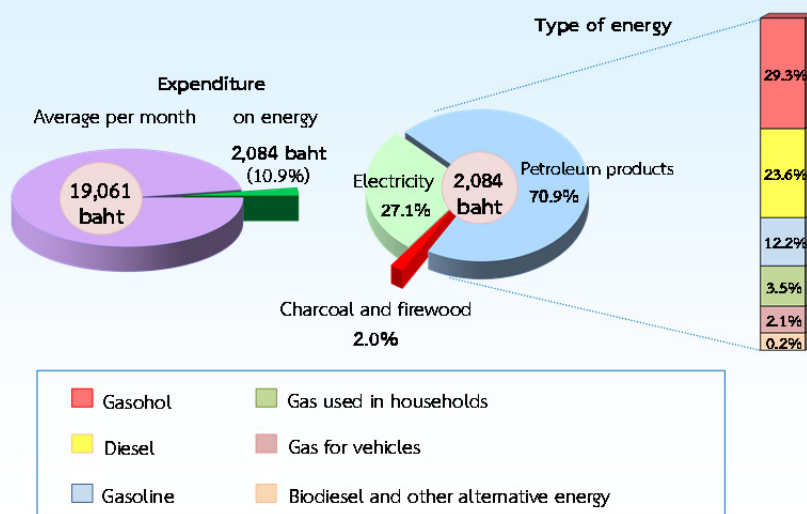


Major Findings

1. Household Expenditure on Energy

A survey in 2013 showed that households in the country spent an average of 19,061 a month on household expenditure, with this amount it was expenditure on energy of 2,084 baht or 10.9 percent of the total expenditure. The most expenditure (70.9 percent) was on petroleum products, such as gasoline and various gases, with the average expenditure of 1,477 baht. Apart from this, it was the expenditure on other types of energy (electricity, charcoal and firewood), at 607 baht (29.1 percent).

Figure 1 Average monthly household expenditure on energy by type of energy, 2013





For the total household expenditure on energy in various regions in 2013, it was found that households in Greater Bangkok (Bangkok, Nonthaburi, Pathum Thani and Samut Prakan) spent the highest on energy consumption, at 3,271 baht per month which was 2.1 times that of households in the North, the least average expenditure on energy of 1,558 baht per month, followed by households in the South (2,392 baht), in the Central (2,238 baht) and households in the Northeast (1,644 baht), respectively.

Table A Average monthly household expenditure on energy by region and type of energy, 2013

Unit: baht

	Region					
	Whole kingdom	Greater Bangkok*	Central	North	Northeast	South
Total expenditure on energy	2,084	3,271	2,238	1,558	1,644	2,392
Gasoline	255	306	224	170	215	461
Diesel	492	481	564	385	442	675
Electricity	565	1,133	643	408	367	537
Gasohol	610	1,120	677	458	438	591
Gas for vehicles	44	156	48	16	17	26
Gas used in households	72	64	68	66	75	92
Charcoal and firewood	42	1	12	53	87	5
Biodiesel and other alternative energy	4	10	2	2	3	5

* Bangkok, Nonthaburi, Pathum Thani, and Samut Prakan

When considering the type of energy, it was found that households in Greater Bangkok (Bangkok, Nonthaburi, Pathum Thani and



Samut Prakan) spent on electricity and gasohol higher than households in other regions. The average monthly expenditures on electricity and gasohol were 1,133 and 1,120 baht, respectively. These figures were, 3.1 and 2.6, respectively, times those of households in the Northeast, which spent the least on electricity (367 baht per month) and gasohol (438 baht per month). As for gasoline and diesel, households in the South had the highest average expenditures, of 461 and 675 baht per month, respectively. It is highly likely that marine fisheries which rely mainly on diesel are prevalent in the Southern region. Notably, the use of charcoal and firewood was common in the Northeast with the highest monthly average expenditure of 87 baht. It is also interesting to note that spending on biodiesel and other alternative energy were the lowest.

2. Comparing Household Expenditure on Energy by Type of Energy: 2012 - 2013

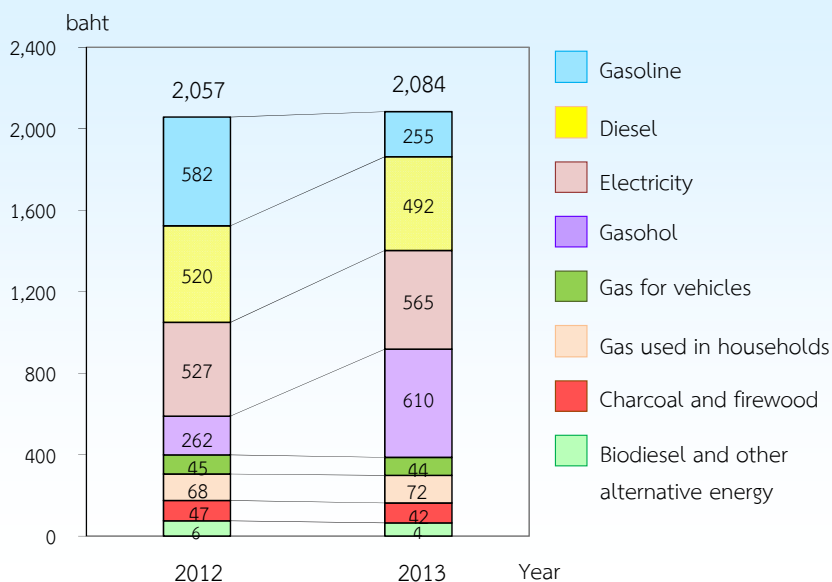
When comparing household expenditure on energy around the country between 2012 and 2013, it was found that average monthly expenditure on energy slightly increased from 2,057 baht to 2,084 baht or 1.3 percent growth rate.

With regard to the rate of change by type of energy, the highest percentage change was observed in expenditure on gasohol, at 132.8 percent (from 262 to 610 baht) mainly because of a government campaign to boost gasohol consumption. The next largest change was expenditure on electricity, at 7.2 percent (from 527 to 565 baht), and gas used in households, at 5.9 percent (from 68 to 72 baht). In contrast, expenditure on gasoline dropped dramatically, at 56.2 percent (from 582



to 255 baht). The most possible reason was the cancellation of the sale of 91-octane gasoline.²

Figure 2 Comparing average monthly household expenditure on energy by type of energy: 2012 - 2013



3. Comparing Household Expenditure on Energy by Region: 2012 - 2013

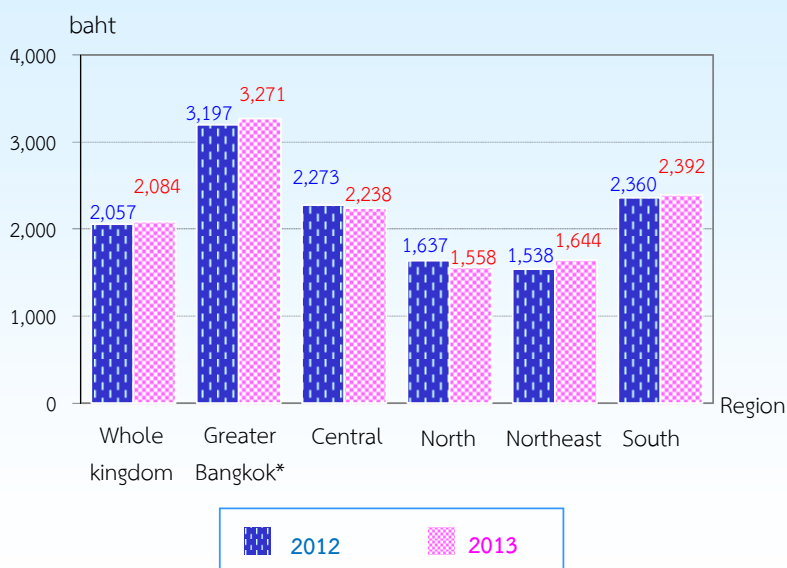
Comparing household expenditure on energy between 2012 and 2013 among regions, it was found that households in all regions except those in the Central and the North spent more on energy in 2013 than

² According to the Thai Cabinet Conclusions, a sale of 91-octane gasoline was halted from January 1, 2013 onwards. The fuel which was produced before and still remained at gas stations, however, was permitted to be sold until March 31, 2013.



the year before. Households in the Northeast had the highest increasing rate, at 6.9 percent (from 1,538 to 1,644 baht). Conversely, the largest decreasing rate was observed in the North, at 4.8 percent (from 1,637 to 1,558 baht).

Figure 3 Comparing average monthly household expenditure on energy by region: 2012 - 2013



* Bangkok, Nonthaburi, Pathum Thani, and Samut Prakan

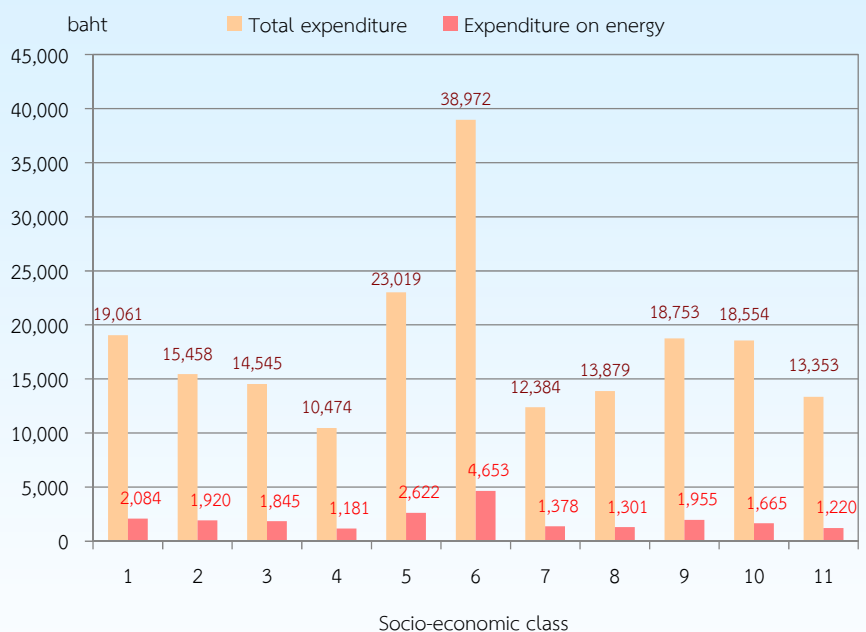
4. Expenditure on Energy by Socio-Economic Class of Household

Concerning by socio-economic class of household, households of employed professional, technician and manager, who had the highest average expenditure of 38,972 baht per month, spent on energy higher than households in other groups (4,653 baht per month or 2.2 times the



average expenditure on energy at whole kingdom). In contrast, those of fishing, forestry, hunting and agricultural services, who had the lowest average expenditure of 10,474 baht per month, spent the least on energy (1,181 baht per month or only 0.6 times the average amount at national level).

Figure 4 Average monthly household expenditure and expenditure on energy by socio-economic class of household, 2013



- | | | |
|---|---|---|
| 1 Whole kingdom | 4 Fishing, forestry, hunting, agricultural services | 8 Labourers in logistics, transportation and basic works |
| 2 Farm operators who mainly owning land | 5 Entrepreneurs for non-agricultural business | 9 Clerical, sales and service workers |
| 3 Farm operators who mainly renting land/land occupied for free | 6 Professional, technician and manager | 10 Workers related to production, construction and mining |
| | 7 Labourers in agriculture, forestry and fishery | 11 Economically inactive |



Differences are also observed in regard to the proportion of expenditure on energy to total expenditure, with households of farm operators who mainly renting land and those of farm operators who mainly owning land indicating the highest proportions (12.7 and 12.4 percent, respectively), and households of workers related to production, construction and mining and those of economically inactive indicating the lowest proportions (9.0 and 9.1 percent, respectively).

5. Ownership of Household Appliances and Vehicles

In regard to household appliances, the survey results show that household appliances that households occupied the most was electric fan (97.9 percent), followed by television and refrigerator (97.0 and 90.1 percent, respectively). Personal computer and air conditioner, however, were occupied only 26.1 and 18.4 percent, respectively. Concerning the use of lamp, fluorescent lamp was used significantly high at 97.2 percent, while the uses of compact fluorescent lamp and light bulb were only 29.6 and 9.1 percent, respectively.

With regard to the ownership of vehicles for private and/or business use, three in four households (76.7 percent) occupied motorcycles, one in four (24.7 percent) occupied pick-ups/vans and one in seven (14.5 percent) occupied automobiles.



สารบัญตาราง

	หน้า
ตาราง 1 รายได้ทั้งสิ้น ค่าใช้จ่ายทั้งสิ้น และค่าใช้จ่ายด้านพลังงานเฉลี่ยต่อเดือนของครัวเรือน รายภาคและเขตการปกครอง	21
ตาราง 2 รายได้ทั้งสิ้น ค่าใช้จ่ายทั้งสิ้น และค่าใช้จ่ายด้านพลังงานเฉลี่ยต่อเดือนของครัวเรือน จำแนกตามสถานะทางเศรษฐกิจของครัวเรือน	22
ตาราง 3 จำนวนและร้อยละของค่าใช้จ่ายด้านพลังงานเฉลี่ยต่อเดือนของครัวเรือน จำแนกตามประเภทของพลังงาน รายภาคและเขตการปกครอง	24
ตาราง 4 ค่าใช้จ่ายด้านพลังงานเฉลี่ยต่อเดือนของครัวเรือน จำแนกตามประเภทของพลังงาน รายภาคและเขตการปกครอง	26
ตาราง 5 จำนวนและร้อยละของค่าใช้จ่ายด้านพลังงานเฉลี่ยต่อเดือนของครัวเรือน จำแนกตามสถานะทางเศรษฐกิจของครัวเรือน	28
ตาราง 6 ค่าใช้จ่ายด้านพลังงานเฉลี่ยต่อเดือนของครัวเรือน จำแนกตามสถานะทางเศรษฐกิจของครัวเรือน รายภาคและเขตการปกครอง	30
ตาราง 7 จำนวนและร้อยละของค่าใช้จ่ายด้านพลังงานเฉลี่ยต่อเดือนของครัวเรือน จำแนกตามค่าใช้จ่ายทั้งสิ้นเฉลี่ยต่อเดือน	32
ตาราง 8 ค่าใช้จ่ายด้านพลังงานเฉลี่ยต่อเดือนของครัวเรือน จำแนกตามค่าใช้จ่ายทั้งสิ้นเฉลี่ยต่อเดือน และสถานะทางเศรษฐกิจของครัวเรือน	34



สารบัญตาราง (ต่อ)

	หน้า
ตาราง 9 ค่าใช้จ่ายด้านพลังงานเฉลี่ยต่อเดือนของครัวเรือน จำแนกตามขนาดของครัวเรือน	36
ตาราง 10 ค่าใช้จ่ายด้านพลังงานเฉลี่ยต่อเดือนของครัวเรือน และร้อยละของ การเปลี่ยนแปลงต่อปี รายภาคและเขตการปกครอง ปี 2553-2556	37
ตาราง 11 ร้อยละของครัวเรือน ที่รายงานการเป็นเจ้าของอุปกรณ์ ในครัวเรือนที่ต้องใช้พลังงานและยานพาหนะ รายภาค	38
ตาราง 12 ร้อยละของครัวเรือน ที่รายงานการเป็นเจ้าของอุปกรณ์ ในครัวเรือนที่ต้องใช้พลังงานและยานพาหนะ จำแนกตามสถานะทางเศรษฐกิจสังคมของครัวเรือน	40
ตาราง 13 ร้อยละของครัวเรือน ที่รายงานการเป็นเจ้าของอุปกรณ์ ในครัวเรือนที่ต้องใช้พลังงานและยานพาหนะ จำแนกตามขนาดของครัวเรือน	44
ตาราง 14 ค่าใช้จ่ายทั้งสิ้น ค่าใช้จ่ายด้านพลังงาน ค่าไฟฟ้า และค่าแก๊สใช้ใน ครัวเรือนเฉลี่ยต่อเดือน รายจังหวัด ปี 2556	46
ตาราง 15 สัดส่วนค่าใช้จ่ายด้านพลังงานต่อค่าใช้จ่ายทั้งสิ้น ค่าไฟฟ้าต่อ ค่าใช้จ่ายด้านพลังงาน และค่าแก๊สใช้ในครัวเรือนต่อ ค่าใช้จ่ายด้านพลังงาน รายจังหวัด ปี 2556	50



List of Tables

	Page
Table 1 Average monthly household total income, total household expenditure, and expenditure on energy by region and area	21
Table 2 Average monthly household total income, total household expenditure, and expenditure on energy by socio-economic class of household	22
Table 3 Amount and percentage of average monthly household expenditure on energy by type of energy, region and area	24
Table 4 Average monthly household expenditure on energy by type of energy, region and area	26
Table 5 Amount and percentage of average monthly household expenditure on energy by socio-economic class of household	28
Table 6 Average monthly household expenditure on energy by socio-economic class of household, region and area	30
Table 7 Amount and percentage of average monthly household expenditure on energy by average monthly total expenditure	32



List of Tables (Continued)

	Page
Table 8 Average monthly household expenditure on energy by average monthly total expenditure and socio-economic class of household	34
Table 9 Average monthly household expenditure on energy by household size	36
Table 10 Average monthly household expenditure on energy and annual percentage change by region and area, 2010-2013	37
Table 11 Percentage of households reported the ownership of household appliances and vehicles by region	38
Table 12 Percentage of households reported the ownership of household appliances and vehicles by socio-economic class of household	40
Table 13 Percentage of households reported the ownership of household appliances and vehicles by household size	44
Table 14 Average monthly total expenditure, expenditure on energy, expenditure on electricity and expenditure on gas used in households by province, 2013	46
Table 15 Ratios of expenditure on energy per total expenditure, expenditure on electricity per expenditure on energy and expenditure on gas used in households per expenditure on energy by province, 2013	50

ตาราง 1 รายได้ทั้งสิ้น ค่าใช้จ่ายทั้งสิ้น และค่าใช้จ่ายด้านพลังงานเฉลี่ยต่อเดือนของครัวเรือน รายการและเขตการปกครอง
Table 1 Average monthly household total income, total household expenditure, and expenditure on energy
by region and area

	ภาค Region			เขตการปกครอง Area		
	ทั่วราชอาณาจักร Whole kingdom	กทม. และ 3 จังหวัด Greater Bangkok ¹	กลาง Central	เหนือ North	ตะวันออก-ใต้ South	นอกเขตเทศบาล Municipal Non-municipal
รายได้ทั้งสิ้น (บาท)	25,194	43,058	26,114	19,267	19,181	21,377
ค่าใช้จ่ายทั้งสิ้น (บาท)	19,061	32,425	19,728	14,066	15,092	16,344
ค่าใช้จ่ายด้านพลังงาน (บาท)	2,084	3,271	2,238	1,558	1,644	1,843
ต่อรายได้ทั้งสิ้น (ร้อยละ)	8.3	7.6	8.6	8.1	8.6	8.6
ต่อค่าใช้จ่ายทั้งสิ้น (ร้อยละ)	10.9	10.1	11.3	11.1	10.9	11.3
ครัวเรือนที่มีไฟฟ้าใช้ (ร้อยละ)	99.8	100.0	99.7	99.5	99.8	99.7
						Households with electricity (%)

¹ กรุงเทพมหานคร นนทบุรี ปทุมธานี และสมุทรปราการ

¹ Bangkok, Nonthaburi, Pathum Thani, and Samut Prakan

ตาราง 2 รายได้ทั้งสิ้น ค่าใช้จ่ายทั้งสิ้น และค่าใช้จ่ายด้านพลังงานเฉลี่ยต่อเดือนของครัวเรือน จำแนกตามสถานะทางเศรษฐกิจของครัวเรือน

Table 2 Average monthly household total income, total household expenditure, and expenditure on energy by socio-economic class of household

	ผู้ประกอบการเกษตร Farm operators				ผู้ประกอบการกิจ ของตนเอง ที่ไม่ใช้การเกษตร Entrepreneurs for non-agricultural business
	ส่วนใหญ่ เป็นเจ้าของที่ดิน Mainly owning land	ส่วนใหญ่เช่าที่ดิน/ ทำฟรี Mainly renting land/ land occupied for free	ประมาณ ป่าไม้ ล่าสัตว์ ทางของป่า บริการทางการเกษตร Fishing, forestry, hunting, agricultural services		
รายได้ทั้งสิ้น (บาท)	25,194	21,449	21,697	14,210	33,882
ค่าใช้จ่ายทั้งสิ้น (บาท)	19,061	15,458	14,545	10,474	23,019
ค่าใช้จ่ายด้านพลังงาน (บาท)	2,084	1,920	1,845	1,181	2,622
ต่อรายได้ทั้งสิ้น (ร้อยละ)	8.3	9.0	8.5	8.3	7.7
ต่อค่าใช้จ่ายทั้งสิ้น (ร้อยละ)	10.9	12.4	12.7	11.3	11.4
ครัวเรือนที่มีไฟฟ้าใช้ (ร้อยละ)	99.8	99.8	98.6	98.8	99.9

ตาราง 2 รายได้ทั้งสิ้น ค่าใช้จ่ายทั้งสิ้น และค่าใช้จ่ายด้านพลังงานเฉลี่ยต่อเดือนของครัวเรือน จำแนกตามสถานะทางเศรษฐกิจของครัวเรือน (ต่อ)
Table 2 Average monthly household total income, total household expenditure, and expenditure on energy by socio-economic class of household (Cont.)

	ลูกจ้าง Employees				ผู้ไม่ได้ปฏิบัติงาน เชิงเศรษฐกิจ	
	ผู้จัดการ นักวิชาการ และ ผู้ปฏิบัติงาน วิชาชีพ	คนงานเกษตร ป่าไม้ และ ประมง Labourers in agriculture, forestry and fishery	คนงาน ด้านการขนส่ง และงานพื้นฐาน Labourers in logistics, transportation and basic works	เสมียน พนักงานขาย และ ให้บริการ Clerical, sales and service workers	ผู้ปฏิบัติงานใน กระบวนการผลิต ก่อสร้าง และเหมืองแร่ Workers related to production, construction and mining	Economically inactive
รายได้ทั้งสิ้น (บาท)	56,037	13,915	16,265	22,345	22,513	14,971
ค่าใช้จ่ายทั้งสิ้น (บาท)	38,972	12,384	13,879	18,753	18,554	13,353
ค่าใช้จ่ายด้านพลังงาน (บาท)	4,653	1,378	1,301	1,955	1,665	1,220
ต่อรายได้ทั้งสิ้น (ร้อยละ)	8.3	9.9	8.0	8.7	7.4	8.1
ต่อค่าใช้จ่ายทั้งสิ้น (ร้อยละ)	11.9	11.1	9.4	10.4	9.0	9.1
ครัวเรือนที่มีไฟฟ้าใช้ (ร้อยละ)	99.9	100.0	99.2	99.7	100.0	100.0
						Households with electricity (%)

ตาราง 3 จำนวนและร้อยละของค่าใช้จ่ายด้านพลังงานเฉลี่ยต่อเดือนของครัวเรือน จำแนกตามประเภทของพลังงาน
รายภาคและเขตการปกครอง

Table 3 Amount and percentage of average monthly household expenditure on energy by type of energy, region and area

	ภาค Region											
	ทั่วราชอาณาจักร Whole kingdom			กทม. และ 3 จังหวัด ¹ Greater Bangkok ¹			กลาง Central			เหนือ North		
	บาท	ร้อยละ	%	บาท	ร้อยละ	%	บาท	ร้อยละ	%	บาท	ร้อยละ	%
ค่าใช้จ่ายด้านพลังงาน	2,084	100.0		3,271	100.0		2,238	100.0		1,558	100.0	
ประเภทของพลังงาน												
ผลิตภัณฑ์ปิโตรเลียม	1,477	70.9		2,137	65.4		1,583	70.8		1,097	70.4	
น้ำมันเบนซิน	255	12.2		306	9.4		224	10.0		170	10.9	
น้ำมันดีเซล	492	23.6		481	14.7		564	25.2		385	24.7	
แก๊สโพรเพน	610	29.3		1,120	34.2		677	30.3		458	29.4	
แก๊สสำหรับยานพาหนะ	44	2.1		156	4.8		48	2.2		16	1.0	
แก๊สใช้ในครัวเรือน	72	3.5		64	2.0		68	3.0		66	4.3	
น้ำมันไบโอดีเซลและพลังงานทดแทนประเภทอื่น ๆ	4	0.2		10	0.3		2	0.1		2	0.1	
ผลิตภัณฑ์อื่น	607	29.1		1,134	34.6		655	29.2		461	29.6	
ไฟฟ้า	565	27.1		1,133	34.6		643	28.7		408	26.2	
ถ่านไม้และฟืน	42	2.0		1	0.0		12	0.5		53	3.4	

¹ กรุงเทพมหานคร นนทบุรี ปทุมธานี และสมุทรปราการ

¹ Bangkok, Nonthaburi, Pathum Thani, and Samut Prakan

ตาราง 4 ค่าใช้จ่ายด้านพลังงานเฉลี่ยต่อเดือนของครัวเรือน จำแนกตามประเภทของพลังงาน รายการและเขตการปกครอง
Table 4 Average monthly household expenditure on energy by type of energy, region and area

	(หน่วย: บาท Unit: baht)				
	ทั้งราชอาณาจักร		กทม. และ 3 จังหวัด ¹		กลาง
	Whole kingdom		Greater Bangkok ¹		Central
	ในเขตเทศบาล นอกเขตเทศบาล		ในเขตเทศบาล นอกเขตเทศบาล		นอกเขตเทศบาล
	Municipal	Non-municipal	Municipal	Non-municipal	Municipal Non-municipal
ค่าใช้จ่ายด้านพลังงาน	2,511	1,843	3,269	3,287	2,291 2,208
ประเภทของพลังงาน	Expenditure on energy				
ผลิตภัณฑ์ปิโตรเลียม	1,714	1,344	2,119	2,245	1,563 1,594
น้ำมันเบนซิน	263	250	306	309	186 246
น้ำมันดีเซล	482	499	464	576	507 596
แก๊สโซฮอล์	817	492	1,116	1,141	756 632
แก๊สสำหรับยานพาหนะ	79	25	158	147	59 42
แก๊สใช้ในครัวเรือน	66	76	63	71	54 75
น้ำมันไบโอดีเซลและพลังงานทดแทนประเภทอื่น ๆ	7	2	12	1	1 3
ผลิตภัณฑ์อื่น	797	499	1,150	1,042	728 614
ไฟฟ้า	780	443	1,149	1,042	723 598
ถ่านไม้และฟืน	17	56	1	-	5 16

¹ กรุงเทพมหานคร นนทบุรี ปทุมธานี และสมุทรปราการ ¹ Bangkok, Nonthaburi, Pathum Thani, and Samut Prakan

ตาราง 5 จำนวนและร้อยละของค่าใช้จ่ายด้านพลังงานเฉลี่ยต่อเดือนของครัวเรือน จำแนกตามสถานะทางเศรษฐกิจสังคมของครัวเรือน

Table 5 Amount and percentage of average monthly household expenditure on energy by socio-economic class of household

	ผู้ถือครองกิจการเกษตร Farm operators						ผู้ประกอบการที่ไม่ใช่ของตนเอง Entrepreneurs for non-agricultural business					
	ส่วนใหญ่เป็นเจ้าของที่ดิน Mainly owning land			ส่วนใหญ่เช่าที่ดิน/ทำฟรี Mainly renting land/land occupied for free			ส่วนใหญ่เช่าที่ดิน/บริการทางการเกษตร Fishing, forestry, hunting, agricultural services			ส่วนใหญ่เช่าที่ดิน/บริการทางการเกษตร Fishing, forestry, hunting, agricultural services		
	บาท Baht	ร้อยละ %		บาท Baht	ร้อยละ %		บาท Baht	ร้อยละ %		บาท Baht	ร้อยละ %	
รวม Total	2,084	100.0		1,920	100.0		1,845	100.0		1,181	100.0	
ค่าใช้จ่ายด้านพลังงานประเภทของพลังงาน	2,084	100.0		1,920	100.0		1,845	100.0		1,181	100.0	
ผลิตภัณฑ์ปิโตรเลียม Petroleum products	1,477	70.9		1,459	76.0		1,340	72.6		812	68.8	
น้ำมันเบนซิน Gasoline	255	12.2		297	15.5		262	14.2		206	17.4	
น้ำมันดีเซล Diesel	492	23.6		636	33.1		592	32.1		218	18.5	
แก๊สโซฮอล์ Gasohol	610	29.3		428	22.3		407	22.1		333	28.2	
แก๊สสำหรับยานพาหนะ Gas for vehicles	44	2.1		14	0.7		2	0.1		-	0.0	
แก๊สใช้ในครัวเรือน Gas used in households	72	3.5		82	4.3		76	4.1		53	4.5	
น้ำมันไปอดีตและพลังงานทดแทนประเภทอื่น ๆ Biodiesel and other alternative energy	4	0.2		2	0.1		1	0.1		2	0.2	
ผลิตภัณฑ์อื่น Other products	607	29.1		461	24.0		505	27.4		369	31.2	
ไฟฟ้า Electricity	565	27.1		387	20.2		417	22.6		286	24.2	
ถ่านไม้และฟืน Charcoal and firewood	42	2.0		74	3.9		88	4.8		83	7.0	

ตาราง 5 จำนวนและร้อยละของค่าใช้จ่ายด้านพลังงานเฉลี่ยต่อเดือนของครัวเรือน จำแนกตามสถานะทางเศรษฐกิจของครัวเรือน (ต่อ)
Table 5 Amount and percentage of average monthly household expenditure on energy by socio-economic class of household (Cont.)

	ลูกจ้าง Employees										ผู้ไม่ได้ปฏิบัติงานเชิงเศรษฐกิจ Economically inactive			
	ผู้จัดการ นักวิชาการ Baht %		คนงาน ด้านการขนส่ง และงานพื้นฐาน Baht %		สตรี พนักงานขาย และ ให้บริการ Clerical, sales and service workers		ผู้ปฏิบัติงานใน กระบวนการผลิต ก่อสร้าง และเหมืองแร่ Workers related to production, construction and mining		ผู้ไม่ได้ปฏิบัติงาน เชิงเศรษฐกิจ Economically inactive		บาท ร้อยละ		บาท ร้อยละ	
ค่าใช้จ่ายด้านพลังงาน	4,653	100.0	1,378	100.0	1,301	100.0	1,955	100.0	1,665	100.0	1,220	100.0	Expenditure on energy	
ประเภทของพลังงาน													Type of energy	
ผลิตภัณฑ์ปิโตรเลียม	3,499	75.2	983	71.3	878	67.5	1,381	70.6	1,143	68.6	734	60.2	Petroleum products	
น้ำมันเบนซิน	469	10.1	338	24.5	212	16.3	253	12.9	181	10.9	145	11.9	Gasoline	
น้ำมันดีเซล	950	20.4	197	14.3	150	11.5	372	19.0	328	19.7	188	15.4	Diesel	
แก๊สโซฮอล์	1,779	38.2	372	27.0	440	33.8	652	33.4	540	32.4	328	26.9	Gasohol	
แก๊สสำหรับยานพาหนะ	210	4.5	2	0.1	-	0.0	40	2.0	20	1.2	20	1.6	Gas for vehicles	
แก๊สใช้ในครัวเรือน	87	1.9	69	5.0	70	5.4	63	3.2	69	4.1	53	4.3	Gas used in households	
น้ำมันไบโอดีเซลและพลังงานทดแทนประเภทอื่น ๆ	4	0.1	5	0.4	6	0.5	1	0.1	5	0.3	0	0.0	Biodiesel and other alternative energy	
ผลิตภัณฑ์อื่น	1,154	24.8	395	28.7	423	32.5	574	29.4	522	31.4	486	39.8	Other products	
ไฟฟ้า	1,142	24.5	354	25.7	385	29.6	550	28.1	499	30.0	433	35.5	Electricity	
ถ่านไม้และฟืน	12	0.3	41	3.0	38	2.9	24	1.2	23	1.4	53	4.3	Charcoal and firewood	

Note: "0" denotes value greater than 0 but less than 1

หมายเหตุ: "0" หมายถึง ข้อมูลที่มีมากกว่า 0 แต่น้อยกว่า 1



ตาราง 6 ค่าใช้จ่ายด้านพลังงานเฉลี่ยต่อเดือนของครัวเรือน จำแนกตามสถานะทางเศรษฐกิจของครัวเรือน ภูมิภาคและเขตการปกครอง

Table 6 Average monthly household expenditure on energy by socio-economic class of household, region and area

ภาค Region					(หน่วย: บาท Unit: baht)	
ทั่วราชอาณาจักร Whole kingdom	กทม. และ 3 จังหวัด Greater Bangkok ¹	กลาง Central	เหนือ North	Total		
ค่าใช้จ่ายด้านพลังงาน	2,084	3,271	2,238	1,558	Total	
สถานะทางเศรษฐกิจของครัวเรือน					Socio-economic class	
ผู้ถือครองทำเกษตร					Farm operators	
ส่วนใหญ่เป็นเจ้าของที่ดิน	1,920	2,629	2,650	1,507	Mainly owning land	
ส่วนใหญ่เช่าที่ดิน/ ทำฟรี	1,845	3,144	2,484	1,538	Mainly renting land/ land occupied for free	
ประมง ป่าไม้ ล่าสัตว์ หาชองป่า และบริการทางการเกษตร	1,181	2,108	1,288	820	Fishing, forestry, hunting, agricultural services	
ผู้ประกอบการที่ไม่ใช่การเกษตร	2,622	3,487	2,753	1,986	Entrepreneurs for non-agricultural business	
ลูกจ้าง					Employees	
ผู้จัดการ นักวิชาการ และผู้ปฏิบัติงานวิชาชีพ	4,653	6,178	4,189	3,487	Professional, technician and manager	
คนงานเกษตร ป่าไม้ และประมง	1,378	1,446	1,288	1,043	Labourers in agriculture, forestry and fishery	
คนงานด้านการขนส่ง และงานพื้นฐาน	1,301	1,196	1,383	1,317	Labourers in logistics, transportation and basic works	
เสมียน พนักงานขายและให้บริการ	1,955	2,338	1,976	1,715	Clerical, sales and service workers	
ผู้ปฏิบัติงานในกระบวนการผลิต ก่อสร้าง และเหมืองแร่	1,665	1,624	1,846	1,423	Workers related to production, construction and mining	
ผู้ไม่ได้ปฏิบัติงานเชิงเศรษฐกิจ	1,220	2,103	1,474	955	Economically inactive	

¹ กรุงเทพมหานคร นนทบุรี ปทุมธานี และสมุทรปราการ

¹ Bangkok, Nonthaburi, Pathum Thani, and Samut Prakan

ตาราง 6 ค่าใช้จ่ายด้านพลังงานเฉลี่ยต่อเดือนของครัวเรือน จำแนกตามสถานะทางเศรษฐกิจสังคมของครัวเรือน ภูมิภาคและเขตการปกครอง (ต่อ)
Table 6 Average monthly household expenditure on energy by socio-economic class of household, region and area (Cont.)

ภาค Region					เขตการปกครอง Area		(หน่วย: บาท Unit: baht)
ตะวันออก-เฉียงเหนือ North-east	ใต้ South	ในเขตเทศบาล Municipal	นอกเขตเทศบาล Non-municipal				
ค่าใช้จ่ายด้านพลังงาน							
1,644	2,392	2,511	1,843	Total			
สถานะทางเศรษฐกิจสังคมของครัวเรือน							
ผู้ถือครองทำการเกษตร							
1,517	2,906	2,074	1,898	Farm operators			
1,597	3,094	1,789	1,853	Mainly owning land			
1,356	2,086	1,187	1,180	Mainly renting land/ land occupied for free			
และบริกรทางการเกษตร							
2,225	2,818	2,885	2,386	Fishing, forestry, hunting, agricultural services			
ผู้ประกอบการธุรกิจของตนเองที่ไม่ใช่การเกษตร							
3,810	3,934	5,037	4,111	Entrepreneurs for non-agricultural business			
995	1,711	1,414	1,373	Employees			
1,241	1,336	1,237	1,336	Professional, technician and manager			
คนงานเกษตร ป่าไม้ และประมง							
1,677	2,039	2,084	1,828	Labourers in agriculture, forestry and fishery			
1,480	1,673	1,597	1,718	Labourers in logistics, transportation and basic works			
เสมียน พนักงานขายและให้บริการ							
ผู้ปฏิบัติงานในกระบวนการผลิต							
ก่อสร้าง และเหมืองแร่							
1,066	1,378	1,516	1,080	Workers related to production, construction and mining			
ผู้ไม่ได้ปฏิบัติงานเชิงเศรษฐกิจ							
Economically inactive							

ตาราง 7 จำนวนและร้อยละของค่าใช้จ่ายด้านพลังงานเฉลี่ยต่อเดือนของครัวเรือน จำแนกตามค่าใช้จ่ายทั้งสิ้นเฉลี่ยต่อเดือน

Table 7 Amount and percentage of average monthly household expenditure on energy by average monthly total expenditure

	ค่าใช้จ่ายเฉลี่ยต่อเดือนของครัวเรือน (บาท) Average monthly household expenditure (baht)							
	รวม Total		< 5,000		5,000-6,999		7,000-9,999	
	บาท Baht	ร้อยละ %	บาท Baht	ร้อยละ %	บาท Baht	ร้อยละ %	บาท Baht	ร้อยละ %
ค่าใช้จ่ายด้านพลังงาน	2,084	100.0	296	100.0	578	100.0	876	100.0
ประเภทของพลังงาน								
ผลิตภัณฑ์ปิโตรเลียม	1,477	70.9	93	31.4	297	51.4	521	59.4
น้ำมันเบนซิน	255	12.2	35	11.8	107	18.5	170	19.4
น้ำมันดีเซล	492	23.6	2	0.7	15	2.6	52	5.9
แก๊สโซฮอล์	610	29.3	48	16.2	148	25.6	253	28.9
แก๊สสำหรับยานพาหนะ	44	2.1	0	0.0	1	0.2	1	0.1
แก๊สใช้ในครัวเรือน	72	3.5	8	2.7	26	4.5	45	5.1
น้ำมันไบโอดีเซลและพลังงานทดแทนประเภทอื่น ๆ	4	0.2	0	0.0	0	0.0	0	0.0
ผลิตภัณฑ์อื่น	607	29.1	203	68.6	281	48.6	355	40.6
ไฟฟ้า	565	27.1	150	50.7	222	38.4	294	33.6
ถ่านไม้และฟืน	42	2.0	53	17.9	59	10.2	61	7.0

หมายเหตุ : "0" หมายถึง ข้อมูลที่ต่ำกว่า 0 แต่ต่ำกว่า 1

Note : "0" denotes value greater than 0 but less than 1

ตาราง 7 จำนวนและร้อยละของค่าใช้จ่ายด้านพลังงานเฉลี่ยต่อเดือนของครัวเรือน จำแนกตามค่าใช้จ่ายพลังงานเฉลี่ยต่อเดือน (ต่อ)
Table 7 Amount and percentage of average monthly household expenditure on energy by average monthly total expenditure (Cont.)

	ค่าใช้จ่ายเฉลี่ยต่อเดือนของครัวเรือน (บาท) Average monthly household expenditure (baht)															
	10,000-14,999				15,000-19,999				20,000-29,999				≥ 30,000			
	บาท	ร้อยละ	%		บาท	ร้อยละ	%		บาท	ร้อยละ	%		บาท	ร้อยละ	%	
	Baht				Baht				Baht				Baht			
ค่าใช้จ่ายด้านพลังงาน	1,332	100.0			1,922	100.0			2,784	100.0			5,383	100.0		
ประเภทของพลังงาน	Type of energy															
ผลิตภัณฑ์ปิโตรเลียม	895	67.2			1,373	71.5			2,041	73.3			4,021	74.7		
น้ำมันเบนซิน	219	16.4			260	13.5			288	10.3			514	9.6		
น้ำมันดีเซล	219	16.4			447	23.3			840	30.2			1,493	27.7		
แก๊สโซฮอล์	380	28.6			548	28.5			756	27.1			1,690	31.4		
แก๊สสำหรับยานพาหนะ	7	0.5			24	1.3			50	1.8			203	3.8		
แก๊สใช้ในครัวเรือน	68	5.1			92	4.8			99	3.6			109	2.0		
น้ำมันไบโอดีเซลและพลังงานทดแทนประเภทอื่น ๆ	2	0.2			2	0.1			8	0.3			12	0.2		
ผลิตภัณฑ์อื่น	437	32.8			549	28.5			743	26.7			1,362	25.3		
ไฟฟ้า	386	29.0			512	26.6			720	25.9			1,345	25.0		
ถ่านไม้และฟืน	51	3.8			37	1.9			23	0.8			17	0.3		

ตาราง 8 ค่าใช้จ่ายด้านพลังงานเฉลี่ยต่อเดือนของครัวเรือน จำแนกตามค่าใช้จ่ายทั้งสิ้นเฉลี่ยต่อเดือน และสถานะทางเศรษฐกิจสังคมของครัวเรือน

Table 8 Average monthly household expenditure on energy by average monthly total expenditure and socio-economic class of household

	ผู้ถือครองทำเกษตร				ผู้ประกอบการ		ผู้ประกอบการ ของตนเอง ที่ไม่ใช่เกษตรกร Entrepreneurs for non-agricultural business
	ส่วนใหญ่ เป็นเจ้าของที่ดิน	ส่วนใหญ่เช่าที่ดิน/ ทำฟรี	ส่วนใหญ่เช่าที่ดิน/ ทำฟรี	ส่วนใหญ่เช่าที่ดิน/ ทำฟรี	ประมง	ป่าไม้	
รวม	Mainly owning land	Mainly renting land/ land occupied for free	Mainly renting land/ land occupied for free	Mainly renting land/ land occupied for free	บริการทางการเกษตร Fishing, forestry, hunting, agricultural services	ล่าสัตว์ หางของป่า	
Total							
ค่าใช้จ่ายด้านพลังงาน	2,084	1,920	1,845	1,845	1,181	2,622	Expenditure on energy
ค่าใช้จ่ายเฉลี่ยต่อเดือน ของครัวเรือน (บาท)							Average monthly household expenditure (baht)
ต่ำกว่า 5,000	296	415	482	482	345	405	Below 5,000
5,000 - 6,999	578	701	825	825	604	616	5,000 - 6,999
7,000 - 9,999	876	988	1,036	1,036	891	962	7,000 - 9,999
10,000 - 14,999	1,332	1,551	1,545	1,545	1,378	1,513	10,000 - 14,999
15,000 - 19,999	1,922	2,333	2,223	2,223	2,097	2,208	15,000 - 19,999
20,000 - 29,999	2,784	3,292	3,499	3,499	2,882	2,891	20,000 - 29,999
30,000 ขึ้นไป	5,383	5,231	4,333	4,333	5,663	5,051	30,000 and above

ตาราง 8 ค่าใช้จ่ายด้านพลังงานเฉลี่ยต่อเดือนของครัวเรือน จำแนกตามค่าใช้จ่ายทั้งสิ้นเฉลี่ยต่อเดือน และสถานะทางเศรษฐกิจของครัวเรือน (ต่อ)

Table 8 Average monthly household expenditure on energy by average monthly total expenditure and socio-economic class of household (Cont.)

	ลูกจ้าง Employees				ผู้ไม่ได้ปฏิบัติงาน เชิงเศรษฐกิจ	
	ผู้จัดการ นักวิชาการ และ ผู้ปฏิบัติงาน วิชาชีพ Professional, agricultural, technician and manager	คนงาน ด้านการขนส่ง และงานพื้นฐาน Labourers in logistics, and transportation basic works	เสมียน พนักงานขาย และ ให้บริการ Clerical, sales and service workers	ผู้ปฏิบัติงานใน กระบวนการผลิต ก่อสร้าง และเหมืองแร่ Workers related to production, construction and mining	ผู้ไม่ได้ปฏิบัติงาน เชิงเศรษฐกิจ Economically inactive	
ค่าใช้จ่ายด้านพลังงาน	4,653	1,378	1,301	1,955	1,665	1,220
ค่าใช้จ่ายเฉลี่ยต่อเดือน ของครัวเรือน (บาท)						Average monthly household expenditure (baht)
ต่ำกว่า 5,000	625	338	356	382	341	239
5,000 - 6,999	770	649	641	605	528	467
7,000 - 9,999	1,019	988	812	841	757	743
10,000 - 14,999	1,591	1,331	1,207	1,216	1,087	1,107
15,000 - 19,999	2,102	1,814	1,506	1,771	1,367	1,721
20,000 - 29,999	3,150	2,842	2,499	2,604	2,156	2,460
30,000 ขึ้นไป	6,636	4,165	3,199	4,611	4,141	4,581

ตาราง 9 ค่าใช้จ่ายด้านพลังงานเฉลี่ยต่อเดือนของครัวเรือน จำแนกตามขนาดของครัวเรือน
Table 9 Average monthly household expenditure on energy by household size

	ขนาดของครัวเรือน (คน) Household size (Persons)											
	รวม Total			1 - 2			3 - 4			5 - 7		
	บาท Baht	ร้อยละ %		บาท Baht	ร้อยละ %		บาท Baht	ร้อยละ %		บาท Baht	ร้อยละ %	
ค่าใช้จ่ายด้านพลังงาน	2,084	100.0		1,349	100.0		2,411	100.0		3,132	100.0	
ประเภทของพลังงาน												
ผลิตภัณฑ์ปิโตรเลียม	1,477	70.9		913	67.6		1,733	71.8		2,272	72.5	
น้ำมันเบนซิน	255	12.2		152	11.3		303	12.6		399	12.7	
น้ำมันดีเซล	492	23.6		264	19.6		590	24.5		829	26.5	
แก๊สโซลีน	610	29.3		422	31.3		702	29.1		850	27.1	
แก๊สสำหรับยานพาหนะ	44	2.1		29	2.1		50	2.1		72	2.3	
แก๊สใช้ในครัวเรือน	72	3.5		44	3.3		84	3.5		115	3.7	
น้ำมันไปอีแอลและพลังงาน	4	0.2		2	0.0		4	0.0		7	0.2	
ทดแทนประเภทอื่น ๆ												
ผลิตภัณฑ์อื่น	607	29.1		436	32.3		678	28.1		860	27.4	
ไฟฟ้า	565	27.1		408	30.2		629	26.1		800	25.5	
ถ่านไม้และฟืน	42	2.0		28	2.1		49	2.0		60	1.9	
Expenditure on energy	4,074	100.0		4,074	100.0		4,074	100.0		4,074	100.0	
Type of energy												
Petroleum products	2,965	72.8		2,965	72.8		2,965	72.8		2,965	72.8	
Gasoline	459	11.3		459	11.3		459	11.3		459	11.3	
Diesel	1,088	26.7		1,088	26.7		1,088	26.7		1,088	26.7	
Gasohol	1,212	29.7		1,212	29.7		1,212	29.7		1,212	29.7	
Gas for vehicles	52	1.3		52	1.3		52	1.3		52	1.3	
Gas used in households	154	3.8		154	3.8		154	3.8		154	3.8	
Biodiesel and other	-	0.0		-	0.0		-	0.0		-	0.0	
alternative energy												
Other products	1,109	27.3		1,109	27.3		1,109	27.3		1,109	27.3	
Electricity	1,021	25.1		1,021	25.1		1,021	25.1		1,021	25.1	
Charcoal and firewood	88	2.2		88	2.2		88	2.2		88	2.2	

ตาราง 11 ร้อยละของครัวเรือน¹ ที่รายงานการเป็นเจ้าของอุปกรณ์ในครัวเรือนที่ต้องใช้พลังงานและยานพาหนะ รายภาค
Table 11 Percentage of households¹ reported the ownership of household appliances and vehicles by region

อุปกรณ์ในครัวเรือน/ ยานพาหนะ	ทั่วประเทศ Whole kingdom	กทม. และ 3 จังหวัด ² Greater Bangkok ²	กลาง Central	เหนือ North	ตะวันออก Northeast		ใต้ South	Household appliances/ Vehicles
ใช้ในครัวเรือน Household use								
พัดลม	97.9	99.2	98.6	95.0	98.3		98.7	Electric fan
หลอดไฟนีออน	97.2	95.7	97.2	97.4	98.4		96.2	Fluorescent lamp
โทรทัศน์	97.0	97.7	97.3	96.0	97.0		96.9	Television
ตู้เย็น	90.1	88.2	90.2	90.3	90.5		90.9	Refrigerator
หม้อหุงต้มอาหารไฟฟ้า	88.1	89.7	91.1	87.2	83.4		94.6	Electric cooking pot
เตารีดไฟฟ้า	81.0	93.4	83.4	73.2	75.7		88.2	Electric iron
เตาแก๊ส	78.4	76.5	83.4	80.2	69.8		91.0	Cooking stove-Gas
กระติกต้มน้ำไฟฟ้า	68.6	73.3	67.5	61.6	65.0		84.2	Electric Pot
เครื่องเล่นวีซีดี/วีซีดี/ดีวีดี/บลูเรย์	64.3	79.6	68.7	60.2	57.9		62.3	Video/VCD/DVD/Bluray Player
เครื่องซักผ้า	63.2	64.2	64.1	68.6	56.7		68.6	Washing machine
วิทยุ	54.3	58.3	46.5	64.7	58.1		37.1	Radio
หลอดตะเกียบ	29.6	31.9	33.2	28.3	24.4		35.8	Compact fluorescent lamp

¹ แต่ละครัวเรือนอาจรายงานการเป็นเจ้าของอุปกรณ์/ยานพาหนะได้มากกว่า 1 ประเภท
² กรุงเทพมหานคร นนทบุรี ปทุมธานี และสมุทรปราการ
¹ Each household may report more than 1 type of household appliances/vehicles.
² Bangkok, Nonthaburi, Pathum Thani, and Samut Prakan

ตาราง 11 ร้อยละของครัวเรือน¹ ที่รายงานการเป็นเจ้าของอุปกรณ์ในครัวเรือนที่ต้องใช้พลังงานและยานพาหนะ ภูมิภาค (ต่อ)
Table 11 Percentage of households¹ reported the ownership of household appliances and vehicles by region (Cont.)

อุปกรณ์ในครัวเรือน/ ยานพาหนะ	ทั่วราชอาณาจักร Whole kingdom	กทม. และ 3 จังหวัด ² Greater Bangkok	กลาง Central	เหนือ North	ตะวันออก ตะวันออกเฉียงเหนือ Northeast	ใต้ South	Household appliances/ Vehicles
ใช้ในครัวเรือน Household use							
คอมพิวเตอร์	26.1	46.2	24.8	22.7	20.5	24.4	Personal computer
เตาอบไมโครเวฟ	18.8	43.1	20.1	14.7	10.9	15.6	Microwave oven
เครื่องปรับอากาศ	18.4	44.5	21.3	14.9	8.5	14.5	Air conditioner
เครื่องทำน้ำร้อน/ น้ำอุ่นในห้องน้ำ	14.4	25.4	11.5	22.6	10.3	5.2	Water heater
เตาหุงต้มอาหาร-ไฟฟ้า	13.0	25.7	8.2	11.3	11.9	11.2	Cooking stove-Electric
หลอดไฟดวงโคม	9.1	19.2	9.1	5.4	5.2	12.9	Light bulb
ใช้ในครัวเรือนและ / หรือใช้ในธุรกิจ Household and / or business use							
รถจักรยานยนต์	76.7	38.5	78.4	84.6	84.0	86.1	Motorcycle
รถบรรทุกเล็ก/ รถเก๋ง ¹ รถตู้	24.7	17.9	28.7	27.4	23.9	24.1	Pick-up, Van
รถยนต์ส่วนบุคคล	14.5	31.3	14.8	9.4	8.6	17.1	Automobile
รถอีแต่น และรถประเภทเดียวกัน	14.3	0.4	6.0	19.2	28.4	0.5	Other mini-truck
เรือยนต์	0.4	0.2	0.4	0.1	0.2	1.3	Motorboat

¹ แต่ละครัวเรือนอาจรายงานการเป็นเจ้าของอุปกรณ์/ยานพาหนะได้มากกว่า 1 ประเภท

² กรุงเทพมหานคร นนทบุรี ปทุมธานี และสมุทรปราการ

¹ Each household may report more than 1 type of household appliances/vehicles.
² Bangkok, Nonthaburi, Pathum Thani, and Samut Prakan

ตาราง 12 ร้อยละของครัวเรือน¹ ที่รายงานการเป็นเจ้าของอุปกรณ์ในครัวเรือนที่ต้องใช้พลังงานและยานพาหนะ
จำแนกตามสถานะทางเศรษฐกิจของครัวเรือน
Table 12 Percentage of households¹ reported the ownership of household appliances and vehicles
by socio-economic class of household

อุปกรณ์ในครัวเรือน/ ยานพาหนะ	ผู้ประกอบการเกษตร Farm operators				ผู้ประกอบการ ของตนเอง ที่ไม่ใช่เกษตรกร Entrepreneurs for non-agricultural business	Household appliances/ Vehicles
	รวม Total	ส่วนใหญ่ เป็นเจ้าของที่ดิน Mainly owning land	ส่วนใหญ่เช่าที่ดิน/ ทำฟรี Mainly renting land/ land occupied for free	ประมง ป่าไม้ ล่าสัตว์ หางของป่า บริการทางการเกษตร Fishing, forestry, hunting, agricultural services		
ใช้ในครัวเรือน Household use						
พัดลม	97.9	98.6	92.0	91.5	99.3	Electric fan
หลอดไฟนีออน	97.2	98.2	96.8	95.9	97.1	Fluorescent lamp
โทรทัศน์	97.0	98.4	94.8	92.1	99.0	Television
ตู้เย็น	90.1	95.2	90.0	81.3	95.4	Refrigerator
หม้อหุงต้มอาหารไฟฟ้า	88.1	89.2	86.6	78.2	93.1	Electric cooking pot
เตารีดไฟฟ้า	81.0	79.5	74.8	56.8	89.0	Electric iron
เตาหุงต้มอาหารแก๊ส	78.4	81.4	79.5	68.2	89.8	Cooking stove-Gas
กระติกต้มน้ำไฟฟ้า	68.6	69.4	62.5	46.5	76.7	Electric Pot
เครื่องเล่นวีดีโอ/ วีซีดี/ ดีวีดี/ บลูเรย์	64.3	61.9	66.0	47.4	73.8	Video/VCD/DVD/Bluray Player
เครื่องซักผ้า	63.2	66.5	65.3	44.6	76.8	Washing machine
วิทยุ	54.3	58.8	63.8	50.0	57.0	Radio
หลอดตะเกียบ	29.6	31.0	30.1	22.9	32.3	Compact fluorescent lamp

¹ แต่ละครัวเรือนอาจรายงานการเป็นเจ้าของอุปกรณ์/ยานพาหนะได้มากกว่า 1 ประเภท

¹ Each household may report more than 1 type of household appliances/vehicles.

ตาราง 12 ร้อยละของครัวเรือน¹ ที่รายงานการเป็นเจ้าของอุปกรณ์ในครัวเรือนที่ต้องใช้พลังงานและยานพาหนะ
จำแนกตามสถานะทางเศรษฐกิจของครัวเรือน (ต่อ)

Table 12 Percentage of households¹ reported the ownership of household appliances and vehicles
by socio-economic class of household (Cont.)

อุปกรณ์ในครัวเรือน/ ยานพาหนะ	ผู้ถือครองทำการเกษตร Farm operators				ผู้ประกอบการ ของตนเอง ที่ไม่ใช้การเกษตร Entrepreneurs for non-agricultural business	Household appliances/ Vehicles
	ส่วนใหญ่ เป็นเจ้าของที่ดิน Mainly owning land	ส่วนใหญ่เช่าที่ดิน/ ทำฟรี Mainly renting land/ land occupied for free	ประมาณ 1/3 ของป่า ลอสต์ร์ หาดของป่า บริการทางการเกษตร Fishing, forestry, hunting, agricultural services			
รวม Total	26.1	14.6	18.1	5.9	34.0	
ใช้ในครัวเรือน Household use						
คอมพิวเตอร์	26.1	14.6	18.1	5.9	34.0	Personal computer
เตาอบไมโครเวฟ	18.8	8.8	7.7	3.6	24.8	Microwave oven
เครื่องปรับอากาศ	18.4	5.7	6.0	1.2	28.8	Air conditioner
เครื่องทำน้ำร้อน/ น้ำอุ่นในห้องน้ำ	14.4	7.1	9.0	3.2	20.1	Water heater
เตาหุงต้มอาหาร-ไฟฟ้า	13.0	8.0	9.0	6.4	14.6	Cooking stove-Electric
หลอดไฟดวงโคม	9.1	6.3	3.8	3.9	10.6	Light bulb
ใช้ในครัวเรือนและ / หรือใช้ในธุรกิจ Household and / or business use						
รถจักรยานยนต์	76.7	93.0	92.7	80.6	81.1	Motorcycle
รถบรรทุกเล็ก/ รถปิกอัพ/ รถตู้	24.7	32.0	32.9	13.2	44.6	Pick-up, Van
รถยนต์ส่วนบุคคล	14.5	5.8	3.3	2.8	19.6	Automobile
รถอีแต่น และรถประเภทเดียวกัน	14.3	40.1	45.0	11.8	7.9	Other mini-truck
เรือยนต์	0.4	0.8	0.5	5.5	0.3	Motorboat

¹ แต่ละครัวเรือนอาจรายงานการเป็นเจ้าของอุปกรณ์/ยานพาหนะได้มากกว่า 1 ประเภท

¹ Each household may report more than 1 type of household appliances/vehicles.



ตาราง 12 ร้อยละของครัวเรือน¹ ที่รายงานการเป็นเจ้าของอุปกรณ์ในครัวเรือนที่ต้องใช้พลังงานและยานพาหนะ
จำแนกตามสถานะทางเศรษฐกิจของครัวเรือน (ต่อ)
Table 12 Percentage of households¹ reported the ownership of household appliances and vehicles
by socio-economic class of household (Cont.)

อุปกรณ์ในครัวเรือน/ ยานพาหนะ	ลูกจ้าง Employees				ผู้ปฏิบัติงานใน เชิงเศรษฐกิจ Economically inactive	
	ผู้จัดการ นักวิชาการ และ ผู้ปฏิบัติงาน วิชาชีพ Professional, agriculture, technician and manager	คนงานเกษตร ป่าไม้ และ ประมง Labourers in forestry and fishery	ด้านกรขนส่ง และงานพื้นฐาน Labourers in logistics, transportation and basic works	เสมียน พนักงานขาย และ ให้บริการ Clerical, sales and service workers	ผู้ปฏิบัติงานใน กระบวนการผลิต ก่อสร้าง และเหมืองแร่ Workers related to production, construction and mining	ผู้ไม่ปฏิบัติงาน เชิงเศรษฐกิจ Economically inactive
ใช้ในครัวเรือน Household use						
พัดลม	98.9	97.2	97.9	98.7	99.3	96.1
หลอดไฟนีออน	96.5	95.8	97.1	97.6	98.0	96.7
โทรทัศน์	98.8	95.0	94.8	97.4	97.0	94.2
ตู้เย็น	96.8	82.9	84.0	88.1	85.4	84.8
หม้อหุงข้าวไฟฟ้า	92.1	89.9	84.3	88.8	87.4	82.4
เตารีดไฟฟ้า	97.0	68.5	70.9	86.9	85.9	67.8
เตาหุงต้มอาหาร-แก๊ส	83.9	78.9	72.1	76.3	73.7	69.0
กระติกต้มน้ำไฟฟ้า	87.4	60.2	55.4	67.8	59.6	63.2
เครื่องเล่นวีซีดี/วีซีดี/ดีวีดี/บลูเรย์	83.5	50.9	53.6	69.1	70.6	47.5
เครื่องซักผ้า	85.1	48.4	43.5	60.3	54.0	51.3
วิทยุ	61.5	39.1	41.2	50.2	44.2	55.1
หลอดตะเกียบ	43.8	29.8	22.2	25.4	22.9	27.1
Household appliances/ Vehicles						

¹ แต่ละครัวเรือนอาจรายงานการเป็นเจ้าของอุปกรณ์ฯ ยานพาหนะได้มากกว่า 1 ประเภท
¹ Each household may report more than 1 type of household appliances/vehicles.



ตาราง 12 ร้อยละของครัวเรือน¹ ที่รายงานการเป็นเจ้าของอุปกรณ์ในครัวเรือนที่ต้องใช้พลังงานและยานพาหนะ
 จำแนกตามสถานะทางเศรษฐกิจสังคมของครัวเรือน (ต่อ)
 Table 12 Percentage of households¹ reported the ownership of household appliances and vehicles
 by socio-economic class of household (Cont.)

อุปกรณ์ในครัวเรือน/ ยานพาหนะ	ลูกจ้าง Employees				ผู้ไม่ได้ปฏิบัติงาน เชิงเศรษฐกิจ Economically inactive	
	ผู้จัดการ นักรักษาการ และ ผู้ปฏิบัติงาน วิชาชีพ Professional, agricultural technician and manager	คนงาน ด้านการขนส่ง และงานพื้นฐาน Labourers in logistics, transportation and basic works	เสมียน พนักงานขาย และ ให้บริการ Clerical, sales and service workers	ผู้ปฏิบัติงานใน กระบวนการผลิต ก่อสร้าง และเหมืองแร่ Workers related to production, construction and mining	Household appliances/ Vehicles	
ใช้ในครัวเรือน Household use						
คอมพิวเตอร์	74.5	5.8	8.0	25.0	18.5	19.5
เตาอบไมโครเวฟ	57.0	2.7	5.0	17.8	11.8	15.9
เครื่องปรับอากาศ	56.9	1.5	3.2	15.9	10.2	16.2
เครื่องทำน้ำร้อน/ น้ำอุ่นในห้องน้ำ	42.7	0.4	3.1	11.1	6.3	14.6
เตาหุงต้มอาหาร-ไฟฟ้า	27.9	8.2	7.7	14.3	12.6	10.6
หลอดไฟดวงโคม	21.3	4.6	5.7	9.4	7.2	7.7
ใช้ในครัวเรือนและ / หรือใช้ในธุรกิจ Household and / or business use						
รถจักรยานยนต์	64.8	85.3	79.0	79.7	73.9	59.2
รถบรรทุกเล็ก/ รถบัส/ รถตู้	33.2	10.7	10.4	17.7	17.0	10.7
รถยนต์ส่วนบุคคล	55.8	3.3	2.0	13.2	8.0	8.5
รถอีแต่น และรถประเภทเดียวกัน	5.3	7.4	6.7	5.8	5.3	9.7
เรือยนต์	0.1	0.2	0.1	0.1	0.2	0.1

¹ แต่ละครัวเรือนอาจรายงานการเป็นเจ้าของอุปกรณ์/ยานพาหนะได้มากกว่า 1 ประเภท
¹ Each household may report more than 1 type of household appliances/vehicles.

ตาราง 13 ร้อยละของครัวเรือน¹ ที่รายงานการเป็นเจ้าของอุปกรณ์ในครัวเรือนที่ต้องใช้พลังงานและยานพาหนะ
จำแนกตามขนาดของครัวเรือน

Table 13 Percentage of households¹ reported the ownership of household appliances and vehicles by household size

อุปกรณ์ในครัวเรือน/ ยานพาหนะ	ขนาดของครัวเรือน (คน)					จำนวนลิตรที่เฉลี่ย ต่อครัวเรือนที่รายงาน	Household appliances/ Vehicles
	รวม	1 - 2	3 - 4	5 - 7	≥ 8	Average amount of item per reported household	
	ใช้ในครัวเรือน Household use						
พัดลม	97.9	96.8	98.7	98.8	99.2	2.5	Electric fan
หลอดไฟนีออน	97.2	96.5	97.6	98.3	99.5	5.6	Fluorescent lamp
โทรทัศน์	97.0	94.6	98.6	99.1	98.6	1.3	Television
ตู้เย็น	90.1	83.6	95.0	95.2	95.6	1.1	Refrigerator
หม้อหุงต้มอาหารไฟฟ้า	88.1	82.8	92.2	92.0	92.3	1.1	Electric cooking pot
เตารีดไฟฟ้า	81.0	70.9	88.0	90.1	93.3	1.0	Electric iron
เตาแก๊ส/เตาอาหาร-แก๊ส	78.4	67.6	86.3	87.1	88.0	1.0	Cooking stove-Gas
กระติกต้มน้ำไฟฟ้า	68.6	60.3	73.5	78.0	82.0	1.0	Electric Pot
เครื่องเล่นวีซีดี/ วีซีดี/ ดีวีดี/ บลูเรย์	64.3	53.6	71.9	73.4	76.0	1.1	Video/VCD/DVD/Bluray Player
เครื่องซักผ้า	63.2	49.8	72.1	76.2	75.3	1.0	Washing machine
วิทยุ	54.3	50.6	56.0	59.3	62.8	1.1	Radio
หลอดตะเกียบ	29.6	24.2	33.1	35.0	32.8	3.1	Compact fluorescent lamp

¹ แต่ละครัวเรือนอาจรายงานการเป็นเจ้าของอุปกรณ์/ยานพาหนะได้มากกว่า 1 ประเภท

¹ Each household may report more than 1 type of household appliances/vehicles.

ตาราง 13 ร้อยละของครัวเรือน¹ ที่รายงานการเป็นเจ้าของอุปกรณ์ในครัวเรือนที่ต้องใช้พลังงานและยานพาหนะ
จำแนกตามขนาดของครัวเรือน (ต่อ)

Table 13 Percentage of households¹ reported the ownership of household appliances and vehicles by household size (Cont.)

อุปกรณ์ในครัวเรือน/ ยานพาหนะ	ขนาดของครัวเรือน (คน) Household size (Persons)					จำนวนสินทรัพย์เฉลี่ย ต่อครัวเรือนที่รายงาน Average amount of item per reported household	Household appliances/ Vehicles
	รวม	1 - 2	3 - 4	5 - 7	≥ 8		
	Total	ใช้ในครัวเรือน Household use					
คอมพิวเตอร์	26.1	17.3	31.9	34.5	35.1	1.2	Personal computer
เตาอบไมโครเวฟ	18.8	16.0	20.6	21.3	26.7	1.0	Microwave oven
เครื่องปรับอากาศ	18.4	16.1	19.7	20.9	22.5	1.6	Air conditioner
เครื่องทำน้ำร้อน/ น้ำอุ่นในห้องน้ำ	14.4	12.6	15.8	15.6	18.0	1.1	Water heater
เตาหุงต้มอาหาร-ไฟฟ้า	13.0	12.7	12.8	14.2	13.0	1.0	Cooking stove-Electric
หลอดไฟดวงโคม	9.1	8.3	9.8	9.5	7.3	2.8	Light bulb
ใช้ในครัวเรือนและ / หรือใช้ในธุรกิจ Household and / or business use							
รถจักรยานยนต์	76.7	62.4	85.7	91.2	96.3	1.5	Motorcycle
รถบรรทุกเล็ก/ รถปิกอัพ/ รถตู้	24.7	14.7	29.3	38.7	45.3	1.1	Pick-up, Van
รถยนต์ส่วนบุคคล	14.5	11.2	16.3	18.0	24.0	1.2	Automobile
รถไถเดิน และรถประเภทเดียวกัน	14.3	7.2	17.9	23.7	25.7	1.1	Other mini-truck
เรือยนต์	0.4	0.2	0.4	0.7	1.0	1.1	Motorboat

¹ แต่ละครัวเรือนอาจรายงานการเป็นเจ้าของอุปกรณ์/ยานพาหนะได้มากกว่า 1 ประเภท
¹ Each household may report more than 1 type of household appliances/vehicles.

ตาราง 14 ค่าใช้จ่ายทั้งสิ้น ค่าใช้จ่ายด้านพลังงาน ค่าไฟฟ้า และค่าแก๊สใช้ในครัวเรือนเฉลี่ยต่อเดือน รายจังหวัด ปี 2556 (ต่อ)
Table 14 Average monthly total expenditure, expenditure on energy, and expenditure on electricity and expenditure on gas used in households by province, 2013 (Cont.)

ภาคและจังหวัด	ค่าใช้จ่าย (บาท) Expenditure (baht)				Region/Province
	ทั้งสิ้น Total	ด้านพลังงาน On energy	ค่าไฟฟ้า On electricity	ค่าแก๊ส ใช้ในครัวเรือน On gas used in households	
ภาคกลาง (ต่อ) Central (Cont.)					
สมุทรสงคราม	16,558	1,895	633	74	Samut Songkhram
สมุทรสาคร	18,565	1,397	571	74	Samut Sakhon
สระแก้ว	18,571	1,827	456	80	Sa Kaeo
สระบุรี	22,765	2,798	774	92	Saraburi
สิงห์บุรี	22,118	2,646	678	96	Sing Buri
สุพรรณบุรี	13,450	1,816	553	103	Suphan Buri
อ่างทอง	21,182	2,212	631	98	Ang Thong
ภาคเหนือ North					
กำแพงเพชร	16,360	1,725	463	77	Kamphaeng Phet
เชียงใหม่	11,068	1,148	274	54	Chiang Rai
เชียงใหม่	11,703	1,212	296	63	Chiang Mai
ตาก	13,149	1,401	374	80	Tak
นครสวรรค์	14,268	1,778	557	70	Nakhon Sawan
น่าน	14,078	1,397	283	83	Nan
พะเยา	11,245	1,293	308	33	Phayao
พิจิตร	14,791	1,637	557	82	Phichit
พิษณุโลก	19,928	2,092	610	59	Phitsanulok
เพชรบูรณ์	13,789	1,678	411	40	Phetchabun
แพร่	15,479	1,712	389	87	Phrae
แม่ฮ่องสอน	7,405	800	197	25	Mae Hong Son

ตาราง 14 ค่าใช้จ่ายทั้งสิ้น ค่าใช้จ่ายด้านพลังงาน ค่าไฟฟ้า และค่าแก๊สใช้ในครัวเรือนเฉลี่ยต่อเดือน รายจังหวัด ปี 2556 (ต่อ)
Table 14 Average monthly total expenditure, expenditure on energy, and expenditure on electricity and expenditure on gas used in households by province, 2013 (Cont.)

ภาคและจังหวัด	ค่าใช้จ่าย (บาท)				Region/Province
	ทั้งสิ้น Total	ด้านพลังงาน On energy	ค่าไฟฟ้า On electricity	ค่าแก๊ส ใช้ในครัวเรือน On gas used in households	
ภาคเหนือ (ต่อ)					
ลำปาง	15,102	1,674	369	80	North (Cont.) Lampang
ลำพูน	20,381	2,041	440	118	Lamphun
สุโขทัย	15,312	1,746	495	64	Sukhothai
อุดรดิต์	13,550	1,817	483	75	Uttaradit
อุทัยธานี	13,083	1,523	453	48	Uthai Thani
ภาคตะวันออกเฉียงเหนือ					
กาฬสินธุ์	12,445	1,268	325	83	Northeast Kalasin
ขอนแก่น	13,915	1,441	324	90	Khon Kaen
ชัยภูมิ	15,022	1,648	373	86	Chaiyaphum
นครพนม	11,447	1,365	300	69	Nakhon Phanom
นครราชสีมา	15,618	1,906	526	52	Nakhon Ratchasima
บึงกาฬ	20,283	3,084	329	130	Buang Kan
บุรีรัมย์	14,343	1,594	382	71	Buri Ram
มหาสารคาม	15,506	1,462	365	82	Maha Sarakham
มุกดาหาร	13,146	1,328	308	61	Mukdahan
ยโสธร	12,549	1,157	262	33	Yasothon
ร้อยเอ็ด	15,348	1,631	363	88	Roi Et
เลย	14,916	1,867	324	96	Loei
ศรีสะเกษ	13,368	1,428	314	55	Si Sa Ket
สกลนคร	13,021	1,371	283	64	Sakon Nakhon
สุรินทร์	18,584	1,645	323	81	Surin

ตาราง 14 ค่าใช้จ่ายทั้งสิ้น ค่าใช้จ่ายด้านพลังงาน ค่าไฟฟ้า และค่าแก๊สใช้ในครัวเรือนเฉลี่ยต่อเดือน รายจังหวัด ปี 2556 (ต่อ)
Table 14 Average monthly total expenditure on energy, and expenditure on electricity and expenditure on gas used in households by province, 2013 2013 (Cont.)

ภาคและจังหวัด	ค่าใช้จ่าย (บาท) Expenditure (baht)				Region/Province
	ทั้งสิ้น Total	ด้านพลังงาน On energy	ค่าไฟฟ้า On electricity	ค่าแก๊ส ใช้ในครัวเรือน On gas used in households	
ภาคตะวันออกเฉียงเหนือ (ต่อ)					
หนองคาย	15,670	1,855	398	137	Northeast (Cont.) Nong Khai
หนองบัวลำภู	13,664	1,555	312	81	Nong Bua Lam Phu
อำนาจเจริญ	14,162	1,621	285	52	Amnat Charoen
อุดรธานี	21,439	2,246	430	107	Udon Thani
อุบลราชธานี	13,587	1,537	386	39	Ubon Ratchathani
ภาคใต้					South
กระบี่	20,836	2,306	535	48	Krabi
ชุมพร	22,552	2,882	545	102	Chumphon
ตรัง	20,922	2,720	561	105	Trang
นครศรีธรรมราช	19,364	2,193	519	125	Nakhon Si Thammarat
นราธิวาส	13,728	2,311	446	134	Narathiwat
ปัตตานี	16,668	1,859	454	47	Pattani
พังงา	17,900	2,034	531	97	Phang-nga
พัทลุง	16,636	2,209	439	62	Phatthalung
ภูเก็ต	25,338	2,965	742	72	Phuket
ยะลา	12,522	1,768	369	124	Yala
ระนอง	22,587	2,118	534	59	Ranong
สงขลา	21,670	2,387	594	74	Songkhla
สตูล	22,715	2,400	535	100	Satun
สุราษฎร์ธานี	28,119	2,957	636	73	Surat Thani

ตาราง 15 สัดส่วนค่าใช้จ่ายด้านพลังงานต่อค่าใช้จ่ายทั้งสิ้น ค่าไฟฟ้าต่อค่าใช้จ่ายด้านพลังงาน และค่าแก๊สใช้ในครัวเรือนต่อค่าใช้จ่ายด้านพลังงาน รายจังหวัด ปี 2556

Table 15 Ratios of expenditure on energy per total expenditure, expenditure on electricity per expenditure on energy and expenditure on gas used in households per expenditure on energy by province, 2013

ภาคและจังหวัด	สัดส่วน Ratio			Region/Province
	ค่าใช้จ่ายด้านพลังงาน ต่อค่าใช้จ่ายทั้งสิ้น Expenditure on energy per total	ค่าไฟฟ้าต่อ ค่าใช้จ่ายด้านพลังงาน Expenditure on electricity per on energy	ค่าแก๊สใช้ในครัวเรือน ต่อค่าใช้จ่ายด้านพลังงาน Expenditure on gas used in households per on energy	
ทั้งราชอาณาจักร	10.9	27.1	3.5	Whole kingdom
กรุงเทพมหานคร	10.2	35.2	1.8	Bangkok
ภาคกลาง				Central
กาญจนบุรี	14.3	25.7	3.5	Kanchanaburi
จันทบุรี	15.3	25.8	3.7	Chanthaburi
ฉะเชิงเทรา	9.4	29.8	3.6	Chachoengsao
ชลบุรี	8.4	31.4	0.9	Chon Buri
ชัยนาท	11.4	28.3	3.2	Chai Nat
ตราด	11.9	27.5	2.7	Trat
นครนายก	11.2	31.4	2.8	Nakhon Nayok
นครปฐม	13.3	28.9	1.9	Nakhon Pathom
นนทบุรี	11.0	31.3	1.1	Nonthaburi
ปทุมธานี	10.6	29.5	3.9	Pathum Thani
ประจวบคีรีขันธ์	10.2	27.8	2.9	Prachuap Khiri Khan
ปราจีนบุรี	10.2	31.4	3.5	Prachin Buri
พระนครศรีอยุธยา	10.6	30.9	2.3	Phra Nakhon Si Ayutthaya
เพชรบุรี	12.4	23.6	3.4	Phetchaburi
ระยอง	11.6	23.2	1.8	Rayong
ราชบุรี	11.7	31.6	2.6	Ratchaburi
ลพบุรี	15.1	27.6	2.5	Lop Buri
สมุทรปราการ	8.6	38.1	2.3	Samut Prakan

ตาราง 15 สัดส่วนค่าใช้จ่ายด้านพลังงานต่อค่าใช้จ่ายทั้งสิ้น ค่าไฟฟ้าต่อค่าใช้จ่ายด้านพลังงาน และค่าแก๊สใช้ในครัวเรือนต่อค่าใช้จ่ายด้านพลังงาน รายจังหวัด ปี 2556 (ต่อ)

Table 15 Ratios of expenditure on energy per total expenditure, expenditure on electricity per expenditure on energy and expenditure on gas used in households per expenditure on energy by province, 2013 (Cont.)

ภาคและจังหวัด	สัดส่วน			Region/Province
	ค่าใช้จ่ายด้านพลังงาน ต่อค่าใช้จ่ายทั้งสิ้น Expenditure on energy per total	ค่าไฟฟ้า ต่อ Expenditure on electricity per on energy	ค่าแก๊สใช้ในครัวเรือน ต่อค่าใช้จ่ายด้านพลังงาน Expenditure on gas used in households per on energy	
ภาคกลาง (ต่อ)				
สมุทรสงคราม	11.4	33.4	3.9	Samut Songkhram
สมุทรสาคร	7.5	40.9	5.3	Samut Sakhon
สระแก้ว	9.8	25.0	4.4	Sa Kaeo
สระบุรี	12.3	27.7	3.3	Saraburi
สิงห์บุรี	12.0	25.6	3.6	Sing Buri
สุพรรณบุรี	13.5	30.5	5.7	Suphan Buri
อ่างทอง	10.4	28.5	4.4	Ang Thong
North				
กำแพงเพชร	10.5	26.8	4.4	Kamphaeng Phet
เชียงราย	10.4	23.9	4.7	Chiang Rai
เชียงใหม่	10.4	24.4	5.2	Chiang Mai
ตาก	10.7	26.7	5.7	Tak
นครสวรรค์	12.5	31.3	3.9	Nakhon Sawan
น่าน	9.9	20.3	6.0	Nan
พะเยา	11.5	23.8	2.6	Phayao
พิจิตร	11.1	34.1	5.0	Phichit
พิษณุโลก	10.5	29.1	2.8	Phitsanulok
เพชรบูรณ์	12.2	24.5	2.4	Phetchabun
แพร่	11.1	22.7	5.1	Phrae
แม่ฮ่องสอน	10.8	24.6	3.1	Mae Hong Son

ตาราง 15 สัดส่วนค่าใช้จ่ายด้านพลังงานต่อค่าใช้จ่ายทั้งสิ้น ค่าไฟฟ้าต่อค่าใช้จ่ายด้านพลังงาน และค่าแก๊สใช้ในครัวเรือนต่อค่าใช้จ่ายด้านพลังงาน รายจังหวัด ปี 2556 (ต่อ)

Table 15 Ratios of expenditure on energy per total expenditure, expenditure on electricity per expenditure on energy and expenditure on gas used in households per expenditure on energy by province, 2013 (Cont.)

ภาคและจังหวัด	สัดส่วน Ratio			Region/Province
	ค่าใช้จ่ายด้านพลังงาน ต่อค่าใช้จ่ายทั้งสิ้น Expenditure on energy per total	ค่าไฟฟ้าต่อ ค่าใช้จ่ายด้านพลังงาน Expenditure on electricity per on energy	ค่าแก๊สใช้ในครัวเรือน ต่อค่าใช้จ่ายด้านพลังงาน Expenditure on gas used in households per on energy	
ภาคเหนือ (ต่อ)				
ลำปาง	11.1	22.0	4.8	North (Cont.)
ลำพูน	10.0	21.6	5.8	
สุโขทัย	11.4	28.4	3.6	
อุดรดิต์	13.4	26.6	4.1	
อุทัยธานี	11.6	29.7	3.2	
ภาคตะวันออกเฉียงเหนือ				
กาฬสินธุ์	10.2	25.6	6.6	Northeast
ขอนแก่น	10.4	22.5	6.2	
ชัยภูมิ	11.0	22.6	5.2	
นครพนม	11.9	22.0	5.0	
นครราชสีมา	12.2	27.6	2.7	
บึงกาฬ	15.2	10.7	4.2	
บุรีรัมย์	11.1	24.0	4.4	
มหาสารคาม	9.4	25.0	5.6	
มุกดาหาร	10.1	23.2	4.6	
ยโสธร	9.2	22.6	2.8	
ร้อยเอ็ด	10.6	22.3	5.4	
เลย	12.5	17.4	5.1	
ศรีสะเกษ	10.7	21.9	3.9	
สกลนคร	10.5	20.6	4.7	
สุรินทร์	8.9	19.6	4.9	

ตาราง 15 สัดส่วนค่าใช้จ่ายด้านพลังงานต่อค่าใช้จ่ายทั้งสิ้น ค่าไฟฟ้าต่อค่าใช้จ่ายด้านพลังงาน และค่าแก๊สใช้ในครัวเรือนต่อค่าใช้จ่ายด้านพลังงาน รายจังหวัด ปี 2556 (ต่อ)

Table 15 Ratios of expenditure on energy per total expenditure, expenditure on electricity per expenditure on energy and expenditure on gas used in households per expenditure on energy by province, 2013 (Cont.)

ภาคและจังหวัด	สัดส่วน Ratio			Region/Province
	ค่าใช้จ่ายด้านพลังงาน ต่อค่าใช้จ่ายทั้งสิ้น Expenditure on energy per total	ค่าไฟฟ้าต่อ ค่าใช้จ่ายด้านพลังงาน Expenditure on electricity per on energy	ค่าแก๊สใช้ในครัวเรือน ต่อค่าใช้จ่ายด้านพลังงาน Expenditure on gas used in households per on energy	
ภาคตะวันออกเฉียงเหนือ (ต่อ)				
หนองคาย	11.8	21.5	7.4	Nong Khai
หนองบัวลำภู	11.4	20.1	5.2	Nong Bua Lam Phu
อำนาจเจริญ	11.4	17.6	3.2	Amnat Charoen
อุดรธานี	10.5	19.2	4.7	Udon Thani
อุบลราชธานี	11.3	25.1	2.5	Ubon Ratchathani
ภาคใต้				
กระบี่	11.1	23.2	2.1	Krabi
ชุมพร	12.8	18.9	3.5	Chumphon
ตรัง	13.0	20.6	3.9	Trang
นครศรีธรรมราช	11.3	23.7	5.7	Nakhon Si Thammarat
นราธิวาส	16.8	19.3	5.8	Narathiwat
ปัตตานี	11.2	24.4	2.5	Pattani
พังงา	11.4	26.1	4.7	Phang-nga
พัทลุง	13.3	19.9	2.8	Phatthalung
ภูเก็ต	11.7	25.0	2.4	Phuket
ยะลา	14.1	20.9	7.0	Yala
ระนอง	9.4	25.2	2.8	Ranong
สงขลา	11.0	24.9	3.1	Songkhla
สตูล	10.6	22.3	4.2	Satun
สุราษฎร์ธานี	10.5	21.5	2.5	Surat Thani



ภาคผนวก



1. ความเป็นมา

สำนักงานสถิติแห่งชาติ ได้จัดทำโครงการสำรวจการใช้พลังงานของครัวเรือน ครั้งแรกในปี 2527 ตามความต้องการของสำนักงานคณะกรรมการนโยบายพลังงานแห่งชาติ เพื่อใช้ในการวางแผนและกำหนดนโยบายด้านพลังงานของประเทศ ซึ่งในเวลานั้นได้ดำเนินการสำรวจไปพร้อมกับการสำรวจแรงงาน และได้สำรวจต่อเนื่องกัน 2 ปี ต่อมาในปี 2529 จึงได้ผนวกข้อมูลการใช้พลังงานไว้ในแบบสอบถามค่าใช้จ่ายของโครงการสำรวจภาวะเศรษฐกิจและสังคมของครัวเรือน ซึ่งโครงการดังกล่าวนี้ได้ทำการสำรวจทุก 2 ปี และได้จัดทำทุกปีตั้งแต่ปี 2549 เป็นต้นมา

2. วัตถุประสงค์

วัตถุประสงค์หลัก คือ เพื่อนำเสนอข้อมูลค่าใช้จ่ายเกี่ยวกับพลังงานประเภทต่าง ๆ ของครัวเรือนทั้งผลิตภัณฑ์ปิโตรเลียม เช่น น้ำมันและแก๊ส และผลิตภัณฑ์พลังงานรูปแบบอื่น ซึ่งได้แก่ ไฟฟ้า ถ่านไม้และฟืน

3. คุ้มครอง

โครงการสำรวจภาวะเศรษฐกิจและสังคมของครัวเรือนคุ้มครองครัวเรือนส่วนบุคคล ในทุกจังหวัดทั่วประเทศ ทั้งที่อยู่ในเขตเทศบาลและนอกเขตเทศบาล (ยกเว้น ครัวเรือนทูต ผู้แทนต่างประเทศ และผู้อยู่อาศัยในประเทศไทยชั่วคราว)

4. การเก็บรวบรวมข้อมูล

ในการเก็บรวบรวมข้อมูลของโครงการสำรวจภาวะเศรษฐกิจและสังคมของครัวเรือนได้กำหนดให้พนักงานเจ้าหน้าที่ไปสัมภาษณ์ครัวเรือนตัวอย่างทุกเดือนเป็นเวลา 12 เดือน (มกราคม—ธันวาคม 2556) โดยข้อมูลเกี่ยวกับการใช้พลังงานของครัวเรือน ทั้งผลิตภัณฑ์ปิโตรเลียมและพลังงานรูปแบบอื่น จะอ้างอิงเดือนก่อนหน้าเดือนที่ไปสัมภาษณ์ เช่น ไปสัมภาษณ์เดือนมิถุนายน 2556 ก็จะเป็นข้อมูลค่าใช้จ่ายระหว่างวันที่ 1—31 พฤษภาคม 2556 เป็นต้น



5. รายการข้อมูลที่เกิดขึ้น

- 1) ข้อมูลทั่วไปของสมาชิกในครัวเรือน เช่น จำนวนสมาชิก เพศ อายุ การศึกษา สถานภาพสมรส และการทำงาน เป็นต้น
- 2) รายได้ของครัวเรือน ได้แก่ รายได้จากการทำงาน และรายได้จากแหล่งอื่น ๆ ที่ไม่ใช่จากการทำงาน ซึ่งประกอบด้วยรายได้ที่เป็นตัวเงินและไม่เป็นตัวเงิน (มูลค่าสินค้าและบริการที่ได้รับมา)
- 3) ค่าใช้จ่ายของครัวเรือน ได้แก่ ค่าใช้จ่ายทั้งสิ้นเกี่ยวกับการอุปโภคบริโภค ค่าใช้จ่ายที่ไม่เกี่ยวกับการอุปโภคบริโภค ทั้งที่ได้จ่ายเงินซื้อและไม่ได้จ่ายเงินซื้อ
- 4) ค่าใช้จ่ายด้านพลังงาน ได้แก่ ค่าใช้จ่ายเกี่ยวกับผลิตภัณฑ์ปิโตรเลียม ได้แก่ น้ำมันเชื้อเพลิงและแก๊สชนิดต่าง ๆ และพลังงานรูปแบบอื่น (ไฟฟ้า ถ่านไม้และฟืน) ซึ่งรวมค่าใช้จ่ายทั้งที่ซื้อและมูลค่าสิ่งของที่ได้รับมาโดยไม่ต้องซื้อ
- 5) อุปกรณ์ในครัวเรือนที่ต้องใช้พลังงานและยานพาหนะ

6. ระเบียบวิธีสำรวจ

การสำรวจนี้เป็นการสำรวจด้วยตัวอย่าง (Sample Survey Method) โดยใช้แผนสุ่มตัวอย่างแบบ 2 ชั้น (Stratified Two - Stage Sampling) โดยมีจังหวัดเป็น สตราตัม (Stratum) ซึ่งมีทั้งสิ้น 77 สตราตัม และในแต่ละสตราตัม ได้แบ่งเป็น 2 สตราตัมย่อยตามลักษณะการปกครอง คือ ในเขตเทศบาล และนอกเขตเทศบาล โดยมีเขตแฉ่งนับ (Enumeration Area: EA) เป็นตัวอย่างชั้นที่หนึ่ง ครัวเรือนส่วนบุคคล เป็นตัวอย่างชั้นที่สอง มีจำนวนครัวเรือนตัวอย่างทั้งสิ้น 52,000 ครัวเรือน

7. คำจำกัดความ

7.1 รายได้ของครัวเรือน

หมายถึง “เงินหรือสิ่งของ” ที่ครัวเรือนได้รับมาจากการทำงานหรือผลิตเอง หรือจากทรัพย์สินหรือได้รับความช่วยเหลือจากผู้อื่น จำแนกได้ 2 ประเภท คือ

1) รายได้ประจำ ได้แก่

(1) รายได้ที่เกิดจากการทำงานหรือผลิตเอง

- ค่าจ้างและเงินเดือน (รวม ค่าตอบแทนอื่นๆ ที่ได้จากการทำงาน) (ก่อนหักภาษี/เงินสมทบ กองทุนสำรองเลี้ยงชีพ/เงินประกันสังคม)
- รายได้จากการประกอบธุรกิจ อุตสาหกรรม วิชาชีพ (ที่ไม่ใช่ การเกษตร) (รายรับเบื้องต้น บวก มูลค่าสินค้า/บริการของธุรกิจ ที่นำมาอุปโภคบริโภคในครัวเรือน ลบ ค่าใช้จ่ายในการดำเนินการ)
- รายได้จากการประกอบการเกษตร (มูลค่าผลผลิตการเกษตรทั้งหมด ลบค่าใช้จ่ายในการดำเนินการ)

(2) รายได้จากแหล่งอื่นๆ ที่ไม่ใช่จากการทำงาน

- เงินบำเหน็จ/บำนาญ เงินประโยชน์ทดแทนต่างๆ (เกิดอุบัติเหตุ/เจ็บป่วยจากการทำงาน)
- เงินชดเชยการออกจากงาน
- เงินและสิ่งของที่ได้รับความช่วยเหลือจากบุคคลนอกครัวเรือน/รัฐ/องค์กรต่าง ๆ
- รายได้จากทรัพย์สิน เช่น ค่าเช่าที่ดิน บ้าน ค่าลิขสิทธิ์ และสิทธิบัตร ดอกเบี้ย
- การลงทุน (ที่ไม่ได้มีส่วนร่วมในการดำเนินงาน) เช่น การซื้อ/ขายหุ้น การลงทุนแล้วได้รับเงินปันผล ฯลฯ

รวม การประเมินค่าเช่าบ้านที่ครัวเรือนเป็นเจ้าของและอยู่เอง หรือที่อยู่อาศัยที่บุคคลอื่นให้อยู่ฟรี



2) รายได้ไม่ประจำ ได้แก่ เงินที่ได้รับเป็นเงินรางวัล เงินถูกลากกินแบ่งรัฐบาล เงินมรดก ของขวัญ เงินได้จากการประกันสุขภาพ อุบัติเหตุ ไฟไหม้ หรือค่านายหน้า (ในกรณีที่ไม่ได้ประกอบเป็นธุรกิจ)

7.2 ค่าใช้จ่ายของครัวเรือน

หมายถึง การใช้จ่ายเกี่ยวกับ “สิ่งของหรือการบริการด้านต่างๆ” ที่จำเป็นต่อการครองชีพที่ครัวเรือนต้องซื้อ/จ่ายด้วยเงิน หรือได้มาโดยไม่ได้ซื้อ/จ่าย (ผลิตเอง ได้รับความช่วยเหลือจากบุคคลอื่น/รัฐเป็นสวัสดิการจากการทำงาน หรือเบิกได้จากนายจ้าง)

ค่าใช้จ่ายของครัวเรือนสามารถจำแนกได้ 2 ประเภท ดังนี้

1) ค่าใช้จ่ายสินค้าและบริการ ได้แก่

(1) ค่าใช้จ่ายอุปโภคและบริโภคของครัวเรือน

- ที่อยู่อาศัย
- เครื่องแต่งบ้าน เครื่องใช้เบ็ดเตล็ด และการดำเนินการในครัวเรือน
- ค่าจ้างบุคคลที่ให้บริการแก่ครัวเรือน
- เสื้อผ้า เครื่องแต่งกาย รองเท้า ของใช้/บริการส่วนบุคคล
- เวชภัณฑ์และค่ารักษาพยาบาล
- การเดินทางและการสื่อสาร
- การศึกษา
- การบันเทิง การอ่าน และกิจกรรมทางศาสนา

(2) ค่าใช้จ่ายไม่เกี่ยวกับอุปโภคบริโภคของครัวเรือน

- ภาษี (ทุกประเภท) ค่าบริการทางการเงิน ค่าปรับทางกฎหมาย
- ค่าสมาชิกกลุ่มอาชีพ
- เงิน/สิ่งของ ที่ส่งให้บุคคลนอกครัวเรือน
- เงินบริจาค เงินทำบุญ/ช่วยงาน
- เบี้ยประกันภัย/ทรัพย์สิน/ประกันชีวิต (ไม่ใช่ประเภทสะสมทรัพย์)
- ซื้อสลากกินแบ่ง/หวย การพนัน
- ดอกเบี้ยจ่าย/ดอกเบี้ยชำระ และอื่นๆ (ค่าขนย้ายบ้าน ฯลฯ)



2) ค่าใช้จ่ายอาหาร เครื่องดื่ม และยาสูบ ได้แก่ อาหารทุกประเภท (อาหารสด อาหารแห้ง อาหารสำเร็จรูป เครื่องปรุงรส ฯลฯ) เครื่องดื่ม (มี/ไม่มีแอลกอฮอล์) และ ยาสูบ (ยาเส้น ยาสูบ หมาก ยานัตถ์ ฯลฯ)

หมายเหตุ ไม่รวมค่าใช้จ่ายประเภทสะสมทุน เช่น การซื้อหรือเช่าซื้อบ้าน/ที่ดิน เป็นต้น

7.3 สถานะทางเศรษฐกิจสังคมของครัวเรือน

เป็นการแบ่งกลุ่มตามฐานะทางเศรษฐกิจและสังคม โดยพิจารณาจากแหล่งรายได้ ส่วนใหญ่ของครัวเรือน สถานภาพการทำงาน ประเภทของกิจกรรมในเชิงเศรษฐกิจ (ตามมาตรฐาน ISIC Rev.4) และอาชีพ (ตามมาตรฐาน ISCO-08) เป็นหลัก

7.4 ประเภทของพลังงานที่ใช้ในครัวเรือน

ได้จัดจำแนกเป็น 2 ประเภท คือ

- 1) **ผลิตภัณฑ์ปิโตรเลียม** ได้แก่ น้ำมันเบนซิน น้ำมันดีเซล แก๊สโซฮอล์ แก๊สชนิดต่าง ๆ น้ำมันไบโอดีเซลและพลังงานทดแทนประเภทอื่น ๆ
- 2) **ผลิตภัณฑ์อื่น** ได้แก่ ไฟฟ้า ถ่านไม้และฟืน

7.5 แก๊สสำหรับยานพาหนะ

หมายถึง แก๊สบรรจุถังหรือภาชนะในลักษณะที่คล้ายคลึงกัน ที่มีวัตถุประสงค์เพื่อนำมาใช้เป็นเชื้อเพลิงสำหรับยานพาหนะเพื่อการขนส่ง เช่น รถยนต์ เรือยนต์ เป็นต้น สามารถจำแนกได้ 2 ประเภท คือ

- 1) **แก๊สปิโตรเลียมเหลว (LPG: Liquefied Petroleum Gas)** ประกอบด้วยส่วนผสมระหว่างแก๊สโพรเพน และแก๊สบิวเทน มีคุณสมบัติที่หนักกว่าอากาศ เมื่อเกิดการรั่วไหลจะสะสมตามพื้น เมื่อโดนประกายไฟสามารถลุกไหม้ได้
- 2) **แก๊สธรรมชาติสำหรับยานยนต์ (NGV: Natural Gas for Vehicles)** หรือรู้จักกันในชื่อของแก๊สธรรมชาติอัด (CNG: Compressed Natural Gas) มีส่วนประกอบหลักคือ แก๊สมีเทน ซึ่งมีคุณสมบัติเบากว่าอากาศ เมื่อเกิดการรั่วไหลจะกระจายตัวขึ้นสู่บรรยากาศโดยรวดเร็ว และจะคงสถานะของแก๊สได้ภายใต้ความดันสูง



7.6 แก๊สใช้ในครัวเรือน

ได้จัดจำแนกเป็น 2 ประเภท คือ

1) **แก๊สใช้หุงต้ม** หมายถึง แก๊สบรรจุถังหรือภาชนะในลักษณะที่คล้ายคลึงกัน ที่มีวัตถุประสงค์เพื่อนำมาใช้ในการหุงต้มอาหาร หรือใช้กับเตาอบอาหาร

2) **แก๊สใช้อย่างอื่น** หมายถึง แก๊สบรรจุถังหรือภาชนะในลักษณะที่คล้ายคลึงกัน ที่มีวัตถุประสงค์เพื่อนำมาใช้สำหรับอุปกรณ์เครื่องใช้อื่น ๆ ในครัวเรือน เช่น ใช้สำหรับเครื่องทำน้ำร้อน เป็นต้น

โดยทั่วไปแก๊สที่ใช้หุงต้มในครัวเรือนจะเป็นแก๊สปิโตรเลียมเหลว (LPG)



Appendix



1. Background

National Statistical Office (NSO) first conducted the Household Energy Consumption Survey in 1984 at the request of National Energy Policy Office (NEPO) in order to support energy planning and policy. The questionnaire was initially attached to the Labor Force Survey and continually conducted for 2 years. In 1986, the survey items were a part of expenditure questionnaire of the Household Socio-Economic Survey (SES). SES was conducted every 2 years, and from 2006 onwards NSO has conducted the survey annually.

2. Objective

The main objective is to present the information on expenditure on various types of energy including petroleum products (such as gasoline and various gases) and other products (electricity, charcoal and firewood).

3. Coverage

The Household Socio-Economic Survey covered all private, non-institution households residing in all provinces, and also in both municipal and non-municipal areas (excluding households of foreign diplomats and other temporary residents).

4. Data Collection

The Household Socio-Economic Survey was collected by an interviewing method. The interviewers were sent out to interview every month (January to December, 2013). The reference period of energy consumption, both petroleum products and other products, was the month before the month in which the interview was conducted. For example, an interview was taken place in June, 2013; hence, the reference period referred to “1st to 31st May, 2013”.



5. Survey Content

1) General information of household members such as, number of household member, sex, age, education, marital status, employment, etc.

2) Household income includes income from work and income from other sources either received in cash or in kind (value of goods and services which a household received).

3) Household expenditure includes consumption expenditure and non-consumption expenditure either paid in cash or in kind.

4) Expenditure on energy includes expenditure on petroleum products (such as gasoline and various gases) and other products (electricity, charcoal and firewood) either paid in cash or in kind.

5) Household appliances and vehicles

6. Sample Design

A Stratified Two-stage Sampling was adopted for the survey. Provinces were considered to be constituted strata. There were altogether 77 strata; each stratum was divided into two parts according to the type of local administration, namely, municipal areas, and non-municipal areas. The primary sampling unit was enumeration area (EA), while private households were the ultimate sampling unit. The number of sample was 52,000 households.



7. Definitions

7.1 Household income

Household income refers to cash or goods/services in which household received as part of pay or produced for own-account or earned from property or received free. There are two main types as follows;

1) Current income

- (1) Income received from employment or own-account working
 - Earning from wages and salaries (*including employment welfare*) (*income before any deduction for taxes, provident payment, social insurance, etc.*)
 - Earning from business, industry or profession other than farming (*the revenue plus the value of goods/services, which produced on own-account and consumed for final use, minus the operational cost*)
 - Earning from farm business (*the total value of agricultural products minus the operational cost*)
- (2) Income received from other sources
 - Pensions, annuities or welfare
 - Work compensation
 - Assistance from other persons outside the household
 - Earning from asset/property rental, such as non-agricultural land/house rental, earnings from license and copyright and interests
 - Investment (*non-participated on business operation*) such as interests from shares, bonds, stocks, etc.

Including *estimated rental for owner-occupied house or for tenant who occupied the household free of charge.*



2) Non-current income

Non-current income refers to other money receipts, such as inheritances bequeaths, gifts, proceeds from insurance company, lottery and gambling winnings, commissions, etc.

7.2 Household expenditure

Household expenditure refers to expenses for “goods and services” acquired by households, whether by purchase in general, or by transfer from other persons outside the household or self-production, and used by them for the satisfaction of their needs and wants. There are two main types as follows;

1) Expenditure on goods and services

(1) Consumption expenditure

- Dwelling
- Furniture, household appliances and operation in the household
- Expenditure on servants
- Clothes, clothing, footwear and personal supplies/services
- Medical and health care
- Transportation and communication
- Education
- Recreation, reading and religious activities

(2) Non-consumption expenditure

- Taxes (*all kinds*), financial charges and fine
- Career membership expense
- Contribution to non-household members
- Contribution to charities or religious institutions



- Property/Life/Accidental insurance (*non-accumulated insurance*)
- Lottery and gambling
- Interest payment/shares and others (*moving services, etc.*)

2) Expenditure on food, beverages and tobacco The survey questions asked for expenditure on all kinds of food (*fresh food, prepared food, preserved food, spices and condiments, etc.*), beverages (alcoholic/non-alcoholic) and tobacco products (*cigarettes, cigars, tobacco, betel nut, etc.*)

Note Excluding saving and capital formation expenditures such as purchase or hire-purchase of house/land, etc.

7.3 Socio-economic class of household

Socio-economic class is the classification of household based on the major source of household income, work status, type of economical activity (ISIC Rev.4 standard), and type of occupation (ISCO-08 standard).

7.4 Types of energy used in household

Two main types are classified as follows:

- 1) **Petroleum products:** gasoline, diesel, gasohol, various gases, biodiesel and other alternative energy
- 2) **Other products:** electricity, charcoal and firewood



7.5 Gas for vehicles

Gas for vehicles is a gas that stored in specific tank or similar container and used as fuel in, for example, automobile and motorboat. It can be classified into 2 types:

1) **LPG** (Liquefied Petroleum Gas): LPG is composed primarily of propane and butane. It is heavier than air and on leakage will settle to ground and accumulate in low lying areas. When the gas meets a source of ignition it can burn or explode.

2) **NGV** (Natural Gas for Vehicles) or **CNG** (Compressed Natural Gas): NGV is composed primarily of methane. It is lighter than air and hence disperses quickly in the event of spillage. The risk of ignition is also minimized. NGV remains in a gaseous state at all times under high pressure.

7.6 Gas used in households

According to its purpose, it can be classified as follows:

1) **Gas for cooking** is a gas that stored in tank or similar container and used for cooking or with an oven.

2) **Gas for other purposes** is a gas that stored in tank or similar container and used with other home appliances such as water heater.

In general, LPG is commonly used for cooking in the households.



สำนักงานสถิติแห่งชาติ

มั่นใจในสำนักงานสถิติแห่งชาติ
รัฐและราษฎรจะก้าวไปอย่างมั่นคง
www.nso.go.th