



**ព្រះរាជាណាចក្រកម្ពុជា**  
**ជាតិ សាសនា ព្រះមហាក្សត្រ**

**រាជរដ្ឋាភិបាលកម្ពុជា**

លេខ: ១៤៣ . អនក្រ. បក

**អនុក្រឹត្យ**  
**ស្តីពី**

**ការបង្កើតតំបន់វិទ្យាការពារ និងអភិរក្សជីវចម្រុះ "សីមា" ខេត្តបន្ទាយក្រី និងខេត្តត្បូងឃ្មុំ**

**រាជរដ្ឋាភិបាល**

- បានឃើញរដ្ឋធម្មនុញ្ញនៃព្រះរាជាណាចក្រកម្ពុជា
- បានឃើញព្រះរាជក្រឹត្យលេខនស/រកត/០៩០៨/១០៥៥ ចុះថ្ងៃទី២៥ ខែកញ្ញា ឆ្នាំ២០០៨ ស្តីពីការតែងតាំងរាជរដ្ឋាភិបាលនៃព្រះរាជាណាចក្រកម្ពុជា
- បានឃើញព្រះរាជក្រមលេខ០២/នស/៩៤ ចុះថ្ងៃទី២០ ខែកក្កដា ឆ្នាំ១៩៩៤ ដែលប្រកាសឱ្យប្រើច្បាប់ស្តីពីការរៀបចំ និងការប្រព្រឹត្តទៅនៃគណៈរដ្ឋមន្ត្រី
- បានឃើញព្រះរាជក្រមលេខនស/រកម/០១៩៦/១៣ ចុះថ្ងៃទី២៤ ខែមករា ឆ្នាំ១៩៩៦ ដែលប្រកាសឱ្យប្រើច្បាប់ស្តីពីការបង្កើតក្រសួងកសិកម្ម រុក្ខាប្រមាញ់ និងនេសាទ
- បានឃើញព្រះរាជក្រមលេខនស/រកម/១២៩៦/៣៦ ចុះថ្ងៃទី២៤ ខែធ្នូ ឆ្នាំ១៩៩៦ ដែលប្រកាសឱ្យប្រើច្បាប់ស្តីពីកិច្ចការពាររវិស្វាន និងការគ្រប់គ្រងធនធានធម្មជាតិ
- បានឃើញព្រះរាជក្រមលេខនស/រកម/០៧០១/០៩ ចុះថ្ងៃទី១៣ ខែកក្កដា ឆ្នាំ២០០១ ដែលប្រកាសឱ្យប្រើច្បាប់ស្តីពីការគ្រប់គ្រង និងការធ្វើអាជីវកម្មធនធានរ៉ែ
- បានឃើញព្រះរាជក្រមលេខនស/រកម/០៨០១/១៤ ចុះថ្ងៃទី៣០ ខែសីហា ឆ្នាំ២០០១ ដែលប្រកាសឱ្យប្រើច្បាប់ស្តីពីបាល
- បានឃើញព្រះរាជក្រមលេខនស/រកត/០៨០២/០១៦ ចុះថ្ងៃទី៣១ ខែសីហា ឆ្នាំ២០០២ ដែលប្រកាសឱ្យប្រើច្បាប់ស្តីពីវិទ្យាធរណី
- បានឃើញព្រះរាជក្រមលេខនស/រកម/០២០៧/០០៧ ចុះថ្ងៃទី១៥ ខែកុម្ភៈ ឆ្នាំ២០០៧ ដែលប្រកាសឱ្យប្រើច្បាប់

ស្តីពីតំបន់ការពារធម្មជាតិ

- បានឃើញព្រះរាជក្រមលេខនស/រកម/០៦០៩/០០៧ ចុះថ្ងៃទី១០ ខែមិថុនា ឆ្នាំ២០០៩ ដែលប្រកាសឱ្យប្រើច្បាប់ស្តីពីទេសចរណ៍
- បានឃើញអនុក្រឹត្យលេខ១៧ អនក្រ.បក ចុះថ្ងៃទី០៧ ខែមេសា ឆ្នាំ២០០០ ស្តីពីការរៀបចំ និងការប្រព្រឹត្តទៅរបស់ក្រសួងកសិកម្ម រុក្ខាប្រមាញ់ និងនេសាទ
- បានឃើញអនុក្រឹត្យលេខ៦៤ អនក្រ.បក ចុះថ្ងៃទី១១ ខែកញ្ញា ឆ្នាំ២០០៣ ស្តីពីការចូរឈ្មោះនាយកដ្ឋាន រុក្ខាប្រមាញ់ទៅជារដ្ឋបាលព្រៃឈើ
- បានឃើញអនុក្រឹត្យលេខ១៨៨ អនក្រ.បក ចុះថ្ងៃទី១៤ ខែវិច្ឆិកា ឆ្នាំ២០០៨ ស្តីពីការកែសម្រួលអង្គនាយកដ្ឋាន នៃក្រសួងទៅជាអង្គលេខាធិការដ្ឋាន ការដាំឡើងរដ្ឋបាលព្រៃឈើ រដ្ឋបាលជលផលឱ្យមានផ្នែកស្នើអង្គនាយកដ្ឋាន ការដាំឡើងនាយកដ្ឋានកេរ្តិ៍សាស្ត្រ និងកែលំអដឹកសិកម្មឱ្យទៅជាអង្គនាយកដ្ឋានកសិកម្ម និងការកែសម្រួលអង្គនាយកដ្ឋានថែទាំការកៅស៊ូទៅជាអង្គនាយកដ្ឋានកៅស៊ូ ស្ថិតក្រោមការគ្រប់គ្រងរបស់ក្រសួងកសិកម្ម រុក្ខាប្រមាញ់ និងនេសាទ
- បានទទួលការឯកភាពពីគណៈរដ្ឋមន្ត្រីក្នុងសម័យប្រជុំពេញអង្គ នាថ្ងៃទី០៧ ខែសីហា ឆ្នាំ ២០០៩

**សម្រេច**

**ជំពូកទី១**

**បទប្បញ្ញត្តិទូទៅ**

**មាត្រា ១.-**

អនុក្រឹត្យនេះមានគោលដៅបង្កើតតំបន់ព្រៃការពារ និងអភិរក្សជីវចម្រុះ "សីមា" ដែលស្ថិតនៅក្នុងខេត្តមណ្ឌលគិរី និងខេត្តក្រចេះ ។

**មាត្រា ២.-**

- អនុក្រឹត្យនេះមានគោលបំណងដូចតទៅ ÷
  - ការពារ អភិរក្ស និងស្តារឡើងវិញនូវធនធានសេនេទិច រុក្ខជាតិ សត្វព្រៃគ្រប់ប្រភេទ និងប្រភេទដែលកំពុងរងគ្រោះថ្នាក់ជាសាកល
  - រក្សាជំនឿមជ្ឈដ្ឋានធម្មជាតិ និងស្តារឡើងវិញនូវប្រព័ន្ធអេកូឡូស៊ីដែលខូចខាត ដើម្បីផ្តល់ទីជម្រកស្នាក់អាស្រ័យសុខភាព និងការបន្តពូជរបស់ជីវចម្រុះគ្រប់ប្រភេទ
  - រួមចំណែកការពារ និងអភិរក្ស ដោយអនុវត្តគោលដៅអភិវឌ្ឍសហស្សវត្សរបស់រាជរដ្ឋាភិបាលក្នុងការគ្រប់គ្រង និងថែរក្សាគម្របព្រៃឈើ

- រួមចំណែករក្សាប្រពៃណីទំនៀមទម្លាប់ និងជំនឿសាសនារបស់ជនជាតិដើមភាគតិច និងរបស់សហគមន៍មូលដ្ឋានដែលរស់នៅក្នុងតំបន់ព្រៃការពារ
- រក្សាការប្រើប្រាស់ធនធានធម្មជាតិដោយសហគមន៍ជនជាតិដើមភាគតិច និងសហគមន៍មូលដ្ឋាន ដើម្បីលើកស្ទួយកម្រិតជីវភាពប្រជាពលរដ្ឋរស់នៅក្នុងតំបន់ និងរួមចំណែកអនុវត្តកម្មវិធីរបស់រាជរដ្ឋាភិបាល ក្នុងការកាត់បន្ថយភាពក្រីក្រ
- រួមចំណែកអភិវឌ្ឍសេដ្ឋកិច្ចសង្គម ប្រកបដោយនិរន្តរភាព តាមរយៈការចូលរួមគ្រប់គ្រងប្រើប្រាស់ធនធានព្រៃឈើដោយសហគមន៍មូលដ្ឋាន អភិវឌ្ឍវិស័យទេសចរណ៍ធម្មជាតិ អេកូទេសចរណ៍ និងសកម្មភាពប្រើប្រាស់ផ្សេងទៀតដែលមានផលប៉ះពាល់តិចបំផុតដល់ធនធានជីវចម្រុះ ព្រៃឈើ និងសត្វព្រៃ
- ការពារបរិមាណស្តុកកាបូន ដែលស្ថិតនៅក្នុងគ្រប់ប្រភេទរុក្ខជាតិ ដើម្បីកាត់បន្ថយការសាយភាយឧស្ម័នកាបូនិច ទៅក្នុងស្រទាប់បរិយាកាស
- ការពារនឹងការហូរច្រោះដី ជីជាតិដី រក្សានិយតភាពប្រភពទឹក និងគុណភាពទឹក
- ទ្រទ្រង់សកម្មភាពផ្សេងៗរួមមាន ការសិក្សាស្រាវជ្រាវវិទ្យាសាស្ត្របច្ចេកទេស ការអប់រំផ្សព្វផ្សាយ ការបណ្តុះបណ្តាល ការអភិវឌ្ឍសហគមន៍ ការអង្កេតតាមដានពីភាពប្រែប្រួលបរិស្ថាន ដែលទាក់ទងនឹងការអភិវឌ្ឍប្រកបដោយនិរន្តរភាព និងការអភិរក្សនៅក្នុងកម្រិតមូលដ្ឋាន កម្រិតជាតិ និងកម្រិតតំបន់ ។

**ជំពូកទី២**

**ការកំណត់តំបន់**

**មាត្រា៣.-**

តំបន់ព្រៃការពារ និងអភិរក្សជីវចម្រុះ "សីមា" ស្ថិតក្នុងខេត្តមណ្ឌលគីរី និងខេត្តក្រចេះ មានផ្ទៃក្រឡាសរុប១៦ ២៩២ ៦៩០ (ពីររយកៅសិបពីរពាន់ ប្រាំមួយរយកៅសិប) ហិកតា មានប្រព័ន្ធខ្សែព្រំបិទកំណត់ដោយបណ្តាចំណុចគោលដែលមាននិយា៣៣ ៖

- A1 (702241, 1334423) A2 (702671, 1349622) A3 (688160, 1351744) A4 (658098, 1345464)
- A5 (652850, 1359081) A6 (665322, 1367747) A7 (676620, 1386248) A8 (702566, 1389544)
- A9 (706531, 1394697) A10 (723029, 1389932) A11 (729920, 1391357) A12 (732419, 1379911)
- A13 (735954, 1370328) A14 (734905, 1363318) A15 (749757, 1366281) A16 (748983, 1363023)
- A17 (738079, 1358838) A18 (708283, 1334454) ដូចមានផែនទីមាត្រដ្ឋាន ១:៤០០ ០០០ ភ្ជាប់ជាឧបសម្ព័ន្ធនៃ

អនុក្រឹត្យនេះ ។

ចំណុចនិយាមកាទាំងនេះប្រើប្រាស់សម្រាប់ការគ្រប់គ្រងតំបន់ព្រៃការពារនិងអភិរក្សជីវចម្រុះ "សីមា" ខេត្តមណ្ឌលគីរី និងខេត្តក្រចេះប៉ុណ្ណោះ ពុំមានឥទ្ធិពលផ្លូវច្បាប់ទៅលើការកំណត់ព្រំដែនរវាងប្រទេសនិងប្រទេសឡើយ ។

**មាត្រា ៤.-**

តំបន់ព្រៃការពារ និងអភិរក្សជីវចម្រុះ "សីមា" ខេត្តមណ្ឌលគិរី និងខេត្តក្រចេះ ដូចមានចែងក្នុងមាត្រា៣ នៃអនុក្រឹត្យ នេះ អាចធ្វើការកែប្រែតាមការចាំបាច់ ដោយផ្អែកលើព័ត៌មានសិក្សាស្រាវជ្រាវវិទ្យាសាស្ត្រដែលមានលក្ខណបច្ចេកទេសជា មូលដ្ឋាន និងស្ថានភាពជាក់ស្តែង ។ ការកែប្រែនេះត្រូវកំណត់ដោយអនុក្រឹត្យ ។

**ជំពូកទី៣**

**ការបាត់បង់ និងការគ្រប់គ្រង**

**មាត្រា ៥.-**

តំបន់ព្រៃការពារ និងអភិរក្សជីវចម្រុះ "សីមា" ក្នុងខេត្តមណ្ឌលគិរី និងខេត្តក្រចេះ ត្រូវបានបែងចែកជា២ (ពីរ) តំបន់គឺ តំបន់ព្រៃការពារស្នួល និងតំបន់ព្រៃការពារទ្រនាប់ ដូចខាងក្រោម ÷

១- តំបន់ព្រៃការពារស្នួលមានផ្ទៃក្រឡាទំហំ ១៨៧ ៩៨៣ (មួយរយប៉ែតសិបប្រាំពីរពាន់ ប្រាំបួនរយប៉ែតសិបបី) ហិកតា មានប្រព័ន្ធខ្សែស្រ្តីបិទកំណត់ដោយបណ្តាចំណុចគោលដែលមានទិសដៅដូចខាងក្រោម ÷

- A18(708283,1334454) B1(705927,1348651) A2(702671,1349622) B2(700056,1358720)
- B3(695322, 1364849) B4(674480,1362103) A6(665322,1367747) A7(676620, 1386248)
- A8(702566,1389544) B5(722049,1380585) B6(728291, 1369637) A14(734905, 1363318)
- A17(738079,1358838) ដូចមានផែនទីមាត្រដ្ឋាន ១:៤០០ ០០០ ភ្ជាប់ជាឧបសម្ព័ន្ធនៃអនុក្រឹត្យនេះ ។

២- តំបន់ព្រៃការពារទ្រនាប់ ត្រូវបានបែងចែកជាតំបន់ព្រៃការពារទ្រនាប់ទី I មានផ្ទៃក្រឡាទំហំ ៣០ ៩២២ (សាបសិប ពាន់ ប្រាំបួនរយម្ភៃពីរ) ហិកតា មានប្រព័ន្ធខ្សែស្រ្តីបិទកំណត់ដោយបណ្តាចំណុចគោលដែលមានទិសដៅដូចខាងក្រោម ÷

- A17(738079,1358838) B6(728291,1369637) B5(722049,1380585) A8(702566,1389544)
- A9(706531,1394697) A10(723029,1389932) A11(729920,1391357) A12(732419,1379911)
- A13(735954,1370328) A14(734905,1363318) A15(749757,1366281) A16(749983,1363023)

ដូចមានផែនទីភ្ជាប់ជាឧបសម្ព័ន្ធនៃអនុក្រឹត្យនេះ និងតំបន់ព្រៃការពារទ្រនាប់ទី II មានផ្ទៃក្រឡាទំហំ ៧៣ ៧៨៥ (ទឹកសិបបីពាន់ ប្រាំពីររយប៉ែតសិបប្រាំ) ហិកតា មានប្រព័ន្ធខ្សែស្រ្តីបិទកំណត់ដោយបណ្តាចំណុចគោលដែលមាន ទិសដៅដូចខាងក្រោម ÷

- A1(702241,1334423) A2(702671,1349622) A3(688160,1351744) A4(658098,1345464)
- A5(652850,1359081) A6(665322,1367747) B4(674480,1362103) B3(695322,1364849)
- B2(700056, 1358720) B1(705927,1348651) A18(708283,1334454) ដូចមានផែនទីភ្ជាប់ជាឧបសម្ព័ន្ធ

នៃអនុក្រឹត្យនេះ ។

**មាត្រា ៦.\_**

តំបន់ព្រៃការពារស្នួល ជាតំបន់ដែលត្រូវទុកសម្រាប់ការពារយ៉ាងតឹងរ៉ឹង នូវប្រព័ន្ធមជ្ឈដ្ឋានជាអាទិ៍ រក្សានិយតភាព ប្រភពទឹក អភិរក្សជីវចម្រុះ ដី ទឹក ជីជាតិដី ទីជម្រាល ជម្រកសត្វ សម្បត្តិវប្បធម៌ធម្មជាតិ និងការពារការហូរច្រោះ ។

តំបន់ព្រៃការពារទ្រនាប់ ជាតំបន់ដែលអាចអនុញ្ញាតឱ្យសហគមន៍មូលដ្ឋាន ប្រមូលផល អនុផលព្រៃឈើ ជាសក្តានុ ប្រពៃណី ដែលមានផលប៉ះពាល់ទាប ឬធ្វើការអភិវឌ្ឍសហគមន៍ទេសចរណ៍ធម្មជាតិ និងត្រូវឆ្លើយតបទៅនឹងការអភិរក្ស គម្របព្រៃ និងជីវចម្រុះប្រកបដោយចីរភាព ។

ជនជាតិដើមភាគតិច ឬសហគមន៍មូលដ្ឋាន ដែលរស់នៅក្នុង ឬក្បែរតំបន់ព្រៃការពារស្នួល និងទ្រនាប់ ដូចមានចែងក្នុង អនុក្រឹត្យនេះ ត្រូវការពារ និងទទួលស្គាល់សិទ្ធិនៃការប្រើប្រាស់ជាប្រពៃណីស្របតាមច្បាប់ និងបទប្បញ្ញត្តិពាក់ព័ន្ធជា ធរមាន ។

**មាត្រា ៧.\_**

មិនអនុញ្ញាតឱ្យធ្វើសកម្មភាពផ្សេងៗក្នុងតំបន់ព្រៃការពារស្នួលដូចខាងក្រោម ÷

- ការកាប់រាន ដុត ឈូសឆាយ និងហុមព័ទ្ធកាន់កាប់ដីព្រៃឈើធ្វើជាកម្មសិទ្ធិ
- ការតាំងលំនៅឋាន អគារ និងមូលដ្ឋានផ្សេងៗដោយគ្មានការអនុញ្ញាតពីរាជរដ្ឋាភិបាល
- ការសាងសង់ ឬស្ថាបនាផ្លូវគមនាគមន៍នានាដោយគ្មានការសិក្សា និងការអនុញ្ញាតពីរាជរដ្ឋាភិបាល
- ការធ្វើអាជីវកម្មធនធានជីវចម្រុះ ព្រៃឈើ និងសត្វព្រៃ សម្រាប់បម្រើឱ្យគោលបំណងធ្វើពាណិជ្ជកម្ម
- ការកាប់រាន និងប្រក្កាយព្រៃឈើធម្មជាតិឱ្យទៅជាដីសម្រាប់អភិវឌ្ឍដំណាំកសិកម្ម ឬរុក្ខជាតិប្រភេទផ្សេងៗ ។

**មាត្រា ៨.\_**

ក្រសួងកសិកម្ម រុក្ខាប្រមាញ់ និងនេសាទមានសមត្ថកិច្ចរៀបចំ និងគ្រប់គ្រងតំបន់ព្រៃការពារនិងអភិរក្សជីវចម្រុះ "សីមា" ខេត្តមណ្ឌលគីរី និងខេត្តក្រចេះ ដោយសហការជាមួយក្រសួង ស្ថាប័នពាក់ព័ន្ធ និងអាជ្ញាធរមូលដ្ឋាន ដើម្បីធានា ការអភិរក្សនិងការអភិវឌ្ឍធនធានធម្មជាតិ ប្រកបដោយនិរន្តរភាពសម្រាប់ ជីវភាពរស់នៅរបស់ប្រជាពលរដ្ឋ ក្នុងតំបន់ព្រៃ ការពារ និងអភិរក្ស ជីវចម្រុះ "សីមា" នេះ ។

ការរៀបចំនិងគ្រប់គ្រងតំបន់ព្រៃការពារនិងអភិរក្សជីវចម្រុះ "សីមា" ត្រូវកំណត់ដោយប្រកាសរបស់រដ្ឋមន្ត្រីក្រសួង កសិកម្ម រុក្ខាប្រមាញ់ និងនេសាទ ។

**ជំពូកទី៤**

**អវសានប្បញ្ញត្តិ**

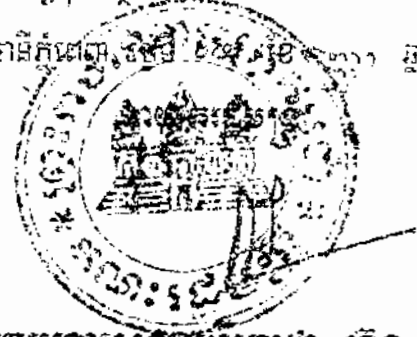
**មាត្រា ៩.\_**

បទប្បញ្ញត្តិទាំងឡាយណា ដែលមានខ្លឹមសារផ្ទុយនឹងអនុក្រឹត្យនេះ ត្រូវទុកជានិរាករណ៍ ។

**មាត្រា ១០.-**

រដ្ឋមន្ត្រីទទួលបន្ទុកទីស្តីការគណៈរដ្ឋមន្ត្រី រដ្ឋមន្ត្រីក្រសួងសេដ្ឋកិច្ច និងហិរញ្ញវត្ថុ រដ្ឋមន្ត្រីក្រសួងកសិកម្ម រុក្ខាប្រមាញ់ និងនេសាទ រដ្ឋមន្ត្រីក្រសួងបរិស្ថាន រដ្ឋមន្ត្រីក្រសួងរៀបចំដែនដី នគរូបនីយកម្ម និងសំណង់ រដ្ឋមន្ត្រីក្រសួងទេសចរណ៍ រដ្ឋមន្ត្រី រដ្ឋលេខាធិការគ្រប់ក្រសួងស្ថាប័នដែលពាក់ព័ន្ធ អភិបាលនៃគណៈអភិបាលខេត្តមណ្ឌលគិរី និងអភិបាលនៃគណៈអភិបាល ខេត្តក្រចេះ ត្រូវទទួលបន្ទុកអនុវត្ត អនុក្រឹត្យនេះ តាមភារកិច្ចរៀងៗខ្លួន ចាប់ពីថ្ងៃចុះហត្ថលេខាតទៅ ។

រាជធានីភ្នំពេញ, ថ្ងៃទី ២៧ ខែ មេសា, ឆ្នាំ ២០០៤

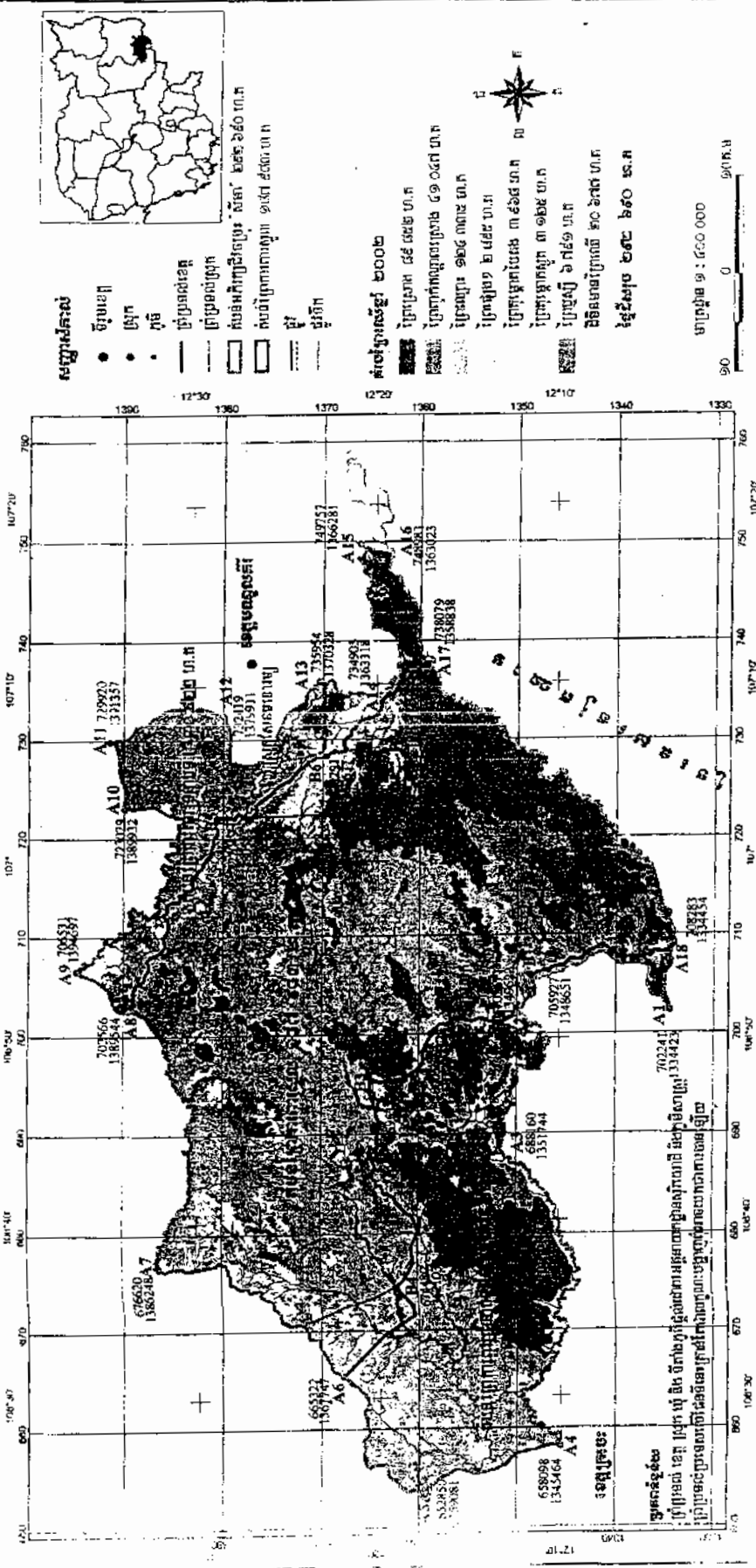


**សម្តេចអគ្គមហាសេនាបតីតេជោ ហ៊ុន សែន**

**កន្លែងទទួល :**

- គ្រួសារប្រធានរាជវាំង
- អគ្គលេខាធិការដ្ឋានក្រុមប្រឹក្សាធម្មនុញ្ញ
- អគ្គលេខាធិការដ្ឋានត្រួតពិនិត្យ
- អគ្គលេខាធិការដ្ឋានរដ្ឋសភា
- អគ្គលេខាធិការរាជរដ្ឋាភិបាល
- ខុទ្ទកាល័យសម្តេចនាយករដ្ឋមន្ត្រី
- ខុទ្ទកាល័យឯកឧត្តម លោកជំទាវនាយករដ្ឋមន្ត្រី
- ដូចមាត្រា ១០
- រាជកិច្ច
- ឯកសារ - កាលប្បវត្តិ

**ឧបសម្ព័ន្ធ ខែមេឃ្រីស្ស រាម. ឯកសារលេខ ៣១៤ ចុះថ្ងៃទី ១២ ខែ កញ្ញា ឆ្នាំ ២០០៥  
អំពី ការបង្កើតឯកសារ និងការកែសម្រួលប្លង់ "សីមា" ទេសបណ្តុលស៊ី និងទេសប្រាសាទ**



**បានឃើញ និង ឯកភាព**  
 រាជរដ្ឋាភិបាល កម្ពុជា  
 លេខស្របកម្ម ១២១ ចុះថ្ងៃទី ១២ ខែ កញ្ញា ឆ្នាំ ២០០៥

**បានឃើញ និង ឯកភាព**  
 រាជរដ្ឋាភិបាល កម្ពុជា  
 លេខស្របកម្ម ១២១ ចុះថ្ងៃទី ១២ ខែ កញ្ញា ឆ្នាំ ២០០៥

**បានឃើញ និង ឯកភាព**  
 រាជរដ្ឋាភិបាល កម្ពុជា  
 លេខស្របកម្ម ១២១ ចុះថ្ងៃទី ១២ ខែ កញ្ញា ឆ្នាំ ២០០៥

