



ມະຫາວິທະຍາໄລແຫ່ງຊາດ  
ຄະນະວິທະຍາສາດປ່າໄມ້

## ບົດລາຍງານ

ການຄຸ້ມຄອງຈັດສັນປ່າໄມ້ຊຸມຊົນ ໃນ ສປປ ລາວ ແລະ ອິນເດຍ

ໂດຍຈຸ: 1. ທ. ແສງອາລຸນ ມະນີວິງ, ທ. ຈັນທະວີໄຊ ແກ້ວບຸນນຳ, ທ. ຈັກກະວານ ແກ້ວບຸນພັນ, ທ.  
ສິມບູນ ໂຄດໄຊ, ນາງ ສຸພາລັກ ບຸນສຸດທະວີ, ທ. ໂພແກ້ວ ກຸນນະວິງ

ນັກສຶກສາປະລິນຍາໂທ, ລຸ້ນ III

ວິຊາ: ການຈັດສັນຄຸ້ມຄອງປ່າໄມ້ຊຸມຊົນ

ຊື່ນຳໂດຍ: ດຣ. ລຳພູນ ໄຊວິງສາ

ກຸມພາ, 2010

## ສາລະບານ

ສາລະບານ	ໜ້າ
ສະພາບລວມ.....	1
ບັນຫາ ແລະ ເຫດຜົນ.....	2
ຈຸດປະສົງການສຶກສາ .....	2
ຂອບເຂດການສຶກສາ .....	2
ເປົ້າໝາຍຂອງການສຶກສາ .....	3
ອຸປະກອນ ແລະ ວິທີການສຶກສາ .....	3
ອຸປະກອນ.....	3
ຂະບວນການເກັບກຳຂໍ້ມູນ.....	3
ຜົນໄດ້ຮັບຂອງການສຶກສາ .....	4
ສະພາບເນື້ອທີ່ປ່າໄມ້ໃນ ສປປ ລາວ ແລະ ອິນເດຍ.....	4
ນະໂຍບາຍຂອງ ສປປ ລາວ ແລະ ອິນເດຍ.....	5
ການຈັດຕັ້ງປະຕິບັດໃນການຄຸ້ມຄອງໃນ ສປປ ລາວ ແລະ ອິນເດຍ.....	6
ສິດຂອງປະຊາຊົນ ແລະ ການແບ່ງບັນຜິນປະໂຫຍດໃນ ສປປ ລາວ ແລະ ອິນເດຍ	7
ສະພາບບັນຫາໃນການຄຸ້ມຄອງໃນ ສປປ ລາວ ແລະ ອິນເດຍ.....	8
ພາກສະຫຼຸບ ແລະ ຂໍ້ສະເໜີແນະ.....	9
ພາກສະຫຼຸບ.....	9
ຂໍ້ສະເໜີແນະ.....	10
ເອກະສານອ້າງອີງ.....	11
ເອກະສານແນັບທ້າຍ.....	12

## ສາລະບານຕາຕະລາງ

ສາລະບານຕາຕະລາງ	ໜ້າ
ຕາຕະລາງ: ປ່າຜະລິດ, ປ່າສະຫງວນ ແລະ ປ່າປ້ອງກັນ ໃນ ສປປ ລາວ.....	4

## ສາລະບານຮູບ

ສາລະບານຮູບ	ໜ້າ
ຮູບ: ແຜນທີ່ 3 ປະເພດປ່າ ໃນ ສປປ ລາວ.....	4
ຮູບ: ຄວາມປົກຫຸ້ມຂອງປ່າໃນປະເທດອິນເດຍ.....	5

**ຄຳອະທິບາຍສັບພາສາລາວ**

ກມ <sup>2</sup>	ກິໂລຕາແມັດ
%	ເປີເຊັນ
ຮຕ	ເຮັກຕາ

**ຄຳອະນາທິບາຍສັບພາສາອັງກິດ**

FAO	Food and Agriculture Organization of the United Nations
GDP	Gross Domestic Product
NGPES	National Growth and Poverty Eradication Strategy
FS	Forestry of Strategy
VP	Village People
DM	District Magistrate
FPI	Forest Panachayat Inspector
FPO	Forest Panchayat Officer
FPI	Forest Panchayat Inspector
FD	Forest Development
VSS	Van Samrakshan Samiti

## I. ສະພາບລວມ

ສະຖານະພື້ນຖານປ່າໄມ້ໃນ ສປປ ລາວ ຮັ່ງມີໄປດ້ວຍຊັບພະຍາກອນປ່າໄມ້ ແລະ ທາງດ້ານຊີວະນາໆພັນທີ່ເປັນເອກະລັກທາງນິເວດວິທະຍາສູງເຊັ່ນ: ມີພືດປະມານ 8,100 ຊະນິດ, ສັດເລືອກຄານ ແລະ ສັດເຄິ່ງບົກເຄິ່ງນ້ຳ 166 ຊະນິດ, ນົກ 700 ຊະນິດ ແລະ ສັດລ້ຽງລູກດ້ວຍນ້ຳນົມປະມານ 100 ຊະນິດ (ຍຸດທະສາດປ່າໄມ້ຮອດປີ 2020, ຂອງ ສປປ ລາວ, 2005). ໂດຍມີການແຍກປະເພດປ່າໄມ້ອອກເປັນ 3 ປະເພດຄື: ປ່າຜະລິດ, ປ່າປ້ອງກັນ ແລະ ປ່າສະຫງວນ (ກົດໝາຍປ່າໄມ້, 2008) ແລະ ມີຄວາມປົກຫຸ້ມຂອງປ່າໄມ້ໃນປີ 1940 (70%), ປີ 1992 47% ແລະ ປີ 2002 (41,5%) ແລະ ມີການທຳລາຍປ່າໄມ້ ອັດຕາ 2% (1982-1992) ແລະ 5,6% (1992-2002) (ຄຳໄພ ມະນີວົງ, ບົດສະເໜີ ປະຫວັດຄວາມເປັນມາຂອງປ່າໄມ້ ໃນ ສປປ ລາວ, 2009). ການເສື່ອມໂຊມປ່າໄມ້: ປ່າໄດ້ມີການລຸດລົງ 88% (1992) ເຖິງ 54% (ປະຈຸບັນ), ຄວາມໜາແໜ້ນປ່າໄດ້ລຸດລົງ 29% ເຖິງ 8,2% (2002), ລະດັບ 128 ມ<sup>3</sup>/ຮຕ (1990) ເຖິງ 29 ມ<sup>3</sup>/ຮຕ (2000) (FAO, 1990 ແລະ 2001).

ປະຊາກອນລາວເຮົາ ໃນປີ 2008 ມີປະມານ 6,5 ລ້ານຄົນ, ມີຄວາມໜາແໜ້ນ 27,4 ຄົນ/ກມ<sup>2</sup>, ໃນ 49 ຊົນເຜົ່າ, ມີຊົນເຜົ່າ > 230 ພາສາເວົ້າ, ມີ 80% ທີ່ອາໄສໃນພື້ນທີ່ໃນທ້ອງຖິ່ນຊົນນະບົດ ແລະ 20% ໃນພື້ນທີ່ຕົວເມືອງ. ທາງດ້ານເສດຖະກິດຍັງອາໄສຊັບພະຍາກອນທຳມະຊາດ 45% ຂອງ GDP ການກະສິກຳທີ່ເປັນພື້ນຖານ, ປ່າໄມ້, ສັດ ແລະ ການປະມົງ. ຄອບຄົວໃນຊົນນະບົດຍັດຫຼັກບົນຊັບພະຍາກອນທຳມະຊາດກັບເຄື່ອງປ່າຂອງດົງ ເປັນອາຫານ ແລະ ລາຍໄດ້ຄອບຄົວມີ GDP 1,900 ໂດລາສະຫາລັດ, ໃນປີ 2005 (WB factbook, 2006). ການເພີ່ມຂຶ້ນຂອງທ່າງສະຖານະການໃນທາງເສດຖະກິດ (ເຄື່ອງໃນເມືອງ ແລະ ຄອບຄົວໃນທ້ອງຖິ່ນ, ຜັນແປກ່ຽວກັບທາງດ້ານພູມສາດໃຫຍ່ໃນຂໍ້ຕົກລົງຂອງເວທີຂອງຄວາມຍາກຈົນ ແລະ ການພັດທະນາ, ການຕົກຄວາມຍາກຈົນ 46% ໃນ 1993 ເຖິງ 33% ໃນປີ 2003 (WB, 2005).

ອິນເດຍ ມີຄວາມຫຼາກຫຼາຍທາງດ້ານຊີວະພາບ ມີການນຳໃຊ້ຊັບພະຍາກອນທຳມະຊາດ ແລະ ການອະນຸລັກຊັບພະຍາກອນທຳມະຊາດໂດຍຊຸມຊົນແບບດັ້ງເດີມ, ຜ່ານສະຖາບັນຕ່າງໆ ຫຼື ອົງການ. ພາຍໃນຊຸມຊົນມີວັດທະນາທຳ ແລະ ຮູບແບບພາສາ ຄວາມຮູ້ຂອງຊຸມຊົນທີ່ເປັນກັນ ເອງ. ສະຖາບັນສັງຄົມຊົນນະບົດ ຊຶ່ງມີການຈັດການຢັ້ງຢືນຂອງຄວາມຫຼາກຫຼາຍທາງຊີວະພາບ, ມີການຊຸມນຸມຂອງຊຸມຊົນເພື່ອຢັ້ງຢືນການນຳໃຊ້ ແລະ ການອະນຸລັກຮັກສາຊັບພະຍາກອນທຳມະຊາດ. ອິນເດຍທີ່ມີເນື້ອທີ່ກວ້າງໃຫຍ່ເປັນອັນດັບ 7 ຂອງໂລກ ຊຶ່ງມີເນື້ອທີ່ທັງໝົດ 3,287,263 ກິໂລຕາແມັດ (Google: total of Area in India, list of countries and outlying territories by total area, 2010), ການປົກຫຸ້ມປ່າໄມ້ ກວມເອົາ 20,55% (675,538 ກມ<sup>2</sup>) ຂອງພື້ນທີ່ທັງໝົດ ([www.gisdevelopment.net](http://www.gisdevelopment.net)) ແລະ ມີພື້ນທີ່ກະສິກຳ 641,130 ກິໂລຕາແມັດ ກວມເອົາ 19,50% ຂອງພື້ນທີ່ທັງໝົດ (FAO, 2005), ມີພົນລະເມືອງທັງໝົດ 1,027,015,247 ຄົນ ([www.indianchild.com](http://www.indianchild.com)), ປ່າໄມ້ແມ່ນຊັບພະຍາກອນໜຶ່ງທີ່ສຳຄັນຫຼາຍທີ່ສຸດສຳລັບການຢູ່ຫຼອດຂອງມະ

ນຸດ ໂດຍສະເພາະແມ່ນປະຊາຊົນທີ່ອາໄສຢູ່ໃນປ່າ ແລະ ອ້ອມຂ້າງປ່າ ໃນດຳລົງຊີວິດຂອງປະຊາຊົນພວກເຂົາໄດ້ມີລາຍໄດ້ຈາກປ່າໄມ້ 70% ຂອງປະຊາກອນໃນທ້ອງຖິ່ນຊົນນະບົດ.

**1.2. ບັນຫາ ແລະ ເຫດຜົນການສຶກສາ**

ໃນ ສປປ ລາວ ໃນການຈັດການປ່າໄມ້ກ່ອນປີ 1975 ແມ່ນຍັງມີຄວາມອຸດົມ ສົມ ບູນ ປ່າໄມ້ທີ່ມີການປ່ຽນແປງ ຍ້ອນກິດຈະກຳຂອງມະນຸດຍັງຕ່ຳ, ປະຊາກອນຍັງບໍ່ທັນຫຼາຍ, ການທຳລາຍແມ່ນຍັງມີໜ້ອຍ. ມາເຖິງປະຈຸບັນ 1975-1991 ເປັນໄລຍະການກໍ່ສ້າງປະເທດ ຈາກການປະກາດກົນໄກໃນທາງເສດຖະກິດໃໝ່ ຈຶ່ງມີຈຸດປະສົງກ່ຽວກັບປ່າໄມ້ ໃຊ້ໃຫ້ເປັນປະໂຫຍດ, ມີຄວາມຜາສຸກ ແລະ ການພັດທະນາຂອງປະຊາກອນ ແລະ ສ້າງເມືອງຫຼວງ. ແຕ່ແມ່ນມີການທຳລາຍຢ່າງໜັກໜ່ວງຫຼາຍຂຶ້ນ ຍ້ອນມີການບຸກລຸກຕັ້ງຖິ່ນຖານ, ການລັກລອບຕັດໄມ້, ການລ່າສັດປ່າ, ການບຸກເບີກເນື້ອທີ່ທຳການຜະລິດເພື່ອປູກພືດເສດຖະກິດ ຫຼືປູກພືດກະສິກຳ ແລະ ປ່າໄມ້, ອື່ນໆ. ດັ່ງນັ້ນ, ຈຶ່ງເພື່ອຍາກຮັກສາອະນຸລັກ ແລະ ປົກປັກຮັກສາ ກໍ່ຄືເປັນຊ່ວຍເຮັດໃຫ້ປະຊາຊົນທີ່ຄຸ້ມຄອງໂດຍກົງເຮັດໃຫ້ມີຜົນປະໂຫຍດສູງສຸດ.

ໃນປະເທດອິນເດຍ ເມື່ອປີ 1978-1980 ຍັງບໍ່ມີຄວາມສົນໃຈຫຼາຍປານໃດໃນການຄຸ້ມຄອງປ່າໄມ້, ເຖິງປີ1982 ມີການປະຊຸມ FAO/Sida ທີ່ນະຄອນຫລວງຈາກາຕາດ້ວຍເລື່ອງການສົ່ງເສີມຈັດສັນປ່າໄມ້ ທີ່ປະຊຸມໄດ້ຮຽກຮ້ອງໃຫ້ຈັດຕັ້ງສູນຝຶກອົບຮົມດ້ານປ່າໄມ້ຊຸມຊົນຂຶ້ນໃນພາກພື້ນຕ່າງໆ. ແຕ່ມີການປູກປ່າໃນພື້ນທີ່ທີ່ເສື່ອມໂສມ ໂດຍມີການຈັດສັນຄຸ້ມຄອງປ່າຊຸມຊົນ ໂດຍຊຸມຊົນເປັນຜູ້ຈັດການ ແລະ ເປັນແນວຄິດຈາກຊຸມຊົນຮ່ວມກັນຄຸ້ມຄອງ ຍ້ອນມີບັນຫາກ່ຽວກັບການຄຸ້ມຄອງປ່າໄມ້, ທາງດ້ານເສດຖະກິດ ແລະ ສັງຄົມ (ການຂະຫຍາຍຕົວຂອງປະຊາກອນທີ່ເພີ່ມຂຶ້ນ), ການນຳໃຊ້ທີ່ດິນກະສິກຳ ແລະ ປ່າໄມ້ ເພື່ອການຮັກສາສິດຜົນປະໂຫຍດຂອງຊຸມຊົນ ແລະ ເປັນການປົກປັກຮັກສາທີ່ເປັນສ່ວນລວມຂອງຄອບຄົວພາຍໃນ.

ສະນັ້ນ, ການຈັດການປ່າໄມ້ ຈຶ່ງເຮັດໃຫ້ນັກສຶກສາປະລິນ ຍາໂທລຸ້ນ III, ມີຄວາມສົນໃຈເພື່ອຍາກສຶກສາກຖືງສະຖານະພາບຂອງປ່າໄມ້ໃນ 2 ປະເທດຄື: ສປປ ລາວ ແລະ ອິນເດຍ ເພື່ອຈະເປັນບົດຮຽນໃນການສຶກສາຄົ້ນຄວ້າໃນອະນາຄົດ ວ່າຈະມີຄວາມແຕກຕ່າງກັນທາງດ້ານການຄຸ້ມຄອງຈັດສັນປ່າຊຸມຊົນ.

**ຈຸດປະສົງການສຶກສາ**

- ເພື່ອສຶກສາຮູບແບບການຄຸ້ມຄອງຈັດສັນປ່າໄມ້ ຊຸມຊົນ ທີ່ມີຄວາມແຕກຕ່າງລະຫວ່າງ ສປປ ລາວ ແລະ ອິນເດຍ.

**1.4. ຂອບເຂດການສຶກສາ**

ການສຶກສາຄັ້ງນີ້ ທາງທີມງານໄດ້ມີການຮຽນທິດສະດີ ຫຼັງຈາກນັ້ນຈຶ່ງໄດ້ມີການລົງເກັບກຳຂໍ້ມູນກ່ຽວກັບການສະຖານະພາບປ່າໄມ້ ໃນ ສປປ ລາວ ແລະ ປະເທດອິນເດຍ, ເພື່ອເປັນບົດຮຽນຕົວຈິງໃຫ້ແກ່ນັກສຶກສາປະລິນຍາໂທ. ໃນການສຶກສາແມ່ນຈະໄດ້ມີການສົມທຽບກັນເຊັ່ນ: ສະພາບເນື້ອທີ່ປ່າໄມ້, ນະໂຍບາຍປ່າໄມ້, ການຈັດຕັ້ງປະຕິບັດໃນການຄຸ້ມຄອງ, ສິດຂອງປະຊາຊົນ ແລະ ການແບ່ງບັນຜົນປະໂຫຍດ ແລະ ສະພາບບັນຫາໃນການຄຸ້ມຄອງ. ດັ່ງນັ້ນ, ໃນການເກັບຂໍ້ມູນ

ແມ່ນໄດ້ມີການແບ່ງວຽກກັນ ເພື່ອດຶງຂໍ້ມູນຈາກແຫຼ່ງຕ່າງໆເຊັ່ນ: ຈາກຫໍສະມຸດຕ່າງໆ, ຄອມພິວເຕີ ແລະ ອິນເຕີເນັດ ເພື່ອນຳຂໍ້ມູນອອກມາ ແລ້ວນຳມາແປຄວາມໝາຍ ໃຫ້ສອດຄ່ອງກັບສະພາບຕົວຈິງໃນປະຈຸບັນ.

- ເພື່ອແລກປ່ຽນບົດຮຽນ ໃນການເກັບກຳຂໍ້ມູນກ່ຽວກັບສະຖານະພາບປ່າໄມ້ ວ່າມີຄວາມແຕກຕ່າງກັນ.

### 1.5. ເປົ້າໝາຍຂອງການສຶກສາ

- ເພື່ອເປັນສຶກສາການຈັດການຄຸ້ມຄອງປ່າໄມ້ ຊຸມຊົນ ທີ່ມີຄວາມແຕກຕ່າງກັນລະຫວ່າງ ສປປ ລາວ ແລະ ອິນເດຍ ໂດຍເຮັດໃຫ້ນັກສຶກສາໄດ້ຄົ້ນຄວ້າ ແລະ ຊອກຮູ້, ເຮັດໃຫ້ນັກສຶກສາປະລິນຍາໂທລຸ້ນ III, ໄດ້ຮຽນຮູ້ ແລະ ເຂົ້າໃຈເຖິງການຈັດການຄຸ້ມຄອງປ່າໄມ້ທີ່ມີຄວາມແຕກຕ່າງກັນ.

## II. ອຸປະກອນ ແລະ ວິທີການສຶກສາ

### 2.1. ອຸປະກອນ

- ຄອມພິວເຕີ, ອິນເຕີເນັດ ແລະ ພາບຖ່າຍທາງດາວທຽມ
- ຂໍ້ມູນມີສອງທາງດ້ານປ່າໄມ້
- ບົກປື້ມບັນທຶກ ແລະ ອື່ນໆ (ບົກ, ຊໍ...)

### 2.2. ຂະບວນການເກັບກຳຂໍ້ມູນ

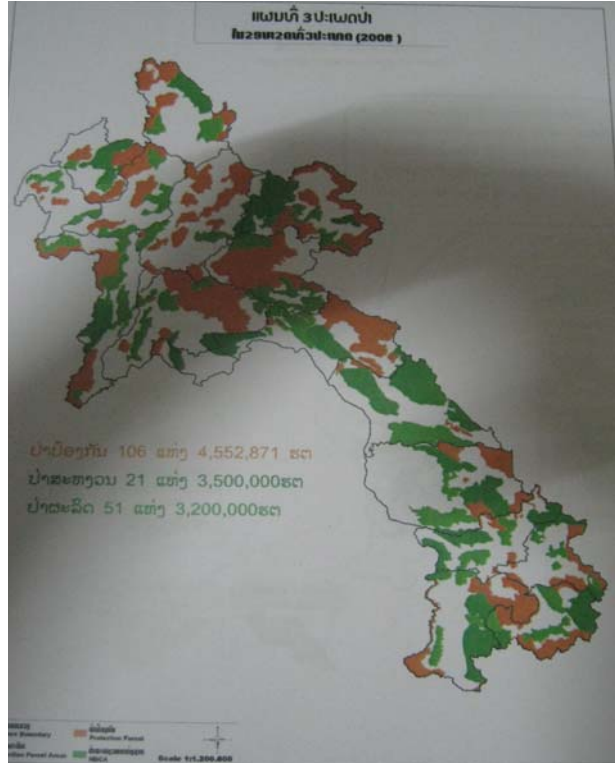
- ທີ່ມງານໄດ້ມີການຮຽນພາກທິດສະດີ ຢູ່ທີ່ຄະນະວິທະຍາສາດປ່າໄມ້, ຫຼັງຈາກນັ້ນຈຶ່ງໄດ້ມີການກະກຽມທີ່ຈະເກັບກຳຂໍ້ມູນຈາກເອກະສານ ແລະ ອິນເຕີເນັດ.
- ຊອກຫາເອກະສານໃນການພົວພັນວຽກກັບປ່າໄມ້ ຈາກຫໍສະມຸດຂອງໂຮງຮຽນຄະນະວິທະຍາສາດປ່າໄມ້, ຫໍສະມຸດສະຖານບັນຄົ້ນຄວ້າກະສິກຳ-ປ່າໄມ້ ແຫ່ງຊາດ, ອື່ນໆ.
- ສັງລວມຂໍ້ມູນ ຈາກການເກັບກຳຂໍ້ມູນເຂົ້າຄອມພິວເຕີ ແລ້ວລວບລວມ ຫຼືວິເຄາະຂໍ້ມູນເຊິ່ງຄຸນນະພາບ ຫຼັງຈາກນັ້ນຈຶ່ງນຳເຂົ້າບົດລາຍງານ ແລະ ນຳສະເໜີດ້ວຍ Power point.

### III. ຜົນໄດ້ຮັບຂອງການສຶກສາ

#### 3.1. ສະພາບເນື້ອທີ່ປ່າໄມ້ໃນ ສປປ ລາວ ແລະ ອິນເດຍ

##### 3.1.1. ສະພາບເນື້ອທີ່ປ່າໄມ້ໃນ ສປປ ລາວ

ໃນເມື່ອກ່ອນໃນ ສປປ ລາວ ມີເນື້ອທີ່ທົ່ວປະເທດທັງໝົດ 23,68 ລ້ານເຮັກຕາ, ມີຄວາມປົກຫຸ້ມປ່າໄມ້ໃນລາວຄື: 1943 (70%), 1960 (64%), 1982 (49,1%), 1992 (47,2%) ແລະ 2002 (41,5%) (Presentation, Bouaphanh Nanthavong, National Forest Policy, 2002). ຕົກມາເຖິງປີ 2002-2003 ເນື້ອທີ່ປົກຫຸ້ມປ່າໄມ້ກວມປະມານ 71,6% (17 ລ້ານເຮັກຕາ) ຂອງພື້ນທີ່ທົ່ວປະເທດ, ຄວາມໜາແໜ້ນຂອງເຮືອນຍອດປົກຫຸ້ມຫຼາຍກວ່າ 20% ຂຶ້ນໄປ ກວມປະມານ 41,5% (9,724,700 ເຮັກຕາ), ຊຶ່ງລຸດລົງຈາກ 47% (11,168,000 ເຮັກຕາ) (ຍຸດທະສາດຮອດປີ 2020 ຂອງ ສປປ ລາວ, 2005).



ແຫຼ່ງທີ່ມາ: ບົດສະເໜີ ຄຳໄໝ ມະນີວົງ, 2009

ຕາຕະລາງ: 1. ປ່າຜະລິດ, ປ່າສະຫງວນ ແລະ ປ່າປ້ອງກັນ ໃນ ສປປ ລາວ

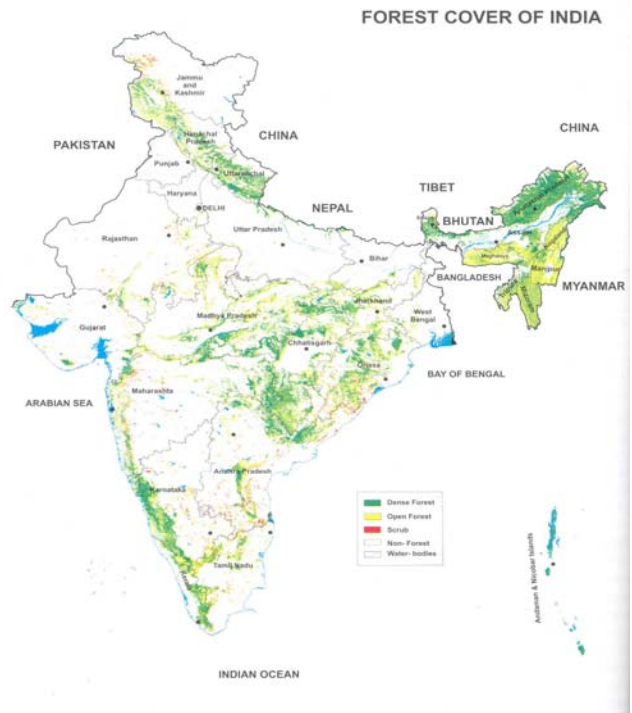
ລ/ດ	ປະເພດປ່າ	ລຳດັບ	ຈຳນວນ (ແຫ່ງ)	ເນື້ອທີ່ (ຮຕ)	ເປີເຊັນ (%)
1.	ປ່າຜະລິດ	ແຫ່ງຊາດ	106	3,207,000	37.50
2.	ປ່າປ້ອງກັນ	ແຂວງ	23	461,000	5.39
		ເມືອງ	52	56,000	0.65
3.	ປ່າສະຫງວນ	ແຫ່ງຊາດ	20	3,391,000	39.66
		ແຂວງ	57	932,000	10.90
		ເມືອງ	144	504,000	5.89
ລວມ:			223	8,551,000	100

ໝາຍເຫດ: ປ່າພື້ນຟູ ແລະ ປ່າຊຸດໂຊມ ໄດ້ກຳໜົດອອກ ໂດຍເວລາຈັດຕັ້ງປະຕິບັດ ການມອບ ດິນ-ມອບປ່າ, ຢູ່ຂັ້ນບ້ານ, ແຕ່ບໍ່ມີຂໍ້ມູນລະອຽດ (ຍຸດທະສາດຮອດປີ 2020 ຂອງ ສປປ ລາວ, 2005).

### 3.1.2. ສະພາບເນື້ອທີ່ປ່າໄມ້ໃນອິນເດຍ

ໃນເມື່ອກ່ອນໃນອິນເດຍ, ມີ ຄວາມປົກຫຸ້ມປ່າໄມ້ໃນລາວຄື: 1987 (19,49%), 1989 (19,43%), 1991 (19,45%), 1993 (19,45%), 1995 (19,43%), 1997 (19,27%), 1999 (19,39%) ແລະ 2001 (20,55%).

Distribution of recorded forest area, 2001. ໄດ້ລາຍງານວ່າ ເນື້ອທີ່ປ່າຕ່າງໆ ໃນອິນເດຍມີຄື: ປ່າປ້ອງກັນມີ 7%, ເນື້ອທີ່ປ່າຊັ້ນລຸ່ມ 4%, ເນື້ອທີ່ປ່າປົກຫຸ້ມ 13% ແລະ ບໍ່ແມ່ນເນື້ອທີ່ 76% (Forest governance and participatory forestry in India, 2005).



Source : Forest Survey of India, Dehradun. State of forest report 2001. Dehradun, FSI, 2002. 12p.

### 3.2. ນະໂຍບາຍຂອງ ສປປ ລາວ ແລະ ອິນເດຍ

#### 3.2.1. ນະໂຍບາຍການຈັດສັນຄຸ້ມຄອງປ່າໄມ້ຊຸມຊົນໃນ ສປປ ລາວ (ຍຸດທະສາດປ່າໄມ້ 2020, 2005)

1. ການດຳເນີນມີນະໂຍບາຍເພື່ອລົງທຶນໃນການຮັກສາ, ການປ່ຽນແປງໃໝ່, ການພັດທະນາ ປ່າ ແລະ ດິນປ່າໄມ້ ໃນການເຊື່ອມຕໍ່ກັບແຜນການພັດທະນາທາງດ້ານເສດຖະກິດ-ສັງຄົມ ແລະ ການອະນຸລັກຊີວະນາໆພັນ ແລະ ການປ້ອງກັນສະພາບແວດລ້ອມ.
2. ການດຳເນີນວຽກທາງດ້ານບຸກຄະລະກອນ, ຄອບຄົວ ແລະ ອົງການ ເພື່ອປະຕິບັດຕາມ ການປ້ອງກັນ ແລະ ການພັດທະນາໃນບັນດາຊະນິດປ່າທັງໝົດ, ກິດຈະກຳທີ່ປູກການປ່ຽນ ໃໝ່ ແລະ ຕົ້ນໄມ້ໃນປ່າເສື່ອມໂຊມ ແລະ ດິນປ່າໄມ້ທີ່ແຫ້ງແລ້ງ ໃນພື້ນທີ່ເພື່ອໃຫ້ກາຍ ເປັນປ່າ.
3. ລັດກະຕຸ້ນໂດຍທາງອ້ອມ, ໃຊ້ໃຫ້ເປັນປະໂຫຍດຂອງປ່າສຳຫຼັບຈຸດປະສົງເຊັ່ນ: ທີ່ຕັ້ງການ ຮັບຮອງນັກທ່ອງທ່ຽວ, ທີ່ຕັ້ງການສ້າງທີ່ປ່ຽນໃໝ່, ທີ່ຕັ້ງການວິໄຈ, ຕຳແໜ່ງຕະຫຼາດຄາ ບອນ ແລະ ໄປຕາມກົດໝາຍ ແລະ ຂໍ້ບັງຄັບ.
4. ສະໜອງອຸປະກອນຮັບໃຊ້, ສິ່ງອຳນວຍຄວາມສະດວກ ແລະ ພາຫະນະທີ່ຈຳເປັນໃຫ້ແກ່ ທ້ອງຖິ່ນ ເພື່ອປະຕິບັດໜ້າທີ່ ທີ່ໄດ້ກຳນົດໄວ້ ໂດຍການສະໜອງແຫຼ່ງທຶນໃໝ່ ບວກໃສ່ກັບ ທຶນທີ່ມີແລ້ວ.



### 3.2.2. ນະໂຍບາຍການຈັດສັນປ່າໄມ້ຊຸມຊົນ ຂອງປະເທດອິນເດຍ

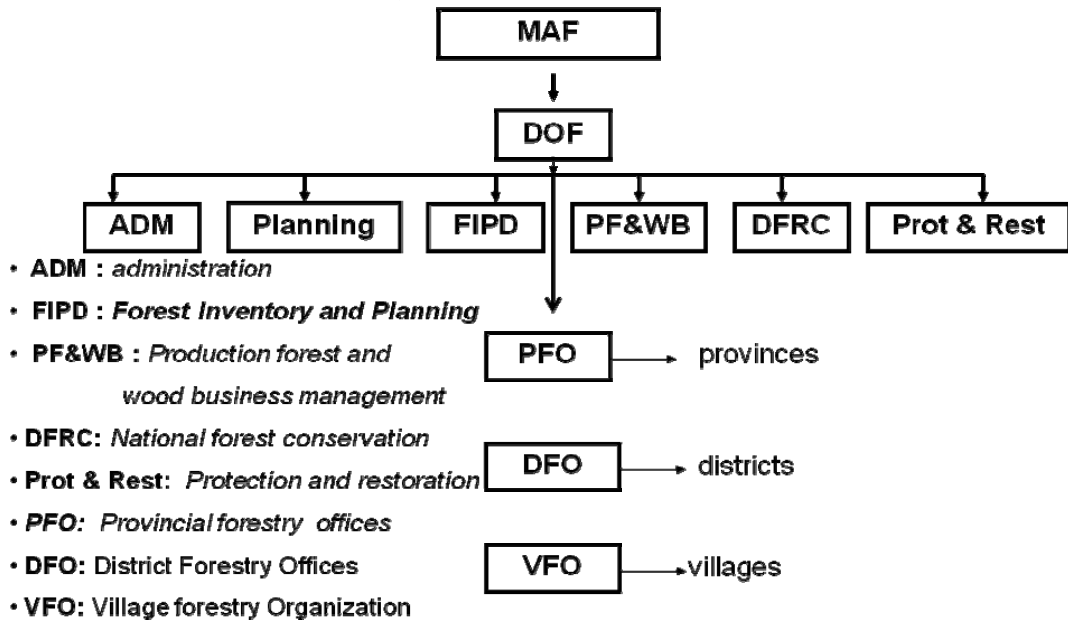
ພື້ນຖານໃນການປົກສາຫາລື, ການສະເໜີທາງດ້ານນະໂຍບາຍຕໍ່ໄປນີ້ ເພື່ອສະແດງເຖິງ ວິທີປົກຄອງໃນອິນເດຍດັ່ງລຸ່ມນີ້ຄື:

1. ການຮັບປະກັນການມີສ່ວນຮ່ວມທັງໝົດໃນແຕ່ລະຄອບຄົວ
2. ການໃຫ້ອຳນາດຂອງຄະນະກຳມະການໃນການຈັດການ
3. ການເຊື່ອມ, ແຜນການພັດທະນາອື່ນ ກັບສະຖາບັນປ່າໄມ້
4. ມອບໝາຍການຄຳນວນເພື່ອສະຖາບັນພາຍໃນ
5. ການເຜີຍແຜ່ ແລະ ການລວບລວມກັນເຂົ້າຂອງສະຖາບັນ
6. ການລວບລວມລະບົບກະສິກຳ-ປ່າໄມ້, ການປ່າໄມ້ຟາມ, ການອະລັກດິນ ແລະ ນ້ຳ
7. ການເຮັດໃຫ້ແນ່ໃຈທາງດ້ານການເງິນ ທີ່ມີຄວາມໂປ່ງໃສ່ສະອາດ

Source: Google.com. Policy of community forest management of India

### 3.3.ການຈັດຕັ້ງປະຕິບັດໃນການຄຸ້ມຄອງໃນ ສປປ ລາວ ແລະ ອິນເດຍ

#### 3.3.1. ການຈັດຕັ້ງປະຕິບັດໃນການຄຸ້ມຄອງໃນ ສປປ ລາວ



Source: Presentation, Bouaphanh Nanthavong, National Forest Policy, 2002

1. ການຈັດຕັ້ງທີມງານເພື່ອສ້າງແຜນພັດທະນາບ້ານ
2. ກຳນົດຄວາມຕ້ອງການ, ທາງເລືອກ ແລະ ກິດຈະກຳພັດທະນາຂອງບ້ານ
3. ກວດກາ ແລະ ວາງແຜນການນຳໃຊ້ທີ່ດິນບ້ານ ແລະ ການມອບທີ່ດິນໃຫ້ຄອບຄົວຄຸ້ມຄອງນຳໃຊ້
4. ການສຳຫຼວດເກັບກຳຂໍ້ມູນລະອຽດ ສະເພາະດ້ານ
5. ການສັງລວມ ແລະ ກຳນົດແຜນກິດຈະກຳພັດທະນາບ້ານ

6. ການອະນຸມັດແຜນພັດທະນາບ້ານ
7. ການກະກຽມຈັດຕັ້ງປະຕິບັດ ແຜນພັດທະນາບ້ານ
8. ການຈັດຕັ້ງຊາວບ້ານ ເຂົ້າໃນການປະຕິບັດແຜນພັດທະນາບ້ານ
9. ການສ້າງແຜນປະຕິບັດງານ
10. ການສຳຫຼັບສະໜູນບ້ານ ໃນການຈັດຕັ້ງປະຕິບັດ ແຜນພັດທະນາບ້ານ
11. ການຕິດຕາມກວດກາ ແລະ ປະເມີນຜົນ

ຄຳໄພ ມະນີວິງ ແລະ ວຽງແກ້ວ ສີສິມຫວັງ, ຂະບວນການ, ຂັ້ນຕອນ ແລະ ບາດກ້າວ ການວາງແຜນ ແລະ ຄຸ້ມຄອງການພັດທະນາບ້ານ, ບົນພື້ນຖານຊັບພະຍາກອນທຳມະຊາດ, 2005.

### 3.2.2. ການຈັດຕັ້ງປະຕິບັດໃນການຄຸ້ມຄອງໃນອິນເດຍ

ຄະນະກຳມະການ Panchayat ລົດຕູ້ທີ່ເປັນຫົວໜ້າ ໂດຍ Sarpanch ຄື: ອະນຸຍາດໂຕຕຸລາ ການແຕ່ຜູ້ດຽວ ສຳຫຼັບການຈັດການປ່າ VP ທີ່ລະດັບໝູ່ບ້ານ. ຄົນພາຍໃນໝູ່ບ້ານເລືອກສະ ມາຊິກ ໂດຍທົ່ວໄປ VP ທຸກໆ 5 ປີ. ການເລືອກຕັ້ງເພື່ອຄະນະກຳມະການ VP ຖືກດູແລໂດ a ໂດຍປົກຄຸມ ນິຍົມ ພະນັກງານຂອງ DM (FPI or Patwari). ຫຼາຍທີ່ສຸດ, ແຕ່ລະໝູ່ບ້ານຖືກນຳສະເໜີໃນ ຄະນະກຳມະການໃນສັດສ່ວນ ເພື່ອໝາຍເລກຄອບຄົວຂອງເຂົາທັງຫຼາຍ. ການນຳສະເໜີຜູ້ຍິງບົນ ຄະນະກຳມະການຫາໄດ້ຍາກ ໂດຍມີໂຄງສ້າງການຈັດຕັ້ງປະຕິບັດຂອງແຕ່ລະພາກ ສ່ວນ ຂອງ VP ດັ່ງລຸ່ມນີ້ຄື:

1. At District Level

District Magistrate (DM)

2. At Sub-division and Tehsil Level

Sub-division Magistrate  
Ex-Officer  
Forest Panchayat Officer (FPO)

3. At Village Level

Forest Panchayat Inspector  
(FPI)

Sarpanch Van Panchayat & Van  
Panchayat Committee

Source: Google. com, Community Forest Management in India

### 3.4. ສິດຂອງປະຊາຊົນ ແລະ ການແບ່ງບັນຜົນປະໂຫຍດໃນ ສປປ ລາວ ແລະ ອິນເດຍ

#### 3.4.1. ສິດຂອງປະຊາຊົນ ແລະ ການແບ່ງບັນຜົນປະໂຫຍດໃນ ສປປ ລາວ (FOMACOP, 2001)

1. ຄ່າຊັບພະຍາກອນ ແລະ ພາສີລັດ (69%)
2. ຄ່າຊຸດຄົ້ນ ແລະ ຂົນສົ່ງ (19%)
3. ການຈັດສັນຄຸ້ມຄອງປ່າ (6%)

4. ກິດຈະກຳພັດທະນາບ້ານ (6%)

3.4.2. ສິດຂອງປະຊາຊົນ ແລະ ການແບ່ງປັນຜົນປະໂຫຍດປ່າໄມ້ຊຸມຊົນໃນອິນເດຍ

1. ພັດທະນາ ແລະ ປົກປັກຮັກສາປ່າໂດຍປ້ອງກັນບໍ່ໃຫ້ມີການຕັດໄມ້ທີ່ບໍ່ເປັນປະໂຫຍດໃຫ້ແກ່ຊຸມຊົນ
2. ຕິດຕາມກວດກາຢູ່ສະເໝີເພື່ອໃຫ້ແນ່ໃຈວ່າພື້ນດັ່ງກ່າວບໍ່ຖືກບຸກລຸກ ແລະ ບໍ່ຖືກລະເມີດຕາມກົດລະບຽບ
3. ມີໜ້າທີ່ໃນການສ້າງ ແລະ ແກ້ໄຂຂໍ້ຄັດແຍ່ງລະຫວ່າງຂອບເຂດ
4. ດຳເນີນ ຄຳສັ່ງຂອງຫົວໜ້າກຸ່ມໃນການພັດທະນາ ແລະ ການປົກປ້ອງປ່າ
5. ເພື່ອກະຈາຍການຜະລິດໃນກຸ່ມຜູ້ຖືສິດໃຫ້ມີລັກສະນະສະເໝີພາບ
6. ພວກເຂົາສາມາດຍຶດ ເຄື່ອງມື ,ອຸປະກອນ ແລະ ກັກຂັງຜູ້ທີ່ບຸກລຸກລ້ຳປ່າໃນເວລາ ບິດປ່າ
7. ລາຍໄດ້ 20% ແມ່ນສຳລັບການສ້າງ ແລະ ຮັກສາໂຄງສ້າງພື້ນຖານ 40% ສຳລັບແຜນພັດທະນາທ້ອງຖິ່ນ ຫາກໄດ້ຮັບການອະນຸມັດຈາກຄະນະກຳມະການພັດທະນາ, ທີ່ເຫຼືອແມ່ນກົມປ່າໄມ້ ເພື່ອການບຳລຸງຮັກສາ ແລະ ພັດທະນາ
8. ໄມ້ທ່ອນ,ໄມ້ໄຜ ,ເຄື່ອງປ່າຂອງດົງ (ລວມເຖິງຈາກໄມ້ໄຜທີ່ປູກ) ລະດູເກັບກ່ຽວຜົນຜະລິດຈາກປ່າແມ່ນຊາວບ້ານເປັນຜູ້ຈັດການເອງ, ຍົກເວັ້ນສຳຫຼັບປ່າປູກ.
9. ໃນກໍລະນີໄມ້ທີ່ປູກພາຍໃນພື້ນທີ່ ແມ່ນໃຫ້ບູລິມາສິດສູງແຕ່ຈະບໍ່ເກີນມູນຄ່າທຶນການປູກ.
10. ສຳຫຼັບການລົງຜົນຜະລິດປ່າໄມ້ຊຸມຊົນໃຫ້ FD, VSS, ລາຍຮັບ 50% ຂອງມູນຄ່າແມ່ນແບ່ງປັນໃຫ້ຊາວບ້ານ,ການປະກອບສ່ວນຄ່າທຳນຽມແມ່ນອີງຕາມເງື່ອນໄຂ.
11. VSS ຍັງໄດ້ຮັບສິດທີ່ 50% ໃນສ່ວນແບ່ງປັນຜົນປະໂຫຍດ (Diospyros melanoxylon) ລາຍໄດ້ຕາມຂ່າຍທີ່ເກີດຂຶ້ນນອກຈາກໃບໄມ້ Beedi ທີ່ຜະລິດໃນພື້ນທີ່ VSS.

Source: Forest governance and participatory forestry in India, 2005

3.5. ສະພາບບັນຫາໃນການຄຸ້ມຄອງປ່າຊຸມຊົນໃນ ສປປ ລາວ ແລະ ອິນເດຍ

3.5.1. ສະພາບບັນຫາໃນການຄຸ້ມຄອງປ່າຊຸມຊົນໃນ ສປປ ລາວ

1. ການນຳໃຊ້ປະໂຫຍດຊັບພະຍາກອນທີ່ຈຳກັດ ແລະ ເງິນທຶນທີ່ຈຳກັດການລຸດຜ່ອນການປູກຝັນ
2. ການວາງແຜນການພັດທະນາໃນທ້ອງຖິ່ນຊົນນະບົດໃນລະດັບເມືອງ ການມີສ່ວນຮ່ວມ
3. ການຈັດການທີ່ດິນໃນລະດັບເມືອງ ການເພີ່ມທະວີການວາງແຜນການຈັດສັນການນຳໃຊ້ທີ່ດິນ.
4. ການລວມຕົວຂອງບ້ານ ແລະ ການຍົກຍ້າຍບ້ານ, ພື້ນຖານໂຄງລ່າງຂອງການພັດທະນາ ແລະ ຂໍ້ກຳໜົດການບໍລິການ.
5. ປະຊາກອນມີການຂະຫຍາຍຕົວ ແລະ ມີຄວາມຕ້ອງການນຳໃຊ້ທີ່ດິນ
6. ການດຳລົງຊີວິດຂອງບ້ານ: ຍຸດທະສາດ, ກຳໜົດກົນໄກ ແລະ ການວາງແຜນ
7. ລິຂະສິດທີ່ດິນ: ການປູກພືດພຽງພໍໃນການນຳໃຊ້ທີ່ດິນ, ພື້ນທີ່ການຜະລິດຕົກຕ່ຳ ແລະ ມອບດິນໃຫ້ແກ່ຄອບຄົວອື່ນ.
8. ການນຳໃຊ້ທີ່ດິນພາຍໃນບ້ານ ແລະ ລະຫວ່າງບ້ານ

Source: Improving livelihoods in the uplands of the Lao PDR, volume 1: Initiatives and approaches, 2005.

**3.5.2. ສະພາບັນຫາໃນການຄຸ້ມຄອງປ່າຊຸມຊົນໃນອິນເດຍ**

1. ຂໍ້ຂັດແຍ່ງເກີດຈາກການແບ່ງປັນຊັບພະຍາກອນ ສະເພາະສ່ວນໃຫຍ່ຂອງຊົນນະ ບົດຍາກຈົນ
2. ການຖອດຍົດ ແລະ ການຜ່ອງ ຂອງຊັບພະຍາກອນທຳມະຊາດ
3. ພື້ນທີ່ຕັ້ງຢູ່ເຂດພູເຂົາຫີນມະໄລ
4. ມີການຈຳກັດເນື້ອທີ່ດິນ ໃນການກະສິກຳ
5. ການຈຳນ່າຍທີ່ດິນມີຄວາມເທົ່າທຽມກັບກໍລະນີການຖືຄອງທີ່ດິນນ້ອຍກວ່າ 2 ຮຕ
6. 50% ຂອງຄົວເຮືອນແມ່ນຕັ້ງຢູ່ໃນເຂດທີ່ສູງ

source: Google.com. Issue of forest community forest management of India

**IV. ພາກສະຫຼຸບ ແລະ ຂໍ້ສະເໜີແນະ**

**4.1. ພາກສະຫຼຸບ**

ສຳຫຼັບຜົນການສຶກສາໃນຈາກຂໍ້ມູນໃນອິນເຕີເນັດ ແຕ່ເໝັ້ນໃນການນຳສະເໜີໃນລັກສະ ຂອງການຄຸ້ມຄອງປ່າໄມ້ຊຸມຊົນໃນອະດີດ ແລະ ຈົນເຖິງປະຈຸບັນ ເຖິງຄວາມແຕກຕ່າງເຊັ່ນ: ຄວາມ ປົກຫຸ້ມປ່າໄມ້ຂອງລາວ ແມ່ນລຸດລົງແຕ່ລະປີ ຖ້າທຽບໃສ່ອິນເດຍແມ່ນມີການເພີ່ມຂຶ້ນ, ທາງດ້ານ ນະໂຍບາຍ..., ໃນການຈັດຕັ້ງຂອງລາວອີງໃສ່ຂັ້ນເທິງ ແຕ່ອິນເດຍອີງໃສ່ປະຊາຊົນເປັນ ເຈົ້າການ, ທາງດ້ານຜົນປະໂຫຍດ ແລະ ການແບ່ງປັນຂອງລາວເຮົາ ແມ່ນພາກລັດຈະໄດ້ຫຼາຍ ກວ່າປະຊາຊົນ ແຕ່ອິນເດຍປະຊາຊົນໄດ້ຫຼາຍກວ່າພາກລັດ. ຖ້າເບິ່ງທາງດ້ານບັນຫາຂອງລາວ ແມ່ນເກີດມາຈາກ ການຍົກຍ້າຍບ້ານ, ການຂະຫຍາຍຕົວຂອງປະຊາຊົນ ແລະ ການນຳໃຊ້ທີ່ດິນລະຫວ່າງບ້ານຕໍ່ ບ້ານ, ຖ້າເບິ່ງທາງດ້ານອິນເດຍ ສ່ວນຫຼາຍເກີດມາຈາກຂໍ້ຂັດແຍ່ງຄອບຄົວທີ່ທຸກຍາກບໍ່ມີບ່ອນທຳ ການຜະລິດ ແລະ ການຈຳກັດເນື້ອທີ່ດິນໜ້ອຍກວ່າ 2 ເຮັກຕາ. ດັ່ງນັ້ນ, ການສຶກສາມີຄວາມເຂົ້າ ໃຈໃນການຈັດສັນຄຸ້ມຄອງປ່າໄມ້ຊຸມຊົນ ທັງສອງປະເທດ ແລະ ກໍ່ເພື່ອຈະເປັນ ການນຳໄປປັບປຸງ ພັດທະນາປ່າໄມ້ຊຸມຊົນຂອງ ສປປ ລາວ ໃຫ້ມີຄວາມເປັນເອກະພາບຕໍ່ກັບ ຄວາມເປັນຈິງໃນຊົນນະ ບົດ ຫຼືຕາມຍຸດທະສາດປ່າໄມ້ປີ 2020 ຂອງ ສປປ ລາວ.

**4.2. ຂໍ້ສະເໜີແນະ**

- ຄວນຈະມີການສຶກສາໃຫ້ມີຫຼາຍປະເທດ ເພື່ອເປັນການສົມທຽບໃຫ້ຈະແຈ້ງກ່ຽວກັບວ່າ ແຕ່ລະປະເທດແຕກຕ່າງກັນສຳໃດ ເພື່ອຈະເປັນການຈະນຳມາພັດທະນາໃຫ້ແກ່ ສປປ ລາວ.
- ທົນຽານທີ່ໄດ້ມີການສຶກສາ ແມ່ນຈະໄດ້ມີການສຶກສາໃຫ້ມີຄວາມລະອຽດ ແລະ ຈະແຈ້ງ ວ່າ ຂໍ້ມູນທີ່ນຳມາລາຍງານເປັນໄປໄດ້ສຳໃດ ແລະ ສ້າງຄວາມອາດສາມາດໃຫ້ນັກສຶກສາ ເພື່ອເປັນບົດຮຽນໃນອະນາຄົດ.

## V. ເອກະສານອ້າງອີງ

ຍຸດທະສາດຮອດປີ 2020 ຂອງ ສປປ ລາວ, 2005

Distribution of recorded forest area, 2001

Forest governance and participatory forestry in India, 2005

Google: total of Area in India, list of countries and outlying territories by total area, 2010

[www.gisdevelopment.Net](http://www.gisdevelopment.Net) & [www.indianchild.com](http://www.indianchild.com)

## VI. ເອກະສານແນບທ້າຍ

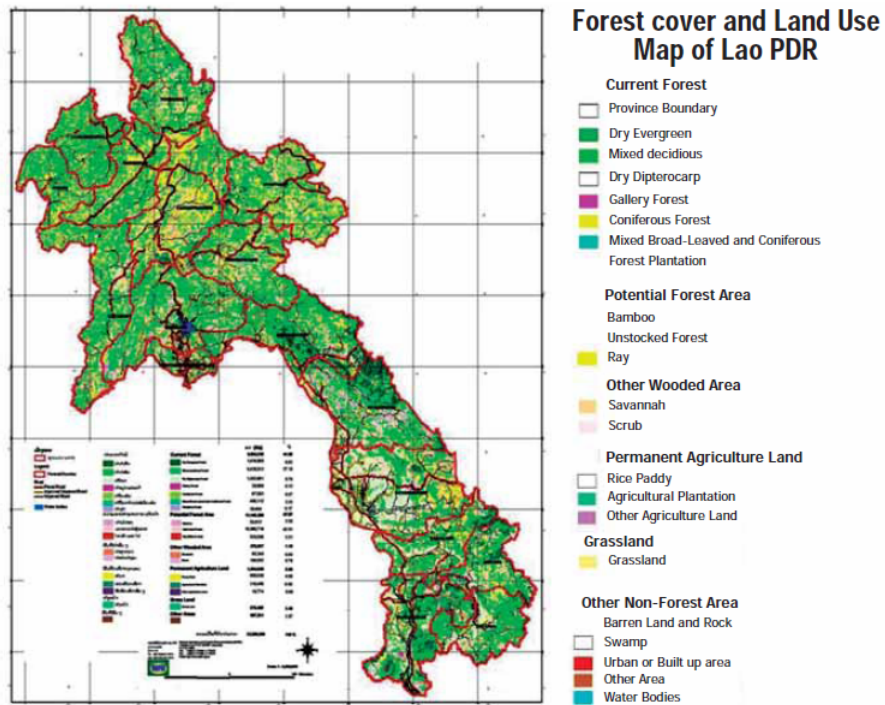


Figure 1. Forest cover and land-use map of Lao PDR

Table 1. Comparison of land-use groups and land-use distribution in 1982–1992–2002

Changes in forest and land use during 1982, 1992 and 2002