

# ການສັງລວມຮູບແບບຕ່າງໆ ຂອງອົງການຈັດຕັ້ງຊາວກະສິກອນ



ການລາຍງາຍສໍາລັບ

ໜ່ວຍງານຕາມຂະແໜງການດ້ານທຸລະກິດກະສິກໍາ (SWGAB)

ລາຍງານໂດຍ: ໂຄງການສົ່ງເສີມກະສິກໍາ (LEAP)

ຂຽນໂດຍ: ແອນ ພາຍຣອທ

ມິຖຸນາ 2014

## ຂໍ້ມູນກ່ຽວກັບການລາຍງານ

ຫົວຂໍ້: ການສັງລວມວິທີການກ່ຽວກັບການສ້າງຕັ້ງກຸ່ມ

ປີ: 2014

ຜູ້ຂຽນ: ແອນ ພາຍຣອທ

## ຄໍາຊີ້ແຈງ

ບັນດາມູມມອງ, ຄວາມຄິດເຫັນ ແລະ ການໃຊ້ພາສາໃນບົດລາຍງານນີ້ແມ່ນອີງໃສ່ຄວາມເປັນຈິງໃນຊ່ວງການຄົ້ນຄວ້າ ແລະ ຂຽນບົດລາຍງານ. ບໍ່ໃຫ້ຄິດວ່າມັນເປັນມູມມອງ ຫຼື ເປັນໜ້າທີ່ເຊິ່ງເປັນທາງການ ຫຼື ບໍ່ເປັນທາງການຂອງອົງການພັດທະນາ ແລະ ຮ່ວມມືຂອງປະເທດສະວິສເຊີແລນ ແລະ ພະນັກງານ ຫຼື ຕົວແທນຂອງອົງການດັ່ງກ່າວ ຫຼື ເປັນຂອງອົງການຈັດຕັ້ງຂອງລັດຖະບານ ຫຼື ບັນດາອົງການຈັດຕັ້ງທີ່ບໍ່ແມ່ນລັດຖະບານ.

### ລາຍງານໂດຍໂຄງການສົ່ງເສີມກະສິກໍາ (LEAP)

#### ສໍາລັບ

#### ໜ່ວຍງານຕາມຂະແໜງການດ້ານທຸລະກິດກະສິກໍາ (SWGAB)

ກົມສົ່ງເສີມກະສິກໍາ ແລະ ສະຫະກອນ (DAEC)

ໂຄງການສົ່ງເສີມກະສິກໍາ (LEAP)

ໄປສະນີ ເລກທີ 9159

ນະຄອນຫຼວງວຽງຈັນ

ສປປ ລາວ

ໂທ: +856 21 740 253

ອີເມລ: cetdu@laoex.org

ເວບໄຊ: www.helvetas-laos.org

www.laoex.org



ສະໜັບສະໜູນດ້ານການເງິນໂດຍ ອົງການພັດທະນາ ແລະ ຮ່ວມມື ປະເທດ ສະວິສເຊີແລນ (SDC)



## ສາລະບານ

<b>ສາລະບານ</b>	<b>ii</b>
<b>ຄໍາຫຍໍ້</b>	<b>iv</b>
<b>ບົດສະຫຼຸບຫຍໍ້</b>	<b>6</b>
<b>ການສະແດງຄວາມຮູ້ບຸນຄຸນ</b>	<b>9</b>
<b>1. ຄວາມເປັນມາ</b>	<b>10</b>
<b>2. ຈຸດປະສົງຂອງການສຶກສາ</b>	<b>10</b>
<b>3. ວິທີການສຶກສາ</b>	<b>11</b>
<b>4. ຜົນໄດ້ຮັບຈາກການສຶກສາ</b>	<b>12</b>
4.1 ບັນດາອົງການຈັດຕັ້ງທີ່ໃຫ້ການສະໜັບສະໜູນ ແລະ ຈຸດປະສົງໃນການສະໜັບສະໜູນອົງການຈັດຕັ້ງ ຂອງຊາວກະສິກອນ.	12
4.1.1 ຜູ້ໃຫ້ທຶນ, ອົງການຈັດຕັ້ງທີ່ບໍ່ສັງລັດຖະບານສາກົນ, ສະມາຄົມທີ່ບໍ່ຫວັງຜົນກຳໄລ	12
4.1.2 ພາກເອກະຊົນ	14
4.1.3 ອົງການຈັດຕັ້ງຂອງລັດຖະບານ	16
4.1.4 ຄວາມຄາດຫວັງຂອງຊາວກະສິກອນ	17
4.1.5 ສະຫຼຸບຈຸດປະສົງຂອງບັນດາອົງການຈັດຕັ້ງທີ່ກ່ຽວຂ້ອງ	20
4.2 ເຮັດແນວໃດ? ຮູບແບບ ແລະ ວິທີການທີ່ນຳໃຊ້ເຂົ້າໃນການສົ່ງເສີມອົງການຈັດຕັ້ງຊາວກະສິກອນ	21
4.2.1 ການຮ່ວມມືຂອງຊາວກະສິກອນແບບບໍ່ເປັນທາງການ ແລະ ເກີດຈາກປັດໃຈຂ້າງນອກເພື່ອ ຜົນປະໂຫຍດຮ່ວມກັນ	21
4.2.2 ຈຸດລິເລີ່ມໃນການສ້າງຕັ້ງອົງການຈັດຕັ້ງຊາວກະສິກອນ	21
4.2.3 ປະເພດຂອງອົງການຈັດຕັ້ງຊາວກະສິກອນ ແລະ ຂອບເຂດຂອງວຽກງານ	23
4.2.4 ຄຸນລັກສະນະສະເພາະຂອງກຸ່ມຊາວກະສິກອນ	25
4.3 ບັນດາທາງເລືອກໃນການສະໜັບສະໜູນກຸ່ມຊາວກະສິກອນ	34
4.4 ການສະຫຼຸບ ແລະ ບັນດາອົງປະກອບຫຼັກທີ່ພາໃຫ້ມີຜົນສຳເລັດ	36

## ຕາຕະລາງ

ຕາຕະລາງ 1: ການສັງລວມບັນດາຈຸດປະສົງຕ່າງໆຂອງບັນດາພາກສ່ວນທີ່ກ່ຽວຂ້ອງໃນການຈັດຕັ້ງ ແລະ ສົ່ງເສີມອົງການຈັດຕັ້ງຊາວກະສິກອນ.....	20
ຕາຕະລາງ 2: ປະເພດຂອງກຸ່ມ ແລະ ຂອບເຂດຂອງວຽກງານ.....	23
ຕາຕະລາງທີ 3: ຄວາມເປັນເອກະລັກສະເພາະຂອງອົງການຈັດຕັ້ງຊາວກະສິກອນ, ຈຸດປະສົງ ແລະ ຄວາມຍືນຍົງ.....	27
ຕາຕະລາງ 4: ຕົວຢ່າງຂອງປະກົດການ ແລະ ຄວາມສາມາດຂອງຜູ້ນຳກຸ່ມ.....	29
ຕາຕະລາງ 5: ປະເພດຂອງຊາວກະສິກອນ ແລະ ໂອກາດຂອງອົງການຈັດຕັ້ງຊາວກະສິກອນ.....	30

## ແຜນວາດສະແດງ

ແຜນວາດ 1: ວິໄສທັດ, ຍຸດທະສາດ ແລະ ວິທີການຈັດຕັ້ງປະຕິບັດ (ຜູ້ໃຫ້ທຶນ, ອົງການຈັດຕັ້ງທີ່ບໍ່ສັງລັດຖະບານສາກົນ, ສະມາຄົມທີ່ບໍ່ຫວັງຜົນກຳໄລ).....	13
ແຜນວາດ 2: ວິໄສທັດ, ຍຸດທະສາດ ແລະ ວິທີການແຊກແຊງ (ພາກເອກະຊົນ).....	15
ແຜນວາດ 4: ຈຸດເລີ່ມໃນການສ້າງຕັ້ງກຸ່ມ.....	22
ແຜນວາດ 5: ການປະເມີນສະມາຊິກຂອງກຸ່ມ- ກໍລະນີທີ 1.....	26
ແຜນວາດ 6: ການປະເມີນສະມາຊິກກຸ່ມ - ກໍລະນີທີ 2 .....	26
ແຜນວາດ 7: ການສ້າງຈຸດປະສົງ ແລະ ໂອກາດຂອງກຸ່ມຊາວກະສິກອນທີ່ຕ່າງກັນ .....	31

## ຄຳຫຍໍ້

ADS	ຍຸດທະສາດການພັດທະນາດ້ານກະສິກຳ, ກະຊວງກະສິກຳ ແລະ ປ່າໄມ້
AGPC	ສະມາຄົມກຸ່ມປູກກາເຟໃນພູພຽງບໍລະເວນ
CCL	ໂຄງການພັດທະນາການຄ້າປະກັນສະບຽງອາຫານແບບຍືນຍົງ
CDEA	ສະມາຄົມພັດທະນາຊຸມຊົນ ແລະ ສິ່ງແວດລ້ອມ
CIAT	ສູນຄົ້ນຄວ້າກະສິກຳແຫ່ງຊາດ
CLICK	ສະມາຄົມແລກປ່ຽນຄວາມຮູ້ ແລະ ຂໍ້ມູນຂ່າວສານ
CORD	ອົງການຄຸ້ມຄອງເພື່ອການພັດທະນາ ແລະ ການບັນເທົາທຸກ
DAEC	ກົມສົ່ງເສີມກະສິກຳ ແລະ ສະຫະກອນ
DAFO	ຫ້ອງການກະສິກຳ ແລະ ປ່າໄມ້ເມືອງ
DGRV	ສະຫະພັນເຮເຟເຊັນ ແລະ ສະຫະກອນເຢຍລະມັນ
DLF	ກົມລ້ຽງສັດ ແລະ ການປະມົງ
DoI	ກົມຊົນລະປະທານ
EMRIP	ໂຄງການປັບປຸງໂຮງສີ ແລະ ຄຸນນະພາບເຂົ້າ(ເຮວວິຕັດສ-SNV)
FGE	ກຸ່ມວິສະຫະກິດຊາວກະສິກອນ
FO	ອົງການຈັດຕັ້ງຊາວກະສິກອນ
FORCOM	ໂຄງການອະນຸລັກປ່າໄມ້ ແລະ ຊ່ວຍເຫຼືອຊຸມຊົນ
GALS	ລະບົບວິທີການຮຽນຮູ້ກ່ຽວກັບບົດບາດຍິງຊາຍ
LMRED	ແຜນງານພັດທະນາການຄຸ້ມຄອງດິນ ແລະ ພັດທະນາເສດຖະກິດຊຸມນະບົດ
GoL	ລັດຖະບານແຫ່ງ ສປປລາວ
HH	ຄົວເຮືອນ
INGO	ອົງການຈັດຕັ້ງທີ່ບໍ່ສັງກັດລັດຖະບານສາກົນ
IRAS	ໂຄງການຍົກລະດັບການປັບຕົວດ້ານການຜະລິດກະສິກຳທີ່ຖືກກະທົບຈາກການປ່ຽນແປງດິນຟ້າອາກາດ
LEA	ຮູບແບບການສົ່ງເສີມ
LEAP	ໂຄງການສົ່ງເສີມກະສິກຳ
LFTU	ສະພາການຄ້າລາວ
MAF	ກະຊວງກະສິກຳ ແລະ ປ່າໄມ້
M&E	ການຕິດຕາມ ແລະ ປະເມີນຜົນ
MFI	ສະຖາບັນການເງິນຈຸລະພາກ
MOU	ບົດບັນທຶກຄວາມເຂົ້າໃຈ
NPA	ສະມາຄົມທີ່ບໍ່ຫວັງຜົນກຳໄລ
NRSP	ໂຄງການປັບປຸງຊີວິດການເປັນຢູ່ໃນເຂດຊຸມນະບົດພາກເໜືອຜ່ານການພັດທະນາການລ້ຽງສັດ
NTFP	ເຄື່ອງປ່າຂອງດົງ
NUDP	ໂຄງການພັດທະນາເຂດເນີນສູງ
PAFO	ພະແນກກະສິກຳ ແລະ ປ່າໄມ້ແຂວງ
PARUA	ໂຄງການລົບລ້າງຄວາມທຸກຍາກໃນຊຸມນະບົດເຂດເນີນສູງ
RF	ກອງທຶນໝູນວຽນ
SADU	ໂຄງການພັດທະນາທຸລະກິດກະສິກຳໃນເຂດເນີນສູງ
SAEDA	ສະມາຄົມພັດທະນາກະສິກຳຍືນຍົງ ແລະ ສະພາບແວດລ້ອມ

SDC	ອົງການຂອງປະເທດສະວິສເພື່ອການພັດທະນາ ແລະ ຮ່ວມມືສາກົນ
SHDP	ໂຄງການພັດທະນາຊາວກະສິກອນຜູ້ຜະລິດຂະໜາດນ້ອຍ
SPFS	ໂຄງການສັງຄົມເພື່ອຄ້ຳປະກັນດ້ານສະບຽງອາຫານ
SUFORD	ໂຄງການຈັດສັນປ່າຜະລິດ ແລະ ພັດທະນາຊຸມນະບົດ
SWGAB	ໜ່ວຍງານຕາມຂະແໜງການດ້ານທຸລະກິດກະສິກໍາ
TABI	ໂຄງການອະນຸລັກດ້ານຊີວະນາໆພັນ
VC	ຕ່ອງໂສ້ມູນຄ່າ
VCA	ການວິເຄາະຕ່ອງໂສ້ມູນຄ່າ
VDF	ກອງທຶນພັດທະນາບ້ານ

## ບົດສະຫຼຸບຫຍໍ້

ຫຼັງຈາກໄດ້ມີການຈັດຕັ້ງປະຕິບັດການສຶກສາຫົວຂໍ້: ໂອກາດ, ອຸປະສັກ ແລະ ທ່າແຮງສໍາລັບການການພັດທະນາ" ໃນປີ 2011, ໜ່ວຍງານຕາມຂະແໜງການດ້ານທຸລະກິດກະສິກໍາ (SWGAB) ຕ້ອງການສາຫຼວດເພີ່ມເຕີມໂດຍຕັ້ງຄາຖາມໃສ່ຫົວຂໍ້ກ່ຽວກັບ ອົງການຈັດຕັ້ງຂອງຊາວກະສິກອນ: 1) ໃຜເປັນຜູ້ສະໜັບສະໜູນອົງການຈັດຕັ້ງຂອງຊາວກະສິກອນໃນລາວ; 2) ຍ້ອນຫຍັງ ແລະ 3) ມີວິທີການແນວໃດ?

ຍ້ອນຫຍັງບັນດາອົງການຈັດຕັ້ງຕ່າງໆ (ບັນດາອົງການຈັດຕັ້ງຂອງລັດຖະບານ, ຜູ້ໃຫຍ່ທຶນ, ອົງການຈັດຕັ້ງສາກົນທີ່ບໍ່ສັງກັດ ລັດຖະບານ, ອົງການຈັດຕັ້ງທີ່ບໍ່ຫວັງຜົນກໍາໄລ ຫຼື ພາກເອກະຊົນ) ຈຶ່ງສືບຕໍ່ຊຸກຍູ້ ແລະ ສະໜັບສະໜູນການສ້າງຕັ້ງອົງ ການຈັດຕັ້ງຊາວກະສິກອນ (FO)? ການສຶກສາຈຳນວນໜຶ່ງໄດ້ສະຫຼຸບວ່າການຜະລິດແບບລວມໝູ່ (ສະຫະກອນ) ໃນທ້າຍຊຸມ ປີ 80 ໄດ້ທຳລາຍຄວາມສາມາດຂອງຊາວບ້ານ, ການແລກປ່ຽນແຮງງານແມ່ນບໍ່ມີປະສິດທິຜົນ ແລະ ເກີດການກູ້ຢືມຫຼາຍຂຶ້ນ. ອົງການຈັດຕັ້ງຂອງຊາວກະສິກອນທີ່ຈັດຕັ້ງແບບບໍ່ເປັນທາງການແມ່ນບໍ່ມີຄວາມຍືນຍົງ ແລະ ມີຈຸດອ່ອນຄືກັນ. ສະນັ້ນ, ຍ້ອນ ຫຍັງຊາວກະສິກອນຜູ້ທີ່ມີປະສິດທິການດັ່ງກ່າວໃນອາດິດຍັງເລືອກທີ່ຈະສ້າງຕັ້ງ ແລະ ເປັນສະມາຊິກຂອງອົງການຈັດຕັ້ງຊາວ ກະສິກອນ? ຮູບແບບ ແລະ ວິທີການໃດທີ່ໃຊ້ໃນປະຈຸບັນ? ໄດ້ມີຄວາມພະຍາຍາມໃນການວິເຄາະວິທີການຕ່າງໆທີ່ນຳໃຊ້ໂດຍ ບັນດາພາກສ່ວນທີ່ກ່ຽວຂ້ອງ, ວິເຄາະລັກສະນະສະເພາະຂອງບັນດາອົງການຈັດຕັ້ງຂອງຊາວກະສິກອນ ແລະ ສິ່ງທ້າທາຍທີ່ເຂົາ ເຈົ້າເຊີນໜ້າຢູ່ເພື່ອໃຫ້ໄດ້ຕາມຄວາມຄາດຫວັງຂອງເຂົາເຈົ້າ. ວິທີການທີ່ດີ ແລະ ບັນດາອົງປະກອບຕ່າງໆທີ່ພາໃຫ້ມີຜົນສາເລັດ ແມ່ນໄດ້ຖືກກຳນົດຈາກການສຶກສາຄັ້ງນີ້.

**ວິໄສທັດ ແລະ ຈຸດປະສົງ.** ບັນດາພາກສ່ວນທີ່ກ່ຽວຂ້ອງຕ່າງໆໄດ້ເຫັນດີເປັນເອກະພາບກັນວ່າມັນມີປະໂຫຍດໃນການສ້າງຕັ້ງ ອົງການຈັດຕັ້ງຂອງຊາວກະສິກອນເພື່ອສະໜັບສະໜູນໃຫ້ແກ່ຂະບວນການພັດທະນາ ຫຼື ເປັນສິ່ງເອື້ອອຳນວຍໃຫ້ແກ່ທຸລະກິດໃນ ກໍລະນີບໍລິສັດເອກະຊົນເຂົ້າຮ່ວມໃນສັນຍາຜູກພັນສອງສິ້ນ. ແຕ່ຢ່າງໃດກໍຕາມ, ວິໄສທັດ ແລະ ຈຸດປະສົງຍັງບໍ່ທັນຈະແຈ້ງ.

ຍຸດທະສາດການພັດທະນາດ້ານກະສິກໍາ (2011-2020) ໄດ້ກຳນົດພາລະບົດບາດຢ່າງຈະແຈ້ງສໍາລັບອົງການຈັດຕັ້ງຂອງຊາວ ກະສິກອນ, ລວມທັງການສະໜອງການບໍລິການ, ການເຊື່ອມຕໍ່ກັບຕະຫຼາດ, ການສະໜອງປັດໃຈນໍ້າເຂົ້າ ແລະ ເຊື່ອມໂຍງກັບ ພາກເອກະຊົນ. ຄວາມຄາດຫວັງຂອງອົງການຈັດຕັ້ງຊາວກະສິກອນເພື່ອຊ່ວຍການພັດທະນາດ້ານວຽກງານກະສິກາແມ່ນມີສູງ. ການສ້າງກຸ່ມແມ່ນຄວາມຄາດຫວັງຂອງບັນດາພະນັກງານຈຳນວນໜຶ່ງຊຶ່ງບໍ່ພຽງແຕ່ເປັນວິທີທາງໃນການສ້າງຈຸດຜ່ານດ້ານ ເຕັກນິກເພື່ອເປັນການຫຼຸດຜ່ອນຄວາມທຸກຍາກ, ແຕ່ມັນຍັງເປັນຈຸດສົນໃຈຂອງຜູ້ໃຫຍ່ແກ່ໂຄງການການຂອງອົງການຈັດຕັ້ງທີ່ ບໍ່ສັງກັດລັດຖະບານ.

ປະຈຸບັນ, ທັງບັນດາຜູ້ໃຫຍ່ທຶນ ແລະ ອົງການຈັດຕັ້ງທີ່ບໍ່ສັງກັດລັດຖະບານໄດ້ໃຫ້ຄວາມສໍາຄັນແກ່ບັນດາອົງການຈັດຕັ້ງຂອງຊາວ ກະສິກອນທີ່ເປັນທາງການ ແລະ ບໍ່ເປັນທາງການ ຊຶ່ງເປັນເຄື່ອງມືທີ່ເປັນທ່າແຮງໃນການສ້າງຊື່ສຽງໃຫ້ແກ່ຊາວກະສິກອນ, ທັງ ເປັນທ່າແຮງທີ່ສໍາຄັນໃຫ້ເຂົາເຈົ້າໃນການຕໍ່ສູ້ກັບຄວາມທຸກຍາກ ແລະ ປັບຄວາມບໍ່ເທົ່າທຽມກັບພາຍໃນບ້ານ. ຈຸດເລີ່ມສໍາລັບຜູ້ ສະໜັບສະໜູນທຸກພາກສ່ວນແມ່ນການສະໜັບສະໜູນດ້ານເຕັກນິກ ພ້ອມທັງການສະໜອງດ້ານສິນເຊື້ອ ຫຼື ກອງທຶນ ໝູນວຽນ. ບາງພາກສ່ວນແມ່ນສະໜັບສະໜູນແບບສະເພາະທີ່ແຕກຕ່າງອອກໄປເຊິ່ງລິເລີ່ມຈາກການສ້າງຕັ້ງກຸ່ມເພື່ອເປັນຈຸດລິ ເລີ່ມສໍາລັບການສະໜອງດ້ານເຕັກນິກໂດຍມີຈຸດປະສົງດ້ານທຸລະກິດ ໃນຂະນະທີ່ບົດບາດດ້ານການອອກສຽງຂອງປະຊາຊົນ ແມ່ນຕາມມາຕາມຫຼັງຈາກບັນດາຂັ້ນຕອນຕ່າງໆ ເຊິ່ງຈະເຫັນໃນຕົວຢ່າງຂອງຕ່ອງໂສ້ຜະລິດກາເຟ.

ຈາກມູມມອງຂອງຊາວກະສິກອນ, ອົງການຈັດຕັ້ງຂອງຊາວກະສິກອນແມ່ນເພື່ອເພີ່ມລາຍຮັບ ແລະ ປັບປຸງຊີວິດການເປັນຢູ່ໃຫ້ ເຂົາເຈົ້າ. ໃນກໍລະນີຂອງສັນຍາຜູກພັນສອງສິ້ນ/ການຄ້າຂາຍ, ແມ່ນເປັນມູມມອງດ້ານວິທີທາງເພື່ອຫຼີກລ່າງຈາກການເອົາປຽບ ຈາກບໍລິສັດ ແລະ ປ້ອງກັນການເລືອກປະຕິບັດກັບຊາວກະສິກອນ, ຍົກລະດັບຄວາມສາມາດໃນການຕໍ່ລອງໃນການເຮັດວຽກ ເປັນກຸ່ມ. ອົງການຈັດຕັ້ງຂອງຊາວກະສິກອນຍັງມີຄວາມໝາຍໃນການຮັບຮູ້ ແລະ ຮັບການເບິ່ງແຍງຈາກອຳນາດການປົກຄອງ. ໂດຍທົ່ວໄປຊາວກະສິກອນຮັບຮູ້ວ່າການຈັດຕັ້ງເປັນກຸ່ມແມ່ນເພື່ອຕອບສະໜອງກັບຍຸດທະສາດຂອງລັດຖະບານ ແລະ ຍິ່ງໄປ ກົ່ວນັ້ນບາງກໍລະນີຍັງຮູ້ສຶກວ່າຖືກບັງຄັບໃຫ້ເຂົ້າຮ່ວມກຸ່ມ. ພ້ອມດຽວກັນນັ້ນ ທີ່ຜ່ານມາການຊ່ວຍເຫຼືອດ້ານການພັດທະນາ ແລະ ພາບພົດຂອງອົງການຈັດຕັ້ງຂອງຊາວກະສິກອນແມ່ນເກີດຂຶ້ນຈາກສີ່, ອົງການຈັດຕັ້ງຂອງຊາວກະສິກອນຍັງຖືກເຂົ້າໃຈວ່າ

ແມ່ນການຈັດຕັ້ງຂຶ້ນເພື່ອໃຫ້ມີການສະໜັບສະໜູນດ້ານການເງິນ. ໃນເມື່ອເຂົ້າຮ່ວມອົງການຈັດຕັ້ງຂອງຊາວກະສິກອນ, ຊາວກະສິກອນເກືອບໝົດທຸກຄົນມີຄວາມຫວັງທີ່ຈະໄດ້ຮັບການສະໜັບສະໜູນດ້ານອຸປະກອນ, ເຄື່ອງມື ຫຼື ຂອງຂວັນສິ່ງອື່ນໆ.

**ຮູບແບບ ແລະ ວິທີການ.** ຜ່ານການສຳພາດ ແລະ ການລົງພາກສະໜາມສະແດງໃຫ້ເຫັນວ່າໄດ້ມີການນຳໃຊ້ບັນດາຮູບແບບ ແລະ ວິທີການຫຼາຍປະເພດຕ່າງກັນ. ແຕ່ຢ່າງໃດກໍຕາມ ມັນບໍ່ແມ່ນເລື່ອງແປກທີ່ຈະສັງເກດເຫັນຊ່ອງຫວ່າງລະຫວ່າງທິດສະດີ ແລະ ຄວາມເປັນຈິງຂອງພາກສະໜາມ. ສິ່ງເຫຼົ່ານີ້ອາດເປັນຜົນມາຈາກ (1) ການເອົາໃຈໃສ່ດ້ານປະລິມານເກີນໄປແທນທີ່ຈະເນັ້ນໃສ່ດ້ານຄຸນນະພາບ, (2) ຂາດເຄື່ອງມືດ້ານວິທີການແລະ/ຫຼື (3) ມີຄວາມຈຳກັດດ້ານເຕັກນິກວິຊາການ, ຄວາມສາມາດ ແລະ ຄວາມຊຳນານດ້ານການເຮັດວຽກເປັນທີມໃນພາກສະໜາມ (ເຖິງແມ່ນວ່າຫ້ອງການກະສິກຳແມ່ນມີສ່ວນຮ່ວມໃນທຸກກໍລະນີ), ຄວາມເຂົ້າໃຈຕໍ່ກັບຂະບວນການ ແລະ ຄວາມເອົາໃຈໃສ່ທີ່ຈະດຳເນີນວຽກງານຂອງເຂົາເຈົ້າຍັງບໍ່ໄດ້ຢ່າງເຕັມສ່ວນ. ຄວາມສາມາດຂອງພະນັກງານແມ່ນຍັງມີຄວາມຈຳກັດດ້ານຈະເອື້ອອຳນວຍ ແລະ ຂາດຄວາມຊຳນານດ້ານການສື່ສານ ແລະ ຂາດຄວາມສາມາດໃນການປະຕິບັດ ແລະ ການວິເຄາະສະພາບແບບມີສ່ວນຮ່ວມກັບຊາວກະສິກອນ. ການສະໜັບສະໜູນທີ່ມີຄຸນນະພາບໃຫ້ແກ່ອົງການຈັດຕັ້ງຂອງຊາວກະສິກອນແມ່ນກະທົບໂດຍກົງດ້ານບວກ ແລະ ດ້ານລົບຕໍ່ຄວາມເປັນເຈົ້າການ, ປະສິດທິຜົນ ແລະ ຄວາມຍືນຍົງຂອງອົງການຈັດຕັ້ງຂອງຊາວກະສິກອນ.

**ທ່າອ່ຽງໃນການສະໜັບສະໜູນການພັດທະນາອົງການຈັດຕັ້ງຂອງຊາວກະສິກອນ** ລວມທັງການຍົກລະດັບການມີສ່ວນຮ່ວມຂອງບັນດາສະມາຊິກທີ່ຫວັງຜົນກຳໄລໃນການເອື້ອອຳນວຍດ້ານການພັດທະນາອົງການຈັດຕັ້ງ ແລະ ການສ້າງເຄື່ອຂ່າຍຂອງຊາວກະສິກອນ, ການພັດທະນາການຮ່ວມມືລະຫວ່າງພາກລັດ-ເອກະຊົນ, ການສະໜອງການກູ້ຢືມດ້ານການເງິນຜ່ານສິນເຊື້ອຈຸລະພາກ ແລະ/ຫຼື ກອງທຶນພັດທະນາບ້ານ. ການສະໜັບສະໜູນໃຫ້ແກ່ຊາວກະສິກອນຈຳນວນໜຶ່ງແມ່ນຜ່ານການສະໜັບສະໜູນໂດຍກົງໄປຫາອົງການຈັດຕັ້ງຂອງຊາວກະສິກອນ ໂດຍອີງຕາມດຳລັດໃໝ່ວ່າດ້ວຍສະມາຊິກໃນປີ (2009) ແລະ ວ່າດ້ວຍສະຫະກອນ ໃນປີ (2010).

ຜ່ານການຂະຫຍາຍຕົວຂອງການຜະລິດໃຫ້ເປັນສິນຄ້າດ້ານວຽກງານກະສິກຳ, ແມ່ນໄດ້ຮັບການເອົາໃຈໃສ່ຕັ້ງແຕ່ຂັ້ນຕອນຜະລິດສູ່ຕະຫຼາດ. ການສ້າງຕັ້ງລະບົບຂໍ້ມູນດ້ານລາຄາ ເພື່ອເຊື່ອມໂຍງກັບກຸ່ມຊາວກະສິກອນເຂົ້າກັນກັບພໍ່ຄ້າ, ຍົກລະດັບຄວາມເຂັ້ມແຂງດ້ານຄວາມຊຳນານໃນການຕໍ່ລອງ ແລະ ພັດທະນາໃຫ້ມີລະບົບການຢັ້ງຢືນເພື່ອເປັນການຮັບປະກັນດ້ານຕະຫຼາດ. ທຸກການສະໜັບສະໜູນໃຫ້ແກ່ອົງການຈັດຕັ້ງຂອງຊາວກະສິກອນ ແມ່ນເພື່ອໃຫ້ຕອບສະໜອງໄດ້ກັບຄວາມຕ້ອງການຂອງຕະຫຼາດສຳລັບຊາວກະສິກອນເພື່ອເຮັດໃຫ້ມີຊີວິດການເປັນຢູ່ດີຂຶ້ນ ແຕ່ອີກດ້ານໜຶ່ງການປັບປຸງການຜະລິດສຳລັບການຄ້າປະກັນດ້ານສະບຽງອາຫານ ແລະ ໂພສະນາການແມ່ນຍັງຈຳກັດ.

**ຜົນປະໂຫຍດ:** ອົງການຈັດຕັ້ງຂອງຊາວກະສິກອນ ໄດ້ສ້າງໂອກາດໃຫ້ແກ່ບັນດາສະມາຊິກເປັນຕົ້ນແມ່ນ: 1. ການເຂົ້າເຖິງແຫຼ່ງຄວາມຮູ້ ແລະ ຄວາມຊຳນານຫຼາຍຂຶ້ນຜ່ານການແລກປ່ຽນລະຫວ່າງຊາວກະສິກອນກັບຊາວກະສິກອນ, 2. ເຂົ້າເຖິງບັນດາປັດໃຈການຜະລິດຫຼາຍດ້ານເປັນຕົ້ນແມ່ນ: ແນວພັນ, ປຸຍ, ເຄື່ອງມື, ອຸປະກອນຫຼືສິນເຊື້ອ ແລະ ອື່ນໆ, 3. ຂໍ້ມູນ-ດ້ານເຕັກນິກ, ຕະຫຼາດ, ລາຄາ ແລະ ອື່ນໆ, 4. ການເອື້ອອຳນວຍໃນການປົກສາຫາລືກັບພາກສ່ວນທີ່ກ່ຽວຂ້ອງເຊັ່ນ: ພາກເອກະຊົນ ແລະ ອົງການຈັດຕັ້ງຕ່າງໆຂອງລັດຖະບານ. ບາງກໍລະນີ, ອົງການຈັດຕັ້ງຂອງຊາວກະສິກອນຍັງສະໜອງການບໍລິການໃຫ້ແກ່ບັນດາສະມາຊິກຂອງເຂົາເຈົ້າ. ໃນທີ່ສຸດ, ສິ່ງເຫຼົ່ານີ້ສາມາດຊ່ວຍໃຫ້ແກ່ການປ່ຽນແປງດ້ານປະລິມານ (ໃນບາງຜະລິດຕະພັນ) ແລະ ປ່ຽນແປງດ້ານຄຸນນະພາບ(ພຶດຕິກະສິກຳສະອາດຫຼືອິນຊີ, ກາເຟຄັດເມັດທີ່ມີຄຸນນະພາບສູງ, ເຂົ້າຫຼາຍແນວພັນໄດ້ຮັບການຍອມຮັບຈາກລູກຄ້າ ແລະ ສາມາດຂາຍງ່າຍ). ມັນຍັງສາມາດຊ່ວຍຫຼຸດຜ່ອນປັດໃຈການຜະລິດ (ຢາວັກຊີນ, ຊີນລະປະທານ) ແລະ ລົດຄວາມສ່ຽງດ້ານການຕະຫຼາດ (ຄ້າປະກັນລາຄາຕ່ຳສຸດ, ການຜະລິດຮູບແບບສັນຍາຜູກພັນສອງສິ້ນ).

**ບົດຮຽນທີ່ຖອດຖອນໄດ້:** ອົງການຈັດຕັ້ງຂອງຊາວກະສິກອນຄວນສ້າງມູນຄ່າໃຫ້ແກ່ຜະລິດຕະພັນ ແລະ ສາມາດສ້າງລາຍຮັບແກ່ບັນດາສະມາຊິກໃນກຸ່ມ. ຜົນສຳເລັດທີ່ເຮັດໄດ້ດີໃນບ້ານໃດໜຶ່ງບໍ່ສາມາດນຳໃຊ້ບົດຮຽນດັ່ງກ່າວໄປຍັງບ້ານອື່ນທີ່ມີສະພາບແວດລ້ອມທີ່ແຕກຕ່າງກັນໄດ້ ເນື່ອງຈາກບົດຮຽນດຽວບໍ່ສາມາດນຳໃຊ້ໄດ້ໝົດທຸກບ່ອນໄດ້. ການນຳພາ, ແຮງຈູງໃຈຂອງການນຳພາ ແລະ ວຽກລົ້ມມືຂອງບັນດາການນຳກຸ່ມສາມາດເປັນປັດໃຈຊີ້ຂາດຄວາມສຳເລັດ ຫຼື ຄວາມລົ້ມເຫຼວຂອງອົງການຈັດຕັ້ງຂອງຊາວກະສິກອນ. ຄຸນນະພາບຂອງຈຸດປະສົງທີ່ໄດ້ກຳນົດໃນບັນດາອົງການຈັດຕັ້ງຂອງຊາວກະສິກອນແມ່ນມີບົດບາດສຳຄັນກ່ວາຈຳນວນຂອງຈຸດປະສົງເຊັ່ນວ່າການສ້າງຕັ້ງອົງການຈັດຕັ້ງຂອງຊາວກະສິກອນ ຫຼື ການເພີ່ມຈຳນວນສະມາຊິກ. ການ

ມີສ່ວນຮ່ວມຂອງຊາວກະສິກອນຜູ້ທຸກຍາກ, ແມ່ຍິງ ແລະ ຊົນເຜົ່າສ່ວນໜ້ອຍໃນອົງການຈັດຕັ້ງຂອງຊາວກະສິກອນແມ່ນຍັງມີຈຳກັດ ແລະ ຖືກລືມບັນຈຸເຂົ້າໃນມາດຖານຂອງການຄັດເລືອກ.

**ສະຫຼຸບ:** ຄຸນນະພາບຂອງອົງການຈັດຕັ້ງຂອງຊາວກະສິກອນແມ່ນເປັນປັດໃຈສຳຄັນຢ່າງຍິ່ງຕໍ່ການຊ່ວຍໃຫ້ບັນລຸເປົ້າໝາຍການພັດທະນາໃນຫຼາຍດ້ານ. ເຖິງຢ່າງໃດກໍຕາມ, ການເພີ່ມຈຳນວນສະມາຊິກ ແລະ ການສ້າງຕັ້ງອົງການຈັດຕັ້ງຂອງຊາວກະສິກອນຢ່າງເປັນທາງການຄວນຈະມີເປົ້າໝາຍຂອງຕົວເອງ. ການມີເວລາຢ່າງພຽງພໍ, ຄວາມເອົາໃຈໃສ່ຢ່າງຈິງຈັງ ແລະ ຄວາມສາມາດຂອງຊັບພະຍາກອນມະນຸດແມ່ນມີຄວາມຕ້ອງການຍົກລະດັບ. ຄວາມສາມາດຄວນໄດ້ສຸມໃສ່ດ້ານການວິເຄາະສະພາບການ, ການເອື້ອອຳນວຍດ້ານຄວາມໂປ່ງໃສ ແລະ ຂະບວນການແບບມີສ່ວນຮ່ວມເປັນປັດໃຈພື້ນຖານໃນການສ້າງຄວາມຕົນຕົວ ແລະ ຄວາມເຕັມໃຈໃຫ້ແກ່ບັນດາຊາວກະສິກອນ. ປັດໃຈດ້ານນິຕິກຳ ແລະ ການເອື້ອອຳນວຍສະພາບແວດລ້ອມທີ່ເປັນໄປໄດ້ຈະຊ່ວຍຈະເປັນການຊ່ວຍໃນໄລຍະຍາວໃນການພັດທະນາອົງການຈັດຕັ້ງຂອງຊາວກະສິກອນ. ການເອົາໃຈໃສ່ດ້ານສັງຄົມ ແລະ ບົດບາດຍິງຊາຍແມ່ນອົງປະກອບທີ່ມີຄວາມຈຳເປັນ ແລະ ສາມາດພັດທະນາໄດ້ຢ່າງຍືນຍົງ.

## ການສະແດງຄວາມຮູ້ບຸນຄຸນ

ຂໍສະແດງຄວາມຂອບໃຈຢ່າງໃຫຍ່ຫຼວງມາຍັງບັນດາທ່ານທີ່ຊ່ວຍສະໜັບສະໜູນໃນການສຶກສາຄັ້ງນີ້. ຂໍຂອບໃຈເປັນພິເສດມາຍັງ ທ່ານ ຣາເກສ ມຸນີນກາມີ (ຫົວໜ້າທີມງານໂຄງການສົ່ງເສີມກະສິກໍາ) ຜູ້ທີ່ຊ່ວຍປະສານງານດ້ານການສຶກສາຄັ້ງນີ້ ແລະ ພ້ອມທັງໃຫ້ຄວາມຄິດເຫັນອັນລ້ຳຄ່າໃຫ້ແກ່ການສຶກສາຄັ້ງນີ້; ຂໍຂອບໃຈມາຍັງ ທ່ານ ສຸວັນທອງ ນາມວົງ (ຜູ້ປະສານງານໂຄງການສົ່ງເສີມກະສິກໍາ, ກົມສົ່ງເສີມກະສິກໍາ ແລະ ສະຫະກອນ) ສໍາລັບການຮ່ວມມືທີ່ດີໃນຊ່ວງການສຶກສາ ແລະ ການສໍາພາດ ແລະ ການປະຊຸມໃນວຽງຈັນ; ຂໍຂອບໃຈມາຍັງ ທ່ານ ຄໍາກ້ອນ ນັນເທພາ ສໍາລັບການແປພາສາໃນພາກສະໜາມພ້ອມທັງປະກອບຄໍາເຫັນທີ່ມີປະໂຫຍດ; ຂອບໃຈມາຍັງ ທ່ານ ຄໍາເຜີຍ ຈັນທະວົງ (ວິຊາການ ກົມສົ່ງເສີມ ແລະ ສະຫະກອນ) ສໍາລັບການປະສານງານກັບພາກສະໜາມ ແລະ ການຈັດການເດີນທາງ. ຂອບໃຈມາຍັງບັນດາທ່ານທີ່ເປັນຕົວແທນຂອງອົງການຈັດຕັ້ງຂອງລັດຖະບານ, ຜູ້ໃຫ້ທຶນ, ອົງການຈັດຕັ້ງທີ່ບໍ່ສັງກັດລັດຖະບານ, ອົງການຈັດຕັ້ງທີ່ບໍ່ຫວັງຜົນກໍາໄລ, ພາກເອກະຊົນ ແລະ ຊາວກະສິກອນທຸກທ່ານທີ່ສະຫຼະເວລາອັນມີຄ່າຂອງເຂົາເຈົ້າມາຮ່ວມ ແລະ ໃຫ້ການສົນທະນາຢ່າງເປີດໃຈ ແລະ ເປັນກັນເອງໃນຕອນແລກປ່ຽນປະສົບການ, ຄວາມເປັນຈິງ ແລະ ຄວາມຫວັງຂອງເຂົາເຈົ້າ.

## 1. ຄວາມເປັນມາ

ລັດຖະບານແຫ່ງ ສປປ ລາວ ແລະ ຄູ່ຮ່ວມພັດທະນາແມ່ນໄດ້ສົ່ງເສີມກຸ່ມຊາວກະສິກອນດ້ານວຽກສົ່ງເສີມ ແລະ ການສະໜອງການບໍລິການມາເປັນເວລາຫຼາຍປີ. ເປົ້າໝາຍອັນເປັນພື້ນຖານໃນການຈັດຕັ້ງກຸ່ມແມ່ນເພື່ອ *ສະໜອງຄວາມຊ່ວຍເຫຼືອ* ເຊັ່ນວ່າ: ການຝຶກອົບຮົມ, ປັດໃຈນຳເຂົ້າ ຫຼື ສິນເຊື່ອ, ມີຫຼາຍຕົວຢ່າງສຳລັບກຸ່ມຊາວກະສິກອນໃນການເຂົ້າຮ່ວມຢ່າງຕັ້ງໜ້າໃນການເຂົ້າຮ່ວມເຊັ່ນ: *ການຜະລິດ, ການຕະຫຼາດ ແລະ ການໃຫ້ການບໍລິການດ້ານອື່ນໆ.*

ລັດຖະບານລາວໄດ້ສຸມໃສ່ໃນການສັງລວມເອົາບົດບາດຂອງອົງການຈັດຕັ້ງຂອງຊາວກະສິກອນໃນການພັດທະນາວຽກງານດ້ານກະສິກຳ. ຍຸດທະສາດການພັດທະນາດ້ານກະສິກຳຂອງຂະຊວງກະສິກຳ ແລະ ປ່າໄມ້ (ADS) 2010 – 2020 ໄດ້ກ່າວເຖິງການປ່ຽນບົດບາດອອກຈາກການເປັນຜູ້ສະໜອງການບໍລິການພາກລັດໃຫ້ເປັນບົດບາດຂອງພາກເອກະຊົນໃນການສະໜອງການບໍລິການ ແລະ ເຮັດບົດບາດເປັນຜູ້ເອື້ອອຳນວຍໃນການພາກສ່ວນທີ່ບໍ່ແມ່ນພາກລັດ (ພາກເອກະຊົນ ແລະ ສະມາຄົມທີ່ບໍ່ຫວັງຜົນກຳໄລ) ລວມທັງອົງການຈັດຕັ້ງຂອງຊາວກະສິກອນ.

ປະສົບການໃນລາວ ແລະ ບັນດາປະເທດອື່ນໆໄດ້ສະແດງໃຫ້ເຫັນວ່າສ່ວນຫຼາຍກຸ່ມຊາວກະສິກອນແມ່ນຈັດຂຶ້ນໂດຍ “ໂຄງການ” ມີຈຳໜ່ຍທີ່ສຸດທີ່ຊາວກະສິກອນຈະເລີ່ມເອງ ເນື່ອງຈາກເຂົາເຈົ້າຖືກສ້າງຕັ້ງຂຶ້ນຕາມຮູບແບບຈາກຂ້າງນອກສະນັ້ນຈຶ່ງຂາດຄວາມເປັນໜຶ່ງດຽວ ແລະ ຂາດແຮງຈູງໃຈ, ສ່ວນຫຼາຍແມ່ນຈັບກຸ່ມກັນມີຈຸດປະສົງເພື່ອເຂົ້າເຖິງປັດໃຈນຳເຂົ້າ ຫຼື ວັດຖຸປະກອນຕ່າງໆ.

ການສຶກສາທີ່ໄດ້ຈັດຕັ້ງປະຕິບັດມາກ່ອນສຳລັບໜ່ວຍງານຕາມຂະແໜງການດ້ານຊາວກະສິກອນ ແລະ ທຸລະກິດກະສິກຳ (SWGAB) ໃນປີ 2011 ໄດ້ສັງລວມຄວາມແຕກຕ່າງຂອງບັນດາ ອົງການຈັດຕັ້ງຂອງຊາວກະສິກອນ ທີ່ມີຢູ່ ແລະ ໄດ້ເນັ້ນໜັກວ່າອົງການຈັດຕັ້ງຂອງຊາວກະສິກອນມີບົດບາດສຳຄັນຕໍ່ກັບການຜະລິດດ້ານກະສິກຳໃນ ສປປ ລາວ, ການຍົກລະດັບການຜະລິດຂອງຊາວກະສິກອນຂະໜາດນ້ອຍ, ສາມາດບັນລຸຕາມເປົ້າໝາຍ ທັງດ້ານປະລິມານ ແລະ ຄຸນນະພາບ ແລະ ສາມາດສ້າງສາຍສຳພັນອັນດີລະຫວ່າງຊາວກະສິກອນຜູ້ຜະລິດ ແລະ (ພາກເອກະຊົນ) ຜູ້ຊື້. ການສຶກສາຍັງໄດ້ແນະນຳອີກວ່າອົງການຈັດຕັ້ງຕ່າງໆທີ່ຈະສະໜັບສະໜູນຊາວກະສິກອນຄວນຈະຮັບຮູ້ສະພາບຄວາມເປັນຈິງຂອງຊາວກະສິກອນກ່ອນ ແລະ ການສ້າງກຸ່ມຫຍັງເພື່ອເປັນປະໂຫຍດໃຫ້ແກ່ຊາວກະສິກອນ ກ່ອນຈະສະເໜີຮູບແບບໃນການຈັດຕັ້ງກຸ່ມ.

ມັນເປັນອັນຈະແຈ້ງແລ້ວວ່າບັນດາອົງການຈັດຕັ້ງຕ່າງໆ - ອົງການຈັດຕັ້ງຂອງລັດຖະບານ, ອົງການຈັດຕັ້ງທີ່ບໍ່ສັງລັດຖະບານສາກົນ, ສະມາຄົມທີ່ບໍ່ຫວັງຜົນກຳໄລ ແລະ ພາກເອກະຊົນ - ທີ່ມີສ່ວນກ່ຽວຂ້ອງໃນການສະໜັບສະໜູນດ້ານອົງການຈັດຕັ້ງຂອງຊາວກະສິກອນໃນ ສປປ ລາວ, ມັນບໍ່ແມ່ນແຕ່ການສ້າງຄວາມຈະແຈ້ງດ້ານວິທີການ ແຕ່ມັນຕ້ອງແມ່ນຜົນໄດ້ຮັບທີ່ຈະອອກມາຈາກວິທີການດັ່ງກ່າວຈາກການຈັດຕັ້ງປະຕິບັດ ແລະ ມີຜົນສຳເລັດໃຫ້ແກ່ອົງການຈັດຕັ້ງຂອງຊາວກະສິກອນ.

## 2. ຈຸດປະສົງຂອງການສຶກສາ

ຈຸດປະສົງລວມຂອງການສຶກສາຄັ້ງນີ້ແມ່ນເພື່ອຍົກລະດັບຄວາມເຂົ້າໃຈກ່ຽວກັບອົງການຈັດຕັ້ງຕ່າງໆທີ່ກຳລັງສະໜັບສະໜູນ ແລະ ນຳໃຊ້ວິທີການທີ່ແຕກຕ່າງກັນເຂົ້າໃນການພັດທະນາອົງການຈັດຕັ້ງຂອງຊາວກະສິກອນໃນ ສປປ ລາວ<sup>1</sup>.

ການສຶກສານີ້ຈະສຸມໃສ່ບັນດາຈຸດປະສົງສະເພາະດັ່ງຕໍ່ໄປນີ້:

- ແມ່ນໃຜ? - ສ້າງແຜນວາດຂອງບັນດາອົງການຈັດຕັ້ງຕ່າງໆທີ່ສະໜັບສະໜູນອົງການຈັດຕັ້ງຂອງຊາວກະສິກອນ.

---

<sup>1</sup> ຄວາມໝາຍດ້ານ “ອົງການຈັດຕັ້ງຂອງຊາວກະສິກອນ” ກວາມເອົາກຸ່ມຮຽນຮູ້, ກຸ່ມຜະລິດ, ກຸ່ມການຕະຫຼາດທີ່ລົງຖະບຽນ ເປັນສະມາຄົມ ແລະ ສະຫະກອນ .

- ຍ້ອນຫຍັງ? - ເຫດຜົນຕົ້ນຕໍ /ຈຸດປະສົງໃນການສ້າງຕັ້ງ ແລະ ສະໜັບສະໜູນອົງການຈັດຕັ້ງຂອງຊາວກະສິກອນ (ຈາກຄວາມຄາດຫວັງຂອງການສະໜັບສະໜູນຂອງອົງການຈັດຕັ້ງ ແລະ ສົມທຽບກັບຄວາມຄາດຫວັງຂອງຊາວກະສິກອນ?
- ເຮັດແນວໃດ? - ວິທີການ ແລະ ຮູບແບບຕ່າງໆທີ່ນຳໃຊ້ໂດຍບັນດາອົງການຈັດຕັ້ງຕ່າງໆທີ່ສະໜັບສະໜູນອົງການຈັດຕັ້ງຂອງຊາວກະສິກອນ.

### 3. ວິທີການສຶກສາ

ວິທີການແມ່ນໃຊ້ວິທີການສຶກສາບັນດາຜົນຂອງການສຶກສາຜ່ານມາກ່ຽວກັບອົງການຈັດຕັ້ງຂອງຊາວກະສິກອນ, ການຈັດປະຊຸມກັບບັນດາພາກສ່ວນທີ່ມີສ່ວນຮ່ວມ- ອົງການຈັດຕັ້ງຂອງລັດຖະບານ, ອົງການຈັດຕັ້ງທີ່ບໍ່ສັງລັດຖະບານສາກົນ, ສະມາຄົມທີ່ບໍ່ຫວັງຜົນກຳໄລທີ່ສະໜັບສະໜູນການພັດທະນາອົງການຈັດຕັ້ງຂອງລັດຖະບານ, ອົງການຈັດຕັ້ງທີ່ບໍ່ສັງລັດຖະບານສາກົນ, ສະມາຄົມທີ່ບໍ່ຫວັງຜົນກຳໄລ ແລະ ພາກເອກະຊົນ ແລະ ພົບກັບພາກເອກະຊົນໃນສີ່ແຂວງ. ລາຍລະອຽດກ່ຽວກັບການດຳເນີນງານ, ແຜນການດຳເນີນງານ ແລະ ບັນດາຜູ້ທີ່ສຳພາດໃນຊ່ວງສຶກສາແມ່ນຢູ່ໃນເອກະສານຊ້ອນທ້າຍ 1.

ອົງການຈັດຕັ້ງຂອງຊາວກະສິກອນສຳລັບການສຳພາດໃນພາກສະໜາແມ່ນຄັດເລືອກເອົາປະເພດກຸ່ມທີ່ມີຄຸນລັກສະນະແຕກຕ່າງກັນ:

- ປະເພດອົງການຈັດຕັ້ງທີ່ແຕກຕ່າງກັນ;
- ອົງການຈັດຕັ້ງທີ່ມີຈຸດປະສົງແຕກຕ່າງກັນ;
- ມີຕ່ອງໂສ້ຜະລິດຕະພັນທີ່ຕ່າງກັນ;
- ມີຜູ້ສະໜັບສະໜູນທີ່ຕ່າງກັນ –ລວມທັງພາກລັດ ແລະ ບໍ່ແມ່ນພາກລັດ.

9 ອົງການຈັດຕັ້ງຂອງຊາວກະສິກອນ ແລະ ພາກເອກະຊົນໃນ 4 ແຂວງພາກໃຕ້: ບໍລິຄຳໄຊ, ຄຳມ່ວນ, ສະຫວັນນະເຂດ ແລະ ຈຳປາສັກແມ່ນຖືກຄັດເລືອກເພື່ອສຳພາດດັ່ງລາຍລະອຽດລຸ່ມນີ້:

- ກຸ່ມປູກຢາສູບທີ່ພົວພັນກັບການຜະລິດຕາມຮູບແບບສັນຍາຜູກພັນສອງສິ້ນກັບບໍລິສັດຢາສູບລາວ;
- ໂຮງສີເຂົ້າສອງແຫ່ງ ແລະ ກຸ່ມປູກເຂົ້າສອງກຸ່ມທີ່ຮ່ວມມືກັບໂຮງສີເພື່ອຕອບສະໜອງເຂົ້າໃຫ້ເຂົາເຈົ້າ;
- ກຸ່ມລ້ຽງໄກ່ທີ່ຈັດຕັ້ງໂດຍກຸ່ມຮຽນຮູ້ດ້ານເຕັກນິກ;
- ກຸ່ມປູກອ້ອຍທີ່ສະໜອງອ້ອຍໃຫ້ແກ່ໂຮງງານນ້ຳຕານ;
- ກຸ່ມປູກເຂົ້າທີ່ຈັດຕັ້ງໂດຍສະຫະກອນ;
- ຊາວກະສິກອນປູກກາເຟ ແລະ ສະຫະກອນກາເຟສອງສະຫະກອນ;
- ສະຫະກອນແຫ່ງໜຶ່ງທີ່ຜະລິດປະສົມປະສານທັງປູກກາເຟ ແລະ ພືດຜັກ.

ມີພຽງແຕ່4ແຂວງພາກໃຕ້ ແລະ ອົງການຈັດຕັ້ງຂອງຊາວກະສິກອນທີ່ຜະລິດເພື່ອການຕະຫຼາດໄດ້ຮັບການສຳພາດໃນການສຶກສາຄັ້ງນີ້. ເຖິງແມ່ນວ່າມີບາງຢ່າງທີ່ຄ້າຍຄືກັນ, ຄວາມເປັນຈິງບາງແຫ່ງທີ່ມີພູມສັນຖານຕ່າງກັນ ບັນຫາອາດຈະພົບຕ່າງກັນ.

ລາຍການຄຳຖາມເພື່ອການສຳພາດໄດ້ກະກຽມສຳລັບປະເພດຂອງຜູ້ທີ່ມີສ່ວນຮ່ວມທີ່ຕ່າງກັນ ແລະ ຍັງໄດ້ດັດປັບໃຫ້ແທດເໝາະ. ລາຍລະອຽດລາຍການຄຳຖາມແມ່ນຢູ່ໃນເອກະສານຄັດຕິດທີ 2.

ຜົນໄດ້ຮັບເບື້ອງຕົ້ນຂອງການສຶກສາແມ່ນໄດ້ສະເໜີແກ້ໄຂໜ່ວຍງານຕາມຂະແໜງການກ່ຽວກັບຊາວກະສິກອນ ແລະ ທຸລະກິດກະສິກຳໃນວັນທີ 14 ພຶດສະພາ 2014. ບັນດາຄຳແນະນຳ ແລະ ການສົນທະນາຈາກສະມາຊິກແມ່ນໄດ້ນຳມາປັບປຸງບົດລາຍງານການສຶກສາຄັ້ງນີ້.

#### 4. ຜົນໄດ້ຮັບຈາກການສຶກສາ

##### 4.1 ບັນດາອົງການຈັດຕັ້ງທີ່ໃຫ້ການສະໜັບສະໜູນ ແລະ ຈຸດປະສົງໃນການສະໜັບສະໜູນອົງການຈັດຕັ້ງຂອງຊາວກະສິກອນ.

ຫຼາຍປະເພດອົງການຈັດຕັ້ງທີ່ສົ່ງເສີມ ແລະ ສະໜັບສະໜູນການພັດທະນາອົງການຈັດຕັ້ງຂອງຊາວກະສິກອນເຊັ່ນ: ອົງການຈັດຕັ້ງຂອງລັດຖະບານ, ອົງການຈັດຕັ້ງທີ່ບໍ່ສັງລັດຖະບານສາກົນ, ສະມາຄົມທີ່ບໍ່ຫວັງຜົນກຳໄລ ແລະ ພາກເອກະຊົນ. ວິໄສທັດສໍາລັບການສະໜັບສະໜູນອົງການຈັດຕັ້ງຂອງຊາວກະສິກອນແມ່ນມີຄວາມຄ້າຍກັນສໍາລັບອົງການຈັດຕັ້ງຂອງລັດຖະບານ, ອົງການຈັດຕັ້ງທີ່ບໍ່ສັງລັດຖະບານສາກົນ, ສະມາຄົມທີ່ບໍ່ຫວັງຜົນກຳໄລ. ເຖິງຢ່າງໃດກໍ່ຕາມ, ເນື່ອງຈາກບົດບາດ ແລະ ຄວາມຄາດຫວັງຂອງເຂົາເຈົ້າແມ່ນວາງຂະໜາດທີ່ມີລະດັບຕ່າງກັນເຊັ່ນ: ຜູ້ໃຫ້ທຶນສຸມໃສ່ວິໄສທັດ ແລະ ຈຸດປະສົງໃນລະດັບ(ຍຸດທະສາດ). ອົງການຈັດຕັ້ງທີ່ບໍ່ສັງລັດຖະບານສາກົນ/ໂຄງການ, ສະມາຄົມທີ່ບໍ່ຫວັງຜົນກຳໄລແມ່ນເລັ່ງໃສ່ດ້ານວິທີການ, ຮູບແບບ, ການຈັດຕັ້ງປະຕິບັດໃນພາກສະໜາມ ແລະ ການປະຕິບັດລາຍວັນແມ່ນຈະໄດ້ນໍາສະເໜີໃນພາກຕໍ່ໄປ. ສ່ວນພາກເອກະຊົນເຂົາເຈົ້າມີວິທີການຂອງເຂົາເຈົ້າເອງ, ແນ່ນອນແລ້ວວ່າຈຸດປະສົງຂອງເຂົາເຈົ້າແມ່ນແນໃສ່ດ້ານຜົນກຳໄລຢ່າງແນ່ນອນ. ຈຸດປະສົງຂອງບັນດາບໍລິສັດແມ່ນມີສ່ວນຮ່ວມໃນການຫຼຸດຜ່ອນຄວາມທຸກຈົນຜ່ານການຄ້າທີ່ມີຄວາມຍຸດຕິທຳ ຂຶ້ນຢູ່ກັບພາບພຶດທີ່ເຂົາເຈົ້າຈະສະໜອງໃຫ້ແກ່ລູກຄ້າຂອງເຂົາເຈົ້າ.

##### 4.1.1 ຜູ້ໃຫ້ທຶນ, ອົງການຈັດຕັ້ງທີ່ບໍ່ສັງລັດຖະບານສາກົນ, ສະມາຄົມທີ່ບໍ່ຫວັງຜົນກຳໄລ

ສໍາລັບທຸກພາກສ່ວນ, ອົງການຈັດຕັ້ງຂອງຊາວກະສິກອນແມ່ນເປັນກະບອກສຽງໃຫ້ແກ່ຊາວກະສິກອນ, ເພື່ອຕໍ່ສູ້ກັບຄວາມທຸກຍາກ ແລະ ແກ້ໄຂຄວາມບໍ່ເທົ່າທຽມກັນໃນລະດັບທ້ອງຖິ່ນ. ມີເປົ້າໝາຍໃນການສ້າງຄວາມເຂັ້ມແຂງໃຫ້ແກ່ຊາວກະສິກອນເພື່ອວ່າເຂົາເຈົ້າຈະສາມາດເລືອກສິ່ງທີ່ຖືກຕ້ອງໃນການປັບຕົວເຂົ້າໃນການປ່ຽນແປງ ຕົວຢ່າງ: ການຂ້າມຜ່ານຈາກການຜະລິດດ້ານກະສິກໍາທີ່ພຸ້ມກິນສູ່ການຜະລິດເປັນສິນຄ້າ.

ໂດຍທົ່ວໄປສະມາຄົມຜູ້ປຸກກາເຟແມ່ນນໍາໃຊ້ຮູບແບບ “ກຸ່ມຜະລິດ”, ເນື່ອງຈາກວ່າຄວາມເຂົ້າໃຈຂອງເຂົາເຈົ້າແມ່ນອົງການຈັດຕັ້ງຂອງຊາວກະສິກອນແມ່ນສະມາຄົມທີ່ເປັນທາງການ ແລະ ມີຈຸດປະສົງທີ່ເຊື່ອມໂຍງດ້ານນິຕິກຳ. ອົງໃສ່ປະສິບການຂອງເຂົາເຈົ້າດ້ານກາເຟ, ສະມາຄົມຜູ້ປຸກກາເຟ ແມ່ນສຸມໃສ່ດ້ານທຸລະກິດທີ່ຈຳເປັນຂັ້ນຕອນໃນການລິເລີ່ມເພື່ອຄວາມສໍາເລັດ ແລະ ເປັນປະເດັນສໍາຄັນໃນການສ້າງຄວາມຍືນຍົງໃຫ້ແກ່ກຸ່ມຜູ້ຜະລິດ.

ຜ່ານການສົ່ງເສີມອົງການຈັດຕັ້ງຂອງຊາວກະສິກອນ, ຜູ້ໃຫ້ທຶນ, ອົງການຈັດຕັ້ງທີ່ບໍ່ສັງລັດຖະບານສາກົນ, ສະມາຄົມທີ່ບໍ່ຫວັງຜົນກຳໄລແມ່ນມີຈຸດປະສົງອັນສະເພາະຂອງໃຜລາວ. ວິໄສທັດ, ຍຸດທະສາດ ແລະ ວິທີການຈັດຕັ້ງປະຕິບັດແມ່ນໄດ້ສັງລວມໃນແຜນວາດຂ້າງລຸ່ມ.



ແຜນວາດ 1: ວິໄສທັດ, ຍຸດທະສາດ ແລະ ວິທີການຈັດຕັ້ງປະຕິບັດ (ຜູ້ໃຫ້ທຶນ, ອົງການຈັດຕັ້ງທີ່ບໍ່ສັງລັດຖະບານສາກົນ, ສະມາຄົມທີ່ບໍ່ຫວັງຜົນກຳໄລ)

**ເປົ້າໝາຍລວມ** ແມ່ນແນໃສ່ໃນການກຳນົດສຸດປະສົງເປັນຫຼັກໃນລະດັບຄົວເຮືອນ (ການຫຼຸດຜ່ອນຄວາມທຸກຍາກ, ການຄ້ຳປະກັນອາຫານ ແລະ ໂພສະນາການ, ການສ້າງຄວາມເຂັ້ມແຂງໃຫ້ແກ່ຊາວກະສິກອນ), ແນໃສ່ຊຸມຊົນຂອງຊາວກະສິກອນທີ່ເຮັດວຽກເປັນກຸ່ມ (ຊາວກະສິກອນເປັນຕົວແທນ ແລະ ຮັບຮູ້) ແລະ ຈຸດປະສົງດ້ານເສດຖະກິດມະຫາພາກ (ຊ່ວຍໃນການພັດທະນາເສດຖະກິດແຫ່ງຊາດ). ເຖິງຢ່າງໃດກໍຕາມ, ປະສົບການໄດ້ສະແດງໃຫ້ເຫັນວ່າການພັດທະນາເສດຖະກິດແຫ່ງຊາດບໍ່ໄດ້ຊ່ວຍໃນການຫຼຸດຜ່ອນຄວາມທຸກຍາກໂດຍກົງ.

ໃນລະດັບ**ຜົນໄດ້ຮັບ**, ແນວຄວາມຄິດແມ່ນເຮັດແນວໃດເພື່ອເພີ່ມຜົນຜະລິດ, ລາຍຮັບ ແລະ ມູນຄ່າເພີ່ມໃນບ່ອນທີ່ສາມາດເຮັດໄດ້, ເຊື່ອມໂຍງກັບຊາວກະສິກອນເຂົ້າຫາຕະຫຼາດທີ່ມີສະພາບ ແລະ ເງື່ອນໄຂທີ່ມີຄວາມຍຸດຕິທຳ, ຍົກລະດັບຄຸນນະພາບຂອງຜະລິດຕະພັນ, ເຮັດໃຫ້ມີການລົງທຶນຕ່ຳ ແລະ ເອື້ອອຳນວຍໃຫ້ເຂົ້າເຖິງປັດໃຈນຳເຂົ້າ, ສາມາດສ້າງລາຍຮັບໄດ້ຫຼາຍດ້ານຈາກກິດຈະກຳຫາລາຍໄດ້ ແລະ ໃນບາງກໍລະນີແມ່ນເປັນການກະຕຸ້ນແກ່ການແປຮູບຜະລິດຕະພັນ ແລະ ສ້າງມູນຄ່າເພີ່ມໃນລະດັບທ້ອງຖິ່ນ. ໜຶ່ງໃນຜົນໄດ້ຮັບຫຼັກກຳແມ່ນຊາວກະສິກອນກາຍເປັນຜູ້ສະໜອງການບໍລິການຫຼາຍຂຶ້ນເລື້ອຍໆ.

ບັນດາປັດໃຈນຳເຂົ້າຈາກການສະໜອງດ້ານເຕັກນິກການຜະລິດ ແລະ ຄວາມຊຳນານທັງສອງສິ່ງເຫຼົ່ານີ້ແມ່ນມີຄວາມຈຳເປັນດ້ານການພັດທະນາຊັບພະຍາກອນມະນຸດ. ການສະໜັບສະໜູນດ້ານການເງິນແມ່ນການສະໜັບສະໜູນຜ່ານຮູບແບບສິນເຊື້ອ ແລະ ທຶນໝູນວຽນ. ທ້າຍສຸດ, ການເຂົ້າເຖິງຂໍ້ມູນ(ຕົວຢ່າງ: ລາຄາຕະຫຼາດ ແລະ ດ້ານເຕັກນິກ) ແມ່ນໄດ້ຖືກນຳໃຊ້ເປັນເຄື່ອງມືເຮັດໃຫ້ຊາວກະສິກອນມີຄວາມເຂັ້ມແຂງ.

ການສະໜັບສະໜູນດັ່ງທີ່ກ່າວມາທັງໝົດນັ້ນໂດຍທົ່ວໄປແລ້ວແມ່ນເລີ່ມຈາກການສະໜັບສະໜູນດ້ານເຕັກນິກ ແຕ່ບາງກໍລະນີແມ່ນເຮັດປະສົມປະສານກັບການເຂົ້າເຖິງສິນເຊື້ອ ຫຼື ກອງທຶນພັດທະນາ.

ສິ່ງທີ່ເປັນຫ່ວງກໍແມ່ນການສະໜັບສະໜູນໃຫ້ແກ່ກຸ່ມທີ່ຍັງດ້ອຍໂອກາດໃຫ້ຫຼາຍຂຶ້ນ (ຕົວຢ່າງ: ຄົນທຸກຍາກ, ຊົນເຜົ່າສ່ວນໜ້ອຍ, ແມ່ຍິງ) ແລະ ຕ້ອງການໃຫ້ເຂົາເຈົ້າມີໂອກາດໄດ້ຮັບການສະໜັບສະໜູນເຊັ່ນກັນ.

ທຸກພາກສ່ວນກໍຍອມຮັບວ່າຈຳເປັນຕ້ອງມີຄວາມຍືດຍຸນຕໍ່ກັບຈຸດປະສົງ ແລະ ຄວາມເປັນເອກະລັກສະເພາະຂອງອົງການຈັດຕັ້ງຂອງຊາວກະສິກອນ ເພື່ອໃຫ້ຊາວກະສິກອນໄດ້ມີໂອກາດໃນການຕັດສິນໃຈດ້ວຍເຂົາເຈົ້າເອງ. ຜູ້ໃຫ້ທຶນ, ອົງການຈັດຕັ້ງຂອງລັດຖະບານ, ອົງການຈັດຕັ້ງທີ່ບໍ່ສັງລັດຖະບານສາກົນ, ສະມາຄົມທີ່ບໍ່ຫວັງຜົນກຳໄລທັງໝົດໄດ້ເປີດໂອກາດໃນການສະໜັບສະໜູນ.

ໝູນບັນດາກຸ່ມປະເພດຕ່າງໆ, ສຸມໃສ່ຕ້ອງໄດ້ມຸ່ນຄ່າອັນດຽວ ຫຼື ຫຼາຍເປົ້າໝາຍ, ເປັນທາງການ ແລະ ບໍ່ເປັນທາງການເທົ່າທີ່ມັນຈະເກີດຜົນປະໂຫຍດໃຫ້ແກ່ບັນດາສະມາຊິກຂອງກຸ່ມຊາວກະສິກອນ.

ການສະໜັບສະໜູນໃຫ້ແກ່ບັນດາອົງການຈັດຕັ້ງຂອງຊາວກະສິກອນຈາກອົງການຈັດຕັ້ງທີ່ບໍ່ສັງລັດຖະບານສາກົນສາມາດກວາມເອົາການສະນັບສະໜູນຫຼາຍດ້ານ ລວມທັງການປະຕິບັດ, ວິທີການຕ່າງໆ ແລະ ລາຍລະອຽດດັ່ງກ່າວແມ່ນໄດ້ສົນທະນາໃນພາກທີ 4.2.

ຂໍ້ມູນລະອຽດທີ່ໜອງໃຫ້ຈາກບັນດາຜູ້ໃຫ້ທຶນ ແລະ ອົງການຈັດຕັ້ງທີ່ບໍ່ສັງລັດຖະບານສາກົນໃນກອງປະຊຸມແມ່ນໄດ້ປະກອບໃສ່ເອກະສານຄັດຕິດ 3 ແລະ ເອກະສານຄັດຕິດ 4. ລາຍລະອຽດຂໍ້ມູນຈາກບັນດາສະມາຄົມທີ່ບໍ່ຫວັງກາໄລ (ສະມາຄົມພັດທະນາກະສິກຳຍືນຍົງ ແລະ ສະພາບແວດລ້ອມ ແລະ ສະມາຄົມແລກປ່ຽນຄວາມຮູ້ ແລະ ຂໍ້ມູນຂ່າວສານ) ແມ່ນໄດ້ປະກອບໃສ່ ເອກະສານຄັດຕິດທີ່ 5. ສະມາຄົມແລກປ່ຽນຄວາມຮູ້ ແລະ ຂໍ້ມູນຂ່າວສານ (CLICK) ບໍ່ໄດ້ສ້າງຕັ້ງກຸ່ມໃໝ່ແຕ່ວ່າເຮັດວຽກກຸ່ມທີ່ມີຢູ່ແລ້ວເພື່ອສະໜອງຂໍ້ມູນຂ່າວສານ ຕົວຢ່າງ: ການສ້າງຕັ້ງສູນຮຽນຮູ້ຂອງຊຸມຊົນໃນລະດັບບ້ານ. ສະມາຄົມພັດທະນາກະສິກຳຍືນຍົງ ແລະ ສະພາບແວດລ້ອມ (SAEDA) ມີຄວາມຊ່ຽວຊານດ້ານການເອື້ອອຳນວຍໃນການພັດທະນາ ອົງການຈັດຕັ້ງຂອງຊາວກະສິກອນ ແລະ ການເອື້ອອຳນວຍເຕັກນິກດ້ານກະສິກຳຍືນຍົງ.

#### 4.1.2 ພາກເອກະຊົນ

ພາກເອກະຊົນມີວິໄສທັດສະເພາະຕໍ່ກັບອົງການຈັດຕັ້ງຂອງຊາວກະສິກອນ ເຊິ່ງມີຄວາມແຕກຕ່າງຈາກບັນດາຜູ້ໃຫ້ທຶນ, ອົງການຈັດຕັ້ງທີ່ບໍ່ສັງລັດຖະບານສາກົນ, ສະມາຄົມທີ່ບໍ່ຫວັງຜົນກຳໄລ.

ຊ່ວງໄລຍະການສຶກສາໄດ້ລົງສຳພາດ 3 ກໍລະນີ: ໃນກໍລະນີທີ 1, ແມ່ນພາກເອກະຊົນໄດ້ລິເລີ່ມການຈັດຕັ້ງກຸ່ມຊາວກະສິກອນ (ບໍລິສັດຢາສູບລາວ-ກໍລະນີສຶກສາໃນເອກະສານຄັດຕິດທີ 6). ໃນກໍລະນີທີ 2, ແມ່ນພາກເອກະຊົນຮ່ວມມືກັບໂຄງການພັດທະນາເພື່ອຈັດຕັ້ງກຸ່ມຊາວກະສິກອນ (ຊາວກະສິກອນສະໜອງເຂົ້າໃຫ້ແກ່ໂຮງສີ, ກໍລະນີສຶກສາໃນເອກະສານຄັດຕິດທີ 7). ໃນກໍລະນີສຸດທ້າຍ, ແມ່ນບໍລິສັດທີ່ເຄີຍຕິດຕໍ່ໂດຍກົງກັບຊາວກະສິກອນແຕ່ລະຄົນ ແລະ ຕອນນີ້ບໍ່ມີທາງເລືອກຕ້ອງໄດ້ຕິດຕໍ່ກັບກຸ່ມ ຊຶ່ງຈັດຕັ້ງຂຶ້ນໂດຍ ອົງການຈັດຕັ້ງຂອງຊາວກະສິກອນ ໂດຍໄດ້ຮັບການຊ່ວຍເຫຼືອຈາກຜູ້ສະໜັບສະໜູນອື່ນ (ເບິ່ງກໍລະນີສຶກສາຂອງກຸ່ມປູກອ້ອຍໃນເອກະສານຄັດຕິດທີ 8 ແລະ ກໍລະນີສຶກສາກຸ່ມຜູ້ປູກກາເຟໃນເອກະສານຄັດຕິດທີ 9).

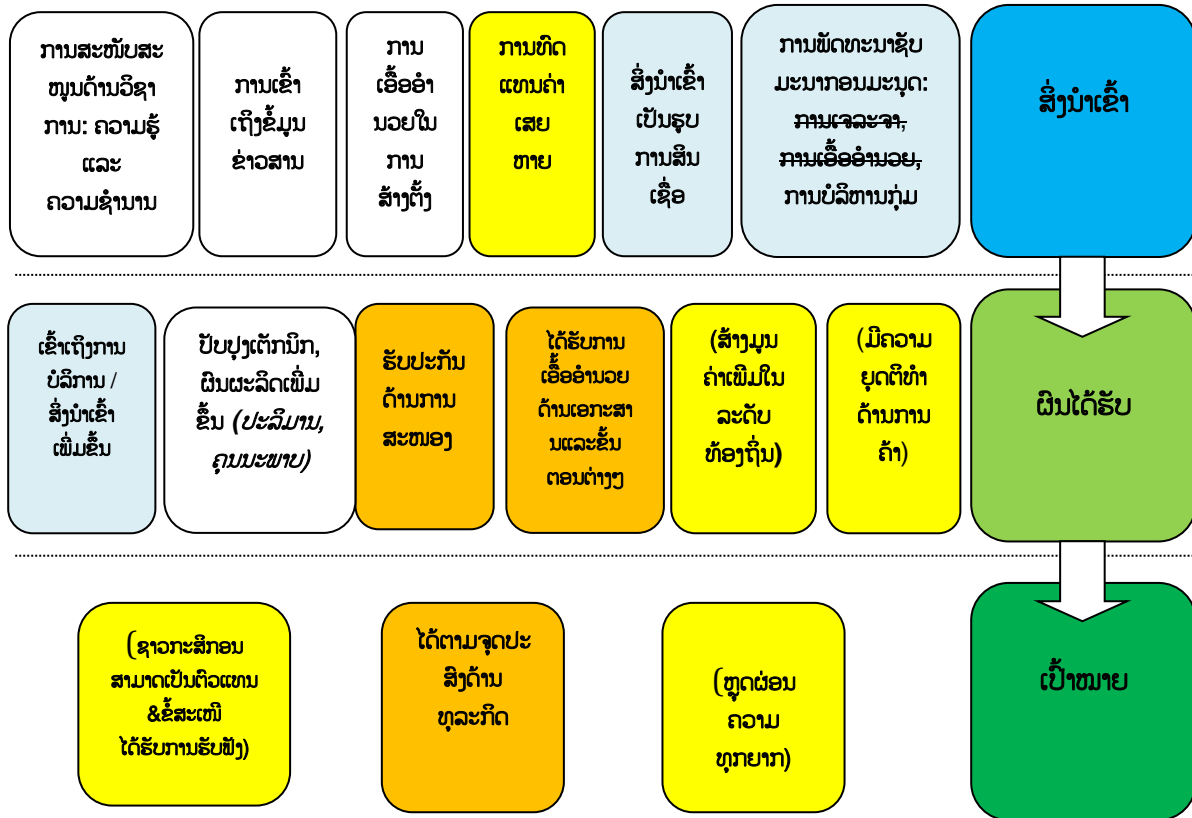
ໃນເມື່ອໄດ້ເລືອກທີ່ຈະຮ່ວມມືກັບອົງການຈັດຕັ້ງຂອງຊາວກະສິກອນ, ຈຸດປະສົງຂອງພາກເອກະຊົນແມ່ນເພື່ອຮັບປະກັນການສະໜອງຜະລິດຕະພັນ-ໄດ້ຕາມມາດຖານຄຸນນະພາບທີ່ຕ້ອງການ ແລະ ສະໜອງຜະລິດຕະພັນໄດ້ຕາມປະລິມານທີ່ຕ້ອງການຢ່າງຕໍ່ເນື່ອງ. ທຳອິດເຂົາເຈົ້າຕ້ອງການໃຫ້ໄດ້ຕາມຈຸດປະສົງທາງດ້ານທຸລະກິດ ແລະ ໄດ້ກຳໄລຄືນກັບສິ່ງທີ່ໄດ້ລົງທຶນໄປ. ອົງການຈັດຕັ້ງຂອງຊາວກະສິກອນ ຍັງສາມາດເອື້ອອຳນວຍຄວາມສະດວກດ້ານການຂົນສົ່ງ ແລະ ການປະສານງານ, ໂດຍການສັງລວມເອົາຄວາມຕ້ອງການຂອງຊາວກະສິກອນ, ຈັດຕັ້ງການໃຫ້ການບໍລິການດ້ານເຕັກນິກ ຫຼື ລວບລວມຜົນຜະລິດ.

ພາກເອກະຊົນຍັງສາມາດສະໜອງການບໍລິການດ້ານການສົ່ງເສີມກະສິກຳ ແຕ່ຄວາມຕໍ່ເນື່ອງ ແລະ ຄຸນນະພາບຍັງບໍ່ທັນເຮັດໄດ້ດີ (ຕົວຢ່າງ: ອ້ອຍ, ຢາສູບ, ເຂົ້າ). ໃນບາງກໍລະນີຂອງການປູກກາເຟ, ບໍລິສັດບໍ່ສາມາດຕອບສະໜອງໄດ້ຕາມຄຳໝັ້ນສັນຍາຕາມຮູບແບບ ສັນຍາລະບົບ "2+3" <sup>2</sup>. ການສະໜອງປັດໃຈນຳເຂົ້າໃຫ້ແກ່ຊາວກະສິກອນທຸກກໍລະນີແມ່ນຕ້ອງໄດ້ໃຊ້ຄືນຫຼັງຈາກການເກັບກ່ຽວຜົນລະປູກ. ອັດຕາດອກເບ້ຍສຳລັບປັດໃຈນຳເຂົ້າແມ່ນສູງເຖິງ 50% ພາຍໃນເວລາ 8 ເດືອນ ສຳລັບກໍລະນີຂອງໂຮງງານອ້ອຍ. ຊາວກະສິກອນຜູ້ປູກອ້ອຍບາງຈຳນວນແມ່ນບໍ່ສາມາດຈ່າຍໜີ້ໄດ້ ເນື່ອງຈາກວິທີການສະໜອງຂອງບໍລິສັດແມ່ນບໍ່ເໝາະສົມ ແລະ ຊາວກະສິກອນຈຳນວນໜຶ່ງແມ່ນຕ້ອງໄດ້ຂາຍດິນຂອງເຂົາເຈົ້າໄປ. ບໍລິສັດອື່ນໆກໍ່ສັງເກດເຫັນວ່າການ

<sup>2</sup> "2+3" ໝາຍຄວາມວ່າຊາວກະສິກອນລົງທຶນເປັນດິນ ແລະ ແຮງງານ, ບໍລິສັດລົງທຶນເປັນປັດໃຈນຳເຂົ້າການຜະລິດ, ການສົ່ງເສີມດ້ານເຕັກນິກ ແລະ ຕະຫຼາດ.

ຈັດການເງິນກຸ້ຢືມແມ່ນບໍ່ໂປ່ງໃສ ແລະ ຊາວກະສິກອນບໍ່ສາມາດຈ່າຍຄືນໄດ້, ບາງບໍລິສັດແມ່ນເອື້ອອຳນວຍໃຫ້ເຂົ້າຫາທະນາຄານ.

ແຜນວາດສະແດງລຸ່ມນີ້ແມ່ນການສັງລວມວິໄສທັດ ແລະ ຍຸດທະສາດຂອງພາກເອກະຊົນ ເຊິ່ງມີຄວາມແຕກຕ່າງຈາກບັນດາຜູ້ໃຫ້ທຶນ, ອົງການຈັດຕັ້ງທີ່ບໍ່ສັງລັດຖະບານສາກົນ, ສະມາຄົມທີ່ບໍ່ຫວັງຜົນກຳໄລ ເບິ່ງຕາມສີທີ່ຕ່າງກັນ.



ແຜນວາດ 2: ວິໄສທັດ, ຍຸດທະສາດ ແລະ ວິທີການແຊກແຊງ (ພາກເອກະຊົນ).

ວິທີການເຮັດວຽກຂອງພາກເອກະຊົນກັບອົງການຈັດຕັ້ງຂອງຊາວກະສິກອນແມ່ນມີຫຼາຍຮູບແບບທີ່ແຕກຕ່າງກັນຂຶ້ນກັບບໍລິສັດ. ບໍລິສັດຈຳນວນໜຶ່ງແມ່ນມີຄວາມພ້ອມທີ່ຈະເພີ່ມເປົ້າໝາຍຂອງເຂົາເຈົ້າດ້ານວຽກງານພັດທະນາ, ລິເລີ່ມເປົ້າໝາຍຫຼຸດຜ່ອນຄວາມທຸກຍາກ. ‘ແມ່ນຫຍັງເປັນສິ່ງກະຕຸ້ນສຳລັບເຂົາເຈົ້າ? ສຳລັບບໍລິສັດສາກົນເຊັ່ນວ່າບໍລິສັດຢາສຸບລາວ, ພາບພົດທີ່ເຂົາສະໜອງໃຫ້ແກ່ລູກຄ້າຂອງເຂົາເຈົ້າແມ່ນມີຄວາມສຳຄັນຢ່າງຍິ່ງ. ເຂົາເຈົ້າຫວັງຢາກໃຫ້ເປັນການຄ້າທີ່ຍຸດຕິທຳ, ນຳມາເຊິ່ງຄວາມຢູ່ດີກິນດີຂອງຊາວກະສິກອນທີ່ເຂົາເຈົ້າຮ່ວມມືນຳ ໂດຍອີງໃສ່ສັນຍາທີ່ໄດ້ເຊັນກັນ<sup>3</sup>. ແຕ່ຢ່າງໃດກໍ່ຕາມກໍລະນີນີ້ແມ່ນມີໜ້ອຍທີ່ສຸດ.

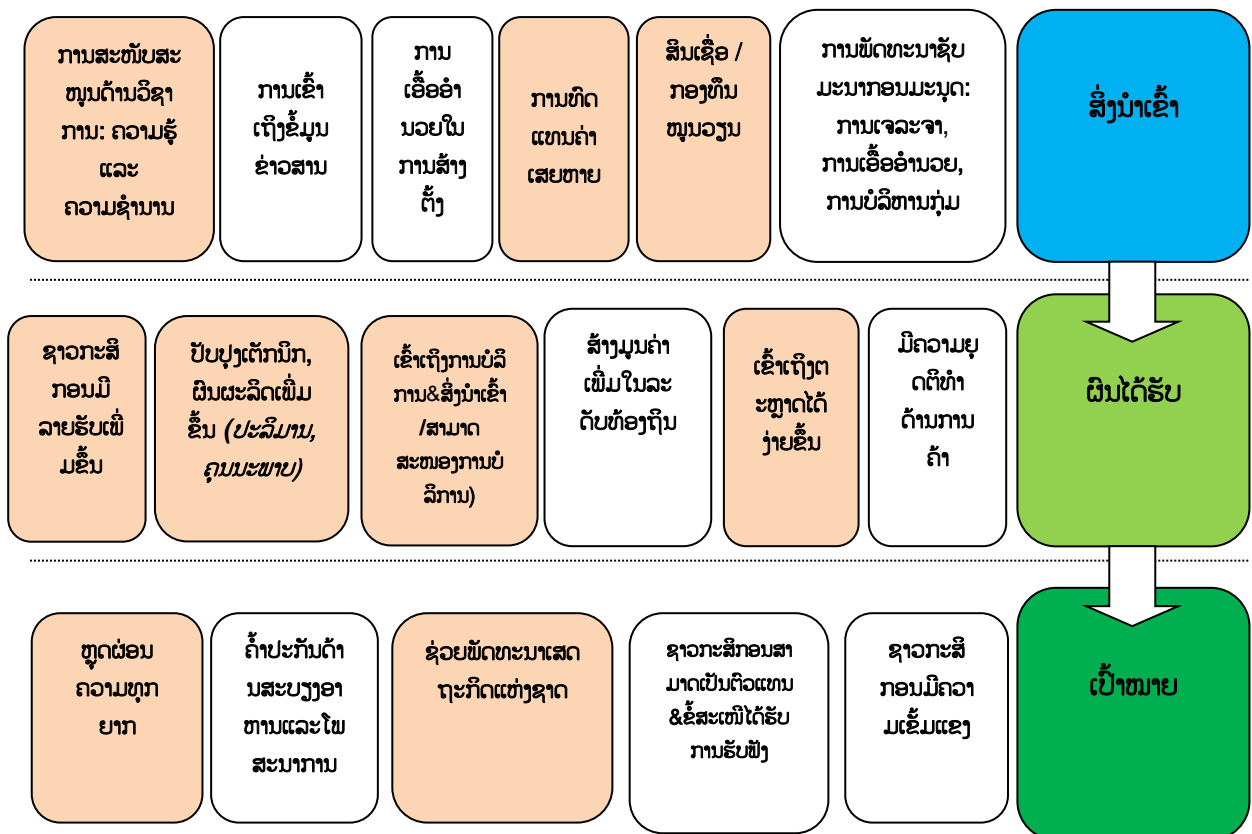
<sup>3</sup> ການນຳສະເໜີໂດຍບໍລິສັດຢາສຸບລາວໃນຊ່ວງກອງປະຊຸມກ່ຽວກັບການຜະລິດແບບມີສັນຍາ ໃນ ເດືອນ ກຸມພາ 2014

#### 4.1.3 ອົງການຈັດຕັ້ງຂອງລັດຖະບານ

ອົງການຈັດຕັ້ງຂອງຊາວກະສິກອນແມ່ນພາກສ່ວນໜຶ່ງຂອງຍຸດທະສາດການລົບລ້າງຄວາມທຸກຍາກແຫ່ງຊາດ(1)ເພື່ອສັງລວມທຸກອົງປະກອບຂອງສັງຄົມເຂົ້າໃນຂະບວນການພັດທະນາ ແລະ (2) ເພື່ອເປັນການສ້າງປະເທດໃຫ້ເປັນທີ່ຮູ້ຈັກຈາກເສດຖະກິດລະດັບພາກພື້ນກໍ່ຄືໃນໂລກ.

ເຂົ້າໃຈອົງການຈັດຕັ້ງຂອງຊາວກະສິກອນຢ່າງຈະແຈ້ງ ແລະ ເຮັດວຽກຮ່ວມກັບຜູ້ໃຫ້ທຶນເພື່ອສະໜອງທຶນໃຫ້ແກ່ໂຄງການເພື່ອຈັດຕັ້ງປະຕິບັດ. ໃນເວລາດຽວກັນ, ອົງການຈັດຕັ້ງຂອງຊາວກະສິກອນ ແລະ ກຸ່ມຜະລິດ ສາມາດປະກອບສ່ວນຢ່າງຕັ້ງໜ້າເພື່ອຕອບສະໜອງຈຸດປະສົງການພັດທະນາດ້ານກະສິກໍາ ແລະ ເສດຖະກິດຂອງລັດຖະບານ.

ແຜນວາດຂ້າງລຸ່ມສະແດງໃຫ້ເຫັນວິໄສທັດ, ຍຸດທະສາດ ແລະ ວິທີການຂອງລັດຖະບານ. ມັນສັງລວມເອົາບັນດາຄວາມມາຍສໍາຄັນ ແລະ ແນວຄວາມຄິດທີ່ນໍາໃຊ້ເລື້ອຍໃນສື່ສໍາລັບການສະເໜີໂຄງການພັດທະນາ ເຊິ່ງໄດ້ໝາຍເປັນສີແດງ.



ແຜນວາດ 3: ວິໄສທັດ, ຍຸດທະສາດ ແລະ ວິທີການແຊກແຊງ (ລັດຖະບານ).

ກົມສິ່ງເສີມກະສິກໍາ ແລະ ສະຫະກອນ (DAEC) ແມ່ນມີພາລະບົດບາດໃນການຮັບຜິດຊອບດ້ານການພັດທະນາອົງການຈັດຕັ້ງຂອງຊາວກະສິກອນ. ທັງເປັນເຈົ້າພາບໃນການຈັດຕັ້ງໂຄງການພັດທະນາດ້ານກະສິກໍາຫຼາຍໂຄງການ, ເຊິ່ງໄດ້ຮັບການຈັດຕັ້ງປະຕິບັດຫຼາຍຮູບແບບທີ່ຮັບໃຊ້ໃຫ້ແກ່ເປົ້າໝາຍ, ການຈັດຕັ້ງ, ການຄຸ້ມຄອງ ແລະ ສະນັບສະໜູນ ພ້ອມທັງຜົນໄດ້ຮັບຂອງອົງການຈັດຕັ້ງຂອງຊາວກະສິກອນ. ລາຍລະອຽດກ່ຽວກັບບັນດາໂຄງການເຫຼົ່ານີ້ແມ່ນໄດ້ສັງລວມໃນເອກະສານຊ້ອນທ້າຍ 10. ຫຼາຍໂຄງການໄດ້ສະໜັບສະໜູນໃນການສ້າງບັນດາຄູ່ມືແນະນໍາ, ຫຼັກການຕ່າງໆ ແລະ ວິທີການສໍາລັບການສໍາຫັບສະໜູນການພັດທະນາອົງການຈັດຕັ້ງຂອງຊາວກະສິກອນໃນພາກປະຕິບັດ.

ສໍາລັບລັດຖະບານ, ການກໍ່ສ້າງຊົນລະປະທານໃຫ້ແກ່ຊາວກະສິກອນຖືເປັນສິ່ງສໍາຄັນ. ດໍາລັດຂອງນາຍຍົກ ເລກທີ. 26 (1998), ວ່າດ້ວຍຄວາມຈໍາເປັນໃນການມອບໝາຍໃຫ້ກຸ່ມນໍາໃຊ້ນໍາຊາວກະສິກອນເປັນຜູ້ຄຸ້ມຄອງ ແລະ ປົວລະບົດຮັກສາ.

ກ່ຽວກັບບັນຫານີ້, ກົມຊົນລະປະທານໄດ້ສະໜັບສະໜູນຢ່າງເປັນລະບົບໃນການສ້າງກຸ່ມຊາວກະສິກອນເພື່ອບໍລິຫານຈັດການຊົນລະປະທານ.

#### 4.1.4 ຄວາມຄາດຫວັງຂອງຊາວກະສິກອນ

ໂດຍການຈັດຕັ້ງເປັນເປັນກຸ່ມຊາວກະສິກອນມີຄວາມຄາດຫວັງຢາກຈະປະປຸງຊີວິດການເປັນຢູ່ ແລະ ສ້າງລາຍຮັບໃຫ້ແກ່ເຂົາເຈົ້າ. ບັນດາສິ່ງຕ່າງໆໄດ້ສະແດງໃຫ້ເຫັນພາບຂອງອົງການຈັດຕັ້ງຂອງຊາວກະສິກອນ ທີ່ຍົກລະດັບທາງດ້ານຄວາມຄາດຫວັງກ່ຽວກັບການສິ່ງຂອງ ແລະ ລາງວັນທີ່ຈະໄດ້ຮັບຫຼັງຈາກເປັນສະມາຊິກຂອງກຸ່ມຊາວກະສິກອນ.

ໃນເວລາດຽວກັນ, ພວກເຂົາເຈົ້າຍັງເຂົ້າໃຈວ່າອົງການຈັດຕັ້ງຂອງຊາວກະສິກອນ ເປັນພາກສ່ວນໜຶ່ງຂອງນະໂຍບາຍຂອງລັດຖະບານ ແລະ ຍັງເຂົ້າໃຈວ່າ *"ແມ່ນວິທີການເຮັດວຽກທີ່ດີກວ່າ ແລະ ເປັນການດີທີ່ເຮັດວຽກເປັນກຸ່ມກວ່າການເຮັດແບບເປັນເອກະເທດ"*. ໃນບາງກໍລະນີ, ການບັງຄັບຈາກຂ້າງນອກ ແລະ ເຂົາເຈົ້າຮູ້ສຶກວ່າຖືກບັງຄັບໃຫ້ຍອມຮັບໃນການເຂົ້າຮ່ວມອົງການຈັດຕັ້ງຂອງຊາວກະສິກອນ.

ສະມາຊິກມີຄຳເຫັນຕໍ່ກັບຜົນປະໂຫຍດທີ່ໄດ້ຮັບຕົວຈິງຈາກຊາວກະສິກອນທີ່ຖືກປະເມີນທີ່ຢູ່ໃນກຸ່ມແມ່ນມີຄວາມແຕກຕ່າງ. ບາງຕົວຢ່າງຂ້າງລຸ່ມສະແດງໃຫ້ເຫັນບັນດາຜົນໄດ້ຮັບ ແລະ ຍັງສະແດງໃຫ້ເຫັນຄວາມຫຍຸ້ງຍາກຕົວຈິງທີ່ບັນດາອົງການຈັດຕັ້ງຂອງຊາວກະສິກອນປະເຊີນໜ້າຢູ່. ໃນສອງກໍລະນີສອງສະຫະກອນ-ສະຫະກອນປູກເຂົ້າບ້ານຄືລີ້ ແລະ ສະຫະກອນປູກພືດຜັກ ແລະ ປູກກາເຟ (ACBPC) ແມ່ນຢູ່ໃນເອກະສານຄັດຕິດທີ 11 ແລະ 12.

ຕົວຢ່າງອື່ນໆໃນຂ້າງລຸ່ມໝາຍເຖິງການບໍລິຫານຈັດການລະຫວ່າງ ອົງການຈັດຕັ້ງຂອງຊາວກະສິກອນ ແລະ ພາກເອກະຊົນ: ຊາວສວນຜູ້ປູກຢາສູບ (ເອກະສານຄັດຕິດ 6), ການຮ່ວມມືກັນລະຫວ່າງເຈົ້າຂອງໂຮງສີ ແລະ ຊາວກະສິກອນປູກເຂົ້າ (ເອກະສານຄັດຕິດ 7) ແລະ ຊາວສວນປູກອ້ອຍ (ເອກະສານຄັດຕິດທີ 8).

#### ຜົນປະໂຫຍດ:

- **ສິ່ງຜົນກະທົບຕໍ່ການຜະລິດ, ຄຸນນະພາບ ແລະ ລາຄາ.** ມີປະໂຫຍດຕໍ່ດ້ານເຕັກນິກໃໝ່ສໍາລັບການປູກກາເຟ ແລະ ການແປຮູບ, ການແນະນຳກາເຟອິນຊີ ແລະ ການຍື່ນຍີນດ້ານການຄ້າທີ່ເປັນທຳ, AGPC ໄດ້ຊ່ວຍໃນການຍົກລະດັບດ້ານຄຸນນະພາບ, ລາຄາ ແລະ ຂະຫຍາຍຕະຫຼາດກາເຟຈາກພູພຽງບໍລິເວນ. ລວມທັງຊາວກະສິກອນຜູ້ທີ່ບໍ່ແມ່ນສະມາຊິກກຸ່ມກໍໄດ້ຮັບຜົນປະໂຫຍດຈາກຂະບວນການປ່ຽນແປງດັ່ງກ່າວ.
- **ການຄ້າປະກັນດ້ານຕະຫຼາດ ແລະ ລາຄາຕໍ່າສຸດ.** ມີປະໂຫຍດຕໍ່ດ້ານການເຂົ້າເຖິງແນວພັນເຂົ້າຄຸນນະພາບ ແລະ ບັນດາປັດໃຈນຳເຂົ້າອື່ນໆ, ຊາວກະສິກອນຮ່ວມມືກັບເຈົ້າຂອງໂຮງສີ ໄດ້ຮັບການຍົກປະລິມານຜົນຜະລິດ ແລະ ຄຸນນະພາບ, ຕອບສະໜອງໄດ້ຕາມຄວາມຕ້ອງການຂອງຕະຫຼາດ ແລະ ຊ່ວຍໃຫ້ຂາຍໃຫ້ແກ່ເຈົ້າຂອງໂຮງສີໄດ້ງ່າຍຂຶ້ນ. ການຄ້າປະກັນລາຄາຕໍ່າສຸດໄດ້ລະບຸຢູ່ໃນສັນຍາການຜະລິດ. ການເກັບຊື້ ແລະ ຂົນສົ່ງເຂົ້າຈາກສະມາຊິກກຸ່ມແມ່ນໄດ້ຮັບການເອື້ອອຳນວຍຈາກອົງການຈັດຕັ້ງຂອງຊາວກະສິກອນໃນລະດັບທ້ອງຖິ່ນ, ເຊິ່ງເປັນການຫຼຸດຜ່ອນຄ່າຂົນສົ່ງ.
- **ການເຂົ້າເຖິງປັດໃຈນຳເຂົ້າ ແລະ ສິນເຊື່ອ.** ທຶນກູ້ຢືມສາມາດຊ່ວຍເປັນເຄື່ອງມືໃນການເຂົ້າເຖິງປັດໃຈການຜະລິດ, ແຕ່ວ່າມີມູນຄ່າສູງ ແລະ ຕ້ອງໄດ້ບໍລິຫານຈັດການຢ່າງເຂັ້ມງວດໂດຍອົງການຈັດຕັ້ງຂອງຊາວກະສິກອນ ຫຼື ພາກເອກະຊົນ. ພາກເອກະຊົນ ຫຼື ອົງການຈັດຕັ້ງຂອງຊາວກະສິກອນຊື້ປຸຍ ໃນລາຄາຂາຍຍົກແລ້ວຂາຍໃຫ້ສະມາຊິກ. ຖ້າອົງການຈັດຕັ້ງຂອງຊາວກະສິກອນເປັນຜູ້ປະຕິບັດ, ລາຄາຈະຕໍ່າກວ່າລາຄາໃນທ້ອງຕະຫຼາດ. ສ່ວນພາກເອກະຊົນຄິດໄລ່ອັດຕາດອກເບ້ຍສູງ

ເຖິງ 50% ໃນໄລຍະເວລາປະມານ 8 ເດືອນ<sup>4</sup>. ທຶນກູ້ຢືມຊ່ວຍຍົກລະດັບການເຂົ້າຢ່າງປັດໃຈນຳເຂົ້າການຜະລິດຢ່າງມີປະສິດທິຜົນ, ເຖິງແມ່ນວ່າການປະເມີນ "ຍັງບໍ່ທັນລະອຽດ" ໃນກໍລະນີການໃຊ້ທຶນຕົນເອງ<sup>5</sup> ແລະ ມັນອາດນຳໄປສູ່ການເປັນໜີ້ທີ່ບໍ່ສາມາດຈ່າຍຄືນໄດ້ ແລະ ພາໃຫ້ເສຍດິນໃນທີ່ສຸດຕົວຢ່າງກໍລະນີຂອງຊາວສວນອ້ອຍ. ເກືອບໝົດທຸກກໍລະນີ, ທຶນກູ້ຢືມຈຳນວນໜຶ່ງແມ່ນບໍ່ສາມາດຈ່າຍຄືນໄດ້. ເຈົ້າຂອງໂຮງສີຕ້ອງໄດ້ຄິດລາຄາປັດໃຈນຳເຂົ້າສູງຂຶ້ນເພື່ອຄຳປະກັນຄວາມສ່ຽງ ແລະ ຄ່າໃຊ້ຈ່າຍສິ້ນເບື້ອງອື່ນໆ.

- **ຕົວແທນຂອງຊາວກະສິກອນ ແລະ ການຍົກບັນຫາທີ່ຄ້າຍຄືກັນ.** ຊາວສວນຢາສູບໄດ້ຊີ້ແຈງວ່າອົງການຈັດຕັ້ງຂອງຊາວກະສິກອນເຮັດໃຫ້ເຂົາເຈົ້າສາມາດປະສານງານກັບບໍລິສັດຢາສູບກ່ຽວກັບບັນຫາຕ່າງໆໄດ້ເປັນປົກກະຕິ. ບັນຫາສ່ວນຫຼາຍແມ່ນບັນຫາກ່ຽວກັບການຈັດປະເພດ ແລະ ລາຄາຢາສູບ.
- **ຄວາມຄິດເຫັນຂອງຊາວກະສິກອນດ້ານການຄ້າທີ່ບໍ່ຍຸດຕິທຳດ້ານການຜະລິດຕາມຮູບແບບສັນຍາຜຸກພັນສອງສິ້ນ.** ບັນຫາແມ່ນເກີດຂຶ້ນກັບຊາວສວນປູກອ້ອຍທີ່ເຫັນວ່າບໍ່ຖືກຕ້ອງ ແລະ ຮູບແບບທີ່ບໍ່ຍຸດຕິທຳຕໍ່ກັບຊາວສວນອ້ອຍ (ການຄິດໄລ່ປັດໃຈນຳເຂົ້າສູງ, ມີການເອົາປຽບດ້ານນ້ຳໜັກ ແລະ ການຄິດໄລ່ລາຄາ). ດຽວນີ້ຫົວໜ້າກຸ່ມຜູ້ທີ່ມີລະດັບການສຶກສາສູງກວ່າບັນດາສະມາຊິກຄົນອື່ນສາມາດກວດກາການຄິດໄລ່ຢ່າງຖືກຕ້ອງ. ເມື່ອລົດໄຖຂອງບໍລິສັດໄຖບໍ່ດີໃຫ້ແກ່ສະມາຊິກ, ຊາວກະສິກອນສາມາດສະເໜີຜ່ານກຸ່ມຊາວກະສິກອນ ແລະ ຕອນນີ້ແມ່ນໄດ້ຜົນ(ລົດໄຖມາໄຖຄືນໃຫ້ໂດຍບໍ່ໄດ້ເກັບຄ່າ).

### ສິ່ງທ້າທາຍຕ່າງໆ

- **ແນວຄວາມຄິດ ແລະ ປະສົບການຜ່ານມາ.** ປະສົບການດ້ານຄຳວ່າ “ສະຫະກອນ” ຜ່ານມາ -ລັດຖະບານໄດ້ຈັດຕັ້ງສະຫະກອນໃນຊ່ວງໄລຍະນັ້ນເອີ້ນວ່າສະຫະກອນລວມໝູ່ (ແລະ ໄດ້ຍົກເລີກໃນຊ່ວງປີ 1990) ແຕ່ວ່າຊາວກະສິກອນສ່ວນຫຼາຍຮູ້ສຶກຢ້ານວ່າມັນຍັງແມ່ນສະຫະກອນແບບເກົ່າ<sup>6</sup>. ຊາວກະສິກອນຈຳນວນໜຶ່ງເຂົ້າໃຈວ່າເຂົາເຈົ້າປ່ຽນແທນໂດຍ “ສະຫະກອນແບບໃໝ່” ຫຼື ເອີ້ນວ່າຮູບແບບສະຫະກອນແບບໃໝ່ທີ່ດັດແປງໃຫ້ແທດເໝາະກັບເສດຖະກິດຕະຫຼາດ. ຊາວກະສິກອນຍັງຈົດຈຳປະສົບການອັນບໍ່ດີທີ່ເຂົາເຈົ້າເຄີຍປະສົບຜ່ານມາຕົວຢ່າງ: ການຖືກຄວບຄຸມໂດຍການສັ່ງການຈາກເທິງລົງລຸ່ມ, ບໍ່ມີປະສິດຕະພາບ, ຂາດປັດໃຈນຳເຂົ້າການຜະລິດ, ຂາດເຕັກນິກການຜະລິດ, ຂາດການຝຶກອົບຮົມ ແລະ ການສົ່ງເສີມ, ຂາດການບໍລິຫານຈັດການ ແລະ ດ້ານອື່ນໆຈາກສະມາຊິກສະຫະກອນ.
- **ຄວາມສາມາດ ແລະ ເວລາໃນການນຳພາ:** ຫົວໜ້າກຸ່ມຜະລິດສ່ວນຫຼາຍແມ່ນອຸທິດເວລາຂອງຕົນດ້ວຍຄວາມສະໝັກໃຈເພື່ອລິເລີ່ມໃນການຈັດຕັ້ງກຸ່ມ, ໃນໄລຍະກາງ ແລະ ໄລຍະຍາວ ພວກເຂົາເຈົ້າເຫັນໄດ້ວ່າໜ້າທີ່ຂອງເຂົາເຈົ້າແມ່ນໃຊ້ເວລາຫຼາຍ (ຕົວຢ່າງ: ການສື່ສານ, ການປະຊຸມ, ການປະສານງານ ແລະ ອື່ນໆ). ແຮງຈູງໃຈໃນການນຳພາແມ່ນຍັງຈະມີຄວາມຍືນຍົງຢູ່ຖ້າການປະຕິບັດວຽກງານຂອງເຂົາເຈົ້າໄດ້ຮັບການຕອບແທນຄືນທາງດ້ານການເງິນ.
- **ການແຂ່ງຂັນລະຫວ່າງອົງການຈັດຕັ້ງຂອງຊາວກະສິກອນ ແລະ ພໍ່ຄ້າໃນການຊື້ຜະລິດຕະພັນ** - ການຈ່າຍເປັນເງິນສົດກັບການຕິດໜີ້. ຊາວສວນກາເຟຢາກໃຫ້ຈ່າຍສິດໃນຕອນຂາຍຂາຍຜົນຜະລິດຂອງເຂົາເຈົ້າ ເຖິງແມ່ນວ່າຈະໄດ້ລາຄາຕໍ່າກວ່າ

<sup>4</sup> ກໍລະນີສຶກສາໂຮງງານນ້ຳຕານ.

<sup>5</sup> ການຕອບສະໜອງປຸຍຂອງກຸ່ມແມ່ນບໍ່ພຽງພໍກັບຄວາມຕ້ອງການຂອງສະມາຊິກໃນ ບ້ານ ຄືລີ້

<sup>6</sup> ການສັງລວມຂໍ້ມູນຈາກ LaoFAB ແລະ ການສຳພາດເປັນການສ່ວນຕົວຈາກຊ່ຽວຊານໂຄງການ DGRV

ການໃຫ້ລາສູງແຕ່ຕິດໜີ້ເພື່ອຈ່າຍຕາມຫຼັງ. ໃນທີ່ສຸດສະມາຊິກກຸ່ມຈຳຕ້ອງຕັດສິນໃຈຂາຍຜົນຜະລິດຈຳນວນໜຶ່ງໃຫ້ພໍ່ຄ້າທາງນອກ. ໃນກໍລະນີຂອງສະຫະກອນ, ພໍ່ຄ້າໃຫ້ການບໍລິການຊື້ເຖິງບ້ານເພື່ອເກັບເອົາຜົນຜະລິດຈາກຊາວກະສິກອນ ໃນຂະນະທີ່ສະຫະກອນຮູ້ສຶກວ່າຍາກທີ່ຈະແຂ່ງຂັນໄດ້.

- **ຍັງມີຄວາມຫຍຸ້ງຍາກໃນການເຂົ້າເຖິງສິນເຊື້ອປົກກະຕິ:** ການເຂົ້າເຖິງແຫຼ່ງທຶນແມ່ນໜຶ່ງໃນບັນດາອຸປະສັກຕົ້ນຕໍທີ່ກຸ່ມຊາວກະສິກອນກຳລັງປະເຊີນໜ້າຢູ່. ທະນາຄານນະໂຍບາຍມີເປົ້າໝາຍໃນການສົ່ງເສີມການພັດທະນາເຂດທຸກຍາກແລະຫ່າງໄກສອກຫຼີກໂດຍການສະເໜີທຶນກູ້ຢືມທີ່ມີດອກເບ້ຍສົມເຫດສົມຜົນ ແຕ່ສະໜອງໃຫ້ແກ່ເມືອງທຸກຍາກທີ່ເປັນເປົ້າໝາຍຂອງລັດຖະບານ. ບາງກໍລະນີ, ສະມາຊິກກຸ່ມຊາວກະສິກອນບໍ່ສາມາດກູ້ຢືມທຶນຖ້າບໍ່ມີສິ່ງຄ້ຳປະກັນ. ຊາວກະສິກອນຈຳນວນໜຶ່ງພົບຂໍ້ຫຍຸ້ງຍາກໃນການກຽມເອກະສານທີ່ເປັນຮູບແບບງ່າຍດາຍ ແລະ ມີໂຄງສ້າງກຸ່ມທີ່ປະກອບມີສະມາຊິກ2-3ຄົນ ແຕ່ແລ້ວບໍ່ໄດ້ຮັບອະນຸຍາດຈາກພະນັກງານທະນາຄານ. ເຂົາເຈົ້າຕ້ອງໄດ້ປະກອບເອກະສານຄົບຖ້ວນຕາມແບບຟອມຂອງທະນາຄານ ເຖິງແມ່ນວ່າພວກເຂົາຍັງນຳໃຊ້ໂຄງສ້າງກຸ່ມແບບງ່າຍດາຍໃນພາກປະຕິບັດຕົວຈິງ.
- **ຈຸດປະສົງທີ່ຂອງກຸ່ມທີ່ຂາດຄວາມເຊື່ອໝັ້ນ, ແຫຼ່ງທຶນ ແລະ ນິຕິກຳ.** ສະຫະກອນບ້ານຄົ້ນຈຸດປະສົງທີ່ຈະຜະລິດເຂົ້າເພື່ອເປັນສິນຄ້າ ແລະ ການຕະຫຼາດ. ເຂົາເຈົ້າມີໂອກາດດ້ານຕະຫຼາດແຕ່ເຂົາເຈົ້າບໍ່ໄດ້ຂາຍລວມກັນເນື່ອງຈາກເຫດຜົນຫຼາຍປະການ. ສະຫະກອນຍັງບໍ່ມີສະຖານທີ່ເກັບມ້ຽນເຂົ້າ ແລະ ບັນດາສະມາຊິກຍັງບໍ່ພ້ອມທີ່ຈະຂາຍເຂົ້າແບບຕິດໜີ້ໃຫ້ແກ່ສະຫະກອນ. ສະຫະກອນບໍ່ມີທຶນພຽງພໍທີ່ຈະຈ່າຍເປັນເງິນສົດໃຫ້ແກ່ສະມາຊິກ ແລະ ຈຳຕ້ອງໄດ້ກະກຽມເອກະສານ ແລະ ບໍ່ສາມາດເຂົ້າເຖິງແຫຼ່ງທຶນໄດ້. ພວກເຂົາສາມາດຂາຍໄດ້ລາຄາຕ່ຳຜ່ານຊາຍແດນ, ແຕ່ວ່າເຂົາເຈົ້າຕ້ອງໄດ້ກຽມເອກະສານ, ການປະສານງານ, ຂະບວນການເສຍພາສີ ແລະ ຕ້ອງໄດ້ບໍລິຫານຈັດການກັບບໍລິມາດຈຳນວນຫຼວງຫຼາຍ.

#### 4.1.5 ສະຫຼຸບຈຸດປະສົງຂອງບັນດາອົງການຈັດຕັ້ງທີ່ກ່ຽວຂ້ອງ

ຕາຕະລາງລຸ່ມນີ້ແມ່ນການສັງລວມຈຸດປະສົງຂອງບັນດາອົງການຈັດຕັ້ງແຕກຕ່າງກັນ ພັດທະນາອົງການຈັດຕັ້ງຊາວກະສິກອນ.

ໃນການສະໜັບສະໜູນໃຫ້ແກ່ການ

ຕາຕະລາງ 1: ການສັງລວມບັນດາຈຸດປະສົງຕ່າງໆຂອງບັນດາພາກສ່ວນທີ່ກ່ຽວຂ້ອງໃນການຈັດຕັ້ງ ແລະ ສົ່ງເສີມອົງການຈັດຕັ້ງ ຊາວກະສິກອນ

ແມ່ນໃຜ	ຈຸດປະສົງ
ຜູ້ໃຫ້ທຶນ, ອົງການຈັດຕັ້ງ ສາກົນທີ່ບໍ່ສັງກັດລັດ, ສະ ມາຄົມທີ່ບໍ່ຫວັງຜົນກຳໄລ	<ul style="list-style-type: none"> <li>ເພື່ອຫຼຸດຜ່ອນຄວາມທຸກຍາກ / ປັບປຸງຊີວິດການເປັນຢູ່ໃຫ້ດີຂຶ້ນ;</li> <li>ເພື່ອສ້າງໃຫ້ຊາວກະສິກອນມີຄວາມສາມາດໃນການຕໍ່ລອງ;</li> <li>ສ້າງຄວາມສາມາດໃຫ້ແກ່ຊາວກະສິກອນ: ຍົກລະດັບຂີດຄວາມສາມາດ ແລະ ຊຳນານໃຫ້ແກ່ຊາວກະສິກອນໃນການສ້າງທາງເລືອກ ແລະ ສາມາດຄວບຄຸມ ສະຖານະການທີ່ຫຍຸ້ງຍາກໄດ້.</li> </ul>
ພາກເອກະຊົນ	<ul style="list-style-type: none"> <li>ຕັ້ງໜ້າໃນການສ້າງກຸ່ມຊາວກະສິກອນເພື່ອຄ້ຳປະກັນການສະໜອງຜະ ຜະລິດຕະພັນຕາມຄວາມຕ້ອງການຂອງບໍລິສັດ(ປະລິມານ ແລະ ຄຸນ ນະພາບ);</li> <li>ຫຼືຈຳເປັນຕ້ອງໄດ້ບໍລິຫານຈັດການກັບກຸ່ມຊາວກະສິກອນ ເອງ</li> </ul>
ຊາວກະສິກອນ	<ul style="list-style-type: none"> <li>ເພື່ອສ້າງລາຍຮັບ ແລະ ຍົກລະດັບຊີວິດການເປັນຢູ່ໃຫ້ດີຂຶ້ນ</li> <li>ປົກປ້ອງດ້ານສິດທິຂອງເຂົາເຈົ້າ (ໄດ້ຮັບການຮັບຟັງ, ສາມາດຕໍ່ລອງເພື່ອ ຄວາມເປັນທຳ)</li> </ul>
ລັດຖະບານ	<ul style="list-style-type: none"> <li>ຍຸດທະສາດດ້ານການຫຼຸດຜ່ອນຄວາມທຸກຍາກ</li> <li>ສ້າງຄວາມເຂົ້າໃຈຕໍ່ກັບການຊ່ວຍເຫຼືອຂອງຜູ້ໃຫ້ທຶນ.</li> </ul>

## 4.2 ເຮັດແນວໃດ? ຮູບແບບ ແລະ ວິທີການທີ່ນຳໃຊ້ເຂົ້າໃນການສັງເກດອົງການຈັດຕັ້ງຊາວກະສິກອນ

ພາກນີ້ທົບທວນຄືນຮູບແບບ ແລະ ວິທີການຫຼາຍດ້ານທີ່ແຕກຕ່າງກັນທີ່ນຳໃຊ້ເຂົ້າໃນການສັງເກດອົງການຈັດຕັ້ງຊາວກະສິກອນ. ເລີ່ມຕົ້ນຈາກການຮ່ວມມືທີ່ບໍ່ເປັນທາງການຂອງຊາວກະສິກອນເພື່ອຜັນປະໂຫຍດຮ່ວມກັນ, ສຶກສາຈຸດລິເລີ່ມທີ່ແຕກຕ່າງກັນທີ່ຈັດຕັ້ງປະຕິບັດໂດຍບັນດາພາກສ່ວນທີ່ກ່ຽວຂ້ອງໃນການຈັດຕັ້ງກຸ່ມ, ປະເພດຕ່າງໆຂອງອົງການຈັດຕັ້ງຊາວກະສິກອນໃນປະຈຸບັນ, ຈຸດປະສົງຂອງເຂົາເຈົ້າ ແລະ ສຸດທ້າຍແມ່ນພັນລະນາກ່ຽວກັບຄວາມເປັນເອກະລັກສະເພາະຂອງອົງການຈັດຕັ້ງຊາວກະສິກອນ.

### 4.2.1 ການຮ່ວມມືຂອງຊາວກະສິກອນແບບບໍ່ເປັນທາງການ ແລະ ເກີດຈາກປັດໃຈຂ້າງນອກເພື່ອຜັນປະໂຫຍດຮ່ວມກັນ

ກຸ່ມຊາວກະສິກອນທີ່ມີໃນປະຈຸບັນເກືອບໝົດທຸກກຸ່ມແມ່ນໄດ້ຮັບການຈັດຕັ້ງຂຶ້ນຈາກແຮງຜັກດັນຂອງໂຄງການຈາກຂ້າງນອກ. ເຖິງຢ່າງໃດກໍຕາມ, ຊາວກະສິກອນໃນລາວມີຮິດຄອງປະເພນີໃນການຢູ່ລວມກັນໂດຍການຊ່ວຍເຫຼືອ ແລະ ແລກປ່ຽນແຮງງານ ແລະ ປັດໃຈນຳເຂົ້າ. ບັນດາກຸ່ມທີ່ກ່າວມານີ້ແມ່ນກຸ່ມທີ່ບໍ່ເປັນທາງການບໍ່ມີໂຄງຮ່າງການຈັດຕັ້ງ. "ຊາວກະສິກອນປູກເຂົ້າໃນເຂດເນີນສູງມີຈຳນວນໜ້ອຍທີ່ຈະຜະລິດແບບເອກະເທດ. ຊາວກະສິກອນວາງແຜນຜ່ານການການສົນທະນາເປັນກຸ່ມ ແລະ ສັງລວມເອົາທ່າງສຽງສ່ວນຫຼາຍໃນການຕັດສິນໃຈ. ເຂົາເຈົ້າແບ່ງປັນໜ້າວຽກ ແລະ ຊ່ວຍເຫຼືອກັນຂຶ້ນກັບຄວາມສາມາດຕົວຈິງຂອງເຂົາເຈົ້າ. ເຂົາເຈົ້າແລກປ່ຽນແຮງງານ ແລະ ປັດໃຈນຳເຂົ້າ. ເຂົາເຈົ້າຮ່ວມກັນໃນການແກ້ໄຂຂໍ້ຂັດແຍ່ງ ແລະ ບັນຫາ. ເຂົາເຈົ້າມີຮິດຄອງອັນດີງາມໃນການໂຍະຍານໃຫ້ກັນເຖິງວ່າບາງຄົວເຮືອນໄດ້ປຽບບາງເລັກນ້ອຍກໍຕາມ. ໂດຍທົ່ວໄປເຂົາເຈົ້າບໍ່ໄດ້ເຮັດການຕະຫຼາດຮ່ວມກັນສຳລັບຜົນຜະລິດຂອງເຂົາເຈົ້າ, ດັ່ງນັ້ນຕົວຢ່າງຮູບແບບກຸ່ມທີ່ມີຄວາມຍືນຍົງແບບບໍ່ເປັນທາງການເຫຼົ່ານີ້ແມ່ນຖືກເບິ່ງຂ້າມ<sup>7</sup>."

ບາງຄັ້ງບັນດາກຸ່ມແບບບໍ່ເປັນທາງການແມ່ນຖືກເບິ່ງຂ້າມເຊັ່ນ "ມີແຮງກະຕຸ້ນຫຼືເກືອບບໍ່ມີໃນສັງຄົມລາວທີ່ຈະໃຫ້ລາງວັນແກ່ຜູ້ລິເລີ່ມ ຫຼື ຜູ້ນຳໃນທ້ອງຖິ່ນໂດຍສະເພາະແມ່ນພັກ ແລະ ລັດຖະບານ. ມັນບໍ່ມີຄຸນຄ່າທາງສັງຄົມຕໍ່ຜູ້ທີ່ຈັດຕັ້ງກຸ່ມຊາວບ້ານ ແລະ ຜູ້ທີ່ຕັ້ງໃຈເຮັດເພື່ອຕົນເອງ ແລະ ຜູ້ອື່ນ. ຖ້າບຸກຄົນເຫຼົ່ານີ້ມີການປ່ຽນໄປ, ກໍ່ຈະຫາຍາກຈະມີຄົນຄືລາວ<sup>8</sup>."

### 4.2.2 ຈຸດລິເລີ່ມໃນການສ້າງຕັ້ງອົງການຈັດຕັ້ງຊາວກະສິກອນ

ມີຈຸດເລີ່ມຕົ້ນ ແລະ ວິທີການທີ່ແຕກຕ່າງກັນໃນການຈັດຕັ້ງອົງການຈັດຕັ້ງຊາວກະສິກອນ. ຕົວເລກຂ້າງລຸ່ມແມ່ນການສັງລວມຈຸດເລີ່ມຕົ້ນ ແລະ ບາດກ້າວທີ່ແຕກຕ່າງກັນໃນການສ້າງຕັ້ງອົງການຈັດຕັ້ງຊາວກະສິກອນ. ໂດຍທົ່ວໄປແລ້ວຮູບແບບທີ່ນຳໃຊ້ສ່ວນຫຼາຍກໍ່ແມ່ນ:

(1) ຮູບແບບຂອງຕ່ອງໂສ້ມູນຄ່າ, ຖືກນຳໃຊ້ນັບມື້ນັບຫຼາຍ ເພື່ອເຊື່ອມໂຍງຜະລິດຕະພັນໃດໜຶ່ງກັບຕະຫຼາດ

(2) ວິທີການນຳໃຊ້ວິຊາການສະເພາະດ້ານ ຫຼື ຫຼາຍດ້ານ.

ສິນເຊື່ອແມ່ນແມ່ນຖືກປ່ອຍ ແຕ່ເອົາເຊື່ອມເຂົ້າໄປນຳຮູບແບບທີ່ກ່າວມາຂ້າງເທິງ.

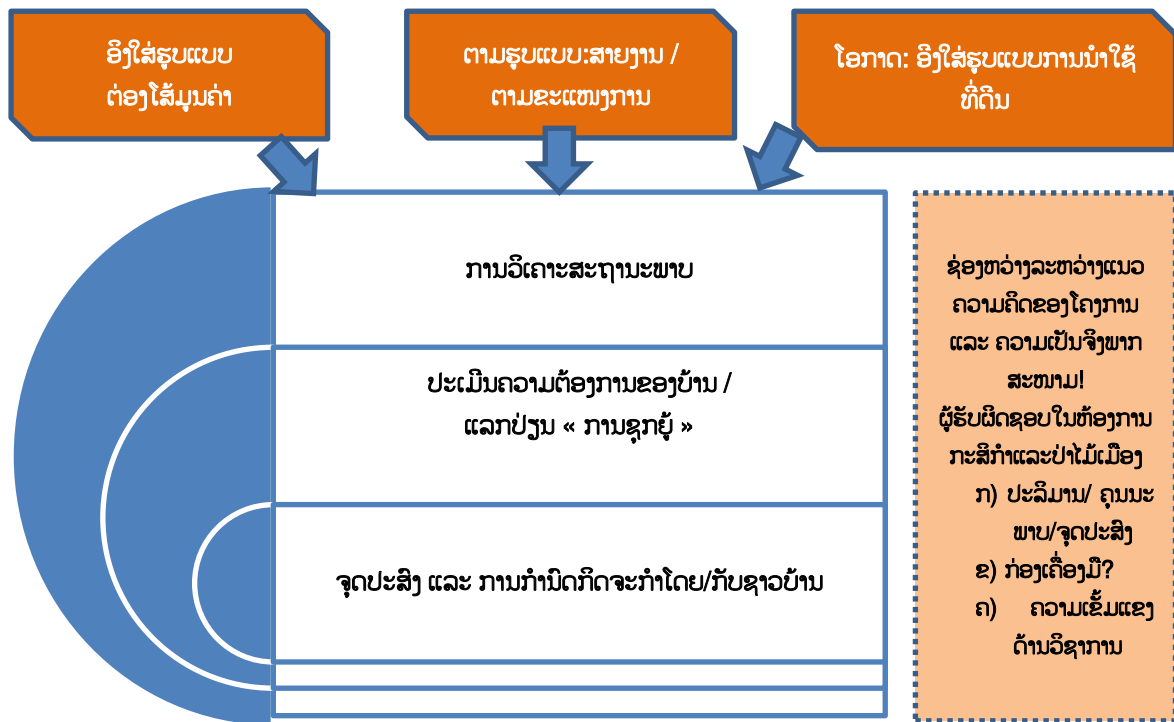
<sup>7</sup> ທ່ານ. ເກຣເມນ ໄດ້ເອົາລົງ ການສົນທະນາໃນ LaoFAB ຄັ້ງວັນທີ 13/03/2014

<sup>8</sup> ທ່ານ. ອາມສຕຣອງ ໄດ້ເອົາລົງ ການສົນທະນາໃນ LaoFAB ຄັ້ງວັນທີ 13/03/2014

ໂອກາດສອງຢ່າງສໍາລັບຈຸດເລີ່ມໃນການສ້າງຕັ້ງອົງການຈັດຕັ້ງຊາວກະສິກອນ:

- ຈັດຕັ້ງປະຕິບັດການພັດທະນາການວາງແຜນນໍາໃຊ້ທີ່ດິນ ແລະ ການອອກໃບຕາດິນໃນທົ່ວປະເທດ, ມັນເປັນເລື່ອງແປກທີ່ວິທີການນໍາໃຊ້ທີ່ດິນບໍ່ໄດ້ຮັບການພັດທະນາ.
- ສິ່ງທີ່ຄ້າຍຄືກັນກັບຮູບແບບຂອງຕ່ອງໂສ້ມູນຄ່າ, ຮູບແບບການຕະຫຼາດ ຊຶ່ງເປັນຮູບແບບທີ່ອີງໃສ່ຕະຫຼາດໃນການກໍານົດຜະລິດຕະພັນເພື່ອສົ່ງເສີມ.

ໂດຍທົ່ວໄປແລ້ວຂະບວນການແມ່ນເລີ່ມຈາກການວິເຄາະສະຖານະພາບການຕົວຈິງ, ຕາມດ້ວຍດ້ວຍການປະເມີນຄວາມຕ້ອງການຂອງບ້ານ. ບັນດາປັດໃຈນໍາເຂົ້າແມ່ນໄດ້ນໍາໃຊ້ເຂົ້າເພື່ອຕອບສະໜອງຈຸດປະສົງຂອງກຸ່ມຊາວກະສິກອນ, ນໍາໃຊ້ວິທີການແບບມີສ່ວນຮ່ວມ ແລະ ສັງລວມບັນດາກິດຈະກຳທີ່ກຸ່ມຢາກໄດ້.



ແຜນວາດ 3: ຈຸດເລີ່ມໃນການສ້າງຕັ້ງກຸ່ມ

ບາງຄວາມຄິດເຫັນ ແລະ ປະສົບການຈາກຫຼາຍອົງການຈັດຕັ້ງທີ່ຕ່າງກັນ:

- ອົງການ SNV ນໍາໃຊ້ຕ່ອງໂສ້ຜະລິດຕະພັນ ເປັນຈຸດເລີ່ມໃນການຈັດຕັ້ງກຸ່ມ ແລະ ໄດ້ສ້າງມາດຖານເຄື່ອງມືສໍາລັບການວິເຄາະ. ຫຼັງຈາກກໍານົດທໍາແຮງຂອງຕ່ອງໂສ້ມູນຄ່າແລ້ວ, ແມ່ນການຄັດເລືອກ ແລະ ວິເຄາະລົງເລິກ. ການສະໜັບສະໜູນແມ່ນອີງໃສ່ຄວາມຕ້ອງການ, ເລີ່ມຈາກຄວາມຕ້ອງການພື້ນຖານແລ້ວເພີ່ມຂຶ້ນຕາມຜົນຂອງການວິເຄາະຕ່ອງໂສ້ມູນຄ່າ.
- ອົງການ GIZ ນໍາໃຊ້ 2 ຈຸດເລີ່ມຕົ້ນ: ເລີ່ມຈາກກອງປະຊຸມບ້ານ ແລະ ວິເຄາະຄວາມຕ້ອງການ ຫຼື ນໍາໃຊ້ຮູບແບບຕ່ອງໂສ້ມູນຄ່າຜະລິດຕະພັນ.
- ແນວຄວາມຄິດທີ່ເປັນໜ້າສົນໃຈອີກອັນໜຶ່ງແມ່ນການສັງລວມ " ຄວາມສົນໃຈ " ຊາວບ້ານ ເປັນຈຸດເລີ່ມ, ແມ່ນເປັນບາດກ້າວໃນການກໍານົດບັນຫາທີ່ເປັນບັນຫາຂອງຊາວບ້ານ ແລະ ເບິ່ງວ່າເຂົາເຈົ້າຕ້ອງການ ແລະ ຕອບຮັບ, ເປັນບັນຫາທີ່ເຂົາເຈົ້າຕ້ອງການແກ້ໄຂ, ເຊັ່ນວ່າ: ສະພາບການຄ້າຂາຍທີ່ບໍ່ເປັນທໍາ ຫຼື ເປັນບັນຫາຕົ້ນຕໍຂອງເຂົາເຈົ້າ. ຮູບແບບເຫຼົ່ານີ້ນໍາໄປສູ່ຄວາມເປັນເຈົ້າການ ແລະ ເອົາໃຈໃສ່ຈາກບັນດາສະມາຊິກ ແລະ ເປັນທີ່ເຂົ້າໃຈຕໍ່ຈຸດປະສົງຂອງກຸ່ມ. ໃນພາກປະຕິບັດ,

ໂຄງການ SADU ເລີ່ມຈາກການສະໜອງບັນດາປັດໃຈນຳເຂົ້າ, ກ່ອນການເບິ່ງດ້ານຕະຫຼາດ, ເຈລະຈາກັບພໍ່ຄ້າ, ຈັດຕັ້ງຂັ້ນຕອນການຄວບຄຸມດ້ານຄຸນນະພາບ.

ທຸກອົງການຈັດຕັ້ງທີ່ກ່ຽວຂ້ອງໃຫ້ຄຳແນະນຳຢ່າງຈິງຈັງກ່ຽວກັບການນຳໃຊ້ຮູບແບບ **ທີ່ມີສ່ວນຮ່ວມ** ເພື່ອຮັບປະກັນຄວາມເປັນເຈົ້າການ ແລະ ຄວາມເອົາໃຈໃສ່ຈາກສະມາຊິກຂອງກຸ່ມ.

ໃນພາກປະຕິບັດ, ມັນຍັງມີ **ຊ່ອງຫວ່າງຂອງຮູບແບບໂຄງການ ແລະ ຄວາມເປັນຈິງຂອງພາກສະໜາມ** ບ່ອນທີ່ຮູບແບບບໍ່ສາມາດຈັດຕັ້ງປະຕິບັດໄດ້ຕາມແຜນ. ທຸກໆກໍລະນີ, ຄູ່ຮ່ວມງານໃນທ້ອງຖິ່ນໂດຍສະເພາະແມ່ນ ຫ້ອງການກະສິກຳເມືອງແມ່ນຫົວໜ່ວຍຫຼັກໃນການຈັດຕັ້ງປະຕິບັດໃນລະດັບເມືອງ ຫຼື ເປັນຜູ້ນຳພາໃນການຈັດຕັ້ງປະຕິບັດກົດຈະກຳພາກສະໜາມ.

ອົງການຈັດຕັ້ງສາກົນທີ່ບໍ່ສັງກັດລັດຖະບານໄດ້ເນັ້ນໜັກວ່າແຕ່ລະກໍລະນີແມ່ນມີຄວາມແຕກຕ່າງກັນ ແລະ ການສະໜັບສະໜູນກຸ່ມຊາວກະສິກອນຕ້ອງເຂົ້າໃຈສະພາບຂອງທ້ອງຖິ່ນ ແລະ ມີການສົນທະນາ ແລະ ແລກປ່ຽນ ເພື່ອສະໜອງໃຫ້ສອດຄ່ອງກັບຄວາມຕ້ອງການຕົວຈິງ. ວິທີການນີ້ເປັນວິທີການທີ່ປະຕິບັດໃຫ້ເປັນຂະບວນການຮຽນຮູ້ ແລະ ນຳໃຊ້ຕະຫຼອດໄປ.

#### 4.2.3 ປະເພດຂອງອົງການຈັດຕັ້ງຊາວກະສິກອນ ແລະ ຂອບເຂດຂອງວຽກງານ

ມີຫຼາຍປະເພດກຸ່ມຂຶ້ນກັບຄວາມຕ້ອງການ ແລະ ຂັ້ນກັບຂອບເຂດໜ້າວຽກເຊິ່ງສະແດງໃຫ້ເປັນໃນຕາຕະລາງຂ້າງລຸ່ມນີ້:

ຕາຕະລາງ 2: ປະເພດຂອງກຸ່ມ ແລະ ຂອບເຂດຂອງວຽກງານ

ປະເພດກຸ່ມ	ຂອບເຂດຂອງວຽກງານ
ກຸ່ມຮຽນຮູ້	ປັບປຸງດ້ານເຕັກນິກເພື່ອຍົກສະມັດຕະພາບຜົນຜະລິດໃຫ້ສູງຂຶ້ນ
ກຸ່ມຜະລິດ ຫຼື ອົງການຈັດຕັ້ງ /ຈັດຕັ້ງກຸ່ມຕາມຄວາມຕ້ອງການຕົວຈິງ	ເຕັກນິກ(+ ເຂົ້າເຖິງການບໍລິການອື່ນໆ/ປັດໃຈນຳເຂົ້າ, ເພີ່ມມູນຄ່າການຜະລິດໃນທ້ອງຖິ່ນ)
ກຸ່ມຜະລິດ ແລະ ການຕະຫຼາດ	ເຕັກນິກ + ການເຂົ້າເຖິງຕະຫຼາດ (+ ດ້ານການຄ້າທີ່ທຸກໆທຳ)
ກຸ່ມແມ່ຍິງ	ຫຼາຍດ້ານ - ເຕັກນິກສະເພາະດ້ານ ຫຼື ຫຼາຍດ້ານ ແຕ່ວ່າເປົ້າໝາຍແມ່ນແມ່ຍິງ
ກຸ່ມນຳໃຊ້ນ້ຳ	ການບໍລິຫານຈັດການນ້ຳ ແລະ ການບຳລຸງຮັກສາພື້ນຖານໂຄງລ່າງ (ລະບົບຊົນລະປະທານ)
ກຸ່ມສິນເຊື່ອ	ເພື່ອເຂົ້າເຖິງສິນເຊື່ອ ຫຼື ທຶນໝູນວຽນໃຫ້ງ່າຍຂຶ້ນ
ສະມາຄົມຂອງຊາວກະສິກອນ (ດຳລັດນາຍົກ ເລກທີ. 115, 04/2009)	ອົງການຈັດຕັ້ງທີ່ບໍ່ຫວັງຜົນກຳໄລບໍລິຫານເພື່ອປົກປ້ອງສິດ ແລະ ຄວາມຕ້ອງການຂອງສະມາຊິກ.
ສະຫະກອນຂອງຊາວກະສິກອນ (ດຳລັດ ນາຍົກ ເລກທີ. 136, 03/2010)	ລວມສູນວິສາຫະກິດ - ລວມຕົວເພື່ອການຄ້າດ້ານກະສິກຳ

**ກຸ່ມຮຽນຮູ້ ແລະ ກຸ່ມທີ່ມີເປົ້າໝາຍຫຼາຍດ້ານ:** ກຸ່ມທີ່ຈັດຕາມຮູບແບບການສົ່ງເສີມຂອງລາວ (LEA) ແມ່ນສ້າງຂຶ້ນຕາມຮູບແບບທີ່ອີງໃສ່ຄວາມສົນໃຈຕໍ່ກັບກິດຈະກຳໃດໜຶ່ງ. ລະບົບສົ່ງເສີມຂອງລາວສົ່ງເສີມກຸ່ມອີງໃສ່ການສົ່ງເສີມແບບກຸ່ມຫຼາຍກວ່າການສົ່ງເສີມແກ່ບຸກຄົນ. ມັນນຳໄປສູ່ວິທີການແບບໃໝ່ ແລະ ຍົກສະມັດຕະພາບຜົນຜະລິດ, ຊ່ວຍຄ້ຳປະກັນດ້ານສະບຽງອາຫານ ແລະ ໂພສະນາການ. ບາດກ້າວຕໍ່ໄປ, ກຸ່ມດັ່ງກ່າວອາດຈະຄຸ້ມຄອງພື້ນຖານໂຄງລ່າງ, ອຸປະກອນ, ທຶນໝູນວຽນ. ກຸ່ມສາມາດພັດທະນາໄປໂກກວ່າເກົ່າ, ລິເລີ່ມການເຮັດການຕະຫຼາດຮ່ວມກັນໃຫ້ແກ່ຜະລິດຕະພັນຂອງເຂົາເຈົ້າ ຫຼື ສາມາດເຂົ້າເຖິງສິນເຊື່ອຈາກແຫຼ່ງທຶນສາກົນ.

**ກຸ່ມການຕະຫຼາດ.** ຊາວສວນຄອບຄົວດຽວບໍ່ສາມາດນຳສິ່ງກາເຟອອກຕ່າງປະເທດໄດ້. ການສ້າງກຸ່ມຍັງເປັນການສ້າງຄວາມສົນໃຈແກ່ພໍ່ຄ້າ ແລະ ທັງເປັນການຊ່ວຍໃຫ້ຊາວກະສິກອນສາມາດເຈລະຈາໃຫ້ໄດ້ລາຄາດີກ່ວາເກົ່າ. ເຖິງແນວໃດກໍ່ຕາມ, ການເຮັດການຕະຫຼາດຮ່ວມກັນບໍ່ສາມາດນຳໃຊ້ກັບຊາວກະສິກອນທຸກກຸ່ມ ຫຼື ແທດເໝາະກັບກຸ່ມ ແລະ ຊາວກະສິກອນບໍ່ເລືອກທີ່ຈະປະຕິບັດຍ້ອນວ່າ:

**ສະພາບການບໍ່ເອື້ອອຳນວຍຕະຫຼອດໄປ** ສໍາລັບການພັດທະນາອົງການຈັດຕັ້ງຊາວກະສິກອນແບບນີ້:

1. "ພະນັກງານກະສິກໍາເມືອງຮັບຜິດຊອບໃນການຈັດຫາຜູ້ເກັບຊື້, ເອື້ອອຳນວຍໃນການເຮັດສັນຍາ, ລົດການແຂ່ງຂັນ, ກໍານົດວິທີການໃນການຂາຍ ແລະ ການຕະຫຼາດທີ່ກຸ່ມຊາວກະສິກອນເຮັດຢູ່. ຫຼັງຈາກນັ້ນເຂົາເຈົ້າກໍ່ສັງລວມແລ້ວສະເໜີກັບອຳນາດການປົກຄອງບ້ານ. ແລ້ວຈະເຫຼືອຫຍັງໃຫ້ກຸ່ມເຮັດ? ແລ້ວຊາວກະສິກອນຈະເສຍເວລາໃນການສ້າງໂຄງຮ່າງການຈັດຕັ້ງກຸ່ມເພື່ອຊອກຫາຕະຫຼາດເຮັດຫຍັງຖ້າມີຄົນຕັດສິນໃຈທັງໝົດແທນເຂົາເຈົ້າແລ້ວ ແລະ ມັນຈະເຫຼືອທາງເລືອກຫຍັງສໍາລັບຊາວກະສິກອນ<sup>9</sup>."
2. "ອຳນາດການປົກຄອງບ້ານເຮັດໜ້າທີ່ເປັນບ່ອນຫາແຫຼ່ງຂໍ້ມູນ ແລະ ການຕັດສິນໃຈຮ່ວມກັນໃນບ້ານກ່ຽວກັບສິ່ງທີ່ຊາວບ້ານຢາກໄດ້. ເຖິງວ່າມັນຈະເປັນຕົວແທນໃຫ້ແກ່ແກ່ຊາວກະສິກອນຫຼືບໍ່ກໍ່ຕາມ, ແຕ່ມັນສາມາດສ້າງເປັນແຫຼ່ງແລະ ແຮງຜັກດັນໃນການສ້າງແຜນ: ການປູກຢາງພາລາ, ກາເຟ, ແມ່ນແຕ່ການເຂົ້າເຖິງປັດໃຈນໍ້າເຂົ້າໃຫ້ແກ່ການປູກຂ້າ ແລະ ໝາກແໜ່ງຍັງຈັດຕັ້ງປະຕິບັດໂດຍຄະນະນໍາບ້ານ<sup>10</sup>."

**ກຸ່ມການຕະຫຼາດເຫັນວ່າສາມາດປັບຕົວເຂົ້າກັບສະພາບ ແລະ ຕ່ອງໂສ້ມູນຄ່າໄດ້ດີ.**

1. "ກຸ່ມການຕະຫຼາດເປັນພຽງກຸ່ມດຽວທີ່ສາມາດປັບຕົວເຂົ້າໃນລະບົບການຕະຫຼາດໄດ້ດີຢ່າງເປັນຮູບປະທໍາ. ເກືອບໝົດທຸກກໍລະນີຂອງກຸ່ມຊາວກະສິກອນບໍ່ໄດ້ລວມຕົວກັນເພື່ອຂາຍຜົນຜະລິດລວມກັນ. "ຄ່າໃຊ້ຈ່າຍໃນການຂົນສົ່ງ ແລະ ຄວາມສຽງທີ່ກ່ຽວຂ້ອງກັບທຸລະກິດແມ່ນສາມາດອະທິບາຍໄດ້ວ່າຍ້ອນຫຍັງຊາວກະສິກອນທີ່ລວມກັນຈຶ່ງພົບຂໍ້ຫຍຸ້ງຍາກໃນການແຂ່ງຂັນດ້ານຕະຫຼາດ. ໃນເມື່ອມີການຂາຍຜະລິດຕະພັນຜ່ານເສັ້ນທາງຕະຫຼາດດຽວກັນ, ກຸ່ມຊາວກະສິກອນຮູ້ສຶກວ່າບໍ່ສາມາດແຂ່ງຂັນກັບພໍ່ຄ້າໃນທ້ອງຖິ່ນໄດ້. ເນື່ອງຈາກມີຄ່າໃຊ້ຈ່າຍໃນການບໍລິຫານສູງ, ກຸ່ມຊາວກະສິກອນຈຳເປັນຕ້ອງໄດ້ປັບໃຫ້ມີຜະລິດຕະພັນມີຄຸນຄ່າສູງ, ຊອກຕະຫຼາດອື່ນໆທີ່ຕ່າງຈາກພໍ່ຄ້າທ້ອງຖິ່ນເປັນຄູ່ແຂ່ງຢູ່<sup>11</sup>."
2. "... ກຸ່ມຊາວກະສິກອນບໍ່ມີບົດບາດສະເພາະທີ່ສາມາດລົງຖະບຽນສໍາລັບການຄ້າແບບທ່ຽງທໍາ ແລະ ການຍື່ນອິນຊີເພື່ອໃຫ້ສະມາຊິກກຸ່ມສາມາດເຂົ້າເຖິງຕະຫຼາດສະເພາະທີ່ໄດ້ລາຄາສູງ. ເຖິງຢ່າງໃດກໍ່ຕາມ, ຂັ້ນຕອນໃນການສ້າງຕັ້ງສະຫະກອນ ແລະ ສະມະຄົມແບບໃໝ່ບໍ່ແມ່ນເລື່ອງງ່າຍ ແລະ ໃຊ້ເວລາຫຼາຍ<sup>12</sup>."
3. ບ່ອນທີ່ຊາວກະສິກອນຜະລິດເພື່ອຕອບສະໜອງຕາມຄວາມຕ້ອງການຂອງຕະຫຼາດດ້ານ(ຈໍານວນ, ປະລິມານ) ແລະ ເຫັນໂອກາດ, ເຂົາເຈົ້າສາມາດເຂົ້າຮ່ວມໃນການສະໜອງຜະລິດຕະພັນ ແລະ ເຈລະຈາໃຫ້ໄດ້ກໍາໄລປະມານ (+10-30%). ການທີ່ໄດ້ລາຄາເພີ່ມຂຶ້ນບໍ່ແມ່ນມາຈາກຄວາມ 'ເຂັ້ມແຂງຂອງເຂົາເຈົ້າ' ແຕ່ມັນແມ່ນການໃຫ້ກໍາໄລຂອງແມ່

<sup>9</sup> ເອົາລົງ ການສືບທະນາໃນ LaoFAB ຄັ້ງວັນທີ 13/03/2014

<sup>10</sup> ເອົາລົງ ການສືບທະນາໃນ LaoFAB ຄັ້ງວັນທີ 13/03/2014

<sup>11</sup> ເອົາລົງ ການສືບທະນາໃນ LaoFAB ຄັ້ງວັນທີ 12 ແລະ 13/03/2014

<sup>12</sup> ຄອລແນລ, 2011. ອົງການຈັດຕັ້ງຊາວກະສິກອນ – ເສັ້ນທາງສູ່ການພັດທະນາ, ໂຄງການສົ່ງເສີມກະສິກໍາ (LEAP)

**ຄ້າທີ່ລວມສິນຄ້າໃຫ້ເຂົາເຈົ້າ.** ເຂົາເຈົ້າປ່ຽນມາເປັນຜູ້ເກັບຊື້, ບໍ່ແມ່ນແມ່ຄ້າ<sup>13</sup>. ສິ່ງເຫຼົ່ານີ້ຢາກເນັ້ນໃຫ້ເຫັນວ່າມັນເປັນລະບົບຂໍ້ມູນດ້ານລາຄາ. ຜົນປະໂຫຍດຮ່ວມກັນ: ຊາວກະສິກອນສົມທຽບ ແລະ ເຈລະຈາດ້ານລາຄາ, ການເລືອກສິ່ງທີ່ຖືກໃຈໄດ້ ແລະ ການຄ້າຂາຍທີ່ເປັນທຳ; ການລົດຄ່າຂົນສົ່ງສໍາລັບຜູ້ຊື້ທີ່ສາມາດພົບຊາວກະສິກອນຈຳນວນຫຼວງຫຼາຍໃນເວລາດຽວກັນ.

**ກຸ່ມແມ່ຍິງ:** ກຸ່ມແມ່ຍິງເປັນກຸ່ມສໍາລັບການເອົາໃຈໃສ່ເປັນພິເສດໃນຮູບແບບການສ້າງຄວາມເຂັ້ມແຂງໃຫ້ແກ່ແມ່ຍິງ ແລະ ການປັບປຸງຊີວິດການເປັນຢູ່ຂອງຄອບຄົວ, ລວມທັງການຜະລິດດ້ານການປູກພືດເປັນສິນຄ້າ, ການເຊື່ອມໂຍງກັບການນໍາໃຊ້ ແລະ ຈັດສັນທີ່ດິນ, ໂພສະນາການ, ຂະອະນາໄມ, ຄວາມສະອາດພາຍໃນບ້ານ, ການຫຼຸດຜ່ອນການເຮັດວຽກ ແລະ ສິດທິຂອງແມ່ຍິງ, ການວາງແຜນຄອບຄົວ, ກິດຈະກຳສ້າງລາຍຮັບສໍາລັບແມ່ຍິງ ແລະ ອື່ນໆ.

**ການຄຸ້ມຄອງພື້ນຖານໂຄງລ່າງດ້ານກະສິກໍາ ຫຼື ອຸປະກອນຮັບໃຊ້** ແມ່ນຕ້ອງການການວາງແຜນຮ່ວມກັນ ແລະ ການຕົກລົງດ້ານລະບຽບຮ່ວມກັນພາຍໃນກຸ່ມ. ສິ່ງທີ່ກ່າວມານັ້ນໝາຍເຖິງ:

- ວັດສະດຸຫຼືເຄື່ອງຈັກໃນການແປຮູບຜະລິດຕະພັນ;
- ຊົນລະປະທານ, ກຸ່ມຄຸ້ມຄອງ ແລະ ນໍາໃຊ້ນໍ້າ ແມ່ນສ້າງຕັ້ງຂຶ້ນເພື່ອຄຸ້ມຄອງ ແລະ ບໍາລຸງຮັກສາຊົນລະປະທານ. ໃນກໍລະນີສະເພາະເຫຼົ່ານີ້, ທຸກຄົນຜູ້ທີ່ໃຊ້ນໍ້າຈາກຊົນລະປະທານແມ່ນກາຍເປັນສະມາຊິກຂອງກຸ່ມ.

**ກຸ່ມສົນເຊື່ອ** ສະໜອງທຶນກຸ້ມຄຸ້ມ-ອາດຈະເປັນຮູບແບບເງິນສົດ ຫຼື ທຶນໝູນວຽນ, ຫຼືການເອື້ອອຳນວຍໃຫ້ເຂົ້າເຖິງສະຖາບັນການເງິນພາກປົກກະຕິ, ຕົວຢ່າງ: ທະນາຄານຕ່າງໆ.

**ອົງການຈັດຕັ້ງຊາວກະສິກອນສ້າງແບບເປັນທາງການ:** ແມ່ນກຸ່ມທີ່ໄດ້ລົງຖະບຽນຢ່າງເປັນທາງການເປັນສະຫະກອນຫຼື ສະມາຄົມ. ເນື່ອງຈາກຍັງຂາດດ້ານນິຕິກຳໃນໄລຍະຜ່ານມາ, ກຸ່ມຊາວກະສິກອນຈຳນວນໜຶ່ງແມ່ນຍັງຈັດຕັ້ງແບບບໍ່ເປັນທາງການໃນຂະນະທີ່ກຸ່ມອີກຈຳນວນໜຶ່ງແມ່ນໄດ້ລົງຖະບຽນເປັນກຸ່ມທຸລະກິດເອກະຊົນ (ຄາສເຕລາ, 2010). ປະຈຸບັນແມ່ນໄດ້ລິເລີ່ມໃຫ້ຄວາມສໍາຄັນແກ່ສະມາຄົມ ແລະ ສະຫະກອນ.

#### 4.2.4 ຄຸນລັກສະນະສະເພາະຂອງກຸ່ມຊາວກະສິກອນ

ການສະໜັບສະໜູນຈາກຫຼາຍພາກສ່ວນຂ້າງນອກທາງດ້ານເນື້ອໃນ ແລະ ຄວາມຕໍ່ເນື່ອງ, ເຊິ່ງມີຜົນກະທົບໂດຍກົງຕໍ່ກຸ່ມຊາວກະສິກອນ. ພາກນີ້ບໍ່ໄດ້ນຳສະເໜີຕົວເລກຂໍ້ມູນ, ແຕ່ວ່າໄດ້ສັງລວມເອົາບັນດາຄວາມຄິດເຫັນຈາກການສຳພາດຊາວກະສິກອນ6 ກຸ່ມ.

ການສ້າງຕັ້ງກຸ່ມຊາວກະສິກອນແມ່ນເປັນໄປຕາມກະແສ, ມີການເຊື່ອມໂຍງກຸ່ມກັບສະຖານະພາບຂອງທ້ອງຖິ່ນ ແລະ ຄວາມຕ້ອງການຕົວຈິງ, ການສັງລວມຄວາມສົນໃຈ ແລະ ຄວາມເຊື່ອໃຈກ່ອນການສ້າງຕັ້ງໂຄງສ້າງ ແລະ ປັບປຸງເປັນອົງກາຈັດຕັ້ງ. ມັນສະແດງໃຫ້ເຫັນວ່າການລົງທຶນທີ່ເປັນພື້ນຖານໃຫ້ທັນເວລາ ແລະ ການສ້າງຂີດຄວາມສາມາດໃຫ້ແກ່ສັບພະຍາກອນມະນຸດດ້ານການບໍລິຫານຈັດການ, ການສື່ສານ ແລະ ອື່ນໆ. "ຄວາມມີອິດສະລະ, ການສົນທະນາ, ການໄດ້ວາງທີ່ເປັນບັດໃຈຕົ້ນຕໍເພື່ອຂ້າມຜ່ານຂະບວນການໃນການໄວ້ໃຈເຊິ່ງກັນແລະກັນ"<sup>14</sup> ໃນການເປັນສະມາຊິກນຳກັນ.

<sup>13</sup> ຈອນ ຄອລແນລ, 2011. ອົງການຈັດຕັ້ງຊາວກະສິກອນ – ເສັ້ນທາງສູ່ການພັດທະນາ, ໂຄງການສົ່ງເສີມກະສິກໍາ (LEAP) ແລະ ການສະໜັບສະໜູນການສົນທະນາໃນLao FAB, 17/03/2014

<sup>14</sup> ທ່ານ. ເກຣຈມິນ ຂຽນລົງໃນການສົນທະນາຢູ່ LaoFAB ວັນທີ 13/03/2014

ໃນພາກນີ້ສະເໜີລົງເລິກກ່ຽວກັບ:

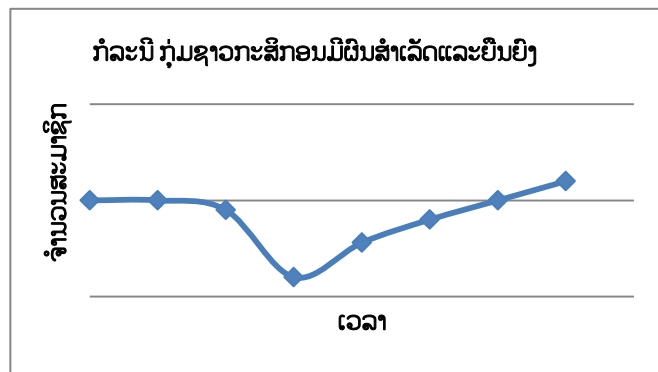
1. ການປະເມີນການເປັນສະມາຊິກ, ຈຸດປະສົງ ແລະ ຄວາມຍືນຍົງຂອງອົງການຈັດຕັ້ງຂອງຊາວກະສິກອນ;
2. ການນໍາພາ;
3. ລະບຽບ ແລະ ຂໍ້ກຳນົດຕ່າງໆ;
4. ບົດບາດ ແລະ ການພັດທະນາແບບເທົ່າທຽມກັນ;
5. ຄວາມເປັນເອກະລັກສະເພາະດ້ານສັງຄົມ ແລະ ບົດບາດຍິງຊາຍ.

### 1. ການເປັນສະມາຊິກ ແລະ ຄວາມຍືນຍົງຂອງອົງການຈັດຕັ້ງຂອງຊາວກະສິກອນ.

ກຸ່ມຊາວກະສິກອນເກືອບໝົດທຸກກຸ່ມແມ່ນໄດ້ຈັດຕັ້ງຂຶ້ນໃນລະດັບບ້ານ ແລະ ລວມກັນເປັນກຸ່ມທີ່ປະກອບມີຈຳນວນສະມາຊິກໜ້ອຍຄົນ. ມີໜ້ອຍກຸ່ມທີ່ຈະຈັດຕັ້ງທີ່ມີໂຄງສ້າງເປັນຮູບລັກສະນະທີ່ມີເສັ້ນສະແດງສູງໄປເລື້ອຍໆ. ຕົວຢ່າງ: ສະມາຄົມກຸ່ມປູກກາເຟໃນພູພຽງບໍລະເວນ (AGPC) ລວມຫຼາຍກຸ່ມເປັນກຸ່ມດຽວ.

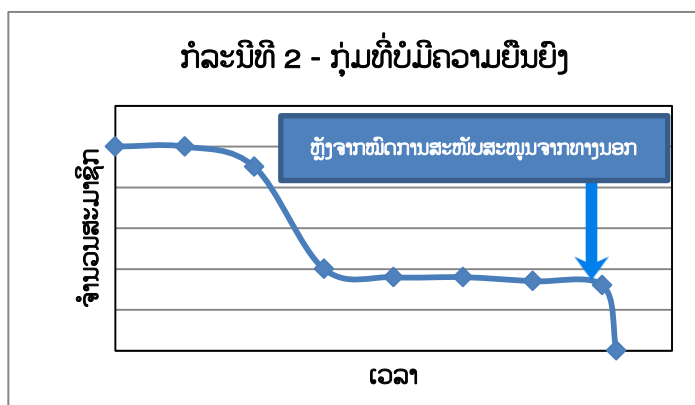
ຄຸນລັກສະນະຂອງກຸ່ມສ່ວນຫຼາຍແມ່ນມີລາຍລະອຽດດັ່ງລຸ່ມນີ້:

- 1) ສະມາຊິກຫຼາຍຄົນເຂົ້າຮ່ວມຕອນທຳອິດ, ມີຄວາມຫວັງທີ່ຈະໄດ້ຮັບການສະໜັບສະໜູນດ້ານການເງິນ ແລະ ວັດຖຸ;
- 2) ສະມາຊິກຈຳນວນໜຶ່ງອອກຈາກກຸ່ມເນື່ອງຈາກກຸ່ມບໍ່ສາມາດຕອບສະໜອງກັບສິ່ງທີ່ເຂົາເຈົ້າຕ້ອງການ;
- 3) ສະມາຊິກກຸ່ມຄົນໃໝ່ຈະເຂົ້າຮ່ວມກໍຕໍ່ເມື່ອເຫັນກຸ່ມມີຜົນສຳເລັດ.



ແຜນວາດ 4: ການປະເມີນສະມາຊິກຂອງກຸ່ມ- ກໍລະນີທີ 1

ໃນກໍລະນີທີ່ກຸ່ມບໍ່ມີຄວາມຍືນຍົງມັນກໍ່ອ່ອນຫຼາຍຊາບສູນ, ໂດຍສະເພາະແມ່ນກຸ່ມຫຼັງຈາກໝົດການສະໜັບສະໜູນຂອງໂຄງການ.



ແຜນວາດ 5: ການປະເມີນສະມາຊິກກຸ່ມ- ກໍລະນີທີ 2

ແນ່ນອນຢູ່ແລ້ວວ່າຍັງມີຫຼາຍກຸ່ມທີ່ມີສະມາຊິກບໍ່ເຄີຍຫຼຸດລົງ ຫຼື ຮັກສາຈຳນວນເກົ່າໄວ້ໄດ້ ແລະ ບາງກຸ່ມທີ່ມີສະມາຊິກເພີ່ມຂຶ້ນ. ຕາຕະລາງລຸ່ມນີ້ສະແດງໃຫ້ເຫັນວ່າ ອົງການຈັດຕັ້ງຊາວກະສິກອນທີ່ມີຄວາມຍືນຍົງຫຼາຍກວ່າຫຼາຍກ່ວາໜຶ່ງ. ຍັງມີຫຼາຍປະສົບການໃນລາວ (ເກືອບໝົດທຸກກໍລະນີ) ສະແດງໃຫ້ເຫັນວ່າຈຸດປະສົງຂອງອົງການຈັດຕັ້ງຊາວກະສິກອນບໍ່ໄດ້ມີການປ່ຽນແປງ ແລະ ຍັງຮັກສາຮູບເດີມໄວ້ເປັນເວລາຫຼາຍປີ ຫຼື ກຸ່ມສາມາດບັນລຸໄດ້ຕາມຈຸດປະສົງ. ຫຼັງຈາກອົງການຈັດຕັ້ງຊາວກະສິກອນດຳເນີນໄດ້ຫຼາຍປີຖ້າກຸ່ມຍັງດຳເນີນໄດ້ດີມັນບໍ່ໄດ້ໝາຍເຖິງແຕ່ຄວາມຍືນຍົງ ອົງການຈັດຕັ້ງຊາວກະສິກອນ. ຄວາມຍືນຍົງຍັງເຫັນໄດ້ອີກວ່າສະມາຊິກຂອງກຸ່ມຍັງຄືເກົ່າ ຫຼື ສະມາຊິກຍັງໄດ້ຮັບຜົນປະໂຫຍດຈາກກຸ່ມຢູ່.

ຕາຕະລາງທີ 3: ຄວາມເປັນເອກະລັກສະເພາະຂອງອົງການຈັດຕັ້ງຊາວກະສິກອນ, ຈຸດປະສົງ ແລະ ຄວາມຍືນຍົງ

ຈຸດພິເສດ ແລະ ຈຸດປະສົງ	ຄຸນລັກສະນະ
ການສື່ສານໃນການເຮັດວຽກເປັນກຸ່ມ	ກຸ່ມຂອງຊາວກະສິກອນບໍ່ມີເຫດຜົນທີ່ຈະເຮັດວຽກເປັນກຸ່ມຕໍ່ໄປອີກ: – ບໍ່ສາມາດບັງຄັບສະມາຊິກກຸ່ມເຮັດວຽກເປັນກຸ່ມໃນເມື່ອກຸ່ມບໍ່ສາມາດຕອບສະໜອງໄດ້ຕາມຄວາມຕ້ອງການ, ຄວາມມຸ່ງຫວັງ ຫຼື ຈຸດປະສົງຂອງກຸ່ມບໍ່ຈະແຈ້ງ ຫຼື ບໍ່ປະທັບໃຈແກ່ສະມາຊິກຂອງກຸ່ມ. – ບໍ່ບັນລຸຕາມຈຸດປະສົງຂອງກຸ່ມ ແລະ ສະມາຊິກກຸ່ມບໍ່ຢາກເຮັດວຽກເປັນກຸ່ມຕໍ່ໄປອີກ. ຕົວຢ່າງ: ກຸ່ມຮຽນຮູ້ສ້າງຕັ້ງຂຶ້ນເພື່ອຮຽນຮູ້ກ່ຽວກັບຕົກນິກໃດໜຶ່ງເຊັ່ນ: ເຕັກນິກການປູກເຂົ້າອາດຈະຢຸດຕິລົງເມື່ອຂໍ້ມູນໃໝ່ອື່ນໆມາແທນທີ່. ໃນກໍລະນີສຸດທ້າຍ, ເຖິງແມ່ນວ່າກຸ່ມຊາວກະສິກອນບໍ່ມີຄວາມຍືນຍົງ, ແຕ່ມັນມີຄວາມຍືນຍົງໃນຕົວຖ້າເຕັກນິກການຮຽນຮູ້ດັ່ງກ່າວຍັງສືບຕໍ່ແລກປ່ຽນ.
ກຸ່ມໝາຍເຖິງຄວາມຍືນຍົງ ແລະ ສາມາດຮັກສາຈຸດປະສົງຄ້າຍຄືເກົ່າໄວ້ໄດ້	ການປັບປ່ຽນດ້ານສະພາບແວດລ້ອມໃຫ້ແທດເໝາະສາມາດຮັກສາກຸ່ມໃຫ້ເປັນທີ່ໜ້າສົນໃຈຕໍ່ກັບສະມາຊິກທຸກຄົນ. ສະມາຊິກກຸ່ມແມ່ນມີຄວາມພໍໃຈໃນເມື່ອ: ຜົນໄດ້ຮັບຂອງກຸ່ມມີຜົນປະໂຫຍດຕໍ່ກັບສະມາຊິກ ແລະ ຄະນະບໍລິຫານກຸ່ມ. ໃນກໍລະນີທີ່ພາກເອກະຊົນກ່ຽວຂ້ອງນຳ, ແມ່ນໄດ້ຮັບປະໂຫຍດຈາກການຮ່ວມມືກັບກຸ່ມ.
ການຮັກສາ ແລະ ການປ່ຽນແປງຈຸດປະສົງເບື້ອງຕົ້ນຂອງກຸ່ມ	ກຸ່ມໄດ້ຮັບການຈັດຕັ້ງຂຶ້ນພ້ອມດ້ວຍການກຳນົດຈຸດປະສົງໃນເບື້ອງຕົ້ນ. ມີໜ້ອຍກຸ່ມທີ່ຈະມີການປັບປ່ຽນຈຸດປະສົງໃນໄລຍະຕໍ່ມາ, ການດັດປັບໃຫ້ແທດເໝາະກັບສະພາບແວດລ້ອມທາງນອກ ແລະ ການປ່ຽນຄວາມຕ້ອງການ ແລະ ສິ່ງທ້າທາຍ. ຕົວຢ່າງ: ການປ່ຽນແປງຈຸດປະສົງຈາກການຜະລິດມາເປັນການຕະຫຼາດ.

**ການຊອກຫາແຫຼ່ງທຶນ** ເພື່ອຄວາມຍືນຍົງໃນການບໍລິຫານກຸ່ມແມ່ນເປັນປັດໃຈອັນສຳຄັນເພື່ອເຮັດໃຫ້ກຸ່ມມີຄວາມຍືນຍົງ. ຕົວຢ່າງ: ກໍລະນີສຶກສາຂອງ ຄາສເຕລາ 2010 ໄດ້ສະແດງໃຫ້ເຫັນວ່າກຸ່ມສາມາດສືບຕໍ່ດຳເນີນດ້ວຍຕົນເອງໄດ້ຫຼັງຈາກການສະໜັບສະໜູນຈາກທາງນອກສິ້ນສຸດໄປເຂົ້າເຈົ້າມີແຫຼ່ງລາຍຮັບເປັນຂອງຕົນເອງ. ອີງຕາມການປະເມີນຄັ້ງນີ້, ມີຫຼາຍໂຄງການທີ່ມີອົງປະກອບຈັດຕັ້ງປະຕິບັດໂຄງການທ້ອນເງິນ ຫຼື ໂຄງການທີ່ຈັດຈ້ຽງປະກ່ຽວກັບກິດຈະກຳສິນເຊື່ອຂະໜາດນ້ອຍ. ເຖິງຢ່າງໃດກໍຕາມ, **ດ້ານເສດຖະກິດ** ເປັນປັດໃຈສຳຄັນໃນການຂັບເຄື່ອນໃຫ້ແກ່ກຸ່ມຊາວກະສິກອນມີຄວາມຍືນຍົງ.

ຄຳຖາມກ່ຽວກັບຄ່າຕອບແທນສຳລັບການເປັນຜູ້ນຳກຸ່ມແມ່ນຍັງເປັນທີ່ຖົກຖຽງກັນຢູ່. ບາງຄົນເວົ້າວ່າມັນເປັນຄວາມຈຳເປັນທີ່ຄວນໃຫ້ສິ່ງຕອບແທນແກ່ຜູ້ນຳກຸ່ມທີ່ມີຄວາມຮູ້ຄວາມຊຳນານເພື່ອໃຫ້ເຂົາເຈົ້າມີຄວາມເປັນເຈົ້າການ ແລະ "ເປັນຝ່າຍທີ່ມີສ່ວນ

ຮ່ວມ ແລະ ມີຄວາມຮັບຜິດຊອບຢ່າງແທ້ຈິງ<sup>15</sup>. ສິ່ງທີ່ສໍາຄັນອື່ນກໍແມ່ນເວລາສໍາລັບຜູ້ນໍາກຸ່ມທີ່ໃຊ້ "ສໍາລັບກຸ່ມ" ແລະ ມີຄວາມຈຳເປັນທີ່ໃນການເຂົ້າຮ່ວມ ແລະ ຄວາມຫຍຸ້ງຍາກຂອງເຂົາເຈົ້າ. ໃນທີ່ສຸດ, ເຂົາເຈົ້າມີການໃຫ້ຄໍາຕອບແທນເພື່ອເປັນການກະຕຸ້ນ ແລະ ເປັນຄໍາທົດແທນໃຫ້ແກ່ເວລາເຮັດວຽກຂອງຂະນະກຸ່ມເພື່ອໃຫ້ມີປະສິດທິຜົນ.

**ສະຫຼຸບແລ້ວ, ແຕ່ລະກໍລະນີແມ່ນມີຄວາມແຕກຕ່າງກັນ: (1) ກຸ່ມບໍ່ມີລັກສະນະສະເພາະພຽງປະເພດດຽວ; (2) ບໍ່ໄດ້ນໍາໃຊ້ຮູບແບບກຸ່ມອັນດຽວກັນ ຫຼື ມີສະມາຊິກທີ່ມີຄຸນລັກສະນະຕ່າງກັນ:**

- a) ວິວັດທະນາການຂອງອົງການຈັດຕັ້ງຂອງຊາວກະສິກອນສິ່ງທີ່ສໍາຄັນທີ່ສຸດແມ່ນຕ້ອງໄດ້ອີງໃສ່ຄວາມສະໝັກໃຈ ແລະ ຄວາມຕ້ອງການຂອງສະມາຊິກ;
- b) ວິວັດທະນາການຈາກກຸ່ມຜະລິດມາເປັນກຸ່ມຕະຫຼາດແມ່ນການປັບປ່ຽນໂຄງສ້າງຈຳນວນໜຶ່ງແຕ່ບໍ່ແມ່ນທັງໝົດທຸກພາກສ່ວນ;
- c) ການສ້າງຕັ້ງສະຫະກອນບໍ່ແມ່ນເປົ້າໝາຍສຸດທ້າຍທີ່ຈະກ້າວໄປຫາທີ່ເປັນ "ມາດຕະຖານ ຫຼື ຄຸນລັກສະນະອັນດຽວຂອງກຸ່ມ" ເຊິ່ງອາດເລີ່ມຕົ້ນຈາກການສ້າງຕັ້ງເປັນກຸ່ມຜະລິດ ແລ້ວສຸດທ້າຍພັດທະນາມາເປັນກຸ່ມຕະຫຼາດ;
- d) ຄວາມຍືນຍົງຂອງກຸ່ມຊາວກະສິກອນອາດຈະບໍ່ມີຄວາມຈຳເປັນຕະຫຼອດ.

## ການຫຼີກລຽງ "ການນໍາໃຊ້ວິທີ ອັນດຽວກັນ" - ວິທີການໜຶ່ງບໍ່ສາມາດນໍາໃຊ້ໄດ້ໝົດທຸກບ່ອນ

### 2. ການເປັນຜູ້ນໍາ

ບົດບາດຕົ້ນຕໍຂອງຜູ້ນໍາກຸ່ມສ່ວນຫຼວງຫຼາຍແມ່ນໄດ້ສັງລວມໃນເອກະສານແມ່ນສະແດງໃຫ້ເຫັນວ່າ: **ສິ່ງທີ່ປະກົດເຫັນໃນລາຍລະອຽດກ່ຽວກັບການຈັດຕັ້ງກຸ່ມແມ່ນ ຖ້າການເລືອກຫົວໜ້າກຸ່ມໄດ້ດີມັນໝາຍເຖິງຜົນສໍາເລັດຂອງກຸ່ມ.**

ໃນພາກປະຕິບັດ, ຄະນະກຸ່ມສ່ວນຫຼາຍແມ່ນມາຈາກຄະນະນໍາບ້ານ, ເຮັດໃຫ້ເປັນການເພີ່ມວຽກຈົນລືນມື ແລະ ມີເວລາຈຳກັດໃນການອຸທິດໃຫ້ແກ່ກຸ່ມ.

ການເລືອກຕັ້ງຄະນະກຸ່ມແມ່ນໃຊ້ວິທີການຍົກມື ຫຼື ໃຊ້ວິທີການຂຽນໃສ່ເຈ້ຍໂດຍບໍ່ໃຫ້ໃຜເຫັນແລ້ວສິ່ງໃຫ້ຄະນະກຳມະການຄັດເລືອກ. ໃນບາງກໍລະນີ, ແມ່ນມີຜູ້ສະໝັກ ແຕ່ສ່ວນຫຼາຍແລ້ວ ບໍ່ມີການສະໝັກ. ການສັງລວມການເຫັນດີເປັນເອກະພາບຈາກທ່າງສຽງສ່ວນຫຼາຍແມ່ນຖືວ່າຜູ້ນັ້ນເປັນຜູ້ສະໝັກ "ທີ່ດີທີ່ສຸດ".

ມີຈຳນວນໜ້ອຍທີ່ຈະມີການປຶກສາຫາລືກ່ຽວກັບເງື່ອນໄຂຂອງຜູ້ທີ່ຈະເປັນຫົວໜ້າກຸ່ມກ່ອນການຄັດເລືອກ. ໃນໝູ່ບ້ານໃນຊຸມນະບົດສ່ວນຫຼາຍ, ລະດັບການສຶກສາໂດຍທົ່ວໄປແມ່ນຕໍ່າ ແລະ ຈຳນວນຄົນທີ່ເໝາະສົມໃນການເປັນຜູ້ນໍາກຸ່ມແມ່ນມີຈຳກັດ. ໃນຄວາມເປັນຈິງທີ່ພົບເຫັນໃນຊ່ວງສໍາພາດພາກສະໜາມ, ມີບາງບ້ານເວົ້າວ່າ "ພວກເຂົາເຈົ້າມີຫຼາຍຄົນທີ່ສາມາດເປັນຜູ້ນໍາກຸ່ມໄດ້".

ຊາວບ້ານທົ່ວໄປຜູ້ທີ່ຮ່ວມເຮັດວຽກກັບໂຄງການສາມາດສະໜັບສະໜູນໃຫ້ເປັນຜູ້ນໍາກຸ່ມທີ່ອາດສາມາດເຮັດວຽກໄດ້ດີກວ່າຜູ້ທີ່ຄັດມາຈາກຄະນະບ້ານຫຼາຍຄົນ.

<sup>15</sup> ເກຣເມັນສ ໄຟສລົງການສື່ສານ LaoFAB ວັນທີ 13/03/2014

ກຸ່ມທີ່ໄດ້ສໍາພາດຊື່ແຈ້ງວ່າຫົວນ້ຳກຸ່ມຂອງເຂົາເຈົ້າບໍ່ແທດເໝາະ ຫຼື ຂາດຄວາມສາມາດໃນການປະຕິບັດໜ້າທີ່:

**ຕາຕະລາງ 4: ຕົວຢ່າງຂອງປະກົດການ ແລະ ຄວາມສາມາດຂອງຜູ້ນຳກຸ່ມ**

ຕົວຢ່າງຂອງປະກົດການ	ຄວາມສາມາດຂອງຜູ້ນຳກຸ່ມທີ່ຍັງເປັນຄຳຖາມ
"ບຸຍ ແລະ ແນວພັນມາຊ້າຕະຫຼອດ".	ຄຳຖາມອາດຈະເກີດຂຶ້ນວ່າຖ້າມີການຈັດກ່າຍຢ່າງດີ ແລະ ມີການປະສານງານທີ່ດີກັບໂຮງສີໃຫ້ທັນເວລາ. ການເປັນຜູ້ນຳຄວນຈະຄິດ ແລະ ວາງແຜນລ່ວງໜ້າໃຫ້ມີປະສິດທິພາບກວ່ານີ້ບໍ່?
"ພວກເຮົາບໍ່ໄດ້ຈັດປະຊຸມພາຍໃນ (ຖ້າບໍ່ມີການສະໜັບສະໜູນຈາກຂ້າງນອກ). ພວກເຮົາພະຍາຍາມໃນການສົນທະນາ ແລະ ປຶກສາຫາລືກັນແຕ່ບໍ່ໄດ້ຂໍ້ສະຫຼຸບ".	ສິ່ງເຫຼົ່ານີ້ມັນສະແດງໃຫ້ເຫັນຄວາມສາມາດໃນການເອື້ອອຳນວຍໃຫ້ແກ່ກອງປະຊຸມ.
ສະມາຊິກກຸ່ມຈຳນວນໜຶ່ງຈົ່ມວ່າກ່ຽວກັບເຂົາບໍ່ໄດ້ຮັບແຈ້ງການ: "ພວກເຮົາຮູ້ວ່າຫົວໜ້າກຸ່ມຂອງພວກເຮົາມີປະຊຸມຫຼາຍ ແລະ ບໍ່ເຄີຍບອກພວກເຮົາວ່າມີກອງປະຊຸມກ່ຽວກັບຫຍັງ".	ຄວາມສາມາດໃນການສື່ສານເປັນສ່ວນໜຶ່ງທີ່ຫົວໜ້າກຸ່ມຄວນຈະມີ.

ສ່ວນຫຼາຍ ແມ່ນມີການເລັ່ງໃສ່ການຝຶກອົບຮົມດ້ານເຕັກນິກ ແລະ ບັນຊີພື້ນຖານ. ເຖິງແນວໃດກໍ່ຕາມ, ການຝຶກອົບຮົມຄວາມຮູ້ທາງດ້ານອື່ນໆແມ່ນມີຄວາມຈຳເປັນເຊັ່ນວ່າ: ການສື່ສານ, ການວາງແຜນ, ການເອື້ອອຳນວຍການຈັດກອງປະຊຸມ. ຄວາມສາມາດໃນການເຈລະຈາກໍ່ມີຄວາມຈຳເປັນໃນບາງກໍລະນີ.

**ຄຳແນະນຳກ່ຽວກັບການນຳພາກຸ່ມ**

- ປຶກສາຫາລືກ່ຽວກັບມາດຖານໃນການຄັດເລືອກຫົວໜ້າກຸ່ມ: ຄວາມຊຳນານງານ, ມີເວລາໃຫ້ແກ່ກຸ່ມ;
- ການຝຶກອົບຮົມດ້ານເຕັກນິກ + ການຝຶກອົບຮົມດ້ານການບໍລິຫານກຸ່ມ: ວິທີການເອື້ອອຳນວຍກອງປະຊຸມ, ການປະສານງານ, ບັນຊີພື້ນຖານ ແລະ ການວາງແຜນ...
- ສົ່ງເສີມການປ່ອນບັດເລືອກຕັ້ງແບບຂຽນໃສ່ເຈ້ຍ ແລະ ຜູ້ທີ່ເປັນເປົ້າໝາຍຄັດເລືອກຕ້ອງສະເໜີຕົນເອງ.

**3. ລະບຽບກຸ່ມ**

ໃນກໍລະນີທີ່ສະແດງໃຫ້ເຫັນກ່ຽວກັບກຸ່ມຖືກຖາມວ່າລະບຽບແນວໃດທີ່ເຂົາເຈົ້າຢາກມີ, ໃນກໍລະນີອື່ນ ໃນກໍລະນີທີ່ມີການສະໜັບສະໜູນຈາກຂ້າງນອກ ແມ່ນກະກຽມລາຍການລະບຽບເພື່ອສະເໜີ ເຊິ່ງອາດຈະຖືກຍອມຮັບ ຫຼື ຖືກປະຕິເສດ. ລະບຽບພາຍໃນຂອງກຸ່ມບໍ່ແມ່ນຈະລະອຽດຈະແຈ້ງສະເໝີໄປສຳລັບສະມາຊິກ. ໃນບາງກໍລະນີ, ກຸ່ມບໍ່ມີລະບຽບຂອງກຸ່ມເລີຍ.

ບາງກໍລະນີກໍລະບຽບສຳລັບການຄັດເລືອກຫົວໜ້າກຸ່ມແມ່ນບໍ່ມີ ຫຼື ບໍ່ເປັນທີ່ຮູ້ຈັກ. ປົກກະຕິໂຄງຮ່າງການຈັດຕັ້ງໄດ້ຖືກກຳນົດແຕ່ວ່າພາລະບົດບາດຂອງແຕ່ລະຕຳແໜ່ງແມ່ນບໍ່ທັນຈະແຈ້ງ.

ບາງຄັ້ງການຄັດເລືອກສະມາຊິກແມ່ນມີການຈຳແນກຄົນທຸກ ເຊັ່ນວ່າການມີດິນ ແລະ ແຮງງານ. ມີກຸ່ມຊາວກະສິກອນກຸ່ມໜຶ່ງກຳນົດເງື່ອນໄຂໃນການເປັນສະມາຊິກແມ່ນຕ້ອງມີຄວາມສະໝັກໃຈ.

ອີງປະກອບທີ່ສຳຄັນອີກອັນໜຶ່ງກໍ່ແມ່ນ ລະບຽບທີ່ບັງຄັບໃຊ້ຕ້ອງມີຄວາມໂປ່ງໃສ ແລະ ກວດສອບໄດ້. ກຸ່ມຊາວກະສິກອນທີ່ມີປະສິດທິການອັນຍາວນານໄດ້ເນັ້ນໜັກຄວາມສຳຄັນຂອງການມີຄວາມໂປ່ງໃສກ່ຽວກັບການບໍລິຫານດ້ານການເງິນ ແລະ ການ

ຕັດສິນໃຈ. ຄວນຕ້ອງໄດ້ມີການອອກແບບກົນໄກ ແລະ ຂັ້ນຕອນຢ່າງລະອຽດເພື່ອເຮັດໃຫ້ມັນຖືກຈັດຕັ້ງປະຕິບັດໄດ້ດີໃນພາກປະຕິບັດ.

ກຸ່ມຊາວກະສິກອນຮຽນຮູ້ຈາກຂະບວນ ການຕິດຕາມ ແລະ ປະເມີນຜົນຢ່າງເປັນປົກກະຕິ ແລະ ພິຈາລະນາວ່າຈຳເປັນຕ້ອງໄດ້ປັບປຸງຂອງກຸ່ມຫຼືບໍ່.

#### ການແນະນຳກ່ຽວກັບລະບົບຂອງກຸ່ມ

- ເປັນຮູບແບບຈະແຈ້ງສຳລັບການເລືອກຕັ້ງ (ເລືອກຕັ້ງຄົນໃໝ່), ການບໍລິຫານດ້ານການເງິນ...
- ມີຄວາມໂປ່ງໃສ ແລະ ກວດສອບໄດ້: ກົນໄກການຈັດຕັ້ງປະຕິບັດຕ້ອງເປັນເຊື່ອຖືໄດ້.

#### 4. ບົດບາດສຳລັບການພັດທະນາຢ່າງເທົ່າທຽມກັນ.

ຫຼາຍປະເພດກຸ່ມອາດຈະຮັບໃຊ້ຈຸດປະສົງສຳລັບການພັດທະນາທີ່ແຕກຕ່າງກັນໄປດັ່ງທີ່ສະແດງໃນຕາຕະລາງ ແລະ ແຜນວາດສະແດງຂ້າງລຸ່ມ. ເຖິງແມ່ນວ່າຈະປັບເປັນຮູບແບບທີ່ງ່າຍດາຍ ແລະ ສັງລວມເອົາສະພາບການຕົວຈິງ, ມັນສະແດງເຖິງຄວາມສຳຄັນຂອງກຸ່ມຊາວກະສິກອນ, ສຳລັບຊາວກະສິກອນທີ່ທຸກຍາກ ການເພີ່ມປະສິດທິພາບຜົນຜະລິດ ເພື່ອຄ້ຳປະກັນດ້ານສະບຽງອາຫານ ແລະ ໂພສະນາການ.

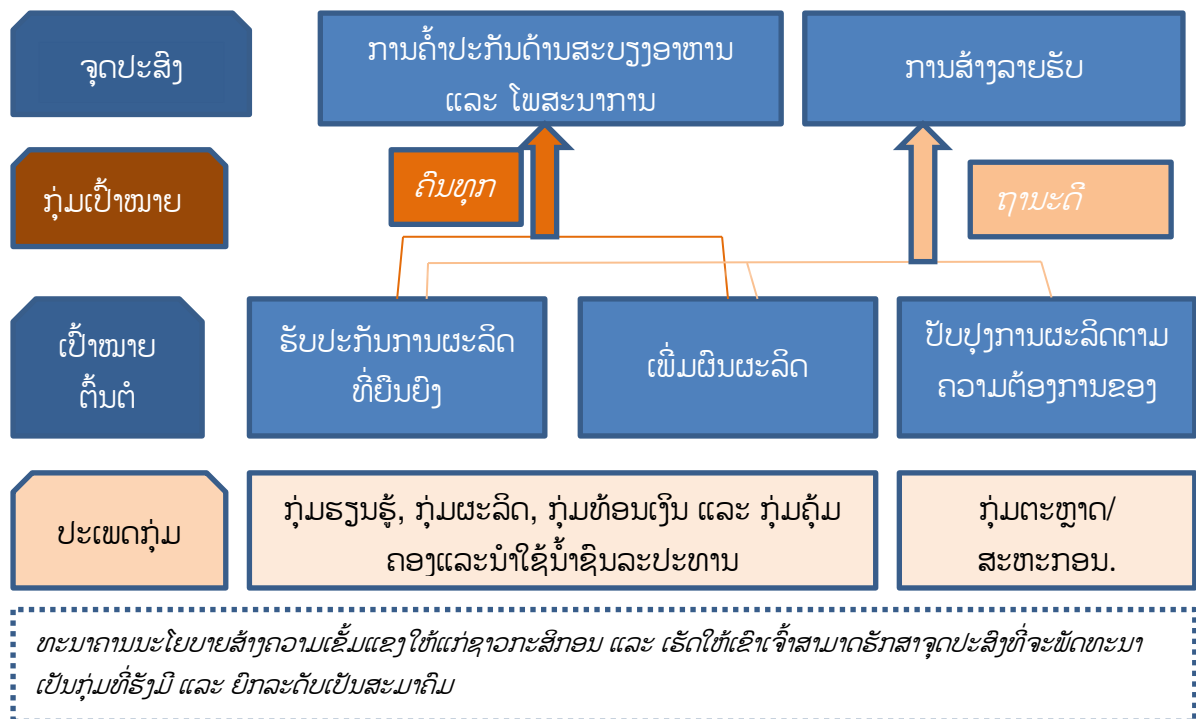
ຕາຕະລາງ 5: ປະເພດຂອງຊາວກະສິກອນ ແລະ ໂອກາດຂອງອົງການຈັດຕັ້ງຊາວກະສິກອນ

ປະເພດຂອງຊາວກະສິກອນ	ຄຸນລັກສະນະ	ບັນດາໂອກາດສຳລັບອົງການຈັດຕັ້ງຂອງຊາວກະສິກອນ
ຄົນທຸກຍາກ	ການຜະລິດແມ່ນເພື່ອບໍລິໂພກເອງ ແລະ ມີລາຍຮັບຕ່ຳ.	<ol style="list-style-type: none"> <li>1. ຕົ້ນຕໍແມ່ນເພື່ອຄ້ຳປະກັນດ້ານສະບຽງອາຫານ ແລະ ໂພສະນາການ: ຝຶກອົບຮົມ/ແລກປ່ຽນຄວາມຮູ້ຜ່ານກຸ່ມຮຽນຮູ້.</li> <li>2. ການສ້າງລາຍຮັບ: ເພີ່ມລາຍຮັບ ແລະ ປັບປຸງດ້ານການຜະລິດເພື່ອກ້າວສູ່ເສດຖະກິດຕະຫຼາດ.</li> </ol>
ຖານະດີແດ່	ປົກກະຕິແມ່ນຢູ່ໃນຕຳແໜ່ງທີ່ດີກວ່າສຳລັບການພັດທະນາກະສິກຳເພື່ອເປັນສິນຄ້າ.	<ol style="list-style-type: none"> <li>1. ເພື່ອຄ້ຳປະກັນດ້ານສະບຽງອາຫານ ແລະ ໂພສະນາການຈຳນວນໜຶ່ງ</li> <li>2. ເພື່ອການຜະລິດເປັນສິນຄ້າເປັນຫຼັກ</li> </ol>

**ຜະລິດພຽງພໍ,** ເຂົາເຈົ້າສາມາດສ່ວນທີ່ເຫຼືອກິນເພື່ອຂາຍ ສ້າງລາຍຮັບຂອງເຂົາເຈົ້າ. ສຳລັບເຂົາເຈົ້າແລ້ວ, ການເຊື່ອມໂຍງກຸ່ມກັບຈຸດປະສົງສຳລັບການຜະລິດແມ່ນງ່າຍກວ່າ ແລະ ມີໂອກາດສ່ຽງໜ້ອຍໃນການບັນລຸເປົ້າໝາຍຂອງ: ກຸ່ມຮຽນຮູ້, ການກຸ່ມຜະລິດ ແລະ ການຄຸ້ມຄອງແລະນຳໃຊ້ຊົນລະປະທານທີ່ຄ້ຳປະກັນສຳລັບການຜະລິດຂອງເຂົາເຈົ້າ.

ໂດຍລວມແລ້ວກິດຈະກຳການພັດທະນາດ້ານການຕະຫຼາດແມ່ນຢູ່ໃນຕຳແໜ່ງທີ່ດີກວ່າ, **ຊາວກະສິກອນທີ່ຂ້ອນຂ້າງຮັ່ງມີ** ຈະປັບປຸງດ້ານການຜະລິດໃຫ້ໄດ້ທາງດ້ານປະລິມານ ແລະ ຄຸນນະພາບໃຫ້ໄດ້ຕາມຄວາມຕ້ອງການຂອງຕະຫຼາດໄດ້ງ່າຍກວ່າ ແລະ ໄດ້ຮັບຜົນປະໂຫຍດຈາກການເຮັດກຸ່ມຕະຫຼາດ ແລະ ສະຫະກອນ (ການຈັດຕັ້ງກຸ່ມທຸລະກິດ). ເຂົາເຈົ້າພົວພັນດ້ານວຽກງານທຸລະກິດກະສິກຳ, ການຂາຍຜະລິດຕະພັນ ແລະ ຊື້ອາຫານນັບມື້ນັບຫຼາຍຂຶ້ນ. ດັ່ງທີ່ສັງເກດເຫັນໄດ້ຈາກການສຳພາດພາກສະໜາມ, ຊາວສວນກາເຟມີການຕິດຕໍ່ກັບຊາວນາປູກເຂົ້າໃນບ້ານ ຄືລີ້ ເພື່ອຊື້ເຂົ້າ ເພາະວ່າເຂົາເຈົ້າຜະລິດເຂົ້າບໍ່ພຽງພໍ.

## ແຜນວາດ 6: ການສ້າງຈຸດປະສົງ ແລະ ໂອກາດຂອງກຸ່ມຊາວກະສິກອນທີ່ຕ່າງກັນ



ການສ້າງຄວາມເຂັ້ມແຂງໃຫ້ແກ່ຊາວກະສິກອນ ແລະ ໃຫ້ໂອກາດເຂົາເຈົ້າໃນການປະກອບຄຳເຫັນໃສ່ການຕັ້ງຈຸດປະສົງຂອງກຸ່ມ, ການເຫັນດີເປັນເອກະພາບກັບກຸ່ມ ແລະ ສາມາດບັນລຸໄດ້ໂດຍທຸກຊະນິດກຸ່ມ. ໃນລະດັບສູງຂຶ້ນ, ສະມາຄົມທີ່ບໍ່ຫວັງຜົນກຳໄລ ແມ່ນອຸທິດໃຫ້ແກ່ "ການປົກປ້ອງສິດທິ ແລະ ສະມາຄົມ, ສະມາຊິກຂອງສະມາຄົມ ຫຼື ຊຸມຊົນ".

### 5. ດ້ານສັງຄົມ ແລະ ບົດບາດຍິງຊາຍ

ລົງເລິກດ້ານພັດທະນາສັງຄົມ ແລະ ບົດບາດຍິງຊາຍ ແມ່ນຍັງເຮັດບໍ່ທັນໄດ້ດີ ເຊິ່ງສັງເກດເຫັນໄດ້ຈາກການລົງພາກສະໜາມໃນຊ່ວງເກັບຂໍ້ມູນເພື່ອສຶກສາ. ເຖິງແມ່ນວ່າກຸ່ມຊາວກະສິກອນບໍ່ໄດ້ເກັບກຳຕົວເລກຢ່າງລະອຽດກ່ຽວກັບກຸ່ມໃນທົ່ວປະເທດ, ແຕ່ສາມາດເຫັນໄດ້ບາງຈຸດທີ່ມີສິ່ງທ້າທາຍ. ກຸ່ມຜູ້ດ້ອຍໂອກາດ - ແມ່ຍິງ, ຄົນທຸກ ແລະ ຊົນເຜົ່າສ່ວນໜ້ອຍແມ່ນໄດ້ສັງລວມ ແລະ ສະເໜີເພື່ອປັບປຸງດັ່ງລຸ່ມນີ້.

**ບົດບາດຍິງຊາຍ :** ປະຈຸບັນແມ່ຍິງມີສ່ວນຮ່ວມ « ແບບບັງເອີນ ». ບາງຕົວຢ່າງເຊັ່ນ:

- ຜູ້ລົງທະບຽນເປັນສະມາຊິກກຸ່ມແມ່ນຜູ້ຊາຍ ຫຼື ເປັນຕົວແທນໂດຍການເປັນຫົວນ້ຳຄອບຄົວ (ແມ່ນຜູ້ຊາຍ), ຍົກເວັ້ນມີຈຳນວນໜຶ່ງໃນກຸ່ມປຸກອ້ອຍເຊິ່ງເປັນເຈົ້າຂອງໃບຕາດິນແລະລົງທະບຽນເປັນສະມາຊິກແມ່ນແມ່ຍິງ;
- ແມ່ຍິງເຂົ້າຮ່ວມກອງປະຊຸມ ຫຼື ການຝຶກອົບຮົບ « ຖ້າຜູ້ຊາຍຄາວຽກ »;
- ໃນຫຼາຍກໍລະນີຄະນະກຸ່ມບໍ່ມີແມ່ຍິງ. ມີພຽງແມ່ຍິງຈຳນວນໜ້ອຍທີ່ເຂົ້າຮ່ວມການສົນທະນາ ຫຼື ຂະບວນການຕັດສິນໃຈ.

### ຂໍ້ແນະນຳສໍາລັບການປັບປຸງການມີສ່ວນຮ່ວມຂອງແມ່ຍິງ:

- ຈັດຕັ້ງກຸ່ມແມ່ຍິງສະເພາະໃນບ່ອນທີ່ເຫັນວ່າສົມຄວນ (ອີງໃສ່ຈຸດປະສົງດ້ານການພັດທະນາ, ປະເພດໜ້າວຽກຂອງຄົວເຮືອນ) ທີ່ສາມາດຈັດເປັນຫົວຂໍ້ຫຼາຍປະເພດ ແລະ ການສະໜັບສະໜູນຄວາມກ້າວໜ້າຂອງແມ່ຍິງ;
- ຈັດແມ່ຍິງເຂົ້າຮ່ວມການຝຶກອົບຮົມແບບເປັນທາງການໃນກໍລະນີເໝາະສົມ (ອີງໃສ່ປະເພດໜ້າວຽກຂອງຄົວເຮືອນ);
- ການເອື້ອອຳນວຍ: ສະໜັບສະໜູນແມ່ຍິງໃຫ້ປະກອບຄໍາເຫັນ, ຈັດການປຶກສາຫາລືກັບແມ່ຍິງແຍກຕ່າງຫາກໃນບາງກໍລະນີ;
- ຊຸກຍູ້ແມ່ຍິງໃຫ້ໄດ້ສັງກັດຢູ່ຄະນະນຳຂອງກຸ່ມຊາວກະສິກອນ;
- ນັກສິ່ງເສີມທີ່ເປັນແມ່ຍິງສາມາດເຮັດວຽກກັບກຸ່ມໄດ້ດີຂຶ້ນ;
- ການສຶກສານອກລະບົບສາມາດສ້າງໂອກາດໃຫ້ແກ່ແມ່ຍິງ.

**ຊາວກະສິກອນທີ່ທຸກຍາກ** - ຊາວກະສິກອນທີ່ທຸກຍາກບໍ່ໄດ້ຖືກແຍກອອກຈາກກຸ່ມຊາວກະສິກອນແບບຕັ້ງໃຈ ແຕ່ວ່າຖືກແຍກອອກໂດຍການຕັ້ງເງື່ອນໄຂໃນການຄັດເລືອກສະເພາະເຊັ່ນວ່າຕ້ອງມີດິນ ແລະ ແຮງງານພຽງພໍ. ຄວາມຫຍຸ້ງຍາກບໍ່ພຽງແຕ່ການເອົາຊາວກະສິກອນທີ່ທຸກຍາກເຂົ້າເປັນສະມາຊິກກຸ່ມ, ແຕ່ມັນຍັງຖືກແຍກອອກໂດຍຄືນທີ່ຮັ່ງມີກວ່າຜູ້ທີ່ບໍ່ຢາກສະໜັບສະໜູນ ແລະ ປ່ອຍຊ່ອງຫວ່າງໃຫ້ແກ່ຜູ້ທີ່ຈຳເປັນຢາກເຂົ້າຮ່ວມ. ຄົວເຮືອນທີ່ "ທຸກຍາກ" ທີ່ໄດ້ສະເໜີໄປສ່ວນຫຼາຍແມ່ນບໍ່ໄດ້ຮັບການຄັດເລືອກ ເນື່ອງຈາກເຫດຜົນທາງສ່ວນຕົວ ຫຼື ການຈຳແນກ.

### ເຮົາຄວນເຮັດແນວໃດ?

- ສົນທະນາກັບເຂົາເຈົ້າກ່ຽວກັບແຮງຈູງໃຈ ແລະ ຄວາມຕ້ອງການສະເພາະ. ຊາວກະສິກອນທີ່ທຸກຍາກໂດຍທົ່ວໄປມີດິນໜ້ອຍ ຫຼື ດິນທີ່ບໍ່ມີຄຸນນະພາບ. ຄວາມເປັນໄປໄດ້ສໍາລັບໂຄງການຈະສົ່ງເສີມການຈັດສັນ ແລະ ນໍາໃຊ້ດິນ (ຕົວຢ່າງ: ກຸ່ມປູກຂົງ, ແຂວງອຸດົມໄຊ<sup>16</sup>).
- ສ້າງຕັ້ງ ກຸ່ມສະເພາະສໍາລັບຊາວກະສິກອນທີ່ທຸກຍາກ ເພາະວ່າຄວາມຕ້ອງການຂອງເຂົາເຈົ້າແມ່ນແຕກຕ່າງຈາກຊາວກະສິກອນທີ່ມີຖານະດີກວ່າ ໂດຍທົ່ວໄປແມ່ນມີການສຶກສາສູງກວ່າ. ໃນທີ່ສຸດ ມັນມີຄວາມຈຳເປັນທີ່ຈະສະໜອງການຝຶກອົບຮົມ, ພາສາ, ຕັກນິກ ແລະ ກິດຈະກຳທີ່ຕ່າງກັນ. ກິດຈະກຳສະເພາະສໍາລັບຊາວກະສິກອນທີ່ທຸກຍາກ.
- ຮູບແບບກົດລະບຽບ "4L" ສາມາດນຳໃຊ້ເຂົ້າໃນການການົດກິດຈະກຳທີ່ແທດເໝາະສາລັບຄົນທຸກເຊັ່ນ: ລົງທຶນຕໍ່າ, ໄລຍະສັ້ນ, ຄວາມສ່ຽງໜ້ອຍ ແລະ ມີການແຂ່ງຂັນຕໍ່າ (ສໍາລັບການຕະຫຼາດ). ມັນຍັງແທດເໝາະກັບໃນເມື່ອແຮງງານເປັນອຸປະສັກ, ຕ້ອງການແຮງງານທີ່ມີປະສິດທິພາບ.
- ຄວນມີການສະໜັບສະໜູນພິເສດໃຫ້ແກ່ຄົວເຮືອນທີ່ທຸກຍາກ (ທຶນຊ່ວຍເຫຼືອ, ທຶນໝູນວຽນທີ່ບໍ່ມີດອກເບ້ຍ ແລະ ອື່ນໆ) ເພື່ອເປັນການລົດຄວາມສ່ຽງໃຫ້ແກ່ເຂົາເຈົ້າ.

<sup>16</sup> CLICK

- ໃຊ້ເວລາໃນການວິເຄາະສະຖານະພາບຂອງຄົວເຮືອນໃຫ້ຫຼາຍຂຶ້ນ. ໃຊ້ເວລາໜ້ອຍໜຶ່ງໃນການຢ້ຽມຢາມຄົວເຮືອນເຫຼົ່ານັ້ນເພື່ອກວດກາເບິ່ງສະພາບເຮືອນ ແລະ ຊີວິດການເປັນຢູ່ ເພື່ອເຫັນໄດ້ຕົວຊີ້ວັດປະຈັກຕາ ເຊັ່ນວ່າການນຳໃຊ້ວັດສະດຸຫຍັງໃນການກໍ່ສ້າງຝາ ແລະ ຫຼັງຄາ, ພ້ອມທັງຮັບຟັງການຊີ້ແຈງຈາກຄອບຄົວທຸກດັ່ງກ່າວ.

ເງື່ອນໄຂໃນການຄັດເລືອກບ້ານເປັນປັດໃຈສໍາຄັນມັນເປັນຜົນຕໍ່ການມີສ່ວນຮ່ວມຂອງຊາວກະສິກອນທີ່ທຸກຍາກ ແຕ່ວ່າສິ່ງທີ່ກ່າວມານີ້ມັນບໍ່ໄດ້ເຊື່ອມໂຍງກຸ່ມຊາວກະສິກອນໂດຍສະເພາະ. ຄວາມຄິດເຫັນທີ່ສະເໜີສໍາລັບແມ່ຍິງທີ່ກ່າວມາຂ້າງເທິງສາມາດນຳໃຊ້ເຂົ້າກັບຊາວກະສິກອນຜູ້ທຸກຈົນໄດ້ຄືກັນ.

#### ຂໍ້ແນະນຳໃນການມີສ່ວນຮ່ວມຈາກຊາວກະສິກອນຜູ້ທຸກຍາກ

- ປະເມີນທ່າແຮງ ແລະ ຄວາມຕ້ອງການສະເພາະ;
- ສາມາດຈັດຕັ້ງກຸ່ມສະເພາະແຍກອອກຕ່າງຫາກ;
- ສ້າງກິດຈະກຳຕ່າງກັນສໍາລັບກຸ່ມເປົ້າໝາຍ (ຮູບແບບ 4L );
- ມີນະໂຍບາຍພິເສດແກ່ຊາວກະສິກອນທີ່ທຸກຈົນ;
- ສ້າງມາດຖານການເປັນສະມາຊິກກຸ່ມ;
- ສ້າງມາດຖານໃນການຄັດເລືອກບ້ານ;

**ຊົນເຜົ່າສ່ວນໜ້ອຍ:** ເກືອບໝົດທຸກກໍລະນີທີ່ຢູ່ພາຍໃຕ້ການສຶກສາຄັ້ງນີ້ແມ່ນສະຖານທີ່ທີ່ຊົນເຜົ່າສ່ວນນ້ອຍບໍ່ໄດ້ຢູ່ ເຊິ່ງບໍ່ສາມາດວິເຄາະກ່ຽວກັບປະເດັນນີ້ໄດ້ຢ່າງເຕັມທີ່. ໃນຊ່ວງການນຳສະເໜີຕໍ່ກອງປະຊຸມໜ່ວຍງານຕາມຂະແໜງການດ້ານທຸລະກິດກະສິກໍາ (SWGAB), ການປຶກສາຫາລືໄດ້ເນັ້ນໜັກເລື່ອງຄວາມທ້າທາຍຕໍ່ກັບບັນຫານີ້.

ຄວາມຫຍຸ້ງຍາກເປັນປົກກະຕິກໍ່ແມ່ນການສື່ສານເປັນພາສາຊົນເຜົ່າ ແລະ ລະດັບການສຶກສາ. ການລິເລີ່ມການສຶກສາສໍາລັບຊົນເຜົ່າ, ຕົວຢ່າງ: ຈັດຕັ້ງປະຕິບັດໂດຍໂຄງການສະໜັບສະໜູນວິທະຍາໄລກະສິກໍາ ແລະ ປ່າໄມ້ພາກເໜືອ (SURAFCO) ໃນແຂວງຫຼວງພະບາງ ໂດຍການສະໜັບສະໜູນທຶນຈາກ ອົງການຂອງປະເທດສະວິສເພື່ອການພັດທະນາ ແລະ ຮ່ວມມືສາກົນ ຈະໄດ້ສະໜອງນັກສິ່ງເສີມລຸ່ນໃໝ່ທີ່ສາມາດສື່ສານກັບຊົນເຜົ່າໃນອາຄິດອັນໄກ້ໆນີ້. .

ໃນກໍລະນີຂອງພາກເໜືອ<sup>17</sup> ໄດ້ສະແດງໃຫ້ເຫັນວ່າໃນເມື່ອຄວາມຕື່ນຕົວຂອງສັງຄົມມີຕໍ່າ (ຕົວຢ່າງ: ໃນບ້ານຈັດສັນໃໝ່ທີ່ມີຫຼາຍຊົນເຜົ່າອາໄສຢູ່ນຳກັນ), ເຂົາເຈົ້າຢາກແຍກກຸ່ມເປັນສອງກຸ່ມທີ່ມີພາສາຕ່າງກັນ, ແທນທີ່ຈະເຮັດເປັນກຸ່ມດຽວທີ່ປະກອບມີຫຼາຍຜູ້. ສິ່ງນີ້ມັນໄດ້ສະແດງໃຫ້ເຫັນຄວາມຈິງໃນການເປັນຜູ້ນຳກຸ່ມ: ຫົວໜ້າກຸ່ມມາຈາກເຜົ່າໜຶ່ງ ແລະ ຮອງຫົວໜ້າກຸ່ມມາຈາກອີກເຜົ່າໜຶ່ງ ເຂົາເຈົ້າເຫັນວ່າພົບຄວາມຫຍຸ້ງຍາກໃນພາກປະຕິບັດໃນການບໍລິຫານກຸ່ມ.

ໃນທ້າຍສຸດ, ການຄັດເລືອກບ້ານມີບົດບາດສໍາຄັນ ແລະ ມີຫຼາຍຄວາມປະເດັນທີ່ໄດ້ຍົກຂຶ້ນກ່ຽວກັບແມ່ຍິງແມ່ນສາມາດນຳໃຊ້ໄດ້ກັບຊົນເຜົ່າຄືກັນ.

#### ຂໍ້ແນະນຳໃນການມີສ່ວນຮ່ວມຂອງຊົນເຜົ່າສ່ວນໜ້ອຍ

- ສ້າງເຄື່ອງມືສິ່ງເສີມເປັນພາສາຊົນເຜົ່າ;
- ສ້າງນັກສິ່ງເສີມທີ່ເປັນຊົນເຜົ່າ - ສິ່ງເສີມການສຶກສາສໍາລັບຄົນຊົນເຜົ່າສ່ວນໜ້ອຍ;
- ສ້າງເງື່ອນໄຂສໍາລັບການຄັດເລືອກບ້ານ,

<sup>17</sup> ແອນ ພາຍຣອດ, ການປະເມີນຜົນອົງການ CARE , ໂຄງການຄ້າປະກັນດ້ານສະບຽງອາຫານ, ແຂວງຝັ່ງສາລີ.

#### 4.3 ບັນດາທາງເລືອກໃນການສະໜັບສະໜູນກຸ່ມຊາວກະສິກອນ

ວິວັດທະນາການ ແລະ ທ່າອ່ຽງໃນປະຈຸບັນສະແດງໃຫ້ເຫັນວ່າ ມີການຊອກຫາຫຼາຍທາງເລືອກໃນການສະໜັບສະໜູນກຸ່ມທັງ ທາງກົງ ແລະ ທາງອ້ອມ, ການສ້າງຄູ່ຮ່ວມງານກັບອົງການຈັດຕັ້ງທີ່ບໍ່ຫວັງຜົນກຳໄລ, ປ່ຽນແປງຄວາມຄິດກ່ຽວກັບບົດບາດທີ່ ເປັນໄປໄດ້ໃນການຮ່ວມມືກັບພາກເອກະຊົນ ແລະ ປະເພດ/ວິທີການສະໜັບສະໜູນ, ເພີ່ມການນຳໃຊ້ສິນເຊື້ອຂະໜາດນ້ອຍ ແລະ ກອງທຶນໜຸນວຽນ, ທ້າຍສຸດ ແມ່ນການນຳໃຊ້ ແລະ ສະໜັບສະໜູນດ້ານນິຕິກຳ.

##### 1. ຍົກລະດັບບົດບາດຂອງອົງການຈັດຕັ້ງທີ່ບໍ່ຫວັງຜົນກຳໄລໃນການເອື້ອອຳນວຍ

ອົງການຈັດຕັ້ງທີ່ບໍ່ສັງກັດລັດຖະບານສາກົນທີ່ເຂົ້າຮ່ວມກອງປະຊຸມລາຍງານວ່າເຂົາເຈົ້າໄດ້ເພີ່ມການເຮັດວຽກຜ່ານອົງການຈັດຕັ້ງ ທີ່ບໍ່ຫວັງຜົນກຳໄລໃນການສະໜັບສະໜູນໃຫ້ແກ່ບັນດາກຸ່ມຊາວກະສິກອນ. ເຖິງຢ່າງໃດກໍຕາມ, ບໍ່ພຽງແຕ່ພະນັກງານຂັ້ນນຳພາ ທີ່ຍັງຕ້ອງການສ້າງຂີດຄວາມສາມາດ ແຕ່ພະນັກງານພາກສະໜາມກໍຍັງຕ້ອງການເໝືອນກັນ. ຄວາມສຳເລັດຂອງຮູບແບບນີ້ຍັງ ຈະຂຶ້ນກັບຄວາມໄກ້ຊິດ ແລະ ການເຂົ້າຮ່ວມຂອງບັນດາອົງການຈັດຕັ້ງທີ່ບໍ່ຫວັງຜົນກຳໄລກັບຊຸມຊົນທີ່ເຂົາເຈົ້າເຮັດວຽກຮ່ວມ ໃນພາກສະໜາມ.

##### ຂໍ້ແນະນຳສຳລັບການຮ່ວມມືກັບອົງການຈັດຕັ້ງທີ່ບໍ່ຫວັງກຳໄລທີ່ມີປະສິດທິຜົນ

- ສ້າງຂີດຄວາມສາມາດໃຫ້ແກ່ພະນັກງານຂອງອົງການຈັດຕັ້ງທີ່ບໍ່ຫວັງຜົນກຳໄລໃນທ້ອງຖິ່ນ ;
- ລົງເຮັດວຽກພາກສະໜາມ.

##### 2. ການພັດທະນາການຮ່ວມມືລະຫວ່າງພາກລັດ-ເອກະຊົນ

ບາງຕົວຢ່າງສຳລັບການຮ່ວມມືລະຫວ່າງພາກລັດ-ເອກະຊົນ ແລະ ຜູ້ຜະລິດ ຮ່ວມມືກັນລະຫວ່າງອົງການເຮລວິຕັດ ແລະ ເອສ ເອນວີ(HELVETAS/SNV) ຈັດຕັ້ງປະຕິບັດໂດຍໂຄງການປັບປຸງໂຮງສີ ແລະ ຄຸນນະພາບເຂົ້າ(EMRIP) ພ້ອມກັບກຸ່ມຊາວ ກະສິກອນ ແລະ ໂຮງສີ, ເຊິ່ງວິທີການດັ່ງກ່າວແມ່ນການສ້າງຜົນປະໂຫຍດໃຫ້ແກ່ຊາວກະສິກອນ ແລະ ເຈົ້າຂອງໂຮງສີ; ອົງການ SNV/GRET ໂຄງການສົ່ງເສີມຜະລິດຕະພັນໄມ້ປ່ອງ; ໂຄງການ RECOFT ມີປະສິດທິການໃນການສະໜັບສະໜູນການປູກ ຊາໃນແຂວງບໍ່ແກ້ວ ເຊິ່ງໄດ້ຮັບຜົນປະໂຫຍດຈາກການສະໜັບສະໜູນຂອງພາກເອກະຊົນ ໃນການຍົກສູງປະສິດທິພາບດ້ານ ເຄື່ອງຈັກຫັນສະໄໝ.

##### ຂໍ້ແນະນຳສຳລັບການພັດທະນາການຮ່ວມມືລະຫວ່າງພາກລັດ-ເອກະຊົນ-ຊາວກະສິກອນ

- ສ້າງລະບົບທີ່ສາມາດສ້າງຜົນປະໂຫຍດໃຫ້ແກ່ທັງພາກເອກະຊົນ ແລະ ຊາວກະສິກອນ

### 3. ຈາກເຕັກນິກການຜະລິດກ້າວໄປສູ່ການສະໜັບສະໜູນດ້ານຕ່າງໂສ້ມູນຄ່າ ແລະ ການຕະຫຼາດ

ຈຸດສຸມໃນການສົ່ງເສີມກຸ່ມເພື່ອຜະລິດເປັນສິນຄ້າແມ່ນຍ້າຍຈາກການສົ່ງເສີມດ້ານເຕັກນິກການຜະລິດ ພັດທະນາໄປສູ່ການຕະຫຼາດ. ບົດບາດຂອງກຸ່ມຊາວກະສິກອນໃນດ້ານຂໍ້ມູນຕະຫຼາດ, ການເຂົ້າເຖິງຕະຫຼາດ, ການຕໍ່ລອງລາຄາ, ການຢັ້ງຢືນຜົນຜະລິດ ແລະ ສະໜອງຕາມຄວາມຕ້ອງຂອງຕະຫຼາດແມ່ນເຮັດໄປພ້ອມກັນ. ບັນດາກິນໄກເຫຼົ່ານີ້ສາມາດເພີ່ມລາຍໄດ້ໃຫ້ແກ່ຊາວກະສິກອນ. ເຖິງຢ່າງໃດກໍຕາມ, ປະສິບການໄດ້ສະແດງໃຫ້ເຫັນວ່າ **"ວິທີການດຽວກັນບໍ່ສາມາດນຳໃຊ້ໄດ້ໝົດທຸກບ່ອນ"**. ໂຄງການ SADU ມີປະສິບການໃນການສຸມໃສ່ແຕ່ລະຕ່າງໂສ້ມູນຄ່າແມ່ນມີຄວາມແຕກຕ່າງ ແລະ ເຄື່ອງມືສໍາລັບການຕະຫຼາດທົ່ວໄປບໍ່ສາມາດນຳໃຊ້ໄດ້ສໍາລັບຕ່າງໂສ້ມູນຄ່າຂອງຜະລິດຕະພັນທັງໝົດ. ຍັງມີການສັງລວມຄວາມຕ້ອງການຂອງກຸ່ມຊາວກະສິກອນຈາກການປຶກສາຫາລືເພື່ອປັບປຸງດ້ານນິຕິກຳ ແລະ ນະໂຍບາຍດ້ານການຄ້າ.

#### ຂໍ້ແນະນຳສໍາລັບການສະໜັບສະໜູນກຸ່ມຊາວກະສິກອນກັບການຕະຫຼາດ

- ສ້າງລະບົບຂໍ້ມູນລາຄາຕະຫຼາດ, ການເຊື່ອມກຸ່ມຊາວກະສິກອນຫາພໍ່ຄ້າ, ຍົກລະດັບເຕັກນິກການເຈລະຈາ, ການຢັ້ງຢືນຜົນຜະລິດ;
- ສະໜັບສະໜູນການຜະລິດແບບມີຄຸນນະພາບແມ່ນຍັງຈຳເປັນ (ຄຸນນະພາບ, ປະລິມານ, ຄວາມສ່ຽງ);
- ປຶກສາຫາລືເພື່ອປັບປຸງນະໂຍບາຍດ້ານການຄ້າ
- ການພັດທະນາແນວຄວາມຄິດທີ່ມີຫຼາຍຮູບແບບ.

### 4. ການສະໜັບສະໜູນດ້ານນິຕິກຳ

ດຳລັດຂອງນາຍົກລັດຖະມົນຕີ ວ່າດ້ວຍສະມາຄົມ ແລະ ສະຫະກອນແມ່ນເປີດໂອກາດອັນໃໝ່ຢ່າງເປັນທາງການໃຫ້ແກ່ທຸກຄົນໃນລະດັບທ້ອງຖິ່ນ ແລະ ລະດັບຊາດ.

**ການສ້າງຄວາມເຂົ້າໃຈ ແລະ ການຈັດຕັ້ງປະຕິບັດບັນດາດຳລັດໃໝ່ນີ້ແມ່ນມີຄວາມຈຳເປັນຢ່າງຍິ່ງ.** ອີງໃສ່ຄວາມເປັນຈິງແລ້ວ, ຍັງມີພະນັກງານຫຼາຍຄົນຍັງບໍ່ເຂົ້າໃຈກ່ຽວກັບກຸ່ມຊາວກະສິກອນ, ຕົວຢ່າງ: ຂັ້ນຕອນໃນການລົງທະບຽນ, ການເສຍພາສີ ແລະ ອື່ນໆ. ສິ່ງເຫຼົ່ານີ້ສາມາດນຳໃຊ້ກັບຊາວກະສິກອນ ຜູ້ທີ່ຮູ້ຈັກດຳລັດດີ ແຕ່ບໍ່ເຂົ້າໃຈຂັ້ນຕອນຂອງມັນ.

**ການຮຽນຮູ້ຈາກປະສິບການໃນອາດີດສໍາລັບການພັດທະນາດ້ານນະໂຍບາຍ<sup>18</sup>** ດ້ານສະຫະກອນກະສິກໍາ. ປະຫວັດຄວາມເປັນມາໄດ້ສັງລວມເປັນເອກະສານ ທີ່ສາມາດໃຊ້ເປັນຂໍ້ມູນສໍາລັບຂັ້ນຕອນຂອງການຈັດຕັ້ງ (ສະຫະກອນ) ໃນຊ່ວງໄລຍະຊຸມປີ 80 ໄດ້ເປັນຜົນກະທົບດ້ານລົບຕໍ່ກັບຄວາມສາມາດຂອງຊາວບ້ານ ແລະ ການແລກປ່ຽນດ້ານແຮງງານ, ແລະ ນຳໄປສູ່ຮູບແບບທີ່ບໍ່ມີປະສິດທິພາບ ແລະ ຕ້ອງການການກູ້ຢືມ. ຈຸດປະສົງນີ້ບໍ່ແມ່ນຈະສ້າງຮູບແບບເກົ່າເຫຼົ່ານີ້, ມັນຕ້ອງປ່ຽນແທນຄວາມລົ້ມເຫຼວໃນອາດີດ ແລະ ສ້າງສິ່ງໃໝ່ໃຫ້ດີກວ່າເກົ່າແທນ.

<sup>18</sup> ກົມສົ່ງເສີມກະສິກໍາແລະສະຫະກອນ, ສະຫະພັນເຣເຟເຊັນ ແລະ ສະຫະກອນເຢຍລະມັນ, ປະຈຸບັນກຳລັງສ້າງຄູ່ມື ທາງການກ່ຽວກັບການພັດທະນາສະຫະກອນກະສິກໍາ ໃນລາວ.

ປະສົບການໄດ້ສະແດງໃຫ້ເຫັນວ່າຜົນສໍາເລັດດ້ານວິວັດທະນາການໃນຫຼາຍຮູບແບບຂອງບັນດາອົງການຈັດຕັ້ງຊາວກະສິກອນ ຕ້ອງການເວລາໃນການສ້າງຄວາມເຊື່ອໝັ້ນ ແລະ ການສ້າງຂີດຄວາມສາມາດ.

#### ຂໍ້ແນະນຳສໍາລັບການສົ່ງເສີມສະມາຄົມ ແລະ ສະຫະກອນ

- ສ້າງຄວາມເຂົ້າໃຈກ່ຽວກັບດຳລັດໃນລະດັບທ້ອງຖິ່ນ
- ບໍ່ຕ້ອງຟ້າວ. ກ້າວໄປຂັ້ນຕອນຕໍ່ໄປໃນເມື່ອກຸ່ມຊາວກະສິກອນມີຄວາມເຂັ້ມແຂງພໍ;
- ປະສານງານ: ສະພາບຕົວຈິງ ແລະ ສິ່ງແວດລ້ອມ (ບາດກ້າວສໍາລັບການຍອມຮັບ, ການເສຍພາສີ, ຂັ້ນຕອນຕ່າງໆ ໃນກໍລະນີສິ່ງອອກ).

#### 4.4 ການສະຫຼຸບ ແລະ ບັນດາອົງປະກອບຫຼັກທີ່ພາໃຫ້ມີຜົນສໍາເລັດ

ຜົນປະໂຫຍດ ແລະ ການເພີ່ມຕ່ອງໂສ້ມູນຄ່າຂອງການສ້າງຕັ້ງກຸ່ມຊາວກະສິກອນສະມາຊິກກຸ່ມທຸກຄົນ ແລະ ບັນດາພາກສ່ວນ ທີ່ກ່ຽວຂ້ອງຈຳເປັນຕ້ອງໄດ້ເຂົ້າໃຈ ເຊັ່ນ: ອຳນາດນາດການປົກຄອງທ້ອງຖິ່ນ, ພະນັກງານເມືອງ, ພະນັກງານພາກສ່ວນຕ່າງໆທີ່ ສະໜັບສະໜູນກຸ່ມຊາວກະສິກອນໃນພາກສະໜາມ. ເປົ້າໝາຍອັນດຽວກັນ (ອາດຈະໃຊ້ເປົ້າໝາຍອັນດຽວຕະຫຼອດເວລາ), ຄວາມເປັນເຈົ້າການ, ຄວາມເຊື່ອໝັ້ນລະຫວ່າງສະມາຊິກດ້ວຍກັນ, ຄວາມໂປ່ງໃສ ແລະ ກວດສອບໄດ້ດ້ານກາບໍລິຫານຈັດການ ໃຫ້ແກ່ສະມາຊິກທຸກຄົນ ພ້ອມກັບການເປັນຜູ້ນຳທີ່ດີເປັນພື້ນຖານອັນສໍາຄັນໃຫ້ແກ່ຜົນສໍາເລັດຂອງອົງການຈັດຕັ້ງຊາວ ກະສິກອນ. ການເລັ່ງລັດຈັດຕັ້ງກຸ່ມໃນບ່ອນທີ່ໄດ້ຮັບການສະໜັບສະໜູນ ແລະ ຊ່ວຍເຫຼືອດ້ານສິນເຊື່ອໂດຍປາສະຈາກຄວາມ ພ້ອມທາງດ້ານເຕັກນິກວິຊາການ ແລະ ການບໍລິຫານອາດນຳໄປສູ່ການສ້າງໜີ້ສິນ ແລະ ເຮັດໃຫ້ການຜະລິດມີປະສິດທິພາບຕໍ່າ ລົງ. ຕ້ອງການເວລາທີ່ຈະເຂົ້າໃຈຄວາມເປັນເອກະລັກສະເພາະຂອງທ້ອງຖິ່ນ, ການເຮັດວຽກຮ່ວມກັນ, ການປຶກສາຫາລື, ການ ເຫັນດີເປັນເອກະພາບ, ການຝຶກອົບຮົມ ແລະ ການແລກປ່ຽນປະສົບການສາມາດເຮັດໃຫ້ທຸກຢ່າງດີຂຶ້ນໄດ້.

ມີຫຼາຍປະເພດກຸ່ມຊາວກະສິກອນໄດ້ຮັບການຮັບຮອງທີ່ມີປະໂຫຍດຫຼາຍດ້ານ, ສິ່ງເຫຼົ່ານັ້ນມັນບໍ່ແມ່ນໄດ້ມາຈາກຂັ້ນຕອນທີ່ ງ່າຍດາຍຂັ້ນຕອນດຽວທີ່ຕ້ອງໄດ້ເຮັດ-ເຊັ່ນວ່າການພັດທະນາຈາກການຜະລິດມາເປັນກິດຈະກຳການຕະຫຼາດ-ຫຼື ການປະສົບ ຜົນສໍາເລັດເປົ້າໝາຍສຸດທ້າຍ ເຊັ່ນ: ການໄດ້ຮັບການຍອມຮັບໃຫ້ເປັນສະຫະກອນ. **ວິທີການໜຶ່ງບໍ່ສາມາດນຳໃຊ້ໄດ້ໝົດທຸກ ກໍລະນີ.** ການອີງໃສ່ສະພາບຕົວຈິງແມ່ນຈຳເປັນ ແລະ ການປັບປ່ຽນໄປຕາມສະພາບໃຫ້ແທດເໝາະກັບທ້ອງຖິ່ນ, ຄຸນ ລັກສະນະຂອງຜະລິດຕະພັນ, ຕະຫຼາດ ແລະ ຄວາມຕື່ນຕົວຂອງຊາວກະສິກອນເອງ. ການສະໜັບສະໜູນອົງການຈັດຕັ້ງ ຊາວກະສິກອນໝາຍເຖິງການເອື້ອອຳນວຍຂະບວນການອີງຕາມສິ່ງທ້າທາຍ, ຈາກການວິເຄາະສະຖານະພາບໄປສູ່ການສະໜັບ ສະໜູນດ້ານເຕັກນິກ ແລະ ອົງການຈັດຕັ້ງ.

ສິ່ງທ້າທາຍຕົ້ນຕໍສິ່ງໜຶ່ງໃນການສະໜັບສະໜູນອົງການຈັດຕັ້ງຊາວກະສິກອນກໍແມ່ນ: **"ດ້ານປະລິມານ"**. ການຕັ້ງເປົ້າໝາຍດ້ານ ປະລິມານຜ່ານການສ້າງກຸ່ມເປັນຈຳນວນຫຼວງຫຼາຍບໍ່ແມ່ນບໍລິມະສິດສູງສຸດ, ເຊິ່ງພົບເຫັນຢູ່ທົ່ວໄປ ການບັງຄັບດ້ານປະລິມານ ໃຫ້ເປັນຫົວໜ່ວຍຊີ້ວັດເພື່ອບັນລຸເປົ້າໝາຍໂດຍປາກສະຈາກປະເມີນດ້ານຄຸນນະພາບ.

**ບັນດາອົງປະກອບຕົ້ນຕໍທີ່ພາໃຫ້ມີຜົນສໍາເລັດແມ່ນໄດ້ສັງລວມໃນຂ້າງລຸ່ມນີ້:**

- ການສ້າງຕັ້ງກຸ່ມຄວນສ້າງໂອກາດຫຼາຍກວ່າການສ້າງອຸປະສັກ.
- « ກຸ່ມຊາວກະສິກອນຄວນໄດ້ຮັບຜົນປະໂຫຍດ » ຖ້າທຽບກັບຊາວກະສິກອນທີ່ບໍ່ໄດ້ເຂົ້າຮ່ວມກຸ່ມ:
  - ໂດຍການສະໜອງດ້ານຂໍ້ມູນຂ່າວສານ ແລະ ຖ່າຍທອດດ້ານຄວາມຮູ້;
  - ໂດຍການເຂົ້າເຖິງປັດໃຈນໍາເຂົ້າ (ດ້ານການເງິນ, ແນວພັນທີ່ດິນ, ປູຍ...)
  - ໂດຍການສ້າງຄວາມສົນໃຈໃຫ້ແກ່ພໍ່ຄ້າທີ່ບໍ່ເຄີຍມາ ເພື່ອໃຫ້ເຂົາເຈົ້າສະເໜີລາຄາທີ່ດີກວ່າ;
  - ໂດຍການຊອກຫາ ແລະ ເອື້ອອໍານວຍໃນການເຂົ້າເຖິງຕະຫຼາດໃໝ່(ການສົ່ງອອກ, ...);
  - ໂດຍການສະເໜີຄວາມເປັນໄປໄດ້ໃນການແປຮູບປະລິດຕະພັນໃນລະດັບທ້ອງຖິ່ນ;
  - ໂດຍການເອື້ອອໍານວຍດ້ານການບໍລິຫານຈັດການ ແລະ ຮັບປະກັນດ້ານການບໍາລຸງຮັກສາພື້ນຖານໂຄງລ່າງ ແລະ ເຄື່ອງມືຮ່ວມກັນ (ກໍລະນີຊົນລະປະທານ).
- ຮູບແບບທີ່ມີສ່ວນຮ່ວມ – ອີງໃສ່ຄວາມຕ້ອງການຂອງປະຊາຊົນ
  - ສ້າງຄວາມເປັນເຈົ້າການ ແລະ ມີຄວາມຮັບຜິດຊອບ.
  - ຕ້ອງໄດ້ນໍາໃຊ້ບົດຮຽນເຂົ້າໃນພາກປະຕິບັດ.
- ຊັບພະຍາກອນມະນຸດ - ຕ້ອງເອື້ອອໍານວຍຢ່າງມີຄຸນນະພາບໃນການສ້າງຄວາມເຂົ້າໃຈ ແລະ ການວິເຄາະ.  
« ຮູບແບບດຍວບໍ່ສາມາດໃຊ້ໄດ້ໝົດທຸກກໍລະນີ » !
- ສາມາດປັບປຸງໄດ້ – ອີງໃສ່ການຕິດຕາມ-ປະເມີນຜົນ ແລະ ການຖອດຖອນບົດຮຽນຢ່າງເປັນປົກກະຕິ
- ທຸກຄົນໄດ້ຮັບຜົນປະໂຫຍດ: ລວມທັງຊາວກະສິກອນສ່ວນບຸກຄົນ, ຄະນະກຳມະການ ແລະ ຄະນະນຳກຸ່ມ, (+ພາກເອກະຊົນ ຖ້າເຮັດວຽກຮ່ວມກັນ).
- ເຮັດເປັນວຽກເປົ້າ – ເຮັດແບບງ່າຍດາຍ, ສາມາດປັບປຸງໄດ້ ແລະ ເປັນອິນຊີ – ປະກອບມີງົບບໍລິຫານ.
- ເຮັດແບບງ່າຍດາຍ – ປະກອບມີໂຄງສ້າງ, ລະບຽບການ ແລະ ໃຫ້ໂອກາດສະມາຊິກໄດ້ຕັດສິນໃຈດ້ວຍຕົນເອງ.

ກົມສົ່ງເສີມກະສິກໍາ ແລະ ສະຫະກອນ (DAEC)

ໂຄງການສົ່ງເສີມກະສິກໍາ (LEAP)

ໄປສະນີ ເລກທີ 9159

ນະຄອນຫຼວງວຽງຈັນ

ສປປ ລາວ

ໂທ: +856 21 740 253

ອີເມລ: [cetdu@laoex.org](mailto:cetdu@laoex.org)

ເວບໄຊ: [www.helvetas-laos.org](http://www.helvetas-laos.org)

[www.laoex.org](http://www.laoex.org)

