



ສາທາລະນະລັດ ປະຊາທິປະໄຕ ປະຊາຊົນລາວ
ສັນຕິພາບ ເອກະລາດ ປະຊາທິປະໄຕ ເອກະພາບ ວັດທະນະຖາວອນ

--໑໐ ❖ ໐໙--

ກະຊວງກະສິກຳ ແລະ ປ່າໄມ້
ກົມປ່າໄມ້

ເລກທີ 2157 /ປມ, 2006

ນະຄອນຫລວງວຽງຈັນ, ວັນທີ

ຂໍ້ແນະນຳ
ຂອງກົມປ່າໄມ້
ກ່ຽວກັບການຂຸດຄົ້ນໄມ້ ໃນເຂດປ່າຜະລິດ

- ອີງຕາມ ມາດຕາ 60 ຂອງກົດໝາຍປ່າໄມ້ ສະບັບ ເລກທີ 01-96, ລົງວັນທີ 11/10/1996 ວ່າດ້ວຍ ສິດ ແລະ ໜ້າທີ່ ຂອງກະຊວງ ກະສິກຳ ແລະ ປ່າໄມ້.
- ອີງຕາມ ດຳລັດ ສະບັບ ເລກທີ 59/ນຍ, ລົງວັນທີ 22/05/2002, ວ່າດ້ວຍ ການຄຸ້ມຄອງປ່າຜະລິດ ແບບຍືນນານ.
- ອີງຕາມ ລະບຽບການ ຂອງ ກະຊວງ ກະສິກຳ ແລະ ປ່າໄມ້ ສະບັບ ເລກທີ 0221/ກປ, ລົງວັນທີ 13/10/2000 ວ່າດ້ວຍ ການຂຸດຄົ້ນໄມ້ ແລະ ຜະລິດຕະຜົນປ່າໄມ້

ຫົວໜ້າກົມປ່າໄມ້ ອອກຂໍ້ແນະນຳ :

I ຈຸດປະສົງ

1. ຜັນຂະຫຍາຍ ລະບຽບການ ຂອງລັດ ກ່ຽວກັບ ການຄຸ້ມຄອງ ການຂຸດຄົ້ນໄມ້ ມາເປັນ ຂໍ້ແນະນຳ ທາງ ດ້ານວິຊາການ ເພື່ອເປັນບ່ອນອີງ ໃຫ້ແກ່ ຜູ້ຄຸ້ມຄອງ ການຂຸດຄົ້ນ ແລະ ຜູ້ທີ່ໄດ້ຮັບສິດ ຂຸດຄົ້ນໄມ້ ໃນ ເຂດປ່າຜະລິດ.
2. ກຳນົດ ເຕັກນິກ ກ່ຽວກັບ ການຂຸດຄົ້ນໄມ້ ໃນເຂດປ່າຜະລິດ ຊຶ່ງລວມມີ : ການວາງແຜນ, ການຂຸດຄົ້ນ, ການຄຸ້ມຄອງ ແລະ ກວດກາ ປະເມີນຜົນ.
3. ເຮັດໃຫ້ປ່າຜະລິດ ສາມາດຕອບສະໜອງ ຜົນຜະລິດ ແລະ ລາຍຮັບ ຢ່າງຕໍ່ເນື່ອງ.

II ລະດັບຄາດໝາຍ

1. ມີມາດຖານ ໃນການວາງແຜນ, ການຂຸດຄົ້ນ, ການຄຸ້ມຄອງ ແລະ ກວດກາ ປະເມີນຜົນການຂຸດຄົ້ນໄມ້ ໃນເຂດປ່າຜະລິດ ພ້ອມທັງຮັບປະກັນ ການຈັດຕັ້ງປະຕິບັດ ໃຫ້ມີປະສິດທິຜົນສູງ.
2. ມີກຳນົດໝາຍ ທາງດ້ານເຕັກນິກ-ວິຊາການ ເພື່ອຈຳກັດຜົນກະທົບ ຕໍ່ສິ່ງແວດລ້ອມ ແລະ ຮັບປະກັນ ການຈະເລີນເຕີບໂຕຂອງປ່າ ໃຫ້ສາມາດຕອບສະໜອງ ຜົນຜະລິດໄດ້ ແບບຍືນຍານ ແລະ ປົກປັກ ຮັກສາ ຄວາມຫຼາກຫຼາຍ ຂອງຊີວະນາໆພັນ.

III. ເນື້ອໃນ ແລະ ຂອບເຂດການນຳໃຊ້

ຂໍ້ແນະນຳສະບັບນີ້ ໄດ້ກຳນົດຫຼັກການໃນການວາງແຜນການຂຸດຄົ້ນໄມ້, ການສະເໜີແຜນການ ຂຸດຄົ້ນໄມ້, ການຈັດຕັ້ງປະຕິບັດແຜນການ, ເຕັກນິກໃນການຂຸດຄົ້ນ, ການບັນທຶກ, ການລາກແກ່, ການກຳນົດສະໜາມໄມ້, ສະຖານທີ່ພັກເຊົາ, ການຊັກລາກ ແລະ ຂົນສົ່ງໄມ້, ການປະເມີນ ຜົນຫຼັກ ການ ຂຸດຄົ້ນໄມ້ ແລະ ການຝຶກອົບຮົມກ່ຽວກັບກິດຈະກຳການຂຸດຄົ້ນ.

ບົດແນະນຳສະບັບນີ້ສາມາດນຳໃຊ້ໄດ້ສຳລັບເຂດປ່າຜະລິດທີ່ໄດ້ ຜ່ານການຈັດສັນ ໃນຂອບ ເຂດທົ່ວປະເທດ.

IV. ການວາງແຜນຂຸດຄົ້ນໄມ້

1. ຈຸດປະສົງຕົ້ນຕໍ

- ຫຼຸດຜ່ອນ ທຶນຮອນ ທີ່ນຳໃຊ້ເຂົ້າໃນ ການຂຸດຄົ້ນໄມ້ ເປັນຕົ້ນແມ່ນ: ການຕັດປ່າ, ການຊັກລາກ, ການ ຂົນສົ່ງ ແລະ ການສ້າງທາງປ່າໄມ້.
- ປົກປັກຮັກສາ ແລະ ພື້ນຟູ ຊະນິດພັນໄມ້ ແລະ ເຄື່ອງປ່າຂອງດົງ ທີ່ຫາຍາກ ແລະ ມີຄຸນຄ່າ.
- ຮັບປະກັນສິດ ໃນການຊົມໃຊ້ ຊັບພະຍາກອນປ່າໄມ້ ຕາມຮີດຄອງປະເພນີ.
- ມີສ່ວນຮ່ວມ ຂອງປະຊາຊົນທ້ອງຖິ່ນ ໃນການຂຸດຄົ້ນ ແລະ ຄຸ້ມຄອງຂຸດຄົ້ນໄມ້ ຢ່າງມີປະສິດທິຜົນ.
- ກຳນົດ ມາດຕະການໃນການປ້ອງກັນແຮງງານ ແລະ ສະໜອງ ດ້ານສະຫວັດດີການ ຕໍ່ຜູ້ອອກແຮງງານ.

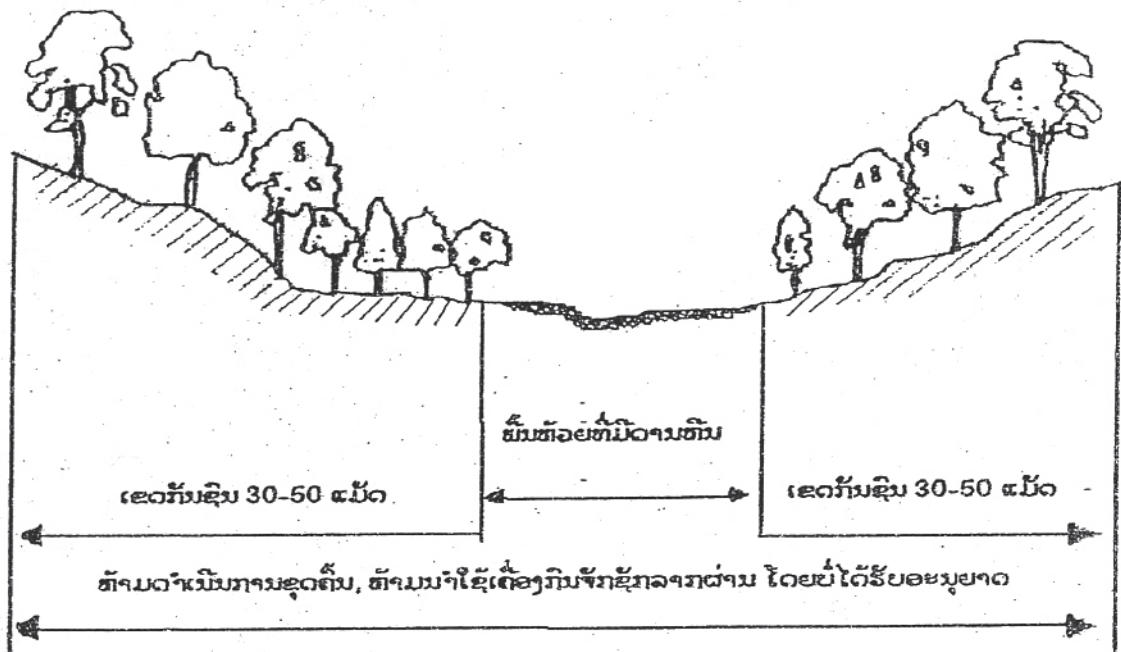
2. ເຂດປ່າທີ່ ອະນຸຍາດໃຫ້ດຳເນີນການຂຸດຄົ້ນ

ປ່າໄມ້ ທີ່ອະນຸຍາດໃຫ້ດຳເນີນ ການຂຸດຄົ້ນ ຕ້ອງແມ່ນ ເຂດປ່າຜະລິດ ທີ່ໄດ້ຜ່ານ ການຮັບຮອງ ຈາກລັດຖະບານ, ໄດ້ວາງແຜນຈັດສັນ, ໃນຄຸ້ມທີ່ ອະນຸຍາດໃຫ້ຕັດ ຕ້ອງມີບໍລິມາດ ໄມ້ຍືນຕົ້ນ ສະເລ່ຍ ແຕ່ 70 ແມັດກ້ອນ ຕໍ່ໜຶ່ງເຮັກຕາ ຂຶ້ນໄປ ແລະ ຕ້ອງໄດ້ຜ່ານ ການສຳຫຼວດກ່ອນ ການຂຸດຄົ້ນ.

3. ການກຳນົດເຂດທີ່ປະຊາຊົນ ໃຫ້ດຳເນີນການຂຸດຄົ້ນ.

- ເຂດທີ່ມີຄວາມຄ້ອຍຊົນຫລາຍກວ່າ 35 ອົງສາ.
- ແຄມທ້ວຍຮ່ອງ ແລະ ແຄມແມ່ນ້ຳ ຈະຕ້ອງໄດ້ຮັກສາເຂດກັນຊົນເບື້ອງລະ 30-50 ແມັດ ຮູບສະແດງ 4.1
- ເຂດທີ່ ປະຊາຊົນທ້ອງຖິ່ນ ກຳນົດ ເປັນເຂດກັນຊົນຂອງບ້ານ, ແຫລ່ງວັດຖະທຳອັນເກົ່າແກ່ ຫຼື ເຂດທີ່ ປະຊາຊົນ ເກັບກູ້ເຄື່ອງປ່າຂອງດົງ ທີ່ກຳນົດໄວ້ໃນແຜນຈັດສັນປ່າໄມ້.
- ເປັນເຂດເຊື່ອມຕໍ່ ທີ່ໄດ້ກຳນົດໄວ້ໃນແຜນຈັດສັນປ່າໄມ້.
- ເຂດແຫລ່ງນ້ຳ, ເຂດປ່າສັກສິດຂອງປະຊາຊົນທ້ອງຖິ່ນ, ເຂດທີ່ພັກອາໄສ ຂອງສັດທີ່ຫາຍາກ ແລະ ໃກ້ ຈະສູນພັນ ແລະ ເຂດອື່ນໆ ທີ່ສົ່ງຜົນກະທົບ ຕໍ່ສິ່ງແວດລ້ອມ ແລະ ເສດຖະກິດ-ສັງຄົມ ຂອງທ້ອງຖິ່ນ

ຮູບສະແດງ 4-1: ການໝາຍເຂດກັນຊົນເຂດທີ່ປະຊາຊົນໃຫ້ຂຸດຄົ້ນ



4. ຂໍ້ມູນທີ່ຈຳເປັນ

- ແຜນທີ່ພູມສັນຖານ ມາດຕາສ່ວນ 1: 25.000 -1:50.000.
- ແຜນທີ່ຈັດສັນ ເຂດປ່າຜະລິດ ມາດຕາສ່ວນ 1: 10.000 -1:25.000.
- ບົດລາຍງານ ຜົນການສຳຫຼວດ ກ່ອນການຂຸດຄົ້ນ.
- ແຜນວາດ ຈຸດທີ່ຕັ້ງ ຂອງຕົ້ນໄມ້ ມາດຕາສ່ວນ 1 : 1.000 ຫລື 1 : 2.000.

5. ກິດຈະກຳ

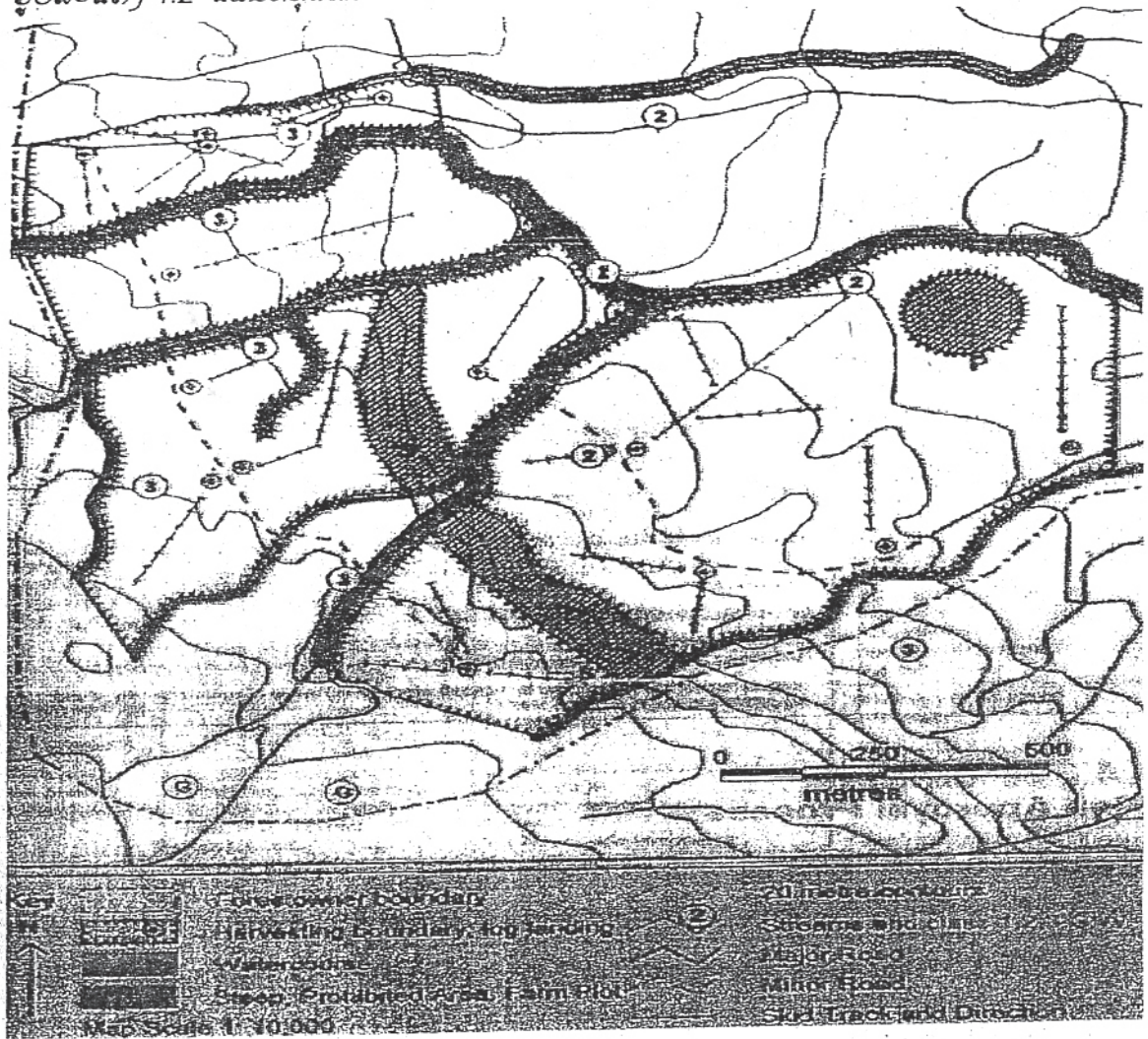
- ກຳນົດທີ່ຕັ້ງ ແລະ ຂອບເຂດ ເນື້ອທີ່ງອນນຸຍາດ ແລະ ບ່ອນນຸຍາດໃຫ້ຂຸດຄົ້ນ ເຂົ້າໃນແຜນທີ່ພູມສັນຖານ.
- ຄັດເລືອກຕົ້ນໄມ້ ທີ່ຈະຕັດປັ້ງ ຢູ່ໃນແຜນວາດ.
- ກຳນົດ ແລະ ອອກແບບ ທາງຊັກລາກ, ທາງຂົນສົ່ງ, ສະໜາມໄມ້ ແລະ ສະຖານທີ່ພັກເຊົາ.
- ກຳນົດ ພາຫານະ ແລະ ອຸປະກອນຮັບໃຊ້ ໃນການຂຸດຄົ້ນໄມ້ແຕ່ລະຂັ້ນຕອນ.
- ກຳນົດ ເວລາຂຸດຄົ້ນ ເພື່ອຈຳກັດ ຜົນກະທົບ ຕໍ່ສິ່ງແວດລ້ອມ, ສັດນ້ຳ ແລະ ສັດປ່າ.
- ກຳນົດຕົ້ນໄມ້ ທີ່ມີຄຸນຄ່າ ທາງດ້ານການຢາ (ຢາພັນເມືອງ).

6. ເນື້ອໃນປະກອບເຂົ້າໃນແຜນຂຸດຄົ້ນ

ແຜນການຂຸດຄົ້ນໄມ້ປະກອບມີເນື້ອໃນສຳຄັນດັ່ງນີ້:

- ສະເໜີສະພາບລວມກ່ຽວກັບເຂດຂຸດຄົ້ນເຊັ່ນ: ທີ່ຕັ້ງ, ເນື້ອທີ່, ຊື່ເຂດປ່າຜະລິດ, ເຂດຂຸດຄົ້ນ ແລະ ໜ່ວຍງານຮັບຜິດຊອບເຂດດັ່ງກ່າວ
- ອະທິບາຍຫຍໍ້ກ່ຽວກັບຫຼັກການຈັດແບ່ງເຂດປ່າໄມ້ເພື່ອຂຸດຄົ້ນ
- ສັງລວມຫຍໍ້ກ່ຽວກັບການສຳຫລວດກ່ອນການຂຸດຄົ້ນ ຊຶ່ງເລັ່ງໃສ່ເນື້ອໃນທາງດ້ານເຕັກນິກ, ຜູ້ເຂົ້າຮ່ວມ, ເວລາໃຊ້ໃນການສຳຫລວດ ແລະ ບໍລິມາດໄມ້ທີ່ຈົ່ງໄວ້, ບໍລິມາດໄມ້ທີ່ຈະຕັດ ແລະ ຂະນິດ ພັນ ໄມ້.
- ກຳນົດສະໜາມໄມ້, ທາງຊັກລາກ, ທາງຂົນສົ່ງ, ສະຖານທີ່ພັກເຊົາ, ເຄື່ອງຈັກຂຸດຄົ້ນໄມ້, ເຂດທີ່ບໍ່ອະນຸຍາດໃຫ້ຂຸດຄົ້ນໄມ້
- ກຳນົດແຜນກິດຈະກຳໃນການດຳເນີນການຂຸດຄົ້ນ, ບຸກຄະລາກອນ, ເວລາຈັດຕັ້ງປະຕິບັດ ແລະ ຄາດໝາຍ ສຳເລັດ.
- ກຳນົດຄ່າຂຸດຄົ້ນໄມ້
- ມາດຕະການໃນການຈັດຕັ້ງປະຕິບັດ ແລະ ຄວາມຮັບຜິດຊອບຂອງຂະແໜງການທີ່ກ່ຽວຂ້ອງ
- ເອກກະສານຈະຕ້ອງຕິດຄັດໃສ່ແຜນການຂຸດຄົ້ນມີ:
 - ແຜນທີ່ຂຸດຄົ້ນ ຊຶ່ງຊີ້ບອກ ເຂດທີ່ບໍ່ອະນຸຍາດໃຫ້ດຳເນີນການຂຸດຄົ້ນ ລະບຸໄວ້ໃນຂໍ້ 3, ຈຸດຍື່ນຕົ້ນໄມ້ທີ່ຈະຕັດ, ສະໜາມໄມ້, ເສັ້ນທາງຂົນສົ່ງ ແລະ ເສັ້ນທາງຊັກລາກ ຮູບສະແດງ 4.2
 - ບັນຊີໄມ້ຍື່ນຕົ້ນ

ຮູບສະແດງ 4.2 ແຜນທີ່ຊຸດຄົ້ນ



V ຂັ້ນຕອນອະນຸມັດ ແຜນການຊຸດຄົ້ນໄມ້

1. ການສ້າງແຜນການຊຸດຄົ້ນໄມ້

ໜ່ວຍຄຸ້ມຄອງປ່າຜະລິດ, ຫ້ອງການສິ່ງເສີມກະສິກຳ ແລະ ປ່າໄມ້ ແລະ ຂະແໜງປ່າໄມ້ ເປັນຜູ້ຮັບຜິດຊອບ ສ້າງແຜນການຊຸດຄົ້ນໄມ້ ໃນເຂດປ່າຜະລິດ ໂດຍອີງໃສ່ ຜົນການສຳຫລວດຈັດສັນ ແລະ ບົດລາຍງານຜົນການສຳຫລວດ ກ່ອນການຊຸດຄົ້ນ ທີ່ໄດ້ຖືກຮັບຮອງ ຈາກກົມປ່າໄມ້. ແຜນການ ດັ່ງກ່າວ ຕ້ອງໃຫ້ສຳເລັດ ລ່ວງໜ້າ 6 ເດືອນ ກ່ອນການຊຸດຄົ້ນ.

2. ການສະເໜີ ແຜນການ ຊຸດຄົ້ນໄມ້

ຂະແໜງປ່າໄມ້ ແຂວງ, ນະຄອນຫຼວງ ເປັນຜູ້ສັງລວມ ແຜນການ ຊຸດຄົ້ນໄມ້ ປະຈຳສິກປີ ໂດຍຜ່ານພະແນກກະສິກຳ ແລະ ປ່າໄມ້ ເພື່ອນຳສະເໜີ ກົມປ່າໄມ້ ຢ່າງຊ້າບໍ່ໃຫ້ກາຍ ວັນທີ 30 ມິຖຸ

ນາ ຂອງທຸກປີ ເພື່ອຈະໄດ້ຄົ້ນຄວ້າ ແລະ ສັງລວມລາຍງານ ກະຊວງກະສິກຳ ແລະ ປ່າໄມ້ ຂໍອະນຸມັດ ຈາກ ລັດຖະບານ.

3. ການຮັບຮອງ ແຜນການຂຸດຄົ້ນໄມ້

ກົມປ່າໄມ້ ເປັນຜູ້ສັງລວມ ແຜນການ ຂຸດຄົ້ນໄມ້ ປະຈຳສິກປີ ນຳສະເໜີ ກະຊວງກະສິກຳ ແລະ ປ່າໄມ້ ພິຈາລະນາ ແລ້ວ ນຳສະເໜີຂໍອະນຸມັດ ຈາກລັດຖະບານ.

4. ຂັ້ນຕອນການອອກ ອະນຸຍາດ ຂຸດຄົ້ນໄມ້

4.1. ພາຍຫຼັງທີ່ໄດ້ຮັບ ອະນຸມັດແຜນການຂຸດຄົ້ນໄມ້ ຈາກລັດຖະບານ, ກະຊວງກະສິກຳ ແລະ ປ່າໄມ້ ຈຶ່ງມອບ ແຜນການຂຸດຄົ້ນໄມ້ ປະຈຳສິກປີ ໃຫ້ແຂວງ ແລະ ນະຄອນຫຼວງ.

4.2. ຂະແໜງປ່າໄມ້ແຂວງ ແລະ ນະຄອນຫຼວງ ແຈ້ງການແຜນຂຸດຄົ້ນໃຫ້ກອງຂຸດຄົ້ນໄມ້ ຜູ້ທີ່ມີເງື່ອນ ໄຂຕາມມາດຖານ ແລະ ເງື່ອນໄຂທີ່ໄດ້ ກຳນົດໄວ້ ຮັບຊາບພາຍໃນ 7 ວັນ ພາຍຫຼັງໄດ້ຮັບ ແຈ້ງການ ແຜນການ ຂຸດຄົ້ນ ປະຈຳປີ. ຫຼັງຈາກນັ້ນຕ້ອງດຳເນີນການຄັດເລືອກ ຜູ້ທີ່ຖືກຄັດເລືອກ ຈະຕ້ອງໄດ້ເຊັນ ສັນຍາການຂຸດຄົ້ນໄມ້ນຳຂະແໜງປ່າໄມ້ແຂວງ, ເນື້ອໃນສັນຍາຂຸດຄົ້ນໄມ້ຕ້ອງ ລະບຸ ຈະແຈ້ງກ່ຽວກັບ ໜ້າທີ່, ພັນທະ ແລະ ມາດຕະການຕ່າງໆ ທີ່ກອງຂຸດຄົ້ນໄມ້ ຈະຕ້ອງໄດ້ ຈັດຕັ້ງປະຕິບັດຢ່າງເຂັ້ມງວດ, ຫຼັງຈາກນັ້ນພະແນກກະສິກຳ ແລະ ປ່າໄມ້ແຂວງ ແລະ ນະຄອນຫຼວງ ເປັນຜູ້ອອກໃບອະນຸຍາດ ຂຸດຄົ້ນໃຫ້ກອງຂຸດຄົ້ນໃຫ້. ຂັ້ນຕອນການອອກອະນຸຍາດ ຂຸດຄົ້ນ ທັງໝົດບໍ່ຄວນໃຊ້ເວລາເກີນ 20 ວັນ ພາຍ ຫຼັງທີ່ລັດຖະບານອະນຸມັດແຜນການ.

4.3. ຂະແໜງປ່າໄມ້ແຈ້ງແຜນການຂຸດຄົ້ນ, ຜູ້ທີ່ໄດ້ຮັບອະນຸຍາດຂຸດຄົ້ນ ໃຫ້ທ້ອງຖານສົ່ງເສີມກະສິກຳ ແລະ ປ່າໄມ້ເມືອງທີ່ກ່ຽວຂ້ອງເພື່ອຊາບ ແລະ ລຸ່ລ່ວງໃຫ້ການຈັດຕັ້ງປ່າໄມ້ບ້ານໃນເຂດຂຸດຄົ້ນຢ່າງເປັນ ທາງ ການ ພ້ອມທັງເປັນເຈົ້າການໃນການຈັດຕັ້ງ ແລະ ຄຸ້ມຄອງ ການຂຸດຄົ້ນໄມ້ ໃຫ້ຖືກຕ້ອງຕາມລະບຽບ ຫລັກການ.

5. ມາດຖານໃນການຄັດເລືອກກອງຂຸດຄົ້ນໄມ້

- ມີເຄື່ອງມື, ເຄື່ອງຈັກຂຸດຄົ້ນໄມ້ ແລະ ຖານະການເງິນພຽງພໍ ແລະ ຖືກຕ້ອງຕາມລະບຽບການ ຂອງລັດ.
- ມີບຸກຄະລາກອນທີ່ໄດ້ຮັບການຝຶກອົບຮົມ ຫລື ມີປະສົບການໃນການນຳໃຊ້ເຄື່ອງມື ແລະ ເຄື່ອງຈັກຂຸດຄົ້ນໄມ້ເຊັ່ນ: ເຄື່ອງຈັກຕັດໄມ້, ເຄື່ອງຈັກລາກແກ່ ແລະ ຂົນສົ່ງ ແລະ ມີຄວາມ ຮູ້ພື້ນຖານກ່ຽວກັບວຽກງານປົກປັກຮັກສາປ່າໄມ້.
- ປະຕິບັດຕາມລະບຽບການຂຸດຄົ້ນໄມ້ ແລະ ລະບຽບການອື່ນໆຂອງລັດໄດ້ດີໃນໄລຍະ ຜ່ານມາ

VI ການສ້າງເສັ້ນທາງປ່າໄມ້

1. ຈຸດປະສົງ

ການສ້າງເສັ້ນທາງປ່າໄມ້ (ທາງຊັກລາກ-ຂົນສົ່ງ ແລະ ຂົວຂ້າມຫວຍນ້ຳໃນປ່າ) ແມ່ນການສ້າງ ເງື່ອນໄຂ ໃຫ້ແກ່ກິດຈະການຂຸດຄົ້ນໄມ້ ແລະ ວຽກງານ ການຄຸ້ມຄອງປ່າໄມ້ ໄດ້ດຳເນີນໄປ ຢ່າງມີປະສິດທິພາບ ແລະ ຖືກຕ້ອງ ຕາມລະບຽບໜັກການ.

2. ປັດໃຈທີ່ຄວນຄຳນຶງ ໃນການສ້າງທາງປ່າໄມ້

ການສ້າງທາງປ່າໄມ້ ຕ້ອງໄດ້ຄຳນຶງເຖິງ ປັດໃຈທາງດ້ານເສດຖະກິດ, ສັງຄົມ ແລະ ສິ່ງແວດລ້ອມ ໃນຂອບເຂດ ປ່າຜະລິດ ດັ່ງລຸ່ມນີ້ :

- ນຳໃຊ້ ເສັ້ນທາງເກົ່າ ທີ່ມີແລ້ວ, ຖ້າພື້ນທີ່ໃດບໍ່ທັນມີ ຈຶ່ງ ວາງແຜນສ້າງຕື່ມ ແລະ ດຳເນີນການກໍ່ສ້າງ ໃນລະດູແລ້ງເທົ່ານັ້ນ.
- ຈຳກັດ ການສ້າງເສັ້ນທາງຂົນສົ່ງ, ຂົວຂ້າມຫວຍນ້ຳ ຫຼາຍເກີນໄປ.
- ຈຳກັດ ການສ້າງເສັ້ນທາງ ໃນພື້ນທີ່ ມີຄວາມຄ້ອຍຊັນສູງ ແຕ່ 12% ຂຶ້ນໄປ.
- ຫຼຸດຜ່ອນ ການລົງທຶນ, ຮັບປະກັນຄວາມປອດໄພ ແລະ ປົກປັກຮັກສາ ສິ່ງແວດລ້ອມ.
- ຫ່າງຈາກຫວຍນ້ຳປະມານ 30-50 ແມັດ. ຈຳກັດການຂຸດ ແລະ ຖິ້ມດິນໃສ່ເສັ້ນທາງໃຫ້ໜ້ອຍທີ່ສຸດ ເພື່ອຫຼຸດຜ່ອນການເຊາະເຈື່ອນ ແລະ ການຕົກຕະກອນຂອງດິນ ຕາມຫວຍນ້ຳ.
- ຫຼຸດຜ່ອນການເປີດເຮືອນຍອດຫຼາຍເກີນໄປ ໃນຂະນະດຽວກັນນັ້ນ ກໍຈະຕ້ອງໄດ້ອະນາໄມ ຕາມຂອບຂອງເສັ້ນທາງ ເພື່ອໃຫ້ໜ້າທາງແຫ້ງໄວ ພາຍຫຼັງຝົນຕົກ.
- ຫລີກລ້ຽງສ້າງເສັ້ນທາງ ຜ່ານເຂດທີ່ປະຊາຊົນທ້ອງຖິ່ນນັບຖື, ເຂດວັດທະນະທຳທີ່ເກົ່າແກ່ ຫຼື ເຂດທີ່ປະກອບດ້ວຍ ທັດສະນີຍະພາບທີ່ສຳຄັນ ຫຼື ເປັນເຂດສັນຈອນຂອງສັດປ່າ.
- ຮັບປະກັນ ຄວາມປອດໄພ ຂອງຜູ້ຊົມໃຊ້ເສັ້ນທາງ ແລະ ບ່ອນຢູ່ອາໄສ ຂອງປະຊາຊົນ ທີ່ຢູ່ໃກ້ເສັ້ນທາງດັ່ງກ່າວ.
- ການຕັດເສັ້ນທາງສຳລັບຊັກລາກ ຫຼື ຂົນສົ່ງໄມ້ ຕ້ອງໃຫ້ແທດເໝາະກັບພາຫະນະທີ່ນຳໃຊ້ ແຕ່ ກວ້າງສຸດ ບໍ່ໃຫ້ກາຍ 4 ແມັດ.

3. ການສ້າງຂົວຂ້າມ ຫຼື ເສັ້ນທາງຜ່ານຫວຍນ້ຳ ຕາມເສັ້ນທາງປ່າໄມ້

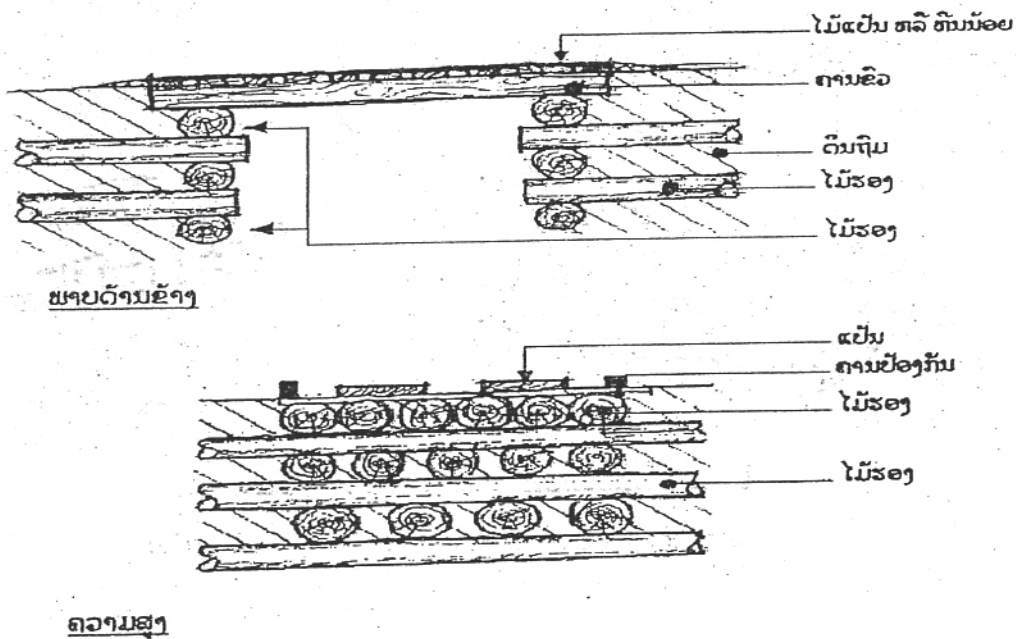
- ເສັ້ນທາງປ່າໄມ້ ທີ່ຕັດຜ່ານຫວຍນ້ຳ ແລະ ມີນ້ຳໄຫລຜ່ານຕະຫຼອດປີ ຕ້ອງໄດ້ສ້າງຂົວແບບຊົ່ວຄາວ ແຕ່ຕ້ອງຮັບປະກັນ ຄວາມປອດໄພ, ສ່ວນປະເພດຂອງຂົວແມ່ນຂຶ້ນກັບສະພາບ ຂອງຫວຍນ້ຳ ແລະ ຕ້ອງໄດ້ລະບຸໄວ້ ໃນແຜນການຂຸດຄົ້ນໄມ້ ແລະ ມີເຄື່ອງໝາຍຊີ້ບອກ ໃນພາກສະໜາມ.
- ການສ້າງຂົວຂ້າມນ້ຳ ຕ້ອງໄດ້ຄຳນຶງເຖິງ ການປ້ອງກັນ ການເຊາະເຈື່ອນຂອງດິນ ດ້ວຍການຈຳກັດ ການຖິ້ມດິນ ແລະ ການກະທຳອື່ນໆ ທີ່ເຮັດໃຫ້ເກີດ ການເຊາະເຈື່ອນຂອງດິນ.

- ການສ້າງຂົວຂ້າມນ້ຳ ຕ້ອງຕັ້ງສາກ ກັບສາຍນ້ຳ ເພື່ອເຮັດໃຫ້ເນື້ອທີ່ ຖືກຜົນກະທົບໜ້ອຍລົງ.
- ທໍ່ລະບາຍນ້ຳ ທີ່ຖືກນຳໃຊ້ ເພື່ອສ້າງເປັນຂົວຂ້າມນ້ຳ ຕ້ອງມີຂະໜາດ ທີ່ສົມດູນກັບ ປະລິມານນ້ຳໄຫຼໃນຍາມຝົນ ແລະ ຕ້ອງໄດ້ມີແນວປ້ອງກັນ ເພື່ອຫຼຸດຜ່ອນ ການເຊາະເຈື່ອນຂອງດິນ.

4. ການສ້າງທາງປ່າໄມ້ຊົ່ວຄາວ ຜ່ານຫ້ວຍນ້ຳ :

- ການສ້າງທາງປ່າໄມ້ຊົ່ວຄາວຜ່ານຫ້ວຍນ້ຳ ໃຫ້ສ້າງໃສ່ເຂດ ພື້ນທີ່ມີຄວາມແຂງແກ່ນດີ, ເປັນບ່ອນທີ່ບໍ່ສົ່ງຜົນກະທົບຫຼາຍຕໍ່ຫ້ວຍນ້ຳ.
- ໃນກໍລະນີມີ ຄວາມຈຳເປັນ ຕ້ອງໄດ້ສ້າງເສັ້ນທາງຜ່ານ ຫ້ວຍນ້ຳ ທີ່ຍັງມີນ້ຳໄຫຼ ໃນລະດູແລ້ງ, ໃຫ້ນຳໃຊ້ ໄມ້ທ່ອນເປັນໂກນ ທີ່ມີຂະໜາດ ເໝາະສົມມາລຽນໃສ່ກັນ ແລະ ບໍ່ໃຫ້ເອົາໄມ້ທ່ອນ ໃນສະພາບທີ່ດີ ແລະ ບໍ່ມີໂກນ ເພາະວ່າຈະເປັນການຕ້ານທາງໄຫຼ ຂອງສາຍນ້ຳ (ຮູບສະແດງ 6.1).

ຮູບສະແດງ 6.1: ການສ້າງຂົວໄມ້ຂ້າມຫ້ວຍ



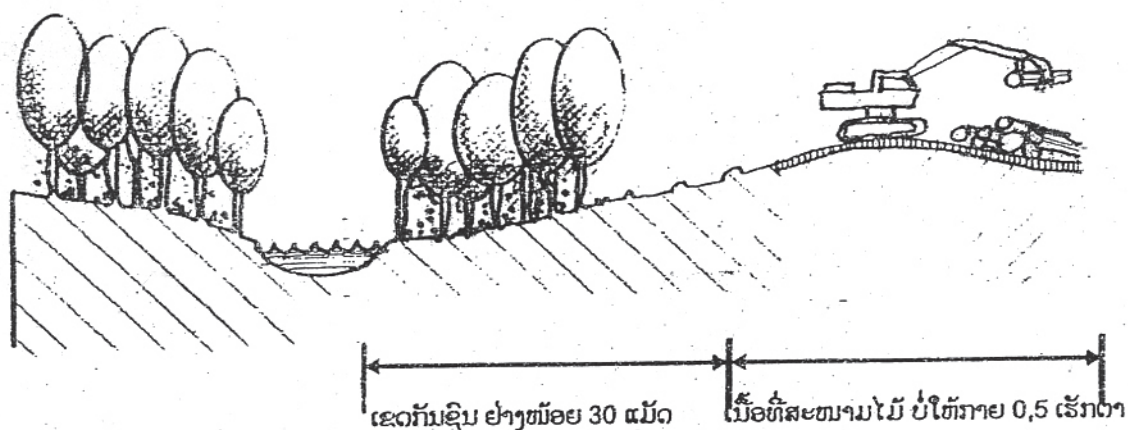
VII ການຈັດວາງສະໜາມໄມ້

ການອອກແບບສະໜາມໄມ້, ສະໜາມ 1 ຫລື ສະໜາມ 2 ຕ້ອງໃຫ້ເໝາະສົມກັບເຄື່ອງກົນຈັກ ແລະ ອຸປະກອນຕ່າງໆທີ່ນຳໃຊ້ເຂົ້າໃນການຂຸດຄົ້ນໄມ້ ແລະ ຕ້ອງມີການປັບໜ້າດິນເພື່ອປ້ອງກັນການເຊາະເຈື່ອນຂອງດິນໄປສູ່ເຂດພື້ນທີ່ຕ່ຳ ຫລື ສາຍນ້ຳຕ່າງໆ, ການສ້າງສະໜາມໄມ້ຈະຕ້ອງໄດ້ເອົາໃຈໃສ່ດັ່ງນີ້:

1. ເປັນພື້ນທີ່ມີຄວາມຄ້ອຍຊັນຕ່ຳ ຄວາມຄ້ອຍຊັນບໍ່ເກີນ 5%, ມີຄວາມສະດວກໃນການເຮັດວຽກ ແລະ ເກັບມ້ຽນໄມ້ໃຫ້ມີຄວາມ ປອດໄພ ແລະ ພຽງພໍກັບບໍລິມາດໄມ້.

2. ເປັນພື້ນທີ່ ບໍ່ໄດ້ດຳເນີນການບຸກເບີກ ແລະ ປັບໜ້າດິນຫລາຍ ແລະ ເປັນເຂດທີ່ບໍ່ມີຕົ້ນໄມ້ ໃຫຍ່ຫລາຍ ເກີນໄປ, ບໍ່ມີຊະນິດພັນໄດ້ທີ່ຫາຍາກ ຫລື ໄກ້ຈະສູນພັນ ແລະ ບ່ອນໃນເຂດອະນຸລັກ
3. ຂະໜາດ ຂອງສະໜາມໄມ້ ແມ່ນຂຶ້ນກັບບໍລິມາດໄມ້ ໃນຄຸ້ມຕອນຊຸດຄົ້ນແຕ່ກວ່າງສຸດ ບໍ່ໃຫ້ເກີນ 0.5 ເຮັກຕາ.
4. ເປັນພື້ນທີ່ໜ້າໄກຈາກສາຍນ້ຳ ເພື່ອປ້ອງກັນຫວ່ຍນ້ຳ ແລະ ນ້ຳຢູ່ໃນດິນ ຈາກມົນລະພິດ ແລະ ການຕົກຕະກອນຂອງດິນ. ຖ້າຈຳເປັນສ້າງສະໜາມໄມ້ຢູ່ໄກສາຍນ້ຳ ຫລື ຫວຍກໍຕ້ອງຈຶ່ງເປັນເຂດກັນຊົນໄວ້ຢ່າງຕ່ຳ 30 ແມັດຂຶ້ນໄປ ໂດຍອີງໃສ່ເງື່ອນໄຂຕົວຈິງຂອງສາຍນ້ຳ (ຮູບສະແດງ 7.1)
5. ການຈັດວາງສະໜາມ 2 ຈະຕ້ອງເປັນພື້ນທີ່ສາມາດເຂົ້າເຖິງໄດ້ສະດວກໃນລະດູຝົນ ແລະ ພາຍຫລັງທີ່ໄດ້ສຳເລັດການນຳໃຊ້ແລ້ວໃຫ້ອານາໄມໃຫ້ສະອາດ
6. ການຈັດລຽງໄມ້ທ່ອນບໍ່ວ່າສະໜາມ 1 ຫລື 2 ຕ້ອງຈັດລຽງຕາມລຳດັບ, ຈັດເປັນລະບຽບເພື່ອສະດວກ ແລະ ຄວາມປອດໄພໃນການກວດກາ ຂອງເຈົ້າໜ້າທີ່ປ່າໄມ້ ແລະ ການເຮັດວຽກ ຂອງກອງຊຸດຄົ້ນໄມ້.

ຮູບສະແດງ 7.1: ທີ່ຕັ້ງຂອງສະໜາມໄມ້



VIII ການສ້າງ ສະຖານທີ່ພັກເຊົາ ຂອງກອງຊຸດຄົ້ນໄມ້

1. ຈຸດປະສົງ

ເພື່ອສ້າງ ສິ່ງອຳນວຍຄວາມສະດວກ ບ່ອນພັກພາອາໄສ ແລະ ເຄື່ອນໄຫວເຮັດໜ້າທີ່ ໃນການຊຸດຄົ້ນໄມ້ຂອງກອງຊຸດຄົ້ນ, ສະນັ້ນ ໃນແຕ່ລະເຂດຊຸດຄົ້ນໄມ້ ຕ້ອງໄດ້ສ້າງ ສະຖານທີ່ພັກເຊົາຊ່ວຍຄາວ.

2. ມາດຖານຕົ້ນຕໍ

- ເປັນສະຖານທີ່ ບໍ່ຫ່າງໄກ ຈາກເຂດຊຸດຄົ້ນ ແລະ ສາຍນໍ້າ, ມີແສງສະຫວ່າງ (ແສງແດດໃນຕອນເຊົ້າ) ແລະ ອາກາດໝູນວຽນດີ.
- ເປັນສະຖານທີ່ທີ່ມີເນື້ອທີ່ພຽງພໍ ເພື່ອປຸກສ້າງບ່ອນນອນ, ບ່ອນຄົວກິນ, ຫ້ອງນໍ້າ, ອ່າງເກັບນໍ້າເສ້ຍ, ມີຮ່ອງລະບາຍນໍ້າ, ບໍ່ໃຫ້ມີນໍ້າຂັງ ແລະ ສາງເພື່ອເກັບຮັກສາ ແລະ ສ້ອມແປງ ອຸປະກອນ ຮັບໃຊ້ການຊຸດຄົ້ນໄມ້.
- ມີນໍ້າດື່ມ ແລະ ນໍ້າໃຊ້ພຽງພໍ, ສໍາລັບອ່າງເກັບນໍ້າ ໃຫ້ນໍ້າໃຊ້ອ່າງ ສະແຕ້ນເລດ ຫລື ປະລັດສະຕິກ ທີ່ມີຝາປິດ ແລະ ສາມາດ ເຄື່ອນຍ້າຍໄປມາໄດ້ສະດວກ.
- ສະຖານທີ່ພັກ ໃນລັດສະໝີແຕ່ 20 ແມັດ ຂຶ້ນໄປ ຕ້ອງອະນາໄມ ທັງນີ້ກໍເພື່ອປ້ອງກັນຢຸງ, ງູ ແລະ ຫລີກເວັ້ນ ຈາກການ ເກີດອັກຄີໄພ.
- ມີເນື້ອທີ່ ໃນການກໍາຈັດ ສິ່ງເສດເຫຼືອຕ່າງໆ ເພື່ອປົກປັກຮັກສາສິ່ງແວດລ້ອມ, ສິ່ງເສດເຫຼືອຕ່າງໆ ຕ້ອງໄດ້ແຍກ ອອກເປັນແຕ່ລະປະເພດ ດັ່ງນີ້: ເສດອາຫານ, ເສດຢາງ (ຖົງຢາງ, ຕຸກນໍ້າດື່ມ ແລະ ອື່ນໆ) ແລະ ເສດແກ້ວ. ການກໍາຈັດ ເສດອາຫານ ຕ້ອງຫ່າງຈາກ ແຫຼ່ງນໍ້າທົ່ວໄປ ຫຼື ແຫຼ່ງນໍ້າ ທີ່ປະຊາຊົນນໍາໃຊ້ ຢ່າງໜ້ອຍ 50 ແມັດ, ຄວາມເລິກຂອງຂຸມ ກໍາຈັດສິ່ງເສດເຫຼືອ ຕ້ອງບໍ່ໃຫ້ເລິກເຖິງລະດັບນໍ້າໃນພື້ນດິນ ແລະ ຕ້ອງຖິ້ມດິນໃຫ້ມີຄວາມໜາ ປະມານ 50 ຊັງຕີແມັດ, ສ່ວນການຖິ້ມແຕ່ລະຄັ້ງ ແມ່ນຂຶ້ນກັບປະລິມານ ຂອງສິ່ງເສດເຫຼືອ ແຕ່ຢ່າງໜ້ອຍ ບໍ່ໃຫ້ ຫຼຸດ 1 ເທື່ອຕໍ່ອາທິດ. ສ່ວນເສດຢາງ, ເສດແກ້ວ ແລະ ນໍ້າມັນເຄື່ອງທີ່ເສດເຫລືອ ຕ້ອງໄດ້ນໍາອອກຈາກພື້ນທີ່ປ່າໄມ້ ແລະ ມີມາດຕະການກໍາຈັດຢ່າງ ເໝາະສົມ.

IX ການປ້ອງກັນໄພ

1. ຈຸດປະສົງ

ເພື່ອປ້ອງກັນບ່ອນພັກພາອາໄສ ແລະ ເນື້ອທີ່ປ່າໄມ້ບໍ່ໃຫ້ເກີດອັກຄີໄພ ຈາກການຄົວກິນໃນປ່າ, ການຖິ້ມກົດກອກຢາ ແລະ ການຈູດປ່າ.

2. ມາດຕະການ ໃນການປ້ອງກັນໄພ

- ໄມ້ທີ່ເສດເຫຼືອ ຈາກການຊຸດຄົ້ນ ຕ້ອງເອົາອອກມານໍາໃຊ້ ໃຫ້ໝົດຄຸນຄ່າ ຫຼື ເກັບມ້ຽນໃຫ້ເປັນລະບຽບ.
- ທຸກໆຄັ້ງ ທີ່ມີການດັງໄຟໃນປ່າ, ກ່ອນເຄື່ອນຍ້າຍ ຕ້ອງມອດໄຟ.
- ກ່ອນຖິ້ມກົດກອກຢາ ລົງພື້ນ ຕ້ອງມອດໄຟ ໃຫ້ເປັນທີ່ແນ່ໃຈເສ້ຍກ່ອນ.
- ປ້ອງກັນ ບໍ່ໃຫ້ໄຟ ແຜ່ລາມໄປບ່ອນອື່ນ ຈາກການຈູດຂີ້ເຫຍື້ອ ຫຼື ສິ່ງເສດເຫຼືອ ໃນບ່ອນພັກພາອາໄສ.
- ເຄື່ອງກິນຈັກ ທີ່ນໍາໃຊ້ເຂົ້າໃນການຊຸດຄົ້ນ ຕ້ອງມີເຄື່ອງມອດໄຟ.

X ການດຳເນີນການຂຸດຄົ້ນໄມ້

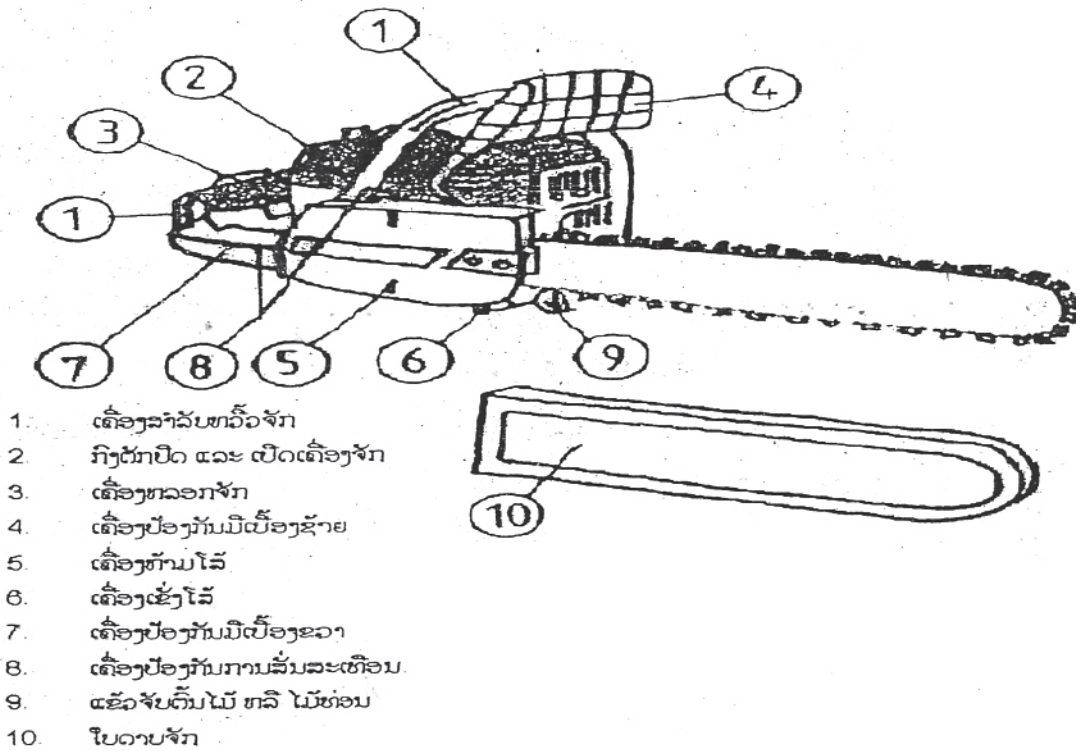
1. ຫຼັກການໃນການຂຸດຄົ້ນໄມ້

- ນຳໃຊ້ລະບົບຕັດຢອນ.
- ຕັດໄມ້ ທີ່ພະນັກງານປ່າໄມ້ ໄດ້ໝາຍຕົ້ນໃຫ້ຕັດ.
- ຕັດໄມ້ ໃຫ້ຖືກຕ້ອງ ຕາມເຕັກນິກວິຊາການ ແລະ ທັນລະດູການ ພ້ອມທັງ ເກັບກູ້ເອົາໃຫ້ໝົດ ເພື່ອນຳໃຊ້ ໃຫ້ໝົດຄຸນຄ່າ.
- ຕັດໄມ້ ຕ້ອງຫຼຸດຜ່ອນ ການທຳລາຍຕົ້ນໄມ້ ທີ່ຢູ່ອ້ອມຂ້າງ.
- ຕັດໄມ້ແລ້ວ ຕ້ອງອະນາໄມປ່າ ຫຼື ປູກທົດແທນຄືນ ຖ້າຫາກ ການສືບພັນ ທາງທຳມະຊາດ ບໍ່ສາມາດຕອບສະໜອງໄດ້.
- ຕ້ອງມີເຄື່ອງປ້ອງກັນແຮງງານ ໃນເວລານຳໃຊ້ເຄື່ອງມື ຫຼື ເຄື່ອງຈັກຕັດໄມ້.
- ການຕັດໄມ້ ຕ້ອງດຳເນີນໄປຕາມລຳດັບ ຂອງຄຸ້ມຕັດປ່າ, ໃນເມື່ອຈະຕັດຄຸ້ມໃໝ່ ກໍຕ້ອງເອົາຄຸ້ມເກົ່າໄດ້ທຳການຕັດປ່າສຳເລັດແລ້ວ.

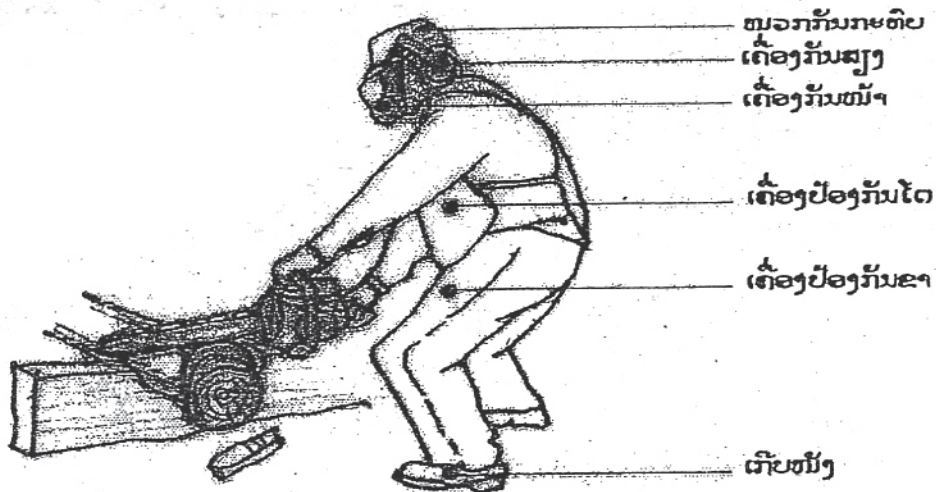
2. ເຄື່ອງຈັກຕັດໄມ້ ແລະ ເຄື່ອງປ້ອງກັນແຮງງານ

- ເຄື່ອງຈັກຕັດໄມ້ທຸກເຄື່ອງທີ່ນຳໃຊ້ເຂົ້າໃນການຂຸດຄົ້ນໄມ້ຈະຕ້ອງໄດ້ຈົດທະບຽນນຳໃຊ້ນຳທ້ອງຖານສິ່ງເສີມກະສິກຳ ແລະ ປ່າໄມ້ເມືອງທີ່ກ່ຽວຂ້ອງ
- ເຄື່ອງຈັກຈະຕ້ອງປະກອບດ້ວຍໃຫ້ຄົບຊຸດ ເປັນຕົ້ນແມ່ນເຄື່ອງປ້ອງກັນອຸບັດຕິເຫດເປັນຕົ້ນແມ່ນເຄື່ອງຫ້າມໂສ້, ເຄື່ອງປ້ອງກັນການສັ່ນ ສະເຫຼືອນ, ເຄື່ອງລັອກຈັກ ແລະ ເຄື່ອງປ້ອງກັນເມືອງເບື້ອງຊ້າຍ ແລະ ເບື້ອງຂວາ (ຮູບສະແດງ 10.1 ແລະ 10.2).
- ຜູ້ນຳໃຊ້ເຄື່ອງຈັກຕັດໄມ້ຈະຕ້ອງໄດ້ຜ່ານການຝຶກອົບຮົມ, ມີຄວາມຮູ້ພື້ນຖານກ່ຽວກັບຈັກຕັດໄມ້ ໂດຍສະເພາະແມ່ນ ຄວາມຮູ້ກ່ຽວກັບການນຳໃຊ້ເຄື່ອງຫ້າມໂສ້, ເຄື່ອງມືສຳລັບການບົວລະບັດຮັກສາ ແລະ ສ້ອມແປງເຄື່ອງຈັກ
- ຫ້າມການດັດປັບເຄື່ອງຈັກຕັດໄມ້ທີ່ອາດກໍ່ໃຫ້ເກີດອັນຕະລາຍ ໃນການດຳເນີນງານ

ຮູບສະແດງ 10.1: ເຄື່ອງປັ່ງກັນຄວາມປອດໄພສຳລັບຈັກຕັດໄມ້



ຮູບສະແດງ 10.2: ເຄື່ອງປັ່ງກັນຄວາມປອດໄພ

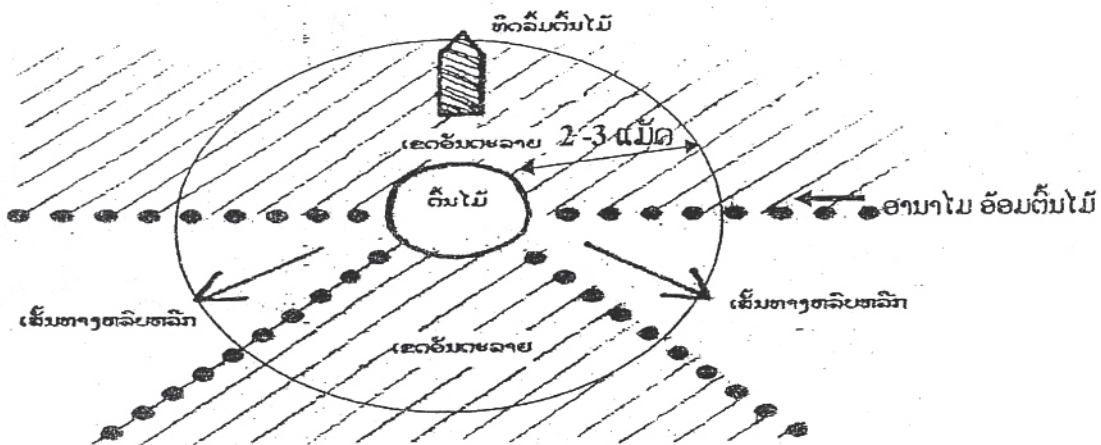


3. ເຕັກນິກ ໃນການຕັດປົ່ງ

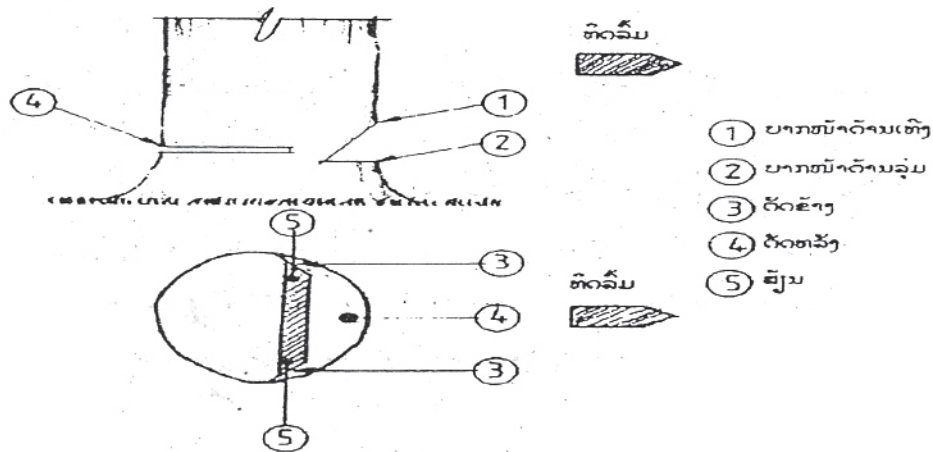
ກ່ອນການຕັດປົ່ງຕົ້ນໄມ້ທຸກຕົ້ນ ຕ້ອງໄດ້ສຶກສາຢ່າງຮອບຄອບ ເຖິງທິດລຸ້ມ ຂອງຕົ້ນໄມ້ ເພື່ອປ້ອງກັນອຸບັດຕິເຫດ ທີ່ອາດເກີດຂຶ້ນຕໍ່ຜູ້ຕັດປົ່ງ ແລະ ຜູ້ອື່ນທີ່ຢູ່ໃກ້ຄຽງ. ການຕັດ ຕ້ອງໄດ້ຄຳນຶງເຖິງບາງບັນຫາ ແລະ ຖືກຕາມ ເຕັກນິກ-ວິຊາການ ຄື :

1. ຕົ້ນໄມ້ທີ່ປົ່ງລົງນັ້ນ ຕ້ອງໃຫ້ໄດ້ບໍລິມາດ ແລະ ຄຸນນະພາບສູງສຸດ ເທົ່າທີ່ເປັນໄປໄດ້ ຄື ຕ້ອງຕັດຢູ່ຈຸດທີ່ຕ່ຳສຸດ ຂອງຕົ້ນໄມ້ ແລະ ບໍ່ໃຫ້ຕົ້ນໄມ້ ແຕກຫັກ, ສຶກ, ຖອດສ້ຽນ ແລະ ບໍ່ໃຫ້ລົ້ມທັບຕົ້ນໄມ້ອື່ນ.
2. ກ່ອນຈະຕັດປົ່ງ ຕ້ອງໄດ້ອານາໄມ ສິ່ງກົດຂວາງ ອ້ອມຂ້າງຕົ້ນໄມ້ ທີ່ຈະຕັດ ໂດຍສະເພາະແມ່ນການຕັດເຄືອເຂົ້າ ທີ່ດຶງຈ່ອງ ຈາກຕົ້ນນີ້ໃສ່ກັບຕົ້ນອື່ນ, ພ້ອມນີ້ ຕ້ອງໄດ້ກະກຽມ ບ່ອນຫຼົບຫຼີກເວລາຕົ້ນໄມ້ຈະລົ້ມ ທັງນີ້ກໍເພື່ອ ຄວາມປອດໄພ ຂອງຜູ້ຕັດປົ່ງຕົ້ນໄມ້ (ຮູບສະແດງ 10.3).
3. ການຕັດປົ່ງ ຕ້ອງບາກໜ້າ, ຕັດຂ້າງ ເພື່ອຫຼີກລ້ຽງການຖອດສ້ຽນ ຫຼື ໄມ້ສຶກ ແລ້ວຈຶ່ງຕັດລັດຫຼັງ ເພື່ອໃຫ້ໄດ້ບໍລິມາດສູງ (ຮູບສະແດງ 10.4).

ຮູບສະແດງ 10.3 : ການກະກຽມ ກ່ອນການຕັດປົ່ງ



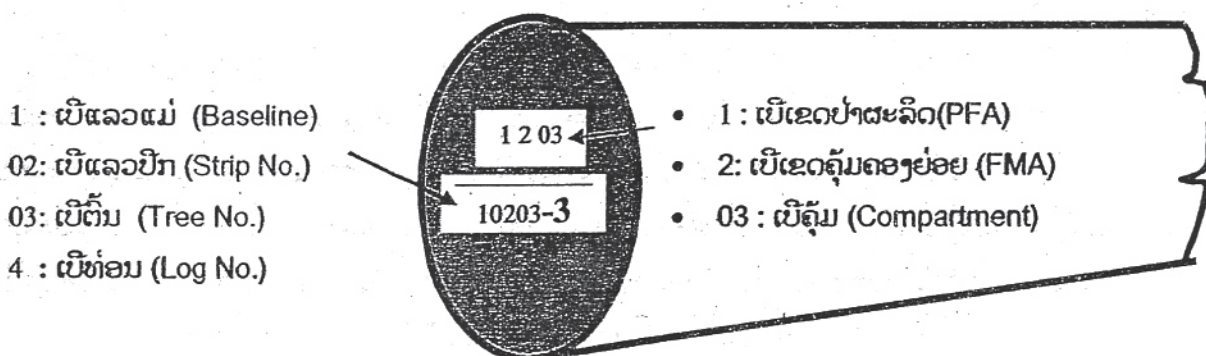
ຮູບສະແດງ 10.4: ເຕັກນິກການຕັດປ່າ



4. ການປັ່ນທ່ອນ

- ການປັ່ນທ່ອນ ຕ້ອງປະຕິບັດ ຕາມຫຼັກວິຊາການ ແລະ ການຊີ້ນຳ ຂອງເຈົ້າໜ້າທີ່ປ່າໄມ້ ທີ່ລົງຄຸ້ມຄອງ ການຂຸດຄົ້ນໄມ້.
- ລວງຍາວຂອງໄມ້ທ່ອນ ແມ່ນຂຶ້ນກັບເປົ້າໝາຍຂອງການນຳໃຊ້.
- ໄມ້ແຕ່ລະທ່ອນ ທີ່ໄດ້ປັ່ນທ່ອນແລ້ວ ເຈົ້າໜ້າທີ່ປ່າໄມ້ ຕ້ອງແຕ້ມ ເຄື່ອງໝາຍໃສ່ ໜ້າທ່ອນໄມ້ ໃຫ້ ຈະແຈ້ງ ແລະ ຖາວອນ ເຊັ່ນ: ເຂດປ່າຜະລິດ, ເຂດຄຸ້ມຄອງ, ເຂດຄຸ້ມຄອງຍ່ອຍ, ເບີແລວແມ່, ເບີແລວ ປີກ, ເບີຕົ້ນ ແລະ ເບີທ່ອນ (ຮູບສະແດງ 10.5)
- ເຈົ້າໜ້າທີ່ປ່າໄມ້ ທີ່ ຄຸ້ມຄອງ ການຂຸດຄົ້ນໄມ້ ຢູ່ແຕ່ລະເຂດ ມີໜ້າທີ່ບັນທຶກ ວັນທີຕັດປ່າ, ຂະໜິດໄມ້, ຈຳນວນຕົ້ນ, ຈຳນວນທ່ອນ, ຈຳນວນກິ່ງງ່າ ແລະ ເຂດຂຸດຄົ້ນ ເຂົ້າໃນບັນຊີ ປະຈຳວັນ ເພື່ອເປັນຂໍ້ມູນ ໃນການຕິດຕາມ ແລະ ກວດກາ ການຂຶ້ນບັນຊີໄມ້ ຢູ່ສະໜາມ II.

ຮູບສະແດງ 10.5: ເຕັກນິກການໝາຍໜ້າໄມ້



5 ການຊັກລາກໄມ້.

- ໄມ້ທຸກທ່ອນຕ້ອງຖືກຊັກລາກດ້ວຍກົນຈັກ ຫລື ແຮງງານສັດອອກຈາກບ່ອນຕັດປ່າຕາມທາງຊັກ ລາກທີ່ໄດ້ກຳນົດມາລວມໝອນ ຢູ່ ສະໜາມ I ໃຫ້ຄົບຖ້ວນ ຕາມຈຳນວນຕົວຈິງ ຂອງບັນຊີໄມ້ ທີ່ໄດ້ຕັດປ່າ.
- ການຊັກລາກ ອອກຈາກ ບ່ອນຕັດປ່າ ມາລວມໝອນ ຢູ່ສະໜາມ I ຕ້ອງດຳເນີນໄປ ພ້ອມກັບການຕັດປ່າ ຫຼື ຢ່າງຊ້າ ບໍ່ໃຫ້ເກີນ 15 ວັນ ຫຼັງຈາກການຕັດປ່າ.
- ນຳໃຊ້ວິນ ເປັນເຄື່ອງຊັກລາກ ເພື່ອຫຼຸດຜ່ອນ ການສ້າງເສັ້ນທາງຊັກລາກ ໂດຍສະເພາະເຂດທີ່ມີຄວາມສ່ຽງສູງ ໃນການເຊາະເຈື່ອນຂອງດິນ ແລະ ໃຫ້ຫຼີກລ້ຽງການນຳໃຊ້ ລົດລາກ ຫຼື ລົດດູດ.
- ໃນກໍລະນີ ທີ່ມີຄວາມຈຳເປັນ ຕ້ອງໄດ້ຊັກລາກຂ້າມຫ້ວຍນ້ຳ ໃຫ້ເລືອກຂ້າມຈຸດ ທີ່ມີດານຫີນ ຫຼື ພື້ນທີ່ມີຄວາມແໜ້ນໜາ.
- ຕ້ອງຢຸດເຊົາການຊັກລາກ ໃນເວລາຝົນຕົກ ແລະ ເວລາດິນມີຄວາມຊຸ່ມສູງ ທັງນີ້ກໍເພື່ອຫຼີກລ້ຽງບໍ່ໃຫ້ດິນສູນເສຍໂຄງສ້າງ ເຮັດໃຫ້ດິນແໜ້ນ ແລະ ເປັນຊຸມ.

6 ການຂົນສົ່ງໄມ້ທ່ອນ.

ການຂົນສົ່ງໄມ້ທ່ອນ ຈາກສະໜາມ I ໄປຫາສະໜາມ II ຕ້ອງມີມາດຕະການ ປ້ອງກັນຄວາມປອດໄພ ບໍ່ເຮັດໃຫ້ເສັ້ນທາງ ແລະ ຂົວເປ່ເພ, ການຂົນສົ່ງໃຫ້ປະຕິບັດດັ່ງນີ້:

1. ການບັນຈຸໄມ້ທ່ອນໃສ່ລົດ ຕ້ອງອີງຕາມຄວາມສາມາດຮັບນ້ຳໜັກ ຂອງເສັ້ນທາງ ແລະ ຂົວ. ເສັ້ນທາງບໍ່ໃຫ້ ເປັນຕົມ ເລີກຈາກໜ້າທາງເກີນກວ່າ 50 ຊັງຕີແມັດ ແລະ ເປັນຕົມຍາວຕິດຕໍ່ກັນ ຕາມເສັ້ນທາງບໍ່ໃຫ້ເກີນ 20 ແມັດ.
2. ພາຫານະ ທີ່ນຳໃຊ້ ໃນການຂົນສົ່ງໄມ້ທ່ອນ ຕ້ອງຢູ່ໃນສະພາບດີ ແລະ ມີອຸປະກອນຮັບໃຊ້ຄົບຊຸດ.
3. ການຂົນສົ່ງ ຕ້ອງໄປຕາມເສັ້ນທາງ ທີ່ໄດ້ກຳນົດໄວ້ໃນແຜນການຂຸດຄົ້ນໄມ້.
4. ການຂົນສົ່ງ ຈາກສະໜາມ I ໄປຫາສະໜາມ II ທີ່ຈຳເປັນ ຕ້ອງໄດ້ຜ່ານ ເສັ້ນທາງທີ່ຂະແໜງການຄົມມະນາຄົມ, ຂົນສົ່ງ, ໄປສະນີ ແລະ ກໍ່ສ້າງ ຕ້ອງໄດ້ ປະຕິບັດຕາມ ລະບຽບການ ຂອງຂະແໜງການດັ່ງກ່າວ.

7 ການວັດແທກໄມ້

ພາຍຫຼັງທີ່ໄມ້ທ່ອນ ໄດ້ຖືກຂົນສົ່ງ ມາທ້ອນໂຮມ ຢູ່ສະໜາມ II ແລ້ວ ເຈົ້າໜ້າທີ່ປ່າໄມ້ ຜູ້ຖືກ ແຕ່ງຕັ້ງໃຫ້ຂຶ້ນບັນຊີໄມ້ ສະໜາມ II ຕ້ອງກວດກາຄືນ ບັນຊີໄມ້ສະໜາມ I ເປັນຕົ້ນແມ່ນ ເຂດຂຸດຄົ້ນ, ຈຳນວນຕົ້ນ ແລະ ຈຳນວນທ່ອນ ໃຫ້ຖືກຕ້ອງ ຄົບຖ້ວນ ແລ້ວຈຶ່ງວັດແທກ ໜ້າຕັ້ງ, ລວງຍາວ ແລະ ຈັດຊັ້ນຄຸນນະພາບ ພ້ອມທັງແຕ້ມໜ້າຕັ້ງ ແລະ ລວງຍາວ ໃສ່ໜ້າໄມ້ທ່ອນ. ການວັດແທກ ແລະ ຈັດຊັ້ນຄຸນນະພາບໄມ້ທ່ອນ ໃຫ້ປະຕິບັດຕາມ ຂໍ້ກຳນົດຂອງ ກະຊວງກະສິກຳ ແລະ ປ່າໄມ້ ສະບັບ ເລກທີ 0060/ກປ. 2003, ລົງວັນທີ 24/2/2003, ວ່າດ້ວຍ, ການວັດແທກ ແລະ ຈັດຊັ້ນຄຸນນະພາບ ໄມ້ທ່ອນ ແລະ ການວັດແທກໄມ້ກິ່ງງ່າ, ຕົ້ນໄມ້ ແລະ ປູດໄມ້.

8 ການອະນາໄມປ່າ ຫຼັງການຂຸດຄົ້ນ

ຈຸດປະສົງ ໃນການອະນາໄມປ່າ ແມ່ນເພື່ອສ້າງເງື່ອນໄຂ ໃຫ້ເຂດທີ່ຖືກຂຸດຄົ້ນ ມີການສືບພັນທາງ ທຳມະຊາດ ແລະ ເປັນການປ້ອງກັນ ສະພາບແວດລ້ອມ ເປັນຕົ້ນແມ່ນ ການໄຫຼຕົກຕະກອນຂອງດິນຕາມ ຫ້ວຍຮ່ອງຕ່າງໆ ຊຶ່ງຈະຕ້ອງໄດ້ເອົາໃຈໃສ່ດັ່ງນີ້:

- ຮັບປະກັນບໍ່ໃຫ້ມີ ຕົ້ນໄມ້ທີ່ຕັດແລ້ວຄ້າງ ຫຼື ເກາະຫ້ອຍຢູ່ຕາມຕົ້ນໄມ້ອື່ນໆ ໃນເຂດທີ່ທຳການຂຸດຄົ້ນ.
- ຕ້ອງໄດ້ອະນາໄມ ແລະ ເຄື່ອນຍ້າຍ ວັດຖຸທຸກຢ່າງ ທີ່ນຳມາໃຊ້ຮອງຮັບ ໃນການສ້າງທາງ ຂ້າມຫ້ວຍ ຊົ່ວຄາວ, ວັດຖຸທີ່ເຄື່ອນຍ້າຍ ອອກນັ້ນຕ້ອງໃຫ້ ຫ່າງໄກ ຈາກແຄມຫ້ວຍຢ່າງໜ້ອຍ 20 ແມັດ.
- ຕ້ອງອະນາໄມສະໜາມໄມ້ທ່ອນ (ສະໜາມ II) ພາຍຫຼັງເຄື່ອນຍ້າຍໄມ້ທ່ອນ ອອກໝົດແລ້ວ, ດ້ວຍການກຳຈັດ ສິ່ງເສດເຫຼືອອອກໃຫ້ໝົດ ແລະ ປັບໜ້າດິນໃຫ້ຢູ່ໃນສະພາບເດີມ.
- ຕ້ອງອະນາໄມ ສິ່ງເສດເຫຼືອ ຈາກການຂຸດຄົ້ນໄມ້ ອອກໃຫ້ໝົດ ຈາກເຂດກັນຊົນ ແລະ ຮ່ອງລະບາຍນ້ຳ ແຄມທາງ ເພື່ອຮັບປະກັນໃຫ້ນ້ຳໄຫຼສະດວກດີ.

XI ການຕິດຕາມ, ກວດກາ ແລະ ປະເມີນຜົນການຈັດຕັ້ງປະຕິບັດ.

1. ຈຸດປະສົງ

ເພື່ອເກັບກຳ ສະພາບໂດຍລວມ ແຕ່ລະໄລຍະ ແລະ ກ້າວໄປສູ່ ການສະຫຼຸບຕີລາຄາ ໂດຍລະອຽດ ກ່ຽວກັບ ຜົນສຳເລັດ ຂອງການຈັດຕັ້ງປະຕິບັດ ແຜນການຂຸດຄົ້ນໄມ້ ເພື່ອເປັນພື້ນຖານໃນການປັບປຸງ ແຜນການດຳເນີນງານໃນຕໍ່ໜ້າ. ຜ່ານການຕິດຕາມ, ກວດກາ ແລະ ປະເມີນຜົນຕ້ອງຍົກໃຫ້ເຫັນ ຜົນສຳເລັດ, ດ້ານຕັ້ງໜ້າ, ດ້ານຫຍຸ້ງ, ສາເຫດ ແລະ ມາດຕະການແກ້ໄຂ.

2. ຫຼັກການ

- ການຕິດຕາມ ຕ້ອງດຳເນີນໄປ ຢ່າງເປັນປົກກະຕິ ໂດຍແມ່ນຄວາມຮັບຜິດຊອບ ຂອງ ໜ່ວຍງານ ປ່າໄມ້ເມືອງ (ໜ່ວຍຄຸ້ມຄອງປ່າຜະລິດ) ແລະ ຂະແໜງປ່າໄມ້.
- ການກວດກາ ແລະ ປະເມີນຜົນ ຕ້ອງໄດ້ດຳເນີນ ເປັນສອງໄລຍະຄື : ໃນໄລຍະດຳເນີນການຂຸດຄົ້ນ ແລະ ພາຍຫຼັງສຳເລັດແຕ່ລະເຂດຂຸດຄົ້ນ ຫຼື ສິ້ນສຸດ ລະດູການຂຸດຄົ້ນໄມ້ປະຈຳປີ.

3. ເນື້ອໃນ ຂອງການຕິດຕາມ, ກວດກາ ແລະ ປະເມີນຜົນ

- ຜົນຂອງການຂຸດຄົ້ນໄມ້ ຕາມແຜນການ ທີ່ໄດ້ກຳນົດໃຫ້.
- ຜົນຂອງການ ຈັດຕັ້ງປະຕິບັດ ຂໍ້ແນະນຳ ທາງດ້ານເຕັກນິກ, ລະບົບການ ແລະ ກົດໝາຍ
- ຊອກຮູ້ ຜົນກະທົບ ຕໍ່ປ່າໄມ້ ແລະ ສິ່ງແວດລ້ອມຕ່າງໆ ຈາກການຂຸດຄົ້ນໄມ້.
- ຊອກຮູ້ ຄວາມເປັນເອກະພາບ ແລະ ຂໍ້ຂັດແຍ່ງ ຂອງພາກສ່ວນ ກ່ຽວຂ້ອງທີ່ມີສ່ວນຮ່ວມໃນການ ຂຸດຄົ້ນໄມ້.

XII ການຟື້ນຟູປ່າ ພາຍຫຼັງການຊຸດຄົ້ນ

1. ຈຸດປະສົງ

ເພື່ອສ້າງເງື່ອນໄຂ ໃຫ້ປ່າໄມ້ ແລະ ສິ່ງແວດລ້ອມ ທີ່ໄດ້ຮັບຜົນກະທົບ ຈາກການຊຸດຄົ້ນໄມ້ ໄດ້ມີໂອກາດຈະເລີນເຕີບໂຕ ແລະ ສາມາດຟື້ນຕົວກາຍເປັນປ່າຕົບໜາ ແລະ ອຸດົມສົມບູນຄືນໃໝ່ເພື່ອ ສືບຕໍ່ເຮັດໜ້າທີ່ປ້ອງກັນ ແລະ ປົກປັກຮັກສາແຫຼ່ງນ້ຳ, ດິນ, ສັດປ່າ-ສັດນ້ຳ ແລະ ເປັນແຫຼ່ງ ສະໜອງໄມ້ ແລະ ຜະລິດຕະຜົນປ່າໄມ້ ແບບຍືນຍານ.

2. ເຂດທີ່ຕ້ອງໄດ້ຟື້ນຟູ

- ເສັ້ນທາງຊັກລາກ ບ່ອນທີ່ຕົ້ນໄມ້ ແລະ ເບ້ຍໄມ້ ໄດ້ຮັບຜົນກະທົບ.
- ສະໜາມໄມ້ ທີ່ສ້າງຂຶ້ນໃນປ່າຜະລິດ.
- ເຂດອ້ອມຮອບ ຕົ້ນໄມ້ ທີ່ຖືກຕັດປາ໋.
- ສະຖານທີ່ພັກເຊົາຊີວຄາວ ຂອງກອງຊຸດຄົ້ນ.
- ເຂດທີ່ໄດ້ກຳນົດໄວ້ ໃນແຜນຈັດສັນ.
- ການຟື້ນຟູ ຕ້ອງປະຕິບັດຕາມ ລະບຽບການຟື້ນຟູປ່າທຳມະຊາດ ສະບັບ ເລກທີ 0173/ກປ.05, ລົງວັນທີ 02/08/2005.

XIII ການຈັດຕັ້ງ ແລະ ບຸກຄະລາກອນ ທີ່ເຂົ້າຮ່ວມ ໃນວຽກງານການຊຸດຄົ້ນໄມ້

1. ໂຄງປະກອບ ການຈັດຕັ້ງ ທີ່ເຂົ້າຮ່ວມ ໃນວຽກງານການຊຸດຄົ້ນໄມ້

- ໜ່ວຍງານປ່າໄມ້ເມືອງ (ໜ່ວຍຄຸ້ມຄອງປ່າຜະລິດ)
- ໜ່ວຍຊຸດຄົ້ນ
- ການຈັດຕັ້ງປ່າໄມ້ບ້ານ

2. ມາດຕະຖານ ບຸກຄະລາກອນ

- ມີສຸຂະພາບແຂງແຮງດີ,
- ມີຄວາມຮູ້ ແລະ ຄວາມສາມາດ ກ່ຽວກັບ ວຽກງານປ່າໄມ້
- ມີປະສົບການໃນການຊຸດຄົ້ນ.

ບຸກຄະລາກອນ ຂ້າງເທິງນີ້ ໃຫ້ຈັດວາງ ໃສ່ຕຳແໜ່ງງານ ດັ່ງລຸ່ມນີ້ :

ວຽກງານບໍລິຫານ

- ວຽກງານແຜນການ
- ວຽກງານການຄຸ້ມຄອງ, ຕິດຕາມ ແລະ ປະເມີນຜົນ ການຊຸດຄົ້ນໄມ້.

- ວຽກປະຖົມພະຍາບານ, ຊັກລາກ, ຕັດປົ້, ສ້າງທາງ ແລະ ການຟື້ນຟູບູລະນະປ່າ.
- ວຽກສ້ອມແປງເຄື່ອງຈັກຕັດໄມ້, ກົນຈັກຊັກລາກ ແລະ ຂົນສົ່ງ.

XIV. ການຝຶກອົບຮົມ ກ່ຽວກັບ ການຂຸດຄົ້ນໄມ້

1. ຈຸດປະສົງ

ເພື່ອຍົກລະດັບ ຄວາມຮູ້ ຄວາມສາມາດ ແລະ ປະສົບການ ທາງດ້ານເຕັກນິກ- ວິຊາການ, ແຜນການຂຸດຄົ້ນໄມ້ ແລະ ລະບຽບກົດໝາຍ ໃຫ້ແກ່ຜູ້ດຳເນີນ ແລະ ຜູ້ຄຸ້ມຄອງ ການຂຸດຄົ້ນໄມ້.

2. ເນື້ອໃນ ຂອງການຝຶກອົບຮົມ

- ການຈັດຕັ້ງປະຕິບັດ ແຜນການຂຸດຄົ້ນໄມ້
- ການປົກປັກຮັກສາສິ່ງແວດລ້ອມ ແລະ ຊີວະນາໆພັນ
- ການນຳໃຊ້ ແລະ ປົວລະບັດຮັກສາເຄື່ອງຈັກຕັດໄມ້
- ການນຳໃຊ້ ເຄື່ອງປ້ອງກັນແຮງງານເຊັ່ນ: ໝວກກັນກະທົບ, ແວ່ນຕາ, ເຄື່ອງກັນສຽງ, ເຄື່ອງນຸ່ງ, ຖົງມື, ເກີບ ແລະ ອື່ນໆ.
- ມາດຕະການປ້ອງກັນ ອຸບັດຕິເຫດ.
- ການປະຖົມພະຍາບານ
- ຜົນປະໂຫຍດ ຂອງຜູ້ອອກແຮງງານ ເປັນຕົ້ນແມ່ນ ຄ່າແຮງງານ, ສະຫວັດດີການ ແລະ ນະໂຍບາຍອື່ນໆ ຕາມທີ່ໄດ້ລະບຸໄວ້ໃນສັນຍາແຮງງານ.

XV ຂໍ້ຫ້າມ

1. ຂຸດຄົ້ນໄມ້ ນອກເຂດຂຸດຄົ້ນ ແລະ ນອກແຜນການທີ່ໄດ້ກຳນົດໄວ້
2. ຖິ້ມສິ່ງເສດເຫຼືອ ຈາກການຂຸດຄົ້ນຕ່າງໆ ລົງໃນຫ້ວຍນ້ຳ ແລະ ໃນປ່າແບບຊະຊາຍ
3. ຂຸດຄົ້ນໄມ້ ໃນພື້ນທີ່ທີ່ມີຄວາມຄ້ອຍຊັນ ແຕ່ 35 ອົງສາ (60%) ຂຶ້ນໄປ, ເຂດກັນຊົນ, ເຂດສະຫງວນ ເພື່ອປ້ອງກັນສິ່ງແວດລ້ອມ.
4. ຊັກລາກໄມ້ ແລະ ຂົນສົ່ງໄມ້ ໃນເວລາຝົນຕົກແຮງ, ດິນເປັນຕົມຫຼາຍ
5. ການຊັກລາກໄມ້ຕ້ອງປະຕິບັດຕາມ ເສັ້ນທາງຊັກລາກທີ່ກຳນົດໄວ້ໃນແຜນຈັດສັນ
6. ນຳໃຊ້ເຄື່ອງກົນຈັກຊັກລາກໄມ້ ນອກເສັ້ນທາງຊັກລາກ ທີ່ໄດ້ກຳນົດໄວ້ ໃນແຜນ ການຂຸດຄົ້ນໄມ້.
7. ຂຸດຄົ້ນ ຂະນິດພັນໄມ້ ທີ່ລັດຖະບານ ບໍ່ອະນຸຍາດໃຫ້ດຳເນີນການຂຸດຄົ້ນ.
8. ຂຸດຄົ້ນຕົ້ນໄມ້ ທີ່ມີຂະໜາດວັດຮອບ ນ້ອຍກວ່າ ຂະໜາດ ທີ່ອະນຸຍາດ ໃຫ້ຕັດປົ້ ຊຶ່ງໄດ້ລະບຸໄວ້ ໃນຂໍ້ກຳນົດ ສະບັບເລກທີ 60/ກປ.03, ລົງວັນທີ 24/2/2003,

9. ຂຸດຄົ້ນຕົ້ນໄມ້ ທີ່ຈຶ່ງໄວ້ເພື່ອຕອບສະໜອງແກ່ນພັນ (ຕົ້ນພໍ່ແມ່ພັນ), ຕົ້ນໄມ້ທີ່ເປັນຢາ, ຕົ້ນໄມ້ທີ່ໃຫ້ຜົນຜະລິດ ເຄື່ອງປ່າຂອງດົງ ແລະ ຊະນິດພັນ ໄມ້ທີ່ຫາຍາກ ແລະ ໃກ້ຈະສູນພັນ.
10. ຂຸດຄົ້ນໄມ້ ໃນເຂດກັນຊົນ, ເຂດເຊື່ອມຕໍ່ ທີ່ໄດ້ກຳນົດໄວ້ໃນແຜນຈັດສັນປ່າໄມ້, ເຂດຍອດນ້ຳ, ເຂດປ່າສັກສິດຂອງປະຊາຊົນ, ຖິ່ນຢູ່ອາໄສ ຂອງສັດທີ່ຫາຍາກ ແລະ ໃກ້ຈະສູນພັນ ແລະ ເຂດຮ່ອງຮອຍວັດທະນະທຳ ແລະ ປະຫວັດສາດ.
11. ຫ້າມນຳໃຊ້ເຄື່ອງກົນຈັກຂຸດຄົ້ນໄມ້ທີ່ບໍ່ໄດ້ຂຶ້ນທະບຽນ ແລະ ບໍ່ຖືກຕ້ອງຕາມລະບຽບກົດໝາຍຂອງລັດ
12. ຫ້າມນຳໃຊ້ແຮງງານຕ່າງປະເທດເຂົ້າໃນການຂຸດຄົ້ນໂດຍບໍ່ໄດ້ຮັບອະນຸຍາດຈາກເຈົ້າໜ້າທີ່ທີ່ກ່ຽວຂ້ອງ

XVI ການປະຕິບັດນະໂຍບາຍຕໍ່ຜູ້ທີ່ມີຜົນງານ ແລະ ມາດຕະການຕໍ່ຜູ້ທີ່ລະເມີດ

1. ນະໂຍບາຍ ຕໍ່ຜູ້ທີ່ມີຜົນງານ

ບຸກຄົນ ຫຼື ການຈັດຕັ້ງ ທີ່ປະກອບສ່ວນ ໃນການຈັດຕັ້ງປະຕິບັດ, ການຄຸ້ມຄອງການຂຸດຄົ້ນໄມ້ ຈະໄດ້ຮັບ ການຍ້ອງຍໍ ແລະ ນະໂຍບາຍຕ່າງໆ ຈາກລັດ ຕາມຄວາມເໝາະສົມ.

2. ມາດຕະການ ຕໍ່ຜູ້ທີ່ລະເມີດ

ບຸກຄົນ ແລະ ການຈັດຕັ້ງທີ່ລະເມີດ ຂໍ້ແນະນຳ ສະບັບນີ້ ຈະຕ້ອງຖືກດຳເນີນ ມາດຕະການຕາມທີ່ໄດ້ກຳນົດໄວ້ ຢູ່ມາດຕາ 70, 71, 72 ແລະ 73 ຂອງ ກົດໝາຍ ປ່າໄມ້ ແລະ ກົດໝາຍອື່ນໆຂອງລັດ.

ຫົວໜ້າກົມ ປ່າໄມ້