



# ປະເມີນການຖືຄອງທີ່ດິນ ແລະ ນຳໃຊ້ທີ່ດິນ ກ່ອນ ແລະ ຫຼັງການສຳປະທານທີ່ດິນ ປີ 2008 ແລະ ປີ 2010

ກໍລະນີສຶກສາ

ທີ່ ບ້ານຕຸ້ມລີທົ່ງ ແລະ ບ້ານຕຸ້ມລີຂາວ, ເມືອງຕະໂອ້ຍ,  
ແຂວງສາລະວັນ, ສປປ ລາວ.

ໂດຍ: ພູງງ ພິນອາສາ  
ເຂັມພອນ ຄຸນປະເສີດ

ອາຈານນຳພາ: ອຈ. ສາຍຄຳ ບຸດທະວົງ  
ຮສ.ດຣ ຄຳຫຼ້າ ພັນວິໄລ



## ສາລະບານ

1. ພາກສະເໜີ
2. ເຫດຜົນການສຶກສາ
3. ຄໍາຖາມຄົ້ນຄ້ວາ ແລະ ຈຸດປະສົງ
4. ຂອບເຂດການສຶກສາ
5. ວິທີການສຶກສາ
6. ສະຖານທີ່ການສຶກສາ
7. ຜົນໄດ້ຮັບຂອງການສຶກສາ
8. ສະຫຼຸບ ແລະ ຂໍ້ສະເໜີແນະ



# ພາກສະເໜີ

- ການນຳໃຊ້ທີ່ດິນ ແລະ ຊັບພະຍາກອນທຳມະຊາດເຂົ້າໃນການດຳລົງຊີວິດຂອງປະຊາຊົນ ໂດຍສະເພາະຢູ່ເຂດຊົນນະບົດ.
- ສະພາບການຖືຄອງທີ່ດິນແມ່ນມີການຍອມຮັບກັນຢ່າງຫຼວງຫຼາຍໃນເຂດຊຸມຊົນ ສວນຢູ່ໃນເຂດຊົນນະບົດແມ່ນປະຕິບັດກັນມາຕາມປະເພນີ ແລະ ຮີບຮູ້ກັນເອງ.
- ວຽກງານເຊົ່າ-ສຳປະທານທີ່ດິນມີການແຜ່ຂະຫຍາຍຫຼາຍຢູ່ໃນເຂດບ້ານເຮົາ ແລະ ສຳຄັນໃນການພັດທະນາເສດຖະກິດສັງຄົມຂອງຊາດ.

## ເຫດຜົນການສຶກສາ

- ❖ ການນຳໃຊ້ຊັບພະຍາກອນທຳມະຊາດ ໂດຍທີ່ບໍ່ມີການຈັດສັນ ແລະ ວາງແຜນ.
- ❖ ການດຳລົງຊີວິດຂອງປະຊາຊົນໃນເຂດຊົນນະບົດ ໂດຍສະເພາະສອງບ້ານດັ່ງກ່າວ.
- ❖ ວຽກງານການສຳປະທານທີ່ດິນແມ່ນມີຄວາມສຳຄັນໃນການພັດທະນາປະເທດເຮົາ ແຕ່ວຽກງານດັ່ງກ່າວກໍອາດຈະມີທາງບວກ ແລະ ທາງລົບຕໍ່ເສດຖະກິດ-ສັງຄົມ.



## ຄໍາຖາມຄົ້ນຄ້ວາ

- ປະເພດການນໍາໃຊ້ທີ່ດິນຂອງປະຊາຊົນ ກ່ອນ ແລະ ຫຼັງ ການສໍາປະທານທີ່ດິນມີຄືແນວໃດ?
- ສະພາບການຖືຄອງທີ່ດິນຂອງປະຊາຊົນພາຍຫຼັງການສໍາປະທານມີຄືແນວໃດ?
- ເມື່ອມີການສໍາປະທານທີ່ດິນແລ້ວທັດສະນະຂອງປະຊາຊົນພາຍໃນເຂດສໍາປະທານທີ່ດິນບ້ານດັ່ງກ່າວມີຄືແນວໃດ?

## ຈຸດປະສົງ

- ❖ ປະເມີນການນໍາໃຊ້ທີ່ດິນຂອງປະຊາຊົນ ກ່ອນ ແລະ ຫຼັງການສໍາປະທານທີ່ດິນ.
- ❖ ສັງລວມຮູບແບບການຖືຄອງທີ່ດິນຂອງປະຊາຊົນ ພາຍຫຼັງທີ່ມີການສໍາປະທານທີ່ດິນ.
- ❖ ປະເມີນທັດສະນະຂອງປະຊາຊົນ ພາຍຫຼັງທີ່ມີການສໍາປະທານທີ່ດິນ.



# ຂອບເຂດຂອງການສຶກສາ

## ການປ່ຽນແປງ ການນຳໃຊ້ທີ່ດິນ

- ປະເພດການນຳໃຊ້ທີ່ດິນຂອງບ້ານ.
- ການນຳໃຊ້ທີ່ດິນກະສິກຳຂອງປະຊາຊົນ.

## ການຖືຄອງທີ່ດິນ

- ການໄດ້ມາຂອງສິດນຳໃຊ້ທີ່ດິນ.
- ການຍັ້ງຢືນ ການຖືຄອງທີ່ດິນດັ່ງກ່າວ.

## ປະຊາຊົນ

## ທັດສະນະຂອງປະຊາຊົນ

- ຊີວິດການເປັນຢູ່ຂອງປະຊາຊົນຕໍ່ການສຳປະທານທີ່ດິນ.
- ຄວາມພໍໃຈຕໍ່ການສຳປະທານທີ່ດິນ.



# ວິທີການສຶກສາ

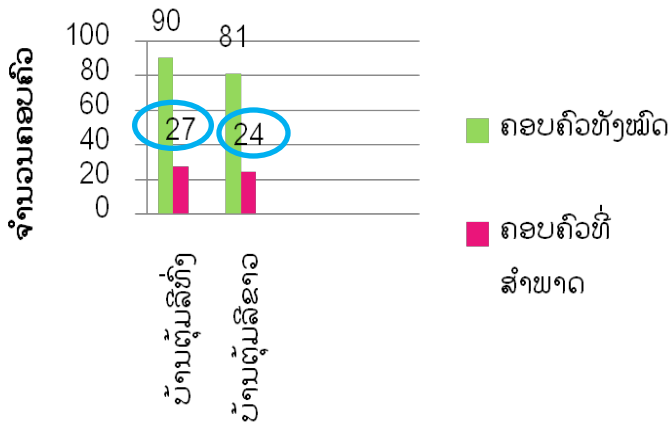
## ❖ ພາກຫ້ອງການ

ເອກະສານຕ່າງໆທີ່ກ່ຽວຂ້ອງກັບການນຳໃຊ້ທີ່ດິນ ແລະ ຊັບພະຍາກອນທຳມະ ຊາດເຊັ່ນ: ບົດສະຫຼຸບເມືອງ, ບ້ານ, ບົດຄົ້ນຄວາມ, ບົດລຳຍງານ, ເອກະສານນິຕິກຳ ຕາມອົງການທີ່ກ່ຽວຂ້ອງ.

## ❖ ພາກສະໜາມ

- ເລີ່ມເດີນທາງແຕ່ນະຄອນຫຼວງວຽງຈັນຫາແຂວງສາລະວັນໃນວັນທີ 4/3 - 5/3/2011 ແລ້ວຕິດຕໍ່ພົວພັນກັບອົງການຄຸ້ມຄອງທີ່ດິນປະຈຳແຂວງສາລະວັນ.
- ວັນທີ 10/3/2011 ເດີນທາງແຕ່ເມືອງສາລະວັນຫາເມືອງຕະໂອ້ຍ
- ວັນທີ 11 – 20 ລົງສຳພາດນາຍບ້ານ, ປະຊາຊົນ, ບໍລິສັດ ແລະ ເກັບກຳຂໍ້ມູນມີສອງຈາກເມືອງຕະໂອ້ຍ.
- ວັນທີ 21/3 – 21/4/2011 ເຝິກງານຢູ່ອົງການຄຸ້ມຄອງທີ່ດິນປະຈຳແຂວງສາລະວັນ.
- ວັນທີ 22-24 ແລ່ນໃບຢັ້ນຢືນການເຝິກງານ.
- ວັນທີ 25-26 ເດີນທາງແຕ່ສາລະວັນຫານະຄອນຫຼວງວຽງຈັນ.

ຄອບຄົວຕົວຢ່າງທີ່ສຳພາດ 30%



- ◆ ສຳພາດລະດັບບ້ານ: ອຳນາດການປົກຄອງບ້ານ, ເຖົ້າແກ່ແນວໂຮມ ໄດ້ແກ່ສະພາບລວມຂອງບ້ານ, ວຽກງານສຳປະທານ ແລະ ອື່ນໆທີ່ກ່ຽວຂ້ອງ.
- ◆ ລົງເລິກສຳພາດລະດັບຄອບຄົວ: ສຳພາດປະມານ 30 ເປີເຊັນ ຂອງຄອບຄົວທັງໝົດຂອງບ້ານ ໄດ້ແກ່ການນຳໃຊ້ທີ່ດິນ ແລະ ຊັບພະຍາກອນທຳມະຊາດ, ການຖືຄອງທີ່ດິນ ແລະ ຫັດສະນະຕໍ່ບໍລິສັດ.

## ❖ ການວິເຄາະຂໍ້ມູນ

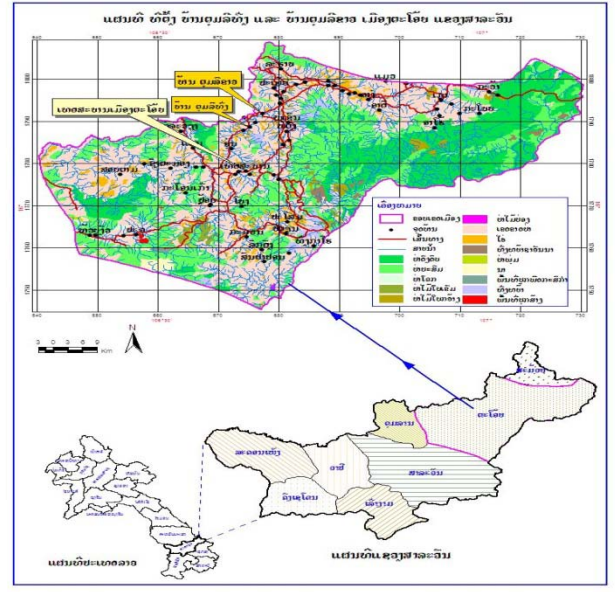
ໄດ້ນຳເອົາຂໍ້ມູນທີ່ໄດ້ມານັ້ນ ມາລວບລວມ, ຈັດລຽງ, ວິເຄາະ ໂດຍການນຳໃຊ້ໂປຣແກມທາງສະຖິຕິ ເພື່ອຊອກຫາຄ່າສະເລ່ຍ, ຄ່າຄວາມແຕກຕ່າງ ແລະ ອື່ນໆ.

# ສະພາບພື້ນທີ່ການສຶກສາ



## ❖ ສະພາບທົ່ວໄປເມືອງຕະໂອ້ຍ:

- ເປັນເມືອງທຸກຍາກ, ເປັນເຂດພູດອຍ, ຕັ້ງຢູ່ທິດຕາເວັນອອກສຽງເໜືອຂອງແຂວງສາລະວັນ.
- ບ້ານຕຸ້ມລີທົ່ງ ແລະ ບ້ານຕຸ້ມລີຂາວ ແມ່ນຕັ້ງຢູ່ທິດເໜືອຂອງເມືອງຕະໂອ້ຍ ເຊິ່ງຫ່າງຈາກເທດສະບານເມືອງປະມານ 25 ກິໂລແມັດ.



➢ **ສະພາບຂອງບ້ານຕຸ້ມລີທົ່ງ:** ມີລັກຊະນະຮາບພຽງ, ຄ້ອຍງຽງ, ມີສາຍພູອ້ອມລະຫວ່າງທິດຕາເວັນອອກ ແລະ ທິດຕາເວັນຕົກ ແລະ ມີແມ່ນ້ຳໃຫຍ່ທີ່ອຸດົມສົມບູນ (ເຊລະນອງ) ໄຫຼຜ່ານແຕ່ເໜືອເຖິງໃຕ້. ບ້ານມີເນື້ອທີ່ທັງໝົດ 2,610.99 ເຮັກຕາ, 79 ຫຼັງຄາເຮືອນ, 90 ຄອບຄົວ, ປະຊາກອນ 580 ຄົນ, ຍິງ 311 ຄົນ.

➢ **ສະພາບຂອງບ້ານຕຸ້ມລີຂາວ:** ມີລັກຊະນະຮາບພຽງກ້ວາງ, ຄ້ອຍງຽງເຫຼັກໜ້ອຍ, ມີສາຍພູລຽບທາງທິດເໜືອຂອງບ້ານ ແລະ ມີແມ່ນ້ຳທີ່ອຸດົມສົມບູນ (ເຊລະມັງ) ໄຫຼຜ່ານແຕ່ທິດຕາເວັນອອກຫາທິດຕາເວັນຕົກ, ເຊິ່ງປະຊາຊົນຕັ້ງບ້ານລຽບສອງຟາກແມ່ນ້ຳເຊລະມັງ. ບ້ານມີເນື້ອທີ່ທັງໝົດ 1,841.94 ເຮັກຕາ, 53 ຫຼັງຄາເຮືອນ, 81 ຄອບຄົວ, ປະຊາກອນ 486 ຄົນ, ຍິງ 237 ຄົນ.





# ຜົນໄດ້ຮັບຂອງການສຶກສາ

1. ການນຳໃຊ້ທີ່ດິນ.
2. ການຖືຄອງທີ່ດິນ.
3. ທັດສະນະຂອງປະຊາຊົນ.





# 1. ການນຳໃຊ້ທີ່ດິນ.

❖ ສະພາບການນຳໃຊ້ທີ່ດິນກ່ອນສຳປະທານປີ 2008.

- ການນຳໃຊ້ທີ່ດິນດຳເນີນໄປຕາມຄວາມເຄີຍຊົນທີ່ສືບທອດກັນມາແຕ່ລຸ້ນຢູ່ຍ່າຕາຍາຍ.
- ການນຳໃຊ້ທີ່ດິນປ່າໄມ້ໃນຫຼາຍປະເພດຂອງປະຊາຊົນ ແມ່ນມີລັກສະນະເປັນຊັບສິນສ່ວນລວມ.
- ການນຳໃຊ້ທີ່ດິນປູກສ້າງ ແມ່ນນຳໃຊ້ແບບລວມໝູ່, ບໍ່ທັນມີຫຼັກໝາຍຊາຍແດນ.
- ການນຳໃຊ້ເນື້ອທີ່ດິນກະສິກຳສ່ວນໃຫຍ່ແມ່ນນຳໃຊ້ເຮັດໄຮ່, ນາ, ສວນ, ສ່ວນການເຮັດໄຮ່ ແມ່ນເຮັດໄຮ່ໝູນວຽນໃນເຂດປ່າເລົ່າ.





➢ ສະພາບການນໍາໃຊ້ທີ່ດິນພາຍຫຼັງທີ່ມີການສໍາປະທານປີ 2010.

➢ ການນໍາໃຊ້ທີ່ດິນແມ່ນມີການວາງແຜນຈັດສັນແຕ່ການປະຕິບັດຍັງມີການນໍາໃຊ້ແຕ່ລະປະເພດກໍຍັງຄົງນໍາໃຊ້ແບບເກົ່າ ກ່ອນມີການສໍາປະທານທີ່ດິນ.

➢ ການນໍາໃຊ້ທີ່ດິນປ່າໄມ້ແມ່ນມີການນໍາໃຊ້ເພີ່ມຂຶ້ນ ເພື່ອໃຊ້ໃນຄອບຄົວ ແລະ ຂາຍ.

➢ ການນໍາໃຊ້ທີ່ດິນກະສິກໍາ ແມ່ນມີການປ່ຽນແປງເຫຼັກໜ້ອຍເຊັ່ນວ່າ ມີການບຸກເບີກເນື້ອທີ່ສວນເພີ່ມຂຶ້ນ. ສວນເນື້ອທີ່ດິນປູກສ້າງ ແລະ ດິນໄຮ່ແມ່ນມີການບຸກເບີກເພີ່ມຂຶ້ນຈາກຜູ້ທີ່ສ້າງຄອບຄົວໃໝ່.

➢ ທີ່ດິນໃຫ້ແກ່ບໍລິສັດບົວລະພາເພື່ອປູກໄມ້ວິກ ປະຊາຊົນຍັງນໍາໃຊ້ປູກເຂົ້າໃສ່ຕາມຫວ່າງຂອງແຖວປູກໄມ້ວິກ.



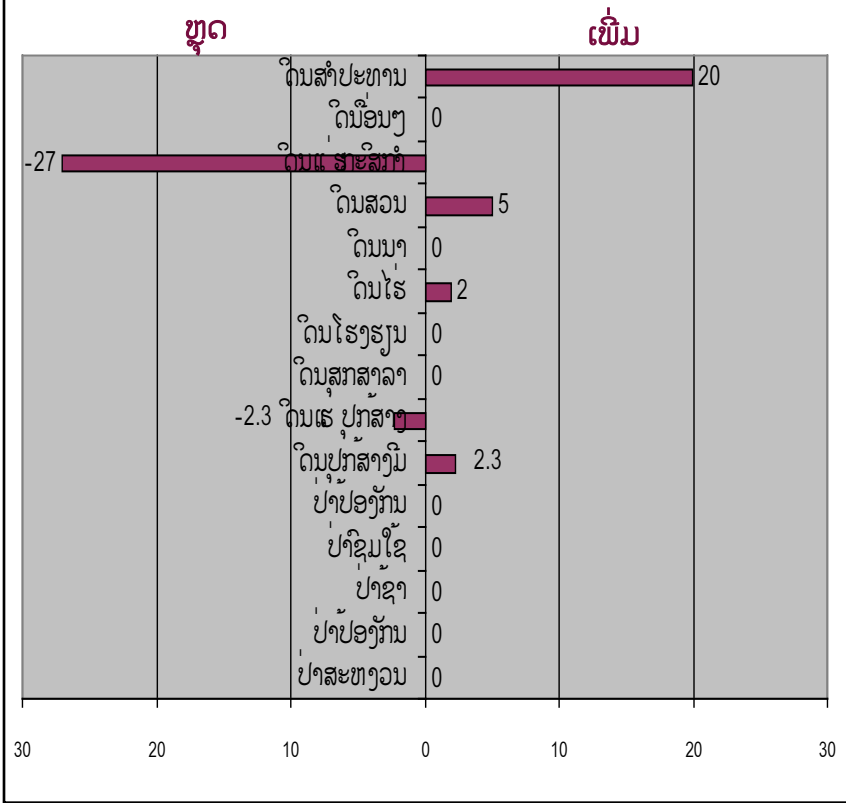


➢ ປະເພດການນຳໃຊ້ທີ່ດິນກ່ອນການສຳປະທານທີ່ດິນຂອງບ້ານ ປີ 2008.

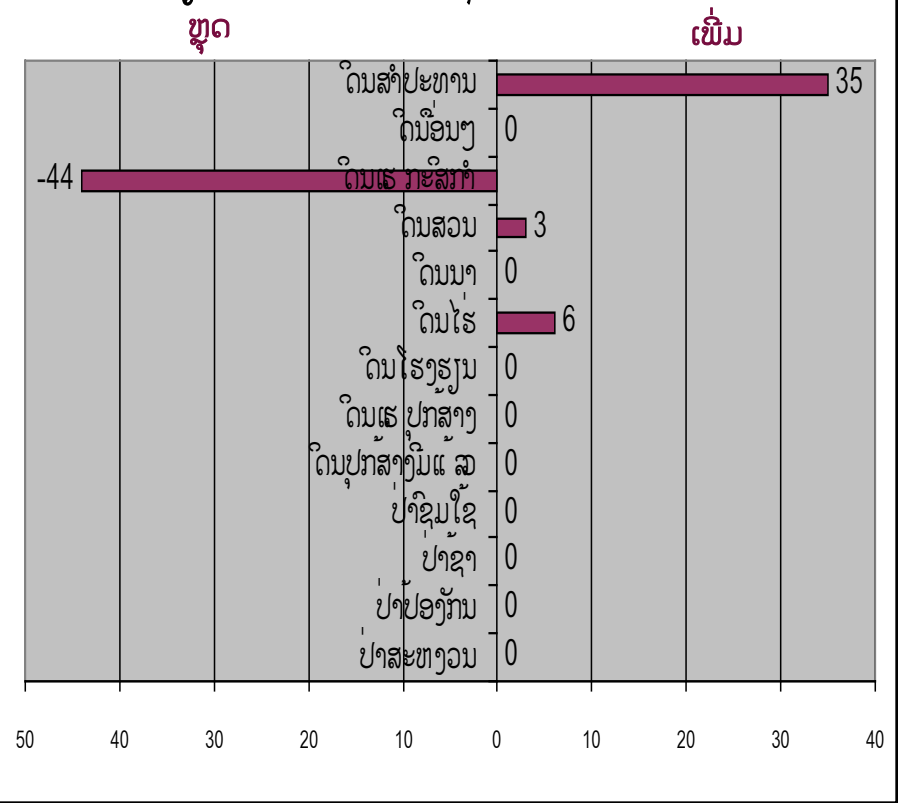
ລ/ດ	ປະເພດທີ່ດິນ	ບານຕຸ້ມລີ້ທັງ		ບານຕຸ້ມລີ້ຂາວ		ລວມ	
		ເນື້ອທີ່ (ຮຕ) 2008	ເປີເຊັນ (%)	ເນື້ອທີ່ (ຮຕ) 2008	ເປີເຊັນ (%)	ເນື້ອທີ່ (ຮຕ) 2008	ເປີເຊັນ (%)
<b>ກ</b>	<b>ທີ່ດິນປ່າໄມ້</b>						
1	ດິນປ່າສະຫງວນ	1,422.53	54.48	670.91	36.43	2,093.44	47.01
2	ດິນປ່າປ້ອງກັນ ບໍລິເວນນໍ້າ	120.66	4.62	84.035	4.56	204.695	4.6
3	ດິນປ່າຊາ	12.22	0.47	12.92	0.7	25.14	0.56
4	ດິນປ່າຊົມໃຊ້	106.26	4.07	29.17	1.58	135.43	3.04
<b>ລວມຍ່ອຍ</b>		<b>1,661.67</b>	<b>63.64</b>	<b>797.035</b>	<b>43.27</b>	<b>2458.705</b>	<b>55.21</b>
<b>ຂ</b>	<b>ທີ່ດິນປູກສ້າງ</b>						
1	ດິນປູກສ້າງມີແລ້ວ	6.54	0.25	6.73	0.36	13.27	0.3
2	ດິນແຮປູກສ້າງ	5.14	0.2	8.1	0.44	13.24	0.3
3	ດິນສຸກສາລາ	0.91	0.03	0	0	0.91	0.02
4	ດິນໂຮງຮຽນ	0.41	0.02	0.54	0.03	0.95	0.02
<b>ລວມຍ່ອຍ</b>		<b>13</b>	<b>0.5</b>	<b>15.37</b>	<b>0.83</b>	<b>28.37</b>	<b>0.64</b>
<b>ຄ</b>	<b>ດິນກະສິກຳ</b>						
	ດິນໄຮ່	67.8	2.6	24	1.3	91.8	2.06
	ດິນນາ	2.3	0.09	13	0.71	15.3	0.34
	ດິນສວນ	29	1.11	14	0.76	43	0.97
	ດິນແຮ່ກະສິກຳ	712.93	27.3	898.81	48.8	185.88	36.2
<b>ລວມຍ່ອຍ</b>		<b>812.03</b>	<b>31.1</b>	<b>949.81</b>	<b>51.57</b>	<b>1,706.84</b>	<b>39.57</b>
<b>ງ</b>	<b>ທີ່ດິນອື່ນໆ</b>	124.29	4.76	79.725	4.33	204.015	4.58
<b>ລວມເນື້ອທີ່ດິນທັງໝົດ</b>		<b>2,610.99</b>	<b>100</b>	<b>1,841.94</b>	<b>100</b>	<b>4,452.93</b>	<b>100</b>



ການປ່ຽນແປງການນຳໃຊ້ທີ່ດິນບ້ານຕຸ້ມລີທ່າງປີ 2008 ແລະ ປີ 2010



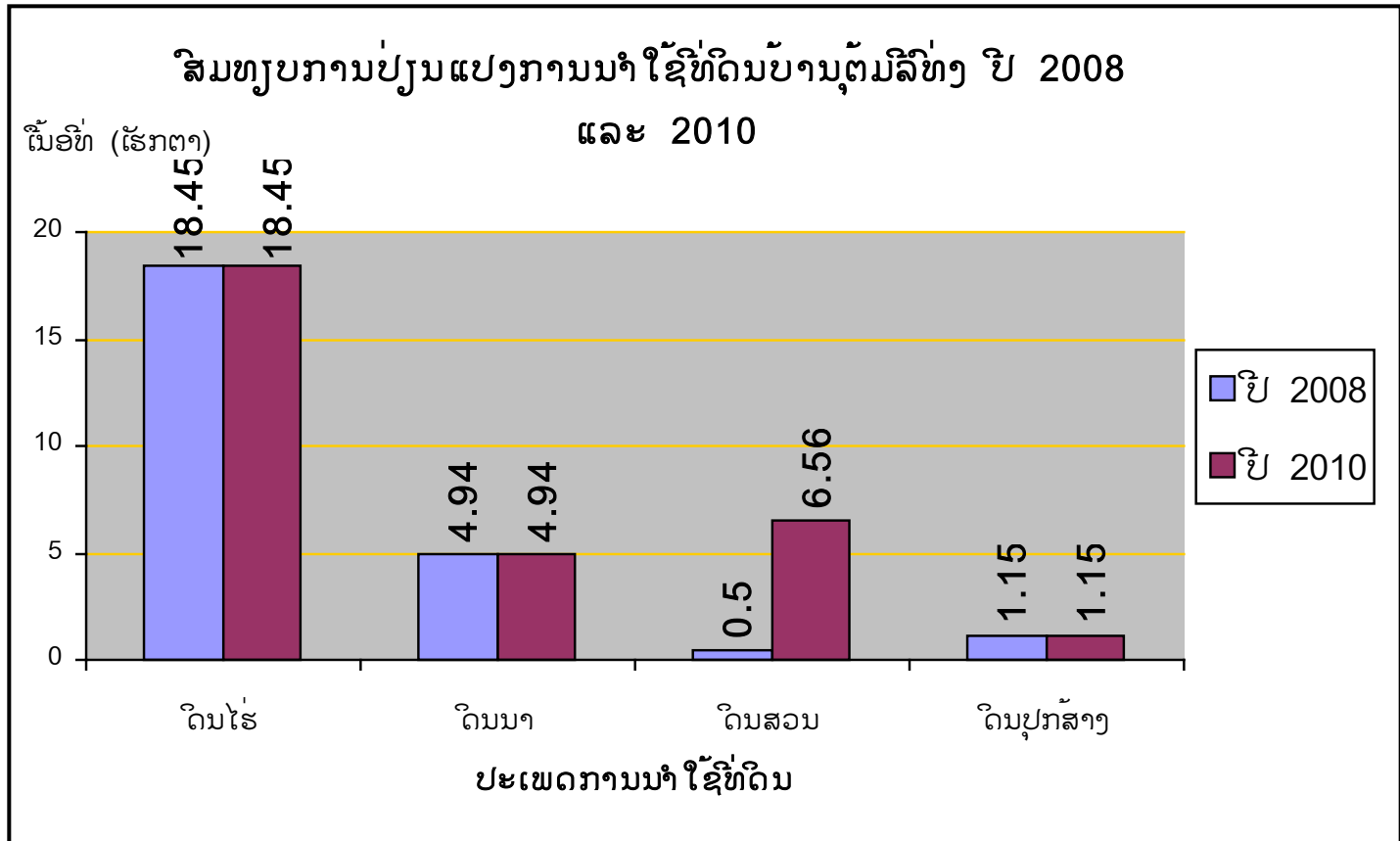
ການປ່ຽນແປງການນຳໃຊ້ທີ່ດິນບ້ານຕຸ້ມລີຂາວປີ 2008 ແລະ ປີ 2010





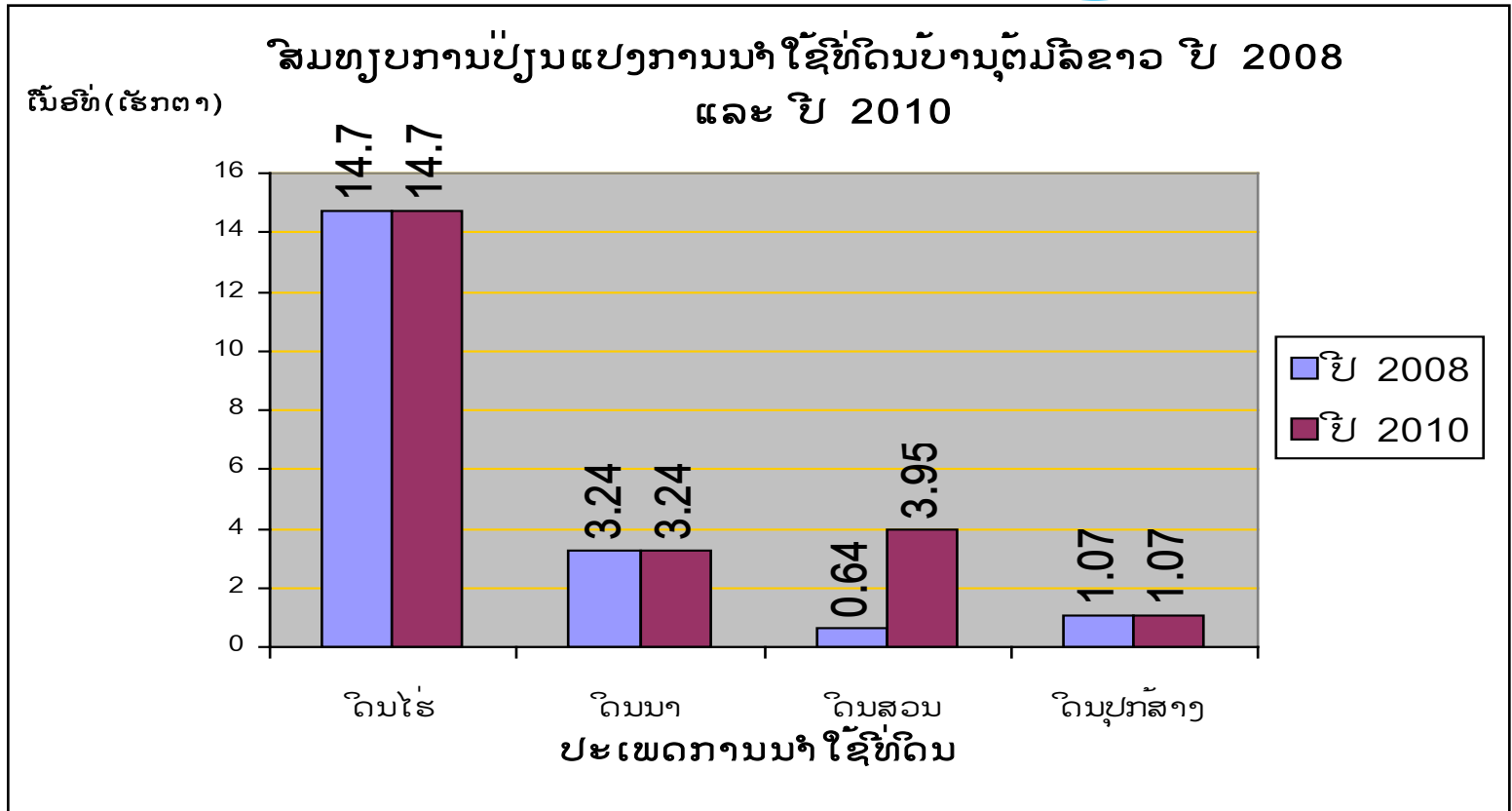


- ການນຳໃຊ້ທີ່ດິນຂອງຄອບຄົວຕົວຢ່າງບ້ານຕຸ້ມລີທົ່ງປີ 2008 ແລະ ປີ 2010.
  - ປີ 2008 ດິນທີ່ຄອບຄົວຕົວຢ່າງນຳໃຊ້ທັງໝົດມີ 25.04 ເຮັກຕາ, ໃນນີ້ແມ່ນມີ ນຳໃຊ້ທີ່ດິນໄຮ່ຫຼາຍກ່ວາໝູ່ ມີ 18.45 ເຮັກຕາ (73.68 ເປີເຊັນ).
  - ປີ 2010 ມີເນື້ອທີ່ສວນເພີ່ມຂຶ້ນອີກ 6.06 ເຮັກຕາ ລວມເປັນ 31.1 ເຮັກຕາ.
  - ການນຳໃຊ້ທີ່ດິນ ເຊິ່ງສະເລ່ຍຕໍ່ຄອບຄົວແມ່ນ 1.109,2 ເຮັກຕາ/ຄອບຄົວ.





- ການນຳໃຊ້ທີ່ດິນຂອງຄອບຄົວຕົວຢ່າງບ້ານຕຸ້ມລີຂາວປີ 2008 ແລະ ປີ 2010.
  - ປີ 2008 ທີ່ດິນທີ່ຄອບຄົວຕົວຢ່າງນຳໃຊ້ທັງໝົດມີ 19.39 ເຮັກຕາ, ໃນນີ້ແມ່ນມີນຳໃຊ້ທີ່ດິນໄຮ່ຫຼາຍກວ່າໝູ່ ມີ 14.70 ເຮັກຕາ (75.81 ເປີເຊັນ).
  - ປີ 2010 ມີເນື້ອທີ່ສວນເພີ່ມຂຶ້ນອີກ 3.57 ເຮັກຕາ ລວມເປັນ 22.96 ເຮັກຕາ.
  - ການນຳໃຊ້ທີ່ດິນ ເຊິ່ງສະເລ່ຍຕໍ່ຄອບຄົວແມ່ນ 0.912 ເຮັກຕາ/ຄອບຄົວ.





➢ ຜົນຜະລິດກະສິກຳຂອງຄອບຄົວຕົວຢ່າງບ້ານຕຸ້ມລີທົ່ງປີ 2008 ແລະປີ 2010.

ລ/ດ	ປະເພດການ ຜະລິດ	ຕອນ	2008		ຕອນ	2010	
			ເມື່ອທີ່ (ຮຕ)	ໂຕນ/ຮຕ		ເມື່ອທີ່ (ຮຕ)	ໂຕນ/ຮຕ
1	ໄຮ່	26	18.45	2.032	26	18.45	2.032
2	ນາ	9	4.94	1.32	4	2.54	1.37
3	ນາເຮື້ອ	0	0	0	5	2.4	0
ລວມ		35	23.39	3.352	35	23.39	3.402

➢ ຜົນຜະລິດກະສິກຳຂອງຄອບຄົວຕົວຢ່າງບ້ານຕຸ້ມລີຂາວປີ 2008 ແລະປີ 2010.

ລ/ດ	ປະເພດການ ຜະລິດ	ຕອນ	2008		ຕອນ	2010	
			ເມື່ອທີ່ (ຮຕ)	ໂຕນ/ຮຕ		ເມື່ອທີ່ (ຮຕ)	ໂຕນ/ຮຕ
1	ໄຮ່	24	14.7	1.46	24	14.7	1.46
2	ນາ	5	2.6	0.831	0	0	0
3	ນາເຮື້ອ	4	0.64	0	8	3.24	0
ລວມ		32	17.94	2.13	32	17.94	1.46





## 2. ການຖືຄອງທີ່ດິນ.

### ❖ ສະພາບການຖືຄອງທີ່ດິນຂອງປະຊາຊົນສອງບ້ານ.

- ສະພາບການຖືຄອງທີ່ດິນຂອງປະຊາຊົນທັງສອງບ້ານດັ່ງກ່າວແມ່ນຄ້າຍຄືກັນ.
- ການຖືຄອງແບບລວມໝູ່ ຕາມປະເພນີ, ອີງຕາມແຮງງານ ແລະ ຄວາມສາມາດຂອງເຂົາເຈົ້າ.
- ການເຮັດໄຮ່, ນຸ່ງ, ສວນ ແລະ ປູກສ້າງເຮືອນສາມາດເລືອກໄດ້ຕາມໃຈ, ແຕ່ຜູ້ມີບົດບາດ ເຊັ່ນ: ຖ້າແກ່, ແນວໂຮມ ຫຼື ນາຍບ້ານຈະມີໂອກາດ ແລະ ສິດໃນການເລືອກພື້ນທີ່ຫຼາຍກ່ວາ.
- ຮູບແບບການຖືຄອງໃນການໄດ້ມາໃນສອງບ້ານແມ່ນສ່ວນໃຫຍ່ແມ່ນໄດ້ຈາກການສັບສ່ວນເອງ, ໃນນັ້ນ ສ່ວນໜ້ອຍແມ່ນມາຈາກການສືບມູນ.
- ບ້ານບໍ່ໄດ້ມີການມອບດິນ-ມອບປ່າເທື່ອ, ບໍ່ມີໃບຕາດິນ, ໃບຢັ້ງຢືນທີ່ດິນ
- ໄດ້ມີການເກັບພາສີທີ່ຈາກທີ່ດິນກະສິກຳ ເຊັ່ນ: ດິນໄຮ່, ດິນາ ແລະ ດິນສວນ



# ❖ ຮູບແບບການຖືຄອງທີ່ດິນຂອງປະຊາຊົນ.

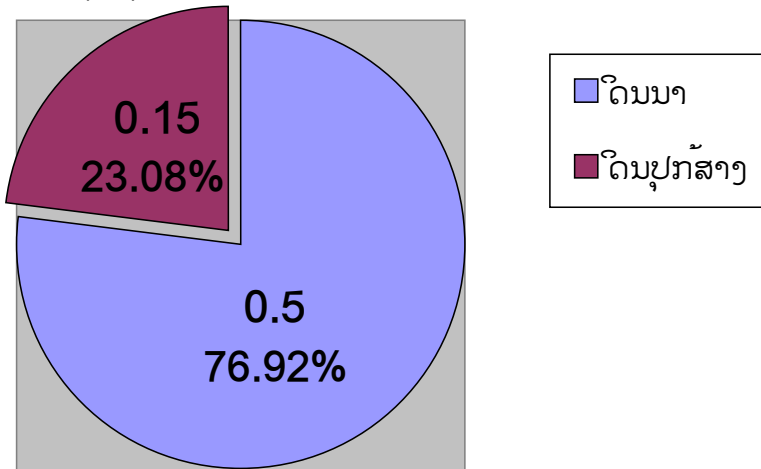
## ➢ ການສືບມູນມໍລະດົກຈາກພໍ່ແມ່.

➢ ບ້ານຕຸ້ມລີທົ່ງເນື້ອທີ່ສືບມູນທັງໝົດມີ 0.65 ເຮັກຕາ, ປະກອບມີ 5 ຕອນ.

➢ ບ້ານຕຸ້ມລີຂາວເນື້ອທີ່ສືບມູນທັງໝົດມີ 1.94 ເຮັກຕາ, ປະກອບມີ 8 ຕອນ.

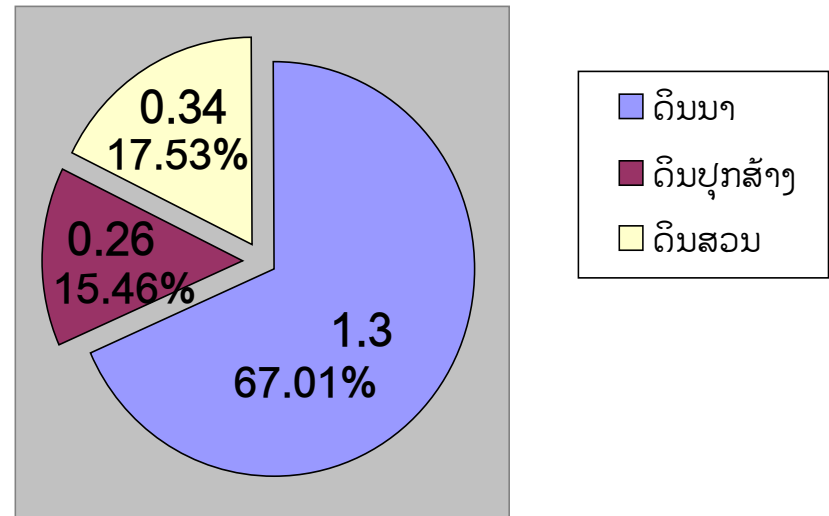
ຮູບແບບການຖືຄອງທີ່ດິນແບບສືບມູນ  
ບ້ານຕຸ້ມລີທົ່ງ ປີ 2010

ເນື້ອທີ່ (ຮຕ)



ຮູບແບບການຖືຄອງທີ່ດິນແບບສືບມູນ  
ເນື້ອທີ່ (ຮຕ) ບ້ານຕຸ້ມລີຂາວ ປີ 2010

ເນື້ອທີ່ (ຮຕ)

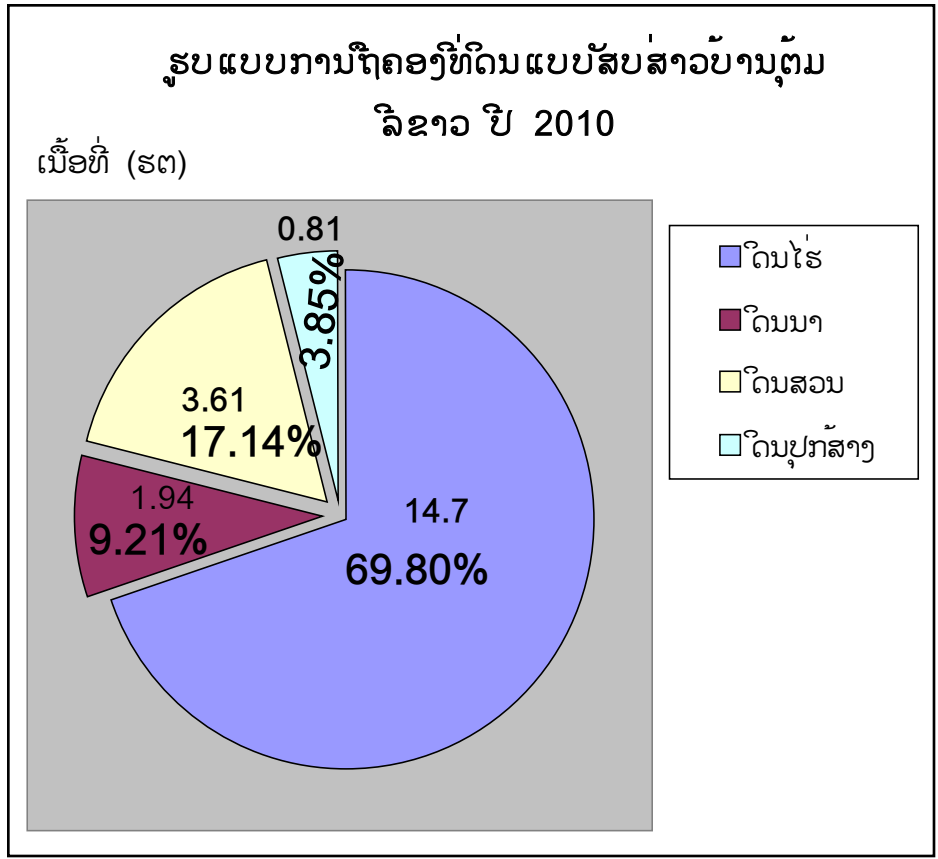
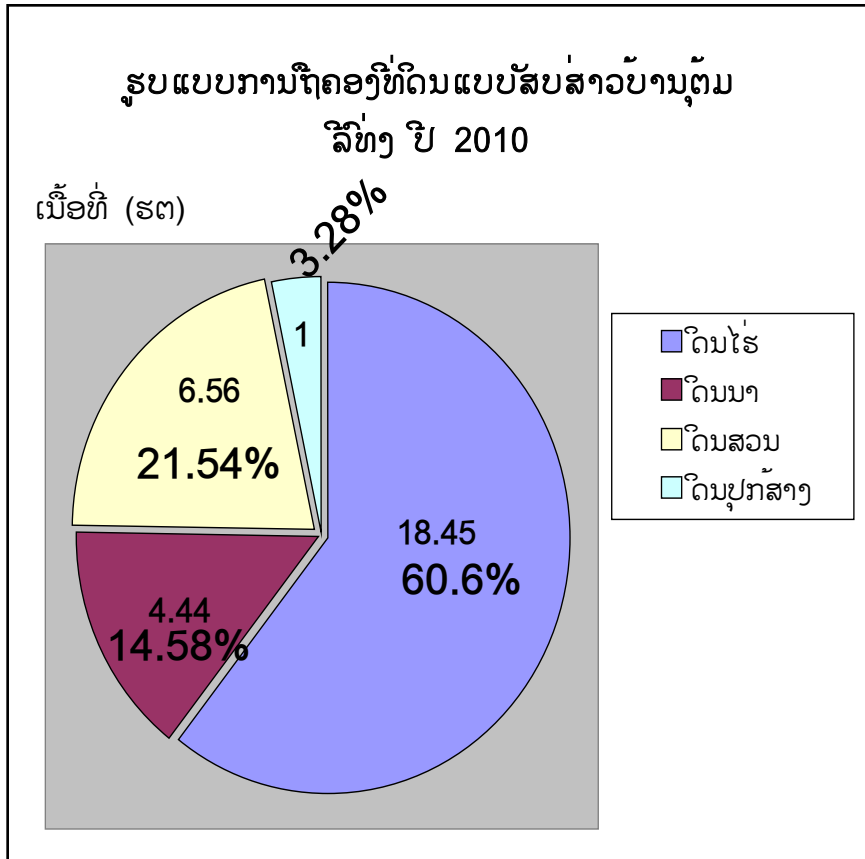




## ➤ ການສັບສ່ວນເອົາເອງປີ 2010 .

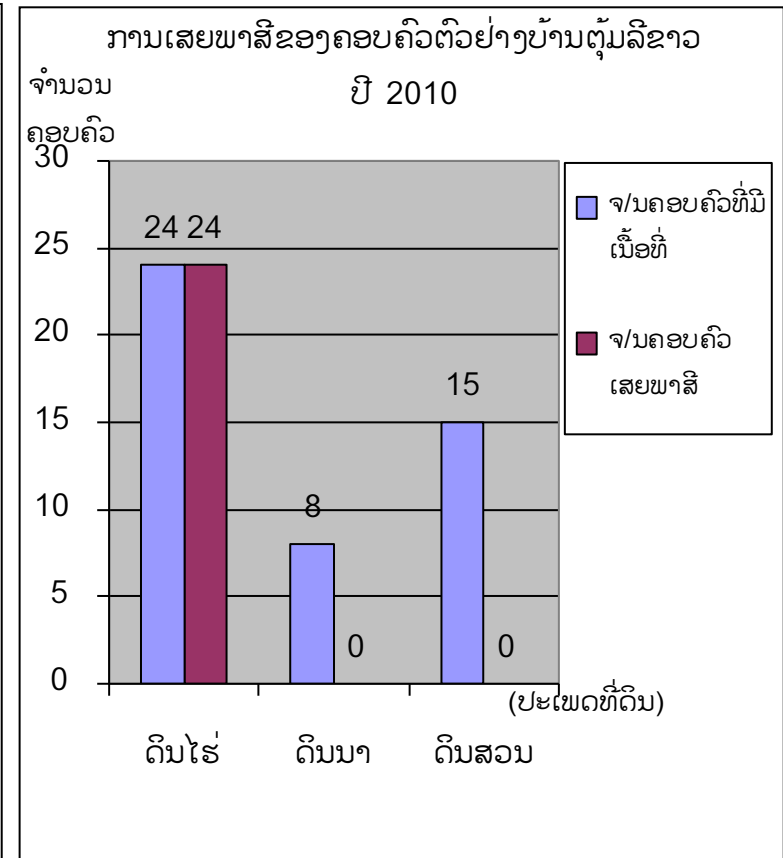
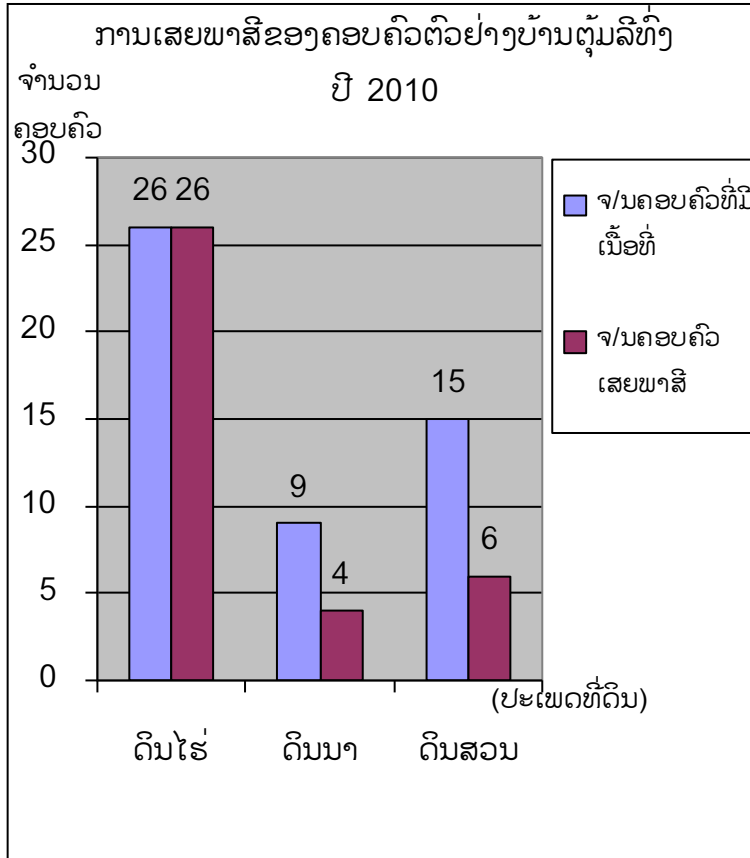
➤ ບ້ານຕຸ້ມລີທົ່ງເນື້ອທີ່ສັບສ່ວນທັງໝົດມີ 30.45 ເຮັກຕາ, ປະກອບມີ 71 ຕອນ.

➤ ບ້ານຕຸ້ມລີຂາວເນື້ອທີ່ສັບສ່ວນທັງໝົດມີ 21.06 ເຮັກຕາ, ປະກອບມີ 64 ຕອນ.





# ❖ ການເສຍພາສີທີ່ດິນຂອງປະຊາຊົນ.

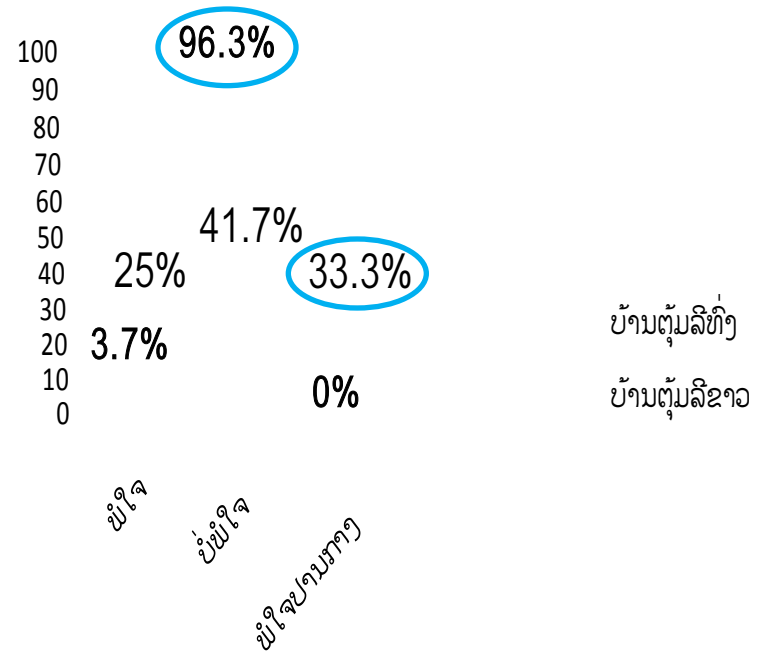




### 3. ທັດສະນະຂອງປະຊາຊົນ.

➢ ທັດສະນະຂອງປະຊາຊົນທີ່ມີຕໍ່ບໍລິສັດທີ່ມາສໍາປະທານທີ່ດິນເພື່ອປູກໄມ້ວິກ.

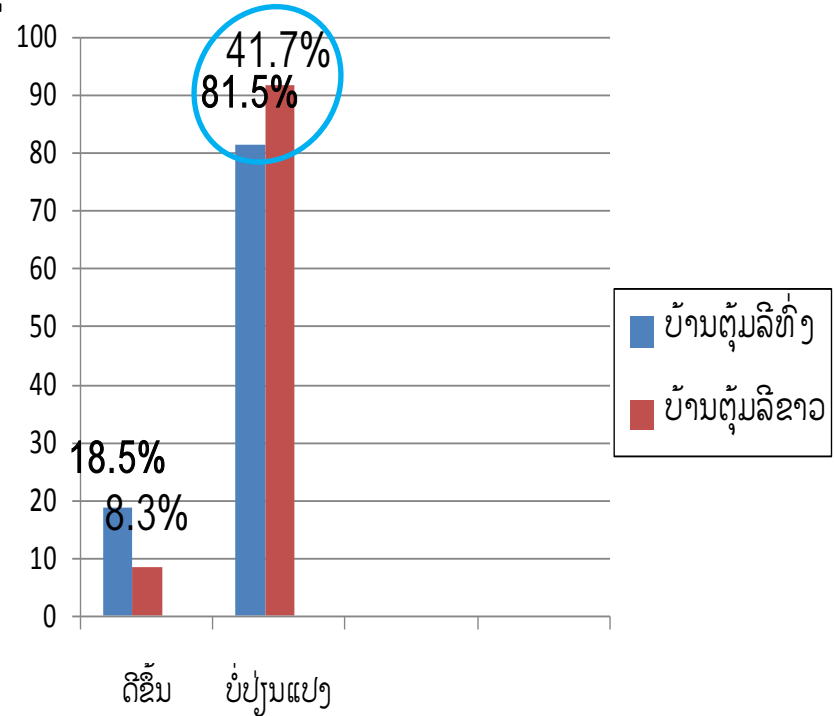
ລ/ດ	ທັດສະນະ	ບ້ານຕຸ້ມລີທົ່ງ	ບ້ານຕຸ້ມລີຂາວ	ລວມ	
		ຈຳນວນຄອບຄົວ	ຈຳນວນຄອບຄົວ	ຈຳນວນຄອບຄົວ	ເປີເຊັນ (%)
1	ພໍໃຈ	1	6	7	13,72
2	ບໍ່ພໍໃຈ	26	10	36	70,59
3	ພໍໃຈປານກາງ	0	8	8	15,69
ລວມ		27	24	51	100





➢ ຫັດສະນະຕໍ່ກັບຊີວິດການເປັນຢູ່ຂອງປະຊາຊົນທີ່ມີຕໍ່ບໍລິສັດທີ່ມາສໍາປະທານທີ່ດິນເພື່ອປູກໄມ້ວິກ.

ລ/ດ	ຫັດສະນະ	ບ້ານຕຸ້ມ ລີທົ່ງ	ບ້ານຕຸ້ມ ລີຂາວ	ລວມ	
		ຈຳນວນ ຄອບຄົວ	ຈຳນວນ ຄອບຄົວ	ຈຳນວນ ຄອບຄົວ	ເປີເຊັນ (%)
1	ການດໍາລົງ ຊີວິດດີຂຶ້ນ	5	2	7	13,73
2	ການດໍາລົງ ຊີວິດຄືເກົ່າ	22	22	44	86,27
ລວມ		27	24	51	100





# ສະຫຼຸບ ແລະ ສະເໜີແນະ

## ສະຫຼຸບ

### 1. ການນຳໃຊ້ທີ່ດິນຂອງບ້ານ ແລະ ຄອບຄົວຕົວຢ່າງ

ການນຳໃຊ້ທີ່ດິນຂອງບ້ານຕຸ້ມລີທົ່ງກ່ອນການສຳປະທານທີ່ດິນເຫັນວ່າມີ 3 ປະເພດການນຳໃຊ້ທີ່ດິນຄື: ດິນປ່າໄມ້, ດິນກະສິກຳ, ປູກສ້າງ.

➢ ພື້ນທີ່ດິນກະສິກຳຂອງປະຊາຊົນລູດລົງ 20 ເຮັກຕາ (ແບ່ງປັນໃຫ້ການສຳປະທານທີ່ດິນຂອງບໍລິສັດບົວລະພາ) ສະນັ້ນເນື້ອທີ່ດິນກະສິກຳຈຶ່ງຍັງເຫຼືອພຽງ **792.03** ເຮັກຕາ, (30.33 ເປີເຊັນ).

➢ ບ້ານຕຸ້ມລີຂາວເນື້ອທີ່ກະສິກຳລູດລົງ ເພາະແບ່ງເປັນພື້ນທີ່ສຳປະທານໃຫ້ແກ່ບໍລິສັດ (35 ເຮັກຕາ) ເຮັດໃຫ້ເນື້ອທີ່ດິນກະສິກຳຍັງເຫຼືອ **914.81** ເຮັກຕາ ເທົ່າກັບ 49.67 ເປີເຊັນ.

❖ ທີ່ດິນທີ່ຄອບຄົວຕົວຢ່າງບ້ານຕຸ້ມລີທົ່ງນຳໃຊ້ທັງໝົດມີ **25.04** ເຮັກຕາ, ໃນນີ້ແມ່ນນຳໃຊ້ທີ່ດິນໄຮ່ຫຼາຍກ່ວາໝູ່ ມີ 18.45 ເຮັກຕາ (73.68 ເປີເຊັນ). ປີ 2010 ມີເນື້ອທີ່ສວນເພີ່ມຂຶ້ນອີກ **6.06** ເຮັກຕາ ລວມເປັນ 31.1 ເຮັກຕາ. ການນຳໃຊ້ທີ່ດິນ ເຊິ່ງສະເລ່ຍຕໍ່ຄອບຄົວແມ່ນ 1.109,2 ເຮັກຕາ/ຄອບຄົວ.

❖ ທີ່ດິນທີ່ຄອບຄົວຕົວຢ່າງບ້ານຕຸ້ມລີຂາວນຳໃຊ້ທັງໝົດມີ **19.39** ເຮັກຕາ, ໃນນີ້ແມ່ນນຳໃຊ້ທີ່ດິນໄຮ່ຫຼາຍກ່ວາໝູ່ ມີ 14.70 ເຮັກຕາ (75.81 ເປີເຊັນ). ປີ 2010 ມີເນື້ອທີ່ສວນເພີ່ມຂຶ້ນອີກ **3.57** ເຮັກຕາລວມເປັນ 22.96 ເຮັກຕາ. ການນຳໃຊ້ທີ່ດິນ ເຊິ່ງສະເລ່ຍຕໍ່ຄອບຄົວແມ່ນ 0.912 ເຮັກຕາ/ຄອບຄົວ.



## 2. ການໄດ້ມາຂອງການຖືຄອງທີ່ດິນກະສິກຳຂອງກຸ່ມຕົວຢ່າງ

**ບ້ານຕຸ້ມລີທົ່ງ:** ການສືບມູນຈາກພໍ່ແມ່: ມີເນື້ອທີ່ທັງໝົດ 0.65 ເຮັກຕາ, ປະກອບມີ 5 ຕອນ. ໃນນັ້ນມີ ດິນນາ ແລະ ດິນປູກສ້າງ.

**ການສັບສ່ວ:** ມີເນື້ອທີ່ທັງໝົດ 30.45 ເຮັກຕາ, ປະກອບມີ 71 ຕອນ. ໃນນັ້ນມີ ດິນໄຮ່, ດິນນາ, ດິນສວນ ແລະ ດິນປູກສ້າງ.

**ບ້ານຕຸ້ມລີຂາວ:** ການສືບມູນຈາກພໍ່ແມ່ : ມີເນື້ອທີ່ທັງໝົດ 1.94 ເຮັກຕາ, ປະກອບມີ 8 ຕອນ. ໃນນັ້ນມີ ດິນນາ, ດິນສວນ ແລະ ດິນປູກສ້າງ.

**ການສັບສ່ວ :** ມີເນື້ອທີ່ທັງໝົດ 21.06 ເຮັກຕາ, ປະກອບມີ 64 ຕອນ. ໃນນັ້ນມີ ດິນໄຮ່, ດິນນາ, ດິນສວນ ແລະ ດິນປູກສ້າງ.

## 3. ທັດສະນະຕໍ່ບໍລິສັດສຳປະທານປູກໄມ້ວິກ

**ບ້ານຕຸ້ມລີທົ່ງ:** ບໍ່ພໍໃຈ 26 ຄອບຄົວ (96.3 ເປີເຊັນ), ພໍໃຈມີພຽງແຕ່ 1 ຄອບຄົວ (3.7 ເປີເຊັນ).

➢ ການດຳລົງຊີວິດ: ດີຂຶ້ນມີ 5 ຄອບຄົວ, 18.5 ເປີເຊັນ ແລະ ຄືເກົ່າມີ 22 ຄອບຄົວກວມເອົາ 81.5 ເປີເຊັນ.

**ບ້ານຕຸ້ມລີຂາວ:** ບໍ່ພໍໃຈ 10 ຄອບຄົວ (41.7 ເປີເຊັນ), ພໍໃຈປານກາງ 8 ຄອບຄົວ (33.3 ເປີເຊັນ), ພໍໃຈມີພຽງແຕ່ 6 ຄອບຄົວ (25 ເປີເຊັນ).

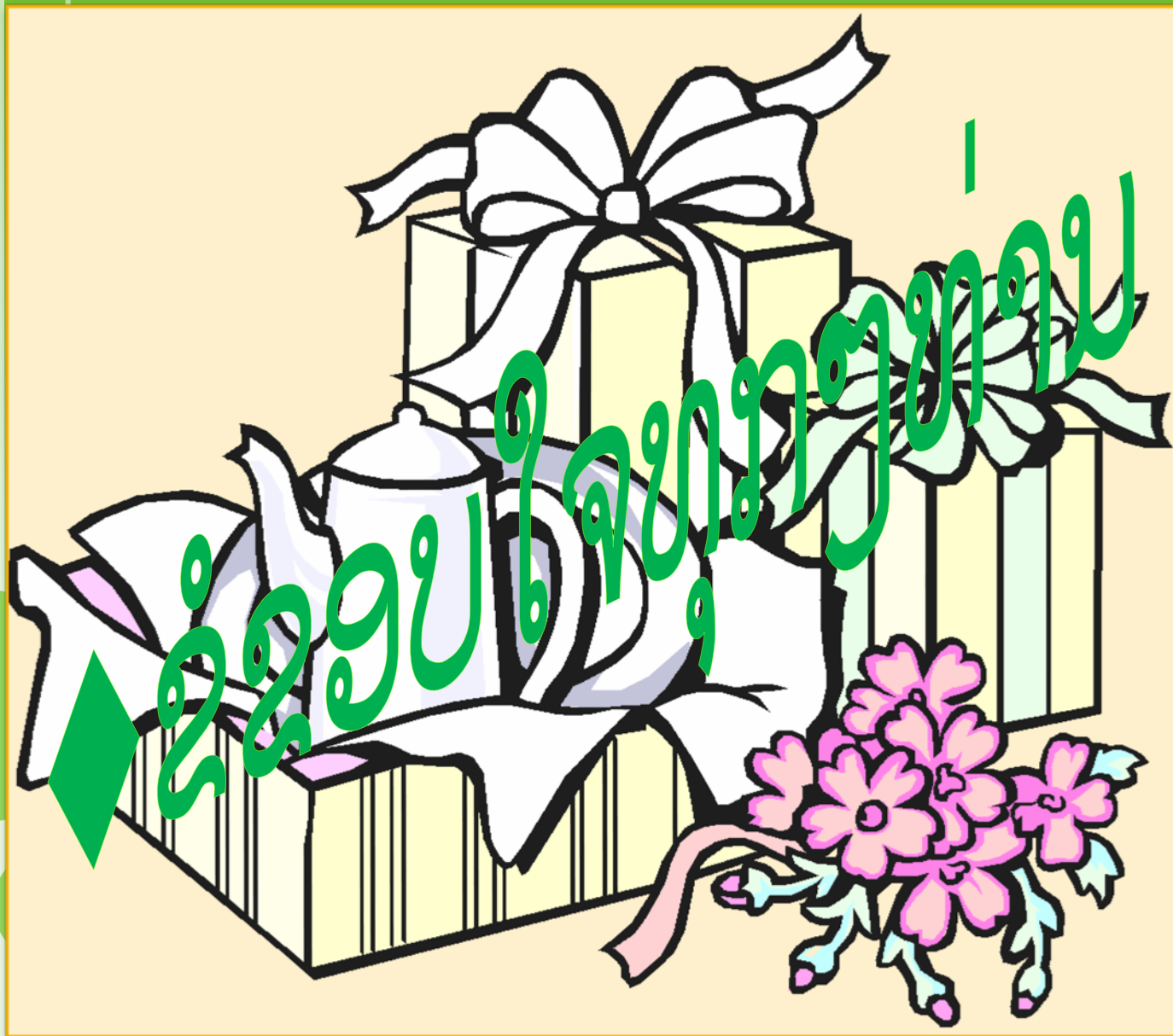
➢ ການດຳລົງຊີວິດ: ດີຂຶ້ນມີ 2 ຄອບຄົວ 8.3 ເປີເຊັນ ແລະ ຄືເກົ່າກັບມີ 22 ຄອບຄົວກວມເອົາ 91.7 ເປີເຊັນ.





## ສະເໜີແນະ

- ການນຳໃຊ້ຊັບພະຍາກອນທຳມະຊາດຂອງສອງບ້ານດັ່ງກ່າວແມ່ນ ຍັງໃຊ້ແບບປະເພນີ ສະນັ້ນຢາກໃຫ້ວິຊາການລົງໄປສົ່ງເສີມເຕັກນິກ ວິທີການຜະລິດກະສິກຳ, ການລ້ຽງສັດ, ວາງແຜນຈັດສັນ ເພື່ອໃຫ້ ໄດ້ນຳໃຊ້ຍາວນານ ແລະ ເສດຖະກິດກໍດີຂຶ້ນ.
- ການຖືຄອງທີ່ດິນ ຫຼື ກຳມະສິດໃນການນຳໃຊ້ທີ່ດິນ ໃນເຂດບ້ານ ດັ່ງກ່າວແມ່ນປະຕິບັດກັນມາຕາມປະເພນີທີ່ຮັບຮູ້ກັນເອງ ຍັງບໍ່ທັນຮັບ ຮູ້ຢ່າງເປັນທາງການເທື່ອ ຈຶ່ງຢາກສະເໜີໃຫ້ພາກສ່ວນທີ່ກ່ຽວຂ້ອງລົງ ມາປະຕິບັດ ແລະ ຂະຫຍາຍວຽກງານດັ່ງກ່າວຕື່ມອີກ ແລະ ຂໍສະ ເໜີໃຫ້ບຸກຄົນທີ່ມີຄວາມສົນໃຈ ຢາກໃຫ້ສຶກສາການຖືຄອງ ແລະ ນຳ ໃຊ້ທີ່ດິນປະເພດອື່ນຕື່ມອີກ.
- ພາຍຫຼັງບໍລິສັດມາສຳປະທານທີ່ດິນແລ້ວປະຊາຊົນເສຍພື້ນທີ່ບ່ອນ ທຳການຜະລິດແລ້ວກໍໜ້າຈະໄດ້ຜົນຕອບແທນທີ່ເໝາະສົມ ສະນັ້ນ ຢາກໃຫ້ບໍລິສັດຊ່ວຍພັດທະນາບ້ານໃນດ້ານຕ່າງໆຕາມການສະເໜີ ຂອງບ້ານຕາມຄວາມເໝາະສົມ ແລະ ພາກສ່ວນທີ່ກ່ຽວຂ້ອງລົງກວດ ກາການປະຕິບັດວຽກງານຂອງບໍລິສັດສຳປະທານທີ່ດິນອີກ.



Mr Phouvieng PHON A SA  
[viengp2020@yahoo.co.th](mailto:viengp2020@yahoo.co.th)  
020 56633363

18/07/2011

ບົດໂຄງການຈົບຊັ້ນ, ປີ 5 , ຄະນະປ່າໄມ້, ມະຫາວິທະຍາໄລແຫ່ງຊາດ