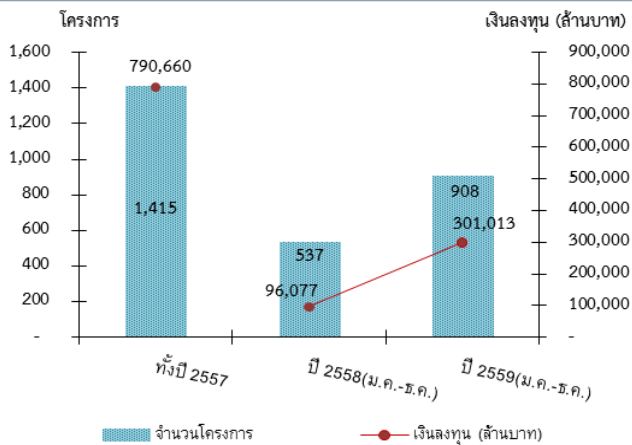


สถิติการลงทุนโดยตรงจากต่างประเทศ  
รายเดือนสะสมปี 2559 (มกราคม - ธันวาคม)

ขั้นค่าขอสวัสดิ



● สถิติการยื่นขอส่งเสริมของโครงการลงทุนโดยตรงจากต่างประเทศในปี 2559 (ม.ค.-ธ.ค.) มีจำนวนโครงการยื่นขอส่งเสริมจำนวน 908 โครงการ มูลค่าเงินลงทุน 301,013 ล้านบาท เมื่อเปรียบเทียบกับปี 2558 (ม.ค.-ธ.ค.) จำนวนโครงการและมูลค่าเงินลงทุนเพิ่มขึ้นร้อยละ 69 และ ร้อยละ 213 ตามลำดับ เนื่องจากในเดือนมกราคม-ธันวาคม 2559 มีนักลงทุนหลายรายสนใจยื่นขอรับการส่งเสริมในกิจการซอฟต์แวร์ตามนโยบายส่งเสริมเศรษฐกิจดิจิทัลของรัฐบาล ประกอบกับมีโครงการขนาดใหญ่ที่เงินลงทุนมากกว่า 1,000 ล้านบาท ยื่นขอรับการส่งเสริมโดยเฉพาะในอุตสาหกรรมยานยนต์และชิ้นส่วน แสดงให้เห็นถึงความเชื่อมั่นที่กลับมาของนักลงทุนในการขยายการลงทุนในไทย

	จำนวนโครงการ			มูลค่าเงินลงทุน (ล้านบาท)		
	ม.ค.-ธ.ค. 2558	ม.ค.-ธ.ค. 2559	% เปลี่ยน	ม.ค.-ธ.ค. 2558	ม.ค.-ธ.ค. 2559	% เปลี่ยน
ต่างชาติ (FDI)	537	908	+69	96,077	301,013	+213
ขอรับทั้งสิ้น	988	1,546	+56	197,735	584,349	+196

- จำนวนโครงการจากต่างชาติที่ยื่นขอส่งเสริมการลงทุนคิดเป็นร้อยละ 59 ของจำนวนโครงการที่ยื่นขอส่งเสริมทั้งสิ้น (1,546 โครงการ) มูลค่าเงินลงทุนคิดเป็นร้อยละ 52 ของมูลค่าเงินลงทุนทั้งสิ้นที่ยื่นขอส่งเสริม (584,349 ล้านบาท)
- จำนวนโครงการจากต่างชาติที่ยื่นขอส่งเสริมในเดือน ม.ค.-ธ.ค. ของปี 2559 ส่วนใหญ่เป็นหมวดบริการและสาธารณูปโภค คิดเป็นร้อยละ 39 ซึ่งส่วนใหญ่เป็นการลงทุนในกิจการ ITC IHQ และ TISO ในด้านของมูลค่าเงินลงทุนส่วนใหญ่อยู่ในหมวดผลิตภัณฑ์โลหะ เครื่องจักรและอุปกรณ์ขนส่ง คิดเป็นร้อยละ 28 ส่วนใหญ่เป็นการลงทุนมูลค่าสูงในกิจการผลิตยางล้อสำหรับยานพาหนะ 9 โครงการ มูลค่ารวม 47,755 ล้านบาท

โครงการต่างชาติที่ยื่นขอส่งเสริมแยกตามประเภทอุตสาหกรรม

ประเภท	จำนวนโครงการ			เงินลงทุน (ล้านบาท)		
	ม.ค.-ธ.ค. 2558	ม.ค.-ธ.ค. 2559	% เปลี่ยน	ม.ค.-ธ.ค. 2558	ม.ค.-ธ.ค. 2559	% เปลี่ยน
เกษตรและผลิตผลจาก การเกษตร	24	54	+125	9,139	11,836	+30
แร่ เซรามิกส์ และโลหะขั้นมูลฐาน	9	15	+67	1,795	5,697	+217
อุตสาหกรรมเบา	23	28	+22	4,404	18,736	+325
ผลิตภัณฑ์โลหะ เครื่องจักร และอุปกรณ์ขนส่ง	84	143	+70	17,166	85,286	+397
เครื่องใช้ไฟฟ้าและ อิเล็กทรอนิกส์	139	256	+84	27,563	63,729	+131
เคมีภัณฑ์ พลาสติก และ กระดาษ	22	58	+164	1,477	39,238	+2,557
บริการและสาธารณูปโภค	236	354	+50	34,533	76,491	+122
<b>รวมทั้งสิ้น</b>	<b>537</b>	<b>908</b>	<b>+69</b>	<b>96,077</b>	<b>301,013</b>	<b>+213</b>

- โครงการจากต่างชาติที่ยื่นขอส่งเสริมเป็นโครงการใหม่จำนวน 581 โครงการ มีมูลค่าเงินลงทุน 92,426 ล้านบาท ส่วนโครงการขยายมีจำนวน 327 โครงการ มีมูลค่ารวมทั้งสิ้น 208,587 ล้านบาท

โครงการลงทุนจากต่างชาติ แยกตามประเภทโครงการ

ประเภท	จำนวนโครงการ	เงินลงทุน (ล้านบาท)
โครงการขยาย	327 (36%)	208,587 (69%)
โครงการใหม่	581 (64%)	92,426 (31%)

- ญี่ปุ่นเป็นประเทศที่มีปริมาณเงินลงทุนในการยื่นขอส่งเสริมคิดเป็นร้อยละ 19 ของมูลค่าการลงทุนจากต่างชาติทั้งหมด โดยมีการขอรับการส่งเสริมการลงทุนขนาดใหญ่ อาทิ กิจการผลิตเครื่องยนต์สำหรับยานพาหนะ มูลค่า 7,200 ล้านบาท กิจการผลิตอุปกรณ์สารกึ่งตัวนำและ/หรือชิ้นส่วนสำหรับอุปกรณ์สารกึ่งตัวนำ มูลค่า 4,731 ล้านบาท กิจการผลิตยางล้ออากาศยาน มูลค่า 4,694 ล้านบาท กิจการผลิตรถยนต์เอนกประสงค์ มูลค่า 2,875 ล้านบาท กิจการผลิตชิ้นส่วนและอะไหล่สำหรับอากาศยาน มูลค่า 2,290 ล้านบาท กิจการผลิตชิ้นส่วนเครื่องใช้ไฟฟ้า มูลค่า 1,880 ล้านบาท กิจการผลิตยางล้อดอกอากาศยาน มูลค่า 1,495 ล้านบาท กิจการผลิตผลิตภัณฑ์สุขอนามัย มูลค่า 1,330 ล้านบาท กิจการผลิตพอลิเมอร์ชนิดพิเศษ เช่น Cross-linked Acrylic polymer มูลค่า 970 ล้านบาท กิจการผลิต Isophthaloyl Chloride มูลค่า 950 ล้านบาท และ กิจการผลิตสารเคมีสำหรับใช้ทำปฏิกิริยาเพื่อพองถลุงนิกเกิล มูลค่า 941 ล้านบาท
- รองลงมา คือ สิงคโปร์ มีปริมาณเงินลงทุนในการยื่นขอส่งเสริมคิดเป็นร้อยละ 12 ของมูลค่าการลงทุนจากต่างชาติทั้งหมด โดยมีโครงการที่ยื่นขอรับการส่งเสริมการลงทุนในโครงการขนาดใหญ่ อาทิ กิจการขนส่งทางอากาศ 2 โครงการ มูลค่ารวม 9,881 ล้านบาท (ซึ่งเป็นการร่วมทุนระหว่างไทยและสิงคโปร์) กิจการผลิตเซลล์แสงอาทิตย์และแผงเซลล์แสงอาทิตย์ 3 โครงการ มูลค่ารวม 17,670 ล้านบาท กิจการโรงแรม มูลค่า 1,405 ล้านบาท
- อันดับที่สาม คือ จีน มีปริมาณเงินลงทุนในการยื่นขอส่งเสริมคิดเป็นร้อยละ 11 ของมูลค่าการลงทุนจากต่างชาติทั้งหมด มีโครงการที่ยื่นขอรับการส่งเสริมการลงทุนเป็นโครงการขนาดใหญ่ อาทิ กิจการขนส่งทางอากาศ 9 โครงการ มูลค่ารวม 5,660 ล้านบาท (ซึ่งเป็นการร่วมทุนระหว่างไทยและจีน) กิจการผลิตยางนอกยานพาหนะ มูลค่า 4,370 ล้านบาท กิจการผลิตเส้นใยแก้ว มูลค่า 2,752 ล้านบาท

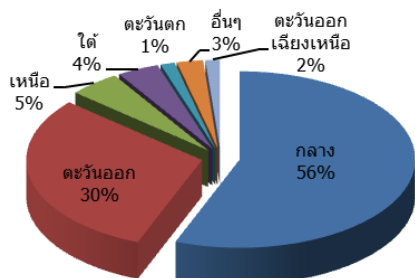
กิจการผลิตเส้นลวดใยเหล็ก มูลค่า 2,484 ล้านบาท กิจการผลิตเซลล์แสงอาทิตย์ มูลค่า 1,788 ล้านบาท และกิจการผลิตสารซิลิกาชนิดพิเศษ (Highly Dispersible Silica) มูลค่า 1,400 ล้านบาท

ส่วนในแง่ของจำนวนโครงการญี่ปุ่นมีจำนวนโครงการที่ยื่นขอรับการส่งเสริมมากที่สุด คิดเป็นร้อยละ 29 ของโครงการลงทุนจากต่างชาติทั้งหมด แหล่งที่มาของเงินลงทุนจากต่างประเทศที่ขอรับการส่งเสริม 10 อันดับแรก

อันดับที่	แหล่งที่มา	จำนวนโครงการ	เงินลงทุน (ล้านบาท)
1	ญี่ปุ่น	264	57,466
2	สิงคโปร์	107	37,228
3	จีน	104	32,537
4	เนเธอร์แลนด์	41	29,924
5	ฮ่องกง	37	20,165
6	ออสเตรเลีย	27	12,071
7	อเมริกา	29	9,320
8	เกาหลีใต้	35	8,998
9	ไต้หวัน	42	6,652
10	อินโดนีเซีย	3	4,972

- โครงการที่นักลงทุนต่างชาติยื่นขอฯ ส่วนใหญ่อยู่ในภาคกลางจำนวน 508 โครงการ (62,416 ล้านบาท) ภาคตะวันออกจำนวน 276 โครงการ (181,092 ล้านบาท) ภาคเหนือจำนวน 43 โครงการ (6,998 ล้านบาท) ภาคใต้จำนวน 35 โครงการ (7,066 ล้านบาท) ภาคตะวันออกเฉียงเหนือจำนวน 12 โครงการ (1,850 ล้านบาท) และภาคตะวันตกจำนวน 12 โครงการ (900 ล้านบาท) และอื่นๆ\* จำนวน 22 โครงการ (40,691 ล้านบาท)

#### สัดส่วนจำนวนโครงการต่างชาติที่ยื่นขอส่งเสริมแยกตามที่ตั้ง



\*หมายเหตุ: อื่นๆ คือ โครงการที่ไม่มีที่ตั้งแน่นอน เช่น กิจการขนส่งทางเรือ ทางอากาศ เป็นต้น

- โครงการผลิตเพื่อการส่งออกร้อยละ 80 ขึ้นไป มีจำนวน 255 โครงการ มูลค่ารวม 177,232 ล้านบาท คิดเป็นร้อยละ 28 และร้อยละ 59 ตามลำดับของโครงการต่างชาติทั้งสิ้นที่ยื่นขอส่งเสริมทั้งหมด
- โครงการต่างชาติที่ยื่นขอส่งเสริมในสิบสองเดือนของปี 2559 จะก่อให้เกิดการจ้างงานภายในประเทศ แยกเป็นแรงงานไทย 71,965 คน และต่างชาติในตำแหน่งบริหารและเทคนิค 5,082 คน

#### การลงทุนในอุตสาหกรรมเป้าหมาย

- โครงการที่ยื่นขอรับการส่งเสริมในอุตสาหกรรมเป้าหมายเดือนมกราคม-ธันวาคม ปี 2559 จำนวน 461 โครงการ มูลค่ารวม 215,516 ล้านบาท คิดเป็นร้อยละ 51 และร้อยละ 72 ของโครงการต่างชาติที่ยื่นขอรับการส่งเสริมทั้งสิ้นตามลำดับ ในแง่ของจำนวนโครงการส่วนใหญ่เป็นการขอรับการส่งเสริมในอุตสาหกรรมดิจิทัล จำนวน 180 โครงการ คิดเป็นร้อยละ 39 ของจำนวนโครงการที่ยื่นขอรับการส่งเสริมในอุตสาหกรรมเป้าหมายทั้งสิ้น โดยส่วนใหญ่เป็นกิจการซอฟต์แวร์ ส่วนในแง่ของมูลค่า

การลงทุนส่วนใหญ่เป็นมูลค่าการลงทุนในอุตสาหกรรมยานยนต์และชิ้นส่วนมูลค่ารวม 68,865 ล้านบาท คิดเป็นร้อยละ 32 ของมูลค่าการขอรับการส่งเสริมในอุตสาหกรรมเป้าหมายทั้งหมด มูลค่าส่วนใหญ่มาจากกิจการผลิตยานยนต์ ยางรถบรรทุกและกิจการผลิตชิ้นส่วนยานพาหนะ รองลงมา ได้แก่ อุตสาหกรรมเครื่องใช้ไฟฟ้า อิเล็กทรอนิกส์ และอุปกรณ์โทรคมนาคม มูลค่ารวม 62,392 ล้านบาท คิดเป็นร้อยละ 29 ของมูลค่าการขอรับการส่งเสริมในอุตสาหกรรมเป้าหมายทั้งหมด มูลค่าส่วนใหญ่มาจากการลงทุนในกิจการผลิตชิ้นส่วนและ/หรืออุปกรณ์สำหรับระบบที่ใช้ประโยชน์จากพลังงานแสงอาทิตย์ กิจการผลิตเครื่องซักผ้าที่ใช้เทคโนโลยีขั้นสูง และกิจการผลิตอุปกรณ์สารกึ่งตัวนำ

#### โครงการต่างชาติที่ยื่นขอรับการส่งเสริมการลงทุน

จำแนกตามอุตสาหกรรมเป้าหมายปี 2559 (มกราคม-ธันวาคม)

อุตสาหกรรมเป้าหมาย (ม.ค.-ธ.ค.)	จำนวนโครงการ	เงินลงทุน (ล้านบาท)
ยานยนต์และชิ้นส่วน	47	68,865
ปิโตรเคมีและเคมีภัณฑ์	48	37,397
เครื่องใช้ไฟฟ้า อิเล็กทรอนิกส์ และอุปกรณ์โทรคมนาคม	81	62,392
อุตสาหกรรมเกษตร	55	11,837
ท่องเที่ยว	11	9,285
การแพทย์	13	6,885
ดิจิทัล	180	1,793
ระบบอัตโนมัติและหุ่นยนต์	10	1,269
อากาศยาน	5	2,757
สิ่งทอและเครื่องนุ่งห่ม	11	13,035
รวมทั้งสิ้น	461	215,516

#### การขอรับการส่งเสริมในพื้นที่เป้าหมาย

ค่าขอรับการส่งเสริมการลงทุนจากต่างประเทศ ในเดือนมกราคม-ธันวาคม 2559 มีการลงทุนในพื้นที่ต่างๆ ซึ่งสอดคล้องกับนโยบายส่งเสริมการลงทุน ดังนี้

- พื้นที่ 20 จังหวัดที่มีรายได้ต่ำ มีค่าขอรับการส่งเสริม 6 โครงการ มูลค่ารวม 1,094 ล้านบาท ได้แก่
  - กิจการผลิตชิ้นส่วนพลาสติกและชิ้นส่วนยางสังเคราะห์สำหรับอุตสาหกรรมต่างๆ เช่น เครื่องใช้ไฟฟ้า และยานยนต์ เป็นต้น มูลค่า 515 ล้านบาท ตั้งอยู่ที่จังหวัดสระแก้ว
  - กิจการคัดคุณภาพข้าว มูลค่า 450 ล้านบาท ตั้งอยู่ที่จังหวัดมุกดาหาร
  - กิจการปรับปรุงพันธุ์เมล็ดพันธุ์ข้าวโพด มูลค่า 47 ล้านบาท ตั้งอยู่ที่จังหวัดแพร่
  - กิจการผลิตหมอนยางพารา มูลค่า 36 ล้านบาท ตั้งอยู่ที่จังหวัดมุกดาหาร
  - กิจการผลิต Spiral Fin มูลค่า 36 ล้านบาท ตั้งอยู่ที่จังหวัดสระแก้ว
  - กิจการผลิตผลิตภัณฑ์พลาสติกสำหรับสินค้าอุปโภค เช่น บรรจุภัณฑ์พลาสติก เป็นต้น มูลค่า 10 ล้านบาท ตั้งอยู่ที่จังหวัดมุกดาหาร
- พื้นที่ในนิคมอุตสาหกรรมหรือเขตอุตสาหกรรมที่ได้รับการส่งเสริม มีค่าขอรับการส่งเสริม 247 โครงการ มูลค่ารวม 167,830 ล้านบาท ส่วนใหญ่อยู่ในภาคตะวันออก ที่จังหวัดระยองและชลบุรี
- โครงการที่ยื่นขอรับการส่งเสริมจะลงทุนในเขตพัฒนาเศรษฐกิจพิเศษชายแดน จำนวน 9 โครงการ มูลค่ารวม 2,576 ล้านบาท ได้แก่
  - กิจการผลิตเครื่องมือแพทย์ (ยกเว้นการผลิตเครื่องมือแพทย์จากผ้าหรือเส้นใยชนิดต่างๆ) มูลค่า 700 ล้านบาท ตั้งอยู่ที่จังหวัดสงขลา

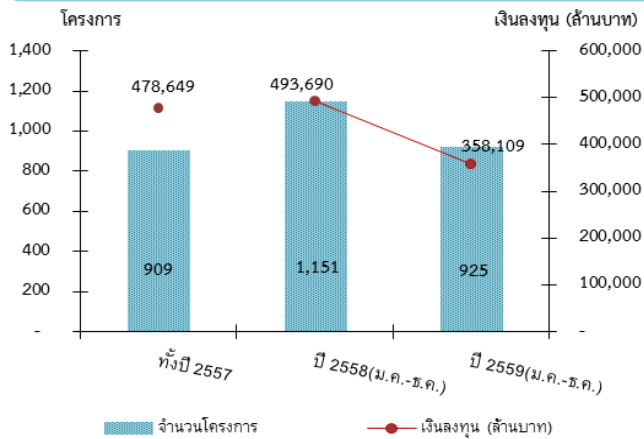
- กิจการผลิตชิ้นส่วนพลาสติกและชิ้นส่วนยางสังเคราะห์สำหรับอุตสาหกรรมต่างๆ เช่น เครื่องใช้ไฟฟ้า และยานยนต์ เป็นต้น มูลค่า 515 ล้านบาท ตั้งอยู่ที่จังหวัดสระแก้ว
  - กิจการผลิตชิ้นส่วนเหล็กหล่อ เครื่องจักร ชิ้นส่วนเครื่องจักร และชิ้นส่วนยานยนต์ มูลค่า 417 ล้านบาท ตั้งอยู่ที่จังหวัดตาก
  - กิจการคัดคุณภาพข้าว มูลค่า 450 ล้านบาท ตั้งอยู่ที่จังหวัดมุกดาหาร
  - กิจการผลิตอาหารสัตว์หรือส่วนผสมอาหารสัตว์จำนวน 2 โครงการ มูลค่ารวม 365 ล้านบาท ตั้งอยู่ที่จังหวัดตราดและกาญจนบุรี
  - กิจการผลิต Ceramic Dipping Former มูลค่า 117 ล้านบาท ตั้งอยู่ที่จังหวัดสงขลา
  - กิจการผลิตผลิตภัณฑ์พลาสติกสำหรับสินค้าอุปโภค มูลค่า 10 ล้านบาท ตั้งอยู่ที่จังหวัดมุกดาหาร
  - กิจการผลิตเครื่องนุ่งห่ม เครื่องประกอบกางเกง และเคหะสิ่งทอ มูลค่า 2 ล้านบาท ตั้งอยู่ที่จังหวัดตาก
- โครงการที่ได้รับอนุมัติจะลงทุนในพื้นที่จังหวัดชายแดนภาคใต้ จำนวน 1 โครงการ มูลค่า 161 ล้านบาท โดยเป็นโครงการในกิจการโรงแรม ตั้งอยู่ที่อำเภอเบตง จังหวัดยะลา
  - มีคำขอรับการส่งเสริมการลงทุนตามมาตราการส่งเสริมการลงทุนในเขตพัฒนาเศรษฐกิจพิเศษในรูปแบบคลัสเตอร์ จำนวน 59 โครงการ มูลค่ารวม 122,574 ล้านบาท อาทิ
    - กิจการผลิตเทอร์โมพลาสติกโกลาสไฟเบอร์ มูลค่า 15,182 ล้านบาท ตั้งอยู่ที่จังหวัดระยอง
    - กิจการผลิตยางรถบรรทุก และยางรถบัส ยางออฟเดอะโรด มูลค่า 13,570 ล้านบาท ตั้งอยู่ที่จังหวัดระยอง
    - กิจการผลิตยางยานพาหนะ มูลค่า 12,384 ล้านบาท ตั้งอยู่ที่จังหวัดระยอง
    - กิจการผลิต Technical Fabric มูลค่า 11,157 ล้านบาท ตั้งอยู่ที่จังหวัดปราจีนบุรี
    - กิจการผลิตเครื่องยนต์สำหรับยานพาหนะ มูลค่า 7,200 ล้านบาท ตั้งอยู่ที่จังหวัดชลบุรี
    - กิจการผลิตเคมีภัณฑ์หรือพอลิเมอร์ที่เป็นมิตรต่อสิ่งแวดล้อม มูลค่า 4,000 ล้านบาท ตั้งอยู่ที่จังหวัดระยอง
    - กิจการผลิตเครื่องซักผ้าที่ใช้เทคโนโลยีขั้นสูง มูลค่า 3,541 ล้านบาท ตั้งอยู่ที่จังหวัดชลบุรี
    - กิจการผลิตรถจักรยานยนต์ 4 จังหวะ มูลค่า 3,384 ล้านบาท ตั้งอยู่ที่จังหวัดชลบุรี
    - กิจการผลิตเครื่องใช้ไฟฟ้า มูลค่า 3,021 ล้านบาท ตั้งอยู่ที่จังหวัดชลบุรี
    - กิจการผลิตยางล้อสำหรับยานพาหนะ จำนวน 3 โครงการ มูลค่ารวม 5,683 ล้านบาท ตั้งอยู่ที่จังหวัดปทุมธานี
    - กิจการผลิต Optical Fiber for Telecommunication Equipment Parts มูลค่า 2,800 ล้านบาท ตั้งอยู่ที่จังหวัดปทุมธานี
    - กิจการผลิตระบบหัวฉีดน้ำมันเชื้อเพลิงอิเล็กทรอนิกส์ มูลค่า 1,754 ล้านบาท ตั้งอยู่ที่จังหวัดระยอง
    - กิจการผลิตอุปกรณ์เก็บข้อมูลที่ใช้คลื่นความถี่วิทยุเป็นตัวอ่าน มูลค่า 385 ล้านบาท ตั้งอยู่ที่จังหวัดพระนครศรีอยุธยา
    - กิจการผลิตเซลล์แสงอาทิตย์และแผงเซลล์แสงอาทิตย์ มูลค่า 1,085 ล้านบาท ตั้งอยู่ที่จังหวัดระยอง

- กิจการผลิต Electric Resolver Sensor And Parts มูลค่า 754 ล้านบาท ตั้งอยู่ที่จังหวัดพระนครศรีอยุธยา
- กิจการผลิตแผงวงจรควบคุมระบบอิเล็กทรอนิกส์ มูลค่า 510 ล้านบาท ตั้งอยู่ที่จังหวัดพระนครศรีอยุธยา
- กิจการผลิตชุดเกียร์ส่งกำลัง มูลค่า 414 ล้านบาท ตั้งอยู่ที่จังหวัดชลบุรี
- กิจการผลิตเครื่องจักรอัตโนมัติ มูลค่า 222 ล้านบาท ตั้งอยู่ที่จังหวัดพระนครศรีอยุธยา
- กิจการผลิต Automation Equipment มูลค่า 200 ล้านบาท ตั้งอยู่ที่จังหวัดชลบุรี
- กิจการผลิตเซ็นเซอร์วัดแรงบิด เงินลงทุน 60 ล้านบาท ตั้งอยู่ที่จังหวัดชลบุรี
- กิจการพัฒนาซอฟต์แวร์ จำนวน 7 โครงการ มูลค่ารวม 24 ล้านบาท ตั้งอยู่ที่จังหวัดภูเก็ต (2 โครงการ) และเชียงใหม่ (5 โครงการ)

#### โครงการจากต่างชาติที่ยื่นขอรับการส่งเสริมในพื้นที่เป้าหมาย

พื้นที่เป้าหมาย	จำนวนโครงการ			เงินลงทุน (ล้านบาท)		
	(ม.ค.-ธ.ค.)	%	เปลี่ยนแปลง	(ม.ค.-ธ.ค.)	%	เปลี่ยนแปลง
20 จังหวัดที่มีรายได้ต่อหัวต่ำ	10	6	-40	3,336	1,094	-67
นิคมอุตสาหกรรมหรือเขตอุตสาหกรรม	139	247	+78	42,534	167,830	+295
เขตพัฒนาเศรษฐกิจพิเศษชายแดน	1	9	+800	56	2,576	+4,500

## ชั้นอนุมัติ



- สถิติโครงการลงทุนโดยตรงจากต่างประเทศที่ได้รับการอนุมัติส่งเสริมของในปี 2559 (ม.ค.-ธ.ค.) มีจำนวนโครงการได้รับการอนุมัติจำนวน 925 โครงการ มูลค่าเงินลงทุน 358,109 ล้านบาท เมื่อเปรียบเทียบกับปี 2558 (ม.ค.-ธ.ค.) ในช่วงเวลาเดียวกัน จำนวนโครงการลดลงร้อยละ 20 ส่วนมูลค่าเงินลงทุนลดลงร้อยละ 27 เนื่องจากในเดือนมกราคม-ธันวาคม 2558 มีมูลค่าการอนุมัติให้การส่งเสริมมากกว่าปกติ ซึ่งส่วนใหญ่เป็นการพิจารณาข้อรับการส่งเสริมที่ยื่นเข้ามาในไตรมาสสุดท้ายของปี 2557 จำนวนมากกว่า 2,000 โครงการ เงินลงทุนรวมมากกว่า 1.3 ล้านล้านบาท ซึ่งเป็นการยื่นขอรับการส่งเสริมเพื่อขอรับสิทธิประโยชน์ตามนโยบายส่งเสริมการลงทุนเดิมก่อนที่จะปรับสิทธิประโยชน์ใหม่ในปี 2558

	จำนวนโครงการ			มูลค่าเงินลงทุน (ล้านบาท)		
	ม.ค.-ธ.ค.	ม.ค.-ธ.ค.	%	ม.ค.-ธ.ค.	ม.ค.-ธ.ค.	%
	2558	2559	เปลี่ยน	2558	2559	เปลี่ยน
ต่างชาติ (FDI)	1,151	925	-20	498,690	358,109	-27
อนุมัติทั้งสิ้น	2,237	1,688	-25	809,384	861,340	+6

- จำนวนโครงการจากต่างชาติที่ได้รับการอนุมัติคิดเป็นร้อยละ 55 ของจำนวนโครงการทั้งสิ้นที่ได้รับการอนุมัติ (1,688 โครงการ) มูลค่าเงินลงทุนคิดเป็นร้อยละ 42 ของปริมาณเงินลงทุนทั้งสิ้นที่ได้รับการอนุมัติ (861,340 ล้านบาท)
- จำนวนโครงการจากต่างชาติที่ได้รับอนุมัติในเดือน ม.ค.-ธ.ค. ของปี 2559 ส่วนใหญ่เป็นหมวดบริการและสาธารณูปโภค คิดเป็นร้อยละ 36 ซึ่งส่วนใหญ่เป็นการลงทุนในกิจการ ITC IHQ TISO ในด้านของปริมาณเงินลงทุนส่วนใหญ่อยู่ในหมวดเคมีภัณฑ์ พลาสติก และ กระจก คิดเป็นร้อยละ 26 เนื่องจากมีโครงการที่ได้รับการอนุมัติส่งเสริมมูลค่าสูงในสาขานี้ เช่น กิจการผลิต Butadiene/ Propylene/Ethylene มูลค่า 33,946 ล้านบาท กิจการผลิต Ethylene สำหรับนำไปเป็นวัตถุดิบสำหรับการผลิตเม็ดพลาสติกต่างๆ มูลค่า 16,330 ล้านบาท กิจการผลิตยางยานพาหนะ มูลค่า 13,570 ล้านบาท กิจการผลิตยางสังเคราะห์ (SSBR) มูลค่า 12,054 ล้านบาท กิจการผลิต HEAD GIMBAL ASSEMBLY (HGA), Head Stack Assy (HSA) และ Hard Disk Drive (HDD) มูลค่า 10,721 ล้านบาท กิจการผลิต Data Storage Devices มูลค่า 10,206 ล้านบาท กิจการผลิต PolyLactic Acid (PLA), Amorphous Lactide และ Lactic Acid (Technical Grade) มูลค่า 4,000 ล้านบาท กิจการผลิตผลิตภัณฑ์เคมีเพื่อการอุตสาหกรรม มูลค่า 3,811 ล้านบาท เป็นต้น

## โครงการต่างชาติที่ได้รับการอนุมัติ แยกตามประเภทอุตสาหกรรม

ประเภท	ปี 2559 (ม.ค.-ธ.ค.)	
	จำนวนโครงการ	เงินลงทุน (ล้านบาท)
เกษตรและผลิตผลจากการเกษตร	65	54,078
แร่ เซรามิกส์ และโลหะขั้นมูลฐาน	22	19,918
อุตสาหกรรมเบา	37	8,923
ผลิตภัณฑ์โลหะ เครื่องจักร และอุปกรณ์ขนส่ง	164	61,134
เครื่องใช้ไฟฟ้าและอิเล็กทรอนิกส์	245	62,761
เคมีภัณฑ์ พลาสติก และ กระจก	63	94,245
บริการและสาธารณูปโภค	329	57,050
<b>รวมทั้งสิ้น</b>	<b>925</b>	<b>358,109</b>

- โครงการจากต่างชาติที่ได้รับการอนุมัติในด้านของจำนวนโครงการส่วนมากเป็นโครงการใหม่ จำนวน 543 โครงการ มีมูลค่า 119,645 ล้านบาท ส่วนโครงการขยายมีจำนวน 382 โครงการ มูลค่า 238,464 ล้านบาท

## โครงการลงทุนจากต่างชาติ แยกตามประเภทโครงการ

ประเภท	จำนวนโครงการ	เงินลงทุน (ล้านบาท)
โครงการขยาย	382 (41%)	238,464 (67%)
โครงการใหม่	543 (59%)	119,645 (33%)

- แหล่งที่มาของเงินลงทุนในโครงการที่ได้รับการอนุมัติส่วนใหญ่มาจากญี่ปุ่น โดยมูลค่าเงินลงทุนส่วนใหญ่มาจากโครงการขนาดใหญ่ อาทิ กิจการผลิตเหล็ก รูปพรรณ มูลค่า 7,500 ล้านบาท กิจการผลิต Automotive Engine มูลค่า 7,200 ล้านบาท กิจการผลิต Pick up Passenger Vehicle (PPV) มูลค่า 6,566 ล้านบาท กิจการผลิตอุตสาหกรรม มูลค่า 4,015 ล้านบาท กิจการผลิตแผ่นพิมพ์ วงจรไฟฟ้า มูลค่า 3,000 ล้านบาท กิจการผลิตน้ำกาแฟเข้มข้น/กาแฟผงและกาแฟผงสำเร็จรูป มูลค่า 2,786 ล้านบาท กิจการผลิตกระป๋องอะลูมิเนียม มูลค่า 2,660 ล้านบาท กิจการผลิตจอบหมุน มูลค่า 2,031 ล้านบาท กิจการผลิตอาหารสำเร็จรูปแช่แข็ง มูลค่า 1,910 ล้านบาท และ กิจการผลิต High Voltage Ceramic Capacitor มูลค่า 1,470 ล้านบาท เป็นต้น
- รองลงมาเป็น จีน มูลค่าเงินลงทุนส่วนใหญ่มาจากโครงการขนาดใหญ่ อาทิ กิจการผลิตยางรถบรรทุก ยางรถบัส ยางออฟเดอะโรด มูลค่า 13,570 ล้านบาท กิจการผลิต Steel Cord มูลค่า 5,130 ล้านบาท กิจการผลิตยางเรเดียล ยางนอกรถจักรยานยนต์ มูลค่า 4,371 ล้านบาท กิจการผลิตยางแท่งและยางผสม มูลค่า 3,485 ล้านบาท กิจการผลิตเหล็กแผ่นเคลือบอะลูมิเนียม-สังกะสีและเหล็กแผ่นเคลือบสี มูลค่า 2,600 ล้านบาท กิจการผลิตผงโซลาร์เซลล์ มูลค่า 1,788 ล้านบาท กิจการผลิต Maltitol Syrup ส่วนผสมอาหารสัตว์และน้ำมันข้าวโพด มูลค่า 1,734 ล้านบาท เป็นต้น
- อันดับที่สาม คือ เนเธอร์แลนด์ มีโครงการขนาดใหญ่ลงทุนในกิจการผลิต FRU Drive Sled Assembly & FRU Drive With Carrier/Head Stack Assembly (HSA) & Carriage Pivot Flex Assembly (CPFA)/ Data Storage Platform Unit/ Data Storage Devices/ R & D (Products from HDD) มูลค่า 10,206 ล้านบาท กิจการผลิต Lactic Acid (Technical Grade)/ Amorphous Lactide/ Polylactic Acid (PLA) มูลค่า 4,000 ล้านบาท กิจการผลิตก๊าซคาร์บอนมอนอกไซด์; Hydrogen Gas; ไอน้ำ มูลค่า 3,811 ล้านบาท กิจการผลิต Contact Lenses มูลค่า 2,401 ล้านบาท กิจการผลิตก๊าซออกซิเจน ก๊าซไนโตรเจน และออกอนเหลว มูลค่า 1,968 ล้านบาท กิจการผลิตเลนส์

แก้วตาเทียม มูลค่า 1,813 ล้านบาท และกิจการผลิต Electronic Fuel Injector มูลค่า 1,754 ล้านบาท เป็นต้น

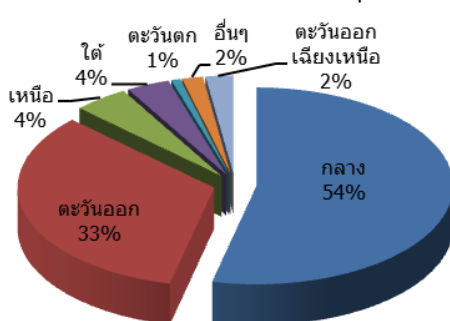
ส่วนในแง่ของจำนวนโครงการญี่ปุ่นได้รับการอนุมัติส่งเสริมมากที่สุดเช่นกัน มีจำนวน 284 โครงการ หรือคิดเป็นร้อยละ 31 ของจำนวนโครงการลงทุนจากต่างชาติทั้งหมด

แหล่งที่มาของเงินลงทุนจากต่างประเทศที่ได้รับการอนุมัติ 10 อันดับแรก

อันดับที่	แหล่งที่มา	จำนวนโครงการ	เงินลงทุน (ล้านบาท)
1	ญี่ปุ่น	284	79,599
2	จีน	106	53,767
3	เนเธอร์แลนด์	34	28,837
4	อเมริกา	27	25,291
5	สิงคโปร์	106	22,622
6	ออสเตรเลีย	27	19,856
7	ฮ่องกง	32	8,602
8	มาเลเซีย	36	8,247
9	ไต้หวัน	46	8,032
10	เกาหลีใต้	32	6,242

• โครงการที่นักลงทุนต่างชาติได้รับการอนุมัติส่วนใหญ่อยู่ในภาคกลาง จำนวน 496 โครงการ (71,909 ล้านบาท) ภาคตะวันออกจำนวน 310 โครงการ (226,767 ล้านบาท) ภาคเหนือจำนวน 42 โครงการ (14,504 ล้านบาท) ภาคใต้จำนวน 33 โครงการ (13,375 ล้านบาท) ภาคตะวันออกเฉียงเหนือจำนวน 21 โครงการ (14,058 ล้านบาท) ภาคตะวันตกจำนวน 7 โครงการ (1,567 ล้านบาท) และอื่นๆ\* จำนวน 16 โครงการ (15,930 ล้านบาท)

สัดส่วนจำนวนโครงการต่างชาติที่ได้รับการอนุมัติแยกตามที่ตั้ง



\* หมายเหตุ: อื่นๆ คือ โครงการที่ไม่มีที่ตั้งแน่นอน เช่น กิจการขนส่งทางเรือ, ทางอากาศ เป็นต้น

• โครงการผลิตเพื่อการส่งออกร้อยละ 80 ขึ้นไป มีจำนวน 275 โครงการ มูลค่ารวม 136,993 ล้านบาท คิดเป็นร้อยละ 30 และร้อยละ 38 ตามลำดับของโครงการต่างชาติทั้งสิ้นที่ได้รับการอนุมัติ

• โครงการต่างชาติที่ได้รับการอนุมัติในสิบสองเดือนของปีนี้ จะก่อให้เกิดการจ้างงานภายในประเทศ แยกเป็นแรงงานไทย 76,232 คน และต่างชาติในตำแหน่งบริหารและเทคนิค 4,112 คน

ประโยชน์ของโครงการที่ได้รับการอนุมัติส่งเสริม

• โครงการที่ได้รับการอนุมัติจะมีการส่งออกสร้างรายได้สู่ประเทศ ปีละ 680,000 ล้านบาท มูลค่าการส่งออกส่วนใหญ่มาจากกิจการหมวดเครื่องใช้ไฟฟ้าและอิเล็กทรอนิกส์ มูลค่า 414,000 ล้านบาท คิดเป็นร้อยละ 61 ของรายได้จากการส่งออกของโครงการต่างชาติที่ได้รับการอนุมัติให้การส่งเสริมทั้งหมด รองลงมาเป็นการผลิตภัณฑ์โลหะ เครื่องจักร และอุปกรณ์ขนส่ง มูลค่า 87,000 ล้านบาท คิดเป็นร้อยละ 13

• โครงการที่ได้รับการอนุมัติจะใช้วัตถุดิบภายในประเทศมูลค่า 320,000 ล้านบาทต่อปี โดยโครงการในหมวดเกษตรและผลิตผลจากการเกษตรจะใช้วัตถุดิบในประเทศมากเป็นอันดับ 1 มูลค่า 85,000 ล้านบาท หรือคิดเป็นร้อยละ 27 รองลงมาเป็นหมวดเคมีภัณฑ์ พลาสติก และ กระดาษ มูลค่า 84,900 ล้านบาท คิดเป็นร้อยละ 27

• โครงการที่ได้รับการอนุมัติจะลงทุนในพื้นที่ 20 จังหวัดที่มีรายได้ต่ำมีจำนวน 10 โครงการ มูลค่ารวม 2,130 ล้านบาท

- กิจการฆ่าและชำแหละสัตว์ มูลค่า 900 ล้านบาท ตั้งอยู่ที่จังหวัดสระแก้ว
- กิจการผลิตอาหารสัตว์ มูลค่า 293 ล้านบาท ตั้งอยู่ที่จังหวัดสระแก้ว
- กิจการผลิตชิ้นส่วนยางสังเคราะห์สำหรับอุตสาหกรรมต่างๆ/ชิ้นส่วนพลาสติกสำหรับสินค้าอุตสาหกรรมต่างๆ มูลค่า 593 ล้านบาท ตั้งอยู่ที่จังหวัดสระแก้ว
- กิจการผลิตผลิตภัณฑ์จากยางธรรมชาติรวม 5 โครงการ มูลค่ารวมทั้งสิ้น 331 ล้านบาท โดยตั้งอยู่ที่จังหวัดมุกดาหาร (2 โครงการ) ภาพสินธุ์ ศรีสะเกษ และอุบลราชธานี
- กิจการผลิตถุงพลาสติกและแผ่นพลาสติกสำเร็จรูป มูลค่า 8 ล้านบาท ตั้งอยู่ที่จังหวัดมุกดาหาร
- กิจการผลิตเครื่องนุ่งห่ม มูลค่า 5 ล้านบาท ตั้งอยู่ที่จังหวัดอุบลราชธานี

• โครงการที่ได้รับการอนุมัติจะลงทุนในพื้นที่จังหวัดชายแดนภาคใต้ จำนวน 1 โครงการ มูลค่า 161 ล้านบาท โดยเป็นโครงการในกิจการโรงแรม ตั้งอยู่ที่อำเภอเบตง จังหวัดยะลา

• โครงการที่ได้รับการอนุมัติจะลงทุนในเขตพัฒนาเศรษฐกิจพิเศษชายแดน จำนวน 5 โครงการ มูลค่ารวม 1,377 ล้านบาท ได้แก่

- กิจการผลิตชิ้นส่วนยางสังเคราะห์สำหรับอุตสาหกรรมต่างๆ/ชิ้นส่วนพลาสติกสำหรับสินค้าอุตสาหกรรมต่างๆ มูลค่า 593 ล้านบาท ตั้งอยู่ที่จังหวัดสระแก้ว
- กิจการผลิตอาหารสัตว์หรือส่วนผสมอาหารสัตว์ จำนวน 2 โครงการ มูลค่า 365 ล้านบาท ตั้งอยู่ที่จังหวัดตราดและกาญจนบุรี
- กิจการผลิตชิ้นส่วนเหล็กหล่อ เครื่องจักร ชิ้นส่วนเครื่องจักร และชิ้นส่วนยานยนต์ มูลค่า 417 ล้านบาท ตั้งอยู่ที่จังหวัดตาก
- กิจการผลิตเครื่องนุ่งห่ม เครื่องประกอบการแต่งกายและเคหะสิ่งทอ มูลค่า 2 ล้านบาท ตั้งอยู่ที่จังหวัดตาก



- โครงการขนาดใหญ่ (เงินลงทุนตั้งแต่ 1,000 ล้านบาทขึ้นไป) ที่ได้รับการอนุมัติในเดือน ม.ค.-ธ.ค. ปี 2559 จำนวน 67 โครงการคือ

บริษัท	ผลิตภัณฑ์/บริการ	สัญชาติผู้ถือหุ้น
PTT GLOBAL CHEMICAL PUBLIC COMPANY LIMITED	เอทิลีน; Propylene; Butadiene	ไทย, อื่นๆ
นางสุจารี รุ่งโรจน์สุนทร	เอทิลีน; Reffinate (C3+); Acid Gases; Methane & Hydrogen; Cracker Bottom	ไทย, อเมริกัน
Mr. Huashun Xie	ยางรถบรรทุก และยางรถบัส; ยางออฟเดอะโรด	ไทย, จีน
PTT GLOBAL CHEMICAL PUBLIC COMPANY LIMITED	Solution Styrene Butadiene Rubber (S-SBR)	ไทย, อื่นๆ
SEAGATE TECHNOLOGY (THAILAND) COMPANY LIMITED	Hard Disk Drive (HDD); Head Stack Assy (HSA); Head Gimbal Assembly (HGA); Head Disk Assembly (HDA)	อเมริกัน, หมู่เกาะเคย์แมน
HGST (THAILAND) COMPANY LIMITED	Data Storage Devices; Data Storage Platform Unit; Head Stack Assembly (HSA) & Carriage Pivot Flex Assembly (CPFA)	ไทย, ดัตช์
นายมานพ ศิริกุล	เหล็กรูปพรรณ	ไทย, ญี่ปุ่น
Mr. Benjamin William Bootle	ผลิตภัณฑ์จากน้ำมันดิบ	ออสเตรเลีย
MAZDA POWERTRAIN MANUFACTURING (THAILAND) COMPANY LIMITED	Automotive Engine	ญี่ปุ่น
NISSAN MOTOR (THAILAND) Co.,Ltd.	Pick up Passenger Vehicle (PPV)	ไทย, ญี่ปุ่น
NOKSCOOT AIRLINES COMPANY LIMITED	ขนส่งทางอากาศ	ไทย, สิงคโปร์
MICROCHIP TECHNOLOGY [THAILAND] COMPANY LIMITED	แผงวงจรไฟฟ้า; IC Testing; Sawed Dice และ Wafer Testing	อเมริกัน, หมู่เกาะเคย์แมน
Mr. Xiao xu Wang	Steel Cord	จีน
Mr. Li Lap Fung Richard	โรงแรม	ฮ่องกง, อื่นๆ
Mr. Benjamin William Bootle	น้ำมันดิบ; ก๊าซชีวภาพ; ปุ๋ยอินทรีย์	ไทย, ออสเตรเลีย
Mr. Benjamin William Bootle	น้ำมันดิบ; ปุ๋ยอินทรีย์; ก๊าซชีวภาพ	ไทย, ออสเตรเลีย
SIAM POWER PHASE 2 COMPANY LIMITED	พลังงานไฟฟ้าจากก๊าซธรรมชาติ; ไอน้ำ	ไทย, มาเลเซีย
ZHONGCE RUBBER (THAILAND) COMPANY LIMITED	ยางรถยนต์; ยางนอกรถจักรยานยนต์; Diagonal Tire	จีน
Mr. Xianqing Xie	เซลล์แสงอาทิตย์ และแผงเซลล์แสงอาทิตย์	สิงคโปร์
ROJANA INDUSTRIAL PARK PUBLIC COMPANY LIMITED	เขตอุตสาหกรรม	ไทย, ญี่ปุ่น
EXPALKAN (THAILAND) LIMITED	Polylactic Acid (PLA); Amorphous Lactide; Lactic Acid (Technical Grade)	ดัตช์
BANGKOK INDUSTRIAL GAS CO., LTD.	ก๊าซคาร์บอนมอนอกไซด์; Hydrogen Gas; ไอน้ำ	ไทย, ดัตช์
PTT GLOBAL CHEMICAL PUBLIC COMPANY LIMITED	พลังงานไฟฟ้าจากก๊าซธรรมชาติ; ไอน้ำ	ไทย, อื่นๆ
LLIT (THAILAND) COMPANY LIMITED	ยางแท่ง (Block Rubber) และยางผสม (Compound Rubber)	จีน
CMK CORPORATION (THAILAND) COMPANY LIMITED	แผ่นพิมพ์วงจรไฟฟ้า	ญี่ปุ่น
LUMENTUM INTERNATIONAL (THAILAND) COMPANY LIMITED	ชิ้นส่วนอุปกรณ์โทรคมนาคมสำหรับระบบใยแก้วนำแสง	อเมริกัน
AJINOMOTO SALES (THAILAND) COMPANY LIMITED	Instant Drink Coffee; กาแฟผงและกาแฟสำเร็จรูป; น้ำกาแฟเข้มข้น	ไทย, ญี่ปุ่น
BAXTER MANUFACTURING (THAILAND) COMPANY LIMITED	น้ำยาล้างไต	สวิส
PTT GLOBAL CHEMICAL PUBLIC COMPANY LIMITED	โพลีไทรีน	ไทย, อื่นๆ
BANGKOK CAN MANUFACTURING COMPANY LIMITED	กระป๋องอะลูมิเนียม	ไทย, ญี่ปุ่น
นายพรชัย โตนิตวงค์	เหล็กแผ่นเคลือบอลูมิเนียม-สังกะสีและเหล็กแผ่นเคลือบสี	ไทย, จีน
NOKSCOOT AIRLINES COMPANY LIMITED	ขนส่งทางอากาศ	ไทย, สิงคโปร์

บริษัท	ผลิตภัณฑ์/บริการ	สัญชาติผู้ถือหุ้น
HOYA GLASS DISK (THAILAND) LIMITED	Contact Lenses	ดัตช์
AMATA CORPORATION PUBLIC COMPANY LIMITED	เขตอุตสาหกรรม	ไทย, อื่นๆ
SIAM KUBOTA CORPORATION CO.,LTD.	จอบหมุน	ไทย, ญี่ปุ่น
PTT GLOBAL CHEMICAL PUBLIC COMPANY LIMITED	ขนถ่ายสินค้าสำหรับเรือเดินทะเล	ไทย, อื่นๆ
Mr. Hsieh Jung Hui	ไม้อัดปาร์ติเกิลบอร์ด	ไต้หวัน
AMATA CORPORATION PUBLIC COMPANY LIMITED	เขตอุตสาหกรรม	ไทย, อื่นๆ
BANGKOK INDUSTRIAL GAS Co., Ltd.	ก๊าซออกซิเจนและก๊าซไนโตรเจน; ออกซิเจนเหลว ไนโตรเจนเหลว และ อาร์กอนเหลว	ไทย, ดัตช์
B. FOODS PRODUCT INTERNATIONAL COMPANY LIMITED	อาหารสำเร็จรูปแช่แข็ง	ไทย, ญี่ปุ่น
HOYA GLASS DISK (THAILAND) LIMITED	เลนส์แก้วตาเทียม	ดัตช์, ญี่ปุ่น
M.L.T. SOLAR ENERGY PRODUCT COMPANY LIMITED	Solar Cells	จีน
ROBERT BOSCH AUTOMOTIVE TECHNOLOGIES (THAILAND) CO.,LTD.	Electronic Fuel Injector	ดัตช์
B. FOODS PRODUCT INTERNATIONAL COMPANY LIMITED	ข้าวหละไก่	ไทย, ญี่ปุ่น
SUNSHINE BIOTECH INTERNATIONAL COMPANY LIMITED	Maltitol Syrup; ส่วนผสมอาหารสัตว์; น้ำมันข้าวโพด	จีน
MITSUI HYGIENE MATERIAL (THAILAND) CO., LTD.	แผ่นใยสังเคราะห์	ญี่ปุ่น
MARS PETCARE (THAILAND) CO., LTD.	อาหารสัตว์เลี้ยงบรรจุกาชนะฉนิก; อาหารสัตว์เลี้ยงชนิดเม็ด	อเมริกัน
DAO CHEMICAL THAILAND COMPANY LIMITED	Polyether Polyol	อเมริกัน
GOODYEAR (THAILAND) PUBLIC COMPANY LIMITED	Radial Aviation Tire	ไทย, อเมริกัน
ENERGY ABSOLUTE PUBLIC CO., LTD.	Green Diesel; เมล็ดในปาล์มอบแห้ง	ไทย, อื่นๆ
ENERGY ABSOLUTE PUBLIC CO., LTD.	Green Diesel; เมล็ดในปาล์มอบแห้ง	ไทย, อื่นๆ
ENERGY ABSOLUTE PUBLIC CO., LTD.	Green Diesel; เมล็ดในปาล์มอบแห้ง	ไทย, อื่นๆ
ENERGY ABSOLUTE PUBLIC CO., LTD.	Green Diesel; เมล็ดในปาล์มอบแห้ง	ไทย, อื่นๆ
MURATA ELECTRONIC (THAILAND) CO., LTD.	High Voltage Ceramic Capacitor	ญี่ปุ่น
THAI S P F PRODUCTS CO., LTD.	สุกรขุน	ไทย, ญี่ปุ่น
Mr. Chay Yue Kai	โรงแรม	สิงคโปร์
Mr. QUE WEI DONG	Highly Dispersion Silica	จีน
UNITHAI SHIPYARD & ENGINEERING COMPANY LIMITED	การซ่อมเรือ	ไทย, ญี่ปุ่น, เบลารุส, หมู่เกาะ บริติชเวอร์จิน
ROJANA INDUSTRIAL PARK PUBLIC COMPANY LIMITED	เขตอุตสาหกรรม	ไทย, ญี่ปุ่น
นายชาญ เสนีย์นันท์	กระดาษพิมพ์เขียน	ไทย, ญี่ปุ่น
CAL-COMP ELECTRONICS (THAILAND) PUBLIC COMPANY LIMITED	ผลิตภัณฑ์อิเล็กทรอนิกส์สำเร็จรูปและชิ้นส่วนอิเล็กทรอนิกส์	ไทย, จีน
PREPACK THAILAND CO., LTD.	บรรจุภัณฑ์แบบอ่อน	ไทย, ฮองกง
GPV ASIA (THAILAND) CO., LTD.	Electronic Control and Measurement	เดนมาร์ก
CAL-COMP ELECTRONICS (THAILAND) PUBLIC COMPANY LIMITED	อุปกรณ์หน่วยความจำ; Printed Circuit Board Assembly (PCBA)	ไทย, ไต้หวัน, จีน
PARVI (THAILAND) COMPANY LIMITED	ขนถ่ายสินค้าสำหรับเรือเดินทะเล	อินโดนีเซีย

บริษัท	ผลิตภัณฑ์/บริการ	สัญชาติผู้ถือหุ้น
AJINOMOTO (THAILAND) COMPANY LIMITED	เครื่องปรุงรสอาหาร	ไทย, ญี่ปุ่น
MCKEY FOOD SERVICES (THAILAND) CO., LTD.	เนื้อไก่แช่แข็ง	ไทย, ลักเซมเบิร์ก

ข้อมูล ณ วันที่ 23 มกราคม 2560

กองความร่วมมือการลงทุนต่างประเทศ โทร. 0-2553-8187

หมายเหตุ :1) สถิติของสำนักงานฯจะครอบคลุมข้อมูลโครงการต่างชาติที่มาขอรับการส่งเสริมการลงทุนเท่านั้น ซึ่งข้อมูลในชั้นค่าขอสูทธิเป็นข้อมูลแสดงความจำนงที่จะลงทุนเป็นดัชนีแนวโน้ม FDI

2) สถิติชั้นค่าขอสูทธิ คือ ค่าขอในแต่ละปีที่หักโครงการที่คืนค่าขอฯ จนถึงวันประมวลผล



**FOREIGN INVESTMENT FROM MAJOR COUNTRIES (FOREIGN EQUITY>=10%)**

UNIT: MILLION BAHT

COUNTRY	NET APPLICATIONS						APPLICATIONS APPROVED						PROMOTION CERTIFICATES ISSUED					
	2014		2015		2016 (Jan.-Dec.)		2014		2015		2016 (Jan.-Dec.)		2014		2015		2016 (Jan.-Dec.)	
	No.	Invest.	No.	Invest.	No.	Invest.	No.	Invest.	No.	Invest.	No.	Invest.	No.	Invest.	No.	Invest.	No.	Invest.
<b>Total Foreign Investment</b>	<b>1,573</b>	<b>1,022,996</b>	<b>537</b>	<b>96,077</b>	<b>908</b>	<b>301,013</b>	<b>912</b>	<b>483,511</b>	<b>1,151</b>	<b>493,690</b>	<b>924</b>	<b>358,079</b>	<b>847</b>	<b>313,847</b>	<b>901</b>	<b>348,506</b>	<b>853</b>	<b>252,141</b>
<b>100% Foreign Investment</b>	<b>898</b>	<b>427,846</b>	<b>369</b>	<b>55,678</b>	<b>598</b>	<b>170,592</b>	<b>589</b>	<b>267,374</b>	<b>698</b>	<b>235,852</b>	<b>594</b>	<b>139,210</b>	<b>527</b>	<b>144,453</b>	<b>594</b>	<b>174,625</b>	<b>555</b>	<b>114,552</b>
Japan	672	293,334	164	28,573	264	57,466	417	181,932	451	148,964	284	79,599	420	150,768	387	142,255	291	85,667
Taiwan	75	25,977	23	2,364	42	6,652	42	3,230	52	15,584	46	8,032	45	5,544	41	4,235	36	2,909
Hong Kong	45	25,706	26	3,796	37	20,165	25	18,879	71	27,653	32	8,602	33	11,019	29	3,710	42	26,281
Korea, South	63	18,327	20	1,726	35	8,998	44	14,860	37	3,942	32	6,242	40	13,910	23	2,243	32	5,926
<b>ASEAN</b>	<b>184</b>	<b>99,526</b>	<b>97</b>	<b>33,963</b>	<b>145</b>	<b>45,922</b>	<b>103</b>	<b>18,594</b>	<b>175</b>	<b>110,158</b>	<b>148</b>	<b>32,070</b>	<b>105</b>	<b>21,564</b>	<b>135</b>	<b>81,960</b>	<b>139</b>	<b>34,615</b>
- Singapore	127	43,980	81	17,146	107	37,228	78	16,345	135	40,838	106	22,622	80	18,209	98	27,244	113	18,166
- Malaysia	43	33,116	13	1,074	33	3,667	22	1,351	28	31,360	36	8,247	25	2,532	24	30,084	22	1,868
- Indonesia	12	21,742	2	15,737	3	4,972	2	123	10	32,642	3	1,114	1	120	11	19,324	3	14,543
- Philippines	1	12	1	39	1	4	2	1,043	-	-	1	4	2	1,037	1	12	1	4
- Myanmar	1	107	-	-	1	9	-	-	1	22	-	-	-	-	-	-	-	-
PRC.	74	33,707	53	12,382	104	32,537	40	38,247	81	28,100	106	53,767	36	22,587	47	17,084	76	19,999
India	22	2,479	7	140	30	1,296	13	2,016	15	1,285	21	1,153	10	1,108	14	1,190	17	975
<b>North America</b>																		
U.S.A.	74	130,921	18	6,810	29	9,320	38	50,158	48	32,232	27	25,291	25	12,353	39	7,389	23	11,596
Canada	7	5,532	1	130	10	404	6	642	5	3,418	8	400	4	214	6	3,849	5	233
<b>Australia</b>																		
Australia	39	21,951	11	747	27	12,071	21	7,907	19	1,117	27	19,856	14	608	19	1,110	16	774
New Zealand	2	92	4	41	8	119	-	-	5	163	9	118	-	-	3	93	6	103
<b>European Union</b>	<b>234</b>	<b>153,709</b>	<b>98</b>	<b>4,083</b>	<b>163</b>	<b>40,774</b>	<b>125</b>	<b>74,575</b>	<b>162</b>	<b>47,206</b>	<b>161</b>	<b>38,721</b>	<b>93</b>	<b>15,208</b>	<b>135</b>	<b>39,338</b>	<b>138</b>	<b>21,665</b>
<b>All Europe</b>	<b>260</b>	<b>169,144</b>	<b>112</b>	<b>4,548</b>	<b>171</b>	<b>40,962</b>	<b>139</b>	<b>75,631</b>	<b>182</b>	<b>48,683</b>	<b>173</b>	<b>42,270</b>	<b>103</b>	<b>15,642</b>	<b>150</b>	<b>40,420</b>	<b>150</b>	<b>22,634</b>
-UK	60	24,502	27	661	25	4,866	20	5,536	32	1,605	28	1,627	14	5,628	15	1,776	29	2,207
-Germany	35	12,828	25	469	34	3,091	16	2,169	38	7,345	34	1,459	12	1,058	30	2,465	23	1,108
-Switzerland	24	15,150	12	433	7	162	13	1,088	18	1,132	11	3,524	8	415	14	755	12	953
-France	21	409	10	55	22	251	19	10,723	11	2,534	19	354	15	2,037	14	80	11	73
-Belgium	13	5,378	6	56	3	39	10	751	10	891	4	1,832	8	2,440	8	1,099	3	25
-Italy	10	1,757	4	35	2	3	8	9,144	5	1,554	4	11	7	146	3	43	2	4
-Denmark	15	6,589	3	41	14	1,402	9	59	9	6,927	14	1,388	6	61	13	6,578	11	1,366
-Sweden	8	359	6	103	12	632	7	356	6	113	8	637	4	159	4	249	9	666
-Netherlands	47	39,796	12	1,501	41	29,924	-	-	34	16,439	34	28,837	-	-	37	18,288	33	13,157
- Luxembourg	8	60,532	1	120	4	238	5	41,004	2	8,181	5	1,174	4	1,038	3	7,067	3	1,168
<b>Others of which:</b>																		
Cayman Island	7	10,911	2	17	7	9,103	5	42,263	6	3,810	7	16,838	5	42,263	6	4,804	10	18,962
United Arab Emirates	1	6,900	2	560	1	40	-	-	2	6,566	1	40	-	-	1	6,556	2	50
Samoa	8	1,169	2	308	4	601	5	786	3	408	3	506	3	250	7	10,636	1	120
British Viirgin Island	15	5,907	9	2,568	16	11,537	8	5,725	16	7,487	12	3,323	9	4,968	12	5,296	14	3,501
Mauritius	5	7,493	4	802	2	7,131	5	1,582	5	4,608	4	29	7	1,265	3	4,435	4	585

Note: 1) Foreign direct investment (FDI) data reported by the Board of Investment (BOI) are based on the following new definition:

- For "total foreign investment" statistics, FDI value is derived from total investment of all projects which have foreign equity participation (shown by registered capital amount) of one particular nation or the sum of all foreign registered capital from more than two nations of at least 10%.
- For "foreign investment of each country", FDI value is derived from total investment of projects which have foreign equity participation of that particular nation of at least 10%.

As of January 23, 2017 (BOI Lan system's data access on January 20, 2017)

International Affairs Division, BOI

Database: Management Information System Bureau

- 2) Investment projects with foreign equity participation from more than one country are reported in the figures for each country.
- 3) Net application statistics do not include those applications that are returned to applicants
- 4) Since May 2004, EU comprises 25 countries, including also Cyprus, Czech Republic, Estonia, Hungary, Latvia, Lithuania, Malta, Poland, Slovakia and Slovenia. : Since Jan 2007, EU comprises 27 countries, including also Bulgaria and Romania.
- 5) ASEAN comprises 9 countries including also Brunei Darussalam, Indonesia, Malaysia, Philippines, Singapore, Cambodia, Laos, Myanmar and Vietnam

FOREIGN REGISTERED CAPITAL FROM MAJOR COUNTRIES (FOREIGN EQUITY>=10%)

VALUE: MILLION BAHT

COUNTRY	NET APPLICATIONS									APPLICATION APPROVED									PROMOTION CERTIFICATED ISSUED									
	2014			2015			2016 (Jan.-Dec.)			2014			2015			2016 (Jan.-Dec.)			2014			2015			2016 (Jan.-Dec.)			
	No.	Thai Reg.	Foreign Reg.	No.	Thai Reg.	Foreign Reg.	No.	Thai Reg.	Foreign Reg.	No.	Thai Reg.	Foreign Reg.	No.	Thai Reg.	Foreign Reg.	No.	Thai Reg.	Foreign Reg.	No.	Thai Reg.	Foreign Reg.	No.	Thai Reg.	Foreign Reg.	No.	Thai Reg.	Foreign Reg.	
Total For. Projects	1,573	18,665	132,850	537	6,759	14,448	908	2,370	34,197	912	6,189	59,566	1,151	11,571	86,280	924	7,492	43,974	847	82,142	77,765	901	12,752	56,080	853	14,634	49,685	
100% For. Projects	898	-	112,158	369	-	8,913	598	-	28,966	589	-	48,446	698	-	74,536	594	-	31,542	527	-	44,779	594	-	46,162	555	-	38,141	
JV. Projects	675	18,665	20,692	168	6,759	5,535	310	2,370	5,231	323	6,189	11,121	453	11,571	11,744	330	7,492	12,432	320	82,142	32,986	307	12,752	9,918	298	14,634	11,544	
<b>Japan</b>	672	1,805	24,423	164	706	2,523	264	398	7,469	417	871	10,561	451	3,429	22,304	284	1,022	11,466	420	2,031	29,138	387	973	26,430	291	440	14,201	
Taiwan	75	311	8,657	23	3	775	42	409	1,947	42	20	571	52	172	4,346	46	193	1,541	45	93	1,084	41	81	1,130	36	32	812	
Hong Kong	45	982	1,343	26	583	741	37	631	4,521	25	1,222	1,544	71	4,333	4,871	32	40	1,416	33	1,355	1,811	29	132	408	42	4,924	8,036	
Korea, south	63	192	4,319	20	27	505	35	12.38	667	44	51	3,971	37	40	877	32	24	2,776	40	72	3,941	23	-	774	32	5	2,694	
<b>ASEAN</b>	184	874	6,086	97	5,640	6,593	145	378	4,177	103	459	2,187	175	1,481	7,728	148	265	2,213	105	1,074	3,260	135	2,837	6,080	139	462	6,490	
- Singapore	127	354	4,349	81	5,638	6,117	107	106	3,478	78	421	1,810	135	181	6,737	106	208	1,296	98	2,029	5,160	113	310	4,358				
- Malaysia	43	503	1,712	13	0	129	33	212	634	22	37	363	28	533	255	36	23	539	25	71	1,046	24	92	224	22	102	1,732	
- Indonesia	12	16	14	2	-	345	3	51	49.49	2	-	-	10	765	735	3	26	363			11	714	686	3	51	388		
- Philippines	1	-	9	1	-	7	1	-	2	2	-	9	-	-	-	1	-	2	2	-	6	1	-	9	1	-	-	
- Myanmar	1	-	-	-	-	-	1	5	1	-	-	-	1	-	-	-	-	-	-	-	-	-	-	-	-	-	-	
PRC.	74	2,152	7,064	53	292	1,267	104	301	5,954	40	1,343	9,331	81	1,416	4,017	106	2,151	12,145	36	588	6,295	47	161	2,128	76	1,030	4,012	
India	22	53	770	7	5	48	30	32	172	13	143	388	15	41	428	21	24	223	10	211	96	14	65	1,068	17	11	161	
<b>North America</b>																												
U.S.A.	74	8,125	25,079	18	8	111	29	15	84	38	84	3,456	48	21	18,277	27	8	897	25	110	304	39	6.39	1,286	23	169	2,187	
Canada	7	-	5	1	-	130	10	1	47	6	1	11	5	-	4	8	1	39	4	1	9	6	1	4	5	0	100	
<b>Australia</b>																												
Australia	39	1,839	4,388	11	1	195	27	5	3,361	21	1,015	1,196	19	29	235	27	3,703	6,402	14	-	132	19	5	157	16	29	213	
New Zealand	2	-	-	4	1	16	8	19	47	-	-	-	5	1	11	9	16	64	-	-	-	3	1	5	6	1	72	
<b>European Union</b>	234	380	39,981	98	56	1,092	163	195	3,664	125	641	20,038	162	262	20,487	161	116	3,198	93	338	5,691	135	1,943	5,504	138	239	6,733	
<b>All Europe</b>	260	486	41,141	112	65	1,175	171	200	3,692	139	741	20,413	182	268	20,695	173	116	3,925	103	438	6,100	150	1,948	6,043	150	239	6,768	
-UK	60	102	1,434	27	24	298	25	87	97	20	99	239	32	56	366	28	13	178	14	93	267	15	8	302	29	26	2,273	
-Germany	35	100	2,082	25	23	63	34	55	466	16	31	323	38	80	2,454	34	52	156	12	20	79	30	55	1,209	23	5	1,595	
-Switzerland	24	106	1,170	12	9	53	7	5	27	13	100	381	18	7	179	11	-	720	8	100	394	14	5	539	12	1	25	
-France	21	48	55	10	1	31	22	18	72	19	39	43	11	7	31	19	7	63	15	36	356	14	10	50	11	3	18	
-Belgium	13	12	6	6	2	5.52	3	-	7	10	35	33	10	3	9	4	-	1	8	5	630	8	44	551	3	2	5	
-Italy	10	7	313	4	0	9	2	-	1	8	225	2,068	5	23	244	4	3	8	7	-	36	3	-	11	2	2	2	
-Denmark	15	39	19	3	0	2	14	9	125	9	2	922	9	0.5	6	14	10	52	6	1	930	13	0.80	15	11	3	181	
-Sweden	8	1	52	6	6	37	12	20	29	7	2	116	6	1.23	34	8	5	16	4	1	2	4	0	119	9	2	25	
-Netherlands	47	3	955	12	0	362	41	7	2,701	19	-	1,348	34	1	2,630	34	6	2,322	16	3	2,835	37	384	2,480	33	140	2,083	
-Luxembourg	8	-	34,889	1	-	30	4	-	28	5	-	14,438	2	-	14,438	5	-	32	4	-	284	3	1,400	682	3	-	12	
<b>Others of which:</b>																												
Cayman Island	7	263	923	2	6	1	7	-	216	5	250	755	6	0.03	157	7	-	34	5	250	755	6	-	310	10	534	437	
United Arab Emirates	1	900	600	2	-	10	1	-	10	-	-	-	2	225	160	1	-	10	-	-	-	1	225	150	2	-	20	
Samoa	8	60	570	2	-	0	4	-	329	5	15	315	3	-	105	3	-	294	3	15	15	7	45	3,341	1	-	-	
British Viirgin Island	15	7	385	9	4	26	16	2.1	370	8	-	1,146	16	42	322	12	13	271	9	505	785	12	275	2,040	14	117	607	
Mauritius	5	-	11	4	-	188	2	-	95	5	1	331	5	103	286	4	-	6	7	-	20	3	0	47	4	-	1,402	

NOTE 1) Registered capital figures shown in the table refer to "increased registered capital amount" (not registered capital of the whole company) for projects applying for BOI investment promotion which can be either new or expansion projects. In many cases, firms do not put in new capitals for their expansion projects.

As of January 23, 2017 (BOI Lan system's data access on January 20, 2017)

2) Investment projects with foreign equity participation from more than one country are reported in the figures for each country.

International Affairs Division, BOI

3) Net application statistics do not include those applications that are returned to applicants.

Database: Management Information System Bureau

4) Since May 2004, EU comprises 25 countries including also Cyprus, Czech Republic, Estonia, Hungary, Latvia, Lithuania, Malta, Poland, Slovakia and Slovenia. : Since Jan 2007, EU comprises 27 countries, including also Bulgaria and Romania.

5) ASEAN comprises 9 countries including also Brunei Darussalam, Indonesia, Malaysia, Philippines, Singapore, Cambodia, Laos, Myanmar and Vietnam

FOREIGN INVESTMENT FROM EUROPE (EUROPEAN EQUITY>=10%)

UNIT: MILLION BAHT

COUNTRY	NET APPLICATIONS						APPLICATIONS APPROVED						PROMOTION CERTIFICATES ISSUED					
	2014		2015		2016 (Jan.-Dec.)		2014		2015		2016 (Jan.-Dec.)		2014		2015		2016 (Jan.-Dec.)	
	No.	Invest.	No.	Invest.	No.	Invest.	No.	Invest.	No.	Invest.	No.	Invest.	No.	Invest.	No.	Invest.	No.	Invest.
<b>European Union</b>	234	153,709	98	4,083	163	40,774	125	74,575	162	47,206	161	38,721	93	15,208	135	39,338	138	21,665
Austria	12	1,174	3	67	1	28	4	96	13	1,172	3	156	2	13	5	94	10	857
Belgium	13	5,378	6	56	3	39	10	751	10	891	4	1,832	8	2,440	8	1,099	3	25
Bulgaria	-	-	-	-	-	-	-	-	-	-	-	-	-	-	-	-	-	-
Cyprus	-	-	-	-	-	-	-	-	-	-	-	-	-	-	-	-	-	-
Czech Republic	-	-	-	-	1	2	-	-	-	-	1	2	-	-	-	-	1	2
Denmark	15	6,589	3	41	14	1,402	9	59	9	6,927	14	1,388	6	61	13	6,578	11	1,366
Estonia	-	-	1	46	-	-	1	1	-	-	-	-	-	-	-	-	-	-
Finland	5	134	-	-	3	23	4	196	1	435	2	22	4	163	4	628	1	8
France	21	409	10	55	22	251	19	10,723	11	2,534	19	354	15	2,037	14	80	11	73
Germany	35	12,828	25	469	34	3,091	16	2,169	38	7,345	34	1,459	12	1,058	30	2,465	23	1,108
Greece	-	-	-	-	-	-	-	-	-	-	-	-	-	-	-	-	-	-
Hungary	-	-	-	-	1	28	-	-	-	-	1	28	-	-	-	-	-	-
Ireland	2	71	-	-	1	3	1	5	2	14	4	295	-	-	1	12	-	-
Italy	10	1,757	4	35	2	3	8	9,144	5	1,554	4	11	7	146	3	43	2	4
Latvia	-	-	-	-	-	-	-	-	-	-	-	-	-	-	-	-	-	-
Lithuania	1	46	1	10	-	-	-	-	1	10	-	-	-	-	-	-	1	10
Luxembourg	8	60,532	1	120	4	238	5	41,004	2	8,181	5	1,174	4	1,038	3	7,067	3	1,168
Malta	2	6	-	-	-	-	-	-	2	6	-	-	-	-	1	975	-	-
Netherlands	47	39,796	12	1,501	41	29,924	19	4,068	34	16,439	34	28,837	16	2,198	37	18,288	33	13,157
Poland	-	-	2	969	-	-	-	-	1	2	1	967	-	-	1	2	1	967
Portugal	1	175	1	2	-	-	-	-	1	4	-	-	-	-	-	-	-	-
Romania	-	-	-	-	-	-	-	-	-	-	-	-	-	-	-	-	-	-
Slovakia	-	-	-	-	1	2	-	-	-	-	1	2	-	-	-	-	1	2
Slovenia	-	-	-	-	-	-	-	-	-	-	-	-	-	-	-	-	-	-
Spain	1	3	-	-	7	391	1	14	1	3	4	74	-	-	1	3	2	62
Sweden	8	359	6	103	12	632	7	356	6	113	8	637	4	159	4	249	9	666
United Kingdom	60	24,502	27	661	25	4,866	20	5,536	32	1,605	28	1,627	14	5,628	15	1,776	29	2,207
<b>Other Europe</b>																		
Lichtenstein	-	-	-	-	-	-	-	-	-	-	-	-	1	13	-	-	-	-
Norway	4	207	2	33	1	25	2	12	2	33	1	25	2	12	1	4	1	29
Russia	11	2,125	3	26	4	17	6	91	5	88	3	13	3	28	6	93	3	66
Switzerland	24	15,150	12	433	7	162	13	1,088	18	1,132	11	3,524	8	415	14	755	12	953
<b>Total Europe</b>	<b>260</b>	<b>169,144</b>	<b>112</b>	<b>4,548</b>	<b>171</b>	<b>40,962</b>	<b>139</b>	<b>75,631</b>	<b>182</b>	<b>48,683</b>	<b>173</b>	<b>42,270</b>	<b>103</b>	<b>15,642</b>	<b>150</b>	<b>40,420</b>	<b>150</b>	<b>22,634</b>

Note: 1) Foreign direct investment (FDI) data reported by the Board of Investment (BOI) are based on the following new definition

- For "total foreign investment" statistics, FDI value is derived from total investment of all projects which have foreign equity participation (shown by registered capital amount) of one particular nation or the sum of all foreign registered capital from more than two nations of at least 10%.

- For "foreign investment of each country", FDI value is derived from total investment of projects which have foreign equity participation of that particular nation of at least 10%.

2) Investment projects with foreign equity participation from more than 1 country are reported in the figures for each country.

3) Net application statistics do not include those applications that are returned to applicants.

4) Since May 2004, EU comprises 25 countries, including also Cyprus, Czech Republic, Estonia, Hungary, Latvia, Lithuania, Malta, Poland, Slovakia and Slovenia.

Since Jan 2007, EU comprises 27 countries, including Bulgaria and Romania.

As of January 23, 2017 (BOI Lan system's data access on January 20, 2017)

International Affairs Division, BOI

Database: Management Information System Bureau

FOREIGN REGISTERED CAPITAL FROM EUROPE (EUROPEAN EQUITY >=10%)

UNIT: MILLION BAHT

COUNTRY	NET APPLICATIONS						APPLICATIONS APPROVED						PROMOTION CERTIFICATES ISSUED					
	2014		2015		2016 (Jan.-Dec.)		2014		2015		2016 (Jan.-Dec.)		2014		2015		2016 (Jan.-Dec.)	
	No.	Foreign Reg.	No.	Foreign Reg.	No.	Foreign Reg.	No.	Foreign Reg.	No.	Foreign Reg.	No.	Foreign Reg.	No.	Foreign Reg.	No.	Foreign Reg.	No.	Foreign Reg.
<b>European Union</b>	234	39,981	98	1,092	163	3,664	125	20,038	162	20,487	161	3,198	135	5,504	93	5,691	138	6,733
Austria	12	99	3	48.0	1	4	4	19	13	252	3	48	5	12	2	7	10	227
Belgium	13	6	6	5.5	3	7	10	33	10	9	4	1	8	551	8	630	3	5
Bulgaria	-	-	-	-	-	-	-	-	-	-	-	-	-	-	1	4	-	-
Cyprus	-	-	-	-	-	-	-	-	-	-	-	-	-	-	1	4	-	-
Czech Republic	-	-	-	-	1	-	-	-	-	-	1	-	-	-	1	4	1	-
Denmark	15	19	3	2	14	125	9	922	9	6	14	52	13	15	6	930	11	181
Estonia	-	0	1	4	-	-	1	0.2	-	-	-	-	-	-	-	-	-	-
Finland	5	3	-	-	3	18	4	3	1	-	2	17	4	1	4	84.00	1	0.25
France	21	55	10	31	22	72.4	19	43	11	31	19	63	14	50	15	356	11	18
Germany	35	2,082	25	63	34	466	16	323	38	2,454	34	156	30	1,209	12	79	23	1,595
Greece	-	-	-	-	-	-	-	-	-	-	-	-	-	-	1	4	-	-
Hungary	-	-	-	-	1	10	-	-	-	-	1	10	-	-	1	4	-	-
Ireland	2	5	-	-	1	0	-	-	2	3	4	-	1	3	1	4	-	-
Italy	10	313	4	9	2	1	8	2,068	5	244	4	8	3	11	7	36	2	2
Latvia	-	-	-	-	-	-	-	-	-	-	-	-	-	-	1	4	-	-
Lithuania	1	20	1	10	-	-	-	-	1	10	-	-	-	-	1	4	1	10
Luxembourg	8	34,889	1	30	4	28	5	14,680	2	14,438	5	32	3	682	4	284	3	12
Malta	2	5	-	-	-	-	-	-	2	4	-	-	1	64	-	-	-	-
Netherlands	47	955	12	362	41	2,701	19	1,348	34	2,630	34	2,322	37	2,480	16	2,835	33	2,083
Poland	-	-	2	191	-	-	-	-	1	1	1	190	1	1	-	-	1	190
Portugal	1	0.00	1	0.12	-	-	-	0.0	1	0	-	-	-	-	-	-	-	-
Romania	-	-	-	-	-	-	-	-	-	-	-	-	-	-	1	4	-	-
Slovakia	-	-	-	-	1	-	-	-	-	-	1	-	-	-	1	4	1	-
Slovenia	-	-	-	-	-	-	-	-	-	-	-	-	-	-	1	4	-	-
Spain	1	3	-	-	7	104	-	-	1	3	4	106	1	3	-	-	2	112
Sweden	8	52	6	37	12	29	7	116	6	34	8	16	4	119	4	2	9	25
United Kingdom	60	1,434	27	298	25	97	20	239	32	366	28	178	15	302	14	267	29	2,273
<b>Other Europe</b>																		
Lichtenstein	-	-	-	-	-	-	-	-	-	-	-	-	-	-	1	4	-	-
Norway	4	26	2	29	1	1	-	-	2	29	1	6	1	0.49	1	4	1	10
Russia	11	1,864	3	8	4	10	6	15	5	9	3	9	6	17	3	14	3	6
Switzerland	24	1,170	12	53	7	27	13	381	18	179	11	720	14	539	8	394	12	25
<b>Total Europe</b>	<b>260</b>	<b>41,141</b>	<b>112</b>	<b>1,175</b>	<b>171</b>	<b>3,692</b>	<b>139</b>	<b>20,413</b>	<b>182</b>	<b>20,695</b>	<b>173</b>	<b>3,925</b>	<b>150</b>	<b>6,043</b>	<b>103</b>	<b>6,100</b>	<b>150</b>	<b>6,768</b>

NOTE: 1) Registered capital figures shown in the table refer to "increased registered capital amount" (not registered capital of the whole company) for projects applying for BOI investment promotion which can be either new or expansion projects. In many cases, firms do not put in new capitals for their expansion projects.

As of January 23, 2017 (BOI Lan system's data access on January 20, 2017)

2) Investment projects with foreign equity participation from more than 1 country are reported in the figures for each country.

International Affairs Division, BOI

3) Net application statistics do not include those applications that are returned to applicants.

Database: Management Information System Bureau

4) Since May 2004, EU comprises 25 countries, including also Cyprus, Czech Republic, Estonia, Hungary, Latvia, Lithuania, Malta, Poland, Slovakia and Slovenia.

Since Jan 2007, EU comprises 27 countries, including Bulgaria and Romania.

FDI Projects Apply to BOI 2016 (Jan.-Dec.) Comparing to 2015 and 2014  
Ranking by Investment

2014			
COUNTRY	No.	Invest.	Ranks
<b>Total FDI</b>	<b>1,573</b>	<b>1,022,996</b>	
Japan	672	293,334	1
U.S.A.	74	130,921	2
Luxembourg	8	60,532	3
Singapore	127	43,980	4
Netherlands	47	39,796	5
People Republic of China	74	33,707	6
Malaysia	43	33,116	7
Taiwan	75	25,977	8
Hong Kong	45	25,706	9
United Kingdom	60	24,502	10
Australia	39	21,951	11
Indonesia	12	21,742	12
Republic of Korea	63	18,327	13
Switzerland	24	15,150	14
Germany	35	12,828	15
United Arab Emirates	1	6,900	16
Denmark	15	6,589	17
Canada	7	5,532	18
Belgium	13	5,378	19
Vietnam	1	5,326	20
Turkey	2	3,918	21
India	22	2,479	22
Russia	11	2,125	23
Italy	10	1,757	24
Ukraine	2	1,450	25
Bahrain	1	1,440	26
Austria	12	1,174	27
Nepal	1	1,097	28
France	21	409	29
Sweden	8	359	30
Mexico	1	217	31
Norway	4	207	32
Pakistan	1	200	33
Portugal	1	175	34
Kazakhstan	1	155	35
Belize	1	147	36
Finland	5	134	37
Myanmar	1	107	38
New Zealand	2	92	39
Iceland	3	84	40
Ireland	2	71	41
Israel	6	60	42
Lithuania	1	46	43
South Africa	1	19	44
Philippines	1	12	45
Brunei	1	9	46
Spain	1	3	47
Laos	1	3	48
Iran	1	3	49
Belarus	1	1	50

Note : Samoa = 2 projects with an investment 420 Mil. Baht

BVI = 15 Project with an investmnet 5,907 Mil. Baht

Cayman Island = 7 Projects with an investment 10,911 Mil. Baht

Mauritius = 5 Project with an investment 7,493 Mil. Baht

Barbados = 1 Project with an investment 18 Mil. Baht

Note: 1) Europe projects refer to projects with Europe capital of at least 10%.

International Affairs Division., BOI

As of January 23, 2017

2015			
COUNTRY	No.	Invest.	Ranks
<b>Total FDI</b>	<b>537</b>	<b>96,077</b>	
Japan	164	28,573	1
Singapore	81	17,146	2
Indonesia	2	15,737	3
People Republic of China	53	12,382	4
U.S.A.	18	6,810	5
Hong Kong	26	3,796	6
Taiwan	23	2,364	7
Republic of Korea	20	1,726	8
Netherlands	12	1,501	9
Malaysia	13	1,074	10
Poland	2	969	11
Australia	11	747	12
United Kingdom	27	661	13
United Arab Emirates	2	560	14
Germany	25	469	15
Switzerland	12	433	16
India	7	140	17
Canada	1	130	18
Luxembourg	1	120	19
Tonga	1	108	20
Sweden	6	103	21
Austria	3	67	22
Belgium	6	56	23
France	10	55	24
Estonia	1	46	25
Denmark	3	41	26
New Zealand	4	41	27
Brunei	1	36	28
Italy	4	35	29
Norway	2	33	30
Russia	3	26	31
Israel	2	18	32
Brazil	1	15	33
Lithuania	1	10	34
Laos	1	3	35
Portugal	1	2	36
Bangladesh	1	1	37

Note : BVI = 9 projects with an investment 2,568 Mil. Baht.

Bermuda = 2 projects with an investment 1,594 Mil. Baht.

Mauritius = 4 projects with an investment 800 Mil. Baht.

Samoa = 2 projects with an investment 308 Mil. Baht.

Cayman Island = 3 projects with an investment 163 Mil. Baht.

2016 (Jan.-Dec.)			
COUNTRY	No.	Invest.	Ranks
<b>Total FDI</b>	<b>908</b>	<b>301,013</b>	
Japan	264	57,466	1
Singapore	107	37,228	2
People Republic of China	104	32,537	3
Netherlands	41	29,924	4
Hong Kong	37	20,165	5
Australia	27	12,071	6
U.S.A.	29	9,320	7
Republic of Korea	35	8,998	8
Taiwan	42	6,652	9
Indonesia	3	4,972	10
United Kingdom	25	4,866	11
Malaysia	33	3,667	12
Germany	34	3,091	13
Denmark	14	1,402	14
India	30	1,296	15
Sweden	12	632	16
Canada	10	404	17
Spain	7	391	18
Kuwait	1	360	19
France	22	251	20
Luxembourg	4	238	21
Switzerland	7	162	22
Iceland	3	158	23
New Zealand	8	119	24
Turkey	3	42	25
United Arab Emirates	1	40	26
Belgium	3	39	27
Vietnam	1	34	28
Austria	1	28	29
Hungary	1	28	30
Norway	1	25	31
Israel	3	23	32
Finland	3	23	33
Brunei	1	20	34
Russia	4	17	35
Equador	1	14	36
Belarus	2	10	37
Mauritanienne	1	10	38
Morocco	1	10	39
Myanmar	1	9	40
Philippines	1	4	41
Ireland	1	3	42
Italy	2	3	43
Libya	1	3	44
Ukraine	1	3	45
Botswana	1	2	46
Czech Republic	1	2	47
Slovakia	1	2	48
Uzbekistan	1	2	49
Bangladesh	1	1	50
Belize	1	1	51

Note : BVI = 16 projects with an investment 11,537 Mil. Baht.

Cayman Island = 7 projects with an investment 9,103 Mil. Baht.

Mauritius = 2 projects with an investment 7,131 Mil. Baht.

Virgin Islands = 1 project with an investment 2,484 Mil. Baht.

Samoa = 4 projects with an investment 600 Mil. Baht.

Seychelles = 1 projects with an investment 1 Mil. Baht.

**European Investment Projects Apply to BOI 2016 (Jan.-Dec.) Comparing to 2015 and 2014**  
**Ranking by Investment**

2014			
COUNTRY	No.	Invest.	Ranks
<b>Total Europe</b>	<b>260</b>	<b>169,144</b>	
Luxembourg	8	60,532	1
Netherlands	47	39,796	2
United Kingdom	60	24,502	3
Switzerland	24	15,150	4
Germany	35	12,828	5
Denmark	15	6,589	6
Belguim	13	5,378	7
Russia	11	2,125	8
Italy	10	1,757	9
Austria	12	1,174	10
France	21	409	11
Sweden	8	359	12
Norway	4	207	13
Portugal	1	175	14
Finland	5	134	15
Ireland	2	71	16
Lithuania	1	46	17
Malta	2	6	18
Spain	1	3	19

2015			
COUNTRY	No.	Invest.	Ranks
<b>Total Europe</b>	<b>112</b>	<b>4,548</b>	
Netherlands	12	1,501	1
Poland	2	969	2
United Kingdom	27	661	3
Germany	25	469	4
Luxembourg	1	120	5
Sweden	6	103	6
Austria	3	67	7
Belgium	6	56	8
France	10	55	9
Estonia	1	46	10
Denmark	3	41	11
Italy	4	35	12
Lithuania	1	10	13
Portugal	1	2	14

2016 (Jan.-Dec.)			
COUNTRY	No.	Invest.	Ranks
<b>Total Europe</b>	<b>171</b>	<b>40,962</b>	
Netherlands	41	29,924	1
United Kingdom	25	4,866	2
Germany	34	3,091	3
Denmark	14	1,402	4
Sweden	12	632	5
Spain	7	391	6
France	22	251	7
Luxembourg	4	238	8
Belgium	3	39	9
Austria	1	28	10
Hungary	1	28	11
Finland	3	23	12
Ireland	1	3	13
Italy	2	3	14
Czech Republic	1	2	15
Slovakia	1	2	16

Note: 1) Europe projects refer to projects with Europe capital of at least 10%.

International Affairs Division., BOI

As of January 23, 2017