

ການປະເມີນຜົນກາງສະໄໝໂຄງການ

‘ສະໜັບສະໜູນ ການຈັດຕັ້ງປະຕິບັດ ແຜນຍຸດທະສາດການ
ພັດທະນາໄມ້ປ່ອງຂອງແຂວງຫົວພັນ’
(ໂຄງການໄມ້ປ່ອງ)

ບົດນຳສະເໜີຫຍໍ້

GRET
SNV

ສະຫະພາບ ເອີຣົບ
ອົງການພັດທະນາ
ປະເທດຝຣັ່ງເສດ
Foundation
Ensemble

ໄມເຄີລ ຈອນສ໌

ເພັດສຸລະພິນ ຈຸລະຖິດາ

ຊຳເໜືອ, ແຂວງຫົວພັນ, ສ.ປ.ປ.ລາວ

16 ກໍລະກົດ 2013



ຈຸດປະສົງຂອງການປະເມີນຜົນ & ຄໍາຖາມນໍາໄປສູ່ການຕັ້ງຂໍສົມມຸດຖານ

- I. ເພື່ອປະເມີນຄວາມຄືບໜ້າຂອງໂຄງການຈົນເຖິງປະຈຸບັນ
 - A. ໂດຍທຽບໃສ່ແຜນແມ່ບົດໂຄງການ
 - B. ວັດແທກຜົນໄດ້ຮັບ ຕໍ່ກັບຜົນປະໂຫຍດທາງດ້ານສັງຄົມ, ສິ່ງແວດລ້ອມ, ແລະ ເສດຖະກິດຂອງຊຸມຊົນ
- II. ເພື່ອເກັບກຽວເອົາບາງບົດຮຽນທີ່ຈັດຕັ້ງປະຕິບັດຜ່ານມາ / ວິທີການຕ່າງໆໃນການຈັດຕັ້ງປະຕິບັດໂຄງການ
- III. ສະເໜີແນະ ທິດທາງໃນການຈັດຕັ້ງປະຕິບັດໂຄງການຕໍ່ໜ້າ

ວິທີການປະເມີນ

- ທົບທວນຄືນເອກະສານ
- ການປຶກສາຫາລື
 - ຜູ້ສະໜັບສະໜູນໂຄງການ
 - ຄູ່ຮ່ວມຈັດຕັ້ງປະຕິບັດໂຄງການ (ພາກລັດ)
 - ຜູ້ໄດ້ຮັບຜົນປະໂຫຍດຈາກໂຄງການ (ພາກເອກະຊົນ & ຊາວບ້ານ)
- ສອບຖາມການຈັດຕັ້ງປະຕິບັດໂຄງການ
- ນຳສະເໜີຕໍ່ ຄະນະຊີ້ນຳໂຄງການໄມ້ປ່ອງ
- ປະກອບເປັນບົດລາຍງານສະບັບສົມບູນ

I.A) ປະເມີນເບິ່ງຄວາມຄືບໜ້າ

- ການລາຍງານ ໄປປຽບທຽບໃສ່ ບັນດາຕົວຊີ້ວັດ
- ລົງພື້ນທີ່ສັງເກດການຕົວຈິງ
- ຜົນຂອງການໂອ້ລົມສົນທະນາຫາລືກັບຄູ່ຮ່ວມໂຄງການ

ຄວາມຄືບໜ້າ—ຕົວຊີ້ວັດ

ຜົນຄາດໄດ້ຮັບ 1: (ການນຳໃຊ້ດິນ, ການຄຸ້ມຄອງປ່າໄມ້ປ່ອງຄວບຄູ່ກັບການຕະຫຼາດ)

1.1) ເມືອງມີລະບຽບການຄຸ້ມຄອງປ່າທີ່ຖືກຮັບຮອງຈາກຂັ້ນແຂວງ ແລະ ໄດ້ຮັບການຈັດຕັ້ງປະຕິບັດໃນຂັ້ນບ້ານ	<ul style="list-style-type: none"> ການວາງແຜນນຳໃຊ້ດິນແບບມີສ່ວນຮ່ວມ ແລະ ວິທີການຮ່ວມຂອງການນຳໃຊ້ທີ່ດິນ ແລະ ຈັດສັນປ່າ ຖືກຮັບຮອງ ການເກັບກູ້ໜໍ່ຮົກແຫ້ງເພື່ອຄ້າຂາຍ ຖືກຮັບຮອງ ມີນະໂຍບາຍລະດັບຊາດ ກ່ຽວກັບ ໄມ້ປ່ອງ ແລະ ຫວາຍ
1.2) 60 ບ້ານ ມີແຜນນຳໃຊ້ດິນ/ແຜນພັດທະນາໄມ້ປ່ອງ	<ul style="list-style-type: none"> 5 ບ້ານ ສຳເລັດການວາງແຜນນຳໃຊ້ດິນແບບມີສ່ວນຮ່ວມ (ການວາງແຜນນຳໃຊ້ດິນແບບມີສ່ວນຮ່ວມ ໃຊ້ເວລາຫຼາຍ) 4 ບ້ານ ສຳເລັດວິທີການຮ່ວມ/ມີແຜນຄຸ້ມຄອງປ່າໄມ້ປ່ອງ
1.3) ບ້ານໄດ້ຮັບການຈັດສັນທີ່ດິນ ເພື່ອກ້າວໄປສູ່ການຄຸ້ມຄອງປ່າໄມ້	<ul style="list-style-type: none"> 19 ບ້ານ 3 ເມືອງ 2,355 ເຮັກຕາ
1.4) ຕ່ອງໂສ້ມູນຄ່າຕ່າງໆ ຖືກພັດທະນາຕາມກົນໄກການຊື້ຂາຍທີ່ດິນ ແລະ ບົນພື້ນຖານການຈັດສັນຄຸ້ມຄອງຊັບພະຍາກອນຢ່າງເໝາະສົມ	<ul style="list-style-type: none"> ຫັດຖະກຳ & ເຟນີເຈີ: 29 ບ້ານ, 490 ຫຼັງຄາເຮືອນ, 900,000 ກີບ / ຫຼັງຄາເຮືອນ ໜໍ່ຂົມ: 10 ບ້ານ, 390 ຫຼັງຄາເຮືອນ, 600,000 ກີບ / ຫຼັງຄາເຮືອນ ໜໍ່ຮົກແຫ້ງ: 9 ບ້ານ, 460 ຫຼັງຄາເຮືອນ, 1,100,000 ກີບ / ຫຼັງຄາ ໂຮງງານບ້ານເດີຍ: 7 ບ້ານ, 247 ຫຼັງຄາ, 2,000,000 ກີບ / ຫຼັງຄາ ໂຮງງານຝຸ່ນເຈ້ຍສົບເບົາ: 2 ບ້ານ, 71 ຫຼັງຄາ, 400,000 ກີບ / ຫຼັງຄາ (ປິດໂຮງງານ)

ຜົນຄາດໄດ້ຮັບ 2: (ກຸ່ມຜູ້ຜະລິດ, ການຄຸ້ມຄອງປ່າໄມ້ແບບຍືນຍົງ, ຫັດຖະກຳຈັກສານ, ການແປຮູບ, ອື່ນໆ.)

2.1) 2,400 ຫຼັງຄາເຮືອນ ເປັນສະມາຊິກກຸ່ມຜູ້ຜະລິດໄມ້ປ່ອງ	<ul style="list-style-type: none"> 1,400 ຫຼັງຄາເຮືອນ ເປັນສະມາຊິກ ຢູ່ໃນ: <ul style="list-style-type: none"> 474 ຫຼັງຄາເຮືອນ ຫັດຖະກຳຈັກສານໄມ້ປ່ອງ 561 ຫຼັງຄາເຮືອນ ໜໍ່ໄມ້ປ່ອງ 147 ຫຼັງຄາເຮືອນ ຕັດໄມ້ປ່ອງເຂົ້າໂຮງງານແປຮູບບ້ານເດີຍ ເມືອງວຽງໄຊ 185 ຫຼັງຄາເຮືອນ ຕັດໄມ້ປ່ອງເຂົ້າໂຮງງານຝຸ່ນເຈ້ຍສົບເບົາ 564 ຫຼັງຄາເຮືອນ ສວນປູກໄມ້ປ່ອງ
2.2) 60 ບ້ານ	<ul style="list-style-type: none"> 56 ບ້ານ
2.3) 120 ຫົວໜ້າກຸ່ມ ທີ່ຫ້າວຫັນ	<ul style="list-style-type: none"> 150 ຫົວໜ້າກຸ່ມ
2.4) 30 ນັກສົ່ງເສີມຂັ້ນບ້ານ ທີ່ໃຫ້ຂອດບໍລິການ	<ul style="list-style-type: none"> 46 ຄົນ ຜູ້ທີ່ໃຫ້ຂອດບໍລິການດ້ານເຕັກນິກພາຍໃນບ້ານ <ul style="list-style-type: none"> 9 ຄົນ ທີ່ເປັນຄູຝຶກສວນກ້າເບ້ຍ 10 ວິຊາການໄມ້ປ່ອງບ້ານ (VBT)—ສວນປູກໄມ້ປ່ອງ 25 ອາສາສະໝັກບ້ານ (VV)—ແປງທົດລອງສາທິດໄມ້ປ່ອງ E&D plots 9 ຄູຝຶກບ້ານ—ຫັດຖະກຳຈັກສານ/ເພີນີເຈີ
2.5) 30 ແຜນຄຸ້ມຄອງປ່າຖືກຈັດຕັ້ງປະຕິບັດໂດຍຊາວບ້ານ ແລະ ຮັບຮອງຈາກ ທ່ານການກະສິກຳ ແລະ ປ່າໄມ້ເມືອງ	<ul style="list-style-type: none"> 11 ບ້ານ 1,369 ເຮັກຕາ
2.6) ພື້ນທີ່ 500 ເຮັກຕາ ແມ່ນໄດ້ປູກໄມ້ປ່ອງຢ່າງທົ່ວເຖິງ	<ul style="list-style-type: none"> 265 ເຮັກຕາ ໄດ້ຖືກຈັດສັນ ແລະ ສຳເລັດປູກໄມ້ປ່ອງ ທຸງບເທົາກັບ 102 ເຮັກຕາ
2.7) 30 ກຸ່ມຜູ້ຜະລິດ	<ul style="list-style-type: none"> 49 ກຸ່ມ <ul style="list-style-type: none"> 31 ກຸ່ມຫັດຖະກຳຈັກສານ / ເພີນີເຈີໄມ້ປ່ອງ - BHPG 10 ກຸ່ມເກັບກຳ ແລະ ຊີ້ຂາຍໜໍ່ໄມ້ - BSHCG 3 ກຸ່ມຕັດໄມ້ປ່ອງໂຮງງານຝຸ່ນເຈ້ຍສົບເບົາ 6 ກຸ່ມຕັດໄມ້ປ່ອງໂຮງງານແປຮູບບ້ານເດີຍ ເມືອງວຽງໄຊ
2.8) ມີ 5 ອຸດສະຫຼະກຳເຄິ່ງແປຮູບ, ສູນແປຮູບເບື້ອງຕົ້ນໃນຂັ້ນບ້ານ	<ul style="list-style-type: none"> ຕອນຕົ້ນປະກອບມີ 3 ບ້ານ ທີ່ຕິດຕັ້ງເຕົາອົບໜໍ່ຮົກ

ຜົນຄາດໄດ້ຮັບ 3: (ຈັດຕັ້ງປະຕິບັດ ຍຸດທະສາດໄມ້ປ່ອງຂອງແຂວງ)

<p>3.1) ມີ 6 ກອງປະຊຸມ ກັບ ຫຼາຍພາກສ່ວນເຂົ້າຮ່ວມ (ປະຊຸມວິຊາການ, ຍັງມຸມຢາມ...) ໂດຍ ຄະນະຊີ້ນຳ</p>	<ul style="list-style-type: none"> • ກອງປະຊຸມຂັ້ນແຂວງ ກ່ຽວກັບຂອດປະສານງານວຽກງານວາງແຜນນຳໃຊ້ທີ່ດິນ ໄດ້ຈັດຂຶ້ນ 1 ຄັ້ງ • ປະຊຸມພັດທະນາຕ່ອງໂສ້ມູນຄ່າ (ແຍກອອກເປັນແຕ່ລະຕ່ອງໂສ້) ໄດ້ຈັດ 5 ຄັ້ງ
<p>3.2) ພະແນກກະສິກຳ ແລະ ປ່າໄມ້ແຂວງ, ພະແນກແຜນການ ແລະ ການລົງທຶນແຂວງ, ແລະ ພະແນກອຸດສະຫະກຳ ແລະ ການຄ້າແຂວງ ໄດ້ມີແຜນກົດຈະກຳ ແລະ ຈັດຕັ້ງປະຕິບັດປະສານກົມກຽວກັບ ຜູ້ໄດ້ຮັບຜົນປະໂຫຍດໂຄງການ ໂດຍເລີ່ມໃນປີທີ 2</p>	<ul style="list-style-type: none"> • ປະຊຸມໄຕມາດຂັ້ນເມືອງ ເພື່ອລາຍງານ ແລະ ວາງແຜນຮ່ວມກັບ ກະສິກຳເມືອງ, ການຄ້າເມືອງ, ແຜນການເມືອງ ແລະ ຫ້ອງການຊັບພະຍາກອນ ແລະ ສິ່ງແວດລ້ອມເມືອງ • ແຜນກົດຈະກຳປະຈຳປີຂອງໂຄງການແມ່ນພັດທະນາໂດຍອີງໃສ່ ຜົນຂອງການປະຊຸມຕ່ອງໂສ້ມູນຄ່າກັບ ຫຼາຍພາກສ່ວນເຂົ້າຮ່ວມ
<p>3.3) ຍຸດທະສາດ 5 ປີ ຂອງແຂວງ ຖືກພັດທະນາໂດຍ ພາກລັດ, ຜູ້ຜະລິດ, ແລະ ພາກເອກະຊົນ ໃນປີທີ 4 ແລະ ກຽມມາຮອງຮັບ</p>	<ul style="list-style-type: none"> • ສຳເລັດ 2011-2015 ຈະໄດ້ປັບປຸງ 2016-2020 (ໃນປີທີ 4)
<p>3.4) ມີ 2 ບົດສຶກສາ ທີ່ດຳເນີນໂດຍນັກຄົ້ນຄວ້າ ຄົນລາວ</p>	<ul style="list-style-type: none"> • ມີ 1 ຫົວຂໍ້ກຳລັງດຳເນີນການສຶກສາ ກ່ຽວກັບ ເຕັກນິກການຄຸ້ມຄອງຈັດສັນປ່າ (ດອນທີ່ດລອງສາທິດ) ຮ່ວມກັບສູນຄົ້ນຄວ້າປ່າໄມ້/ສະຖາບັນຄົ້ນຄວ້າກະສິກຳ ແລະ ປ່າໄມ້ແຫ່ງຊາດ • ມີ 1 ຫົວຂໍ້ສຶກສາກຳນົດຮູບແບບການຕັ້ງຄອງປ່າຮ່ວມກັບສູນຄົ້ນຄວ້າປ່າໄມ້/ສະຖາບັນຄົ້ນຄວ້າກະສິກຳ ແລະ ປ່າໄມ້ແຫ່ງຊາດ
<p>3.5) ສະມາຄົມໄມ້ປ່ອງແຂວງ ໄດ້ຮັບການລົງທະບຽນ ແລະ ຮັບຮອງທາງດ້ານກົດໝາຍ</p>	<ul style="list-style-type: none"> • ລິເລີ່ມສົນທະນາປຶກສາຫາລືກັບພະແນກການທີ່ກ່ຽວຂ້ອງ

ຄວາມຄືບໜ້າ ຜົນໄດ້ຮັບ R1

ການສັງເກດການ: ການຈັດສັນຄຸ້ມຄອງປ່າ



- ການຈັດສັນຄຸ້ມຄອງປ່າ—ໄມ້ປ່ອງ—ໄດ້ສ້າງກາລະໂອກາດເປັນຜົນດີສອງດ້ານ: ປົກປ້ອງສິ່ງແວດລ້ອມ ແລະ ປັບປຸງຊີວິດຄວາມເປັນຢູ່
- ໃຫ້ສິ່ງຕອບແທນແກ່ຊາວບ້ານ ທີ່ມີການຈັດສັນຄຸ້ມຄອງທີ່ດິນຢ່າງດີ

ຄວາມຄືບໜ້າ—ຜົນໄດ້ຮັບR2: ກຸ່ມຜູ້ຜະລິດ: ການ
ຄຸ້ມຄອງຈັດສັນປ່າ, ການປູກປ່າ, ການສົ່ງເສີມ,
ຫັດຖະກຳຈັກສານ, ແລະ ແປຮູບຂັ້ນຕົ້ນ

- ເຊື່ອມຕໍ່ ການຜະລິດ ແລະ ການຈັດສັນຄຸ້ມຄອງປ່າ ເຂົ້າໃສ່ກັນ ອັນ
ສ້າງລາຍຮັບແກ່ຊາວບ້ານ ບົນພື້ນຖານຄວາມຍືນຍົງ
- ກຸ່ມ ແລະ ສະມາຊິກ ຈັດຕັ້ງປະຕິບັດຢ່າງຈິງຈັງ ໃນການຄຸ້ມຄອງ
ຊັບພະຍາກອນບ້ານ
- ບໍ່ເປັນບັນຫາ ໃນເມື່ອ ການປູກປ່າໄມ້ປ່ອງບໍ່ບັນລຸຕາມເປົ້າໝາຍທີ່
ຕັ້ງໄວ້, ຖ້າວ່າ ຊາວບ້ານຄຸ້ມຄອງປ່າໄມ້ປ່ອງທຳມະຊາດໄດ້ດີ
- ສູນ ‘ການແປຮູບຂັ້ນຕົ້ນ’ ແມ່ນ ກຳລັງຈັດຕັ້ງປະຕິບັດໂດຍຊາວບ້ານ

ຄວາມຄືບໜ້າ ຜົນໄດ້ຮັບR2: ຊີວິດຄວາມເປັນຢູ່
ສ້າງໃຫ້ມີຫຼາຍທາງເລືອກ ຜ່ານການຮຽນຮູ້ນຳກັນ!



ຄວາມຄືບໜ້າ ຜົນໄດ້ຮັບ R3—ຈັດຕັ້ງ ປະຕິບັດແຜນຍຸດທະສາດ

- ໄດ້ພັດທະນາຫຼາຍໆແນວທາງ ຕໍ່ກັບຍຸດທະສາດ ແລະ ນະໂຍບາຍ (ເນັ້ນໃສ່ ສຸກະຍະພາບການຜະລິດ ຫຼາຍກວ່າທີ່ຈະ ໄປເນັ້ນໃສ່ ບັນຫາ, ເຊື່ອມໂຢງການຈັດສັນຄຸ້ມຄອງຊັບພະຍາກອນ ໃສ່ກັບ ການພັດທະນາຕ່ອງໂສ້ມູນຄ່າ, ເປີດກວ້າງຕະຫຼາດ)
- ປະຊຸມກັບພາກສ່ວນກ່ຽວຂ້ອງ, ໃນຮູບແບບສາມັນ ແລະ ວິສາມັນ ເພື່ອເພີ່ມທະວີການຮ່ວມມືລະຫວ່າງ ພາກສ່ວນດ້ວຍກັນ
- ນັກຄົ້ນຄວ້າລາວ (NAFRI) ຊ່ວຍກຳນົດແປງອອກແບບທົດລອງສາທິດ (ອາດຈະບໍ່ພຽງພໍສໍາລັບຊາວບ້ານ ໃຫ້ມາມີສ່ວນຮ່ວມຂັ້ນຕອນໃນ ການກຳນົດອອກແບບ, ແຕ່ສາມາດປັບປຸງໄດ້)

I.B) ຜົນໄດ້ຮັບ ໂຄງການ

- ທາງດ້ານສັງຄົມ
- ສິ່ງແວດລ້ອມ
- ແລະ ເສດຖະກິດ

ຜົນໄດ້ຮັບໂຄງການ: ທາງດ້ານສັງຄົມ

- + ຊາວບ້ານ ມີສິດທິ ໃນການກຳນົດການຄຸ້ມຄອງນໍ້າໃຊ້ຊັບພະຍາກອນ ແລະ ຊາວບ້ານທີ່ເຂົ້າຮ່ວມທຸກຂັ້ນຕອນມີຄວາມສາມາດດຳເນີນເອງໄດ້
- + ບ້ານທີ່ມີການກຳນົດເຂດແດນຢ່າງຊັດເຈນ, ຊ່ວຍຫຼຸດຜ່ອນ ຂໍ້ຂັດແຍ່ງ ທາງດ້ານການຊົມໃຊ້ຊັບພະຍາກອນ
- ຂໍ້ຂັດແຍ່ງເຂດແດນກໍຍັງຄົງມີຢູ່ ເຖິງວ່າຈະແກ້ໄປແລ້ວກໍຕາມ
- ໂຄງການຍັງມີປະສິດທິຜົນໜ້ອຍ ໃນການສຸ່ມໃສ່ເຮັດວຽກກັບ ບ້ານທີ່ ເປັນຊົນເຜົ່າ, ແລະ ບົດບາດຜູ້ຍິງ
- ຖ້າພັກດັນໃຫ້ນໍ້າໃຊ້ແຜນການນໍາໃຊ້ດິນທີ່ແຕກຕ່າງຫຼາຍເກີນໄປຈາກ ພາບປະຈຸບັນ ອາດຈະເປັນປົມດ້ອຍແກ່ຊາວບ້ານຜູ້ທຸກຈົນ ສໍາລັບຜູ້ ທີ່ຍຶດຕິດ ກັບການຖາງປ່າເຮັດໄຮ່ ທີ່ຖືອາຊີບເປັນຫຼັກ

ຜົນໄດ້ຮັບ ໂຄງການ: ທາງດ້ານສິ່ງແວດລ້ອມ

- + ແຜນຈັດສັນຄຸ້ມຄອງປ່າໄມ້ປ່ອງ ຈະຊ່ວຍຫຼີກລ້ຽງ ການຊຸດຄົ້ນປ່າໄມ້ປ່ອງຫຼາຍເກີນຂໍ້ຈຳກັດທີ່ກຳນົດໃຫ້
- + ໂຄງການປົກປ້ອງສິ່ງແວດລ້ອມຢ່າງເປັນທາງການໄດ້ດີສົມຄວນໃນພື້ນທີ່ອາດໄປແຕະຕ້ອງ (ເຂດອ່າງໂຕ່ງ, ອື່ນໆ.)
- ຖ້າຫາກພັກດັນໃນການຈຳກັດພື້ນທີ່ການເຮັດ 'ໄຮ່' ຈົນເກີນໄປ ມັນຈະໄປເພີ່ມຄວາມກົດດັນໃຫ້ແກ່ສິ່ງແວດລ້ອມດ້ານອື່ນ
- ຊາວບ້ານ ເຊື່ອວ່າ ການເກັບກູ້ໜໍ່ໄມ້ຫຼຸດລົງ ຍ້ອນວ່າ ໄປຫຼຸດຜ່ອນກົດຈະກຳການເຮັດ 'ໄຮ່'

ຄວາມຍືນຍົງ ບ່ອນໃດ?

- ຊາວບ້ານ ມີຄວາມຈຳເປັນໃນການຄຳປະກັນຊີວິດຄວາມເປັນຢູ່ ຕາມແບບແຜນ ຈັດສັນຄຸ້ມຄອງປ່າໄມ້ແບບຍືນຍົງ



ຜົນໄດ້ຮັບ ໂຄງການ: ທາງດ້ານເສດຖະກິດ

- + ຫັດຖະກຳຈັກສານ: ກິດຈະກຳຈະແຈ້ງຕໍ່ກັບການປັບປຸງຊີວິດຄວາມເປັນຢູ່ໃນແງ່ດີພໍສົມຄວນ
(ເວລາກ່ອນໜ້ານີ້ - ເວລາບໍ່ເຄີຍຖືກໃຊ້ = ລາຍຮັບໃໝ່)
- + ໄມ້ໜານ: ການເປີດກວ້າງຕະຫຼາດ, ເພີ່ມພາວະການແຂ່ງຂັນທຸລະກິດເກັບຊື້, ຍົກລາຄາ ແລະ ເພີ່ມກຳລັງການຊື້, ໝາຍຄວາມວ່າ ເປີດກາລະໂອກາດໃບໜ້າໃໝ່ໃນການສ້າງລາຍຮັບ
- + ການປຸງແຕ່ງແປຮູບ & ຊື້ຂາຍໜໍ່ໄມ້ ເປັນໄປໄດ້ທີ່ຈະປັບປຸງ ແລະ ສ້າງກະແສລາຍຮັບຢ່າງຍືນຍົງ
- ຖ້າຫາກກິດດັນໃຫ້ເປັນໄປຕາມແຜນການນຳໃຊ້ດິນຈົນເກີນໄປ ຈະເປັນອຸປະສັກໃນແບບແຜນການດຳລົງຊີວິດຊາວບ້ານ

ການຈົດກ່າຍບັນທຶກລາຍຮັບ

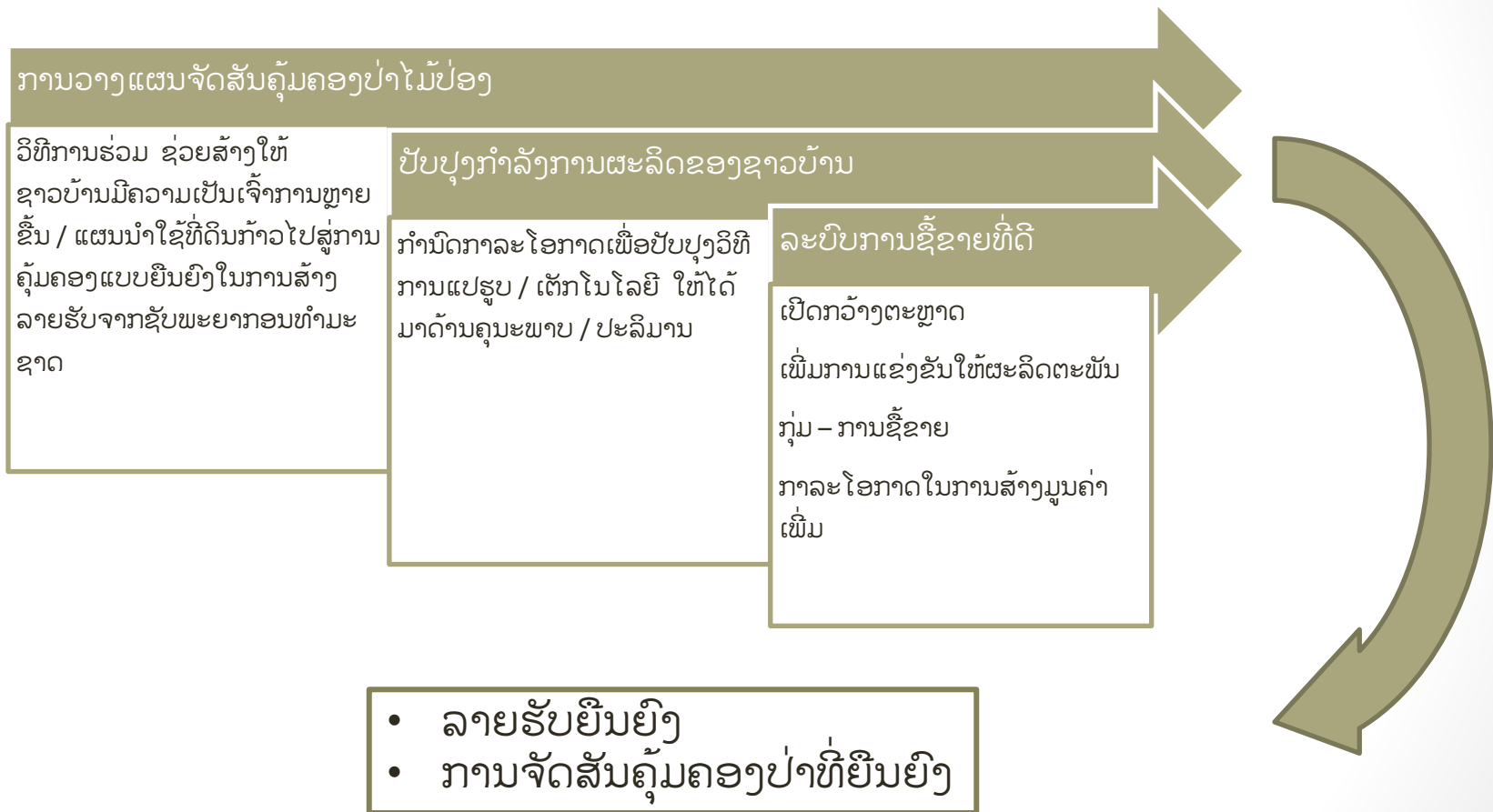
- ປະຈຸບັນ, ຊາວບ້ານ
ສາມາດຂາຍໄມ້ນ່ານໃນ
ລາຄາທີ່ສູງ ຍ້ອນວ່າ ມີ
ການແຂ່ງຂັນເພີ່ມຂຶ້ນສູງ
ເນື່ອງຈາກ ການຫຼຸດຜ່ອນ
ໃນການກຳນົດເຂດເກັບຊື້
ຜູກຂາດພຽງພໍຄ້າຜູ້ດຽວ
- ຊາວບ້ານມີ ແຜນຈັດສັນ
ຄຸ້ມຄອງປ່າໄມ້ປ່ອງແບບ
ຍືນຍົງ, ຊ່ວຍຄວບຄຸມ
ການບໍລິຫານ
ຊັບພະຍາກອນ ແບບ
ເອກະລາດ ໂດຍບໍ່ຂຶ້ນ
ກັບພໍ່ຄ້າ

1.	1.8	68 X 200 =	376.000 ກ.
2.	4.1	53 X 250 =	1038.000 ກ.
3.	2.3	57 X 220 =	518.000 ກ.
4.	5.7	04 X 220 =	1255.000 ກ.
5.	1.0	53 X 220 =	232.000 ກ.
6.	1.3	64 X 220 =	288.000 ກ.
7.	1.0	56 X 220 =	232.000 ກ.
8.	1.3	39 X 220 =	288.000 ກ.
9.	1.0	6 X 220 =	233.000 ກ.

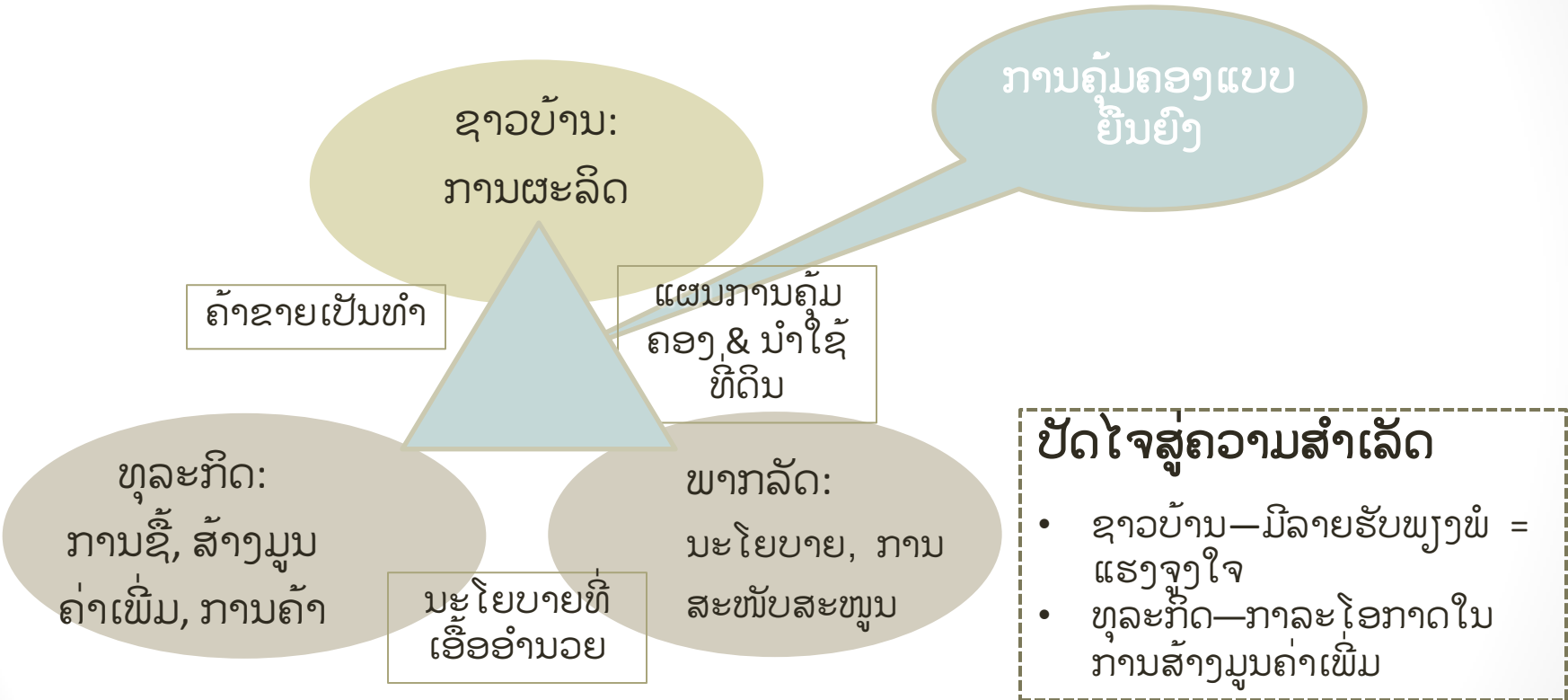
II. ບາງບົດຮຽນທີ່ຖອດຖອນໄດ້ຈາກ ການຈັດຕັ້ງປະຕິບັດໂຄງການ

- ການຈັດສັນທີ່ດິນປ່າ : ວິທີການນຳໃຊ້ ຕ່ອງໂສ້ມູນຄ່າ
- ການພັດທະນາແບບຍືນຍົງ ຕ້ອງການມີພາວະຄວາມເປັນເຈົ້າການ
ສູງຈາກບັນດາຜູ້ໄດ້ຮັບຜົນປະໂຫຍດຈາກໂຄງການ
- ຮ່ວມກັນ ແລະ ພັດທະນານະໂຍບາຍເທື່ອລະກ້າວ
- ຂະບວນການຮຽນຮູ້

ປະເດັນທີ່ສໍາຄັນ ຕໍ່ກັບ: ການຈັດສັນທີ່ດິນປ່າ – ຕ່ອງໂສ້ມູນຄ່າ



ປະເດັນທີ່ສໍາຄັນ ຕໍ່ກັບ: ພາກສ່ວນຜູ້ທີ່ໄດ້ຮັບຜົນປະໂຫຍດຈາກໂຄງການ & ການພັດທະນາແບບຍືນຍົງ



ປະເດັນທີ່ສໍາຄັນ ຕໍ່ກັບ: ວິທີການເຮັດວຽກ ຮ່ວມກັນ & ພັດທະນານະໂຍບາຍເທື່ອລະກ້າວ

- ມີການແລກປ່ຽນຖອດຖອນບົດຮຽນນໍາກັນ
 - ການຄຸ້ມຄອງຈັດສັນປ່າ : ພັດທະນາຕ່ອງໂສ້ມູນຄ່າ
 - ເປີດກວ້າງຕະຫຼາດ
 - ອີງໃສ່ປະສົບການໃນຕ່ອງໂສ້ມູນຄ່າ—ເພີ່ມຄວາມໜ້າເຊື່ອຖື
- ແກ້ໄຂເປັນລາຍບັນຫາ, ນໍາໄປຈັດຕັ້ງປະຕິບັດ, ສ້າງຄວາມສາມາດ, ແລະ ສ້າງຄວາມສໍາເລັດ ໂດຍອີງໃສ່ ເພີ່ມທະວີການຮ່ວມມືພິເສດ
- ຈົດຈໍາຂໍ້ທີ່ຄົງຄ້າງ

ປະເດັນທີ່ສໍາຄັນ ຕໍ່ກັບ: ຂະບວນການຮຽນຮູ້ຮ່ວມກັນ

- ຮ່ວມຈັດຕັ້ງປະຕິບັດກັບຊາວບ້ານ, ພາກລັດ, ແລະ ທຸລະກິດ
- ແລກປ່ຽນຂໍ້ມູນ, ແນວຄວາມຄິດ, ເຕັກໂນໂລຢີ
- ປັບປຸງເປັນປະຈຳໃຫ້ແທດເໝາະກັບສະພາບການປ່ຽນແປງ, ກາລະໂອກາດໃໝ່, ດັດປັບໃໝເຂົ້າກັບສິ່ງກົດຂວາງໃໝ່
- ໃຫ້ມີຫຼາຍຫຼາຍຄວາມຄິດ
- ນະວັດຕະກຳໃໝ່ ແລະ
- ການໃຫ້ສິດອຳນາດ



III. ຂໍສະເໜີແນະ

- ສະໜັບສະໜູນກຸ່ມຜູ້ຜະລິດ
- ພັດທະນານະໂຍບາຍ
- ການວາງແຜນຈັດສັນຄຸ້ມຄອງປ່າ
- ການເຂົ້າມາມີສ່ວນຮ່ວມຈາກຫຼາຍກຸ່ມຄົນໃນສັງຄົມ
- ການຂະຫຍາຍໂຄງການ
- ລະດັບໃນການພັດທະນາ

ຂໍສະເໜີແນະ ຕໍ່ກັບ: ກຸ່ມຜູ້ຜະລິດ

- ເນັ້ນໃສ່ ການເຮັດໜ້າທີ່ ຕໍ່ກັບພາລະບົດບາດ
- ພັດທະນາແຕ່ນ້ອຍຫາໃຫຍ່—ບໍ່ຂີດເສັ້ນຕາຍໃຫ້ຕົວເອງ
- ສືບຕໍ່ ແລະ ຂະຫຍາຍຖ່າຍທອດຄວາມຮູ້ ແລະ ປະສົບການ
ລະຫວ່າງສະມາຊິກ, ກຸ່ມ, ເມືອງ ແລະ ແຂວງ
- ຫຼີກລ້ຽງບັນຫາ (ຕົວຢ່າງ. ແນະນຳ ໜຶ່ງ-ບ້ານ, ໜຶ່ງ-ຫັດຖະກຳ)
- ນຳໃຊ້ ຮູບແບບ ການພັດທະນາຕະຫຼາດກະສິກຳ (AEDP) ເພື່ອ
ສ້າງຄວາມຕ້ອງການມາກ່ອນ
- ສ້າງບ້ານ ເປັນຫົວໜ່ວຍນຳພາໃນການເຮັດການທົດລອງສາທິດ
(ພັດທະນາເຕັກໂນໂລຢີແບບມີສ່ວນຮ່ວມ—PTD)
- ນຳໃຊ້ ບາງຫຼັກການ ວິທີການສົ່ງເສີມຢູ່ລາວ LEA ໂດຍອີງໃສ່
ພື້ນຖານຂອງກຸ່ມ, ຝຶກອົບຮົມກັບທີ່, ແລະ ຫັດສະນະສຶກສາ (ມີ
ຄວາມຈຳເປັນຫຼາຍໃນການຕິດຕາມ!)

ຂໍສະເໜີແນະ ຕໍ່ກັບ: ບົດບາດໜ້າທີ່ຂອງກຸ່ມຜູ້ຜະລິດຕໍ່ ກັບຜົນປະໂຫຍດຂອງສະມາຊິກ

- ຄຸ້ມຄອງຊັບພະຍາກອນແບບລວມສູນ ແລະ ມີການປັບປຸງ
- ແລກປ່ຽນຂໍ້ມູນ (ຕົວຢ່າງ. ຕະຫຼາດ)
- ຮຽນຮູ້ນຳກັນ
- ຖ່າຍທອດເຕັກໂນໂລຢີ
- ຊື້ຂາຍເປັນກຸ່ມ
- ປັບປຸງຄຸນະພາບຜະລິດຕະພັນ
- ເຂົ້າເຖິງປັດໄຈນຳເຂົ້າ, ຊັບພະຍາກອນ, ການເງິນ
- ປຸງແຕ່ງແປຮູບຮ່ວມກັບຢ່າງເປັນລະບົບ (ໃຊ້ອຸປະກອນຮ່ວມກັນ)
- ແລະ ມີອີກຫຼາຍ...

ຂໍສະເໜີແນະ ຕໍ່ກັບ: ນະໂຍບາຍ

- ສືບຕໍ່ວິທີການແກ້ໄຂບັນຫານະໂຍບາຍ ໂດຍເລີ່ມທີ່ປະເດັນໃດໜຶ່ງ ຂອງເວລານັ້ນໆ ບໍ່ແກ້ຫຼາຍປະເດັນພ້ອມກັນ ເຊັ່ນວ່າ: ຫຼາຍຫົວໜ່ວຍເກັບຊື້ໄມ້ນ່ານ, ໂກຕ້າ, ອື່ນໆ.
- ພັດທະນາ ເອກະສານນະໂຍບາຍສັງລວມຫຍໍ້ໆ ຮ່ວມກັບ ພາກສ່ວນທີ່ເປັນແກ່ນນຳຫຼັກ: ອາກອນສຳລັບໄມ້ປ່ອງ, ລະບຽບການ & ໂກຕ້າ ອີງໃສ່ການຄຸ້ມຄອງຂອງຊາວບ້ານ
- ເຮັດວຽກເປັນກຸ່ມ ເພື່ອກຳນົດ ແລະ ຜັນຂະຫຍາຍບົດຮຽນ ແລະ ເກັບກຽວປະສົບການຈາກທ້ອງຖິ່ນ

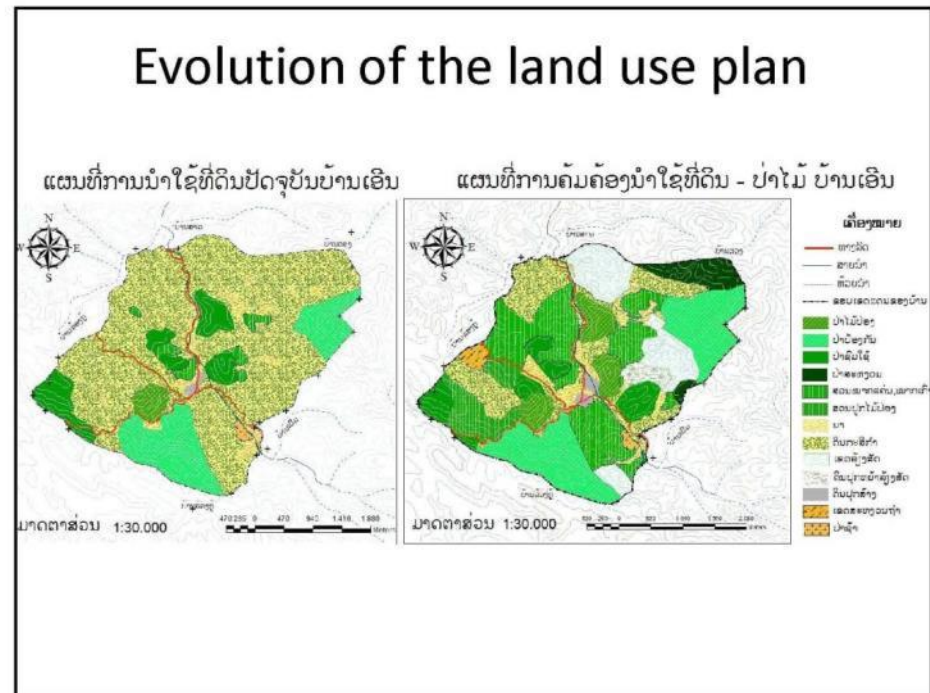
ສັງເກດການ ຕໍ່ກັບ: ການວາງແຜນນໍາ ໃຊ້ທີ່ດິນແບບມີສ່ວນຮ່ວມ



- ປະຈຸບັນ ບໍ່ທັນມີຄວາມຕ້ອງການ ທີ່ຈະຂັບເຄື່ອນເທື່ອ
- ຊາວບ້ານບໍ່ໄດ້ຮັບປະໂຫຍດເທົ່າທີ່ຄວນຈາກ ຂັ້ນຕອນດັ່ງກ່າວທີ່ມີຄວາມຈຳກັດ
- ຄວາມກະຕືລືລົ້ນຍັງຕໍ່າ: ການຈັດຕັ້ງປະຕິບັດແຜນຍັງບໍ່ອອກມາດີ.

ຂໍສະເໜີແນະ ຕໍ່ກັບ: ການວາງ
ແຜນນໍາໃຊ້ທີ່ດິນແບບມີສ່ວນຮ່ວມ

- ຊອກຫາ ຄວາມສ່ຽງໃຫ້ແກ່ ຊາວບ້ານ
 - ຊາວບ້ານຢາກເຫັນການ ປ່ຽນແປງໃນການດຳລົງຊີວິດ
 - ຈຳກັດ ປາສະຈາກທາງເລືອກ , ການດຳລົງຊີວິດພຶດເຄື່ອງ
 - ຊາວບ້ານທີ່ທຸກຈົນທີ່ສຸດແມ່ນ ມີຄວາມສ່ຽງສູງ, ສາມາດປັບ ໂຕໄດ້ຍາກກັບສະພາບການ ປ່ຽນແປງ
 - ການປັບໂຕໄດ້ໜ້ອຍ/ຟື້ນໂຕ ຍາກສຳລັບຊາວບ້ານສວນ ໃຫຍ
 - ຄວາມຄາດຫວັງສູງ ແຕ່ ຄວາມສາມາດກ້າວໄປເຖິງ ຍັງຕ່ຳ



ຂໍສະເໜີແນະ ຕໍ່ກັບ: ການວາງແຜນຈັດສັນຄຸ້ມຄອງປ່າ

- ພັດທະນາແຜນຍຸດທະສາດ
 - ເນັ້ນໃສ່ການຄຸ້ມຄອງຈັດສັນປ່າໄມ້ປ່ອງ, ໃນນັ້ນ ໃຊ້ວິທີການຮ່ວມ, ໃຫ້ທາງເລືອກໃນການປັບປຸງຊີວິດການເປັນຢູ່ຂອງຊາວບ້ານ
 - ການປັບປຸງ ຕິດແໜ້ນກັບ ການຄຸ້ມຄອງແບບຍືນຍົງ
 - ການອອກໃບຕາດິນລວມໝູ່ & ສ່ວນບຸກຄົນ
 - ສືບຕໍ່ສະໜັບສະໜູນການປັບປຸງຊີວິດການເປັນຢູ່
 - ເພີ່ມກິດຈະກຳພັດທະນາເສດຖະກິດ ຈາກທີ່ດິນ ແມ່ນຈຳເປັນທີ່ສຸດທີ່ຈະຄຳປະກັນຊາວບ້ານເຂົ້າເຖິງແຫຼ່ງຊັບພະຍາກອນ
 - ຫຼຸດຜ່ອນການ ວາງແຜນນຳໃຊ້ດິນແບບມີສ່ວນຮ່ວມເຕັມຮູບແບບ, ໃຫ້ສຸມໃສ່ການກຳນົດເຂດແດນ ແລະ ປ່າໄມ້ປ່ອງ

ຂໍສະເໜີແນະ ຕໍ່ກັບ: ການເຂົ້າມາມີ ສ່ວນຮ່ວມຈາກຫຼາຍກຸ່ມຄົນໃນສັງຄົມ

- ສຸ່ມໃສ່ ການມອບສິດອຳນາດໃຫ້ແກ່ຜູ້ຍິງ ໃນການພັດທະນາ
ບັນດາຕ່ອງໂສ້ມູນຄ່າ, ການຄຸ້ມຄອງຈັດສັນປ່າໄມ້, ແລະ ການ
ແປຮູບປຸງແຕ່ງ
- ພະຍາຍາມຫາວິທີການ
ອັນໃໝ່ຮ່ວມກັບພາກ
ລັດ ເພື່ອດຶງດູດເອົາ
ຄົນກຸ່ມນ້ອຍຢ່າງ
ໜ້ອຍ 50%
ເຂົ້າຮ່ວມກິດຈະກຳ
ໂຄງການ



ຂໍສະເໜີແນະ ຕໍ່ກັບ: ການຂະຫຍາຍ ໂຄງການໃໝ່

- ພິຈາລະນາການຂະຫຍາຍໂຄງການໃນພື້ນທີ່ໃໝ່ ອີງໃສ່
ປັດໄຈຄວາມສໍາເລັດ:

- ຫັດຖະກຳຈັກສານ, ໜັງສື/ໜັງປຸງແຕ່ງ, ໄມ້ນໍ້ານ
- ການຈັດສັນຄຸ້ມຄອງປ່າ/ໄມ້ປ່ອງ
- ພັດທະນາຕ່ອງໂສ້ມູນຄ່າ
- ການວາງແຜນນໍາໃຊ້ທີ່ດິນຍັງບໍ່ປະສົບຜົນສໍາເລັດເທື່ອ

- ພິຈາລະການການຂະຫຍາຍໂຄງການໃໝ່ຕໍ່ກັບຕ່ອງໂສ້
ມູນຄ່າໃໝ່ (ນອກຈາກໄມ້ປ່ອງ) ເຊັ່ນວ່າ:

- ວິທີການຮ່ວມໃນການຈັດສັນຄຸ້ມຄອງປ່າ, ການເຂົ້າຮ່ວມ
ຂອງຜູ້ໄດ້ຮັບຜົນປະໂຫຍດຈາກໂຄງການ, ຄຸນປະໂຫຍດ
ແລະ ການປົກປ້ອງປ່າ
- ສ້າງຊັບພະຍາກອນມະນຸດໃຫ້ມີຄວາມຮູ້ ແລະ ປະສົບ
ການ.

ພິຈາລະນາທາງເລືອກ:

- ຊາ
- ກາເຟ
- ໝາກແຄນ
- ໝາກແຫ້ງ
- ໄໝ້ມ້ອນ



ໃຫ້ຂໍ້ຄິດ: ລະດັບໃນການພັດທະນາ

- ຂະໜາດ ໃຫຍ່ # ນ້ອຍ
- ຈຳເປັນ ແລະ ໂອກາດ ທີ່ແຕກຕ່າງ
- ທຸລະກິດຂະໜາດນ້ອຍ ຕ້ອງການເຂົ້າເຖິງແຫຼ່ງທຶນ



ປະກອບຄໍາເຫັນຕອນທ້າຍ

- ‘ການຈັດສັນທີ່ດິນປ່າ ຕໍ່ກັບ: ຮູບແບບຕ່ອງໂສ້ມູນຄ່າ’ & ‘ພາກສ່ວນຜູ້ໄດ້ຮັບຜົນປະໂຫຍດຈາກໂຄງການ ທີ່ເນັ້ນໃສ່ຄວາມຍືນຍົງໃນການພັດທະນາ’ ສອງຮູບແບບນີ້ ສ້າງໃຫ້ມີ ຜົນຕອບແທນທີ່ໜ້າພໍໃຈ ໃຫ້ແກ່ຊາວບ້ານ
- ຂະບວນການຮຽນຮ້ວມກັນ ໃຫ້ຜົນຕອບຮັບທີ່ດີກວ່າ ຕໍ່ກັບການປັບປຸງຮູບແບບ, ເຕັກໂນໂລຢີ, ແລະ ກາລະໂອກາດໃນການສ້າງມູນຄ່າເພີ່ມ
- ກຸ່ມຄົນຜູ້ນ້ອຍໄດ້ຮັບການປັບປຸງ ຈະກະຈາຍຜົນໄດ້ຮັບຂອງໂຄງການຢ່າງກວ້າງຂວາງ
- ຂໍ້ຄວນລະວັງ, ຈັດຕັ້ງປະຕິບັດແບບມີເປົ້າໝາຍໃນການວາງແຜນຄຸ້ມຄອງຈັດສັນນໍ້າໃຊ້ດິນ ອາດຈະຫຼຸດຜ່ອນຄວາມສ່ຽງ ແລະ ສ້າງຄວາມເປັນເຈົ້າການກັບຊາວບ້ານ
- ສະໜັບສະໜູນ ເອົາຊາວບ້ານມາມີສ່ວນຮ່ວມໃນກິດຈະກຳ, ຈະສ້າງປະສົບການ, ຄວາມສົນໃຈ, ແລະ ເປີດໂອກາດ ເພື່ອພັດທະນາກຸ່ມແບບຕໍ່ເນື່ອງ
- ສືບຕໍ່ຮ່ວມມືຢ່າງສະນິດແໜ້ນ ລະຫວ່າງ ຜູ້ໄດ້ຮັບຜົນປະໂຫຍດໂຄງການ ຈະເປັນປະໂຫຍດທີ່ດີໃຫ້ແກ່ຊາວບ້ານ.



ខំខងបទ

Mid-Term Evaluation 'Support to the Implementation of the Houaphanh Provincial Bamboo Sector Development Strategy' (Bamboo Project)

Preliminary Briefing

GRET
SNV

European
Union
AFD
Foundation
Ensemble

Michael Jones
Phetsoulaphonh N. Choulatida

Sam Neua, Houaphanh province, Lao PDR
16 July 2013



Consultancy Objectives & Questions of Inquiry

- I. Progress to Date
 - A. Against the logical framework
 - B. Social, Environmental, and Economic Impact
- II. Capture key lessons learned / Relevance of approaches
- III. Prepare recommendations

Methodology

- Document Review
- Consultations
 - Proponents
 - Key partners (government officials)
 - Key stakeholders (private sector & villagers)
- Debriefing
- Presentation to the Bamboo Task Force
- Final Report

I.A) Progress

- Reports compared to indicators
- Observations from the field
- Results of dialog with partners

Progress—Indicators

Expected Result 1: (Land tenure, market-oriented forest management)

1.1) District regulation on forest management approved by province and implemented at village level	<ul style="list-style-type: none"> • PLUP and Combined Method approved • Hok dried bamboo shoot commercial harvest approved • National policy brief on bamboo and rattan
1.2) 60 village LUP/BDP	<ul style="list-style-type: none"> • 5 villages with PLUP • (PLUP very time consuming) • 4 villages with CM/Bamboo mgt. plans
1.3) Allocation of forest land to villages for forest management	<ul style="list-style-type: none"> • 19 villages • 3 districts • 2,355 hectares
1.4) Value chains are well channeled with trade procedures and resource allocation	<ul style="list-style-type: none"> • Handicraft & Furniture: 29 villages, 490 HH, 900,000 Kip / HH • Fresh Bamboo: 10 villages, 390 HH, 600,000 kip / HH • Dried Bamboo: 9 villages, 460 HH, 1,100,000 kip / HH • Stick factory: 7 villages, 247 HH, 2,000,000 kip / HH • Paper pulp factory: 2 villages, 71 HH, 400,000 kip / HH (shut)

Expected Result 2: (Producer groups, managing forest sustainably, handcraft, processing, etc.)

2.1) 2,400 HH are members of bamboo producer groups	<ul style="list-style-type: none"> 1,400 HH members: <ul style="list-style-type: none"> 474 HH BB handcraft 561 HH members BB shoots 147 HH BB sticks 185 HH BB pulp suppliers 564 HH members plantations
2.2) 60 Villages	<ul style="list-style-type: none"> 56 villages
2.3) 120 Farmer leaders active	<ul style="list-style-type: none"> 150 Leaders
2.4) 30 farmer promoters provide services	<ul style="list-style-type: none"> 46 Service providers <ul style="list-style-type: none"> 9 nurseries 10 village BB technicians (VBT)—plantations 25 village volunteers (VV)—E&D plots 9 Village service providers—handcraft/furniture
2.5) 30 Forest management plans run by farmers and agreed by DAFO	<ul style="list-style-type: none"> 11 villages 1,369 hectares
2.6) 500 Hectares of plantations	<ul style="list-style-type: none"> 265 hectares allocated and planted Equivalent to 102 hectares
2.7) 30 producer groups	<ul style="list-style-type: none"> 49 groups <ul style="list-style-type: none"> 31 Bamboo Handcraft / furniture Producers Groups - BHPG 10 Bamboo Shoot Harvesting and Commercialization Groups - BSHCG 3 Bamboo Supply Groups / VBC for stick factory 6 Bamboo Supply Groups / VBC for paper pulp factory
2.8) 5 semi-industrial, pre-processing workshops	<ul style="list-style-type: none"> Initiated 3 village-based noh-hok driers

Expected Result 3: (Provincial bamboo strategy implementation)

3.1) 6 multi-actors events organized (seminars, outlook days...) by the task force	<ul style="list-style-type: none">• 1 LUP coordination provincial workshop organized• 5 Bamboo value chain workshops organized (for each value chains)
3.2) PAFO, DPI and DoIC action plans are decided and implemented in coordination with others BB stakeholders by year 2	<ul style="list-style-type: none">• Quarterly District meetings for reporting and planning, with DAFO, DIC, DPI, DONRE• Annual action plan has been base on multistakeholders value chains workshops
3.3) A 5-years multi-stakeholder provincial strategy developed by state actors, producer groups and private actors by year 4 and means secured	<ul style="list-style-type: none">• Done 2011-2015• To be done 2016-2020 (year 4)
3.4) 2 studies implemented by Lao scientists	<ul style="list-style-type: none">• 1 study on going on FM techniques (E&D plots) with FRC/NAFRI• 1 study carried out FM modalities with FRC/NAFRI
3.5) Registration of status & by-law for the provincial Bamboo sector association	<ul style="list-style-type: none">• Discussion started with concerned departments

Progress R1

Observations: Forest Management



- Forest management—Bamboo—is creating opportunities for win-win: environmental protection and livelihoods improvement
- Providing incentive for good land management by villagers.

Progress—R2: Producer Groups: Forest Management, Plantations, Extension, Handicraft and Pre-Processing

- Linking production and forest management created incentive for villager-led sustainable management
- Groups and members act proactively to manage their resource
- Not a problem if bamboo plantations likely not to meet target, because farmers are managing natural forests
- ‘Pre-processing’ workshops are being developed by the villagers

Progress R2: Livelihoods

Creating multiple options
through participatory learning!



Progress R3—Strategy Implementation

- Have developed elements of several lessons for strategy and policy (productivity-base rather than constraints, linking resource management with value-chain development, open markets)
- Stakeholder events, formal and informal, are building strong links among the actors
- Lao technicians (NAFRI) helped design scientific experiment plots
(maybe not sufficient villager involvement in design process, can improve)

I.B) Impact

- Social
- Environmental
- Economic

Impact: Social

- + Villagers empowered to self-regulate use of their resources, builds social capital
- + Where boundaries clarified, reduces likelihood of conflict
- Boundary conflicts remain
- Less effective focus on working with ethnic minority groups, and women's role
- If aggressively pursued, LUPs could disadvantage poor farmers who rely on 'Hai'

Impact: Environmental

- + Bamboo management plans will help avoid over-exploitation
- + Formalized protection of sensitive environments (watersheds, etc.)
- If aggressively enforced, the limits on 'Hai' area likely to stress other environments
- Villagers reported reduced bamboo shoot production due to reduced 'Hai' activities

Sustainability?

- Farmers need secure livelihoods along with sustainable forest management plans



Impact: Economic

- + Handicrafts: unambiguously positive new livelihoods activity (previously-unused time = new income)
- + Slats: opening of markets, increased competition of traders, improved price and increased demand, meaning a new income-earning opportunity
- + Processing & selling shoots possible improved, sustainable income stream
- If overly aggressive in enforcement, LUP can constrain livelihoods

Tracking Income

- Farmers can now sell slats at a higher price because of increased competition that arose with reduced restrictions on traders
- They have a sustainable forest management plan, helping ensure sustainability independent of market controls.

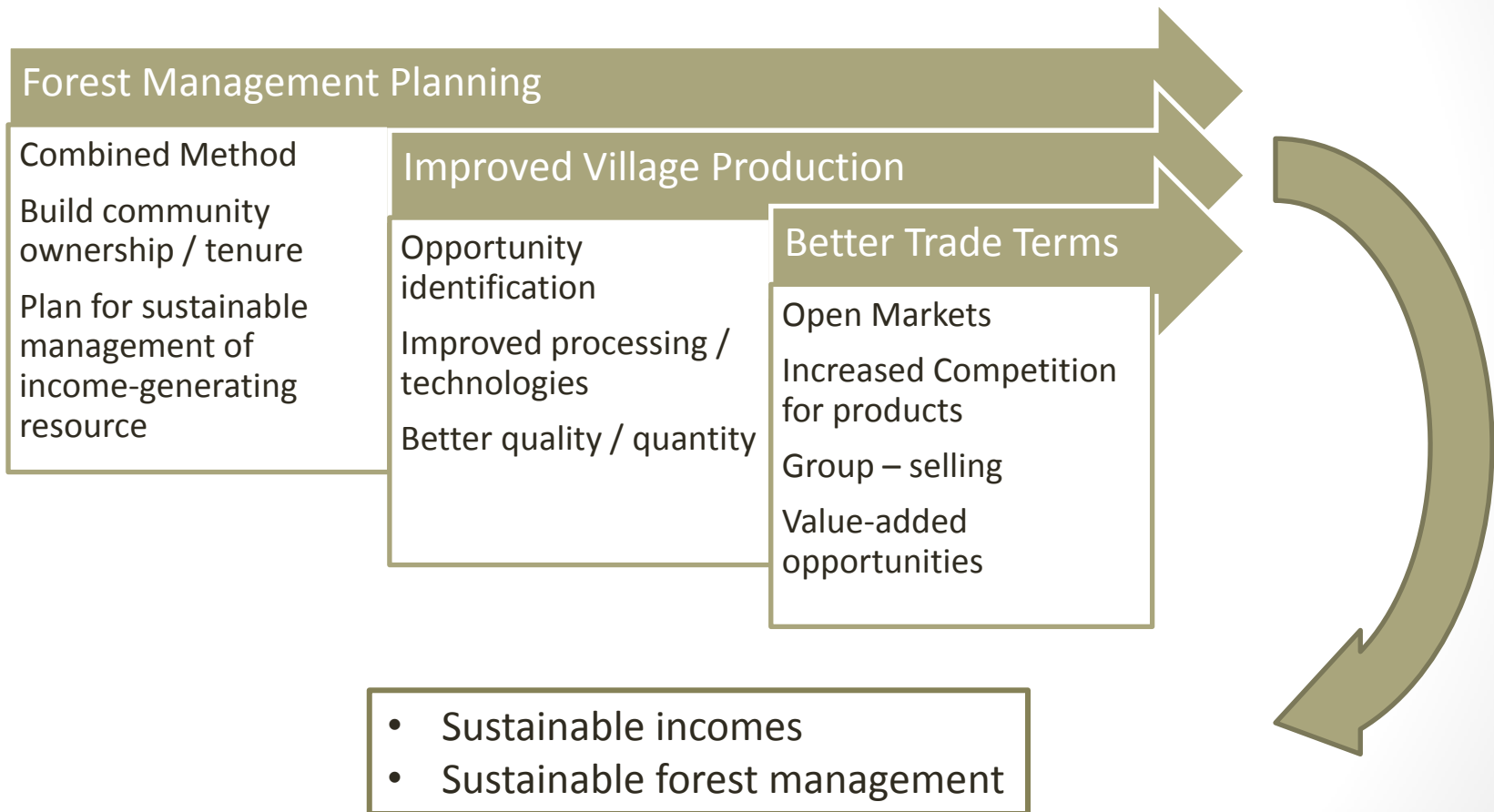
1.	1.8 68 X 200 =	376,000 KSh
2.	4.1 53 X 250 =	1038,000 KSh
3.	2.3 57 X 220 =	518,000 KSh
4.	5.7 07 X 220 =	1255,000 KSh
5.	1.0 53 X 220 =	232,000 KSh
6.	1.2 64 X 220 =	260,000 KSh
7.	1.0 56 X 220 =	232,000 KSh
8.	1.2 30 X 220 =	282,000 KSh
9.	1.0 6 X 220 =	233,000 KSh

II. Lessons Learned / Relevance

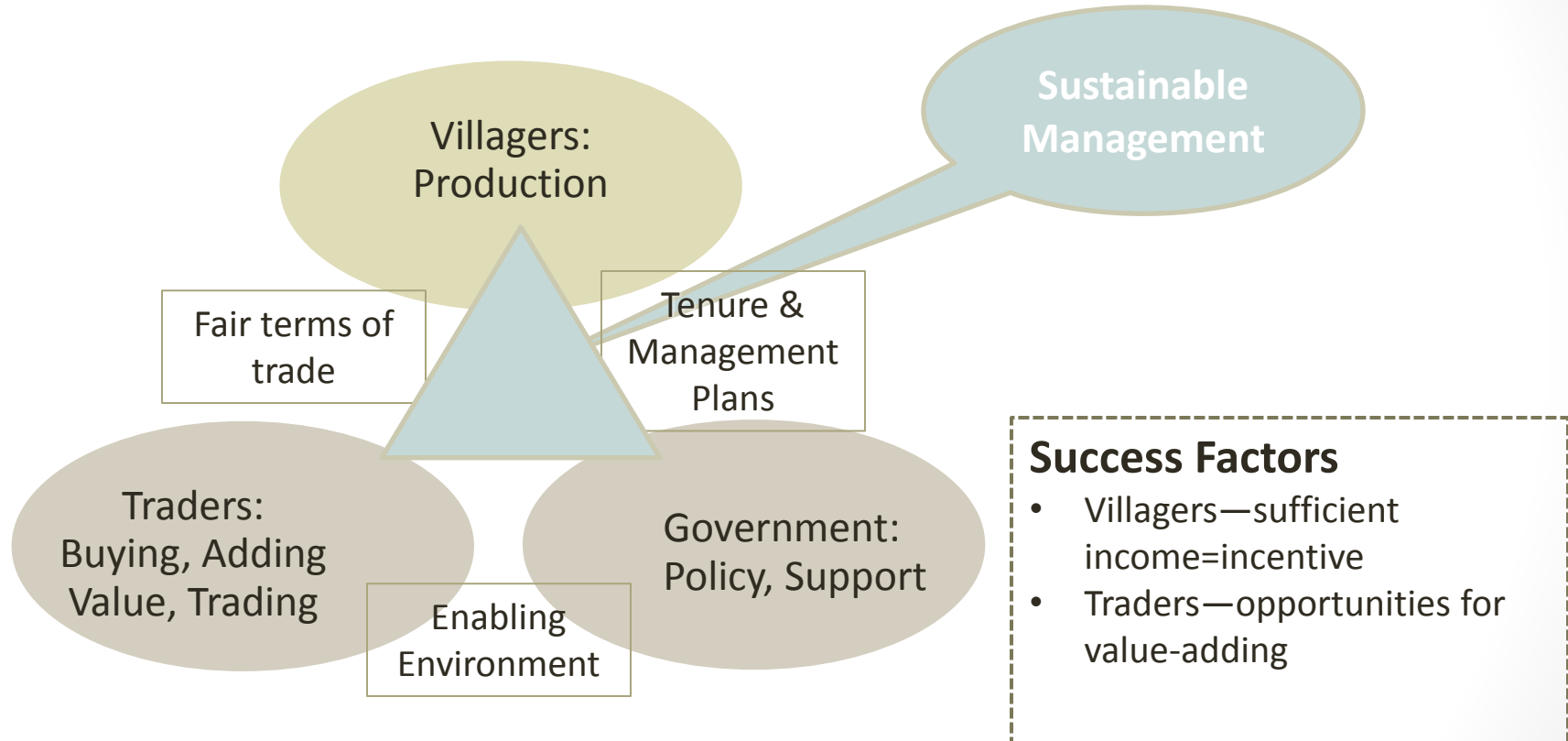
- Territorial : Value-chain approach
- Multi-Stakeholder engagement in sustainable development
- Joint, incremental policy development
- Learning process

Relevance:

Territorial – Value Chain



Relevance: Multi-Stakeholder & Sustainable Development



Relevance: Joint & Incremental Policy Approach

- Promising lessons learned to share
 - Forest management : value chain development
 - Open markets
 - Based on experience in the value chain—credibility
- Addressing issue-by-issue, practical, builds capacity, and generates success as base for additional cooperation
- Remains to be realized.

Relevance:

Participatory Learning Process

- In partnership with villagers, government officials, traders
- Exchanging information, ideas, technologies
- Constantly improving to match changing conditions, new opportunities, adjust to new threats
- Leverages many ideas
- Innovative and Empowering



III. Recommendations

- Producer group support
- Policy development
- Forest management planning
- Inclusiveness
- Expansion
- Scale

Recommendations:

Producer Groups

- Emphasize Function over form
- Gradual development—don't push a deadline
- Continue and expand to facilitate idea and experience exchange among members, groups, districts, provinces
- Avoid constraints
(e.g. suggested one-village, one-handicraft)
- Apply elements of the Agro-Enterprise Development Approach (AEDP) to generate demand first
- Generate village-led experimentation (Participatory Technology Development—PTD)
- Apply some of the principles of LEA for group-based, hands-on, and iterative training (needs lots of follow-up!)

Recommendations: Producer Group Functions for Member Benefit

- Cooperative resource management and improvement
- Information exchange (e.g. market)
- Joint learning
- Technology exchange
- Joint selling
- Product quality improvement
- Access to inputs, resources, finance
- Coordinated processing (equipment sharing)
- Many more...

Recommendations: Policy

- Continue approach to address policy one issue at a time: multiple slat traders, quotas, etc.
- Develop briefing papers in partnership with key actors: tax implications for bamboo sector, regulation & quota vs. village-based management
- Flexible working group to identify and expand lessons and capture field experience

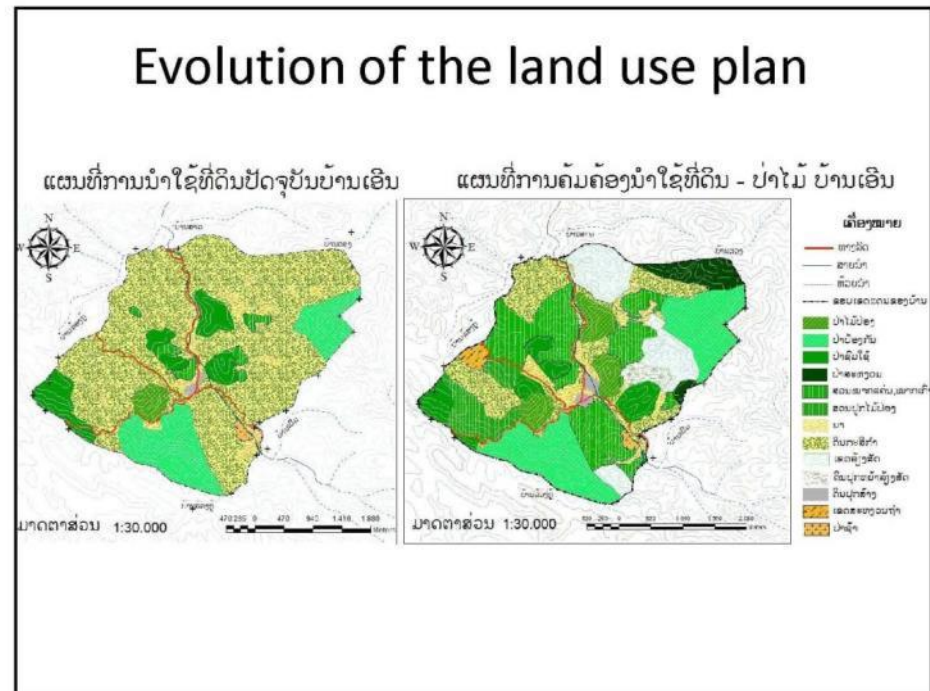
Observations: PLUP



- Currently not demand-driven
- Villagers are not gaining from a process that emphasizes limits
- Low enthusiasm: poor implementation of plans.

Recommendations: PLUP

- Explore the risks to farmers
 - Major livelihood changes are required
 - Limits without alternatives: decrease livelihoods
 - Poorest farmers are most vulnerable, least able to change
- Decrease adaptability/resilience for all farmers
- Expectations raised without capacity to deliver



Recommendations:

Forest Management Planning

- Promising strategies
 - The focus on bamboo management, within the combined method, offers an improvement in livelihoods
 - Improvement tied to sustainable management
 - Community & individual land titles
 - With continued support for livelihood development
 - Increased economic activity generated from lands is the most important security for farmer access to their resources
 - Downplay full PLUP, focus on boundaries and bamboo forest

Recommendations: Inclusiveness

- Focus on Women's empowerment in the value chains, forest management, and processing
- Try new approaches and involve government partners in working with at least 50% ethnic minority communities.



Considerations: Expansion

- Only consider expansion in new places based on successful aspects:
 - Handicrafts, fresh/processed bamboo shoots, slats
 - Forest/bamboo management
 - Value chain development
 - PLUP is not yet a success
- Only consider expansion to new (non-bamboo) value chains that:
 - Combine forest management, stakeholder participation, value and protection of the forest
 - Build on experienced human resources.

Consider:

- Tea
- Coffee
- Mak Khaen
- Cardamom
- Silk



Considerations: Scale

- Large vs. Small
- Needs and Opportunities are different
- Small traders need access to capital.



Final Comments

- ‘Territorial : Value-chain’ & ‘Multi-stakeholders for Sustainability’ approaches generating good returns for villagers
- Joint learning promises even better returns with improved approaches, technologies, and value-added opportunities
- Improved inclusiveness will distribute benefit more broadly
- Careful, targeted implementation of forest management planning may reduce risks and build ownership with villagers
- Supporting joint villager activities, will build the experience, interest, and opportunity for continued group development
- Continued smooth cooperation among all stakeholders is likely to continue producing good benefits for villagers.



Thank you