

ຂໍ້ສໍາຄັນ

ເຈົ້າຂອງໂຄງການຕ້ອງທົດແທນຄ່າເສຍຫາຍຕໍ່ຜູ້ທີ່ໄດ້ຮັບຜົນກະທົບຈາກໂຄງການຍ້ອນການສູນເສຍສິດນໍາໃຊ້ທີ່ດິນ ຫຼື ການສູນເສຍຊັບສິນ ສິ່ງກໍ່ສ້າງ, ຜົນລະບູກ, ຕົ້ນໄມ້ ແລະ ຊັບສິນຄົງທີ່ອື່ນໆທີ່ຖືກເສຍຫາຍທັງໝົດ ຫຼື ສ່ວນໃດໜຶ່ງໃນມູນຄ່າປ່ຽນແທນ”

(ດໍາລັດນາຍຍົກລັດທະມູນທີ 192/ນຍ, ມາດຕາ6, ຂໍ້1)

ປະຊາຊົນຜູ້ທີ່ໄດ້ຮັບຜົນກະທົບຈາກໂຄງການຕ້ອງໄດ້ຮັບການທົດແທນຄ່າເສຍຫາຍຢ່າງເຕັມສ່ວນ, ກ່ອນໄດ້ຮັບການຍົກຍ້າຍຈັດສັນ ແລະ ມີມາດຕະການ ຫຼື ວາງແຜນພື້ນຜູຊີວິດການເປັນຢູ່ກ່ອນການເລີ່ມຕົ້ນກໍ່ສ້າງໂຄງການ.

(ດໍາລັດນາຍຍົກລັດທະມູນທີ 192/ນຍ, ມາດຕາ6, ຂໍ້10,192)

“ການປະເມີນຜົນກະທົບຄ່າເສຍຫາຍຂອງຕົ້ນໄມ້ກິນໝາກແມ່ນເອົາມູນຄ່າຂອງຜົນຜະລິດແຕ່ລະປີຄຸນໃຫ້ຈຳນວນປີທີ່ຕົ້ນໄມ້ຍັງສືບຕໍ່ສາມາດໃຫ້ຜົນຜະລິດໄດ້, ສຳລັບຕົ້ນໄມ້ທີ່ເປັນສິນຄ້າ, ເຈົ້າຂອງໂຄງການຕ້ອງໄດ້ປູກແທນຄືນໃນເຂດທີ່ມີຄວາມເໝາະສົມ ແລະ ຕອບສະໜອງທົດແທນຄ່າເສຍຫາຍເພີ່ມເຕີມເພື່ອໃຊ້ຈ່າຍເຂົ້າໃນວຽກກຳເບີຍໄມ້ ແລະ ການປົວລະບັດຮັກສາ”

(ຂໍ້ກຳນົດ-ວ່າດ້ວຍການຈັດຕັ້ງ 2432, ມາດຕາ 22 ຂໍ້6)

“ຜູ້ທີ່ໄດ້ຮັບຜົນກະທົບຈາກການສູນເສຍດິນ ແລະ ລາຍຮັບຊົ່ວຄາວຈາກວຽກຂອງໂຄງການກໍ່ມີສິດໄດ້ຮັບຄ່າທົດແທນຈາກການສູນເສຍລາຍຮັບຕະຫຼອດໄລຍະໄດ້ຮັບຜົນກະທົບນັ້ນ”

(ຂໍ້ກຳນົດ-ວ່າດ້ວຍການຈັດຕັ້ງ 2432 ມາດຕາ 21 ຂໍ້3)



ເອກະສານອ້າງອີງ

ດໍາລັດເລກທີ192/ນຍ, ວັນທີ7/7/2005 ວ່າດ້ວຍການທົດແທນຄ່າເສຍຫາຍ ແລະ ການຍົກຍ້າຍຈັດສັນປະຊາຊົນຈາກໂຄງການພັດທະນາຂໍ້ກຳນົດ.

ຂໍ້ກຳນົດວ່າດ້ວຍການຈັດຕັ້ງປະຕິບັດດໍາລັດວ່າດ້ວຍການທົດແທນຄ່າເສຍຫາຍ ແລະ ການຍົກຍ້າຍຈັດສັນປະຊາຊົນຈາກໂຄງການພັດທະນາ. ຂໍ້ກຳນົດເລກທີ 2432/ອວຕສ-ສນຍ, ວັນທີ11/11/2005.

ບົດແນະນຳ ເລກທີ 707/ກຊສ, ວັນທີ 05 ກຸມພາ 2013.

ບົດແນະນຳວ່າດ້ວຍການມີສ່ວນຮ່ວມ ຂອງປວງມວນຊົນໃນຂະບວນການປະເມີນຜົນກະທົບຕໍ່ສິ່ງແວດລ້ອມຂອງໂຄງການລົງທຶນ.

ບົດແນະນຳດ້ານວິຊາການວ່າດ້ວຍການທົດແທນຄ່າເສຍຫາຍ ແລະ ການຍົກຍ້າຍຈັດສັນປະຊາຊົນຈາກໂຄງການພັດທະນາ.

ຂໍ້ມູນເພີ່ມເຕີມ

www.villagefocus.org
Communications@villagfocus.org
Vientiane, Lao PDR
Tel: +856 21 350 740, 21 315 519
Fax: +856 21 315 841



ການຊົດເຊີຍ



ຂໍ້​ມູນ​ຂ່າວ​ສານ

ຊາວບ້ານ ແລະ ພາກສ່ວນທີ່ກ່ຽວຂ້ອງມີສິດທີ່ຈະໄດ້ຮັບຂໍ້ມູນຂ່າວສານ ຫຍັງຈາກໂຄງການ?

- ຈຸດປະສົງ ແລະ ແຜນຂອງໂຄງການ
- ມູນຄ່າອັດຕາການຊົດເຊີຍ 1) ຈະຈ່າຍເທົ່າໃດສຳລັບລາຄາຕົ້ນໂມ້, 2) ພືດລົ້ມລູກ, 3) ນາ, 4) ດິນອື່ນໆ ທີ່ໄດ້ຮັບການປັບປຸງແລ້ວ 5) ຊັບສິນອື່ນໆ.
- ໄລຍະເວລາຂອງການຊົດເຊີຍ ເມື່ອໃດໂຄງການຈະຈ່າຍຄ່າຊົດເຊີຍໃຫ້ຊາວບ້ານ?
- ມີໃດເປັນມື້ສຸດທ້າຍ ທີ່ເຂົາສາມາດແຈ້ງລົງທະບຽນຊັບສິນຂອງເຂົາເຈົ້າ?
- ຮູບແບບຂອງການຊົດເຊີຍ ໂຄງການຈະຊົດເຊີຍແນວໃດ (ເປັນເງິນສົດ, ແຊັກ, ໂອນເຂົ້າບັນຊີທະນາຄານ ແລະ ອື່ນໆ)
- ລາຍຊື່ຂໍ້ມູນຂອງຜູ້ທີ່ຖືກຜົນກະທົບ ແລະ ມູນຄ່າຂອງການຊົດເຊີຍທັງໝົດ

ຮູບແບບຂອງການເຜີຍແຜ່ຂໍ້ມູນຂ່າວສານໂດຍຜ່ານຊຸດທາງຕັ້ງຕໍ່ໄປນີ້

- ກອງປະຊຸມບ້ານຕ່າງໆ
- ກະດານຂາວ,
- ວິທະຍຸ, ໂທລະພາບ
- ເຊິ່ງເປັນວິທີການທີ່ຊາວບ້ານສາມາດເຂົ້າໃຈໄດ້

(ຂໍ້ກຳນົດ-ວ່າດ້ວຍການຈັດຕັ້ງ 2432, ມາດຕາ16, ມາດຕາ26, ມາດຕາ29)

ເຈົ້າຂອງໂຄງການຕ້ອງໄດ້ໂຄສະນາເຜີຍແຜ່ຂໍ້ມູນຂ່າວສານກ່ຽວກັບຮູບແບບການເວນຄືນກ່ຽວກັບທີ່ດິນ ແລະ ການທົດແທນຄ່າເສຍຫາຍໂດຍຜ່ານສົ່ງມວນຊົນເຊັ່ນ: ຫ້າງສີພິມ, ວິທະຍຸ, ໂທລະພາບ, ການຈັດກອງປະຊຸມກັບປະຊາຊົນ

(ດຳລັດນາຍົກລັດທະມຸນຕີ, 192/ນຍ, ມາດຕາ12, ຂໍ້2)



ຂະບວນການ

ຈະມີວິທີການຄິດໄລ່ ແລະ ວິທີການຈ່າຍຊົດເຊີຍແນວໃດ?

ສ້າງຕັ້ງຄະນະກຳມະການຊຶ່ງມີຕົວແທນຈາກພາກສ່ວນທີ່ກ່ຽວຂ້ອງເພື່ອຕີລາຄາຄວາມເສຍຫາຍ ຂອງປະຊາຊົນຜູ້ທີ່ໄດ້ຮັບຜົນກະທົບຈາກໂຄງການ

(ດຳລັດນາຍົກລັດທະມຸນຕີ 192/ນຍ, ມາດຕາ6, ຂໍ້9. ກົດໝາຍທີ່ດິນ, ມາດຕາ72)

ຜູ້ທີ່ໄດ້ຮັບຜົນກະທົບຕ້ອງການໄປຢູ່ສະຖານທີ່ໃໝ່ທີ່ທາງໂຄງການກຳນົດໃຫ້ເຈົ້າຂອງໂຄງການຕ້ອງໄດ້ທົດແທນຢ່າງເຕັມສ່ວນໃນມູນຄ່າປ່ຽນແທນເປັນເງິນສົດຕໍ່ຊັບສິນທີ່ເສຍຫາຍນັ້ນບວກກັບເງິນອຸດໜູນເພີ່ມເຕີມສຳລັບການຂົນສົ່ງ ແລະ ການຕັ້ງຖິ່ນຖານໃໝ່ຢູ່ສະຖານທີ່ໆເຂົາເຈົ້າເລືອກໄປເອງ

(ຂໍ້ກຳນົດ-ວ່າດ້ວຍການຈັດຕັ້ງ 2432, ມາດຕາ22, ຂໍ້8)

ການຈ່າຍເງິນແມ່ນຈະເຮັດແບບເປີດເສີຍໃນສະຖານທີ່ສາທາລະນະຕາມວັນເວລາທີ່ໄດ້ກຳນົດໄວ້ວຽກຈ່າຍຄ່າທົດແທນນີ້ແມ່ນຍັງມີອຳນາດການປົກຄອງ ແລະ ຕາງໜ້າຜູ້ທີ່ຖືກຜົນກະທົບ, ອົງການຈັດຕັ້ງມະຫາຊົນ ແລະ ອົງການຈັດຕັ້ງອື່ນໆ. ທີ່ກ່ຽວຂ້ອງເປັນສັກຂີພິຍານ.



ການມີສ່ວນຮ່ວມ

ຊາວບ້ານມີໂອກາດອັນໃດແດ່ໃນການວາງແຜນ ແລະ ຕັດສິນໃຈໃນມູນຄ່າການຊົດເຊີຍ?

- ການຕັດສິນໃຈມູນຄ່າຊັບສິນ
- ວັດແທກຄິດໄລ່ຈຳນວນຂອງຊັບສິນຕໍ່ຄົວເຮືອນ
- ໄດ້ປະກອບຄຳຄິດເຫັນໃສ່ແຜນການສຸດທ້າຍຂອງການຊົດເຊີຍ
- ຕິດຕາມການຈັດຕັ້ງປະຕິບັດແຜນການຊົດເຊີຍ

ເຈົ້າຂອງໂຄງການຕ້ອງຮັບປະກັນໃຫ້ ປະຊາຊົນຜູ້ທີ່ໄດ້ຮັບຜົນກະທົບຈາກໂຄງການມີສ່ວນຮ່ວມໃນການຄິດໄລ່ປະເມີນລາຄາຕໍ່ກັບການຊົດເຊີຍ.

(ດຳລັດນາຍົກລັດທະມຸນຕີ 192/ນຍ, ມາດຕາ12, ຂໍ້1)

ຜູ້ທີ່ກຜົນກະທົບຕ້ອງສາມາດເຂົ້າເຖິງ ແລະ ກະກອບຄຳຄິດຄຳເຫັນໃສ່ທາງແຜນການຊົດເຊີຍສະບັບສຸດທ້າຍ ແລະ ໄດ້ເຫັນສະບັບກອບປີ

(ຂໍ້ກຳນົດ-ວ່າດ້ວຍການຈັດຕັ້ງ 2432, ມາດຕາ29, ຂໍ້8)

KEY POINTS

'Project owners shall compensate project affected people for their lost rights to use land and for their lost assets (structures, crops, trees and other fixed assets) affected in full or in part, at replacement costs.'

(PM Decree 192, Article 6, Par 1)

'Assessment of compensation for affected fruit/nut trees shall be based on average annual value of the produce multiplied by the number of remaining productive years... For standing timber trees, the Project shall re-establish a plantation at a new site, where applicable, and provide additional compensation to cover the cost of weeding and other plantation maintenance activities.'

(Implementing Regulation 2432, Article 22, Section 6)

'Prior to the commencement of project construction, APs shall be fully compensated and resettled and rehabilitation measures shall be in place, although not necessarily completed yet.'

(PM Decree 192, Article 6, Section 10)

'APs whose land or incomes are temporarily affected by Project activities are eligible for compensation for the opportunity cost of the loss for the duration of the period of impairment.'

(Implementing Regulations 2432, Article 21, Paragraph 3)



REFERENCES

Land Law. 04/National Assembly. 21 October 2003

Prime Minister Decree No. 192/PM 7 July, 2005 Decree on the Compensation and Resettlement of People Affected by Development Projects.

Regulations for Implementing Decree 192/PM on Compensation and Resettlement of People Affected by Development Projects. Prime Minister's Office Science Technology and Environment Agency (STEA) No 2432 /STEA.

Guidelines on Public Involvement in Environmental and Social Impact Assessments. Ministry of Natural Resources and Environment. Vientiane, 2013.

Technical Guidelines on Compensation and Resettlement in Development Projects. Prime Minister's Office Science Technology and Environment Agency (STEA). November 2005.

Contact us

www.villagefocus.org
Communications@villagefocus.org
Vientiane, Lao PDR
Tel: +856 21 350 740, 21 315 519
Fax: +856 21 315 841



CPWF Mekong



COMPENSATION



INFORMATION

Villagers and stakeholders have a right to receive the following information from the project:

- Objective and plan for the project;
- Compensation rates; 1) how much will be paid for each tree; 2) how much will be paid for each area of annual crop; 3) how much will be paid for each square meter of rice paddy land; 4) how much will be paid for other improved land; 5) how much will be paid for other lost assets?
- Compensation time-table; when will the project provide compensation for villagers?
- Cut-off date; when is the last date to file for compensation of assets?
- Compensation Form; how will compensation be paid (cash, check, bank account transfer, other)?
- List of impacted people and planned compensation.

The project should disseminate this information through the following mechanisms:

- Mass media (radio, public address announcements)
- Community Meetings
- Village sign boards
- Should be in a form villagers can understand.

(Implementing Regulations 2432, Article 16, Article 26, Article 29)

'Project owners shall make concerted efforts for an effective public dissemination of information about...the compensation package...through newspapers, radio, TV or public meetings...'

(PM Decree 192, Article 12, Par 2)



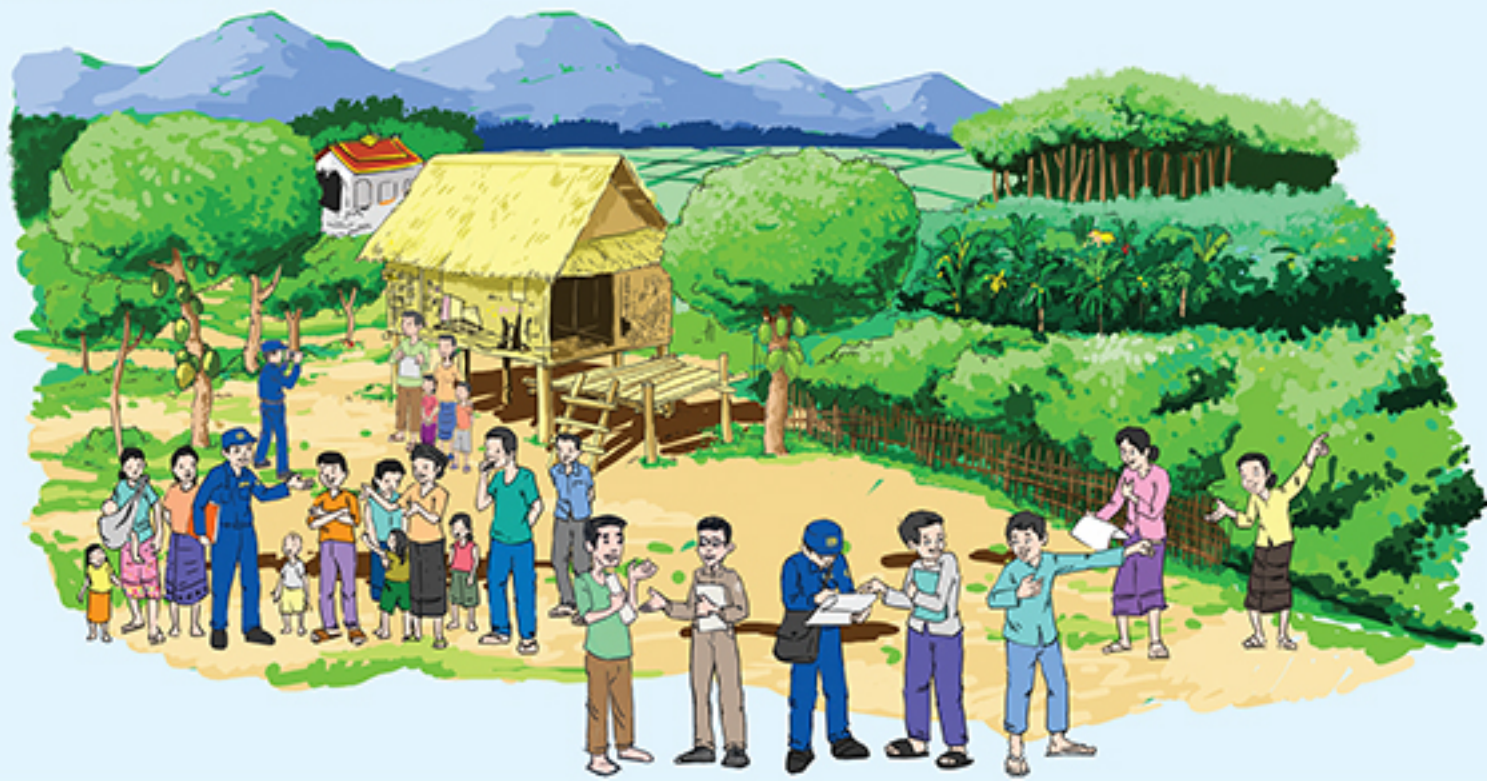
PROCESS

How will compensation be calculated and paid to villagers?

'Before provision of compensation, project owners shall establish a joint committee, with representatives from all stakeholders, to assess the loss to APs (Affected Peoples)' (PM Decree 192, Article 6, Par 9. Land Law, Article 72)

'APs who elect to self-relocate will receive full compensation at replacement cost in cash for their lost assets plus additional allowances for transportation and for reestablishment at their chosen relocation site.' (Implementing Regulations 2432, Article 22, Section 8)

'The payment shall be made at public places on assigned date and time. The compensation payment exercise shall be witnessed by local authorities and representatives of APs, local non-benefit organizations and mass organizations' (Technical Guidelines, Section 16.4.3)



PARTICIPATION

What opportunities do villagers have to participate in determining compensation plans and values?

- Determining values of assets;
- Measuring number of assets per household;
- Give recommendations on the final compensation plan;
- Monitor and follow-up on the compensation plan implementation.

Project owner must ensure that impacted people have the opportunity to participate when evaluating and calculating compensation values and plans.

(PM Decree 192, Article 12)

Affected people should be able to access and comment on draft compensation plans before they are finalized, and must see the final copies.

(Implementing Regulations 2432, Article 29)