

ព្រះរាជាណាចក្រកម្ពុជា  
ជាតិសាសនាព្រះមហាក្សត្រ  
លេខ ៦ អនក

**ប្រកាស**

**ស្តីពី**

**ការចុះបញ្ជីសហគមន៍នេសាទ**

**និង**

**កិច្ចព្រមព្រៀងកន្លែងនេសាទសហគមន៍ទ្រទ្រង់បណ្តែង**

# បញ្ជីអត្ថបទ

-ប្រកាសស្តីពីការចុះបញ្ជីសហគមន៍នេសាទខេត្តកំពង់ចំរើ ព្រៃវែង ក្រចេះ រតនគិរី មណ្ឌលគិរី កណ្តាល និងខេត្តកំពត

-កិច្ចព្រមព្រៀងកន្លែងនេសាទសហគមន៍ទ្រនូលឆ្នាំ១និងឯកសារពាក់ព័ន្ធ

១. កិច្ចព្រមព្រៀងកន្លែងនេសាទសហគមន៍

២. ផែនទីកន្លែងនេសាទសហគមន៍

៣. បញ្ជីឈ្មោះគណៈកម្មការ សមាជិកសហគមន៍នេសាទ និងរបបនាសម្ព័ន្ធ

៤. លក្ខន្តិកៈសហគមន៍នេសាទ

៥. បទបញ្ជាផ្ទៃក្នុងសហគមន៍នេសាទ

៦. សេចក្តីផ្តើមការណ៍នៃការបង្កើតសហគមន៍នេសាទ

៧. លិខិតស្នើសុំចុះកិច្ចព្រមព្រៀងកន្លែងនេសាទសហគមន៍

៨. ឯកសារផ្សេងៗ







**ព្រះរាជាណាចក្រកម្ពុជា**

**ជាតិ សាសនា ព្រះមហាក្សត្រ**



**ក្រសួងកសិកម្ម រុក្ខាប្រមាញ់ និង នេសាទ**



លេខ ១២៣ ប្រក.កសក

**ប្រកាស**

**ស្តីពី**

**ការចុះបញ្ជីសហគមន៍នេសាទខេត្តកំពង់ចំរើ ព្រៃវែង  
ក្រចេះ ពេលកិរី បណ្ទាលកិរី កណ្តាល និង ខេត្តកំពត**

**រដ្ឋមន្ត្រីក្រសួងកសិកម្ម រុក្ខាប្រមាញ់ និង នេសាទ**

- បានឃើញរដ្ឋធម្មនុញ្ញនៃព្រះរាជាណាចក្រកម្ពុជា
- បានឃើញព្រះរាជក្រឹត្យលេខ នស/រកត/០៩០៨/១០៥៥ ចុះថ្ងៃទី ២៥ ខែ កញ្ញា ឆ្នាំ២០០៨ ស្តីពីការតែងតាំងរាជរដ្ឋាភិបាលនៃព្រះរាជាណាចក្រកម្ពុជា
- បានឃើញព្រះរាជក្រមលេខ ០២/នស/៩៤ ចុះថ្ងៃទី ២០ ខែ កក្កដា ឆ្នាំ ១៩៩៤ ដែលប្រកាសឱ្យប្រើច្បាប់ស្តីពីការរៀបចំ និង ការប្រព្រឹត្តទៅនៃគណៈរដ្ឋមន្ត្រី
- បានឃើញព្រះរាជក្រមលេខ នស/រកម/០១៩៦/១៣ ចុះថ្ងៃទី ២៤ ខែ មករា ឆ្នាំ ១៩៩៦ ដែលប្រកាសឱ្យប្រើច្បាប់ស្តីពីការបង្កើតក្រសួងកសិកម្ម រុក្ខាប្រមាញ់ និង នេសាទ
- បានឃើញព្រះរាជក្រមលេខ នស/រកម/០៥០៦/០១១ ចុះថ្ងៃទី ២១ ខែ ឧសភា ឆ្នាំ ២០០៦ ដែលប្រកាសឱ្យប្រើច្បាប់ស្តីពីផលជល
- បានឃើញព្រះរាជក្រឹត្យលេខ នស/រកត/០៥០៥/២៤០ ចុះថ្ងៃទី ២៩ ខែ ឧសភា ឆ្នាំ ២០០៥ ស្តីពីការបង្កើតសហគមន៍នេសាទ
- បានឃើញអនុក្រឹត្យលេខ ១៧ អនក្រ.បក ចុះថ្ងៃទី ០៧ ខែ មេសា ឆ្នាំ ២០០០ ស្តីពីការរៀបចំ និង ការប្រព្រឹត្តទៅរបស់ក្រសួងកសិកម្ម រុក្ខាប្រមាញ់ និង នេសាទ
- បានឃើញអនុក្រឹត្យលេខ ១៨៨ អនក្រ.បក ចុះថ្ងៃទី ១៤ ខែ វិច្ឆិកា ឆ្នាំ ២០០៨ ស្តីពីការកែសម្រួលអគ្គនាយកដ្ឋាននៃក្រសួង ទៅជាអគ្គលេខាធិការដ្ឋាន ការដំឡើងរដ្ឋបាលព្រៃឈើ រដ្ឋបាលផលជល ឱ្យមានថ្នាក់ស្នើអគ្គនាយកដ្ឋានការដំឡើងនាយកដ្ឋានក្សេត្រសាស្ត្រ និង កែលំអដឹកសិកម្ម ឱ្យទៅជាអគ្គនាយកដ្ឋានកសិកម្ម និង ការកែសម្រួលអគ្គនាយកដ្ឋានចំការកៅស៊ូ ទៅជាអគ្គនាយកដ្ឋានកៅស៊ូ ស្ថិតនៅក្រោមការគ្រប់គ្រងរបស់ក្រសួងកសិកម្ម រុក្ខាប្រមាញ់ និង នេសាទ
- បានឃើញអនុក្រឹត្យលេខ ២៥ អនក្រ.បក ចុះថ្ងៃទី ២០ ខែ មីនា ឆ្នាំ ២០០៧ ស្តីពីការគ្រប់គ្រងសហគមន៍នេសាទ
- បានឃើញអនុក្រឹត្យលេខ ១២៣ អនក្រ.បក ចុះថ្ងៃទី ១២ ខែ សីហា ឆ្នាំ ២០០៩ ស្តីពីការកំណត់ប្រភេទផលផលិតផលដែលកំពុងរងគ្រោះថ្នាក់
- បានឃើញប្រកាសលេខ ៦៨១ ប្រក.កសក.ប ចុះថ្ងៃទី ២៧ ខែ ធ្នូ ឆ្នាំ ២០១០ ស្តីពីការរៀបចំ និងការប្រព្រឹត្តទៅរបស់ការិយាល័យ និងមន្ទីរពិសោធន៍ចំណុះនាយកដ្ឋាន និងវិទ្យាស្ថាន ក្រោមឱវាទរដ្ឋបាលផលជល





- បានឃើញប្រកាសលេខ ៣១៦ ប្រក.កសក ចុះថ្ងៃទី ១៣ ខែ កក្កដា ឆ្នាំ ២០០៧ ស្តីពីគោលការណ៍ណែនាំអំពីសហគមន៍នេសាទ
- យោងតាមសំណើរបស់ប្រតិភូរាជរដ្ឋាភិបាលកម្ពុជា ទទួលបន្ទុកជា ប្រធានរដ្ឋបាលជលផល

**សម្រេច**

**ប្រការ ១.-**

ត្រូវបានចុះបញ្ជីជាផ្លូវការ និង ទទួលស្គាល់ដោយក្រសួងកសិកម្ម រុក្ខាប្រមាញ់ និង នេសាទ នូវសហគមន៍នេសាទ ចំនួន ៣១ ក្នុងខេត្តកំពង់ធំ ព្រៃវែង ក្រចេះ រតនគិរី មណ្ឌលគិរី កណ្តាល និង ខេត្តកំពត ដែលមានឈ្មោះសហគមន៍នេសាទ ទំហំកន្លែងនេសាទសហគមន៍ និយាមកាជាចំណុចគោលនៃព្រំប្រទល់កន្លែងនេសាទសហគមន៍ ចំនួនភូមិ និង ទីតាំងភូមិសាស្ត្រ ដូចមាននៅក្នុងតារាង និង ផែនទីកន្លែងនេសាទសហគមន៍ នីមួយៗ ជាឧបសម្ព័ន្ធភ្ជាប់ប្រកាសនេះ ។

**ប្រការ ២.-**

ព្រំប្រទល់កន្លែងនេសាទសហគមន៍នីមួយៗ ដែលបានកំណត់ក្នុងផែនទី ដូចមានចែងក្នុងប្រការ ១ ខាងលើ ត្រូវបានទទួលស្គាល់ដោយនាយឧបនាយករដ្ឋបាលជលផល អាជ្ញាធរដែនដី ប្រធានរដ្ឋបាលជលផល និង រដ្ឋមន្ត្រីក្រសួងកសិកម្ម រុក្ខាប្រមាញ់ និង នេសាទ ។

**ប្រការ ៣.-**

ទំហំកន្លែងនេសាទសហគមន៍ និយាមកាជាចំណុចគោលនៃព្រំប្រទល់កន្លែងនេសាទសហគមន៍ ចំនួនភូមិ និង ទីតាំងភូមិសាស្ត្ររបស់សហគមន៍ ដូចមានចែងក្នុងប្រការ ១ អាចកែប្រែបានតាមការចាំបាច់ ។

**ប្រការ ៤.-**

ប្រកាស ឬសេចក្តីសម្រេចទាំងឡាយណាដែលផ្ទុយនឹងប្រកាសនេះ ត្រូវទុកជានិរាករណ៍ ។

**ប្រការ ៥.-**


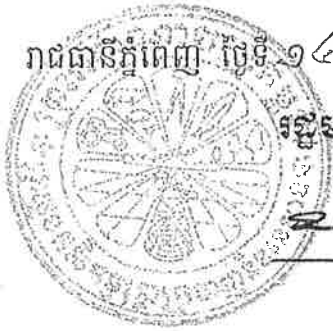
អគ្គលេខាធិការ អគ្គាធិការ អគ្គនាយកនៃអគ្គនាយកដ្ឋានកសិកម្ម នាយកឧទ្ធរណ៍យ ប្រធានរដ្ឋបាលជលផល ប្រធាននាយកដ្ឋានកិច្ចការរដ្ឋបាល ប្រធាននាយកដ្ឋាននីតិកម្មកសិកម្ម ប្រធាននាយកដ្ឋានគណនេយ្យ ហិរញ្ញវត្ថុ ប្រធាននាយកដ្ឋានផែនការ ស្ថិតិ ប្រធាននាយកដ្ឋានសហប្រតិបត្តិការអន្តរជាតិ ប្រធានគ្រប់អង្គភាពពាក់ព័ន្ធក្រោមឱវាទក្រសួងកសិកម្ម រុក្ខាប្រមាញ់ និង នេសាទ ប្រធានមន្ទីរកសិកម្មខេត្តពាក់ព័ន្ធ និង ប្រធានសហគមន៍នេសាទ ត្រូវទទួលបន្ទុកអនុវត្តប្រកាសនេះ តាមភារកិច្ចរៀងៗខ្លួន ចាប់ពីថ្ងៃចុះហត្ថលេខាតទៅ ។

**កន្លែងទទួល:**

- ក្រសួងព្រះបរមរាជវាំង
- អគ្គលេខាធិការដ្ឋានព្រឹទ្ធសភា
- អគ្គលេខាធិការដ្ឋានរដ្ឋសភា
- ទីស្តីការគណៈរដ្ឋមន្ត្រី
- ក្រសួងមហាផ្ទៃ
- ក្រសួងសេដ្ឋកិច្ច និង ហិរញ្ញវត្ថុ
- ក្រសួង ស្ថាប័នពាក់ព័ន្ធ
- ឧទ្ធរណ៍យសម្តេចអគ្គមហាសេនាបតីតេជោ នាយករដ្ឋមន្ត្រី
- សាលាខេត្តពាក់ព័ន្ធ
- ដូចប្រការ ៥
- ឯកសារ-កាលប្បវត្តិ

រាជធានីភ្នំពេញ ថ្ងៃទី ១៤ ខែ ឧសភា ឆ្នាំ ២០១១

**រដ្ឋមន្ត្រី**

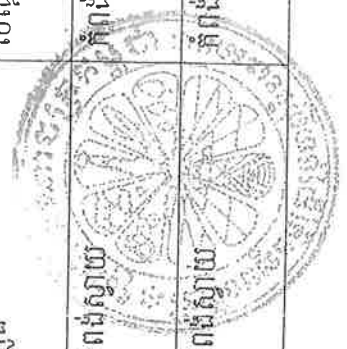



**ប្រធាន**



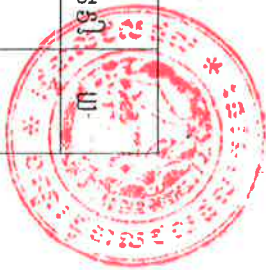
**សេចក្តីណែនាំសម្រាប់ការប្រើប្រាស់ប្រព័ន្ធគ្រប់គ្រងទិន្នន័យ និងទីតាំង ក្នុងតំបន់ស្រុកស្រែចម្ការ និងស្រុកស្រែចម្ការ**

ល.រ	ឈ្មោះសហគមន៍ធនសាទ	ផ្ទៃដី (ហិកតា)	Projection : UTM, Everest 1830, Datum : Indian 1960, Zone : 48 N (X,Y) (X,Y)		ចំនួនភូមិ	ទីតាំងភូមិសាស្ត្រ	
			(X,Y)	(X,Y)		ឃុំ/សង្កាត់	ស្រុក/ក្រុង
<b>១. ខេត្តកំពង់ចាម</b>							
១	អន្លង់ត្រីស្រឡាច	៣៣,០០	A. (526527, 1467469) B. (526424, 1467451) C. (527195, 1466891)	D. (526969, 1464475) E. (527568, 1463241) F. (527474, 1463170)	១	ដងកាំបិត	សណ្តាន់
២	អន្លង់ត្រីស្រែវាល	២៧,០០	A. (528233, 1461234) B. (528123, 1461152) C. (528192, 1460851) D. (528069, 1460902)	E. (528919, 1459994) F. (528835, 1459901) G. (529169, 1459263) H. (529172, 1459135)	២	ដងកាំបិត	សណ្តាន់
៣	អន្លង់ត្រីសំព័រមានជ័យ	៤៦,០០	A. (526708, 1459666) B. (526756, 1459634) C. (527112, 1455472)	D. (527555, 1457652) E. (527528, 1457518) F. (528106, 1458691)	២	ដងកាំបិត	សណ្តាន់
៤	បឹងខ្លែង	៥៥,៤១	A. (508751, 1390956) B. (508742, 1391574) C. (508604, 1391635)	D. (507679, 1389569) E. (508069, 1389898) F. (507903, 1389900)	៥	តាំងក្រសាំង និងប្រសាទ	សន្ទុក
៥	រស្មីភូមិពិភិវិ បឹងក្រញ៉ាក់	១១៣,០០	A. (530164, 1445981) B. (530150, 1445778) C. (530857, 1445661)	D. (530299, 1445239) E. (530113, 1445262) F. (530029, 1444637)	១	មានទ្រូ	សណ្តាន់
៦	សាមគ្គីអភិរក្ស បឹងចាងបឹងប្រាំង	២២,៩២	A. (533682, 1434686) B. (523587, 1434899) C. (524631, 1435328)	D. (524659, 1434910) E. (527181, 1437132) F. (526667, 1437019)	១	ក្លែង	សណ្តាន់
៧	សាមគ្គីអភិរក្ស អភិវឌ្ឍន៍បឹង ដំរីស្អុយ	១៣២,៤០	A. (501404, 1409423) B. (500916, 1409607) C. (502075, 1406857)	D. (498738, 1406905) E. (498220, 1405949) F. (497692, 1408279)	៤	កំពង់ស្វាយ	កំពង់ស្វាយ
៨	សាមគ្គីអភិរក្ស ស្ទឹងកំបុក	៤៣,២០	A. (497831, 1415526) B. (500529, 1415546) C. (500444, 1415018)	D. (499237, 1413309) E. (499162, 1413354) F. (499320, 1414147)	៣	កំពង់ស្វាយ	កំពង់ស្វាយ



៤៧

៩	មនោរម្យអភិក្សតិកម្មប្រឡឹម	១៤០,៦០	A. (502137, 1414940) B. (501155, 1413812) C. (503438, 1410198)	D. (503125, 1408760) E. (502036, 1408732) F. (503422, 1414001)	៣	កំពង់ស្វាយ	កំពង់ស្វាយ
<b>២.ខេត្តព្រៃវែង</b>							
១	អង្គអង្គ	៣.៨២៦	A. (533366, 1239660) B. (533683, 1235387) C. (533366, 1232146)	D. (533461, 1228874) E. (532347, 1227741) F. (531553, 1235784)	៤	អង្គអង្គ	ពាមជ័រ
២	ព្រែកក្របៅ	១.០៦៩	A. (530627, 1240613) B. (529092, 1236459) C. (528577, 1235480)	D. (530958, 1235335) E. (531249, 1235401) F. (531871, 1236393)	៣	ព្រែកក្របៅ	ពាមជ័រ
៣	ស្វាយត្នោត	២.៣៩៣	A. (528577, 1235375) B. (525679, 1229540) C. (525613, 1228733)	D. (525071, 1228045) E. (530997, 1232107) F. (530971, 1235335)	៣	ស្វាយត្នោត	ពាមជ័រ
៤	បារបោង	២.៦២៣	A. (538194, 1261436) B. (536124, 1256213) C. (533635, 1253799)	D. (533893, 1254282) E. (531919, 1259999) F. (532949, 1260814)	៤	បារបោង	ពាមជ័រ
៥	រក្សជ័យ	១.៨៤៦	A. (535981, 1253649) B. (541201, 1253641) C. (540973, 1251019)	D. (539614, 1249882) E. (537077, 1248352) F. (535876, 1252980)	២	រក្សជ័យ	បាភ្នំ
៦	រោងជ័រ	១.០៥៣	A. (539624, 1249901) B. (535538, 1247209) C. (536835, 1245408)	D. (536312, 1246106) E. (539159, 1247093) F. (539372, 1248778)	៤	រោងជ័រ	បាភ្នំ
៧	បាយ	៧៤៨	A. (542362, 1257522) B. (542827, 1257464) C. (541643, 1256255)	D. (539282, 1253576) E. (538881, 1256018) F. (539960, 1257244)	១	បាយ	បាភ្នំ
<b>៣.ខេត្តក្រចេះ</b>							
១	ថ្មបា	៣៣២	A. (611108, 1374804) B. (611238, 1370934) C. (610597, 1370959)	D. (610495, 1372629) E. (610114, 1373092) F. (610222, 1374100)	១	ព្រែកប្រសព្វ	ព្រែកប្រសព្វ
២	តាម៉ៅ	៤.៤១៣	A. (601792, 1357375) B. (601287, 1360362) C. (598125, 1362000)	D. (592675, 1365687) E. (594187, 1361156) F. (593445, 1356496)	៥	តាម៉ៅ	ព្រែកប្រសព្វ
៣	ស្រែសង្កាត់	១.០១០	A. (609209, 1487025) B. (613009, 1386931) C. (613664, 1386093)	D. (611609, 1385720) E. (610091, 1383948) F. (607884, 1385161)	២	ថ្មបា	ស្រែសង្កាត់



42



**៤. ខេត្តរតនគិរី**

១	ស្រែអង្កេង	៦៨២	A. (678458, 1488766) B. (672219, 1489261) C. (671217, 1491015)	D. (673662, 1486901) E. (681591, 1488301) F. (682928, 1488036)	៣	ស្រែអង្កេង	កូនមុំ
២	សិរីមង្គល ត្រពាំងច្រេស	៦៥២	A. (703044, 1490285) B. (697219, 1485805) C. (689656, 1488946)	D. (690364, 1488604) E. (700210, 1485186) F. (703387, 1491731)	៤	សិរីមង្គល និងត្រពាំងច្រេស	កូនមុំ
៣	ភ្នំកុក ប៉ាកាឡាន់	៥៤៧	A. (693116, 1540709) B. (690620, 1535351) C. (688928, 1533476)	D. (690480, 1535774) E. (691970, 1542502) F. (695040, 1539889)	៤	ភ្នំកុក និងប៉ាកាឡាន់	រឺនសែ
៤	តាវែង	៥១១	A. (724046, 1557297) B. (719467, 1554632) C. (719778, 1553653)	D. (720331, 1555409) E. (725042, 1556475) F. (725195, 1556894)	៩	តាវែងក្រោម	តាវែង

**៥. ខេត្តបន្ទាយមានជ័យ**

១	កែងណយ	៣៣២	A. (740001, 1473397) B. (733895, 1473886) C. (731610, 1474322)	D. (725592, 1473310) E. (729883, 1470449) F. (732186, 1470676)	២	ណងយើក	កោះញែក
២	សែនភព្យា	១.១៨៧	A. (740001, 1473397) B. (743642, 1472857) C. (757026, 1468618)	D. (756660, 1465391) E. (756590, 1465216) F. (744466, 1468705)	២	ណងយើក	កោះញែក

**៦. ខេត្តកណ្តាល**

១	ក្រាំងយ៉ូវ	៣០១	A. (496264, 1248280) B. (494603, 1249576) C. (494275, 1253159)	D. (495318, 1252276) E. (496107, 1248755) F. (496458, 1248324)	៧	ក្រាំងយ៉ូវ	ស្មាង
---	------------	-----	--	--	---	------------	-------

**៧. ខេត្តកំពត**

១	ត្រពាំងសង្កែ	៣៣៧	A. (417350, 1168287) B. (417760, 1168362) C. (418132, 1168325)	D. (417396, 1167983) E. (416215, 1165000) F. (416976, 1165108)	៣	ត្រពាំងសង្កែ	ទឹកយូ
២	កំពង់សាមគ្គី	៥៧៧	A. (418483, 1168405) B. (417301, 1164526) C. (420290, 1166248)	D. (419984, 1166538) E. (419551, 1166995) F. (418302, 1168101)	២	កូនស្នួរ	ទឹកយូ
៣	ប្រែកញ្ជាត	១.១៦៨	A. (385168, 1170332) B. (386127, 1170444) C. (387031, 1170036)	D. (387315, 1169979) E. (388042, 1169686) F. (386892, 1166536)	១	ប្រែកញ្ជាត	ទឹកយូ





៤	ត្រពាំងពេញ	១.២៥១	A. (382405, 1172502) B. (380471, 1170069) C. (385129, 1170105)	D.(382498, 1172206) E.(383243, 1171494) F.(384125, 1170562)	២	ប្រែកន្តោក	ទឹកល្អ
៥	ចង្កោន	១.៣៣៨	A. (388500, 1169673) B. (390558, 1164651) C. (391911, 1168179)	D.(390870, 1168312) E.(389514, 1169106) F.(388591, 1169648)	១	ប្រែកន្តោក	ទឹកល្អ

បានឃើញ និង ឯកភាព

រាជធានីភ្នំពេញ ថ្ងៃទី ២៤ ខែ ឧសភា ឆ្នាំ ២០១១

រដ្ឋមន្ត្រីក្រសួងកសិកម្ម រុក្ខាប្រមាញ់ និង លេសាន *[Signature]*

រាជធានីភ្នំពេញ ថ្ងៃទី ១០ ខែ កញ្ញា ឆ្នាំ ២០១១  
 ប្រតិភូរាជរដ្ឋាភិបាលកម្ពុជា នៃទទួលបន្ទុកជា  
 ប្រធានគណៈកម្មាធិការជាតិរៀបចំការបោះឆ្នោត *[Signature]*



ជ័យ ឆារុន



**ព្រះរាជាណាចក្រកម្ពុជា**  
**ជាតិ សាសនា ព្រះមហាក្សត្រ**  
 ៤៤៥២៣៣

**កិច្ចព្រមព្រៀងកន្លែងនេសាទសហគមន៍ទ្រនូលឆ្នាំង**  
**និងឯកសារពាក់ព័ន្ធ**

ឈ្មោះសហគមន៍នេសាទ : ទ្រនូលឆ្នាំង  
 ភូមិ : បួស្សីចារ និងថ្មីក្រែកណ្តាល  
 ឃុំ : ថ្មីក្រែក  
 ស្រុក : ចិត្របុរី  
 ខេត្ត : ក្រចេះ



**ព្រះរាជាណាចក្រកម្ពុជា**  
**ជាតិសាសនាព្រះមហាក្សត្រ**  
៚៚៚

**១-កិច្ចព្រមព្រៀងកន្លែងនេសាទសហគមន៍**

ឈ្មោះសហគមន៍នេសាទ : ទ្រនួលធ្នាំង  
ភូមិ : បួស្សីចារ និងថ្មីត្រកណ្តាល  
ឃុំ : ថ្មីត្រ  
ស្រុក : ចិត្របុរី  
ខេត្ត : ក្រចេះ



**ព្រះរាជាណាចក្រកម្ពុជា**  
**ជាតិ សាសនា ព្រះមហាក្សត្រ**



**កិច្ចព្រមព្រៀងកន្លែងនេសាទសហគមន៍**

- ឈ្មោះសហគមន៍នេសាទ : **ទ្រនូលឆ្នាំង**
- ភូមិ : **ឫស្សីចាម និង ថ្មីត្រែកណ្តាល**
- ឃុំ : **ថ្មីត្រែក**
- ស្រុក : **ចិត្របុរី**
- ខេត្ត : **ក្រចេះ**





# កិច្ចព្រមព្រៀង

## កន្លែងនេសាទសហគមន៍

### ។ ១ ។

នាយខណ្ឌរដ្ឋបាលជលផលក្រចេះ ជាតំណាងស្របច្បាប់នៃរដ្ឋបាលជលផល មានអាស័យដ្ឋាននៅ: ភូមិក្រចេះ សង្កាត់ ក្រចេះ ក្រុងក្រចេះ ខេត្តក្រចេះ ទូរស័ព្ទលេខ ០១២ ៦៧៤ ៨៨៩ និង ទូរសារលេខ .....ហៅថា " ភាគី ក " ។

### និង

ប្រធានគណៈកម្មការសហគមន៍នេសាទ ទ្រនុលឆ្នាំង ជាតំណាងស្របច្បាប់ឱ្យសហគមន៍នេសាទដែលមាន អាសយដ្ឋានស្ថិតនៅភូមិឫស្សីចារ ឃុំថ្មត្រៃ ស្រុកចិត្របុរី ខេត្តក្រចេះ ទូរស័ព្ទលេខ ០១២ ៧៩៣ ១២៨ (ប្រធានគណៈ កម្មការសហគមន៍នេសាទ) ហៅថា " ភាគី ខ " ។

ភាគីទាំងពីរបានឯកភាពគ្នាចុះកិច្ចព្រមព្រៀងតាមលក្ខខណ្ឌដូចខាងក្រោម:

### ប្រការ ១.-

ភាគី ក ប្រគល់ដែននេសាទដែលជាទ្រព្យសម្បត្តិរបស់រដ្ឋឱ្យភាគី ខ ធ្វើការគ្រប់គ្រង ការពារ អភិរក្ស អភិវឌ្ឍន៍ និង ប្រើប្រាស់ធនធានជលផលរយៈពេល ៣ ឆ្នាំ ចាប់ពីថ្ងៃទី .....ខែ.....ឆ្នាំ ២០.....រហូតដល់ថ្ងៃទី..... ខែ .....ឆ្នាំ ២០..... ដោយធានានូវចីរភាពតាមរយៈការរៀបចំសហគមន៍នេសាទ ។

### ប្រការ ២.-

ដែននេសាទនេះមានឈ្មោះថា "កន្លែងនេសាទសហគមន៍ទ្រនុលឆ្នាំង" ដែលលាតសន្ធឹងនៅក្នុង :

- ភូមិឫស្សីចារ ឃុំថ្មត្រៃ ស្រុកចិត្របុរី ខេត្តក្រចេះ
- ភូមិថ្មត្រៃកណ្តាល ឃុំថ្មត្រៃ ស្រុកចិត្របុរី ខេត្តក្រចេះ ។

មាននិយាមកាដូខាងក្រោម:

ចំនុចទីតាំង	ចំនុចអាប៉េស៊ីស	ចំនុចអរដោនេ
កណ្តាលទន្លេទល់មុខផ្លូវលំភូមិថ្មត្រៃកណ្តាល	០៦០៩២០៩	១៤៨៧០២៥
ផ្លូវលំថ្មត្រៃកណ្តាល	០៦០៩៦៥៨	១៣៨៦៨៨២
ក្បាលព្រៃលិចទីកន្លែងបំបែកផល	០៦១៣០០៩	១៣៨៦៩១៣
ព្រំឃុំថ្មត្រៃ-គោលាប់	០៦១៤១៣៤	១៣៨៧២២៥
កែងប្រឡាយមេជាប់ឃុំគោលាប់	០៦៦១៣៦៦៤	១៣៨៦០៩៣



លើប្រឡាយមេខាងកើតទូលតាសេក	០៦១១៦០៩	១៣៨៥៧២០
ដើមប្រឡាយបឹងក្បាលក្របី	០៦១០៥៧៣	១៣៨៥៧២០
ក្បាលទំនប់បឹងទ្រនួលឆ្នាំងក្បែរផ្លូវជាតិ	០៦១០០៩១	១៣៨៣៩៤៨
កណ្តាលទន្លេមុខទំនប់ទ្រនួលឆ្នាំង	០៦០៩៦៥៨	១៣៨៣៣៦២
កណ្តាលទន្លេទល់មុខរោងម៉ាស៊ីនអារលើ	០៦០៧៨៨៤	១៣៨៥១៦១

ដូចមានផែនទីដែលបានភ្ជាប់មកជាមួយ ។

**ប្រការ ៣.\_**

ភាគី ក ត្រូវបំពេញភារកិច្ចជាអ្នកជួយសម្របសម្រួល ផ្តល់បច្ចេកទេស ទប់ស្កាត់បទល្មើស តាមដាន និង ត្រួតពិនិត្យលើការរៀបចំ និងការប្រព្រឹត្តទៅរបស់សហគមន៍នេសាទដូចមានចែងនៅក្នុងមាត្រា ២៣ នៃអនុក្រឹត្យលេខ ២៥ អនក្រ.បក ចុះថ្ងៃទី ២០ ខែ មីនា ឆ្នាំ ២០០៧ ស្តីពីការគ្រប់គ្រងសហគមន៍នេសាទ ។

**ប្រការ ៤.\_**

ភាគី ខ ត្រូវរៀបចំ :

- កន្លែងអភិរក្សព្រៃលិចទឹក
- កន្លែងអភិរក្សអន្លង់ត្រីមេពូជ
- កន្លែងអភិរក្សជីវចម្រុះ
- ស្ពានប្រឡាយ ព្រែក បឹង ស្រះ
- ដាំព្រៃលិចទឹក
- ធ្វើវារីវប្បកម្ម
- បញ្ជូនសមាជិកសហគមន៍ដើម្បីរៀនសូត្រនូវបច្ចេកទេសផលិតពូជត្រី
- ការងារអភិវឌ្ឍន៍ផ្សេងៗទៀត ។

**ប្រការ ៥.\_**

ភាគី ខ ត្រូវរៀបចំប្រជុំពិភាក្សាអំពីទំហំ ចំនួន ប្រវែង និង ប្រភេទឧបករណ៍នេសាទ ដែលអនុញ្ញាតឱ្យប្រើប្រាស់ នៅក្នុងកន្លែងនេសាទសហគមន៍ ឱ្យសមស្របតាមស្ថានភាពភូមិសាស្ត្រ និង ពេលវេលា ផ្អែកតាមច្បាប់ស្តីពីជលផល និង លិខិតបដ្ឋានគតិយុត្តិធម៌ដែលពាក់ព័ន្ធ ។

**ប្រការ ៦.\_**

ភាគី ខ មានកាតព្វកិច្ចថែរក្សាការពារធនធានធម្មជាតិដូចខាងក្រោម :

- ការពារព្រៃលិចទឹកដែលមានស្រាប់ឱ្យបានគង់វង្ស ចាត់វិធានការទប់ស្កាត់ និងបង្ការភ្លើងឆេះព្រៃ



- រក្សា និង ការពារដីទំនាបលិចទឹកសម្រាប់ដាំព្រៃលិចទឹកឡើងវិញ
- លែងទៅក្នុងធម្មជាតិវិញនូវវារីសត្វដែលកំពុងរងគ្រោះថ្នាក់ជិតផុតពូជ នៅពេលដែលធ្វើនេសាទបាន
- ការពារសត្វព្រៃគ្រប់ប្រភេទនៅក្នុងដែននេសាទ ឬ ព្រៃលិចទឹក ។

**ប្រការ ៧.\_**

ភាគី ខ មិនត្រូវធ្វើសកម្មភាពដែលបង្កឱ្យខូចដែននេសាទ ឬ គ្រោះថ្នាក់ដល់ធនធានជលផលដូចខាងក្រោម :

- ចាប់នូវធនធានជលផលដែលកំពុងរងគ្រោះថ្នាក់ ដូចមានចែងក្នុងប្រកាសរបស់ក្រសួងកសិកម្ម រុក្ខាប្រមាញ់ និង នេសាទ ដូចជាផ្សិត ត្រីគល់រាំង ត្រីរាជជាដើម ។
- លើកទំនប់ លុប ឬដឹក បឹង ព្រែក ប្រឡាយ រណ្តៅ បៀ ស្រះ ដែលពុំមានការអនុញ្ញាតពីស្ថាប័នជំនាញ
- កាប់ ឆ្ការ គាស់ រាន ឈូសឆាយ ព្រៃលិចទឹក ក្នុងគោលបំណងហ៊ុំព័ទ្ធយកដីជាកម្មសិទ្ធិ ឬវាត ដីធ្វើស្រែចំការ ឬ គោលបំណងផ្សេងៗទៀត ។
- ធ្វើនេសាទ កាប់ព្រៃ ឬ អុសក្នុងកន្លែងអភិរក្សជលផល ក្នុងកន្លែងនេសាទសហគមន៍
- ប្រើប្រាស់ឧបករណ៍ហាមឃាត់ ជាពិសេសឧបករណ៍នេសាទឆក់ត្រី និង ឧបករណ៍នេសាទស្បែមមុងគ្រប់ប្រភេទ
- ប្រើប្រាស់ឧបករណ៍នេសាទខុសពីការកំណត់នៅក្នុងតារាងឧបសម្ព័ន្ធនៃកិច្ចព្រមព្រៀងនេះ
- ចិញ្ចឹមត្រី ឬធ្វើស្រែប្រាំងប្រើថ្នាំសម្លាប់ស្មៅ ឬសត្វល្អិត ឬការបំពុលបរិស្ថានផ្សេងៗដែលនាំឱ្យខូចដល់បរិស្ថានធម្មជាតិ សុខភាព និងបំផ្លិចបំផ្លាញដល់ធនធានជលផល ឬ បង្ក អន្តរាយដល់ដែននេសាទ ។
- ផលិត ទិញ លក់ ដឹកជញ្ជូន រក្សាទុកឧបករណ៍ឆក់ ឧបករណ៍នេសាទស្បែមមុងគ្រប់ប្រភេទ និង អូនអូសទឹកសាប
- ដាក់សម្រាស់ ឬមធ្យោបាយផ្សេងទៀតធ្វើឱ្យត្រី ឬវារីសត្វកុំសម្រាប់ចាប់
- ដាំ ឬ ថែរក្សាដំណាំឈូកក្នុងដែននេសាទ
- ធ្វើនេសាទដោយមង ឬអូនអូសគ្រប់ប្រភេទដែលមានក្រណាតូចជាងមួយសង្កីម៉ែត្រកន្លះ (១,៥ស.ម) និងធំជាងដប់ប្រាំសង្កីម៉ែត្រ (១៥ ស.ម) ក្នុងដែននេសាទទឹកសាប ។

**ប្រការ ៨.\_**

ភាគី ខ ត្រូវចាត់វិធានការថែរក្សាការពារកន្លែងនេសាទសហគមន៍ដោយបំផុស ជំរុញ និង លើកទឹកចិត្តដល់សមាជិកសហគមន៍នេសាទគ្រប់រូប ឱ្យរាយការណ៍ទៅសមត្ថកិច្ចរដ្ឋបាលជលផលដែលនៅជិតបំផុត ដើម្បីសហការទប់ស្កាត់បទល្មើសជលផល ។

**ប្រការ ៩.\_**

ភាគី ខ ត្រូវអនុវត្តនូវភារកិច្ចដូចខាងក្រោម:

- ប្រតិបត្តិយ៉ាងម៉ឺងម៉ាត់តាមលក្ខន្តិកៈ បទបញ្ជាផ្ទៃក្នុង និង ផែនការគ្រប់គ្រងកន្លែងនេសាទសហគមន៍
- ធានាឱ្យសមាជិកទាំងអស់ក្នុងសហគមន៍មានសិទ្ធិស្មើគ្នាលើការប្រើប្រាស់ធនធានជលផល



- សហការយ៉ាងជិតស្និទ្ធជាមួយរដ្ឋបាលជលផល ក្រុមប្រឹក្សាឃុំ និង អាជ្ញាធរដែលពាក់ព័ន្ធ ។

**ប្រការ ១០.\_**

ប្រសិនបើ ១ មិនអនុវត្តទៅតាមប្រការទាំងឡាយនៃកិច្ចព្រមព្រៀងនេះ ធ្វើឱ្យអន្តរាយដល់ដែននេសាទ ឬ ធនធានជលផលត្រូវទទួលខុសត្រូវចំពោះមុខច្បាប់ជាធរមាន ។

**ប្រការ ១១.\_**

កិច្ចព្រមព្រៀងកន្លែងនេសាទសហគមន៍ អាចបញ្ឈប់មុនពេលកំណត់ដោយផ្អែកលើលក្ខខណ្ឌណាមួយ ដូចមាន ចែងក្នុងមាត្រា ២៧ នៃអនុក្រឹត្យ លេខ ២៥ អនក្រ.បក ចុះថ្ងៃទី ២០ ខែ មីនា ឆ្នាំ ២០០៧ ស្តីពីការគ្រប់គ្រងសហគមន៍ នេសាទ ។

ក្នុងករណីដែលសហគមន៍នេសាទយល់ថា ការបញ្ឈប់កិច្ចព្រមព្រៀងពុំមានលក្ខណៈសមស្រប សហគមន៍នេសាទ អាចធ្វើការតវ៉ាមកប្រធានរដ្ឋបាលជលផលថ្នាក់កណ្តាល ។

**ប្រការ ១២.\_**

កិច្ចព្រមព្រៀងនេះអាចធ្វើការកែប្រែបានតាមការឯកភាពរបស់ភាគីទាំង ២ ស្របតាមច្បាប់ និង លិខិតបទដ្ឋាន នានាពាក់ព័ន្ធនឹងសហគមន៍នេសាទ ។

កិច្ចព្រមព្រៀងនេះ ត្រូវតម្កល់ទុកនៅស្នាក់ការសហគមន៍នេសាទ សាលាសង្កាត់ ខណ្ឌរដ្ឋបាលជលផល សាលាក្រុង រដ្ឋបាលជលផលថ្នាក់កណ្តាល និង ក្រសួងកសិកម្ម រុក្ខាប្រមាញ់ និង នេសាទ ហើយអាចចម្លងជូនស្ថាប័នពាក់ព័ន្ធ ដោយ ច្បាប់ចម្លងត្រូវមានប្រថាប់ត្រា ។

ថ្ងៃទី ១៤ ខែ វិច្ឆិកា ឆ្នាំ ២០១០


ភាគី ក

ភាគី ខ

នាយកដ្ឋានរដ្ឋបាលជលផលក្រចេះ ។

ប្រធានគណៈកម្មការសហគមន៍នេសាទ



ហត្ថលេខា  
  
៣៤.១២.២០

សៀង គីន

សាក្សី



គុន យ៉ាសី



**ព្រះរាជាណាចក្រកម្ពុជា**  
**ជាតិសាសនាព្រះមហាក្សត្រ**  
២០២៣

**២-ផែនទីកន្លែងនេសាទសហគមន៍**

ឈ្មោះសហគមន៍នេសាទ : ទ្រព្យលក់

ភូមិ : ឫស្សីចាម និង ថ្មប្រែកណ្តាល

ឃុំ : ថ្មប្រែក

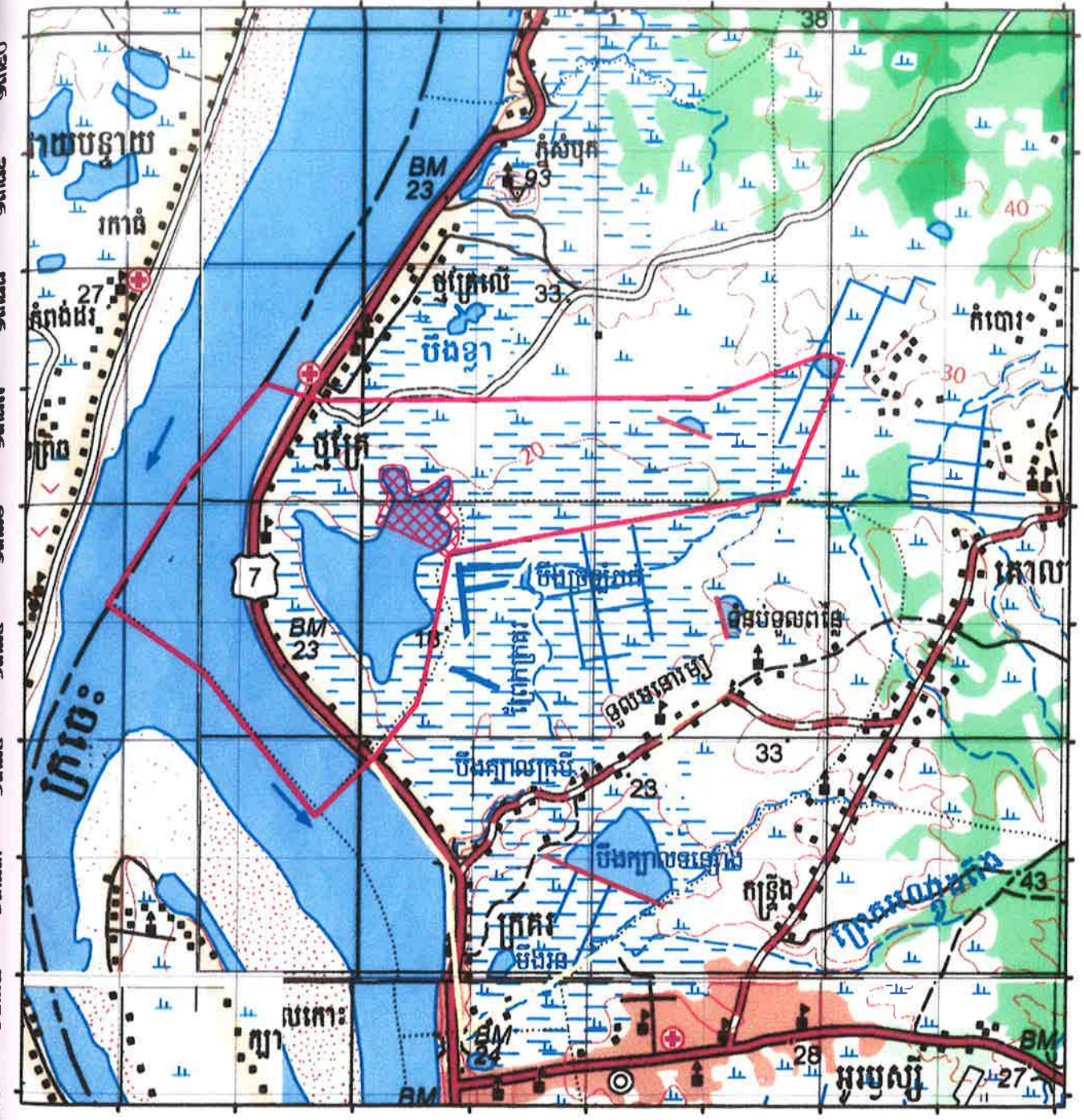
ស្រុក : ចិត្របុរី

ខេត្ត : ក្រចេះ





៦០៨០ ៦០៩០ ៦១០០ ៦១១០ ៦១២០ ៦១៣០ ៦១៤០ ៦១៥០ ៦១៦០



៦០៨០ ៦០៩០ ៦១០០ ៦១១០ ៦១២០ ៦១៣០ ៦១៤០ ៦១៥០ ៦១៦០

**សញ្ញាសំគាល់**

	ព្រំប្រទល់កន្លែងទេសាសនាសហគមន៍		ផ្លូវលំ		ផ្លូវជាតិលេខ ៧
	វាលស្រែ		មន្ទប់ដីលើក		បឹង, ត្រពាំងទឹកដក់ខ្ទប់
	ព្រៃឈើស្តើង		បឹង, ត្រពាំងទឹកដក់មិនខ្ទប់		សាលារៀន, វត្ត
	ព្រៃឈើក្រកាស់		ដីបំបាក់		ផ្ទះ, ភូមិ
	កំពស់គិតជាម៉ែត្រ		កន្លែងអភិរក្សត្រីមេពូជ (៣៣ហិកតា)		
	ខ្សែរយៈកំពស់				
	ឆ្នេរខ្សាច់				
	ទន្លេ, ព្រែក, ស្ទឹង, អូរ				
	មណ្ឌលសុខភាព, មន្ទីរពេទ្យ				

ផ្ទៃក្រឡា : ១០១០ ហិកតា  
មាត្រដ្ឋាន ១/ ៥០០០០

COORDINATION SYSTEM  
- Projection : UTM  
- Zone : 48 N  
- Datum : Indian 60  
- Spheroid : Everest  
- Unit : Meter

0 ១ ២គម

**ផែនទីកន្លែងទេសាសនាសហគមន៍រុក្ខដ្ឋាន ឃុំថ្មត្រែ ឃុំថ្មត្រែ ឃុំថ្មត្រែ ខេត្តក្រចេះ**

លេខ ៣៣៧/១១  
បានឃើញ និងបញ្ជូនមក  
លោកអភិបាលនៃគណៈអភិបាលស្រុកថ្មត្រែ ដើម្បីពិនិត្យ និងសម្រួល  
ថ្ងៃទី ០៥ ខែ ០៥ ឆ្នាំ ២០១០  
មេឃុំថ្មត្រែ  
**គង យ៉ាតិ**

លេខ : ១០៤ ៣២៦  
បានឃើញ និងបញ្ជូនមក  
លោកនាយអធិការដ្ឋានរដ្ឋបាលជលផលក្រចេះ ដើម្បីពិនិត្យ និងសម្រួល  
ថ្ងៃទី ០៤ ខែ ០៥ ឆ្នាំ ២០១០  
នាយករដ្ឋបាលជលផលក្រចេះ  
**ស្រី គីន**

លេខ : ១០៤ ៣២៦  
បានឃើញ និងគោរពជូន  
ឯកឧត្តមអភិបាលនៃគណៈអភិបាលខេត្តក្រចេះ ដើម្បីពិនិត្យ និងសម្រួល  
ថ្ងៃទី ០៣ ខែ ០៥ ឆ្នាំ ២០១០  
នាយករដ្ឋបាលជលផលក្រចេះ  
**ស្រី គីន**

លេខ : ១០៤ ៣២៦  
បានឃើញ និងគោរពជូន  
ឯកឧត្តមរដ្ឋមន្ត្រីក្រសួងកសិកម្ម រុក្ខាប្រមាញ់ និងនេសាទ  
" ដើម្បីពិនិត្យ និងសម្រួល " ថ្ងៃទី ០២ ខែ ០៥ ឆ្នាំ ២០១០  
ប្រតិភូរាជរដ្ឋាភិបាលកម្ពុជា មន្ទីរកសិកម្ម  
រុក្ខាប្រមាញ់ និងនេសាទ  
**កាំង ធីត**

លេខ : ១០៤ ៣២៦  
បានឃើញ និងគោរព  
ថ្ងៃទី ០២ ខែ ០៥ ឆ្នាំ ២០១០  
រដ្ឋមន្ត្រីក្រសួងកសិកម្ម រុក្ខាប្រមាញ់ និងនេសាទ  
**នួន ធីត**



**ព្រះរាជាណាចក្រកម្ពុជា**  
**ជាតិសាសនាព្រះមហាក្សត្រ**  
១៧៧៩

**៣-បញ្ជីឈ្មោះសហជីក គណៈកម្មការសហគមន៍នេសាទ**  
**និងរចនាសម្ព័ន្ធ**

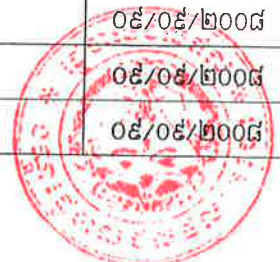
- ឈ្មោះសហគមន៍នេសាទ : ទ្រនូលឆ្នាំង  
ភូមិ : ឫស្សីចារ និងថ្មីត្រែកណ្តាល  
ឃុំ : ថ្មីត្រែក  
ស្រុក : ចិត្របុរី  
ខេត្ត : ក្រចេះ



**មហាវិញ្ញាបនបត្រសមាជិកសហគមន៍នេសាទ ទ្រូងឃ្មុំ**  
**ក្រុមប្រឹក្សា ឃុំថ្មីក្រ ស្រុកចិត្របុរី ខេត្តក្រចេះ**

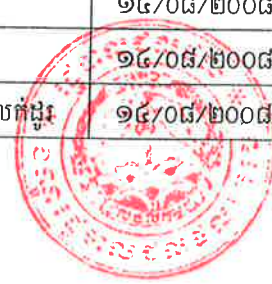
ចំនួនប្រជាជន គ្រួសារ  
 ចំនួនមនុស្សរាយចាប់ពី ១៨ឆ្នាំឡើងទៅ នាក់ ស្រី នាក់  
 ចំនួនសមាជិកសហគមន៍នេសាទ ១៧៨ នាក់ ស្រី ៨៣ នាក់ ស្មើនឹង ភាគរយ

ល.រ	ឈ្មោះសមាជិក	ភេទ	អាយុ	ភូមិ	ឃុំ	ស្រុក	មុខរបរ	ថ្ងៃ ខែ ឆ្នាំចូលជាសមាជិក
១	នង ចាន់ធី	ប្រុស	៣៥	ឫស្សីចារ	ថ្មីក្រ	ចិត្របុរី	ស្រែ នេសាទ	១៤/០៨/២០០៨
២	ចាន់ សុខធិត	ប្រុស	៤៨	ឫស្សីចារ	ថ្មីក្រ	ចិត្របុរី	ស្រែ នេសាទ	១៤/០៨/២០០៨
៣	កែ ខាន់	ប្រុស	៥៤	ឫស្សីចារ	ថ្មីក្រ	ចិត្របុរី	កសិករ	១៤/០៨/២០០៨
៤	ជា សុខ	ប្រុស	៣៨	ឫស្សីចារ	ថ្មីក្រ	ចិត្របុរី	ស្រែ នេសាទ	១៤/០៨/២០០៨
៥	ភិន ដារី	ស្រី	៤២	ឫស្សីចារ	ថ្មីក្រ	ចិត្របុរី	មេផ្ទះ	១៤/០៨/២០០៨
៥	វ៉ាន់ ឃី	ប្រុស	៤០	ឫស្សីចារ	ថ្មីក្រ	ចិត្របុរី	នេសាទ	២០/០៨/២០០៨
១០	សាំង សាន	ស្រី	៤៨	ឫស្សីចារ	ថ្មីក្រ	ចិត្របុរី	កសិករ	២០/០៨/២០០៨
១១	ជា ភា	ប្រុស	៤៣	ឫស្សីចារ	ថ្មីក្រ	ចិត្របុរី	កសិករ	២០/០៨/២០០៨
១២	ឃិន ជា	ប្រុស	៥០	ឫស្សីចារ	ថ្មីក្រ	ចិត្របុរី	កសិករ	២០/០៨/២០០៨
១៣	ពៅ ថា	ប្រុស	៥៥	ឫស្សីចារ	ថ្មីក្រ	ចិត្របុរី	នេសាទ	២០/០៨/២០០៨
១៤	ជា ហឿន	ប្រុស	៤៥	ឫស្សីចារ	ថ្មីក្រ	ចិត្របុរី	នេសាទ	២០/០៨/២០០៨
១៥	ជា ម៉ៅ	ប្រុស	៤១	ឫស្សីចារ	ថ្មីក្រ	ចិត្របុរី	នេសាទ	២០/០៨/២០០៨
១៦	សូត ផលលឿន	ប្រុស	២៥ ✓	ឫស្សីចារ	ថ្មីក្រ	ចិត្របុរី	ស្រែ នេសាទ	២០/០៨/២០០៨
១៧	ពៅ ចាន់ថ្លា	ស្រី	៥២	ឫស្សីចារ	ថ្មីក្រ	ចិត្របុរី	នេសាទ	២០/០៨/២០០៨
១៨	អ៊ូ វិបុល	ប្រុស	២៨ ✓	ឫស្សីចារ	ថ្មីក្រ	ចិត្របុរី	នេសាទ	២០/០៨/២០០៨
១៩	ច្រីច សុខា	ប្រុស	៤៩	ឫស្សីចារ	ថ្មីក្រ	ចិត្របុរី	នេសាទ	២០/០៨/២០០៨
២០	ហូ ហុង	ប្រុស	៣១	ឫស្សីចារ	ថ្មីក្រ	ចិត្របុរី	នេសាទ	២០/០៨/២០០៨
២១	នង សែម	ប្រុស	៥០	ឫស្សីចារ	ថ្មីក្រ	ចិត្របុរី	នេសាទ	២០/០៨/២០០៨
២២	ឯក គឹមសេន	ប្រុស		ឫស្សីចារ	ថ្មីក្រ	ចិត្របុរី	នេសាទ	២០/០៨/២០០៨
២៣	ហេង ប៊ុនធឿន	ប្រុស	៤៥	ឫស្សីចារ	ថ្មីក្រ	ចិត្របុរី	នេសាទ	០៩/០៩/២០០៨
២៤	ផល វ៉ាន់លី	ប្រុស	២៨ ✓	ឫស្សីចារ	ថ្មីក្រ	ចិត្របុរី	នេសាទ	០៩/០៩/២០០៨
២៥	អ៊ុក សំរាន	ប្រុស	៣៤	ឫស្សីចារ	ថ្មីក្រ	ចិត្របុរី	នេសាទ	០៩/០៩/២០០៨
២៦	ស៊ិន កេងសាន	ប្រុស	៤៧	ឫស្សីចារ	ថ្មីក្រ	ចិត្របុរី	កសិករ	០៩/០៩/២០០៨

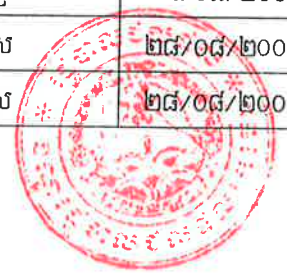




២៧	លីម សំអាត	ប្រុស	៣២	ឫស្សីចារ	ផ្ទៃក្រែ	ចិត្របុរី	កសិករ	០៩/០៩/២០០៨
២៨	ហេង ហឿន	ប្រុស	៤៥	ឫស្សីចារ	ផ្ទៃក្រែ	ចិត្របុរី	នេសាទ	០៩/០៩/២០០៨
២៩	លីម សុវណ្ណា	ប្រុស	១៩ ✓	ឫស្សីចារ	ផ្ទៃក្រែ	ចិត្របុរី	នេសាទ	០៩/០៩/២០០៨
៣០	នង សិត	ប្រុស	៣៤	ឫស្សីចារ	ផ្ទៃក្រែ	ចិត្របុរី	កសិករ	០៩/០៩/២០០៨
៣១	នី ស	ប្រុស	១៩ ✓	ឫស្សីចារ	ផ្ទៃក្រែ	ចិត្របុរី	កសិករ	០៩/០៩/២០០៨
៣២	នង សូត្រ	ប្រុស		ឫស្សីចារ	ផ្ទៃក្រែ	ចិត្របុរី	នេសាទ	០៩/០៩/២០០៨
៣៣	អ៊ី សុខឡេង	ប្រុស	១៩ ✓	ឫស្សីចារ	ផ្ទៃក្រែ	ចិត្របុរី	នេសាទ	០៩/០៩/២០០៨
៣៤	ម៉ីល ណាត	ប្រុស	៤២	ឫស្សីចារ	ផ្ទៃក្រែ	ចិត្របុរី	នេសាទ	០៩/០៩/២០០៨
៣៥	ស៊ីន សុជិន	ប្រុស	៣១	ឫស្សីចារ	ផ្ទៃក្រែ	ចិត្របុរី	កសិករ នេសាទ	០៩/០៩/២០០៨
៣៦	យ៉ង់ គឹមថន	ប្រុស	៥០	ឫស្សីចារ	ផ្ទៃក្រែ	ចិត្របុរី	កសិករ	០៩/០៩/២០០៨
៣៧	សុទ្ធ រស្មី	ប្រុស	៣៤	ឫស្សីចារ	ផ្ទៃក្រែ	ចិត្របុរី	កសិករ	០៩/០៩/២០០៨
៣៨	ភិត សុខា	ស្រី	៥៥	ឫស្សីចារ	ផ្ទៃក្រែ	ចិត្របុរី	ធ្វើស្រែ	១៤/០៨/២០០៨
៣៩	ភិត សុខណាង	ស្រី	៣៧	ឫស្សីចារ	ផ្ទៃក្រែ	ចិត្របុរី	ធ្វើស្រែ	២០/០៨/២០០៨
៤០	ស៊ាត អិដ្ឋ	ស្រី	៥២	ឫស្សីចារ	ផ្ទៃក្រែ	ចិត្របុរី	ធ្វើស្រែ	២០/០៨/២០០៨
៤១	យ៉ង់ សារេត	ស្រី	៤០	ឫស្សីចារ	ផ្ទៃក្រែ	ចិត្របុរី	ធ្វើស្រែ	២០/០៨/២០០៨
៤២	យ៉ង់ សារឿន	ស្រី	៣៧	ឫស្សីចារ	ផ្ទៃក្រែ	ចិត្របុរី	ធ្វើស្រែ	២០/០៨/២០០៨
៤៣	ជា មួយអេង	ស្រី	៤៨	ឫស្សីចារ	ផ្ទៃក្រែ	ចិត្របុរី	ធ្វើស្រែ លក់ដូរ	២០/០៨/២០០៨
៤៤	យ៉ង់ ភី	ស្រី	៤៥	ឫស្សីចារ	ផ្ទៃក្រែ	ចិត្របុរី	ធ្វើស្រែ	២០/០៨/២០០៨
៤៥	យ៉ង់ សារីន	ស្រី	៥០	ឫស្សីចារ	ផ្ទៃក្រែ	ចិត្របុរី	ធ្វើស្រែ	២០/០៨/២០០៨
៤៦	ចិន សុខឃឿន	ស្រី	២៩ ✓	ឫស្សីចារ	ផ្ទៃក្រែ	ចិត្របុរី	ធ្វើស្រែ	២០/០៨/២០០៨
៤៧	ហេង សៀងលន់	ស្រី	៤០	ឫស្សីចារ	ផ្ទៃក្រែ	ចិត្របុរី	ធ្វើស្រែ	២០/០៨/២០០៨
៤៨	ទួន តាំងអាយ	ស្រី	៤០	ឫស្សីចារ	ផ្ទៃក្រែ	ចិត្របុរី	ធ្វើស្រែ	២០/០៨/២០០៨
៤៩	ទួន តែសៀក	ស្រី	៥៦	ឫស្សីចារ	ផ្ទៃក្រែ	ចិត្របុរី	ធ្វើស្រែ លក់ដូរ	២០/០៨/២០០៨
៥០	ហេង សុខយឹម	ស្រី	២៨ ✓	ឫស្សីចារ	ផ្ទៃក្រែ	ចិត្របុរី	ធ្វើស្រែ	២០/០៨/២០០៨
៥១	នង ជា	ស្រី	៥៧	ឫស្សីចារ	ផ្ទៃក្រែ	ចិត្របុរី	ធ្វើស្រែ	២០/០៨/២០០៨
៥២	សាយ សារីន	ស្រី	២៩ ✓	ឫស្សីចារ	ផ្ទៃក្រែ	ចិត្របុរី	ធ្វើស្រែ	២០/០៨/២០០៨
៥៣	ច្រិត ថន	ស្រី	៤៧	ឫស្សីចារ	ផ្ទៃក្រែ	ចិត្របុរី	ធ្វើស្រែ លក់ដូរ	២០/០៨/២០០៨
៥៤	ឯម ចាន់	ស្រី	៥៧	ឫស្សីចារ	ផ្ទៃក្រែ	ចិត្របុរី	ធ្វើស្រែ	០៩/០៩/២០០៨
៥៥	ឯម ថង	ស្រី	៥៥	ឫស្សីចារ	ផ្ទៃក្រែ	ចិត្របុរី	ធ្វើស្រែ	០៩/០៩/២០០៨
៥៦	សួន គួយ	ស្រី	៥២	ឫស្សីចារ	ផ្ទៃក្រែ	ចិត្របុរី	ធ្វើស្រែ	១៤/០៨/២០០៨
៥៧	សួន គិន	ស្រី	៣៧	ឫស្សីចារ	ផ្ទៃក្រែ	ចិត្របុរី	ធ្វើស្រែ	១៤/០៨/២០០៨
៥៨	ឈិន ឈុនអាន	ស្រី	៤២	ឫស្សីចារ	ផ្ទៃក្រែ	ចិត្របុរី	ធ្វើស្រែ	១៤/០៨/២០០៨
៥៩	ឈិន ឈុនអេង	ស្រី	៥៦	ឫស្សីចារ	ផ្ទៃក្រែ	ចិត្របុរី	ធ្វើស្រែ លក់ដូរ	១៤/០៨/២០០៨



៦០	តែ អេង	ស្រី	៣៧	បួស្សីចារ	ផ្ទៃក្រ	ចិត្របុរិ	ធ្វើស្រែ	១៤/០៨/២០០៨
៦១	ភិន ស្ម័គ្រ	ស្រី	៣១	បួស្សីចារ	ផ្ទៃក្រ	ចិត្របុរិ	ធ្វើស្រែ	២០/០៨/២០០៨
៦២	ម៉ាត់ ស៊ីម៉ន	ស្រី	៣១	បួស្សីចារ	ផ្ទៃក្រ	ចិត្របុរិ	ធ្វើស្រែ	២០/០៨/២០០៨
៦៣	សាយ សែត	ស្រី	៤៣	បួស្សីចារ	ផ្ទៃក្រ	ចិត្របុរិ	ធ្វើស្រែ	០៩/០៩/២០០៨
៦៤	ម៉ុល ថារី	ស្រី	៤៥	បួស្សីចារ	ផ្ទៃក្រ	ចិត្របុរិ	ធ្វើស្រែ លក់ដូរ	០៩/០៩/២០០៨
៦៥	ម៉ុល សម្បត្តិ	ស្រី	៥០	បួស្សីចារ	ផ្ទៃក្រ	ចិត្របុរិ	ធ្វើស្រែ	០៩/០៩/២០០៨
៦៦	ទួន តាំងអោ	ស្រី	៥១	បួស្សីចារ	ផ្ទៃក្រ	ចិត្របុរិ	ធ្វើស្រែ	១៥/០៩/២០០៨
៦៧	ស៊ាត ការ	ស្រី	៤៨	បួស្សីចារ	ផ្ទៃក្រ	ចិត្របុរិ	ធ្វើស្រែ	១៥/០៩/២០០៨
៦៨	កែវ ចាន់ឡឿន	ស្រី	៤១	បួស្សីចារ	ផ្ទៃក្រ	ចិត្របុរិ	ធ្វើស្រែ លក់ដូរ	១៥/០៩/២០០៨
៦៩	គង់ ផង់	ស្រី	៣៧	បួស្សីចារ	ផ្ទៃក្រ	ចិត្របុរិ	ធ្វើស្រែ	១៥/០៩/២០០៨
៧០	នង សាន	ស្រី	៤២	បួស្សីចារ	ផ្ទៃក្រ	ចិត្របុរិ	ធ្វើស្រែ	១៥/០៩/២០០៨
៧១	គង់ ស្រីម៉ៅ	ស្រី	៣៧	ផ្ទៃក្រណាត	ផ្ទៃក្រ	ចិត្របុរិ	ធ្វើស្រែ	១៥/០៩/២០០៨
៧២	ភោគ ស្រីម៉ុ	ស្រី	៤៧	ផ្ទៃក្រណាត	ផ្ទៃក្រ	ចិត្របុរិ	ធ្វើស្រែ	១៥/០៩/២០០៨
៧៣	ហេង សារឿន	ប្រុស	៥៧	បួស្សីចារ	ផ្ទៃក្រ	ចិត្របុរិ	ស្រែ នេសាទ	១១/០៨/២០០៨
៧៤	ស៊ុន សុផល	ប្រុស	២៩ ✓	បួស្សីចារ	ផ្ទៃក្រ	ចិត្របុរិ	ស្រែ នេសាទ	១១/០៨/២០០៨
៧៥	ស៊ុន សុខធីន	ប្រុស	៣៨	បួស្សីចារ	ផ្ទៃក្រ	ចិត្របុរិ	ធ្វើស្រែ	១១/០៨/២០០៨
៧៦	ស៊ីង យឿន	ប្រុស	៥៣	បួស្សីចារ	ផ្ទៃក្រ	ចិត្របុរិ	ស្រែ នេសាទ	១១/០៨/២០០៨
៧៧	លីម ពៅ	ប្រុស	៣៩	ផ្ទៃក្រណាត	ផ្ទៃក្រ	ចិត្របុរិ	ស្រែ នេសាទ	១១/០៨/២០០៨
៧៨	ប៉ុក វ៉ន	ប្រុស	៤២	ផ្ទៃក្រណាត	ផ្ទៃក្រ	ចិត្របុរិ	នេសាទ	១១/០៨/២០០៨
៧៩	ធីង ហេង	ប្រុស	៤៣	ផ្ទៃក្រណាត	ផ្ទៃក្រ	ចិត្របុរិ	ស្រែ នេសាទ	១១/០៨/២០០៨
៨០	ចាន់ ពុទ្ធិ	ប្រុស	៣៨	ផ្ទៃក្រណាត	ផ្ទៃក្រ	ចិត្របុរិ	ស្រែ នេសាទ	១១/០៨/២០០៨
៨១	ឈិន យុន	ប្រុស	៥១	ផ្ទៃក្រណាត	ផ្ទៃក្រ	ចិត្របុរិ	ស្រែ នេសាទ	១៤/០៨/២០០៨
៨២	យី ធាង	ប្រុស	៥១	ផ្ទៃក្រណាត	ផ្ទៃក្រ	ចិត្របុរិ	ស្រែ នេសាទ	២០/០៨/២០០៨
៨៣	ជុំ សុភខា	ប្រុស	៣០	ផ្ទៃក្រណាត	ផ្ទៃក្រ	ចិត្របុរិ	នេសាទ	២៨/០៨/២០០៨
៨៤	នៅ ម៉ារឡន	ស្រី	៤០	ផ្ទៃក្រលើ	ផ្ទៃក្រ	ចិត្របុរិ	ធ្វើស្រែ	២៨/០៨/២០០៨
៨៥	ខៀវ សុខហេន	ស្រី	៣២	ផ្ទៃក្រលើ	ផ្ទៃក្រ	ចិត្របុរិ	ស្រែ នេសាទ	២៨/០៨/២០០៨
៨៦	ជាំ សំឡូត	ស្រី	១៨ ✓	ផ្ទៃក្រលើ	ផ្ទៃក្រ	ចិត្របុរិ	ស្រែ នេសាទ	២៨/០៨/២០០៨
៨៧	ខៀវ វី	ស្រី	២៥ ✓	ផ្ទៃក្រលើ	ផ្ទៃក្រ	ចិត្របុរិ	ស្រែ ចំការ	២៨/០៨/២០០៨
៨៨	ហែម សារុន	ស្រី	៤៩	ផ្ទៃក្រលើ	ផ្ទៃក្រ	ចិត្របុរិ	មេផ្ទះ	២៨/០៨/២០០៨
៨៩	ទិត សាផន	ស្រី	៤៨	ផ្ទៃក្រលើ	ផ្ទៃក្រ	ចិត្របុរិ	មេផ្ទះ	២៨/០៨/២០០៨
៩០	ពុត សំអុល	ស្រី	៤៥	ផ្ទៃក្រលើ	ផ្ទៃក្រ	ចិត្របុរិ	ធ្វើស្រែ	២៨/០៨/២០០៨
៩១	ឈាវ ម៉ន	ស្រី	៤៨	ផ្ទៃក្រលើ	ផ្ទៃក្រ	ចិត្របុរិ	ធ្វើស្រែ	២៨/០៨/២០០៨
៩២	អេង សុខមឿន	ស្រី	២៨ ✓	ផ្ទៃក្រលើ	ផ្ទៃក្រ	ចិត្របុរិ	ធ្វើស្រែ	២៨/០៨/២០០៨



៩៣	ជុំ នៅ	ប្រុស	៥៤	ថ្មីត្រលើ	ថ្មីត្រ	ចិត្របុរិ	នេសាទ	២៨/០៨/២០០៨
៩៤	អេង ស៊ីផុន	ស្រី	១៩ ✓	ថ្មីត្រលើ	ថ្មីត្រ	ចិត្របុរិ	ធ្វើស្រែ	២៨/០៨/២០០៨
៩៥	ខុក សុផា	ស្រី	៤០	ថ្មីត្រលើ	ថ្មីត្រ	ចិត្របុរិ	ធ្វើស្រែ	២៨/០៨/២០០៨
៩៦	ជីវ កញ្ញា	ស្រី	៣១	ថ្មីត្រលើ	ថ្មីត្រ	ចិត្របុរិ	ស្រែ នេសាទ	២៨/០៨/២០០៨
៩៧	ឈឹម សារ៉ាត	ស្រី	៤៥	ថ្មីត្រលើ	ថ្មីត្រ	ចិត្របុរិ	ស្រែ ចំការ	២៨/០៨/២០០៨
៩៨	នឹម ហ្គេចណា	ស្រី	២៨ ✓	ថ្មីត្រលើ	ថ្មីត្រ	ចិត្របុរិ	ស្រែ ចំការ	២៨/០៨/២០០៨
៩៩	ខៀវ សុផល	ស្រី	៣៣	ថ្មីត្រលើ	ថ្មីត្រ	ចិត្របុរិ	ស្រែ ចំការ	២៨/០៨/២០០៨
១០០	ស សាកួន	ស្រី	២២ ✓	ថ្មីត្រលើ	ថ្មីត្រ	ចិត្របុរិ	ធ្វើស្រែ	២៩/០៨/២០០៨
១០១	ឈុំ ផល្លា	ស្រី	៤៣	ថ្មីត្រលើ	ថ្មីត្រ	ចិត្របុរិ	ធ្វើស្រែ	២៩/០៨/២០០៨
១០២	សុំ ភារៈ	ស្រី	៣៥	ថ្មីត្រលើ	ថ្មីត្រ	ចិត្របុរិ	ស្រែ ចំការ	២៩/០៨/២០០៨
១០៣	ផុន វ៉ែននី	ស្រី	២៥ ✓	ថ្មីត្រលើ	ថ្មីត្រ	ចិត្របុរិ	ស្រែ ចំការ	២៩/០៨/២០០៨
១០៤	ស៊ីន ស៊ុន	ស្រី	៣២	ថ្មីត្រលើ	ថ្មីត្រ	ចិត្របុរិ	ស្រែ ចំការ	២៩/០៨/២០០៨
១០៥	រស់ គឹមហ៊ាន	ប្រុស	៤៣	ថ្មីត្រលើ	ថ្មីត្រ	ចិត្របុរិ	ស្រែ នេសាទ	២៩/០៨/២០០៨
១០៦	ខៀវ សុខឃឹម	ស្រី	៣៤	ថ្មីត្រលើ	ថ្មីត្រ	ចិត្របុរិ	ស្រែ ចំការ	២៨/០៨/២០០៨
១០៧	ទូច សេងហឿន	ស្រី	៣៣	ថ្មីត្រលើ	ថ្មីត្រ	ចិត្របុរិ	ស្រែ ចំការ	២៨/០៨/២០០៨
១០៨	មី អ៊ុំ	ស្រី	៦៤	ថ្មីត្រលើ	ថ្មីត្រ	ចិត្របុរិ	នៅផ្ទះ	២៩/០៨/២០០៨
១០៩	អ៊ុំ និរតី	ស្រី	៣៩	ថ្មីត្រលើ	ថ្មីត្រ	ចិត្របុរិ	ធ្វើស្រែ	២៩/០៨/២០០៨
១១០	យ៉ែន រចនា	ស្រី	១៨ ✓	ថ្មីត្រលើ	ថ្មីត្រ	ចិត្របុរិ	ស្រែ ចំការ	២៩/០៨/២០០៨
១១១	រស់ សុធារិ	ស្រី	២១ ✓	ថ្មីត្រលើ	ថ្មីត្រ	ចិត្របុរិ	ស្រែ ចំការ	២៩/០៨/២០០៨
១១២	វ៉ាត សុនីតា	ស្រី	១៨ ✓	ថ្មីត្រលើ	ថ្មីត្រ	ចិត្របុរិ	ស្រែ ចំការ	២៩/០៨/២០០៨
១១៣	អ៊ុំវ ឡាង	ស្រី	៤៣	ថ្មីត្រលើ	ថ្មីត្រ	ចិត្របុរិ	ស្រែ ចំការ	២៩/០៨/២០០៨
១១៤	យន់ ឈឿន	ស្រី	៦០	ថ្មីត្រលើ	ថ្មីត្រ	ចិត្របុរិ	នៅផ្ទះ	០៧/០៩/២០០៩
១១៥	ខៀវ ខែ	ស្រី	៥០	ថ្មីត្រលើ	ថ្មីត្រ	ចិត្របុរិ	ធ្វើស្រែ	០៧/០៩/២០០៩
១១៦	ឃឹម សុភី	ស្រី	២៩ ✓	ថ្មីត្រលើ	ថ្មីត្រ	ចិត្របុរិ	ស្រែ ចំការ	០៧/០៩/២០០៩
១១៧	ទូច កិច្ច	ស្រី	៥៣	ថ្មីត្រលើ	ថ្មីត្រ	ចិត្របុរិ	ស្រែ ចំការ	០៧/០៩/២០០៩
១១៨	ស្រី ឃៀង	ស្រី	៥៨	ថ្មីត្រលើ	ថ្មីត្រ	ចិត្របុរិ	នៅផ្ទះ	០៧/០៩/២០០៩
១១៩	ដួន ណេង	ស្រី	៦១	ថ្មីត្រកណ្តាល	ថ្មីត្រ	ចិត្របុរិ	នៅផ្ទះ	០៧/០៩/២០០៩
១២០	គង់ ខន	ប្រុស	៥៥	ថ្មីត្រកណ្តាល	ថ្មីត្រ	ចិត្របុរិ	ធ្វើស្រែ	០៧/០៩/២០០៩
១២១	ទូច ឈិន	ប្រុស	៤០	ថ្មីត្រកណ្តាល	ថ្មីត្រ	ចិត្របុរិ	ស្រែ ចំការ	០៧/០៩/២០០៩
១២២	មាន និត	ប្រុស	៤៣	ថ្មីត្រកណ្តាល	ថ្មីត្រ	ចិត្របុរិ	ស្រែ នេសាទ	០៧/០៩/២០០៩
១២៣	សំ សិ	ប្រុស	៥៩	ថ្មីត្រកណ្តាល	ថ្មីត្រ	ចិត្របុរិ	ស្រែ ចំការ	០៧/០៩/២០០៩
១២៤	ប៉ាត់ សុខលាង	ប្រុស	៤៣	ថ្មីត្រកណ្តាល	ថ្មីត្រ	ចិត្របុរិ	ស្រែ ចំការ	០៧/០៩/២០០៩
១២៥	ប៉ុក វ៉ាន់	ប្រុស	៤៨	ថ្មីត្រកណ្តាល	ថ្មីត្រ	ចិត្របុរិ	ស្រែ នេសាទ	០៧/០៩/២០០៩





១២៦	ក្នុង ថៃប៊ី	ប្រុស	៤៣	ផ្ទៃក្រែកណ្តាល	ផ្ទៃក្រែក	ចិត្របុរី	ស្រែ នេសាទ	០៧/០៩/២០០៩
១២៧	លីម វុទ្ធី	ប្រុស	៤៥	ផ្ទៃក្រែកណ្តាល	ផ្ទៃក្រែក	ចិត្របុរី	ស្រែ ចំការ	០៧/០៩/២០០៩
១២៨	ភោគ យ៉ាព្រឹម	ប្រុស	៣៩	ផ្ទៃក្រែកណ្តាល	ផ្ទៃក្រែក	ចិត្របុរី	ស្រែ ចំការ	០៧/០៩/២០០៩
១២៩	ម៉ុល ស្រី	ស្រី	៣៧	ផ្ទៃក្រែកណ្តាល	ផ្ទៃក្រែក	ចិត្របុរី	ស្រែ ចំការ	០៧/០៩/២០០៩
១៣០	មាន ងន	ប្រុស	៥៨	ផ្ទៃក្រែកណ្តាល	ផ្ទៃក្រែក	ចិត្របុរី	ស្រែ នេសាទ	១១/០៩/២០០៩
១៣១	យ៉ុង ណារី	ស្រី	៤៧	ផ្ទៃក្រែកណ្តាល	ផ្ទៃក្រែក	ចិត្របុរី	ធ្វើស្រែ	១១/០៩/២០០៩
១៣២	លាន សុយះ	ស្រី	៤០	ប្រស្សីចារ	ផ្ទៃក្រែក	ចិត្របុរី	ស្រែ ចំការ	១១/០៩/២០០៩
១៣៣	វ៉ាន វៃ	ប្រុស	២៨ ✓	ប្រស្សីចារ	ផ្ទៃក្រែក	ចិត្របុរី	ស្រែ នេសាទ	១១/០៩/២០០៩
១៣៤	ម៉ុល សុខន	ស្រី	៥៦	ប្រស្សីចារ	ផ្ទៃក្រែក	ចិត្របុរី	ស្រែ ចំការ	១១/០៩/២០០៩
១៣៥	ប៊ូ ខេង	ប្រុស	៦៣	ប្រស្សីចារ	ផ្ទៃក្រែក	ចិត្របុរី	ស្រែ ចំការ	១១/០៩/២០០៩
១៣៦	សួន ពៅ	ស្រី	៤៣	ប្រស្សីចារ	ផ្ទៃក្រែក	ចិត្របុរី	ស្រែ ចំការ	១១/០៩/២០០៩
១៣៧	ចេង ណារីន	ស្រី	២៧ ✓	ប្រស្សីចារ	ផ្ទៃក្រែក	ចិត្របុរី	ស្រែ ចំការ	១១/០៩/២០០៩
១៣៨	អ៊ុក វិ	ស្រី	៤៤	ផ្ទៃក្រែកលើ	ផ្ទៃក្រែក	ចិត្របុរី	ធ្វើស្រែ	១១/០៩/២០០៩
១៣៩	អឹម ណារី	ស្រី	៤៣	ផ្ទៃក្រែកលើ	ផ្ទៃក្រែក	ចិត្របុរី	ស្រែ ចំការ	១១/០៩/២០០៩
១៤០	ឡោក ហម	ស្រី	៣៥	ផ្ទៃក្រែកលើ	ផ្ទៃក្រែក	ចិត្របុរី	ស្រែ ចំការ	៣១/០៨/២០០៩
១៤១	តឹម មេងស្រ្តីង	ប្រុស	៥៧	ផ្ទៃក្រែកលើ	ផ្ទៃក្រែក	ចិត្របុរី	ស្រែ ចំការ	០៦/០៩/២០០៩
១៤២	ម៉ម រឿន	ប្រុស	៣១	ប្រស្សីចារ	ផ្ទៃក្រែក	ចិត្របុរី	ស្រែ នេសាទ	០៦/០៩/២០០៩
១៤៣	សុខ លឹម	ប្រុស	៣៨	ប្រស្សីចារ	ផ្ទៃក្រែក	ចិត្របុរី	ស្រែ ចំការ	០៦/០៩/២០០៩
១៤៤	សោម ចាន់គ្រី	ប្រុស	៣៨	ប្រស្សីចារ	ផ្ទៃក្រែក	ចិត្របុរី	ស្រែ នេសាទ	០៦/០៩/២០០៩
១៤៥	ប៊ូ ឡាត	ប្រុស	៤២	ប្រស្សីចារ	ផ្ទៃក្រែក	ចិត្របុរី	ស្រែ នេសាទ	០៦/០៩/២០០៩
១៤៦	នីប អាយ	ប្រុស	៦៥	ប្រស្សីចារ	ផ្ទៃក្រែក	ចិត្របុរី	ស្រែ នេសាទ	០៦/០៩/២០០៩
១៤៧	កែម ស្រី	ប្រុស	៤០	ប្រស្សីចារ	ផ្ទៃក្រែក	ចិត្របុរី	ស្រែ នេសាទ	០៦/០៩/២០០៩
១៤៨	ផេង ពៅ	ប្រុស	២៨ ✓	ប្រស្សីចារ	ផ្ទៃក្រែក	ចិត្របុរី	ស្រែ នេសាទ	០៦/០៩/២០០៩
១៤៩	ឡា សុផល	ប្រុស	៥០	ប្រស្សីចារ	ផ្ទៃក្រែក	ចិត្របុរី	ស្រែ ចំការ	០៦/០៩/២០០៩
១៥០	ម៉ាក់ តូ	ប្រុស	៤៥	ប្រស្សីចារ	ផ្ទៃក្រែក	ចិត្របុរី	ស្រែ នេសាទ	០៦/០៩/២០០៩
១៥១	ទូច ហ៊ី	ប្រុស	៥៥	ប្រស្សីចារ	ផ្ទៃក្រែក	ចិត្របុរី	ស្រែ ចំការ	០៦/០៩/២០០៩
១៥២	គង់ ផន	ប្រុស	៤៧	ប្រស្សីចារ	ផ្ទៃក្រែក	ចិត្របុរី	ស្រែ នេសាទ	០៦/០៩/២០០៩
១៥៣	ឃ្នាំង សំអុល	ប្រុស	៣៨	ប្រស្សីចារ	ផ្ទៃក្រែក	ចិត្របុរី	ស្រែ នេសាទ	០៦/០៩/២០០៩
១៥៤	សិន ស៊ីថា	ប្រុស	៣៧	ប្រស្សីចារ	ផ្ទៃក្រែក	ចិត្របុរី	ស្រែ ចំការ	០៦/០៩/២០០៩
១៥៥	ហាក់ ប្លូឌី	ប្រុស	៣៧	ប្រស្សីចារ	ផ្ទៃក្រែក	ចិត្របុរី	ស្រែ នេសាទ	០៦/០៩/២០០៩
១៥៦	យ៉ង់ សារីន	ស្រី	៥៥	ប្រស្សីចារ	ផ្ទៃក្រែក	ចិត្របុរី	ស្រែ ចំការ	០៦/០៩/២០០៩
១៥៧	យី ជា	ប្រុស	៤៨	ប្រស្សីចារ	ផ្ទៃក្រែក	ចិត្របុរី	ស្រែ នេសាទ	០៦/០៩/២០០៩
១៥៨	ក្នុង សុខ	ប្រុស	៣១	ប្រស្សីចារ	ផ្ទៃក្រែក	ចិត្របុរី	ស្រែ នេសាទ	០៦/០៩/២០០៩





១៥៩	ហ៊ុន ភារ៉ាត់	ប្រុស	៣៨	បួស្សីចារ	ផ្ទះក្រែ	ចិត្របុរី	ស្រែ នេសាទ	០៦/០៩/២០០៩
១៦០	ភួង ភឿន	ប្រុស	៣៥	បួស្សីចារ	ផ្ទះក្រែ	ចិត្របុរី	ស្រែ ចំការ	០៦/០៩/២០០៩
១៦១	គង់ ហួត	ប្រុស	៤៥	បួស្សីចារ	ផ្ទះក្រែ	ចិត្របុរី	ស្រែ នេសាទ	០៦/០៩/២០០៩
១៦២	ព្រំ វ៉ាសនា	ប្រុស	៣២	បួស្សីចារ	ផ្ទះក្រែ	ចិត្របុរី	ស្រែ ចំការ	០៦/០៩/២០០៩
១៦៣	ឃី សុម៉ាសិ	ស្រី	២៥	បួស្សីចារ	ផ្ទះក្រែ	ចិត្របុរី	ស្រែ ចំការ	០៦/០៩/២០០៩
១៦៤	អ៊ឹម តូ	ប្រុស	៣៥	បួស្សីចារ	ផ្ទះក្រែ	ចិត្របុរី	ស្រែ នេសាទ	០៦/០៩/២០០៩
១៦៥	កុល ប៊ុនថាត	ប្រុស	៣៤	បួស្សីចារ	ផ្ទះក្រែ	ចិត្របុរី	ស្រែ នេសាទ	០៦/០៩/២០០៩
១៦៦	រង ស៊ូ	ប្រុស	៣១	បួស្សីចារ	ផ្ទះក្រែ	ចិត្របុរី	ស្រែ នេសាទ	០៦/០៩/២០០៩
១៦៧	ភឿន ស	ប្រុស	៤៨	បួស្សីចារ	ផ្ទះក្រែ	ចិត្របុរី	ស្រែ នេសាទ	០៦/០៩/២០០៩
១៦៨	យឿន ប្រុស	ប្រុស	៣៨	បួស្សីចារ	ផ្ទះក្រែ	ចិត្របុរី	ស្រែ នេសាទ	០៦/០៩/២០០៩
១៦៩	ផន សារ៉ន	ប្រុស	៣៧	បួស្សីចារ	ផ្ទះក្រែ	ចិត្របុរី	ស្រែ នេសាទ	០៦/០៩/២០០៩
១៧០	ខុន សុខែ	ប្រុស	៣៤	បួស្សីចារ	ផ្ទះក្រែ	ចិត្របុរី	ស្រែ ចំការ	០៦/០៩/២០០៩
១៧១	ផាត់ គង់	ប្រុស	៤១	បួស្សីចារ	ផ្ទះក្រែ	ចិត្របុរី	ស្រែ ចំការ	០៦/០៩/២០០៩
១៧២	ហាក់ ន័យ	ប្រុស	៣០	បួស្សីចារ	ផ្ទះក្រែ	ចិត្របុរី	ស្រែ នេសាទ	០៦/០៩/២០០៩
១៧៣	គឹម លេន	ប្រុស	៤២	បួស្សីចារ	ផ្ទះក្រែ	ចិត្របុរី	ស្រែ នេសាទ	០៦/០៩/២០០៩
១៧៤	ខុច វ៉ារ៉ង់	ប្រុស	៣៥	បួស្សីចារ	ផ្ទះក្រែ	ចិត្របុរី	ស្រែ នេសាទ	០៦/០៩/២០០៩
១៧៥	តែ ទី	ប្រុស	៣១	បួស្សីចារ	ផ្ទះក្រែ	ចិត្របុរី	ស្រែ ចំការ	០៦/០៩/២០០៩
១៧៦	ឈិន លន់	ប្រុស	៤០	បួស្សីចារ	ផ្ទះក្រែ	ចិត្របុរី	ស្រែ នេសាទ	០៦/០៩/២០០៩
១៧៧	វ៉ាន់ រិន	ប្រុស	៤៥	បួស្សីចារ	ផ្ទះក្រែ	ចិត្របុរី	ស្រែ ចំការ	០៦/០៩/២០០៩
១៧៨	តូច វ៉ាឌី	ប្រុស	៥១	បួស្សីចារ	ផ្ទះក្រែ	ចិត្របុរី	ស្រែ ចំការ	០៦/០៩/២០០៩

ភូមិបួស្សីចារ, ថ្ងៃទី ១០ ខែ ឧសភា ឆ្នាំ ២០១០

អ្នកធ្វើតារាង

ប្រធានសហគមន៍នេសាទទ្រទួលឆ្នាំង

លេខ: .....

ប្រជាជនចំនួន ១៧៨ នាក់ ស្រី ៨៣ នាក់ រស់នៅភូមិបួស្សីចារ និងភូមិ  
ផ្ទះក្រែកណ្តាលពិតជាបានចុះឈ្មោះចូលជាសមាជិកសហគមន៍នេសាទទ្រទួលឆ្នាំង

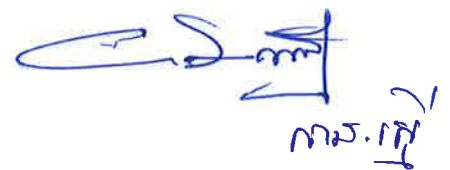
ពិតប្រាកដមែន ។

ផ្ទះក្រែ ថ្ងៃទី ១០ ខែ ឧសភា ឆ្នាំ ២០១០



ភូមិ ឃុំ វិ





**ព្រះរាជាណាចក្រកម្ពុជា**  
**ជាតិ សាសនា ព្រះមហាក្សត្រ**

**បញ្ជីឈ្មោះគណៈកម្មការសហគមន៍នៃសាទ ទ្រទួលឆ្នាំ១**  
**គូប៊ុស្សីចារ ឃុំថ្មត្រៃ ត្រូកចិត្របុរី ខេត្តក្រចេះ**

ល.រ	ឈ្មោះ	ភេទ	អាយុ	ភូមិ	តួនាទីគណៈកម្មការ
១	លាន ស្ទី	ប្រុស	៣២	ប្ញស្សីចារ	ប្រធានគណៈកម្មការសហគមន៍នៃសាទ
២	សិន គឹមសាន	ប្រុស	៤១	ប្ញស្សីចារ	អនុប្រធានទី ១
៣	នង សូ	ប្រុស	៥០	ប្ញស្សីចារ	អនុប្រធានទី ២
៤	យន់ សីវេង	ប្រុស	៣៧	ថ្មត្រៃកណ្តាល	លេខាធិការ
៥	លាន ក្រូច	ប្រុស	៥២	ប្ញស្សីចារ	បេឡាធិការ
៦	គង់ ស្រីម៉ៅ	ស្រី	៣៥	ថ្មត្រៃកណ្តាល	អប់រំផ្សព្វផ្សាយ
៧	ប៉ាត សុខលាង	ប្រុស	៣៩	ថ្មត្រៃកណ្តាល	អប់រំផ្សព្វផ្សាយ
៨	តុល ម៉ុក	ប្រុស	៤៣	ថ្មត្រៃកណ្តាល	ប្រធានក្រុមស្នាត
៩	ហេង ហឿន	ប្រុស	៣៩	ប្ញស្សីចារ	អនុប្រធានក្រុមស្នាត
១០	ឯក គឹមសេន	ប្រុស	៣៩	ថ្មត្រៃកណ្តាល	សមាជិក
១១	ជា ភា	ប្រុស	៤៧	ប្ញស្សីចារ	សមាជិក

ធ្វើនៅ.....ថ្ងៃទី១០ ខែឧសភា ឆ្នាំ ២០១០

ប្រធានគណៈកម្មការសហគមន៍នៃសាទ *សុខុម ស្រី*

បានឃើញ និង បញ្ជាក់ថា

ឈ្មោះនៅក្នុងបញ្ជីខាងលើនេះគឺជាសមាជិកគណៈកម្មការ  
សហគមន៍នៃសាទ *សុខុម ស្រី* ពិតប្រាកដមែន ។

ធ្វើនៅ.....ថ្ងៃទី ១០ ខែឧសភា ឆ្នាំ ២០១០

មេឃុំ.....



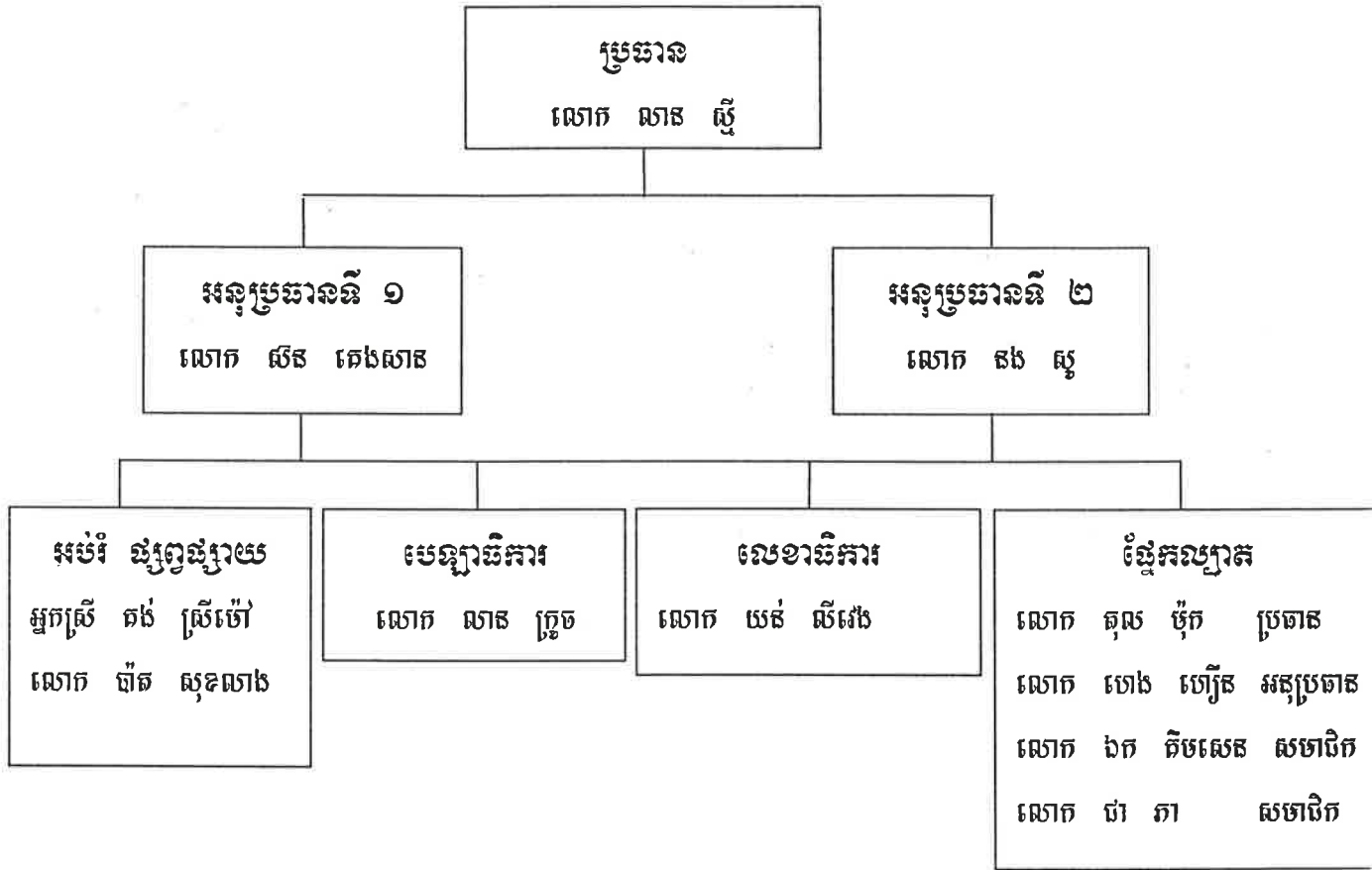
*សុខុម ស្រី*

*សុខុម ស្រី*



**របាយការណ៍ស្តីពីការងារសហគមន៍នេសាទ ត្រីមាសទី ១**

**ត្រីមាសទី ១ ឆ្នាំ ២០២៤ ត្រីមាសទី ១ ខេត្តកោះកុង**



**តួនាទី និងភារកិច្ចទទួលខុសត្រូវរបស់គណៈកម្មការសហគមន៍នេសាទ**

**១- ប្រធានគណៈកម្មការសហគមន៍នេសាទ**

- ដឹកនាំ និងទទួលខុសត្រូវរួមក្នុងការអនុវត្តន៍ការងារនៅក្នុងសហគមន៍នេសាទ
- សម្របសម្រួលការងារជាមួយស្ថាប័នជំនាញ និងអាជ្ញាធរមូលដ្ឋាន ដើម្បីគាំទ្រដល់ការងារសហគមន៍
- ទំនាក់ទំនងជាមួយអង្គការនានា ដើម្បីស្វែងរកជំនួយទ្រទ្រង់សកម្មភាពសហគមន៍នេសាទ
- សម្របសម្រួលដោះស្រាយបញ្ហាផ្សេងៗក្នុងសហគមន៍នេសាទ
- តាមដានត្រួតពិនិត្យរាល់សកម្មភាពការងាររបស់សហគមន៍នេសាទ
- ដឹកនាំរាល់ការប្រជុំ និងមហាសន្និបាតក្នុងការបូកសរុបវាយតម្លៃ និងរៀបចំផែនការការងារ
- ផ្តល់ភាពយុត្តិធម៌ និងតម្លាភាពដល់សមាជិកសហគមន៍ ។



**២~ អនុប្រធានគណៈកម្មការសហគមន៍នេសាទ**

- ចូលរួមអនុវត្តការងារជាមួយប្រធាន
- ជំនួសមុខឱ្យប្រធាននៅពេលអវត្តមាន
- អនុប្រធានទី ១ ទទួលបន្ទុកផ្នែកបេឡាទិការ និង អប់រំ ផ្សព្វផ្សាយ
- អនុប្រធានទី ២ ទទួលបន្ទុកផ្នែកលេខាធិការ និង ក្រុមល្បាត ។
- ទទួលភារកិច្ចផ្សេងៗ ដែលប្រធានប្រគល់ជូន ។

**៣~ លេខាធិការ**

- កត់ត្រារាល់សកម្មភាព និងរក្សាទុកដាក់ឯកសារផ្សេងៗរបស់សហគមន៍
- ធ្វើកំណត់ហេតុរាល់ការប្រជុំ និងមហាសន្និបាត របស់សហគមន៍នេសាទ
- រៀបចំលិខិតអញ្ជើញ និងទឹកផ្លែឈើប្រជុំ
- ទទួលពាក្យស្នើសុំចូលជាសមាជិក និងលាលែងពីសមាជិក
- កត់ត្រា និងគ្រប់គ្រងសម្ភារៈរបស់សហគមន៍នេសាទ
- រៀបចំបែបបទ និងលិខិតស្នាមផ្សេងៗ ដែលទាក់ទងការគ្រប់គ្រងសហគមន៍
- ទទួលពាក្យបណ្តឹងតវ៉ាផ្សេងៗ
- ព្រោងរបាយការណ៍ពីលទ្ធផលការងាររបស់សហគមន៍នេសាទ ដើម្បីដាក់ជូនប្រធានពិនិត្យ និងសម្រេច ។

**៤~ មេឡាធិការ**

- ទទួលខុសត្រូវការងារហិរញ្ញវត្ថុរបស់សហគមន៍នេសាទទាំងមូល
- គ្រប់គ្រង និងចុះបញ្ជីគណនេយ្យ របស់សហគមន៍នេសាទឱ្យបានត្រឹមត្រូវតាមប្រព័ន្ធការងារគណនេយ្យ
- រៀបចំតំរោងផែនការប្រើប្រាស់ហិរញ្ញវត្ថុរបស់សហគមន៍ ដើម្បីគណៈកម្មការសហគមន៍ពិនិត្យ និងសម្រេច
- ធ្វើរបាយការណ៍ និងរាយការណ៍ពីស្ថានភាពចំណូល-ចំណាយ ជូនគណៈកម្មការសហគមន៍ជារៀងរាល់ខែ
- ស្នើសុំការឯកភាពពីសមាជិកគណៈកម្មការសហគមន៍នេសាទ នូវរាល់ចំណាយផ្សេងៗ និងរក្សាទុកដាក់ឯកសារឱ្យបានត្រឹមត្រូវ
- រៀបចំបទ និងទទួលប្រាក់សមាជិកភាព និងភាគទានប្រចាំឆ្នាំពីសមាជិក ។

**៥~ ផ្នែកអប់រំ ផ្សព្វផ្សាយ**

- អប់រំ ផ្សព្វផ្សាយពីខ្លឹមសារលក្ខន្តិកៈ បទបញ្ជាផ្ទៃក្នុងសហគមន៍ ច្បាប់ អនុក្រឹត្យ សេចក្តីជូនដំណឹង និងលិខិត
- បទដ្ឋាននានា ដែលពាក់ព័ន្ធលើការគ្រប់គ្រងវិស័យជលផល បរិស្ថាន សិទ្ធិមនុស្ស អនាម័យ និងសុខភាព ។ល ។ ជូនដល់សមាជិកសហគមន៍របស់ខ្លួន និងសហគមន៍នេសាទជិតខាង
- រៀបចំវគ្គវិទ្យាសាស្ត្រ និងបទពិសោធន៍ល្អៗ សម្រាប់ធ្វើការអប់រំ ផ្សព្វផ្សាយឱ្យរឹតតែមានប្រសិទ្ធភាព



- រៀបចំឯកសារ ផ្លាកសញ្ញា និងរូបភាពផ្សេងៗសម្រាប់ធ្វើការអប់រំ ផ្សព្វផ្សាយ
- រៀបចំវគ្គបណ្តុះបណ្តាល ទស្សនៈកិច្ចសិក្សា ដើម្បីលើកកម្ពស់កិច្ចការយល់ដឹង និងផ្លាស់ប្តូរបទពិសោធន៍ក្នុងការគ្រប់គ្រងធនធានធម្មជាតិ
- ធ្វើរបាយការណ៍ពីលទ្ធផលលើការងារអប់រំ និងការវាយតម្លៃផែនការអនុវត្ត ជូនប្រធានគណៈកម្មការសហគមន៍នេសាទជារៀងរាល់ខែ ។

**៦. ផ្នែកកណ្តាល**

- ទទួលខុសត្រូវលើកិច្ចការការពារធនធានជលផល និងទប់ស្កាត់បទល្មើស ដែលកើតមានក្នុងដែននេសាទសហគមន៍
- ទទួលបន្ទុកពិនិត្យ តាមដាន ឃ្នាំមើល និងល្បួញត្រួតរាល់សកម្មភាពនេសាទ ។ ករណីចាំបាច់ត្រូវរាយការណ៍ព័ត៌មានជូនប្រធានឱ្យបានឆាប់រហ័ស ។
- សហការជាមួយសមត្ថកិច្ចជលផល បង្ក្រាបរាល់បទល្មើសជលផល នៅក្នុងកន្លែងនេសាទសហគមន៍ ។ ក្នុងករណីបន្ទាន់ និងចាំបាច់ ផ្នែកកណ្តាលសហគមន៍នេសាទអាចស្នើសុំអន្តរាគមន៍ពីសមត្ថកិច្ចនៅជិតខាង អាជ្ញាធរដែនដី ដើម្បីឃាត់ទុកវត្ថុតាងនៃបទល្មើស និងឃាត់ខ្លួនជនល្មើស រួចបញ្ជូនជាបន្ទាន់ទៅសមត្ថកិច្ចជលផលដើម្បីធ្វើការដោះស្រាយបទល្មើសទៅតាមច្បាប់
- រៀបចំផែនការល្បួញ និងចាត់វិធានការការពារធនធានធម្មជាតិក្នុងតំបន់គ្រប់គ្រង ដើម្បីអនុវត្តឱ្យមានប្រសិទ្ធភាព
- តាមដាន ស្រាវជ្រាវ និងគ្រប់គ្រងអ្នកមិនមែនជាសមាជិកសហគមន៍នេសាទ ដែលចូលរកនេសាទក្នុងកន្លែងនេសាទសហគមន៍
- ធ្វើរបាយការណ៍បូកសរុបលទ្ធផលសកម្មភាពការងាររបស់ខ្លួន ជូនប្រធានគណៈកម្មការសហគមន៍នេសាទជារៀងរាល់ខែ ។

ធ្វើនៅភូមិប្រសិទ្ធិចារ, ថ្ងៃទី១០...ខែ...ឆ្នាំ២០១០

**ប្រធានគណៈកម្មការសហគមន៍នេសាទ**

*(Handwritten signature in blue ink)*  
 ៣៥. ៣៧





**ព្រះរាជាណាចក្រកម្ពុជា**  
**ជាតិសាសនាព្រះមហាក្សត្រ**  
៤៤ ០២២

**៤-លក្ខន្តិកៈសហគមន៍នេសាទ**

ឈ្មោះសហគមន៍នេសាទ : ទ្រនួលឆ្នាំង  
ភូមិ : បូស្សីចារ និងថ្មីត្រែកណ្តាល  
ឃុំ : ថ្មីត្រែក  
ស្រុក : ចិត្របុរី  
ខេត្ត : ក្រចេះ



**ព្រះរាជាណាចក្រកម្ពុជា**  
**ជាតិ សាសនា ព្រះមហាក្សត្រ**  
២០២៣

**លក្ខន្តិកៈសហគមន៍នេសាទ ទ្រទ្រង់**

ឈ្មោះសហគមន៍នេសាទ : ទ្រទ្រង់  
ភូមិ : ឫស្សីចារ  
ឃុំ : ថ្មត្រៃ  
ស្រុក : ចិត្របុរី  
ខេត្ត : ក្រចេះ



**ជំពូកទី ១**

**គោលបំណង និងនាមករណ៍**

**ប្រការ ១.-**

លក្ខន្តិកៈនេះមានគោលបំណង៖

- កំណត់ក្របខ័ណ្ឌនៃការគ្រប់គ្រង ការការពារ ការអភិរក្ស ការអភិវឌ្ឍ ការប្រើប្រាស់ធនធានផលផលរបស់ សហគមន៍នេសាទប្រកបដោយនិរន្តរភាព
- ធ្វើជាគោលការណ៍គ្រឹះ និងជាយន្តការសម្រាប់ដំណើរការសហគមន៍នេសាទ
- ការពារសិទ្ធិ និងផលប្រយោជន៍របស់សមាជិកសហគមន៍នេសាទ និងផលប្រយោជន៍សាធារណៈ ។

**ប្រការ ២.-**

ឈ្មោះសហគមន៍នេសាទ **ទ្រនួលឆ្នាំង** ហៅកាត់ថា ស.ន.ទ.ន.ឆ. អាសយដ្ឋាន ភូមិ ឬស្សីចារ ឃុំ ថ្មត្រៃ ស្រុកចិត្របុរី ខេត្ត ក្រចេះ ។

សហគមន៍នេសាទនេះ មានការចូលរួមពីប្រជាពលរដ្ឋដែលរស់ក្នុង :

- ១. ភូមិ ឬស្សីចារ ឃុំ ថ្មត្រៃ ស្រុក ចិត្របុរី ខេត្ត ក្រចេះ

មានកម្មវត្ថុ : ការពារ អភិរក្ស អភិវឌ្ឍន៍ និងគ្រប់គ្រងធនធានផលផលឱ្យមាននិរន្តរភាព ។

**ជំពូកទី ២**

**លក្ខខណ្ឌនៃការសុំចូលជាសមាជិក កាតព្វកិច្ច និងសិទ្ធិរបស់សមាជិក**

**ប្រការ ៣.-**

ប្រជាពលរដ្ឋទាំងពីរភេទ ដែលមានបំណងចង់ចូលជាសមាជិកសហគមន៍នេសាទ មានសិទ្ធិដាក់ពាក្យសុំចូលដោយស្ម័គ្រចិត្ត និងត្រូវបំពេញតាមលក្ខខណ្ឌដូចខាងក្រោម ៖

- មានលំនៅដ្ឋាននៅក្នុងបណ្តាភូមិនៃសហគមន៍នេសាទ
- មានសញ្ជាតិខ្មែរ
- មានអាយុចាប់ពី ១៨ឆ្នាំឡើង ។

**ប្រការ ៤.-**

សមាជិកសហគមន៍នេសាទដែលបានបំពេញលក្ខខណ្ឌក្នុងប្រការ៣ ខាងលើមានសិទ្ធិ ៖

- ចូលរួមប្រជុំមហាសន្និបាត និងបោះឆ្នោតស្នើភាពគ្នា



- បោះឆ្នោត និងឈរឈ្មោះជាបេក្ខជននៃគណៈកម្មការសហគមន៍នេសាទស្របតាមលក្ខន្តិកៈ និងបទបញ្ជាផ្ទៃក្នុងសហគមន៍នេសាទនេះ
- ទទួលបានព័ត៌មានអំពី ស្ថានភាពសេដ្ឋកិច្ចសង្គម របស់សហគមន៍នេសាទពីគណៈកម្មការសហគមន៍នេសាទ
- ស្នើឱ្យមានការកោះប្រជុំមហាសន្និបាតវិសាមញ្ញ ដើម្បីធ្វើការពិភាក្សា និងសម្រេចលើបញ្ហាណាមួយ បើមានការស្នើសុំពីសមាជិកយ៉ាងតិចមួយភាគបី (១/៣) នៃសមាជិកសហគមន៍នេសាទទាំងអស់
- ធ្វើនេសាទជាលក្ខណៈគ្រួសារស្របតាមច្បាប់ស្តីពី ជលផល កិច្ចព្រមព្រៀងកន្លែងនេសាទសហគមន៍ ផែនការគ្រប់គ្រងកន្លែងនេសាទសហគមន៍ និងលិខិតបទដ្ឋានគតិយុត្តនានា ដែលពាក់ព័ន្ធវិស័យជលផល
- ចូលរួមក្នុងសកម្មភាពទាំងអស់របស់សហគមន៍នេសាទ
- ប្តឹងតវ៉ា ឬផ្តល់ព័ត៌មានអំពីបាតុភាពទាំងឡាយ ដែលប៉ះពាល់ដល់ផលប្រយោជន៍របស់សហគមន៍ទៅសមត្ថកិច្ចរដ្ឋបាលជលផល ក្រុមប្រឹក្សាឃុំ សង្កាត់ អាជ្ញាធរមូលដ្ឋាន និងសមត្ថកិច្ចពាក់ព័ន្ធ
- ទទួលបានការគាំទ្រពីមជ្ឈដ្ឋាននានាដើម្បីផលប្រយោជន៍របស់សហគមន៍ ។

សមាជិកសហគមន៍នេសាទ ត្រូវទទួលខុសត្រូវរាល់សកម្មភាពរៀងៗខ្លួន និងរួមគ្នាចំពោះកំហុសដែលខ្លួនបានប្រព្រឹត្តក្នុងពេលបំពេញភារកិច្ច ដោយមិនទាន់គិតដល់ការទទួលខុសត្រូវផ្នែកព្រហ្មទណ្ឌឡើយ ។

សមាជិកសហគមន៍នេសាទចំនួនមួយភាគដប់(១/១០)ឡើងទៅអាចស្នើសុំឱ្យប្រធានគណៈកម្មការសហគមន៍នេសាទបញ្ជូនបញ្ហាមួយចំនួន ទៅក្នុងរបៀបវារៈនៃកិច្ចប្រជុំ របស់គណៈកម្មការសហគមន៍នេសាទសាមី ហើយចំនួនសមាជិកសហគមន៍នេសាទដែលបានស្នើសុំខាងលើនេះ អាចចាត់តំណាងចំនួនបី (៣)នាក់ ចូលរួមប្រជុំដើម្បីចោទសួរគណៈកម្មការសហគមន៍នេសាទនូវបញ្ហាទាំងឡាយណា ដែលទាក់ទងនឹងចំណុចដែលបានស្នើឡើងនោះ ។

**ប្រការ ៥.-**

សមាជិកសហគមន៍នេសាទមានកាតព្វកិច្ច និងភារកិច្ចដូចខាងក្រោម ៖

- អនុវត្តតាមបទប្បញ្ញត្តិនៃច្បាប់ស្តីពីជលផល
- អនុវត្តតាមព្រះរាជក្រឹត្យលេខ នស/រកត/០៥០៥/២៤០ ចុះថ្ងៃទី ២៩ ខែ ឧសភា ឆ្នាំ ២០០៥ ស្តីពីការបង្កើតសហគមន៍នេសាទ
- អនុវត្តតាមអនុក្រឹត្យលេខ ២៥ អនក្រ.បកចុះថ្ងៃទី ២០ ខែ មីនា ឆ្នាំ ២០០៧ ស្តីពីការគ្រប់គ្រងសហគមន៍នេសាទ និងលិខិតបទដ្ឋានផ្សេងៗទៀត ដែលពាក់ព័ន្ធនឹងសហគមន៍នេសាទ
- អនុវត្តតាមលក្ខន្តិកៈ បទបញ្ជាផ្ទៃក្នុងសហគមន៍នេសាទ កិច្ចព្រមព្រៀង និងផែនការគ្រប់គ្រងកន្លែងនេសាទសហគមន៍
- អនុវត្តតាមសេចក្តីសម្រេចរបស់មហាសន្និបាត និងគណៈកម្មការសហគមន៍នេសាទ
- បង់ប្រាក់សមាជិកភាពចំនួន ១.០០០រៀល (មួយពាន់រៀល) តាមការសម្រេចរបស់មហាសន្និបាត នៅពេលដែល



ដាក់ពាក្យសុំចូលជាសមាជិកសហគមន៍នេសាទ

- បង់ប្រាក់ភាគទានប្រចាំឆ្នាំចំនួន ៥.០០០រៀល (ប្រាំពាន់រៀល) តាមការសម្រេចរបស់មហាសន្និបាត
- ចូលរួមក្នុងសកម្មភាពរបស់សហគមន៍នេសាទ ដើម្បីផលប្រយោជន៍ និងការរីកចម្រើនរបស់សហគមន៍នេសាទ
- ចូលរួមការពារ ថែរក្សា និងគ្រប់គ្រងធនធានជលផលក្នុងសហគមន៍នេសាទ
- ចូលរួមឃ្នាំមើលទប់ស្កាត់ និងរាយការណ៍រាល់សកម្មភាពបទល្មើសជលផលក្នុងកន្លែងនេសាទសហគមន៍ ។

**ជំពូកទី ៣**

**លក្ខណៈវិនិច្ឆ័យ លក្ខខណ្ឌនៃការលាបដៃ និងការបណ្តេញចេញពីសមាជិក**

**ប្រការ ៦.-**

សមាជិកសហគមន៍នេសាទមានសិទ្ធិលាបដៃពីសមាជិកភាពបានដោយ ៖

- ដាក់ពាក្យសុំលាលែងជាលាយលក្ខណ៍អក្សរ
- ការផ្លាស់ប្តូរទីលំនៅចេញពីកន្លែងនេសាទសហគមន៍
- សាមីខ្លួនទទួលមរណភាព
- សាមីខ្លួនបាត់បង់សម្បទារវិជ្ជាជីវៈ ដោយមានលិខិតបញ្ជាក់ពីស្ថាប័នមានសមត្ថកិច្ច ។

**ប្រការ ៧.-**

សមាជិកសហគមន៍ អាចត្រូវបណ្តេញចេញពីសមាជិកភាពក្នុងលក្ខខណ្ឌដូចខាងក្រោម ៖

- ការមិនបង់ភាគទានចំនួន ៣ លើកជាប់ៗគ្នា
- ការធ្វើឱ្យប៉ះពាល់ខ្លាំងដល់ផលប្រយោជន៍នៃសហគមន៍នេសាទ ឬសមាជិកសហគមន៍នេសាទដទៃទៀត
- សាមីខ្លួនត្រូវតុលាការផ្តន្ទាទោសដាក់ពន្ធនាគារពីបទឧក្រិដ្ឋ ឬបទមជ្ឈិម
- សាមីខ្លួនបានប្រព្រឹត្តជន្មនឹងលក្ខន្តិកៈ ឬបទបញ្ជាផ្ទៃក្នុងសហគមន៍នេសាទនេះ ។

**ជំពូកទី ៤**

**របៀបរបបកាត់បញ្ជី និងឯកសារទាន**

**ប្រការ ៨.-**

ប្រភពហិរញ្ញវត្ថុរបស់សហគមន៍នេសាទបានមកពី ៖

- ភាគទានរបស់សមាជិកសហគមន៍នេសាទ





- អំណោយពីសប្បុរសជន
- ជំនួយពីរាជរដ្ឋាភិបាល អង្គការអន្តរជាតិ និងអង្គការមិនមែនរដ្ឋាភិបាល
- ចំណូលស្របច្បាប់ផ្សេងៗទៀត ។

**ប្រការ ៩.-**

រាល់ការចំណាយថវិកា សហគមន៍ត្រូវអនុវត្តដូចតទៅ៖

- ការចំណាយពី ១០០រៀល (មួយរយរៀល) ដល់ ២០.០០០រៀល (ពីរម៉ឺនរៀល) ត្រូវសម្រេចដោយប្រធានគណៈកម្មការសហគមន៍នេសាទ
- ការចំណាយពី ២០.១០០រៀល (ពីរម៉ឺនមួយរយរៀល) ដល់ ១០០.០០០រៀល (ដប់ម៉ឺនរៀល) ត្រូវសម្រេចដោយគណៈកម្មការសហគមន៍នេសាទ
- ការចំណាយពី ១០០.១០០រៀល (ដប់ម៉ឺនមួយរយរៀល) ឡើងទៅត្រូវសម្រេចដោយមហាសន្និបាត ។

**ប្រការ ១០.-**

សហគមន៍នេសាទត្រូវតម្កល់ទុកឯកសារ និងរៀបចំឱ្យមានបញ្ជី ៖

- ចំណូល ចំណាយថវិកា
- សារពើភ័ណ្ណ
- សមាជិកសហគមន៍នេសាទ
- កំណត់ហេតុប្រជុំមហាសន្និបាតសហគមន៍នេសាទ
- កំណត់ហេតុប្រជុំគណៈកម្មការសហគមន៍នេសាទ
- ឯកសារដទៃទៀតដែលពាក់ព័ន្ធនឹងសហគមន៍នេសាទ ។

**ប្រការ ១១.-**

ការគ្រប់គ្រង និងប្រើប្រាស់ថវិកា ៖

- ការគ្រប់គ្រងថវិកា ត្រូវមានការកាន់បញ្ជីគណនេយ្យ
- ថវិកាចំណូលដែលទទួលបានពីប្រភពផ្សេងៗ ត្រូវរក្សាទុកក្នុងបេឡារបស់សហគមន៍នេសាទ
- រាល់ថវិកាចំណាយ ត្រូវមានរបាយការណ៍ទូទាត់ដោយមានសក្ខីបត្រ និងចុះបញ្ជីឱ្យបានត្រឹមត្រូវ
- ថវិកាដែលត្រូវចំណាយ គឺ សម្រាប់តែបម្រើឱ្យការងារគ្រប់គ្រង អភិរក្ស និងអភិវឌ្ឍន៍សហគមន៍នេសាទ ។



**ជំពូកទី ៥**

**គណៈកម្មការសហគមន៍នេសាទ**

**ប្រការ ១២.-**

សមាសភាពគណៈកម្មការសហគមន៍នេសាទរួមមាន ប្រធាន អនុប្រធាន និងសមាជិក ។ គណៈកម្មការសហគមន៍នេសាទ ត្រូវបោះឆ្នោតជ្រើសរើសសមាជិកទទួលបន្ទុកលេខាធិការមួយរូប និងសមាជិកទទួលបន្ទុក ហិរញ្ញវត្ថុមួយរូប និងត្រូវពិភាក្សា បែងចែកភារកិច្ចសមាជិកផ្សេងទៀតតាមការជាក់ស្តែង ។ ប្រធានគណៈកម្មការសហគមន៍នេសាទទទួលខុសត្រូវដឹកនាំ និងគ្រប់គ្រងសហគមន៍នេសាទទាំងមូល ។ អនុប្រធាន គណៈកម្មការសហគមន៍នេសាទជាជំនួយការឱ្យប្រធាន ។

**ប្រការ ១៣.-**

គណៈកម្មការសហគមន៍នេសាទមានអាណត្តិប្រាំ(៥)ឆ្នាំ ចាប់ពីថ្ងៃបោះឆ្នោត ហើយផុតកំណត់នៅពេលដែលមានគណៈកម្មការសហគមន៍នេសាទថ្មី ដែលត្រូវបានបោះឆ្នោតជ្រើសរើសក្នុងមហាសន្និបាតឱ្យចូលកាន់តំណែងជំនួស ។ ក្នុងករណីសហគមន៍នេសាទដំណើរការមិនប្រក្រតី ដោយមូលហេតុដំណើរការមិនល្អ ឬអសមត្ថភាពក្នុង ការគ្រប់គ្រងសហគមន៍នេសាទ សមាជិកសហគមន៍នេសាទចំនួនមួយភាគបី (១/៣)មានសិទ្ធិស្នើសុំបើកមហាសន្និបាតវិសាមញ្ញ ដើម្បីបោះឆ្នោតជ្រើសរើសគណៈកម្មការសហគមន៍នេសាទថ្មី ។

**ប្រការ ១៤.-**

ក្នុងករណីដែលសមាជិកគណៈកម្មការសហគមន៍នេសាទណាម្នាក់អវត្តមានដោយគ្មានមូលហេតុរយៈពេលប្រាំមួយ (៦)ខែ ឬសុំលាលែងមុនចប់អាណត្តិ បេក្ខជនដែលមានឈ្មោះតាមសំឡេងគាំទ្របន្ទាប់ ក្នុងពេលបោះឆ្នោតជ្រើសរើសក្នុងមហាសន្និបាតកន្លងមកត្រូវបានជ្រើសតាំងជំនួស ។

**ជំពូកទី ៦**

**របៀបរបបប្រជុំរបស់គណៈកម្មការសហគមន៍នេសាទ**

**ប្រការ ១៥.-**

គណៈកម្មការសហគមន៍នេសាទត្រូវកំណត់របបប្រជុំឱ្យបានទៀងទាត់រៀងរាល់ខែ ។ កិច្ចប្រជុំរបស់គណៈកម្មការសហគមន៍នេសាទអាចប្រព្រឹត្តទៅបាន លុះត្រាតែមានសមាជិកគណៈកម្មការចូលរួមយ៉ាងតិចចំនួន ២/៣ (ពីរភាគបី) នៃសមាជិករបស់គណៈកម្មការសហគមន៍នេសាទទាំងមូល ។

**ប្រការ ១៦.-**

ប្រធានគណៈកម្មការសហគមន៍នេសាទ ជាអ្នកកោះអញ្ជើញ និងធ្វើជាប្រធានគ្រប់កិច្ចប្រជុំ ។ ក្នុងករណីប្រធានគណៈកម្មការសហគមន៍នេសាទអវត្តមាន អនុប្រធានដែលបានការប្រគល់សិទ្ធិត្រូវធ្វើជាប្រធានអង្គប្រជុំ ។ រាល់ការប្រជុំត្រូវ



មានកំណត់ហេតុ និងបញ្ជីវត្តមានច្បាស់លាស់ ។

ប្រធានអង្គប្រជុំ ត្រូវធានាឱ្យគ្រប់កិច្ចប្រជុំសហគមន៍នេសាទប្រព្រឹត្តទៅដោយលក្ខណៈប្រជាធិបតេយ្យ មានរបៀប រៀបរយ និងគ្មានការរំខាន ។

ប្រធានអង្គប្រជុំ អាចបណ្តេញសមាជិកអង្គប្រជុំណាម្នាក់ចេញពីកិច្ចប្រជុំបាន ក្នុងករណីដែលសមាជិកនោះធ្វើឱ្យខូច សណ្តាប់ធ្នាប់អង្គប្រជុំ ។

**ប្រការ ១៧.-**

ការសម្រេចលើបញ្ហាណាមួយ របស់សហគមន៍ដូចមានចែងខាងក្រោមនេះគឺ ត្រូវអនុម័តដោយកិច្ចប្រជុំរបស់ គណៈកម្មការសហគមន៍នេសាទ ដោយមានសម្លេងគាំទ្រយ៉ាងតិចលើសពីពាក់កណ្តាល នៃចំនួនសមាជិកគណៈកម្មការសហគមន៍ នេសាទ ដែលមានវត្តមានក្នុងអង្គប្រជុំ ។ ក្នុងករណីដែលមានសម្លេងស្មើគ្នា មតិប្រធានអង្គប្រជុំជាឧត្តមានុភាព ៖

- សេចក្តីព្រាងកិច្ចព្រមព្រៀង និងផែនការគ្រប់គ្រងកន្លែងនេសាទសហគមន៍
- សេចក្តីព្រាងគម្រោងថវិកា ចំណូល និងចំណាយក្នុងសហគមន៍នេសាទ
- ការព្យួរសមាជិកភាពរបស់សមាជិកដែលមានកំហុស
- ការទទួលពាក្យសុំចូលជាសមាជិកថ្មី
- ការដាក់ទណ្ឌកម្មតាមបទបញ្ជាផ្ទៃក្នុង ដល់សមាជិកសហគមន៍នេសាទ ។

បន្ទាប់ពីកិច្ចប្រជុំបញ្ចប់រួចរាល់ ប្រធានគណៈកម្មការសហគមន៍នេសាទ ត្រូវចាត់ឱ្យធ្វើការជូនដំណឹងដល់សមាជិកសហគមន៍ នេសាទអំពីសេចក្តីសម្រេចរបស់ខ្លួន ។ សេចក្តីសម្រេចនៃអង្គប្រជុំរបស់គណៈកម្មការសហគមន៍នេសាទ ត្រូវបិទផ្សាយជា សាធារណៈនៅទីស្នាក់ការសហគមន៍នេសាទ ឬសាលារៀន សង្កាត់ ក្នុងរយៈពេល ៧ ថ្ងៃយ៉ាងយូរ បន្ទាប់ពីការប្រជុំ ។

**ជំពូកទី ៧**

**មហាសន្និបាតសហគមន៍នេសាទ**

**ប្រការ ១៨.-**

មហាសន្និបាតសហគមន៍នេសាទជាអង្គប្រជុំកំពូល ដើម្បីធ្វើការអនុម័ត និងធ្វើសេចក្តីសម្រេចចិត្តទាំងឡាយក្នុងនាម សហគមន៍នេសាទ ។ មហាសន្និបាតកំណើតដំបូង របស់សហគមន៍នេសាទ ត្រូវប្រារព្ធធ្វើឡើង បន្ទាប់ពីក្រុមស្ថាបនិកបាន រៀបចំរូងរាល់នូវកិច្ចការទាំងឡាយដែលពាក់ព័ន្ធនឹងដំណើរការមហាសន្និបាត ។

ការកោះប្រជុំមហាសន្និបាតកំណើតដំបូងរបស់សហគមន៍នេសាទ ធ្វើឡើងដោយក្រុមប្រឹក្សាឃុំ សង្កាត់ ដោយ មានការជួយសម្របសម្រួលពីសមត្ថកិច្ចរដ្ឋបាលជលផល តាមការស្នើសុំរបស់ក្រុមស្ថាបនិក ហើយត្រូវមានការចូលរួមពី សមាជិក ដែលបានដាក់ពាក្យស្នើសុំរួចមកហើយ ។

មហាសន្និបាតកំណើតដំបូងរបស់សហគមន៍នេសាទ អនុម័តនូវសេចក្តីសម្រេច និងកិច្ចការសំខាន់ដូចខាងក្រោម ៖

- អ្នកដែលដាក់ពាក្យសុំចូលជាសមាជិកសហគមន៍នេសាទ
- ឈ្មោះសហគមន៍នេសាទ



- លក្ខន្តិកៈ និងបទបញ្ជាផ្ទៃក្នុងសហគមន៍នេសាទ
- ការបោះឆ្នោតជ្រើសរើសគណៈកម្មការសហគមន៍នេសាទ ។

**ប្រការ ១៩.-**

មហាសន្និបាតសាមញ្ញត្រូវរៀបចំឡើង ១ឆ្នាំម្តង ដើម្បីសរុបលទ្ធផលការងារប្រចាំឆ្នាំ និងអនុម័តនូវកិច្ចការសំខាន់ៗរបស់សហគមន៍នេសាទ ។ ក្នុងករណីចាំបាច់សហគមន៍ អាចរៀបចំមហាសន្និបាតវិសាមញ្ញតាមការស្នើសុំពីសមាជិកសហគមន៍នេសាទចំនួនមួយភាគបី (១/៣) យ៉ាងតិច ។

**ប្រការ ២០.-**

គណៈកម្មការសហគមន៍នេសាទ អាចអញ្ជើញរដ្ឋបាលជលផល អាជ្ញាធរមូលដ្ឋាន ឬក្រុមប្រឹក្សាឃុំ សង្កាត់ សមត្ថកិច្ចពាក់ព័ន្ធ និងអ្នកគាំទ្រចូលរួមសង្កេតការណ៍ ឬសម្របសម្រួល ឬជាកិត្តិយសក្នុងមហាសន្និបាតសហគមន៍នេសាទ ។

**ប្រការ ២១.-**

លក្ខខណ្ឌនៃដំណើរការមហាសន្និបាតមានដូចខាងក្រោម ៖

- ត្រូវធ្វើការផ្សព្វផ្សាយសេចក្តីជូនដំណឹងជាសាធារណៈ និងបិទប្រកាសនៅសាលាឃុំ សង្កាត់ និងទីស្នាក់ការសហគមន៍នេសាទ
- ការកោះអញ្ជើញសមាជិកសហគមន៍នេសាទឱ្យចូលរួមមហាសន្និបាតសាមញ្ញត្រូវធ្វើឡើងដប់(១០) ថ្ងៃយ៉ាងតិចមុនថ្ងៃបើកមហាសន្និបាត និងបី (៣) ថ្ងៃយ៉ាងតិចមុនថ្ងៃមហាសន្និបាតវិសាមញ្ញ
- មហាសន្និបាតសាមញ្ញ ឬ វិសាមញ្ញ អាចប្រជុំពិភាក្សាអនុម័ត និងសម្រេចបានលុះត្រាតែមានវត្តមានលើសពីពាក់កណ្តាលនៃចំនួនសមាជិកសហគមន៍នេសាទ
- អង្គប្រជុំមហាសន្និបាត ដឹកនាំដោយប្រធានគណៈកម្មការសហគមន៍នេសាទ ឬប្រធានអង្គប្រជុំដែលជ្រើសរើសដោយការអនុម័តក្នុងចំណោមសមាជិកវត្តមាន
- មហាសន្និបាតត្រូវអនុម័តលេខាត់ត្រា ដើម្បីធ្វើកំណត់ហេតុ សេចក្តីសម្រេច និងបញ្ជីវត្តមាន
- លេខាត់ត្រា និងប្រធានអង្គប្រជុំ ត្រូវចុះហត្ថលេខាលើកំណត់ហេតុ
- សមាជិកម្នាក់មានសំឡេងតែមួយគត់ ហើយមិនអាចបញ្ជូនមនុស្សមកតំណាងបានទេ
- សេចក្តីសម្រេចរបស់មហាសន្និបាត ត្រូវយកសំឡេងលើសពីពាក់កណ្តាលនៃចំនួនសមាជិកដែលមានវត្តមាន ។

**ប្រការ ២២.-**

មហាសន្និបាតអនុម័ត ៖

- សេចក្តីសម្រេចដូចមានចែងក្នុងប្រការ ១៨ កថាខណ្ឌទី ៣ នៃលក្ខន្តិកៈនេះ
- កិច្ចព្រមព្រៀង និងផែនការគ្រប់គ្រងកន្លែងនេសាទសហគមន៍





- តួនាទី ភារកិច្ច និងរចនាសម្ព័ន្ធរបស់គណៈកម្មការសហគមន៍នេសាទ
- ការសុំលាលែង ឬការបណ្តេញចេញពីសមាជិកភាព ឬពីសមាជិកគណៈកម្មការសហគមន៍នេសាទ
- របាយការណ៍ប្រចាំឆ្នាំរបស់គណៈកម្មការសហគមន៍នេសាទ
- គម្រោងចំណូល ចំណាយរបស់សហគមន៍នេសាទ ។

**ជំពូកទី ៨**

**ការបោះឆ្នោតជ្រើសរើសគណៈកម្មការសហគមន៍នេសាទ**

**ប្រការ ២៣.-**

ចំនួនសមាជិកគណៈកម្មការសហគមន៍នេសាទ និងចំនួនបេក្ខជនឈរឈ្មោះ ត្រូវអនុម័តដោយមហាសន្និបាត ។

**ប្រការ ២៤.-**

កិច្ចដំណើរការបោះឆ្នោតជ្រើសរើសគណៈកម្មការសហគមន៍នេសាទគឺ ជាភារកិច្ចរបស់គណៈកម្មការរៀបចំការបោះឆ្នោតដែលអនុម័តដោយមហាសន្និបាត ។ គណៈកម្មការរៀបចំការបោះឆ្នោតមានសមាសភាពពីបី (៣) ទៅប្រាំ (៥) នាក់ ដែលមានប្រធាន អនុប្រធាន និងសមាជិកតាមការកំណត់ជាក់ស្តែង របស់មហាសន្និបាត

និងត្រូវមានលក្ខណៈសម្បត្តិគ្រប់គ្រាន់ មានចំណេះដឹង និងមានសីលធម៌ល្អ ។ គណៈកម្មការរៀបចំការបោះឆ្នោត ត្រូវធ្វើការប្តេជ្ញាចិត្តបង្ហាញពីភាពស្មោះត្រង់ ។

**ប្រការ ២៥.-**

គណៈកម្មការរៀបចំការបោះឆ្នោតមានភារកិច្ច ដូចខាងក្រោម ៖

- ប្រកាសបេក្ខជនឈរឈ្មោះ
- ណែនាំអំពីនីតិវិធីនៃការបោះឆ្នោត
- បង្ហាញរចនាសម្ព័ន្ធរបស់គណៈកម្មការសហគមន៍នេសាទ
- រាប់សន្លឹកឆ្នោត និងសរុបលទ្ធផលជូនគណៈអធិបតី ដើម្បីប្រកាសជូនមហាសន្និបាត
- ភារកិច្ចរបស់គណៈកម្មការរៀបចំការបោះឆ្នោតត្រូវបញ្ចប់ដោយស្វ័យប្រវត្តិ បន្ទាប់ពីការប្រកាសលទ្ធផលបោះឆ្នោតចប់ជាស្ថាពរ ។



**ប្រការ ២៦.-**

បេក្ខជនដែលទទួលបានសំឡេងឆ្នោតគាំទ្រច្រើនជាងគេបង្អស់គឺ ជាប្រធានគណៈកម្មការសហគមន៍នេសាទ ។ បេក្ខជនដែលទទួលបានសន្លឹកឆ្នោតបន្តបន្ទាប់ ត្រូវទទួលតួនាទីជាអនុប្រធាន ជាសមាជិកគណៈកម្មការសហគមន៍នេសាទ តាមលំដាប់លំដោយ ។ ក្នុងករណីបេក្ខជន ដែលមានសំឡេងគាំទ្រស្មើគ្នាត្រូវជ្រើសរើសស្ត្រី ឬបោះឆ្នោតរកអ្នកដែលមានសមត្ថភាព ដោយលើកដៃយកមតិលើសពីពាក់កណ្តាលនៃចំនួនសមាជិកសហគមន៍នេសាទដែលចូលរួម ។

**ជំពូកទី ៩**

**លក្ខខណ្ឌនៃការវិនិយោគសហគមន៍នេសាទ និង នីតិវិធីដោះស្រាយវិវាទ**

**ប្រការ ២៧.-**

ការវិនិយោគសហគមន៍នេសាទត្រូវផ្អែកតាម ៖

- សំណើរបស់ខណ្ឌរដ្ឋបាលជលផល នៅពេលដែលពិនិត្យឃើញថា មានការរំលោភធ្ងន់ធ្ងរលើកិច្ចព្រមព្រៀងកន្លែងនេសាទសហគមន៍
- សេចក្តីសម្រេចមហាសន្និបាត

ក្រោយពីវិនិយោគសហគមន៍នេសាទ ទ្រព្យសម្បត្តិរបស់សហគមន៍ត្រូវចាត់ចែងតាមការអនុម័តរបស់មហាសន្និបាតលើកលែងតែដែននេសាទដែលត្រូវប្រគល់ជូនរដ្ឋវិញ ។

**ប្រការ ២៨.-**

ក្នុងករណីមានការតវ៉ាចោទប្រកាន់ថា ដំណើរការបោះឆ្នោតជ្រើសរើសគណៈកម្មការសហគមន៍នេសាទ មានភាពមិនប្រក្រតី អ្នកតវ៉ាត្រូវបង្ហាញភស្តុតាងឱ្យបានច្បាស់លាស់អំពី ភាពមិនប្រក្រតីនោះភ្លាម នៅមុនពេលប្រកាសលទ្ធផលបោះឆ្នោត ដើម្បីទុកលទ្ធភាពជូនមហាសន្និបាតពិនិត្យ និងសម្រេច ។

**ប្រការ ២៩.-**

វិវាទទាំងឡាយនៅក្នុងសហគមន៍នេសាទ ត្រូវដោះស្រាយដូចខាងក្រោម ៖

- គណៈកម្មការសហគមន៍នេសាទត្រូវសម្រុះសម្រួល និង ដោះស្រាយរាល់វិវាទ ដែលកើតមានឡើងនៅក្នុងសហគមន៍នេសាទរបស់ខ្លួន
- ក្នុងករណីគណៈកម្មការសហគមន៍នេសាទដោះស្រាយវិវាទនោះពុំបានសម្រេច ត្រូវបញ្ជូនសំណុំរឿងនោះទៅសមត្ថកិច្ចរដ្ឋបាលជលផល ដើម្បីដោះស្រាយទៅតាមវានានុក្រម ដោយមានការចូលរួមពីអាជ្ញាធរមូលដ្ឋាន និងសមត្ថកិច្ចពាក់ព័ន្ធតាមការចាំបាច់ ។



- ក្នុងករណីបញ្ហាវិវាទនោះ នៅតែមិនអាចដោះស្រាយបាន គណៈកម្មការសហគមន៍នេសាទ និងរដ្ឋបាលជលផល ត្រូវបញ្ជូនសំណុំរឿងទៅតុលាការខេត្ត ក្រុងសាមី ដើម្បីដោះស្រាយតាមផ្លូវច្បាប់ ។

**ប្រការ ៣០.~**

សមាជិកសហគមន៍នេសាទរូបណា ដែលមិនគោរពតាមលក្ខន្តិកៈសហគមន៍នេសាទនេះ ត្រូវទទួលទណ្ឌកម្មពី គណៈកម្មការសហគមន៍នេសាទ ឬមហាសន្និបាតសហគមន៍នេសាទ ទៅតាមកម្រិតនៃទោសកំហុសរបស់ខ្លួន ។

**ជំពូកទី ១០**

**នីតិវិធីនៃការកែប្រែលក្ខន្តិកៈ និងបទបញ្ជាផ្ទៃក្នុងសហគមន៍នេសាទ**

**ប្រការ ៣១.~**

ការកែប្រែលក្ខន្តិកៈ និងបទបញ្ជាផ្ទៃក្នុងសហគមន៍នេសាទ ត្រូវសម្រេចដោយមហាសន្និបាត ។ ការលើកសំណើ កែប្រែលក្ខន្តិកៈ និងបទបញ្ជាផ្ទៃក្នុងសហគមន៍នេសាទត្រូវធ្វើឡើង ដោយសមាជិកយ៉ាងតិចមួយភាគបី(១/៣) នៃសមាជិក សហគមន៍នេសាទទាំងអស់ ហើយសំណើនេះត្រូវដាក់ជូនគណៈកម្មការសហគមន៍នេសាទមួយខែមុន បើកមហាសន្និបាត ។ លក្ខន្តិកៈ និងបទបញ្ជាផ្ទៃក្នុងនេះអាចកែប្រែបាន លុះត្រាតែមានសំឡេងយល់ព្រមលើសពីពាក់កណ្តាល នៃសមាជិកមហា សន្និបាតសហគមន៍នេសាទ ។

**ជំពូកទី ១១**

**អវសានប្បញ្ញត្តិ**

**ប្រការ ៣២.~**

លក្ខន្តិកៈសហគមន៍នេសាទនេះ ត្រូវបានអនុម័តដោយមហាសន្និបាតរបស់សហគមន៍នេសាទលើកដំបូងនៅ ថ្ងៃទី .....ខែ ..... ឆ្នាំ ២០..... និងចូលជាធរមានចាប់ពីថ្ងៃចុះហត្ថលេខារបស់ប្រធានគណៈកម្មការសហគមន៍នេសាទ ។

ធ្វើនៅភូមិប្រសិទ្ធិបារ, ថ្ងៃទី ១១. ខែ វស្សា ឆ្នាំ ២០១០

**ប្រធានគណៈកម្មការសហគមន៍នេសាទ**



**ព្រះរាជាណាចក្រកម្ពុជា**  
**ជាតិសាសនាព្រះមហាក្សត្រ**  
១៧៧៦

**៥- បទបញ្ជាផ្ទៃក្នុងសហគមន៍នេសាទ**

ឈ្មោះសហគមន៍នេសាទ : ទ្រន្ទលឃ្នាំង

ភូមិ : ឫស្សីចារ និង ថ្មីក្រែកណ្តាល

ឃុំ : ថ្មីក្រែក

ស្រុក : ចិត្របុរី

ខេត្ត : ក្រចេះ





**ព្រះរាជាណាចក្រកម្ពុជា**

**ជាតិ សាសនា ព្រះមហាក្សត្រ**

៣៣៦ ៣៣

**បទបញ្ជាផ្ទៃក្នុងសហគមន៍នេសាទ ទ្រនូលឆ្នាំង**

ឈ្មោះសហគមន៍នេសាទ : **ទ្រនូលឆ្នាំង**

ភូមិ : ឫស្សីចារ

ឃុំ : ធ្នង់ត្រែ

ស្រុក : ចិត្របុរី

ខេត្ត : ក្រចេះ



**បទបញ្ជាផ្ទៃក្នុងសហគមន៍នេសាទ**

ដើម្បីធានាការគ្រប់គ្រងសហគមន៍នេសាទឱ្យប្រព្រឹត្តទៅមានប្រសិទ្ធភាព និងមានរបៀបរៀបរយល្អសហគមន៍នេសាទ ទ្រទួលផ្ទាំង សម្រេចដាក់ចេញនូវបទបញ្ជាផ្ទៃក្នុងដូចខាងក្រោម ៖

**ប្រការ ១.-**

គណៈកម្មការ និងសមាជិកសហគមន៍នេសាទគ្រប់រូប ត្រូវមានការស្មោះត្រង់ សាមគ្គីឯកភាពផ្ទៃក្នុងជួយស្ថាបនាព្រមទាំង ចូលរួមរៀនសូត្របច្ចេកទេសផ្សេងៗ សម្រាប់បម្រើឱ្យការរីកចម្រើនរបស់សហគមន៍នេសាទ ។

**ប្រការ ២.-**

គណៈកម្មការ សមាជិកសហគមន៍នេសាទ ឬបុគ្គលណាដែលបានកេងប្រវ័ញ្ចធ្វើឱ្យខូចខាត ឬបាត់បង់ទ្រព្យសម្បត្តិ និងផលប្រយោជន៍សហគមន៍នេសាទ ត្រូវទទួលទណ្ឌកម្មដូចខាងក្រោមនេះ ៖

- ចំពោះសមាជិកសហគមន៍នេសាទ ឬបុគ្គលដទៃទៀតត្រូវសង ឬទូទាត់ទៅតាមទំហំនៃការខូចខាតជាក់ស្តែងតាម ការសម្រេចរបស់អង្គប្រជុំគណៈកម្មការសហគមន៍នេសាទ ។ ក្នុងករណីមិនព្រមសងត្រូវដាក់ជូនមហាសន្និបាត សម្រេច
- ចំពោះគណៈកម្មការសហគមន៍នេសាទត្រូវសង ឬទូទាត់សងការខូចខាតតាមការសម្រេចរបស់មហាសន្និបាត ។ ប្រសិនបើសីតិវិធីខាងលើនេះ នៅតែមិនអាចដោះស្រាយបានគឺ ត្រូវអនុវត្តតាមផ្លូវច្បាប់ និងបទបញ្ជាជាធរមាន ។

**ប្រការ ៣.-**

សមាជិកសហគមន៍នេសាទគ្រប់រូបត្រូវតែចូលរួមមហាសន្និបាត និងរាល់កិច្ចប្រជុំរបស់សហគមន៍នេសាទតាមការកោះ អញ្ជើញរបស់ប្រធានគណៈកម្មការសហគមន៍នេសាទ ។ ក្នុងករណីដែលសមាជិកសហគមន៍ណាមិនបានមកចូលរួមប្រជុំចំនួនបី (៣) ដង ជាប់គ្នាដោយគ្មានមូលហេតុច្បាស់លាស់ ត្រូវទទួលការណែនាំពីគណៈកម្មការសហគមន៍នេសាទ ។

ករណីនៅតែមិនរាងចាល គណៈកម្មការត្រូវធ្វើសំណើទៅមហាសន្និបាតសម្រេចដើម្បីបញ្ឈប់ពីសមាជិកភាព ។

**ប្រការ ៤.- សិទ្ធិដាក់ទណ្ឌកម្ម ៖**

- ក- គណៈកម្មការសហគមន៍នេសាទ**
- អប់រំណែនាំលើកទី១ លើកទី២ លើកទី៣
- ព្រមានផ្ទាល់មាត់ ឬជាលាយលក្ខណ៍អក្សរ
- ព្យួរសមាជិកភាពរបស់សមាជិកសហគមន៍នេសាទ
- បញ្ជូនបញ្ជាទំនាស់ទៅមហាសន្និបាតសម្រេច
- ផ្អាកការនេសាទធ្វើកិច្ចសន្យាបញ្ឈប់ការនេសាទ និងរាយការណ៍ជាបន្តទៅសមត្ថកិច្ចរដ្ឋបាលជលផលចំពោះ ការនេសាទលើសទំហំ ចំនួន និងខុសប្រភេទ ពេលវេលា ទីតាំងតាមការកំណត់នៅក្នុងផែនការគ្រប់គ្រង និង កិច្ចព្រមព្រៀងនៅក្នុងកន្លែងនេសាទសហគមន៍ ។



**ខ- មហាសន្និបាត**

- អនុម័តការបណ្តេញចេញដូចមានចែងក្នុងប្រការ ៧ នៃលក្ខន្តិកៈសហគមន៍នេសាទ
- សម្រេចលើសំណងការខូចខាតលើទ្រព្យសម្បត្តិសហគមន៍នេសាទ
- សម្រេចដាក់ទណ្ឌកម្មដល់គណៈកម្មការ
- ដាក់ទណ្ឌកម្មដល់សមាជិក ឬបុគ្គលដទៃ ដែលគណៈកម្មការមិនអាចដោះស្រាយបាន ។

**ប្រការ ៥.-**

សមាជិកសហគមន៍នេសាទគ្រប់រូប ត្រូវរាយការណ៍ជូនគណៈកម្មការសហគមន៍នេសាទ អំពីសំភារៈឧបករណ៍នេសាទ ដែលគ្រួសារនីមួយៗ ប្រើប្រាស់នៅក្នុងកន្លែងនេសាទសហគមន៍ ។

**ប្រការ ៦.-**

សមាជិកសហគមន៍នេសាទអាចប្រើប្រាស់ឧបករណ៍នេសាទជាលក្ខណៈគ្រួសារក្នុងរដូវបើកនេសាទដូចមានចែងខាងក្រោម ៖

- មងប្រវែងមិនលើសពី ២០០ ម៉ែត្រ ក្រឡា ៤ សង្កីម៉ែត្រ ឡើង
- អូនមានប្រវែងមិនលើសពី ៣០ ម៉ែត្រ ក្រលា ២ សង្កីម៉ែត្រឡើង
- ថ្នងទំហំមិនលើសពី ២ ម៉ែត្រ ក្រលា ២ សង្កីម៉ែត្រឡើង
- សំណាញ់ប្រវែងមិនលើសពី ៦ ម៉ែត្រ ក្រឡា ២ សង្កីម៉ែត្រឡើង
- លាន់ចំនួនមិនលើសពី ២០ គ្រឿង
- លបចំនួនមិនលើសពី ២០ គ្រឿង ក្រលាព្រួលធំជាង ១.៥ សង្កីម៉ែត្រ
- សន្ទូចរងចំនួនមិនលើសពី ២៥០ ផ្នែ
- ទ្រូចំនួនមិនលើសពី ០២ គ្រឿង
- តុមចំនួនមិនលើសពី ០២ គ្រឿង ក្រលាព្រួលធំជាង ១.៥ សង្កីម៉ែត្រ

សំគាល់៖ ការប្រើប្រាស់ឧបករណ៍នេសាទនេះនឹងមានការកែប្រែបន្ទាបបំពិមានសេចក្តីប្រកាសរបស់រដ្ឋមន្ត្រីក្រសួង កសិកម្ម រុក្ខាប្រមាញ់ និងនេសាទ ស្តីពីការប្រើប្រាស់ឧបករណ៍នេសាទជាលក្ខណៈគ្រួសារ ។

**ហាមឃាត់ការប្រើប្រាស់ឧបករណ៍នេសាទមួយចំនួនដូចខាងក្រោម ៖**

- ឧបករណ៍ឆក់ និង ស្បែកមុងគ្រប់ប្រភេទ ។
- មងគ្រប់ប្រភេទដែលមានក្រឡាធំជាង ៨ សង់ទីម៉ែត្រឡើង
- ឧបករណ៍ឆក់ គ្រឿងផ្ទុះ និងសារធាតុពុលគ្រប់ប្រភេទ ។
- ឧបករណ៍ ឬម បាច ពង្រឹងផ្នែកណាមួយនៃដែននេសាទ ដែលបង្កមហន្តរាយដល់ធនធានជលផល
- សម្រាស់ ឬ មធ្យោបាយផ្សេងទៀតដែលធ្វើឱ្យត្រី ឬ វារីសត្វកុំ ។



- ច្បួក សាង ស្ន ឬ ឧបករណ៍បាញ់ព្រួញរួមផ្សំគ្រឿងផ្សេងៗ ។
- មងបោះ មងកាំង ឬ មងពស់ផ្លាស់គ្រប់ប្រភេទ ។
- មង ឬអ្នកគ្រប់ប្រភេទ ដែលមានក្រឡាតូចជាងមួយសង្កីម៉ែត្រកន្លះ (១,៥ ស.ម ) ក្នុងដែននេសាទសហគមន៍
- អ្នកអូសគ្រប់ប្រភេទនៅទឹកសាប និងលិបយន្ត ។
- ព្រួលគ្រប់ប្រភេទដែលមានចន្លោះពីគ្រឿងមួយទៅគ្រឿងមួយតូចជាងមួយសង្កីម៉ែត្រកន្លះ ( ១,៥ស.ម )
- ខ្សែចងគ្រប់ប្រភេទ និងមធ្យោបាយផ្សេងៗទៀតដែលបង្កសក្តានុពលឱ្យត្រីផ្អើល ។
- ទំនប់រួមផ្សំដោយឧបករណ៍នេសាទគ្រប់ប្រភេទ ។
- ឧបករណ៍នេសាទទំនើប ឬឧបករណ៍នេសាទដែលបង្កើតថ្មី ឬ របៀបនេសាទបែបថ្មីដែលនាំមកនូវការបំផ្លាញមធ្យមជាតិ ធនធានជលផល ប្រព័ន្ធអេកូឡូស៊ីជលផល ឬ ដែលគ្មានកំណត់ក្នុងប្រកាសរបស់រដ្ឋមន្ត្រីក្រសួងកសិកម្ម រុក្ខាប្រមាញ់ និងនេសាទ
- ការផលិត ការទិញ ការលក់ ការដឹកជញ្ជូន ការរក្សាទុកឧបករណ៍ឆក់ ឧបករណ៍នេសាទស្បែកមុងគ្រប់ប្រភេទ អ្នកអូសតូ លិបយន្ត និងអ្នកអូសទឹកសាប ក្នុងបំណងធ្វើនេសាទ
- ការចាក់ចោល ការបោះចោល ការបង្ហូរ ឬ ការបាចពង្រាយទៅក្នុងដែននេសាទនូវកាកសំណល់រឹង ឬរាវ ឬ សារធាតុពុលដែលបានកំណត់ដោយច្បាប់ និងលិខិតបទដ្ឋានគតិយុត្តិនៃព្រះរាជាណាចក្រកម្ពុជា និងសន្ធិសញ្ញាអន្តរជាតិស្តីពីការបំពុលបរិស្ថាន ឬ ការប្រព្រឹត្តសកម្មភាពដែលធ្វើឱ្យពុល ឬ ការបង្កគ្រោះថ្នាក់ដល់វារីសត្វ និងវារីរុក្ខជាតិ
- ការធ្វើទំនប់កាត់ ឬ ការលុបទន្លេ ស្ទឹង ព្រែក អូរ បឹង ប្រឡាយ អាងទឹក និងអាងធម្មជាតិ ឬ ការដឹកប្រឡាយរណ្តៅ និងស្រះទ្រង់ទ្រាយធំ ឬ ការសាងសង់សំណង់ថ្មីនានា ឬការបូមទឹកដែលអាចបង្កមហន្តរាយដល់ធនធានជលផលនៅក្នុងដែននេសាទ ត្រូវមានការសិក្សាវាយតម្លៃពីក្រសួងកសិកម្ម រុក្ខាប្រមាញ់ និងនេសាទ
- ការកាប់ ការអ្ការ ការគាស់ ការរាន ការឈូសឆាយ ការដុត ឬ ការហុំម៉ៅកាន់កាប់ព្រៃលិចទឹក
- ការកាប់បំផ្លាញផ្លូវរំលំដើមឈើព្រៃលិចទឹក ឬ គាស់រំលើងប្រមូលគល់ឈើព្រៃលិចទឹក
- ការប្រមូល ដឹកជញ្ជូន និងការធ្វើសន្និធិឈើ អុស ធូលីប្រភេទឈើព្រៃលិចទឹកជាលក្ខណៈអាជីវកម្ម ឬពាណិជ្ជកម្ម
- ការសាងសង់ឡ រោងសិប្បកម្ម មូលដ្ឋានកែច្នៃ និងរោងចក្រគ្រប់ប្រភេទ ដែលប្រើប្រាស់វត្ថុធាតុដើមជាប្រភេទឈើព្រៃលិចទឹក ។

**ប្រការ ៧.-**

សមាជិកសហគមន៍នេសាទដែល ៖

- ប្រព្រឹត្តផ្ទុយ ឬរារាំងមិនឱ្យសមាជិកដទៃអនុវត្តសិទ្ធិ និងកាតព្វកិច្ចដូចក្នុងប្រការ ៥ នៃលក្ខន្តិកៈត្រូវព្យួរសមាជិក





ភាពដោយគណៈកម្មការសហគមន៍នេសាទ ឬបណ្តេញចេញពីសមាជិកភាព ដោយមហាសន្និបាត

- មិនចូលរួមថែរក្សាការពារធនធានជលផល ឬមិនរាយការណ៍អំពី សកម្មភាពបទល្មើសជលផលត្រូវព្រមានដោយគណៈកម្មការសហគមន៍នេសាទ
- ប្រើប្រាស់ឧបករណ៍ហាមឃាត់ ធ្វើនេសាទខុសច្បាប់ កាប់គ្គររានព្រៃលិចទឹកត្រូវទទួលការផ្តន្ទាទោសតាមច្បាប់ស្តីពីជលផល
- ធ្វើនេសាទក្នុងកន្លែងអភិរក្សរបស់សហគមន៍នេសាទត្រូវផ្អាកការនេសាទ ហើយធ្វើកិច្ចសន្យាបញ្ឈប់ការនេសាទ និងរាយការណ៍ជាបន្ទាន់ទៅអាជ្ញាធរមូលដ្ឋាន និងរដ្ឋបាលជលផលមានសមត្ថកិច្ច
- អនុវត្តផ្ទុយនឹងបទប្បញ្ញត្តិច្បាប់ លក្ខន្តិកៈ បទបញ្ជាផ្ទៃក្នុង កិច្ចព្រមព្រៀង ឬផែនការគ្រប់គ្រងកន្លែងនេសាទសហគមន៍ ត្រូវផ្អាកការនេសាទ ទទួលការព្រមានជាលាយលក្ខណ៍អក្សរធ្វើកិច្ចសន្យាបញ្ឈប់ការនេសាទ និងរាយការណ៍ជាបន្ទាន់ ជូនទៅរដ្ឋបាលជលផលមានសមត្ថកិច្ច ដើម្បីដោះស្រាយតាមច្បាប់ ។

**ប្រការ ៨.-**

ចំពោះអ្នកប្រើប្រាស់ធនធានជលផល ដែលមិនមែនជាសមាជិកសហគមន៍នេសាទ អាចមានសិទ្ធិចេញចូល និងនេសាទក្នុងកន្លែងនេសាទសហគមន៍ ប៉ុន្តែត្រូវជូនព័ត៌មានដល់គណៈកម្មការសហគមន៍នេសាទ ហើយធ្វើកិច្ចសន្យា និងគោរពកិច្ចព្រមព្រៀងកន្លែងនេសាទសហគមន៍ លក្ខន្តិកៈ បទបញ្ជាផ្ទៃក្នុង ផែនការគ្រប់គ្រងកន្លែងនេសាទសហគមន៍ និងបង់ភាគទានចំនួន **២០.០០០រៀល** (ពីរម៉ឺនរៀល) ក្នុងមួយរដូវនេសាទសម្រាប់ការថែរក្សា ការពារធនធានជលផល ។

ក្នុងករណីដែលអ្នកប្រើប្រាស់ធនធានជលផល ដែលមិនមែនជាសមាជិកសហគមន៍នេសាទ មិនបានគោរពតាមប្រការនេះ គណៈកម្មការសហគមន៍នេសាទមានសិទ្ធិបញ្ឈប់សកម្មភាពនេសាទរបស់ជននោះ ហើយធ្វើការអប់រំណែនាំ ។

**ប្រការ ៩.-**

បទបញ្ជាផ្ទៃក្នុងសហគមន៍នេសាទនេះ ត្រូវបានអនុម័តដោយមហាសន្និបាតរបស់សហគមន៍នេសាទលើកដំបូងនៅថ្ងៃទី ..... ខែ .....ឆ្នាំ ២០..... និងចូលជាធរមានចាប់ពីថ្ងៃចុះហត្ថលេខា ដោយប្រធានគណៈកម្មការសហគមន៍នេសាទ ។

ធ្វើនៅភូមិប្រសិទ្ធារ, ថ្ងៃទី ១០, ខែ រ.ស.វ. ឆ្នាំ ២០១០

**ប្រធានគណៈកម្មការសហគមន៍នេសាទ**

*(Handwritten signature)*  
M.S. ក្រី



ព្រះរាជាណាចក្រកម្ពុជា  
ជាតិសាសនាព្រះមហាក្សត្រ  
១១១ ៖ ១១១

**៦-សេចក្តីថ្លែងការណ៍នៃការបង្កើតសហគមន៍នេសាទ**

- ឈ្មោះសហគមន៍នេសាទ : ទ្រនួលឆ្នាំង
- ភូមិ : ឫស្សីចារ និងថ្មីត្រកណ្តាល
- ឃុំ : ថ្មីត្រក
- ស្រុក : ចិត្របុរី
- ខេត្ត : ក្រចេះ



**សេចក្តីថ្លែងការណ៍**

យើងខ្ញុំគណៈកម្មការសហគមន៍នេសាទថ្មបា ដែលបានបង្កើតឡើង នៅថ្ងៃទី២៨ ខែ វិច្ឆិកា ឆ្នាំ ២០០៣ ក្រោម ការឧបត្ថម្ភបច្ចេកទេសដោយខណ្ឌរដ្ឋបាលជលផលក្រចេះ ក្នុងកិច្ចសហការជាមួយអាជ្ញាធរស្រុក ឃុំ និងភូមិ ។

យើងខ្ញុំសូមគោរពជម្រាបលោកនាយខណ្ឌរដ្ឋបាលជលផលជ្រាបថា ការផ្តួចផ្តើមបង្កើតសហគមន៍នេសាទនេះ បានកើតឡើងបន្ទាប់ពីមានភាពអណាធិបតេយ្យនៃការនេសាទខុសច្បាប់ និងទំនាស់ដែននេសាទ ធ្វើឱ្យប្រជាពលរដ្ឋក្នុង ភូមិឫស្សីចារ និងថ្មត្រែកណ្តាល ឃុំថ្មត្រែ ស្រុកចិត្របុរី ខេត្តក្រចេះ បានឯកភាពគ្នាធ្វើសំណើសុំបង្កើតសហគមន៍ នេសាទទ្រទូលឆ្នាំងនេះឡើង និងស្របតាមគោលនយោបាយកំណែទម្រង់វិស័យជលផល របស់រាជរដ្ឋាភិបាលនៅចុង ឆ្នាំ ២០០០។ ក្នុងគោលបំណងការពារ គ្រប់គ្រង ប្រើប្រាស់ អភិរក្ស អភិវឌ្ឍន៍ធនធានធម្មជាតិប្រកបដោយចីរភាព ដើម្បី ចូលរួមកាត់បន្ថយភាពក្រីក្រក្នុងសហគមន៍មូលដ្ឋាន ។

ចាប់តាំងពីចាប់ផ្តើមបង្កើតសហគមន៍នេសាទក្នុងខែ វិច្ឆិកា ឆ្នាំ ២០០៣រហូតមកដល់សព្វថ្ងៃ សហគមន៍នេសាទ យើងខ្ញុំបានខិតខំប្រឹងប្រែងធ្វើការងារសំខាន់ៗជាច្រើនដូចជា មានដាក់ស្លាកសញ្ញាផ្សព្វផ្សាយអំពីសារៈសំខាន់នៃ ធនធានជលផល ដើម្បីបង្កើនការចូលរួមពីប្រជាពលរដ្ឋក្នុងការគ្រប់គ្រងធនធានជលផល ការបង្កើតគណៈកម្មការ សហគមន៍នេសាទ ការងារយាមល្អាតបង្ក្រាបបទល្មើស រាយការណ៍ពីសកម្មភាពផ្សេងៗទៅស្ថាប័នជំនាញ និងក្រុម ប្រឹក្សាសង្កាត់ បណ្តុះបណ្តាលការសរសេរសំណើសាមញ្ញខ្លីៗ សរសេររបាយការណ៍ និងសរសេរកំណត់ហេតុ ជំនាញ សម្របសម្រួលរៀបចំបញ្ជីឈ្មោះសមាជិកសហគមន៍នេសាទ លក្ខន្តិកៈ និងបទបញ្ជាផ្ទៃក្នុងសហគមន៍ ផែនទីកន្លែង នេសាទសហគមន៍ កន្លែងអភិរក្សត្រីមេពូជ កិច្ចព្រមព្រៀងកន្លែងនេសាទសហគមន៍ សេចក្តីថ្លែងការណ៍ និងការ អភិវឌ្ឍន៍សហគមន៍នេសាទ។ល។ ទន្ទឹមនឹងនេះសហគមន៍នេសាទយើងខ្ញុំ បានរៀបចំរួចរាល់នូវឯកសារ សម្រាប់បង្កើត សហគមន៍នេសាទដូចមានចែងក្នុងមាត្រា ៧ ជំពូកទី ២ នៃអនុក្រឹត្យស្តីពី ការគ្រប់គ្រងសហគមន៍នេសាទដែលរួមមាន បញ្ជីឈ្មោះសមាជិកសហគមន៍នេសាទ លក្ខន្តិកៈ និងបទបញ្ជាផ្ទៃក្នុងសហគមន៍នេសាទ និងផែនទីកន្លែងនេសាទ សហគមន៍ ។

ដោយផ្អែកលើសមិទ្ធផល ដូចបានរៀបរាប់ខាងលើ និងការសម្រេចរបស់មហាសន្និបាត ដែលបានប្រារព្ធធ្វើនៅ ក្នុងខែ វិច្ឆិកា ឆ្នាំ ២០០៣ យើងខ្ញុំគណៈកម្មការកំណាងឱ្យ សហគមន៍នេសាទទ្រទូលឆ្នាំង សូមគោរពជូនលោកនាយ ខណ្ឌរដ្ឋបាលជលផលក្រចេះ នូវកិច្ចព្រមព្រៀងកន្លែងនេសាទសហគមន៍ ដែលមានភ្ជាប់មកជាមួយបញ្ជីឈ្មោះសមាជិក សហគមន៍នេសាទ លក្ខន្តិកៈ និងបទបញ្ជាផ្ទៃក្នុងសហគមន៍នេសាទ និងផែនទីកន្លែងនេសាទសហគមន៍ដើម្បីពិនិត្យ និងសម្រេចដោយក្តីអនុគ្រោះ ។

យើងខ្ញុំគណៈកម្មការសហគមន៍នេសាទថ្មបា សូមធ្វើការប្តេជ្ញាចិត្ត និងសន្យាថានឹងដឹកនាំក្នុងការគ្រប់គ្រង សហគមន៍នេសាទ ដោយគោរពទៅតាមលក្ខន្តិកៈ និងបទបញ្ជាផ្ទៃក្នុងសហគមន៍នេសាទ កិច្ចព្រមព្រៀងកន្លែងនេសាទ សហគមន៍ និងច្បាប់លិខិតបទដ្ឋាននានា ដែលទាក់ទងនឹងវិស័យជលផល ។



បើសិនជាយើងខ្ញុំបានប្រព្រឹត្តអ្វីខុសនឹងកិច្ចព្រមព្រៀងខាងលើ យើងខ្ញុំសូមទទួលខុសត្រូវទាំងស្រុងចំពោះមុខ  
ច្បាប់ជាធរមាន ។

អាស្រ័យហេតុនេះ សូមលោកនាយឧធូររដ្ឋបាលជលផលមេត្តាទទួលនូវសេចក្តីគោរពដ៏ខ្ពង់ខ្ពស់អំពីយើងខ្ញុំ ។

ធ្វើនៅថ្ងៃត្រៃ, ថ្ងៃទី០៣ ខែសីហា ឆ្នាំ ២០១០

**ប្រធានគណៈកម្មការសហគមន៍នេសាទទ្រទួលឆ្នាំង**

  
ឈ.ស





**ព្រះរាជាណាចក្រកម្ពុជា**  
**ជាតិសាសនាព្រះមហាក្សត្រ**  
៣៣ ៦៦៦

**៧-ឯកសារផ្សេងៗ**

ឈ្មោះសហគមន៍នេសាទ : ទ្រព្យធនធាន  
ភូមិ : បូស្រីចារ និង ថ្មីត្រកណ្តាល  
ឃុំ : ថ្មីត្រ  
ស្រុក : ចិត្របុរី  
ខេត្ត : ក្រចេះ



**ព្រះរាជាណាចក្រកម្ពុជា**

**ជាតិ សាសនា ព្រះមហាក្សត្រ**

**ប្រធានគណៈកម្មការសហគមន៍នេសាទ**

**សូមគោរពជូន**

**លោកនាយឧឡារដ្ឋបាលជលផលក្រចេះ**

**កម្មវត្ថុ** ៖ សំណើសុំចុះកិច្ចព្រមព្រៀងកន្លែងនេសាទសហគមន៍ទ្រនូលឆ្នាំង ។

**យោង** ៖ - អនុក្រឹត្យស្តីពីការគ្រប់គ្រងសហគមន៍នេសាទ លេខ ២៥ អនក្រ.បក ចុះថ្ងៃទី ២០ ខែ មីនា ឆ្នាំ ២០០៧  
- សេចក្តីសម្រេចរបស់មហាសន្និបាតសហគមន៍នេសាទភូមិថ្មរាប ដែលបានប្រារព្ធធ្វើឡើង នៅថ្ងៃទី ២៨ ខែ វិច្ឆិកា ឆ្នាំ ២០០៣ ។

**លិខិតឆ្លាស់** ៖ កម្មវិធីចុះកិច្ចព្រមព្រៀងកន្លែងនេសាទសហគមន៍នេសាទទ្រនូលឆ្នាំង ។

សេចក្តីដូចមានចែងក្នុងកម្មវត្ថុ និងយោងខាងលើ ខ្ញុំសូមជម្រាបលោកប្រធានមេត្តាជ្រាបថា សហគមន៍នេសាទទ្រនូលឆ្នាំងត្រូវបានបង្កើតឡើងនៅឆ្នាំ ២០០៣ ដោយស្ម័គ្រចិត្ត និងមានគំនិតផ្តួចផ្តើមបង្កើនជីវភាពរស់នៅរបស់ប្រជាពលរដ្ឋឃុំថ្មរាប ដោយមានការសម្របសម្រួលពីខណ្ឌរដ្ឋបាលជលផលក្រចេះ។ សហគមន៍នេសាទ មានទីតាំងស្ថិតនៅភូមិបូស្សីចារ និងថ្មក្រែកណ្តាល ឃុំថ្មរាប ស្រុកចិត្របុរី ខេត្តក្រចេះ មានផ្ទៃទំហំ ១.០១០ ហិចតា ដីកនាំដោយគណៈកម្មការសហគមន៍នេសាទចំនួន ១១ រូប មានសមាជិកសរុបចំនួន ១៧៨ រូប ស្រីចំនួន ៨៣ រូប បន្ទាប់ពីបានបង្កើតរួចមកសហគមន៍នេសាទទ្រនូលឆ្នាំង បានដំណើរការ ការងារយ៉ាងសស្រាក់សស្រាំ ដោយមានការចូលរួមឧបត្ថម្ភគាំទ្រពីនាយកដ្ឋានភិវឌ្ឍន៍សហគមន៍នេសាទ នៃរដ្ឋបាលជលផល ស្ថាប័នជំនាញ ស្ថាប័នពាក់ព័ន្ធ អាជ្ញាធរមូលដ្ឋាន ក្រុមប្រឹក្សាសង្កាត់ និងអង្គការនានា។ ព្រមជាមួយនោះ គណៈកម្មការសហគមន៍នេសាទ បានរៀបចំបញ្ជីឈ្មោះសមាជិក លក្ខន្តិកៈ បទបញ្ជាផ្ទៃក្នុងសហគមន៍ ផែនទី និងកិច្ចព្រមព្រៀងកន្លែងនេសាទសហគមន៍រួចជាស្រេចហើយនឹងគ្រោងរៀបចំកម្មវិធីចុះកិច្ចព្រមព្រៀងសហគមន៍នេសាទ ជាមួយលោកនាយឧឡារដ្ឋបាលជលផលក្រចេះ ដែលនឹងប្រព្រឹត្តធ្វើឡើងនៅថ្ងៃទី ២០ ខែ តុលា ឆ្នាំ ២០១០ នៅភូមិថ្មរាប ឃុំព្រែកប្រសព្វ ស្រុកព្រែកប្រសព្វ ខេត្តក្រចេះ ដោយមានការចូលរួមពីសមាជិក សមាជិការសហគមន៍នេសាទ អាជ្ញាធរមូលដ្ឋានស្ថាប័នពាក់ព័ន្ធ និងក្រុមប្រឹក្សាសង្កាត់ជាសាក្សី ។

- សូមភ្ជាប់មកជាមួយនូវ ៖
- ១. កិច្ចព្រមព្រៀងកន្លែងនេសាទសហគមន៍
  - ២. ផែនទីកន្លែងនេសាទសហគមន៍មាត្រដ្ឋាន ១/៥០.០០០
  - ៣. បញ្ជីឈ្មោះសមាជិកសហគមន៍នេសាទ និងគណៈកម្មការសហគមន៍នេសាទ



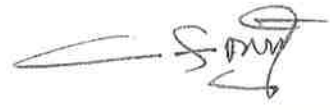
៤. លក្ខន្តិកៈ និងបទបញ្ជាផ្ទៃក្នុងរបស់សហគមន៍នេសាទ

៥. សេចក្តីថ្លែងការណ៍ នៃការបង្កើតសហគមន៍នេសាទ ។

អាស្រ័យហេតុនេះ សូមលោកប្រធានមេត្តាពិនិត្យ និងសម្រេចដោយអនុគ្រោះ។

ថ្ងៃត្រៃ, ថ្ងៃទី ១៤ ខែ តុលា ឆ្នាំ ២០១០

**ប្រធានគណៈកម្មការសហគមន៍នេសាទ  
ទ្រនុងឆ្នាំង**



ក.វ.ក្រី

