

ព្រះរាជាណាចក្រកម្ពុជា

ជាតិ សាសនា ព្រះមហាក្សត្រ



កិច្ចព្រមព្រៀងកន្លែងនេសាទសហគមន៍

- ឈ្មោះសហគមន៍នេសាទ : តេជោសង្គ្រោះសែនជ័យ
- ភូមិ : លេខ៣ និងលេខ៦
- សង្កាត់ : កំពង់លាវ
- ភូមិ : ជើងទឹក(ក) ជើងទឹក(ខ) កំពង់អាទង់ និង
ស្វាយសុខោ
- សង្កាត់ : ជើងទឹក
- ក្រុង : ព្រៃវែង និង
- ភូមិ : កំពង់ក្រមួន ស្វាយកំពឹងពួយ ព្រែកន្លោង
ពពិស និងប្រាវ
- ឃុំ : ព្រែកន្លោង
- ស្រុក : ពោធិ៍វៀង
- ខេត្ត : ព្រៃវែង

បញ្ជីអត្ថបទ



១. កិច្ចព្រមព្រៀងកន្លែងទេសាទសហគមន៍
២. ផែនទីកន្លែងទេសាទសហគមន៍
៣. បញ្ជីឈ្មោះសមាជិកនិងគណៈកម្មការសហគមន៍ទេសាទ និងរបបសម្ព័ន្ធ
៤. លក្ខន្តិកៈសហគមន៍ទេសាទ
៥. បទបញ្ជាផ្ទៃក្នុងសហគមន៍ទេសាទ
៦. សេចក្តីផ្តើមការណ៍នៃការបង្កើតសហគមន៍ទេសាទ
៧. ឯកសារផ្សេងៗ

ព្រះរាជាណាចក្រកម្ពុជា

ជាតិ សាសនា ព្រះមហាក្សត្រ



កិច្ចព្រមព្រៀងកន្លែងលេសាទសហគមន៍

- ឈ្មោះសហគមន៍នេសាទ : តេជោសង្ក្រាន្តសែនជ័យ
- ភូមិ : លេខ៣ និងលេខ៦
- សង្កាត់ : កំពង់លាវ
- ភូមិ : ជើងទឹក(ក) ជើងទឹក(ខ) កំពង់អាទង់ និង
ស្វាយសុខោ
- សង្កាត់ : ជើងទឹក
- ក្រុង : ព្រៃវែង និង
- ភូមិ : កំពង់ក្រមួន ស្វាយកំពឹងពួយ ព្រែកន្លោង
ពពិស និងជ្រាវ
- ឃុំ : ព្រែកន្លោង
- ស្រុក : ពោធិ៍វៀង
- ខេត្ត : ព្រៃវែង

កិច្ចព្រមព្រៀង
កន្លែងនេសាទសហគមន៍

៖ ១ ៖

នាយខណ្ឌរដ្ឋបាលជលផលព្រៃវែង ជាតំណាងស្របច្បាប់ នៃរដ្ឋបាលជលផល មានអាសយដ្ឋាន នៅភូមិ៤ សង្កាត់កំពង់លាវ ក្រុងព្រៃវែង ខេត្តព្រៃវែង ទូរស័ព្ទលេខ: ០៨៨.៨៧២.៧៧៦៦ ហៅថា " ភាគី ក " ។

និង

ប្រធានគណៈកម្មការសហគមន៍នេសាទ**តេឡោសង្គ្រោះសែនជ័យ** ជាតំណាងស្របច្បាប់ឱ្យសហគមន៍នេសាទ ដែល មានអាសយដ្ឋានស្ថិតនៅ ភូមិលេខ៣ សង្កាត់កំពង់លាវ ក្រុងព្រៃវែង ខេត្តព្រៃវែង ទូរស័ព្ទលេខ:០៩២ ៩១២ ៨៤៥ ហៅ ថា " ភាគី ខ " ។

ភាគីទាំងពីរបានឯកភាពគ្នា ចុះកិច្ចព្រមព្រៀងតាមលក្ខខណ្ឌដូចខាងក្រោម៖

ប្រការ ១.-

ភាគី ក ប្រគល់ដែននេសាទ ដែលជាទ្រព្យសម្បត្តិរបស់រដ្ឋ ឱ្យភាគី ខ ធ្វើការគ្រប់គ្រង ការពារ អភិរក្ស អភិវឌ្ឍន៍និងប្រើប្រាស់ធនធានជលផលរយៈពេល៣ឆ្នាំ ចាប់ពីថ្ងៃទី..... ខែ..... ឆ្នាំ២០១៤ រហូតដល់ថ្ងៃទី..... ខែ..... ឆ្នាំ២០១..... ដោយធានានូវចីរភាពតាមរយៈការរៀបចំសហគមន៍នេសាទ ។

ប្រការ ២.-

ដែននេសាទនេះមានឈ្មោះថាកន្លែងនេសាទសហគមន៍**តេឡោសង្គ្រោះសែនជ័យ**ដែលលាតសន្ធឹងនៅក្នុង៖

- | | | | |
|---------------------|-----------------|---------------|--------------|
| - ភូមិលេខ៣ | សង្កាត់កំពង់លាវ | ក្រុងព្រៃវែង | ខេត្តព្រៃវែង |
| - ភូមិលេខ៦ | សង្កាត់កំពង់លាវ | ក្រុងព្រៃវែង | ខេត្តព្រៃវែង |
| - ភូមិជើងទឹក(ក) | សង្កាត់ជើងទឹក | ក្រុងព្រៃវែង | ខេត្តព្រៃវែង |
| - ភូមិជើងទឹក(ខ) | សង្កាត់ជើងទឹក | ក្រុងព្រៃវែង | ខេត្តព្រៃវែង |
| - ភូមិកំពង់អាទង់ | សង្កាត់ជើងទឹក | ក្រុងព្រៃវែង | ខេត្តព្រៃវែង |
| - ភូមិស្វាយសុខោ | សង្កាត់ជើងទឹក | ក្រុងព្រៃវែង | ខេត្តព្រៃវែង |
| - ភូមិកំពង់ក្រមួន | ឃុំព្រែកន្លោង | ស្រុកពោធិ៍រៀង | ខេត្តព្រៃវែង |
| - ភូមិស្វាយកំពឹងពួយ | ឃុំព្រែកន្លោង | ស្រុកពោធិ៍រៀង | ខេត្តព្រៃវែង |
| - ភូមិព្រែកន្លោង | ឃុំព្រែកន្លោង | ស្រុកពោធិ៍រៀង | ខេត្តព្រៃវែង |
| - ភូមិពពិស | ឃុំព្រែកន្លោង | ស្រុកពោធិ៍រៀង | ខេត្តព្រៃវែង |
| - ភូមិជ្រាវ | ឃុំព្រែកន្លោង | ស្រុកពោធិ៍រៀង | ខេត្តព្រៃវែង |

មាននិយាមកាកន្លែងនេសាទសហគមន៍

id	x	y
1	532907	1269214
2	532178	1273589
3	531827	1273589
4	530503	1275480
5	531421	1278801
6	533609	1279125
7	534176	1281529
8	535229	1282933
9	537552	1281043
10	534365	1279503
11	532745	1277289
12	533906	1271888
13	533798	1271321
14	534716	1269349

និយាមកាកន្លែងអភិរក្សត្រីបេពូជ

id	x	y
1	532643	1277259
2	532184	1277189
3	531713	1274492
4	531806	1276112
5	532705	1274489
6	532862	1274566

ដូចផែនទីដែលបានភ្ជាប់មកជាមួយ ។

ប្រការ ៣.-

ភាគី ក ត្រូវបំពេញភារកិច្ចជា អ្នកជួយសម្របសម្រួល ផ្តល់បច្ចេកទេស ទប់ស្កាត់បទល្មើស តាមដាន និងត្រួត-
 ពិនិត្យលើការរៀបចំ និង ការប្រព្រឹត្តទៅរបស់សហគមន៍នេសាទ ដូចមានចែងនៅក្នុងមាត្រា២៣ នៃអនុក្រឹត្យលេខ២៥
 អនក្រ.បក ចុះថ្ងៃទី២០ ខែមីនា ឆ្នាំ២០០៧ ស្តីពីការគ្រប់គ្រងសហគមន៍នេសាទ ។

ប្រការ ៤.-

- ភាគី ខ ត្រូវរៀបចំ៖
- កន្លែងអភិរក្សព្រៃលិចទឹក
 - ស្រះ អាង អន្លង់ត្រីបេពូជ
 - កន្លែងអភិរក្សជីវចម្រុះ
 - ស្ថាប័នប្រឡាយ ព្រែក បឹង ស្រះ
 - ដាំព្រៃលិចទឹក
 - ធ្វើវារីវប្បកម្ម
 - បញ្ជូនសមាជិកសហគមន៍ដើម្បីរៀនសូត្រនូវបច្ចេកទេសផលិតពូជត្រី
 - ការងារអភិវឌ្ឍន៍ផ្សេងៗទៀត ។

ប្រការ ៥.-

ភាគីខ្មែរត្រូវរៀបចំប្រជុំពិភាក្សារវាងទំហំ ចំនួន ប្រវែង និង ប្រភេទឧបករណ៍នេសាទ ដែលអនុញ្ញាតឱ្យប្រើប្រាស់ នៅក្នុងកន្លែងនេសាទសហគមន៍ ឱ្យសមស្របតាមស្ថានភាពភូមិសាស្ត្រ និង ពេលវេលា ផ្អែកតាមច្បាប់ស្តីពីជលផលនិង លិខិតបទដ្ឋានគតិយុត្តិធម៌ដែលពាក់ព័ន្ធ ។

ប្រការ ៦.-

ភាគី ខ មានកាតព្វកិច្ចថែរក្សាការពារធនធានធម្មជាតិដូចខាងក្រោម៖

- ការពារព្រៃលិចទឹកដែលមានស្រាប់ឱ្យបានគង់វង្ស ចាត់វិធានការទប់ស្កាត់ និង បង្ការភ្លើង ឆេះព្រៃ
- រក្សានិងការពារដីទំនាបលិចទឹកសម្រាប់ដាំព្រៃលិចទឹកឡើងវិញ
- លែងទៅក្នុងធម្មជាតិវិញ នូវវារីសត្វដែលកំពុងរងគ្រោះថ្នាក់ជិតផុតពូជនៅពេលដែលធ្វើនេសាទបាន
- ការពារសត្វព្រៃគ្រប់ប្រភេទនៅក្នុងដែននេសាទប្រព្រៃលិចទឹក ។

ប្រការ ៧.-

ភាគី ខ មិនត្រូវធ្វើសកម្មភាពដែលបង្កឱ្យខូចដែននេសាទឬគ្រោះថ្នាក់ដល់ធនធានជលផលដូចខាងក្រោម៖

- ចាប់នូវធនធានជលផលដែលកំពុងរងគ្រោះថ្នាក់ ដូចមានចែងក្នុងប្រកាសរបស់ក្រសួងកសិកម្ម រុក្ខាប្រមាញ់ និងនេសាទ ដូចជាឆ្កែ ជាដើម
- លើកទំនប់ លុប ឬ ដឹក បឹង ព្រែក ប្រឡាយ រណ្តៅ បៀ ស្រះ ដែលពុំមានការអនុញ្ញាតពីស្ថាប័នជំនាញ
- កាប់ ធ្លាវ គាស់ រាន ឈូសឆាយព្រៃលិចទឹកក្នុងគោលបំណងហ៊ុំព័ទ្ធយកដីជាកម្មសិទ្ធិ ឬ វាតដីធ្វើស្រែ ចំការ ឬគោលបំណងផ្សេងៗឡើយ
- ធ្វើនេសាទ កាប់ព្រៃ ឬរុស ក្នុងកន្លែងអភិរក្សជលផល ក្នុងកន្លែងនេសាទសហគមន៍
- ប្រើប្រាស់ឧបករណ៍ហាមឃាត់ ជាពិសេសឧបករណ៍នេសាទឆក់ត្រីនិងឧបករណ៍នេសាទស្បែកមុងគ្រប់ប្រភេទ
- ប្រើប្រាស់ឧបករណ៍នេសាទខុស ពីការកំណត់នៅ ក្នុងតារាងឧបសម្ព័ន្ធនៃកិច្ចព្រមព្រៀងនេះ
- ចិញ្ចឹមត្រី ដែលជាពូជនាំឱ្យខូចដល់បរិស្ថានធម្មជាតិ បំផ្លិចបំផ្លាញដល់ធនធានជលផលឬបង្កអន្តរាយដល់ ដែននេសាទ
- ធ្វើនេសាទ ឬធ្វើអាជីវកម្មផ្សេងៗទៀតដែលប៉ះពាល់ដល់ធនធានជលផល
- ផលិត ទិញ លក់ ដឹកជញ្ជូន រក្សាទុកឧបករណ៍ឆក់ ឧបករណ៍នេសាទស្បែកមុង គ្រប់ប្រភេទនិងអូសអូស ទឹកសាប
- ដាំឬថែរក្សាដំណាំឈូកក្នុងដែននេសាទ ធ្វើនេសាទដោយមុងឬអូសគ្រប់ប្រភេទដែលមានក្រឡាតូចជាង ១.៥ សង្កីម៉ែត្រនិងធំជាងដប់ប្រាំ(១៥)សង្កីម៉ែត្រ ក្នុងដែននេសាទទឹកសាប ។

ប្រការ ៨.-

ភាគី ខ ត្រូវចាត់វិធានការថែរក្សាការពារកន្លែងនេសាទសហគមន៍ដោយបំផុស ជំរុញនិងលើកទឹកចិត្តដល់ សហគមន៍សហគមន៍នេសាទគ្រប់រូបឱ្យរាយការណ៍ទៅសមត្ថកិច្ចរដ្ឋបាលជលផល ដែលនៅជិតបំផុតដើម្បីសហការទប់ស្កាត់បទល្មើសជលផល ។

ប្រការ ៩.-

ភាគី ខ ត្រូវអនុវត្តនូវភារកិច្ចដូចខាងក្រោម៖

- ប្រតិបត្តិយ៉ាងម៉ឺងម៉ាត់តាមលក្ខន្តិកៈ បទបញ្ជាផ្ទៃក្នុងនិងផែនការគ្រប់គ្រងកន្លែងនេសាទសហគមន៍
- ធានាឱ្យសមាជិកទាំងអស់ក្នុងសហគមន៍ មានសិទ្ធិស្មើគ្នាលើការប្រើប្រាស់ធនធានជលផល
- សហការយ៉ាងជិតស្និទ្ធជាមួយរដ្ឋបាលជលផល ក្រុមប្រឹក្សាឃុំ សង្កាត់និងអាជ្ញាធរដែលពាក់ព័ន្ធ ។

ប្រការ ១០.-

ប្រសិនបើភាគី ខ មិនអនុវត្តតាមប្រការទាំងឡាយនៃកិច្ចព្រមព្រៀងនេះ ធ្វើឱ្យអន្តរាយដល់ដែននេសាទឬធនធានជលផលត្រូវទទួលខុសត្រូវ ចំពោះមុខច្បាប់ជាធរមាន ។

ប្រការ ១១.-

កិច្ចព្រមព្រៀងកន្លែងនេសាទសហគមន៍ អាចបញ្ចប់មុនពេលកំណត់ដោយផ្អែកលើលក្ខខណ្ឌណាមួយដូចមានចែងក្នុងមាត្រា២៧ នៃ អនុក្រឹត្យលេខ២៥ អនក្រ.បក ចុះថ្ងៃទី២០ ខែមីនា ឆ្នាំ២០០៧ ស្តីពីការគ្រប់គ្រងសហគមន៍នេសាទ ។

ក្នុងករណីដែលសហគមន៍នេសាទយល់ថាការបញ្ចប់កិច្ចព្រមព្រៀងពុំមានលក្ខណៈសមស្របសហគមន៍នេសាទអាចធ្វើការតវ៉ាមកប្រធានរដ្ឋបាលជលផលថ្នាក់កណ្តាល ។

ប្រការ ១២.-

កិច្ចព្រមព្រៀងនេះ អាចធ្វើការកែប្រែបានតាមការឯកភាពរបស់ ភាគីទាំង២ ស្របតាមច្បាប់និងលិខិតបទដ្ឋាននានាពាក់ព័ន្ធនឹងសហគមន៍នេសាទ ។

កិច្ចព្រមព្រៀងនេះ ត្រូវតម្កល់ទុកនៅស្នាក់ការសហគមន៍នេសាទ សាលាឃុំ សង្កាត់ ខណ្ឌរដ្ឋបាលជលផលសាលាខេត្ត ក្រុង រដ្ឋបាលជលផលថ្នាក់កណ្តាលនិងក្រសួងកសិកម្មរុក្ខាប្រមាញ់ និងនេសាទហើយអាចចម្លងជូនស្ថាប័នពាក់ព័ន្ធដោយច្បាប់ចម្លងត្រូវមានប្រថាប់ត្រា ។

ភាគី ក ថ្ងៃទី ២៣ ខែ ១៧ ឆ្នាំ ២០១៤
 ភាគី ខ
លោកជំទាវ ហុក ចិន្តា
 ហត្ថលេខា

លោកជំទាវ ហុក ចិន្តា
 ហត្ថលេខា



សាក្សី
លោកជំទាវ ហុក ចិន្តា
 ហត្ថលេខា

សាក្សី
លោកជំទាវ ហុក ចិន្តា
 ហត្ថលេខា

សាក្សី
លោកជំទាវ ហុក ចិន្តា
 ហត្ថលេខា



ព្រះរាជាណាចក្រកម្ពុជា

ជាតិ សាសនា ព្រះមហាក្សត្រ

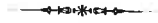


ផែនទីកន្លែងនេសាទសហគមន៍

- ឈ្មោះសហគមន៍នេសាទ : តេជោសង្ក្រាន្តសែនជ័យ
- ភូមិ : លេខ៣ និងលេខ៦
- សង្កាត់ : កំពង់លាវ
- ភូមិ : ជើងទឹក(ក) ជើងទឹក(ខ) កំពង់អាទង់ និងស្វាយសុខោ
- សង្កាត់ : ជើងទឹក
- ក្រុង : ព្រៃវែង និង
- ភូមិ : កំពង់ក្របួន ស្វាយកំពឹងពួយ ព្រែកន្លោងពពិស និងជ្រាវ
- ឃុំ : ព្រែកន្លោង
- ស្រុក : ពោធិ៍វៀង
- ខេត្ត : ព្រៃវែង

ព្រះរាជាណាចក្រកម្ពុជា

ជាតិ សាសនា ព្រះមហាក្សត្រ



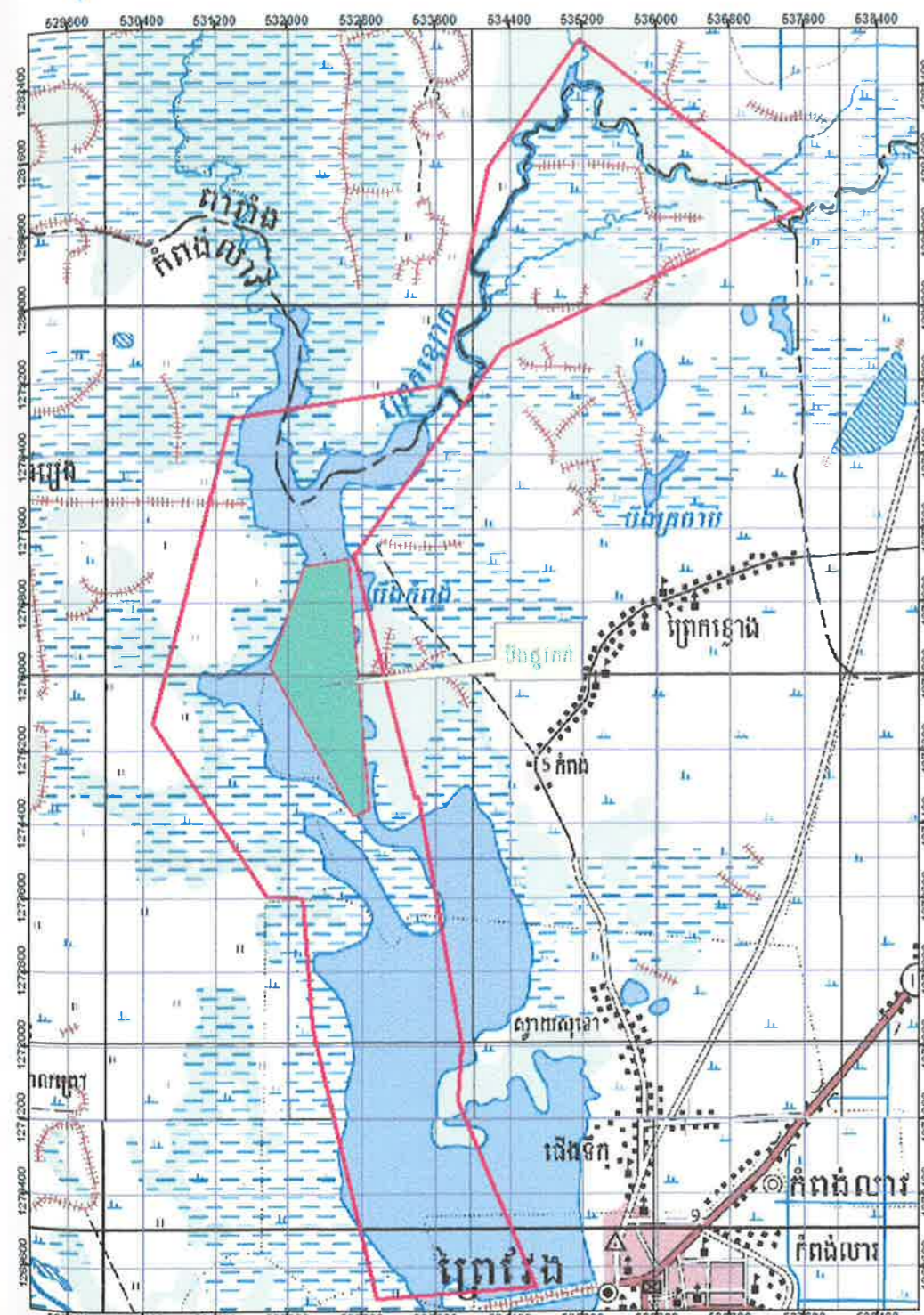
ផែនទីកន្លែងនេសាទសហគមន៍

- ឈ្មោះសហគមន៍នេសាទ : តេជោសង្ក្រាន្តសែនជ័យ
- ភូមិ : លេខ៣ និងលេខ៦
- សង្កាត់ : កំពង់លាវ
- ភូមិ : ជើងទឹក(ក) ជើងទឹក(ខ) កំពង់អាទង់ និង
ស្វាយសុខោ
- សង្កាត់ : ជើងទឹក
- ក្រុង : ព្រៃវែង និង
- ភូមិ : កំពង់ក្រមួន ស្វាយកំពឹងពួយ ព្រែកន្លោង
ពពិស និងជ្រាវ
- ឃុំ : ព្រែកន្លោង
- ស្រុក : ពោធិ៍វៀង
- ខេត្ត : ព្រៃវែង

ផែនទីកន្លែងទេសាណូសហគមន៍តេចេសាច្រោះសែនដីយ

ឃុំព្រែកត្នោត សង្កាត់ខៀវទឹក សង្កាត់កំពង់លាង

ក្រុមការងាររៀប រៀង រៀបចំ ខេត្តព្រៃវែង



សញ្ញាសំគាល់

ក) ព្រៃក្រាស់/ព្រៃធំ ខ) ព្រៃស្មើ		ទន្លេ ស្ទឹង បឹង ឬ ត្រពាំង	
ក) ព្រៃគុម្ពោត ខ) វាលស្មៅ		កាតិកខ្ទប់ ខ) ទឹកមិនខ្ទប់	
វាលស្មៅលិចទឹក		កន្លែងអភិរក្សជលផល ទំហំ ២៩៧ ហិកតា	
ព្រៃគុម្ពោតលិចទឹក		កន្លែងទេសាណូសហគមន៍ ទំហំ ២.២២១ ហិកតា	
ព្រៃលិចទឹក			

Coordination System
 Projection UTM
 SCALE 1:50 000
 Zone 48N
 Horizontal Datum Indian 1960
 Spheroid Everest
 Unit meters
 Prepared by CFDD/FIA

0 800 1,600 3,200 Meters

លេខ : ០.៣២/១៤... លេខ : ០២/១៤... លេខ : ០២/១៤...
 បានឃើញនិងគោរពជូន បានឃើញនិងគោរពជូន បានឃើញនិងគោរពជូន
 លោកនាយសង្កាត់រដ្ឋបាលជលផលទទួលតាកែវ លោកនាយសង្កាត់រដ្ឋបាលជលផលទទួលតាកែវ លោកនាយសង្កាត់រដ្ឋបាលជលផលទទួលតាកែវ
 "ដើម្បីជូនពិនិត្យនិងសម្រួល" "ដើម្បីជូនពិនិត្យនិងសម្រួល" "ដើម្បីជូនពិនិត្យនិងសម្រួល"
ថ្ងៃទី ១២...ខែ ០១...ឆ្នាំ ២០១៤ថ្ងៃទី ២២...ខែ ០១...ឆ្នាំ ២០១៤ថ្ងៃទី ២២...ខែ ០១...ឆ្នាំ ២០១៤

លេខ : ១០៧/គ.ប.១២... លេខ : ០១/១៤... លេខ : ០១/១៤... លេខ : ០១/១៤... លេខ : ០១/១៤... លេខ : ០១/១៤...
 បានឃើញនិងគោរពជូន បានឃើញនិងគោរពជូន បានឃើញនិងគោរពជូន បានឃើញនិងគោរពជូន បានឃើញនិងគោរពជូន បានឃើញនិងគោរពជូន
 លោកនាយអធិការដ្ឋានរដ្ឋបាលជលផលឧតុមាន លោកអភិបាលនៃគណៈអភិបាលស្រុកពាក់ព័ន្ធ លោកនាយថ្នាក់ដ្ឋានជលផលកំពង់លាង លោកនាយថ្នាក់ដ្ឋានជលផលទទួលតាកែវ លោកនាយខណ្ឌរដ្ឋបាលជលផលព្រៃវែង លោកនាយខណ្ឌរដ្ឋបាលជលផលព្រៃវែង លោកនាយខណ្ឌរដ្ឋបាលជលផលព្រៃវែង លោកនាយខណ្ឌរដ្ឋបាលជលផលព្រៃវែង
 "ដើម្បីជូនពិនិត្យនិងសម្រួល" "ដើម្បីជូនពិនិត្យនិងសម្រួល" "ដើម្បីជូនពិនិត្យនិងសម្រួល" "ដើម្បីជូនពិនិត្យនិងសម្រួល" "ដើម្បីជូនពិនិត្យនិងសម្រួល" "ដើម្បីជូនពិនិត្យនិងសម្រួល"
ថ្ងៃទី ០២...ខែ ០១...ឆ្នាំ ២០១៤ថ្ងៃទី ២៧...ខែ ០១...ឆ្នាំ ២០១៤ថ្ងៃទី ២៧...ខែ ០១...ឆ្នាំ ២០១៤ថ្ងៃទី ២៧...ខែ ០១...ឆ្នាំ ២០១៤ថ្ងៃទី ២៧...ខែ ០១...ឆ្នាំ ២០១៤ថ្ងៃទី ២៧...ខែ ០១...ឆ្នាំ ២០១៤



ព្រះរាជាណាចក្រកម្ពុជា

ជាតិ សាសនា ព្រះមហាក្សត្រ

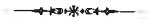


**បញ្ជីឈ្មោះសហជីកនិងគណៈកម្មការ
សហគមន៍នេសាទ និងចេតាសម្ព័ន្ធ**

- ឈ្មោះសហគមន៍នេសាទ : តេជោសង្គ្រោះសែនជ័យ
- ភូមិ : លេខ៣ និងលេខ៦
- សង្កាត់ : កំពង់លាវ
- ភូមិ : ជើងទឹក(ក) ជើងទឹក(ខ) កំពង់អាទង់ និង
ស្វាយសុខោ
- សង្កាត់ : ជើងទឹក
- ក្រុង : ព្រៃវែង និង
- ភូមិ : កំពង់ក្រមួន ស្វាយកំពឹងពួយ ព្រែកន្លោង
ពពិស និងជ្រាវ
- ឃុំ : ព្រែកន្លោង
- ស្រុក : ពោធិ៍រៀង
- ខេត្ត : ព្រៃវែង

ព្រះរាជាណាចក្រកម្ពុជា

ជាតិ សាសនា ព្រះមហាក្សត្រ



**បញ្ជីឈ្មោះសហគមន៍និងគណៈកម្មការ
សហគមន៍នេសាទ និងចេសាសម្ព័ន្ធ**

- ឈ្មោះសហគមន៍នេសាទ : តេជោសង្គ្រោះសែនជ័យ
- ភូមិ : លេខ៣ និងលេខ៦
- សង្កាត់ : កំពង់លាវ
- ភូមិ : ជើងទឹក(ក) ជើងទឹក(ខ) កំពង់អាទង់ និង
ស្វាយសុខោ
- សង្កាត់ : ជើងទឹក
- ក្រុង : ព្រៃវែង និង
- ភូមិ : កំពង់ក្របួន ស្វាយកំពឹងពួយ ព្រែកន្លោង
ពពិស និងជ្រាវ
- ឃុំ : ព្រែកន្លោង
- ស្រុក : ពោធិ៍វៀង
- ខេត្ត : ព្រៃវែង

បញ្ជីឈ្មោះសមាជិកសហគមន៍ទេសានតេជោសង្គ្រោះសែនជ័យ

ភូមិលេខ៣ ភូមិលេខ៦ សង្កាត់កំពង់លាវ ក្រុងព្រៃវែង ភូមិជើងទឹក(ក) ភូមិជើងទឹក(ខ)
 ភូមិកំពង់អាទង់ ភូមិស្វាយសុខោ សង្កាត់ជើងទឹក ក្រុងព្រៃវែង ភូមិកំពង់ក្របួន ភូមិស្វាយកំពឹងពួយ
 ភូមិព្រែកន្លោង ភូមិពពិស ភូមិជ្រាវ ឃុំព្រែកន្លោង ស្រុកពោធិ៍រៀង ខេត្តព្រៃវែង

ល.រ	នាមនិមនោគុណាម	ភេទ	អាយុ	ភូមិ	ឃុំ/សង្កាត់	ស្រុក	មុខរបរ	ថ្ងៃខែឆ្នាំ ធ្វើបរិយាសន្តិបាត កំណើតដំបូង
១	សៅ សាជន	ប្រុស	៤១	លេខ៥	សង្កាត់កំពង់លាវ	ក្រុងព្រៃវែង	ធ្វើនេសាទនិងស្រែ	២២/០៥/២០១២
២	អែ វាសនា	ប្រុស	៣៥	លេខ៥	សង្កាត់កំពង់លាវ	ក្រុងព្រៃវែង	ធ្វើនេសាទនិងស្រែ	២២/០៥/២០១២
៣	ចុន និស្ស័យ	ប្រុស	៤២	លេខ៥	សង្កាត់កំពង់លាវ	ក្រុងព្រៃវែង	ធ្វើនេសាទនិងស្រែ	២២/០៥/២០១២
៤	ផាក សុភុង	ប្រុស	៥៣	លេខ៥	សង្កាត់កំពង់លាវ	ក្រុងព្រៃវែង	ធ្វើនេសាទនិងស្រែ	២២/០៥/២០១២
៥	យស សាត	ប្រុស	៤២	លេខ៥	សង្កាត់កំពង់លាវ	ក្រុងព្រៃវែង	ធ្វើនេសាទនិងស្រែ	២២/០៥/២០១២
៦	ស្រីន ធួក	ស្រី	៣៦	លេខ៥	សង្កាត់កំពង់លាវ	ក្រុងព្រៃវែង	ធ្វើនេសាទនិងស្រែ	២២/០៥/២០១២
៧	ស្ងួង ចុន	ប្រុស	២៣	ជើងទឹក	សង្កាត់ជើងទឹក	ក្រុងព្រៃវែង	ធ្វើនេសាទនិងស្រែ	២២/០៥/២០១២
៨	ប៊ុត នួន	ប្រុស	៤៤	ជើងទឹក	សង្កាត់ជើងទឹក	ក្រុងព្រៃវែង	ធ្វើនេសាទនិងស្រែ	២២/០៥/២០១២
៩	និន ម៉ៅ	ប្រុស	៣៥	ជើងទឹក	សង្កាត់ជើងទឹក	ក្រុងព្រៃវែង	ធ្វើនេសាទនិងស្រែ	២២/០៥/២០១២
១០	លុក ម៉ៅ	ប្រុស	៤៥	ជើងទឹក	សង្កាត់ជើងទឹក	ក្រុងព្រៃវែង	ធ្វើនេសាទនិងស្រែ	២២/០៥/២០១២
១១	ជា ជឿន	ប្រុស	២៨	ជើងទឹក	សង្កាត់ជើងទឹក	ក្រុងព្រៃវែង	ធ្វើនេសាទនិងស្រែ	២២/០៥/២០១២
១២	អ៊ិន ប៊ុនចន	ប្រុស	៣៣	ជើងទឹក	សង្កាត់ជើងទឹក	ក្រុងព្រៃវែង	ធ្វើនេសាទនិងស្រែ	២២/០៥/២០១២
១៣	ខុន ប៉ក់	ប្រុស	៤២	ជើងទឹក	សង្កាត់ជើងទឹក	ក្រុងព្រៃវែង	ធ្វើនេសាទនិងស្រែ	២២/០៥/២០១២
១៤	អឺ សារី	ប្រុស	១៩	ជើងទឹក	សង្កាត់ជើងទឹក	ក្រុងព្រៃវែង	ធ្វើនេសាទនិងស្រែ	២២/០៥/២០១២
១៥	ជឿន រឹម	ស្រី	២៦	ជើងទឹក	សង្កាត់ជើងទឹក	ក្រុងព្រៃវែង	ធ្វើនេសាទនិងស្រែ	២២/០៥/២០១២
១៦	សាន លីប	ប្រុស	២៨	ជើងទឹក ខ	សង្កាត់ជើងទឹក	ក្រុងព្រៃវែង	ធ្វើនេសាទនិងស្រែ	២២/០៥/២០១២
១៧	ជឿន ស្រី	ស្រី	៥៥	ជើងទឹក ខ	សង្កាត់ជើងទឹក	ក្រុងព្រៃវែង	ធ្វើនេសាទនិងស្រែ	២២/០៥/២០១២
១៨	ស្រីន ស្រីម៉ុម	ស្រី	៦២	ជើងទឹក ខ	សង្កាត់ជើងទឹក	ក្រុងព្រៃវែង	ធ្វើនេសាទនិងស្រែ	២២/០៥/២០១២
១៩	ហ៊ឹង អួន	ស្រី	៥៧	ជើងទឹក ខ	សង្កាត់ជើងទឹក	ក្រុងព្រៃវែង	ធ្វើនេសាទនិងស្រែ	២២/០៥/២០១២
២០	ស៊ុម សារឿន	ស្រី	៤៤	ជើងទឹក ខ	សង្កាត់ជើងទឹក	ក្រុងព្រៃវែង	ធ្វើនេសាទនិងស្រែ	២២/០៥/២០១២
២១	ស៊ីប ស្រីមិត	ស្រី	៤២	ជើងទឹក ខ	សង្កាត់ជើងទឹក	ក្រុងព្រៃវែង	ធ្វើនេសាទនិងស្រែ	២២/០៥/២០១២
២២	ព្រីង ខុម	ស្រី	៣៩	ជើងទឹក ខ	សង្កាត់ជើងទឹក	ក្រុងព្រៃវែង	ធ្វើនេសាទនិងស្រែ	២២/០៥/២០១២
២៣	ម៉ៅ បូរ៉ានី	ស្រី	២១	ជើងទឹក ខ	សង្កាត់ជើងទឹក	ក្រុងព្រៃវែង	ធ្វើនេសាទនិងស្រែ	២២/០៥/២០១២
២៤	ក្រាន ភាព	ប្រុស	៣៩	ជើងទឹក ខ	សង្កាត់ជើងទឹក	ក្រុងព្រៃវែង	ធ្វើនេសាទនិងស្រែ	២២/០៥/២០១២
២៥	ហ៊ាង ចន្ទី	ស្រី	៤៣	ជើងទឹក ខ	សង្កាត់ជើងទឹក	ក្រុងព្រៃវែង	ធ្វើនេសាទនិងស្រែ	២២/០៥/២០១២
២៦	ជា មាន	ប្រុស	៤៣	ជើងទឹក ខ	សង្កាត់ជើងទឹក	ក្រុងព្រៃវែង	ធ្វើនេសាទនិងស្រែ	២២/០៥/២០១២
២៧	ស្រីន សាន	ប្រុស	៥២	ជើងទឹក ខ	សង្កាត់ជើងទឹក	ក្រុងព្រៃវែង	ធ្វើនេសាទនិងស្រែ	២២/០៥/២០១២

១៣៦	យ៉ាន់ សុយីម	ស្រី	៥០	ព្រែកន្លោង	ព្រែកន្លោង	ពោធិ៍រៀង	ធ្វើនេសាទនិងស្រែ	២២/០៥/២០១២
១៣៧	ជន ឡា	ប្រុស	៣៥	ព្រែកន្លោង	ព្រែកន្លោង	ពោធិ៍រៀង	ធ្វើនេសាទនិងស្រែ	២២/០៥/២០១២
១៣៨	ថោង ពិត	ប្រុស	៣០	ព្រែកន្លោង	ព្រែកន្លោង	ពោធិ៍រៀង	ធ្វើនេសាទនិងស្រែ	២២/០៥/២០១២
១៣៩	ហ៊ិត ស្រីទុច	ស្រី	២៨	ព្រែកន្លោង	ព្រែកន្លោង	ពោធិ៍រៀង	ធ្វើនេសាទនិងស្រែ	២២/០៥/២០១២
១៤០	សិន រិត	ប្រុស	៤០	ព្រែកន្លោង	ព្រែកន្លោង	ពោធិ៍រៀង	ធ្វើនេសាទនិងស្រែ	២២/០៥/២០១២
១៤១	តុង ស្រីម៉ុំ	ស្រី	២២	ព្រែកន្លោង	ព្រែកន្លោង	ពោធិ៍រៀង	ធ្វើនេសាទនិងស្រែ	២២/០៥/២០១២
១៤២	សុខ សម្ពាត	ប្រុស	៥២	ស្វាយ	ព្រែកន្លោង	ពោធិ៍រៀង	ធ្វើនេសាទនិងស្រែ	២២/០៥/២០១២
១៤៣	ម៉ៅ យ៉ាន	ប្រុស	៤១	ស្វាយ	ព្រែកន្លោង	ពោធិ៍រៀង	ធ្វើនេសាទនិងស្រែ	២២/០៥/២០១២
១៤៤	វិន ណាក់	ប្រុស	៣០	ស្វាយ	ព្រែកន្លោង	ពោធិ៍រៀង	ធ្វើនេសាទនិងស្រែ	២២/០៥/២០១២
១៤៥	អូន ធឿន	ប្រុស	៣១	ស្វាយ	ព្រែកន្លោង	ពោធិ៍រៀង	ធ្វើនេសាទនិងស្រែ	២២/០៥/២០១២

បានឃើញនិងឯកភាព

ឈ្មោះនៅក្នុងបញ្ជីខាងលើនេះ ពិតប្រាកដជា
សមាជិកសហគមន៍នេសាទកេរដោសង្កាត់សែនជ័យ

សង្កាត់ជើងទឹក


សមាជិកសរុប: ១៤៥នាក់

ប្រុស: ៨២នាក់

ស្រី: ៦៣នាក់

បានឃើញនិងចុះបញ្ជី

ថ្ងៃទី ២៣ ខែ ឧសភា ឆ្នាំ ២០១៤

ប្រធានគណៈកម្មការសហគមន៍នេសាទកេរដោសង្កាត់សែនជ័យ

ហត្ថលេខា



បានឃើញនិងឯកភាព

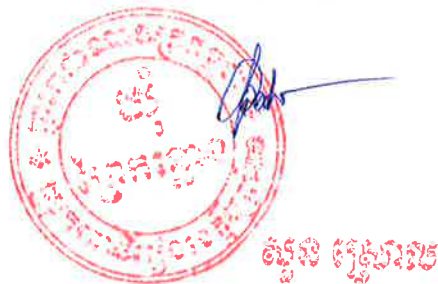
ឈ្មោះនៅក្នុងបញ្ជីខាងលើនេះ ពិតប្រាកដជា
សមាជិកសហគមន៍នេសាទកេរដោសង្កាត់សែនជ័យ

សង្កាត់កំពង់លាវ


បានឃើញនិងឯកភាព

ឈ្មោះនៅក្នុងបញ្ជីខាងលើនេះ ពិតប្រាកដជា
សមាជិកសហគមន៍នេសាទកេរដោសង្កាត់សែនជ័យ

ឃុំព្រែកន្លោង



បញ្ជីឈ្មោះគណៈកម្មការសហគមន៍នេសាទតេជោសង្គ្រោះសែនជ័យ

ភូមិលេខ៣ ភូមិលេខ៦ សង្កាត់កំពង់លាវ ក្រុងព្រៃវែង ភូមិជើងទឹក(ក) ភូមិជើងទឹក(ខ)
 ភូមិកំពង់អាទង់ ភូមិស្វាយសុខោ សង្កាត់ជើងទឹក ក្រុងព្រៃវែង ភូមិកំពង់ក្របួន ភូមិស្វាយកំពឹងពួយ
 ភូមិព្រែកន្លោង ភូមិពពិស ភូមិជ្រាវ ឃុំព្រែកន្លោង ស្រុកពោធិ៍រៀង ខេត្តព្រៃវែង

ល.រ	នាមគោត្តនាម	ភេទ	អាយុ	ភូមិ	ឃុំ	គុណវិ	ហត្ថលេខា
១	ស្រីន សារ៉ុ	ប្រុស	៦២	ជើងទឹក	ជើងទឹក	ប្រធានគណៈកម្មការសហគមន៍នេសាទ	
២	ខី ចាយ	ប្រុស	៥៤	ព្រែកន្លោង	ព្រែកន្លោង	អនុប្រធាន ទទួលបន្ទុកទំនាក់ទំនងគម្រោង	
៣	ទិត ជន	ប្រុស	៦២	វាលក្រៅ	ពោធិ៍រៀង	សមាជិកគណៈកម្មការទទួលបន្ទុកផ្សព្វផ្សាយ	
៤	ព្រួល ហេង	ប្រុស	៦៧	ពោធិ៍រៀង	ពោធិ៍រៀង	សមាជិកគណៈកម្មការ ទទួលកិច្ចការរដ្ឋបាល	
៥	សៅ សាផន	ប្រុស	៦៤	៥	កំពង់លាវ	សមាជិកគណៈកម្មការ ទទួលបន្ទុកវិវាទ	
៦	សិន លាប	ប្រុស	៥០	ស្វាយសុខោ	ជើងទឹក	សមាជិកគណៈកម្មការទទួលបន្ទុកកែច្នៃផលនេសាទ	
៧	ជា ស្រីន	ប្រុស	៥២	កំពង់អាទង់	ជើងទឹក	សមាជិកគណៈកម្មការទទួលបន្ទុកវាយតម្លៃផលចាប់	
៨	ហែម ធន	ប្រុស	៥៣	កំពង់អាទង់	ជើងទឹក	សមាជិកគណៈកម្មការ ទទួលបន្ទុកក្រុមល្បាត	
៩	អ៊ូ វ័ត្ត	ប្រុស	៤៧	ជ្រាវ	ព្រែកន្លោង	សមាជិកគណៈកម្មការ ទទួលបន្ទុកអភិរក្សផលផល	
១០	ហ៊ុត រឿន	ប្រុស	៥២	ពពិស	ព្រែកន្លោង	សមាជិកគណៈកម្មការ ទទួលបន្ទុកគណនេយ្យ	
១១	ឆេង ម៉ក់	ប្រុស	៣៧	យាយសល់	ពោធិ៍រៀង	សមាជិកគណៈកម្មការ ទទួលបន្ទុកតាមដាន និងវាយតម្លៃសហគមន៍នេសាទ	

បានឃើញនិងបញ្ជាក់ ថ្ងៃទី ០៣ ខែ ១៧៧ ឆ្នាំ២០១៤

ឈ្មោះនៅក្នុងបញ្ជីខាងលើនេះ ពិតប្រាកដ ប្រធានគណៈកម្មការសហគមន៍នេសាទតេជោសង្គ្រោះសែនជ័យ

ជាគណៈកម្មការ និងសមាជិកគណៈកម្មការ
 សហគមន៍នេសាទតេជោសង្គ្រោះសែនជ័យ

សង្កាត់ជើងទឹក

បានឃើញនិងបញ្ជាក់
 ឈ្មោះនៅក្នុងបញ្ជីខាងលើនេះ ពិតប្រាកដ
 ជាគណៈកម្មការ និងសមាជិកគណៈកម្មការ
 សហគមន៍នេសាទតេជោសង្គ្រោះសែនជ័យ

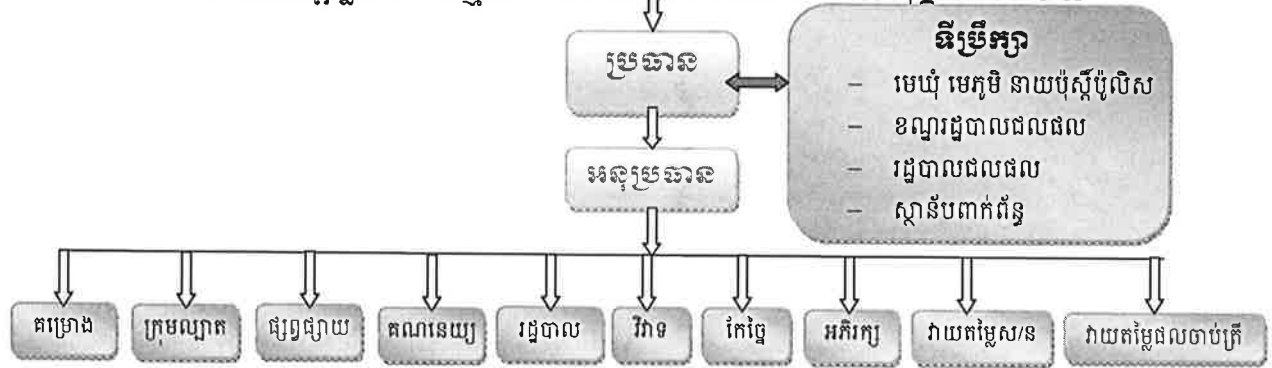
សង្កាត់កំពង់លាវ

បានឃើញនិងបញ្ជាក់
 ឈ្មោះនៅក្នុងបញ្ជីខាងលើនេះ ពិតប្រាកដ
 ជាគណៈកម្មការ និងសមាជិកគណៈកម្មការ
 សហគមន៍នេសាទតេជោសង្គ្រោះសែនជ័យ

ឃុំព្រែកន្លោង

មហាសន្និបាតកំណើតដំបូង

បេសាសម្ព័ន្ធគណៈកម្មការសហគមន៍នេសាទតេជោសង្គ្រោះសែនជ័យ



សមាសភាពគណៈកម្មការសហគមន៍នេសាទតេជោសង្គ្រោះសែនជ័យ

ក-លោក: ស្រីន សារ៉ូ ប្រធានគណៈកម្មការសហគមន៍នេសាទតេជោសង្គ្រោះសែនជ័យ

- ស្វែងរកជំនួយឧបត្ថម្ភគាំទ្រផ្នែកបច្ចេកទេស ហិរញ្ញវត្ថុពីសមត្ថកិច្ចជលផល ស្ថាប័នជំនាញ និងអង្គការជាតិ
- គ្រប់គ្រងនិងដឹកនាំការងាររួមក្នុងសហគមន៍នេសាទទាំងមូល
- ដោះស្រាយបញ្ហាផ្សេងៗ ដែលកើតមានក្នុងសហគមន៍នេសាទ
- រៀបចំការប្រជុំគណៈកម្មការសហគមន៍និងសន្និបាតសហគមន៍នេសាទឱ្យបានទៀងទាត់
- រៀបចំការបោះឆ្នោតជ្រើសរើសគណៈកម្មការអណត្តិក្រោយតាមការកំណត់
- ទទួលខុសត្រូវរាល់ការចំណាយ ទៅតាមផែនការរបស់មហាសន្និបាតកំណត់
- ផ្ទេរភារកិច្ចជាលាយលក្ខណ៍អក្សរទៅអនុប្រធាន ។

ខ-លោក: ហែម ធន សមាជិកគណៈកម្មការទទួលបន្ទុកក្រុមល្បាត

- លោក: គា ចាន់ សមាជិកក្រុមល្បាត
- លោក: ចឹក សារី សមាជិកក្រុមល្បាត
- លោក: យ៉ង សារី សមាជិកក្រុមល្បាត
- លោក: នួន សយ សមាជិកក្រុមល្បាត
- លោក: សៅ ស៊ឹម សមាជិកក្រុមល្បាត
- លោក: រឹម សាវ័ល សមាជិកក្រុមល្បាត
- លោក: ជា ធា សមាជិកក្រុមល្បាត
- លោក: អ៊ឹម ពេញ សមាជិកក្រុមល្បាត
- ចុះយាមល្បាតដើម្បីទប់ស្កាត់នូវរាល់សកម្មភាពបទល្មើសជលផលដែលកើតមាននៅកន្លែងនេសាទសហគមន៍ និងកន្លែងអភិរក្សត្រីមេពូជ ។
- រាយការណ៍និងផ្តល់ព័ត៌មានជាបន្ទាន់នូវរាល់បទល្មើសជលផលនៅកន្លែងនេសាទសហគមន៍ ដល់សមត្ថកិច្ចជលផលដែលនៅជិតបំផុត ។
- សហការណ៍ជាមួយសមត្ថកិច្ចជលផលដើម្បីបង្ក្រាបរាល់បទល្មើសជលផលនៅក្នុងកន្លែងសហគមន៍នេសាទ
- ករណីចាំបាច់ក្រុមល្បាតអាចស្នើសុំអន្តរាគមន៍ពីសមត្ថកិច្ចនៅជិតដើម្បីឃាត់ទុកវត្ថុតាងនៃបទល្មើសនិងឃាត់ខ្លួនជនប្រព្រឹត្តបទល្មើសរួចបញ្ជូនទៅសមត្ថកិច្ចជលផលដើម្បីដោះស្រាយបទល្មើសតាមច្បាប់ ។
- មិនត្រូវប្រមូលប្រាក់ពិន័យឬប្រើប្រាស់វត្ថុតាងនៃបទល្មើសជលផលដោយផ្ទាល់ឡើយ ។
- ធ្វើកំណត់ហេតុបទល្មើសនេសាទ ។

- ធ្វើរបាយការណ៍ពីសកម្មភាពបទល្មើសផលជលក្នុងកន្លែងនេសាទសហគមន៍ជូនទៅប្រធានគណៈកម្មការរៀង-រាល់ខែ ។
- ជួសមុខប្រធាននៅពេលប្រធានអវត្តមាន
- ទទួលភារកិច្ចផ្សេងៗដែលប្រធានប្រគល់ជូន

គ-លោក: ឆេង ម៉ក់ សមាជិកគណៈកម្មការទទួលបន្ទុក តាមដាននិងវាយតម្លៃការអភិវឌ្ឍន៍សហគមន៍នេសាទ

- ពិនិត្យលើផែនការគ្រប់គ្រង និងតាមដានផែនការដែលបានអនុវត្ត
- រាយការណ៍ជូនប្រធាននៅពេលផែនការសកម្មភាពណាមួយមិនរលូន
- ពិនិត្យផែនការសម្រាប់ឆ្នាំនីមួយៗ
- ពន្យល់ផែនការសកម្មភាពដល់អង្គប្រជុំ
- ទទួលភារកិច្ចផ្សេងៗដែលប្រធានប្រគល់ជូន

ឃ-លោក: ជា ស្រិន សមាជិកគណៈកម្មការទទួលបន្ទុកវាយតម្លៃផលចាប់ត្រីប្រចាំឆ្នាំ

- តាមដានប្រភេទត្រី
- ធ្វើស្ថិតិឧបករណ៍នេសាទរបស់សមាជិកសហគមន៍ និងអ្នកនេសាទខាងក្រៅ
- ធ្វើការបូកសរុបផលចាប់ត្រីប្រចាំឆ្នាំ
- ទទួលភារកិច្ចផ្សេងៗ ដែលប្រធានប្រគល់ជូន

ង-លោក: ទិត ផន សមាជិកគណៈកម្មការសហគមន៍ទទួលបន្ទុកផ្សព្វផ្សាយ

- ផ្សព្វផ្សាយលក្ខន្តិកៈ បទបញ្ជាផ្ទៃក្នុង ផែនការគ្រប់គ្រងនិងកិច្ចព្រមព្រៀងកន្លែងនេសាទសហគមន៍
- ផ្សព្វផ្សាយពីកន្លែងអភិរក្សត្រីមេពូជ
- ផ្សព្វផ្សាយច្បាប់ស្តីពីផលជលនិងលិខិតបទដ្ឋានគតិយុត្តិពាក់ព័ន្ធសហគមន៍នេសាទ
- ផ្សព្វផ្សាយអំពីផែនការប្រើប្រាស់ឧបករណ៍នេសាទ
- ផ្សព្វផ្សាយដល់ប្រជាពលរដ្ឋនៅក្នុងតំបន់ឱ្យយល់ពីផលប្រយោជន៍សហគមន៍នេសាទ
- ផ្សព្វផ្សាយនិងជូនដំណឹងដល់សមាជិកស្តីពី ការប្រមូលភាគទានប្រចាំ
- ទទួលភារកិច្ចផ្សេងៗដែលប្រធានប្រគល់ជូន

ច-លោក: ឌី ចាយ អនុប្រធានគណៈកម្មការទទួលបន្ទុកទំនាក់ទំនងគម្រោង

- ពិនិត្យលើផែនការគ្រប់គ្រង កិច្ចព្រមព្រៀង លក្ខន្តិកៈ និងបទបញ្ជាផ្ទៃក្នុងសហគមន៍នេសាទ
- ទំនាក់ទំនងជាមួយអង្គការក្រៅរដ្ឋាភិបាល និងក្នុងរដ្ឋាភិបាល
- សរសេរសំណើរទៅអង្គការក្រៅរដ្ឋាភិបាល និងក្នុងរដ្ឋាភិបាល
- ទទួលភារកិច្ចផ្សេងៗដែលប្រធានប្រគល់ជូន

ឆ-លោក: ស៊ិន លាប សមាជិកគណៈកម្មការទទួលបន្ទុកកែច្នៃធ្វើនេសាទ

- ពិនិត្យចេកទេសការធ្វើរបាំងឆ្នស់ និងរបាំងព្រួលទប់ត្រី
- ធ្វើលិខិតស្នើសុំអ្នកចេកទេសខាងក្រៅសហគមន៍នេសាទ
- រៀបចំបញ្ជីវាយនាមគណៈកម្មការនិងសមាជិកសហគមន៍នេសាទដែលបានចូលរួមធ្វើរបាំងឆ្នស់និងរបាំងព្រួលទប់ត្រីតាមព្រំដែន ។
- ទទួលភារកិច្ចផ្សេងៗដែលប្រធានប្រគល់ជូន

ជ-លោក: អ៊ូ វិក្ខុ សមាជិកគណៈកម្មការទទួលបន្ទុកវារីវប្បកម្ម និងអភិរក្សជលផល

- របៀបដឹកស្រះ របៀបរក្សាកូនត្រី ប្រភេទកូនត្រី ប្រភេទទឹក របៀបលែងកូនត្រី និងទំហំស្រះ ។
- ការចិញ្ចឹមត្រីតាមស្រែ
- ពន្យល់ដល់សមាជិកសហគមន៍នេសាទពីរបៀបរក្សាត្រីបានយូរ
- ទទួលភារកិច្ចផ្សេងៗដែលប្រធានប្រគល់ជូន

ឈ-លោក: ព្រួល ហេង សមាជិកគណៈកម្មការទទួលបន្ទុកលេខាធិការ និងទំនាក់ទំនងសេដ្ឋកិច្ចក្នុងសហគមន៍និងក្រៅ

- ដោះស្រាយទំនាស់រវាងសហគមន៍ និងសហគមន៍អំពីព្រំប្រទល់កន្លែងនេសាទសហគមន៍
- ដោះស្រាយទំនាស់រវាងអ្នកនេសាទខាងក្នុង និងអ្នកនេសាទខាងក្រៅ
- ទំនាក់ទំនងល្អជាមួយអាជ្ញាធរដែនដី (ឃុំដែលនៅជាប់កន្លែងនេសាទសហគមន៍)
- ទំនាក់ទំនងល្អជាមួយប្រទេសជិតខាង
- ដោះស្រាយទំនាស់ការប្រើប្រាស់ឧបករណ៍នេសាទ
- ដោះស្រាយទំនាស់ការធ្វើនេសាទឆ្លងដែន
- ទទួលភារកិច្ចផ្សេងៗដែលប្រធានប្រគល់ជូន

ញ-លោក: ហ៊ូត រឿន គណៈកម្មការទទួលបន្ទុកបេឡា

- ទទួលខុសត្រូវហិរញ្ញវត្ថុក្នុងសហគមន៍នេសាទ
- ធ្វើបញ្ជីចំណូល ចំណាយ របស់សហគមន៍នេសាទឱ្យបានត្រឹមត្រូវ
- រៀបចំរបាយការណ៍ពីស្ថានភាពចំណូល ចំណាយជូនប្រធានគណៈកម្មការជារៀងរាល់ខែ
- រក្សាទុករាល់ឯកសារចំណូល ចំណាយរបស់សហគមន៍នេសាទ
- រៀបចំគម្រោងផែនការ ប្រើប្រាស់ហិរញ្ញវត្ថុសហគមន៍នេសាទ
- រាល់ការចំណាយត្រូវមានការ ឯកភាពពីប្រធាន ឬគណៈកម្មការសហគមន៍នេសាទ
- រាល់ការចំណាយ ត្រូវមានរបាយការណ៍ទូទាត់ដោយមានសក្ខីប័ណ្ណនិងចុះបញ្ជីឱ្យបានត្រឹមត្រូវ
- ថវិកាដែលត្រូវចំណាយ គឺសម្រាប់តែបម្រើឱ្យការងារគ្រប់គ្រង និងអភិវឌ្ឍន៍សហគមន៍នេសាទ ។

ដ-លោក: ស៊ិន លាប សមាជិកគណៈកម្មការសហគមន៍ទទួលបន្ទុកកែច្នៃផលនេសាទ

- ពីរបៀបធ្វើ ប្រហុក ផ្អក ត្រីឆ្អើរ និងត្រីដៀត ។
- ទទួលភារកិច្ចផ្សេងៗដែលប្រធានប្រគល់ជូន

ប្រការ១-

បុគ្គលដែលត្រូវជាឪពុកម្តាយបងប្អូនបង្កើតបងប្អូនដីដូនមួយ ប្តី ប្រពន្ធ ជាមួយនឹងប្រធានគណៈកម្មការសហគមន៍នេសាទពុំអាចចាត់តាំងឱ្យធ្វើជាសមាជិកគណៈកម្មការ ទទួលបន្ទុកគណនេយ្យ ឬ បេឡាបានទេ

ប្រការ២-

គណៈកម្មការសហគមន៍នេសាទ ស្ម័គ្រចិត្តបំពេញការងារសហគមន៍នេសាទ ដោយពុំទទួលប្រាក់ខែ ពីសហគមន៍នេសាទ

ប្រការ៣-

គណៈកម្មការសហគមន៍នេសាទ ត្រូវធ្វើការប្រជុំយ៉ាងតិចក្នុងមួយខែមួយម្តង ក្នុងករណីចាំបាច់គណៈកម្មការសហគមន៍នេសាទធ្វើការប្រជុំពិសេស ។

ប្រការ៤-

ប្រធានគណៈកម្មការសហគមន៍នេសាទជាអ្នកកោះអញ្ជើញ និងធ្វើជាប្រធានគ្រប់កិច្ចប្រជុំសហគមន៍នេសាទ ក្នុងករណី ប្រធានគណៈកម្មការសហគមន៍នេសាទ អវត្តមាន សមាជិកគណៈកម្មការសហគមន៍នេសាទ ដែល មានឋានានុក្រមបន្ទាប់ ត្រូវធ្វើជាប្រធានអង្គប្រជុំជំនួស ។

ប្រធានអង្គប្រជុំត្រូវធានាឱ្យគ្រប់កិច្ចប្រជុំសហគមន៍នេសាទប្រព្រឹត្តទៅដោយលក្ខណៈប្រជាធិបតេយ្យ និងមាន របៀបរៀបរយ ។

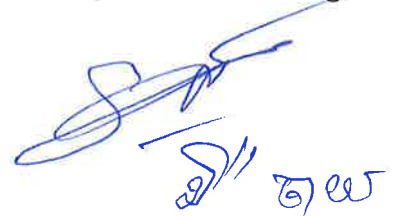
ប្រធានអង្គប្រជុំ អាចបណ្តេញ សមាជិកអង្គប្រជុំណាម្នាក់ ចេញពីកិច្ចប្រជុំបាន ក្នុងករណីដែលសមាជិកនោះ ចេសវីងរូសធ្វើឱ្យខូចសណ្តាប់ធ្នាប់អង្គប្រជុំ ។

សេចក្តីសម្រេចនេះមានប្រសិទ្ធិភាពចាប់ពីថ្ងៃចុះហត្ថលេខានេះតទៅ ។

លេខ: 236/14
បានឃើញ និងឯកភាព
សម្គាល់ដើមទឹក

ឧបនាយករដ្ឋមន្ត្រី

បានឯកភាពបែងចែកតួនាទីនិងភារកិច្ចដោយស្ម័គ្រចិត្ត
ថ្ងៃទី ២៣ ខែ ឧសភា ឆ្នាំ ២០១៤
ប្រធានគណៈកម្មការសហគមន៍នេសាទតេជោសង្គ្រោះសែនជ័យ



លេខ: 280/14
បានឃើញ និងឯកភាព
សម្គាល់កំពង់លាវ

ឯក-បិត្តា

លេខ: 281/14
បានឃើញ និងឯកភាព
ឃុំព្រែកន្លោង

ឧបនាយករដ្ឋមន្ត្រី

ព្រះរាជាណាចក្រកម្ពុជា

ជាតិ សាសនា ព្រះមហាក្សត្រ



លក្ខន្តិកៈសហគមន៍នេសាទ

- ឈ្មោះសហគមន៍នេសាទ : តេជោសង្គ្រោះសែនជ័យ
- ភូមិ : លេខ៣ និងលេខ៦
- សង្កាត់ : កំពង់លាវ
- ភូមិ : ជើងទឹក(ក) ជើងទឹក(ខ) កំពង់អាទង់ និង
ស្វាយសុខោ
- សង្កាត់ : ជើងទឹក
- ក្រុង : ព្រៃវែង និង
- ភូមិ : កំពង់ក្រមួន ស្វាយកំពឹងពួយ ព្រែកន្លោង
ពពិស និងជ្រាវ
- ឃុំ : ព្រែកន្លោង
- ស្រុក : ពោធិ៍វៀង
- ខេត្ត : ព្រៃវែង

ព្រះរាជាណាចក្រកម្ពុជា

ជាតិ សាសនា ព្រះមហាក្សត្រ



លក្ខន្តិកៈសហគមន៍នេសាទ

- ឈ្មោះសហគមន៍នេសាទ : តេជោសង្គ្រោះសែនជ័យ
- ភូមិ : លេខ៣ និងលេខ៦
- សង្កាត់ : កំពង់លាវ
- ភូមិ : ជើងទឹក(ក) ជើងទឹក(ខ) កំពង់អាទង់ និង
ស្វាយសុខោ
- សង្កាត់ : ជើងទឹក
- ក្រុង : ព្រៃវែង និង
- ភូមិ : កំពង់ក្រមួន ស្វាយកំពឹងពួយ ព្រែកន្លោង
ពពិស និងជ្រាវ
- ឃុំ : ព្រែកន្លោង
- ស្រុក : ពោធិ៍វៀង
- ខេត្ត : ព្រៃវែង

ជំពូកទី ១
គោលបំណង និងនាមករណ៍

ប្រការ ១.-

- លក្ខន្តិកៈនេះមានគោលបំណង+
- កំណត់ក្របខ័ណ្ឌនៃការគ្រប់គ្រង ការការពារ ការអភិរក្ស ការអភិវឌ្ឍន៍ ការប្រើប្រាស់ធនធានជលផលរបស់សហគមន៍នេសាទ ប្រកបដោយនិរន្តរភាព
 - ធ្វើជាគោលការណ៍គ្រឹះនិងជាយន្តការសម្រាប់ដំណើរការសហគមន៍នេសាទ
 - ការពារសិទ្ធិនិងផលប្រយោជន៍របស់សមាជិកសហគមន៍នេសាទនិងផលប្រយោជន៍សាធារណៈ ។

ប្រការ ២.-

ឈ្មោះសហគមន៍នេសាទ**តេជោសង្រ្គោះសែនជ័យ**ហៅកាត់ថា (ស ន ស ជ) ភូមិលេខ៣សង្កាត់កំពង់លាវខេត្តព្រៃវែង ។ សហគមន៍នេសាទនេះ មានការចូលរួមពីប្រជាពលរដ្ឋដែលរស់នៅក្នុង+

- ភូមិលេខ៣	សង្កាត់កំពង់លាវ	ក្រុងព្រៃវែង	ខេត្តព្រៃវែង
- ភូមិលេខ៦	សង្កាត់កំពង់លាវ	ក្រុងព្រៃវែង	ខេត្តព្រៃវែង
- ភូមិជើងទឹក(ក)	សង្កាត់ជើងទឹក	ក្រុងព្រៃវែង	ខេត្តព្រៃវែង
- ភូមិជើងទឹក(ខ)	សង្កាត់ជើងទឹក	ក្រុងព្រៃវែង	ខេត្តព្រៃវែង
- ភូមិកំពង់រាទង់	សង្កាត់ជើងទឹក	ក្រុងព្រៃវែង	ខេត្តព្រៃវែង
- ភូមិស្វាយសុខា	សង្កាត់ជើងទឹក	ក្រុងព្រៃវែង	ខេត្តព្រៃវែង
- ភូមិកំពង់ក្របួន	ឃុំព្រែកន្លោង	ស្រុកពោធិ៍រៀង	ខេត្តព្រៃវែង
- ភូមិកំពង់ព្នាយ	ឃុំព្រែកន្លោង	ស្រុកពោធិ៍រៀង	ខេត្តព្រៃវែង
- ភូមិព្រែកន្លោង	ឃុំព្រែកន្លោង	ស្រុកពោធិ៍រៀង	ខេត្តព្រៃវែង
- ភូមិពពិស	ឃុំព្រែកន្លោង	ស្រុកពោធិ៍រៀង	ខេត្តព្រៃវែង
- ភូមិជ្រាវ	ឃុំព្រែកន្លោង	ស្រុកពោធិ៍រៀង	ខេត្តព្រៃវែង

មានកម្មវត្ថុដើម្បីថែរក្សា ការពារ ប្រើប្រាស់ អភិរក្ស អភិវឌ្ឍន៍និងគ្រប់គ្រងធនធានជលផលឱ្យបានយូរអង្វែង

ជំពូកទី ២
លក្ខខណ្ឌនៃការសុំចូលជាសមាជិក កាតព្វកិច្ច និងសិទ្ធិរបស់សមាជិក

ប្រការ ៣.-

ប្រជាពលរដ្ឋទាំងពីរភេទដែលមានបំណងចង់ចូលជាសមាជិកសហគមន៍នេសាទ មានសិទ្ធិដាក់ពាក្យសុំចូលដោយស្ម័គ្រចិត្តនិងត្រូវបំពេញតាមលក្ខខណ្ឌដូចខាងក្រោម -

- មានលំនៅដ្ឋាននៅក្នុងបណ្តាភូមិ នៃសហគមន៍នេសាទ
- មានសញ្ជាតិខ្មែរ
- មានអាយុចាប់ពី ១៨ឆ្នាំឡើង ។

ប្រការ ៤.-

សមាជិកសហគមន៍នេសាទ ដែលបានបំពេញលក្ខខណ្ឌក្នុងប្រការ៣ ខាងលើមានសិទ្ធិ -

- ចូលរួមប្រជុំមហាសន្និបាតនិងបោះឆ្នោតស្នើភាពគ្នា
- បោះឆ្នោតនិងឈរឈ្មោះជាបេក្ខជននៃគណៈកម្មការសហគមន៍នេសាទ ស្របតាមលក្ខន្តិកៈនិងបទបញ្ជាផ្ទៃក្នុងសហគមន៍នេសាទនេះ
- ទទួលបានព័ត៌មានអំពីស្ថានភាពសេដ្ឋកិច្ចសង្គម របស់សហគមន៍នេសាទពីគណៈកម្មការសហគមន៍នេសាទ
- ស្នើឱ្យមានការកោះប្រជុំមហាសន្និបាតវិសាមញ្ញ ដើម្បីធ្វើការពិភាក្សានិងសម្រេចលើបញ្ហាណាមួយបើមានការស្នើសុំពីសមាជិក យ៉ាងតិចមួយភាគបី(១/៣) នៃសមាជិកសហគមន៍នេសាទទាំងអស់
- ធ្វើនេសាទជាលក្ខណៈគ្រួសារ ស្របតាមច្បាប់ស្តីពីជលផល កិច្ចព្រមព្រៀងកន្លែងនេសាទសហគមន៍ផែនការគ្រប់គ្រងកន្លែងនេសាទសហគមន៍និងលិខិតបទដ្ឋានគតិយុត្តិធម៌ ដែលពាក់ព័ន្ធវិស័យជលផល
- ចូលរួមក្នុងសកម្មភាពទាំងអស់របស់សហគមន៍នេសាទ
- ប្តឹងតវ៉ាឬផ្តល់ព័ត៌មានអំពីបាតុភាពទាំងឡាយដែលប៉ះពាល់ដល់ជលប្រយោជន៍របស់សហគមន៍ទៅសមត្ថកិច្ចរដ្ឋបាលជលផល ក្រុមប្រឹក្សាឃុំ សង្កាត់ អាជ្ញាធរមូលដ្ឋាន និងសមត្ថកិច្ចពាក់ព័ន្ធ ។

សមាជិកសហគមន៍នេសាទ ត្រូវទទួលខុសត្រូវរាល់សកម្មភាពរៀងៗខ្លួន និងរួមគ្នាចំពោះកំហុសដែលខ្លួនបានប្រព្រឹត្តក្នុងពេលបំពេញភារកិច្ចដោយមិនទាន់គិតដល់ការទទួលខុសត្រូវផ្នែកព្រហ្មទណ្ឌឡើយ ។

សមាជិកសហគមន៍នេសាទចំនួនមួយភាគដប់ (១/១០) ឡើងទៅអាចស្នើសុំឱ្យប្រធានគណៈកម្មការសហគមន៍នេសាទបញ្ជូលបញ្ហាមួយចំនួនទៅក្នុងរបៀបវារៈ នៃកិច្ចប្រជុំរបស់គណៈកម្មការសហគមន៍នេសាទ សាមី ហើយចំនួនសមាជិកសហគមន៍នេសាទ ដែលបានស្នើសុំខាងលើនេះអាចចាត់តំណាងចំនួនបី(៣)នាក់ ចូលរួមប្រជុំដើម្បីចោទសួរគណៈកម្មការសហគមន៍នេសាទរូបបញ្ហាទាំងឡាយណាដែលទាក់ទងនឹងចំណុចដែលបានស្នើឡើងនោះ ។

ប្រការ ៥.-

សមាជិកសហគមន៍នេសាទ មានកាតព្វកិច្ចនិងភារកិច្ចដូចខាងក្រោម -

- អនុវត្តតាមបទបញ្ញត្តិនៃច្បាប់ស្តីពីជលផល
- អនុវត្តតាមព្រះរាជក្រឹត្យលេខ នស/រកត/០៥០៥/២៤០ ចុះថ្ងៃទី២៩ ខែឧសភា ឆ្នាំ២០០៥ ស្តីពីការបង្កើតសហគមន៍នេសាទ
- អនុវត្តតាមអនុក្រឹត្យលេខ២៥ អនក្រ.បក ចុះថ្ងៃទី២០ ខែមីនា ឆ្នាំ២០០៧ស្តីពីការគ្រប់គ្រងសហគមន៍នេសាទនិងលិខិតបទដ្ឋានផ្សេងៗទៀតដែលពាក់ព័ន្ធនឹងសហគមន៍នេសាទ
- អនុវត្តតាមលក្ខន្តិកៈ បទបញ្ជាផ្ទៃក្នុងសហគមន៍នេសាទ កិច្ចព្រមព្រៀងនិងផែនការគ្រប់គ្រងកន្លែងនេសាទសហគមន៍
- អនុវត្តតាមសេចក្តីសម្រេចរបស់មហាសន្និបាតនិងគណៈកម្មការសហគមន៍នេសាទ
- បង់ប្រាក់សមាជិកភាពចំនួន២០០រៀល(ពីររយរៀលគត់) តាមការសម្រេចរបស់មហាសន្និបាតនៅពេលដែលដាក់ពាក្យសុំចូលជាសមាជិកសហគមន៍នេសាទ
- បង់ប្រាក់ភាគទានប្រចាំឆ្នាំចំនួន ៥០០រៀល (ប្រាំរយរៀលគត់) តាមការសម្រេចរបស់មហាសន្និបាត
- ចូលរួមក្នុងសកម្មភាពរបស់សហគមន៍នេសាទ ដើម្បីផលប្រយោជន៍និងការរីកចម្រើនរបស់សហគមន៍នេសាទ

- ចូលរួមការពារ ថែរក្សានិងគ្រប់គ្រងធនធានធនធានក្នុងសហគមន៍នេសាទ
- ចូលរួមឃ្នាំមើលទប់ស្កាត់និងរាយការណ៍រាល់សកម្មភាពបទល្មើសធនធានក្នុងកន្លែងនេសាទសហគមន៍

ជំពូកទី ៣

លក្ខណៈវិនិច្ឆ័យ លក្ខខណ្ឌនៃការលាងដំ និង ការបណ្តេញចេញពីសមាជិក

ប្រការ ៦.-

សមាជិកសហគមន៍នេសាទមានសិទ្ធិលាងដំពីសមាជិកភាពបានដោយ +

- ដាក់ពាក្យសុំលាងដំជាលាយលក្ខណ៍អក្សរ
- ការផ្លាស់ប្តូរទីលំនៅចេញពីកន្លែងនេសាទសហគមន៍
- សាមីខ្លួនទទួលបានបរិយាកាស
- សាមីខ្លួនបាត់បង់សម្បទាវិជ្ជាជីវៈ ដោយមានលិខិតបញ្ជាក់ពីស្ថាប័នមានសមត្ថកិច្ច ។

ប្រការ ៧.-

សមាជិកសហគមន៍អាចត្រូវបណ្តេញចេញពីសមាជិកភាពក្នុងលក្ខខណ្ឌដូចខាងក្រោម +

- ការមិនបង់ភាគទានចំនួន ៣ លើកជាប់ៗគ្នា
- ការធ្វើឱ្យប៉ះពាល់ខ្លាំងដល់ផលប្រយោជន៍ នៃសហគមន៍នេសាទ ឬសមាជិកសហគមន៍នេសាទដទៃទៀត
- សាមីខ្លួនត្រូវតុលាការផ្តន្ទាទោសដាក់ពន្ធនាគារពីបទឧក្រិដ្ឋឬបទមជ្ឈិម
- សាមីខ្លួនបានប្រព្រឹត្តជ្មុយនឹងលក្ខន្តិកៈឬបទបញ្ជាផ្ទៃក្នុងសហគមន៍នេសាទនេះ ។

ជំពូកទី ៤

របៀបរបបកាន់បញ្ជី និង ឯកសារនានា

ប្រការ ៨.-

ប្រភពហិរញ្ញវត្ថុរបស់សហគមន៍នេសាទបានមកពី +

- ភាគទានរបស់សមាជិកសហគមន៍នេសាទ
- អំណោយពីសប្បុរសជន
- ជំនួយពីរាជរដ្ឋាភិបាល អង្គការអន្តរជាតិនិងអង្គការមិនមែនរដ្ឋាភិបាល
- ចំណូលស្របច្បាប់ផ្សេងៗទៀត ។

ប្រការ ៩.-

រាល់ការចំណាយថវិកាសហគមន៍ត្រូវអនុវត្តដូចតទៅ+

- ការចំណាយពី ៥០.០០០រៀល ប្រាំម៉ឺនរៀលគត់)ត្រូវសម្រេចដោយប្រធានគណៈកម្មការសហគមន៍នេសាទ
- ការចំណាយពី ១០០.០០០រៀល (ដប់ម៉ឺនរៀលគត់)ត្រូវសម្រេចដោយគណៈកម្មការសហគមន៍នេសាទ
- ការចំណាយពី ២០០.០០០រៀល (ម្ភៃម៉ឺនរៀលគត់)ត្រូវសម្រេចដោយមហាសន្និបាត

ប្រការ ១០.-

- សហគមន៍នេសាទត្រូវតម្កល់ទុកឯកសារនិងរៀបចំឱ្យមានបញ្ជី -
- ចំណូល ចំណាយថវិកា
- សារពើភ័ណ្ណ
- សមាជិកសហគមន៍នេសាទ
- កំណត់ហេតុប្រជុំមហាសន្និបាតសហគមន៍នេសាទ
- កំណត់ហេតុប្រជុំគណៈកម្មការសហគមន៍នេសាទ
- ឯកសារដទៃទៀតដែលពាក់ព័ន្ធនឹងសហគមន៍នេសាទ ។

ប្រការ ១១.-

- ការគ្រប់គ្រង និងប្រើប្រាស់ថវិកា -
- ការគ្រប់គ្រងថវិកា ត្រូវមានការកាន់បញ្ជីគណនេយ្យ
- ថវិកាចំណូលដែលទទួលបានពីប្រភពផ្សេងៗ ត្រូវរក្សាទុកក្នុងបេឡារបស់សហគមន៍នេសាទ
- រាល់ថវិកាចំណាយ ត្រូវមានរបាយការណ៍ទូទាត់ដោយមានសក្ខីបត្រនិងចុះ បញ្ជីឱ្យបានត្រឹមត្រូវ
- ថវិកាដែលត្រូវចំណាយ គឺ សម្រាប់តែបម្រើឱ្យការងារគ្រប់គ្រង អភិរក្សនិងអភិវឌ្ឍសហគមន៍នេសាទ ។

ជំពូកទី ៥

គណៈកម្មការសហគមន៍នេសាទ

ប្រការ ១២.-

សមាសភាពគណៈកម្មការសហគមន៍នេសាទរួមមាន ប្រធាន អនុប្រធាននិងសមាជិក ។ គណៈកម្មការសហគមន៍នេសាទត្រូវបោះឆ្នោតជ្រើសរើសសមាជិក ទទួលបន្ទុកលេខាធិការមួយរូបនិងសមាជិកទទួលបន្ទុកហិរញ្ញកម្មមួយរូបនិងត្រូវពិភាក្សាបែងចែកភារកិច្ចសមាជិកផ្សេងទៀតតាមការជាក់ស្តែង ។

ប្រធានគណៈកម្មការសហគមន៍នេសាទ ទទួលខុសត្រូវដឹកនាំនិងគ្រប់គ្រងសហគមន៍នេសាទទាំងមូល ។

អនុប្រធានគណៈកម្មការសហគមន៍នេសាទជាជំនួយការឱ្យប្រធាន ។

ប្រការ ១៣.-

គណៈកម្មការសហគមន៍នេសាទ មានអាណត្តិប្រាំ(៥)ឆ្នាំ ចាប់ពីថ្ងៃបោះឆ្នោត ហើយផុតកំណត់នៅពេលដែលមានគណៈកម្មការសហគមន៍នេសាទថ្មី ដែលត្រូវបានបោះឆ្នោតជ្រើសរើសក្នុងមហាសន្និបាតឱ្យចូលកាន់តំណែង ជំនួសក្នុងករណីសហគមន៍នេសាទ ដំណើរការមិនប្រក្រតី ដោយមូលហេតុដំណើរការមិនល្អឬអសមត្ថភាពក្នុង ការគ្រប់គ្រងសហគមន៍នេសាទ សមាជិកសហគមន៍នេសាទចំនួនមួយភាគ បី(១/៣) មានសិទ្ធិស្នើសុំបើកមហាសន្និបាតវិសាមញ្ញដើម្បីបោះឆ្នោតជ្រើសរើសគណៈកម្មការសហគមន៍នេសាទថ្មី ។

ប្រការ ១៤.-

ក្នុងករណីដែលសមាជិកគណៈកម្មការសហគមន៍នេសាទ ណាម្នាក់អវត្តមានដោយគ្មានមូលហេតុរយៈពេល បី (៣) ខែឬសុំលាលែងមុនចប់អាណត្តិបេក្ខជន ដែលមានឈ្មោះតាមសំឡេងគាំទ្រ បន្ទាប់ក្នុងពេលបោះឆ្នោតជ្រើសរើសក្នុងមហាសន្និបាត កន្លងមកត្រូវបានជ្រើសតាំងជំនួស ។

ជំពូកទី ៦

របៀបរបបប្រជុំរបស់គណៈកម្មការសហគមន៍នេសាទ

ប្រការ ១៥.-

គណៈកម្មការសហគមន៍នេសាទ ត្រូវកំណត់របបប្រជុំឱ្យបានទៀងទាត់រៀងរាល់ខែ ។ កិច្ចប្រជុំរបស់គណៈកម្មការសហគមន៍នេសាទ អាចប្រព្រឹត្តទៅបានលុះត្រាតែមានសមាជិកគណៈកម្មការ ចូលរួមយ៉ាងតិចចំនួន ២/៣ (ពីរភាគបី) នៃសមាជិករបស់គណៈកម្មការសហគមន៍នេសាទទាំងមូល ។

ប្រការ ១៦.-

ប្រធានគណៈកម្មការសហគមន៍នេសាទ ជាអ្នកកោះអញ្ជើញនិងធ្វើជាប្រធានគ្រប់កិច្ចប្រជុំ ។ ក្នុងករណីប្រធានគណៈកម្មការសហគមន៍នេសាទ អវត្តមាន អនុប្រធាន ដែលបានការប្រគល់សិទ្ធិត្រូវធ្វើជា ប្រធានអង្គប្រជុំ។ រាល់ការប្រជុំត្រូវមានកំណត់ហេតុនិងបញ្ជីវត្តមានច្បាស់លាស់។

ប្រធានអង្គប្រជុំ ត្រូវធានាឱ្យគ្រប់កិច្ចប្រជុំសហគមន៍នេសាទ ប្រព្រឹត្តទៅដោយលក្ខណៈប្រជាធិបតេយ្យ មានរបៀបរៀបរយនិងគ្មានការរំខាន ។

ប្រធានអង្គប្រជុំ អាចបណ្តេញសមាជិកអង្គប្រជុំណាម្នាក់ចេញពីកិច្ចប្រជុំបានក្នុងករណីដែលសមាជិក នោះធ្វើឱ្យខូចសណ្តាប់ធ្នាប់អង្គប្រជុំ ។

ប្រការ ១៧.-

ការសម្រេចលើបញ្ហាណាមួយ របស់សហគមន៍ ដូចមានចែងខាងក្រោមនេះគឺ ត្រូវអនុម័តដោយ កិច្ចប្រជុំរបស់គណៈកម្មការសហគមន៍នេសាទ ដោយមានសម្លេងគាំទ្រយ៉ាងតិចលើសពីពាក់កណ្តាល នៃចំនួនសមាជិកគណៈកម្មការសហគមន៍នេសាទដែលមានវត្តមានក្នុងអង្គប្រជុំ ។ ក្នុងករណីដែលមានសម្លេងស្មើគ្នាមតិប្រធានអង្គប្រជុំជាឧត្តមានុភាព៖

- សេចក្តីព្រាងកិច្ចព្រមព្រៀងនិងផែនការគ្រប់គ្រងកន្លែងនេសាទសហគមន៍
- សេចក្តីព្រាងគម្រោងថវិកា ចំណូលនិងចំណាយក្នុងសហគមន៍នេសាទ
- ការព្យួរសមាជិកភាព របស់សមាជិក ដែលមានកំហុស
- ការទទួលពាក្យសុំចូលជាសមាជិកថ្មី
- ការដាក់ទណ្ឌកម្មតាមបទបញ្ជាផ្ទៃក្នុង ដល់សមាជិកសហគមន៍នេសាទ ។

បន្ទាប់ពីកិច្ចប្រជុំចប់ភ្លាម ប្រធានគណៈកម្មការសហគមន៍នេសាទ ត្រូវចាត់ឱ្យធ្វើការជូនដំណឹងដល់សមាជិកសហគមន៍នេសាទអំពីសេចក្តីសម្រេចរបស់ខ្លួន ។ សេចក្តីសម្រេចនៃអង្គប្រជុំរបស់គណៈកម្មការសហគមន៍នេសាទត្រូវចុះផ្សាយជាសាធារណៈនៅទីស្នាក់ការសហគមន៍នេសាទឬសាលារៀន សង្កាត់ក្នុងរយៈពេល៧ថ្ងៃយ៉ាងយូរបន្ទាប់ពីការប្រជុំ។

ជំពូកទី ៧

មហាសន្និបាតសហគមន៍នេសាទ

ប្រការ ១៨.-

មហាសន្និបាតសហគមន៍នេសាទ ជាអង្គប្រជុំកំពូល ដើម្បីធ្វើការអនុម័តនិងធ្វើសេចក្តីសម្រេចចិត្តទាំងឡាយក្នុង

នាមសហគមន៍នេសាទ ។ មហាសន្និបាតកំណើតដំបូងរបស់សហគមន៍នេសាទ ត្រូវប្រារព្ធធ្វើឡើងបន្ទាប់ពី ក្រុមស្ថាបនិក បានរៀបចំរួចរាល់នូវកិច្ចការទាំងឡាយដែលពាក់ព័ន្ធនឹងដំណើរការមហាសន្និបាត ។

ការកោះប្រជុំមហាសន្និបាតកំណើតដំបូងរបស់សហគមន៍នេសាទ ធ្វើឡើងដោយក្រុមប្រឹក្សាឃុំ សង្កាត់ ដោយ មានការជួយសម្របសម្រួលពីសមត្ថកិច្ចរដ្ឋបាលជលផល តាមការស្នើសុំរបស់ក្រុមស្ថាបនិក ហើយត្រូវមានការចូលរួមពី សមាជិកដែលបានដាក់ពាក្យស្នើសុំរួចមកហើយ ។

មហាសន្និបាតកំណើតដំបូងរបស់សហគមន៍នេសាទ អនុម័តនូវសេចក្តីសម្រេចនិងកិច្ចការសំខាន់ៗដូចខាងក្រោម៖

- អ្នកដែលដាក់ពាក្យសុំចូលជាសមាជិកសហគមន៍នេសាទ
- ឈ្មោះសហគមន៍នេសាទ
- លក្ខន្តិកៈនិងបទបញ្ជាផ្ទៃក្នុងសហគមន៍នេសាទ
- ការបោះឆ្នោតជ្រើសរើសគណៈកម្មការសហគមន៍នេសាទ ។

ប្រការ ១៩.-

មហាសន្និបាតសាមញ្ញត្រូវរៀបចំឡើង ១ឆ្នាំម្តង ដើម្បីសរុបលទ្ធផលការងារប្រចាំឆ្នាំនិងអនុម័តនូវកិច្ចការសំខាន់ៗរបស់សហគមន៍នេសាទ ។ ក្នុងករណីចាំបាច់សហគមន៍ អាចរៀបចំមហាសន្និបាតវិសាមញ្ញតាមការស្នើសុំ ពីសមាជិកសហគមន៍នេសាទ ចំនួនមួយ ភាគបី (១/៣) យ៉ាងតិច ។

ប្រការ ២០.-

គណៈកម្មការសហគមន៍នេសាទ អាចអញ្ជើញ រដ្ឋបាលជលផល អាជ្ញាធរមូលដ្ឋានឬក្រុមប្រឹក្សាឃុំ សង្កាត់ សមត្ថកិច្ចពាក់ព័ន្ធនិងអ្នកគាំទ្រចូលរួមសង្កេតការណ៍ឬសម្របសម្រួលឬជាកិត្តិយសក្នុងមហាសន្និបាតសហគមន៍នេសាទ

ប្រការ ២១.-

លក្ខខណ្ឌនៃដំណើរការមហាសន្និបាតមានដូចខាងក្រោម +

- ត្រូវធ្វើការផ្សព្វផ្សាយសេចក្តីជូនដំណឹងជាសាធារណៈនិងបិទប្រកាសនៅសាលាឃុំ សង្កាត់និងទីស្នាក់ការសហគមន៍នេសាទ
- ការកោះអញ្ជើញសមាជិកសហគមន៍នេសាទ ឱ្យចូលរួមមហាសន្និបាតសាមញ្ញត្រូវធ្វើឡើង ដប់(១០)ថ្ងៃ យ៉ាងតិច មុនថ្ងៃបើកមហាសន្និបាត និង បី (៣) ថ្ងៃយ៉ាងតិចមុនថ្ងៃមហាសន្និបាតវិសាមញ្ញ
- មហាសន្និបាតសាមញ្ញឬវិសាមញ្ញអាចប្រជុំពិភាក្សារអនុម័តនិងសម្រេចបានលុះត្រាតែមានវត្តមានលើសពីពាក់កណ្តាល នៃចំនួនសមាជិកសហគមន៍នេសាទ
- អង្គប្រជុំមហាសន្និបាត ដឹកនាំដោយប្រធានគណៈកម្មការសហគមន៍នេសាទឬប្រធានអង្គប្រជុំដែលជ្រើសរើសដោយការអនុម័តក្នុងចំណោមសមាជិកវត្តមាន
- មហាសន្និបាតត្រូវអនុម័តលេខាត់ត្រា ដើម្បីធ្វើកំណត់ហេតុ សេចក្តីសម្រេចនិងបញ្ជីវត្តមាន
- លេខាត់ត្រា និង ប្រធានអង្គប្រជុំ ត្រូវចុះហត្ថលេខាលើកំណត់ហេតុ
- សមាជិកម្នាក់មានសំឡេងតែមួយគត់ ហើយមិនអាចបញ្ជូនមនុស្សមកតំណាងបានទេ
- សេចក្តីសម្រេចរបស់មហាសន្និបាតត្រូវយកសំឡេងលើសពីពាក់កណ្តាលនៃចំនួនសមាជិកដែលមានវត្តមាន

ប្រការ ២២.-

មហាសន្និបាតអនុម័ត -

- សេចក្តីសម្រេចដូចមានចែងក្នុងប្រការ ១៨ កថាខណ្ឌទី ៣ លក្ខន្តិកៈនេះ
- កិច្ចព្រមព្រៀងនិងផែនការគ្រប់គ្រងកន្លែងនេសាទសហគមន៍
- តួនាទី ភារកិច្ចនិងរចនាសម្ព័ន្ធរបស់គណៈកម្មការសហគមន៍នេសាទ
- ការសុំលាលែងឬការបណ្តេញចេញពីសមាជិកភាពឬពីសមាជិកគណៈកម្មការសហគមន៍នេសាទ
- របាយការណ៍ប្រចាំឆ្នាំរបស់គណៈកម្មការសហគមន៍នេសាទ
- គម្រោងចំណូល ចំណាយរបស់សហគមន៍នេសាទ

ជំពូកទី ៨

ការបោះឆ្នោតជ្រើសរើសគណៈកម្មការសហគមន៍នេសាទ

ប្រការ ២៣.-

ចំនួនសមាជិកគណៈកម្មការសហគមន៍នេសាទនិងចំនួនបេក្ខជនឈរឈ្មោះត្រូវអនុម័តដោយមហាសន្និបាត

ប្រការ ២៤.-

កិច្ចដំណើរការបោះឆ្នោតជ្រើសរើសគណៈកម្មការសហគមន៍នេសាទ គឺជាភារកិច្ចរបស់គណៈកម្មការ រៀបចំការបោះឆ្នោត ដែលអនុម័តដោយមហាសន្និបាត ។ គណៈកម្មការរៀបចំការបោះឆ្នោត មានសមាសភាពពី បី(៣) ទៅ ប្រាំ(៥) នាក់ ដែលមានប្រធានអនុប្រធាននិងសមាជិក តាមការកំណត់ជាក់ស្តែងរបស់មហាសន្និបាតនិងត្រូវមានលក្ខណៈសម្បត្តិគ្រប់គ្រាន់មានចំណេះដឹងនិងមានសីលធម៌ល្អ ។ គណៈកម្មការរៀបចំការបោះឆ្នោត ត្រូវធ្វើការប្តេជ្ញាចិត្តបង្ហាញពីភាពស្មោះត្រង់ ។

ប្រការ ២៥.-

គណៈកម្មការរៀបចំការបោះឆ្នោតមានភារកិច្ចដូចខាងក្រោម -

- ប្រកាសបេក្ខជនឈរឈ្មោះ
- ណែនាំអំពីនីតិវិធីនៃការបោះឆ្នោត
- បង្ហាញ រចនាសម្ព័ន្ធរបស់គណៈកម្មការសហគមន៍នេសាទ
- រាប់សន្លឹកឆ្នោតនិងសរុបលទ្ធផលជូនគណៈអធិបតី ដើម្បីប្រកាសជូនមហាសន្និបាត
- ភារកិច្ចរបស់គណៈកម្មការរៀបចំការបោះឆ្នោត ត្រូវបញ្ចប់ដោយស្វ័យប្រវត្តិ បន្ទាប់ពីការប្រកាសលទ្ធផលបោះឆ្នោតចប់ជាស្ថាពរ ។

ប្រការ ២៦.-

បេក្ខជនដែលទទួលបានសំឡេងឆ្នោតគាំទ្រច្រើនជាងគេបង្អស់ គឺជាប្រធានគណៈកម្មការសហគមន៍នេសាទ បេក្ខជនដែលទទួលបានសន្លឹកឆ្នោតបន្តបន្ទាប់ត្រូវទទួលតួនាទីជាអនុប្រធានជាសមាជិកគណៈកម្មការសហគមន៍នេសាទ តាមលំដាប់លំដោយ ។ ក្នុងករណីបេក្ខជនដែលមានសំឡេងគាំទ្រស្មើគ្នាត្រូវជ្រើសរើសស្រ្តីឬបោះឆ្នោតអ្នកដែលមានសមត្ថភាព ដោយលើកដៃយកមតិលើសពីពាក់កណ្តាល នៃចំនួនសមាជិកសហគមន៍នេសាទដែលចូលរួម ។

ជំពូកទី ៩

លក្ខខណ្ឌនៃការវិនិយោគសហគមន៍នេសាទ និងនីតិវិធីដោះស្រាយវិវាទ

ប្រការ ២៧.-

ការវិនិយោគសហគមន៍នេសាទត្រូវផ្អែកតាម -

- សំណើរបស់ខណ្ឌរដ្ឋបាលជលផល នៅពេលដែលពិនិត្យឃើញថា មានការរំលោភធ្ងន់ធ្ងរលើកិច្ចព្រមព្រៀង-កន្លែងនេសាទសហគមន៍
- សេចក្តីសម្រេចមហាសន្និបាត ក្រោយពីវិនិយោគសហគមន៍នេសាទ ទ្រព្យសម្បត្តិរបស់សហគមន៍ ត្រូវចាត់ចែងតាមការអនុម័តរបស់មហាសន្និបាតលើកលែងតែដែននេសាទដែលត្រូវប្រគល់ជូនរដ្ឋវិញ ។

ប្រការ ២៨.-

ក្នុងករណីមានការភ័យចោទប្រកាន់ថា ដំណើរការបោះឆ្នោតជ្រើសរើសគណៈកម្មការសហគមន៍នេសាទ មានភាពមិនប្រក្រតី អ្នកភ័យចោទត្រូវបង្ហាញភស្តុតាង ឱ្យបានច្បាស់លាស់អំពីភាពមិនប្រក្រតីនោះភ្លាមនៅមុនពេលប្រកាសលទ្ធផលបោះឆ្នោត ដើម្បីទុកលទ្ធភាពជូនមហាសន្និបាតពិនិត្យនិងសម្រេច ។

ប្រការ ២៩.-

វិវាទទាំងឡាយនៅក្នុងសហគមន៍នេសាទ ត្រូវដោះស្រាយដូចខាងក្រោម -

- គណៈកម្មការសហគមន៍នេសាទ ត្រូវសម្រុះសម្រួល និងដោះស្រាយរាល់វិវាទ ដែលកើតមានឡើងនៅក្នុងសហគមន៍នេសាទរបស់ខ្លួន
- ក្នុងករណីគណៈកម្មការសហគមន៍នេសាទ ដោះស្រាយវិវាទនោះ ពុំបានសម្រេច ត្រូវបញ្ជូនសំណុំរឿងនោះទៅសមត្ថកិច្ចរដ្ឋបាលជលផលដើម្បីដោះស្រាយទៅតាមឋានានុក្រម ដោយមានការចូលរួមពីអាជ្ញាធរមូលដ្ឋាននិងសមត្ថកិច្ចពាក់ព័ន្ធតាមការចាំបាច់ ។
- ក្នុងករណីបញ្ហាវិវាទនោះនៅតែមិនអាចដោះស្រាយបាន គណៈកម្មការសហគមន៍នេសាទ និង រដ្ឋបាលជលផលត្រូវបញ្ជូនសំណុំរឿងទៅតុលាការខេត្ត ក្រុងសាមី ដើម្បីដោះស្រាយតាមផ្លូវច្បាប់ ។

ប្រការ ៣០

សមាជិកសហគមន៍នេសាទរូបណា ដែលមិនគោរពតាមលក្ខន្តិកៈសហគមន៍នេសាទនេះ ត្រូវទទួលទណ្ឌកម្មពីគណៈកម្មការសហគមន៍នេសាទឬមហាសន្និបាតសហគមន៍នេសាទ ទៅតាមកម្រិត នៃទោសកំហុសរបស់ខ្លួន

ជំពូកទី ១០

នីតិវិធីនៃការកែប្រែលក្ខន្តិកៈនិងបទបញ្ជាផ្ទៃក្នុងសហគមន៍នេសាទ

ប្រការ ៣១.-

ការកែប្រែលក្ខន្តិកៈនិងបទបញ្ជាផ្ទៃក្នុងសហគមន៍នេសាទ ត្រូវសម្រេចដោយមហាសន្និបាត ។ ការលើកសំណើកែប្រែលក្ខន្តិកៈនិងបទបញ្ជាផ្ទៃក្នុងសហគមន៍នេសាទ ត្រូវធ្វើឡើងដោយសមាជិកយ៉ាងតិច មួយភាគបី (១/៣) នៃសមា-

ជីកសហគមន៍នេសាទ ទាំងអស់ហើយសំណើនេះត្រូវដាក់ជូនគណៈកម្មការសហគមន៍នេសាទមួយខែមុនបើកមហាសន្និ-
បាត ។ លក្ខន្តិកៈនិងបទបញ្ជាផ្ទៃក្នុងនេះអាចកែប្រែបានលុះត្រាតែមានសំឡេងយល់ព្រមលើសពីពាក់កណ្តាលនៃសមា-
ជីកមហាសន្និបាតសហគមន៍នេសាទ ។

ជំពូកទី ១១
អវសានប្បញ្ញត្តិ

ប្រការ ៣២.

លក្ខន្តិកៈសហគមន៍នេសាទនេះ ត្រូវបានអនុម័តដោយមហាសន្និបាតរបស់សហគមន៍នេសាទលើកដំបូង នៅ
ថ្ងៃទី២២ ខែឧសភា ឆ្នាំ២០១២ និងចូលជាធរមានចាប់ពីថ្ងៃចុះហត្ថលេខារបស់ប្រធានគណៈកម្មការសហគមន៍នេសាទ

..... ថ្ងៃទី ២៦ ខែ ឧសភា ឆ្នាំ ២០១៤
ប្រធានគណៈកម្មការសហគមន៍នេសាទគេហដ្ឋានស្រះស្រែនប់



ព្រះរាជាណាចក្រកម្ពុជា

ជាតិ សាសនា ព្រះមហាក្សត្រ



បទបញ្ជាផ្ទៃក្នុងសហគមន៍នេសាទ

- ឈ្មោះសហគមន៍នេសាទ : តេជោសង្ក្រាន្តសែនជ័យ
- ភូមិ : លេខ៣ និងលេខ៦
- សង្កាត់ : កំពង់លាវ
- ភូមិ : ជើងទឹក(ក) ជើងទឹក(ខ) កំពង់អាទង់ និង
ស្វាយសុខោ
- សង្កាត់ : ជើងទឹក
- ក្រុង : ព្រៃវែង និង
- ភូមិ : កំពង់ក្រមួន ស្វាយកំពឹងពួយ ព្រែកន្លោង
ពពិស និងជ្រាវ
- ឃុំ : ព្រែកន្លោង
- ស្រុក : ពោធិ៍វៀង
- ខេត្ត : ព្រៃវែង

ព្រះរាជាណាចក្រកម្ពុជា

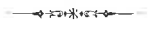
ជាតិ សាសនា ព្រះមហាក្សត្រ



បទបញ្ជាផ្ទៃក្នុងសហគមន៍នេសាទ

- ឈ្មោះសហគមន៍នេសាទ : តេជោសង្ក្រាន្តសែនជ័យ
- ភូមិ : លេខ៣ និងលេខ៦
- សង្កាត់ : កំពង់លាវ
- ភូមិ : ជើងទឹក(ក) ជើងទឹក(ខ) កំពង់អាទង់ និង
ស្វាយសុខោ
- សង្កាត់ : ជើងទឹក
- ក្រុង : ព្រៃវែង និង
- ភូមិ : កំពង់ក្រមួន ស្វាយកំពឹងពួយ ព្រែកន្លោង
ពពិស និងជ្រាវ
- ឃុំ : ព្រែកន្លោង
- ស្រុក : ពោធិ៍វៀង
- ខេត្ត : ព្រៃវែង

បទបញ្ជាផ្ទៃក្នុងសហគមន៍នេសាទ



ដើម្បីធានាការគ្រប់គ្រងសហគមន៍នេសាទ ឱ្យប្រព្រឹត្តទៅមានប្រសិទ្ធភាព និងមានរបៀបរៀបរយល្អសហគមន៍-
នេសាទតេជោសង្គ្រោះសែនជ័យ សម្រេចដាក់ចេញនូវបទបញ្ជាផ្ទៃក្នុងដូចខាងក្រោម ៖

ប្រការ ១.-

គណៈកម្មការនិងសមាជិកសហគមន៍នេសាទគ្រប់រូបត្រូវមាន ការស្មោះត្រង់ សាមគ្គីភាពផ្ទៃក្នុងជួយស្ថាបនា
ព្រមទាំងចូលរួមរៀនសូត្របច្ចេកទេសផ្សេងៗ សម្រាប់បម្រើឱ្យការរីកចម្រើនរបស់សហគមន៍នេសាទ ។

ប្រការ ២.-

គណៈកម្មការសមាជិកសហគមន៍នេសាទឬបុគ្គលណាដែលបានកេងប្រវ័ញ្ចធ្វើឱ្យខូចខាតឬបាត់បង់ទ្រព្យ សម្បត្តិ
និងផលប្រយោជន៍សហគមន៍នេសាទ ត្រូវទទួលទណ្ឌកម្មដូចខាងក្រោមនេះ ៖

- ចំពោះសមាជិកសហគមន៍នេសាទឬបុគ្គលដទៃទៀតត្រូវសងប្រាក់ទាត់ទៅតាមទំហំនៃការខូចខាតជាក់ស្តែង
តាមការសម្រេចរបស់អង្គប្រជុំគណៈកម្មការសហគមន៍នេសាទ ។ ក្នុងករណីមិនព្រមសងត្រូវដាក់ជូនមហា-
សន្និបាតសម្រេច
- ចំពោះគណៈកម្មការសហគមន៍នេសាទ ត្រូវសងប្រាក់ទាត់សងការខូចខាតតាមការសម្រេចរបស់មហាសន្និបាត
ប្រសិនបើនីតិវិធីខាងលើនេះនៅតែមិនអាចដោះស្រាយបានគឺត្រូវអនុវត្តតាមផ្លូវច្បាប់និងបទបញ្ជាជាធរមាន

ប្រការ ៣.-

សមាជិកសហគមន៍នេសាទគ្រប់រូបត្រូវតែចូលរួមមហាសន្និបាតនិងរាល់កិច្ចប្រជុំរបស់សហគមន៍នេសាទតាមការ
កោះអញ្ជើញរបស់ប្រធានគណៈកម្មការសហគមន៍នេសាទ ។ ក្នុងករណីដែលសមាជិកសហគមន៍ណាមិនបានមកចូលរួម
ប្រជុំចំនួន ៣ដង ជាប់គ្នា ដោយគ្មានមូលហេតុច្បាស់លាស់ ត្រូវទទួលការណែនាំពី គណៈកម្មការសហគមន៍នេសាទ
ករណីនៅតែមិនរាងចាលគណៈកម្មការត្រូវធ្វើសំណើទៅមហាសន្និបាតសម្រេចដើម្បីបញ្ឈប់ពីសមាជិកភាព ។

ប្រការ ៤-

- សិទ្ធិដាក់ទណ្ឌកម្ម ៖
 - ក- គណៈកម្មការសហគមន៍នេសាទ
 - អប់រំណែនាំលើកទី១ លើកទី២ លើកទី៣
 - ព្រមានផ្ទាល់មាត់ឬជាលាយលក្ខណ៍អក្សរ
 - ព្យួរសមាជិកភាពរបស់សមាជិកសហគមន៍នេសាទ
 - បញ្ជូនបញ្ជាទំនាស់ទៅមហាសន្និបាតសម្រេច
 - ផ្អាកការនេសាទធ្វើកិច្ចសន្យាបញ្ឈប់ការនេសាទនិងរាយការណ៍ជាបន្ទាន់ទៅសមត្ថកិច្ចរដ្ឋបាលផលជលចំពោះ
ការនេសាទលើស ទំហំ ចំនួននិងខុសប្រភេទ ពេលវេលា ទីតាំង តាមការកំណត់នៅក្នុងផែនការគ្រប់គ្រងនិង
កិច្ចព្រមព្រៀងនៅក្នុងកន្លែងនេសាទសហគមន៍ ។
 - ខ- មហាសន្និបាត
 - អនុម័តការបណ្តេញចេញដូចមានចែងក្នុងប្រការ ៧ នៃលក្ខន្តិកៈសហគមន៍នេសាទ

- សម្រេចលើសំណងការខូចខាតលើទ្រព្យសម្បត្តិសហគមន៍នេសាទ
- សម្រេចដាក់ទណ្ឌកម្មដល់គណៈកម្មការ
- ដាក់ទណ្ឌកម្មដល់សមាជិកឬបុគ្គលដទៃដែលគណៈកម្មការមិនអាចដោះស្រាយបាន ។

ប្រការ ៥ .-

សមាជិកសហគមន៍នេសាទគ្រប់រូបត្រូវរាយការណ៍ជូនគណៈកម្មការសហគមន៍នេសាទអំពី សំភារៈ ឧបករណ៍នេសាទដែលគ្រួសារនីមួយៗ ប្រើប្រាស់នៅក្នុងកន្លែងនេសាទសហគមន៍ ។

ប្រការ ៦ .-

សមាជិកសហគមន៍នេសាទប្រើប្រាស់ឧបករណ៍នេសាទជាលក្ខណៈគ្រួសារ នៅក្នុងរដូវបើកនេសាទនិងរដូវបិទនេសាទដូចមានចែងខាងក្រោម ៖

- បង
- សំណាញ់
- សន្ទូចបង្កែ
- រង្រុត
- សន្ទូចរនង
- ពុម
- រព្យាង
- លបត្រី
- លបបង្កង
- ថ្មងរុញ
- ឈើប
- ទ្រូ
- សន្ទូចបបក់
- លាន់អន្ទង់
- លបកំពីស

សំគាល់: សមាជិកសហគមន៍នេសាទ អាចប្រើប្រាស់ឧបករណ៍នេសាទជាលក្ខណៈគ្រួសារដែលអនុញ្ញាត ឱ្យធ្វើនេសាទ ក្នុងកន្លែងនេសាទសហគមន៍ នៅក្នុងរដូវបើកនេសាទត្រូវបានផ្អែកតាមប្រកាស លេខៈ ៦៣០ ប្រក.កសក ចុះថ្ងៃទី ២៤ ខែវិច្ឆិកា ឆ្នាំ២០១០ របស់ក្រសួងកសិកម្ម រុក្ខាប្រមាញ់ និងនេសាទ។

ហាមឃាត់ដាច់ខាត ចំពោះការធ្វើនេសាទ គ្រប់ប្រភេទនៅក្នុងដែននេសាទឬកន្លែងនេសាទសហគមន៍ដោយប្រើប្រាស់ឧបករណ៍ដូចខាងក្រោម៖

- ឧបករណ៍ឆក់ គ្រឿងផ្ទុះនិងសារធាតុពុលគ្រប់ប្រភេទ ។
- ឧបករណ៍ បូម បាច ពង្រឹង ផ្នែកណាមួយ នៃដែននេសាទ ដែលបង្កមហន្តរាយដល់ធនធានជលផល ។
- សម្រាស់ ឬ មធ្យោបាយផ្សេងទៀតដែលធ្វើឱ្យត្រី ឬ វារីសត្វកុំ ។
- ច្បូក សាង ស្ន ឬ ឧបករណ៍បាញ់ព្រួញដែលរួមផ្សំគ្រឿង ឆ្កុះ ។
- មងបោះ មងកាំង ឬ មងពស់ផ្លាស់គ្រប់ប្រភេទ ។

- បង ឬ អ្ននគ្រប់ ប្រភេទដែលមានក្រឡាតូចជាងមួយសង្ឃីម៉ែត្រកន្លះ (១,៥ ស.ម) ក្នុងដែននេសាទទឹកសាប ឬ កន្លែងនេសាទសហគមន៍ ។
- បងគ្រប់ប្រភេទ ដែលមានក្រឡាធំជាង ដប់ប្រាំ(១៥)សង្ឃីម៉ែត្រ ក្នុងដែននេសាទទឹកសាប ឬកន្លែងនេសាទ-សហគមន៍ ។
- អ្ននអូសគូ ឬអ្ននហ៊ុមរួមផ្សំឡើងដែលធ្វើឱ្យត្រី ឬ វារីសត្វកុំ ។
- ឧបករណ៍នេសាទស្បែកមុង គ្រប់ប្រភេទនៅទឹកសាប ។
- អ្ននអូសគ្រប់ប្រភេទនៅទឹកសាប និងឈើបយន្ត ។
- ព្រួលគ្រប់ប្រភេទ ដែលមានចន្លោះ ពីត្រៀមមួយទៅត្រៀមមួយ តូចជាងមួយសង្ឃីម៉ែត្រកន្លះ (១,៥ស.ម) ។
- ខ្សែចងគ្រប់ប្រភេទ និង មធ្យោបាយផ្សេងៗទៀត ដែលបង្កលក្ខណៈឱ្យត្រីផ្អើល ។
- ទំនប់រួមផ្សំ ដោយឧបករណ៍នេសាទ គ្រប់ប្រភេទ ។
- ឧបករណ៍នេសាទទំនើប ឬ ឧបករណ៍ដែលបង្កើតថ្មី ឬ របៀបនេសាទបែបថ្មី ដែលនាំមកនូវការ បំផ្លាញមធ្យមជាតិ ធនធានជលផល ប្រព័ន្ធអេកូឡូស៊ីជលផល ឬ ដែលគ្មានកំណត់ក្នុងប្រកាស របស់រដ្ឋមន្ត្រីក្រសួងកសិកម្ម រុក្ខាប្រមាញ់និងនេសាទ ។

ហាមឃាត់ការផលិត ការទិញ ការលក់ ការដឹកជញ្ជូន ការរក្សាទុក ឧបករណ៍នេសាទស្បែកមុង គ្រប់ប្រភេទ អ្ននអូសគូ ឈើ យន្តនិងអ្ននអូសទឹកសាប ក្នុងបំណងធ្វើនេសាទ ។

ហាមឃាត់ ការចាក់ចោល ការបោះចោល ការបង្ហូរឬការបាចពង្រាយ ទៅក្នុងដែននេសាទនូវកាកសំណល់រឹង ឬ រាវ ឬសារធាតុពុល ដែលបានកំណត់ដោយច្បាប់និងលិខិតបទដ្ឋានគតិយុត្តិ នៃព្រះរាជាណាចក្រកម្ពុជា និងអនុសញ្ញា ឬ សន្ធិសញ្ញាអន្តរជាតិស្តីពីការបំពុលបរិស្ថាន ឬ ការប្រព្រឹត្តសកម្មភាពដែលធ្វើឱ្យពុល ឬ ការបង្កគ្រោះថ្នាក់ដល់វារីសត្វ និង វារីក្នុជាតិ ។

- ហាមឃាត់ដាច់ខាត ការធ្វើនេសាទគ្រប់ប្រភេទគ្រប់ប្រភេទនៅអន្លង់អភិរក្សឬកន្លែងអភិរក្សត្រីមេពូជ

ប្រការ ៧.-

សមាជិកសហគមន៍នេសាទដែល -

- ប្រព្រឹត្តផ្ទុយប្រឆាំងមិនឱ្យសមាជិកដទៃអនុវត្តសិទ្ធិនិងកាតព្វកិច្ចដូចក្នុងប្រការ៥ នៃលក្ខន្តិកៈត្រូវ ល្អសមាជិក-ភាពដោយគណៈកម្មការសហគមន៍នេសាទឬបណ្តេញចេញពីសមាជិកភាពដោយមហាសន្និបាត
- មិនចូលរួម ថែរក្សាការពារធនធានជលផលឬមិនរាយការណ៍ពីសកម្មភាពបទល្មើសជលផល ត្រូវប្រមាន ដោយគណៈកម្មការសហគមន៍នេសាទ
- ប្រើប្រាស់ឧបករណ៍ហាមឃាត់ ធ្វើនេសាទខុសច្បាប់ កាប់ផ្តាររានព្រៃលិចទឹកត្រូវទទួលការផ្តន្ទាទោសតាម ច្បាប់ស្តីពីជលផល
- ធ្វើនេសាទ ក្នុងកន្លែងអភិរក្សរបស់សហគមន៍នេសាទ ត្រូវផ្អាកការនេសាទ ហើយធ្វើកិច្ចសន្យាបញ្ឈប់ការ-នេសាទ និង រាយការណ៍ជាបន្ទាន់ទៅអាជ្ញាធរមូលដ្ឋាន និង រដ្ឋបាលជលផលមានសមត្ថកិច្ច
- អនុវត្តផ្ទុយនឹងបទប្បញ្ញត្តិច្បាប់ លក្ខន្តិកៈ បទបញ្ជាផ្ទៃក្នុង កិច្ចព្រមព្រៀង ឬផែនការគ្រប់គ្រងកន្លែងនេសាទ សហគមន៍ត្រូវផ្អាកការនេសាទ ទទួលការព្រមានជាលាយលក្ខណ៍អក្សរ ធ្វើកិច្ចសន្យាបញ្ឈប់ការនេសាទនិង រាយការណ៍ជាបន្ទាន់ជូនទៅរដ្ឋបាលជលផលមានសមត្ថកិច្ចដើម្បីដោះស្រាយតាមច្បាប់ ។

ប្រការ ៨.-

ចំពោះអ្នកប្រើប្រាស់ធនធានជលផលដែលមិនមែនជាសមាជិកសហគមន៍នេសាទអាចមានសិទ្ធិចេញចូល និង
នេសាទក្នុងកន្លែងនេសាទសហគមន៍ ប៉ុន្តែត្រូវជូនព័ត៌មានដល់គណៈកម្មការសហគមន៍នេសាទ ហើយធ្វើកិច្ចសន្យានិង
គោរពកិច្ចព្រមព្រៀងកន្លែងនេសាទសហគមន៍ លក្ខន្តិកៈ បទបញ្ជាផ្ទៃក្នុងនិងផែនការគ្រប់គ្រងកន្លែងនេសាទសហគមន៍
ព្រមទាំងបង់វិភាគទានចំនួន១០០.០០០រៀល (ដប់ម៉ឺនរៀលគត់) ក្នុងមួយឆ្នាំសម្រាប់ការថែរក្សានិងការគ្រប់គ្រងធនធាន
ជលផលនៅក្នុងសហគមន៍នេសាទ ។

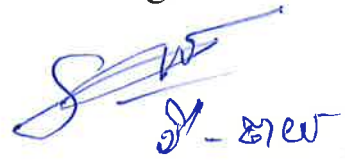
ក្នុងករណីដែលអ្នកប្រើប្រាស់ធនធានជលផល ដែលមិនមែនជាសមាជិកសហគមន៍នេសាទ មិនបានគោរពតាម
ប្រការនេះ គណៈកម្មការសហគមន៍នេសាទ មានសិទ្ធិបញ្ឈប់សកម្មភាពនេសាទរបស់ជននោះ ហើយធ្វើការរប់រំណេនាំ

ប្រការ ៩.-

បទបញ្ជាផ្ទៃក្នុងសហគមន៍នេសាទនេះ ត្រូវបានអនុម័តដោយមហាសន្និបាតរបស់សហគមន៍នេសាទ លើកដំបូង
នៅថ្ងៃទី២២ខែឧសភាឆ្នាំ២០១២និងចូលជាធរមានចាប់ពីថ្ងៃចុះហត្ថលេខាដោយប្រធានគណៈកម្មការសហគមន៍នេសាទ

..... ថ្ងៃទី ២៣ ខែ ឧសភា ឆ្នាំ ២០១៤

ស- ប្រធានគណៈកម្មការសហគមន៍នេសាទតេជោសង្គ្រោះសែនជ័យ



ព្រះរាជាណាចក្រកម្ពុជា

ជាតិ សាសនា ព្រះមហាក្សត្រ



សេចក្តីថ្លែងការណ៍

នៃការបង្កើតសហគមន៍នេសាទ

- ឈ្មោះសហគមន៍នេសាទ : តេជោសង្គ្រោះសែនជ័យ
- ភូមិ : លេខ៣ និងលេខ៦
- សង្កាត់ : កំពង់លាវ
- ភូមិ : ជើងទឹក(ក) ជើងទឹក(ខ) កំពង់អាទង់ និង
ស្វាយសុខោ
- សង្កាត់ : ជើងទឹក
- ក្រុង : ព្រៃវែង និង
- ភូមិ : កំពង់ក្រមួន ស្វាយកំពឹងពួយ ព្រែកន្លោង
ពពិស និងជ្រាវ
- ឃុំ : ព្រែកន្លោង
- ស្រុក : ពោធិ៍វៀង
- ខេត្ត : ព្រៃវែង

ព្រះរាជាណាចក្រកម្ពុជា

ជាតិ សាសនា ព្រះមហាក្សត្រ



សេចក្តីថ្លែងការណ៍ នៃការបង្កើតសហគមន៍នេសាទ

- ឈ្មោះសហគមន៍នេសាទ : តេជោសង្គ្រោះសែនជ័យ
- ភូមិ : លេខ៣ និងលេខ៦
- សង្កាត់ : កំពង់លាវ
- ភូមិ : ជើងទឹក(ក) ជើងទឹក(ខ) កំពង់អាទង់ និង
ស្វាយសុខោ
- សង្កាត់ : ជើងទឹក
- ក្រុង : ព្រៃវែង និង
- ភូមិ : កំពង់ក្រមួន ស្វាយកំពឹងពួយ ព្រែកន្លោង
ពពិស និងជ្រាវ
- ឃុំ : ព្រែកន្លោង
- ស្រុក : ពោធិ៍វៀង
- ខេត្ត : ព្រៃវែង

ព្រះរាជាណាចក្រកម្ពុជា

ជាតិ សាសនា ព្រះមហាក្សត្រ

សេចក្តីថ្លែងការណ៍

នៃការបង្កើតសហគមន៍នេសាទតេជោសង្គ្រោះសែនជ័យ

សហគមន៍នេសាទតេជោមេកឹង បានធ្វើមហាសន្និបាតកំណើតដំបូងនៅថ្ងៃទី២២ ខែឧសភា ឆ្នាំ២០១២ ដែលមានអ្នកចូលរួមបោះឆ្នោតសរុប ១៤៥នាក់ ប្រុស៨២នាក់ ស្ត្រី៦៣នាក់ និងបានរៀបចំរចនាសម្ព័ន្ធសម្រាប់គ្រប់គ្រងសហគមន៍នេសាទ ដែលមានគណៈកម្មការចំនួន១១រូប ប្រុស ។

កន្លែងនេសាទសហគមន៍តេជោសង្គ្រោះសែនជ័យ មានទីតាំងស្ថិតនៅភូមិលេខ៣ សង្កាត់កំពង់លាវ ក្រុងព្រៃវែង ខេត្តព្រៃវែង ។

កន្លែងនេសាទសហគមន៍តេជោសង្គ្រោះសែនជ័យ ត្រូវបានលុបចេញពីឡូត៍នេសាទលេខ១២ ជាដែននេសាទទឹកសាប ក្នុងខេត្តព្រៃវែង មានទំហំ ២.២២១ហិកតា ។ និងមានព្រំប្រទល់៖

- ខាងជើងទល់នឹង ឃុំព្រែកញ្ជៅ ស្រុកពារាំង
- ខាងត្បូងទល់នឹង សហគមន៍នេសាទបាទងសាមគ្គីប្រាំពីរមករា
- ខាងកើតទល់នឹង ក្រុងព្រៃវែង
- ខាងលិចទល់នឹង ស្រុកពោធិ៍រៀង

កន្លែងនេសាទសហគមន៍តេជោសង្គ្រោះសែនជ័យ មានកន្លែងអភិរក្សត្រីមេពូជ ចំនួន០១ និងព្រៃអភិរក្សចំនួន០១

- បឹងផ្លូវកក់ ទំហំ២៩៧ហិកតា

កន្លែងនេសាទសហគមន៍តេជោសង្គ្រោះសែនជ័យ មានធនធានជលផលជាច្រើនដូចជា៖ ត្រីវស់ ត្រីព្រួល ត្រីប្រា ត្រីឆ្ការ ត្រីឆ្កាំង ត្រីកែស ត្រីឆ្កោក ត្រីក្អែក ត្រីទ្រនេល ត្រីត្រសក់ ត្រីគល់រាំង ត្រីខ្វារ ត្រីខ្លា ត្រីកញ្ជុះ ត្រីលិញ ត្រីក្រាញ់ ត្រីចង្វារ ត្រីថ្លោង ត្រីស្លូញ ត្រីពោ ត្រីអាចម៍កុក ត្រីស្លឹកឫស្សី ត្រីកន្រ្តប់ ត្បាងហាយ ត្រីខ្មាន់ ត្រីកន្ទរ ត្រីក្រឡង់ ត្រីសណ្តាយ ត្រីអណ្តែង ត្រីដំរី ត្រីតាអោន ត្រីក្រមម ត្រីស្លាត ត្រីកំភ្លៀវ ត្រីខ្លឹង ត្រីកញ្ជុនដៃ ត្រីរមាស ត្រីគ្រុំ ត្រីផ្កាស្មៅ ត្រីឈ្មៀត ត្រីកញ្ជ្រក ត្រីបណ្តាលអំពៅ ត្រីច្រកែង ត្រីកាហែ ត្រីក្រឹម ត្រីក្រឹមទន្សាយ ត្រីស្រកាវាម ត្រីលលកសរ ត្រីឆ្អិន ត្រីជញ្ជក់ ត្រីបណ្តាលចេក ត្រីព្រលួង ត្រីកំពត ត្រីក្រពាត់ ត្រីក្រស ត្រីកញ្ជាញ់ប្រាស ប្រភេទវារីសត្វ ៖ អណ្តើក ពស់ ខ្យងគូថស្រួច ខ្យងគូថទាល ខ្យងមាស (ខ្យងពណ៌លឿង) ក្តាម អន្ទង់ ខ្មៅគូថស្រួច ខ្មៅគូថទាល កង្កែប កន្ទាយ ឈ្លើង គ្រុំ លៀស និង ប្រភេទរុក្ខជាតិព្រៃលិចទឹក និងវារីរុក្ខជាតិ ៖ ដើមថ្លើមអណ្តើក ខ្ពបយក្ស (អូយយ៉ាស់/បន្លាយយូន) រាំង ប្របួយមេ ប្របួយឈ្មោល ស្អាត ភ្នំភ្លេង អញ្ចាញ ត្នូ កន្សែង ស្នែងក្របី កន្សៀវ ធ្មេញត្រីញី ទៀនព្រៃ ត្រស់ ថ្លាង ត្នូ ខ្នាយមាន់ វល្លីប្រេង វល្លីទឹកដោះ វល្លីត្រជិត វល្លីដោះគន់ វល្លីត្រី វល្លីត្រើក ល្អាក់ទឹក ស្លាបទា កន្ទាំងហែ រញ្ជា ស្មៅ ស្លត់ បន្លាឃ្មៅ ផ្ទោល ថ្លាន់ ស្នូលទឹក ច្រកែង ប្រជេញ ផ្តៅ ភ្នែកក្រាប បាក់ដង ក្រដក់ កន្ទុយអន្ទង់ ពោះក្អម វល្លីអណ្តាតត្រកូត ក្រចាប់ សារាយសាប កំល្លោក ចកតូច ចកធំ កំពឹងពូយស កំពឹងពូយក្រហម ត្រកូន ព្រលិតអាចម៍មាន់ ព្រលិតដូង រំចង់ ស្ពាន់អំបោះ ត្រាវអណ្តែត ស្មៅអន្ទក់ទឹក ស្មៅអំពៅខៀប ចំប្លង កក់ជ្រុង កក់ក្តាម ឈូក ចន្ទល់ភ្នំ (វល្លីថ្កាស់ត្រី) កញ្ជ្រក ស្មៅថ្នក់ទឹក ស្ពាន់ដំរី ។ល។

មុនការធ្វើមហាសន្និបាតកំណើតដំបូងធនធានទាំងនេះ មាននិន្នាការថយចុះជាលំដាប់ ដោយមិនមានការចូលរួមគ្រប់គ្រង ការពារ និងអភិរក្សធនធាន និងមានការប្រកួតប្រជែងគ្នាក្នុងការប្រើប្រាស់ធនធានជលផល ។

ដើម្បីដោះស្រាយបញ្ហានេះសម្តេចអគ្គមហាសេនាបតីតេជោហ៊ុន សែន នាយករដ្ឋមន្ត្រី នៃព្រះរាជាណាចក្រកម្ពុជា បានប្រកាសកែទម្រង់ស៊ីជម្រៅលើកទីពីរ បង្កើតជាសហគមន៍នេសាទក្នុងគោលបំណង៖

- ឱ្យប្រជាពលរដ្ឋរស់នៅក្នុងស្រុកពោធិ៍វៀង និងក្រុងព្រៃវែង ចូលរួមគ្រប់គ្រង ការពារ អភិរក្ស និងប្រើប្រាស់ ធនធានជលផល ប្រកបដោយចីរភាព និងធានាការបែងចែកផលប្រយោជន៍ធនធានជលផលជូនសមាជិក សហគមន៍នេសាទ ប្រកបដោយសមធម៌។
- ឱ្យប្រជាពលរដ្ឋក្នុងតំបន់បានដឹង និងទទួលស្គាល់កាន់តែច្បាស់នូវផលប្រយោជន៍ និងសារៈសំខាន់ធនធាន ជលផលព្រមទាំងមានគំនិតចូលរួមគ្រប់គ្រង និងការពារធនធានជលផលក្នុងសហគមន៍នេសាទ ដោយផ្ទាល់
- លើកស្ទួយកម្រិតជីវភាពរបស់ប្រជាពលរដ្ឋតាមមូលដ្ឋាន ។

យើងខ្ញុំសូមជម្រាបជូនលោកនាយខណ្ឌរដ្ឋបាលជលផលព្រៃវែង មេត្តាជ្រាបថា គណៈកម្មការនិងសមាជិកសហ គមន៍នេសាទ អាជ្ញាធរមូលដ្ឋាន ខណ្ឌរដ្ឋបាលជលផលព្រៃវែង និងរដ្ឋបាលជលផលថ្នាក់កណ្តាលបានសហការគ្នាចូលរួម ប្រជុំពិគ្រោះយោបល់រៀបចំ៖

- កិច្ចព្រមព្រៀងកន្លែងនេសាទសហគមន៍នេសាទ
- លក្ខន្តិកៈ និងបទបញ្ជាផ្ទៃក្នុងសហគមន៍នេសាទ
- បញ្ជីឈ្មោះ គណៈកម្មការ និងសមាជិកសហគមន៍នេសាទ
- រចនាសម្ព័ន្ធគណៈសហគមន៍នេសាទ
- ផែនទីកន្លែងនេសាទសហគមន៍ និងកន្លែងអភិរក្សត្រីមេពូជ មាត្រដ្ឋាន១/៥០.០០០
- សេចក្តីថ្លែងការនៃការបង្កើតសហគមន៍នេសាទនិងការគ្រប់គ្រងធនធានជលផលដោយមានការធានាអះអាង អំពីការគ្រប់គ្រងធនធានជលផលប្រកបដោយនិរន្តរភាព ។

ចាប់តាំងពីបង្កើតសហគមន៍នេសាទក្នុងឆ្នាំ២០១២ រហូតមកដល់សព្វថ្ងៃ គណៈកម្មការនិងសហគមន៍នេសាទ បានព្យាយាមធ្វើការងារសំខាន់ៗ ដូចតទៅ៖

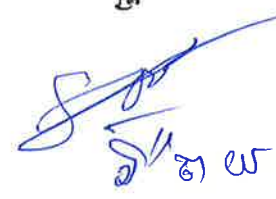
- បានបង្កើតកន្លែងអភិរក្សត្រីមេពូជ
- បានចូលរួមសហការ យាមល្បាតនៅកន្លែងនេសាទសហគមន៍ និងកន្លែងអភិរក្សត្រីមេពូជ
- បទល្មើសនេសាទមានការថយចុះជាលំដាប់
- បរិមាណផលត្រីក្នុងសហគមន៍នេសាទមានការកើនឡើងជាលំដាប់

អាស្រ័យដូចបានជម្រាបជូនខាងលើ សូមលោកនាយខណ្ឌរដ្ឋបាលជលផលព្រៃវែង មេត្តាពិនិត្យ និងសម្រេចចុះ កិច្ចព្រមព្រៀងកន្លែងនេសាទសហគមន៍តេជោសង្គ្រោះសែនជ័យ ដើម្បីឱ្យសហគមន៍យើងខ្ញុំបានទទួលស្គាល់តាមផ្លូវច្បាប់ ដូចមានចែងក្នុង មាត្រា៧ នៃអនុក្រឹត្យស្តីពីការគ្រប់គ្រងសហគមន៍នេសាទ ។

សូមលោកនាយខណ្ឌរដ្ឋបាលជលផលព្រៃវែង មេត្តាទទួលនូវការគោរពដ៏ខ្ពង់ខ្ពស់បំផុតអំពីយើងខ្ញុំ ។

ថ្ងៃទី ២៧... ខែ ១៧... ឆ្នាំ ២០១៤

ប្រធានគណៈកម្មការសហគមន៍នេសាទតេជោសង្គ្រោះសែនជ័យ



ព្រះរាជាណាចក្រកម្ពុជា

ជាតិ សាសនា ព្រះមហាក្សត្រ



ឯកសារផ្សេងៗ

- ឈ្មោះសហគមន៍នេសាទ : តេជោសង្ក្រាន្តសែនជ័យ
- ភូមិ : លេខ៣ និងលេខ៦
- សង្កាត់ : កំពង់លាវ
- ភូមិ : ជើងទឹក(ក) ជើងទឹក(ខ) កំពង់អាទង់ និងស្វាយសុខោ
- សង្កាត់ : ជើងទឹក
- ក្រុង : ព្រៃវែង និង
- ភូមិ : កំពង់ក្រមួន ស្វាយកំពឹងពួយ ព្រែកន្លោងពពិស និងប្រាសាទ
- ឃុំ : ព្រែកន្លោង
- ស្រុក : ពោធិ៍វៀង
- ខេត្ត : ព្រៃវែង

ព្រះរាជាណាចក្រកម្ពុជា

ជាតិ សាសនា ព្រះមហាក្សត្រ



ឯកសារផ្សេងៗ

- ឈ្មោះសហគមន៍នេសាទ : តេជោសង្ក្រាន្តសែនជ័យ
- ភូមិ : លេខ៣ និងលេខ៦
- សង្កាត់ : កំពង់លាវ
- ភូមិ : ជើងទឹក(ក) ជើងទឹក(ខ) កំពង់អាទង់ និង
ស្វាយសុខោ
- សង្កាត់ : ជើងទឹក
- ក្រុង : ព្រៃវែង និង
- ភូមិ : កំពង់ក្របួន ស្វាយកំពឹងពួយ ព្រែកន្លោង
ពពិស និងជ្រាវ
- ឃុំ : ព្រែកន្លោង
- ស្រុក : ពោធិ៍វៀង
- ខេត្ត : ព្រៃវែង

ព្រះរាជាណាចក្រកម្ពុជា

ជាតិ សាសនា ព្រះមហាក្សត្រ

សូមគោរពជូន

លោកនាយឧណ្ណរដ្ឋបាលជលផលព្រៃវែង

កម្មវត្ថុ: សំណើសុំចុះកិច្ចព្រមព្រៀងកន្លែងនេសាទសហគមន៍តេជោសង្គ្រោះសែនជ័យ។

យោង: - អនុក្រឹត្យ លេខ២៥ អនក្រ. បក ចុះថ្ងៃទី២០ ខែមីនា ឆ្នាំ២០០៧ ស្តីពីការគ្រប់គ្រងសហគមន៍នេសាទ
- មហាសន្និបាតកំណើតដំបូងរបស់សហគមន៍នេសាទធ្វើនៅ ថ្ងៃទី២២ ខែឧសភា ឆ្នាំ២០១២ ។

លិខិតគ្រាប់: កម្មវិធីចុះកិច្ចព្រមព្រៀងកន្លែងនេសាទសហគមន៍តេជោសង្គ្រោះសែនជ័យ។

សេចក្តីដូចមានចែងក្នុងកម្មវត្ថុ និងយោងខាងលើ ខ្ញុំបាទសូមជម្រាបជូនលោកនាយឧណ្ណរដ្ឋបាលជលផលព្រៃវែង មេត្តាជ្រាបថា សហគមន៍នេសាទតេជោសង្គ្រោះសែនជ័យ បានបង្កើតឡើងដោយស្ម័គ្រចិត្ត និងមានគំនិតផ្តួចផ្តើមបង្កើន ជីវភាពរស់នៅរបស់ ប្រជាពលរដ្ឋក្នុងភូមិលេខ៣ និងភូមិលេខ៦ សង្កាត់កំពង់លាវ ភូមិជើងទឹក(ក) ជើងទឹក(ខ) កំពង់អាទង់ និងភូមិស្វាយសុខោ សង្កាត់ជើងទឹក ក្រុងព្រៃវែង និងភូមិកំពង់ក្របួន ស្វាយកំពឹងពួយ ព្រែកន្លោង ពពិស និងភូមិជ្រាវ ឃុំព្រៃ កន្លោង ស្រុកពោធិ៍រៀង ខេត្តព្រៃវែង។ ចាប់តាំងពីធ្វើមហាសន្និបាតកំណើតដំបូងរបស់សហគមន៍នេសាទតេជោសង្គ្រោះសែន ជ័យ គណៈកម្មការសហគមន៍ និងសមាជិកសហគមន៍នេសាទ បានចូលរួមអនុវត្តយ៉ាងសកម្មជាមួយឧណ្ណរដ្ឋបាលជលផល ព្រៃវែង រដ្ឋបាលជលផល និងអាជ្ញាធរដែនដី ។

លទ្ធផលទទួលបានគួរកត់សំគាល់មានដូចជា៖

- បញ្ជីឈ្មោះ គណៈកម្មការសហគមន៍នេសាទ និងសមាជិកសហគមន៍នេសាទ
- លក្ខន្តិកៈ និងបទបញ្ជាផ្ទៃក្នុងរបស់សហគមន៍នេសាទ
- រចនាសម្ព័ន្ធរបស់គណៈសហគមន៍នេសាទ
- ផែនទីកន្លែងនេសាទសហគមន៍ មាត្រដ្ឋាន ១/៥០.០០០
- កិច្ចព្រមព្រៀងកន្លែងនេសាទសហគមន៍
- សហការយាមល្អាតកន្លែងនេសាទសហគមន៍ និងកន្លែងអភិរក្សត្រីមេពូជ
- ចូលរួមបង្ក្រាបបទល្មើសនេសាទ
- ទប់ស្កាត់ការពង្រីកដីកសិកម្ម
- ការពារព្រៃលិចទឹក ។

យោងតាមសកម្មភាព និងលទ្ធផលដែលទទួលបាន ប្រធានគណៈកម្មការសហគមន៍នេសាទតេជោសង្គ្រោះសែន ជ័យ សូមស្នើចុះកិច្ចព្រមព្រៀងកន្លែងនេសាទសហគមន៍តេជោសង្គ្រោះសែនជ័យ ជាមួយលោកនាយឧណ្ណរដ្ឋបាលជលផល ព្រៃវែង អាស្រ័យហេតុនេះសូមលោកនាយឧណ្ណរដ្ឋបាលជលផលព្រៃវែង មេត្តាពិនិត្យលើលទ្ធភាព និងរៀបចំកម្មវិធីចុះកិច្ចព្រម ព្រៀងកន្លែងនេសាទសហគមន៍តេជោសង្គ្រោះសែនជ័យ តាមការស្នើសុំខាងលើព្រមទាំងផ្តល់ការគាំទ្រដល់សហគមន៍នេសាទ របស់យើងខ្ញុំ ដើម្បីគ្រប់គ្រងធនធានជលផល និងប្រើប្រាស់ធនធានជលផលក្នុងតំបន់ឱ្យទទួលបានជោគជ័យសម្រាប់កូនចៅ ជំនាន់ក្រោយ។

សូមលោកនាយឧណ្ណរដ្ឋបាលជលផលមេត្តាទទួលនូវការគោរពដ៏ខ្ពង់ខ្ពស់ពីយើងខ្ញុំ ។

..... ថ្ងៃទី.....ខែ.....ឆ្នាំ ២០១៤
ប្រធានគណៈកម្មការសហគមន៍នេសាទ
តេជោសង្គ្រោះសែនជ័យ



ព្រះរាជាណាចក្រកម្ពុជា

ជាតិ សាសនា ព្រះមហាក្សត្រ



ក្រសួងកសិកម្ម រុក្ខាប្រមាញ់ និង នេសាទ



លេខ ០០៣៣ ២.៥ កសក

ប្រកាស

ស្តីពី

ការចុះបញ្ជីសហគមន៍នេសាទចំនួន១៧ នៅខេត្តក្រចេះ ខេត្តកំពង់ចាម និងខេត្តព្រៃវែង

រដ្ឋមន្ត្រីក្រសួងកសិកម្ម រុក្ខាប្រមាញ់ និងនេសាទ

- បានឃើញរដ្ឋធម្មនុញ្ញនៃព្រះរាជាណាចក្រកម្ពុជា
- បានឃើញព្រះរាជក្រឹត្យលេខ នស/រកត/០៩១៣/៩០៣ ចុះថ្ងៃទី២៤ ខែកញ្ញា ឆ្នាំ២០១៣ ស្តីពីការតែងតាំងរាជរដ្ឋាភិបាលនៃព្រះរាជាណាចក្រកម្ពុជា
- បានឃើញព្រះរាជក្រមលេខ០២/នស/៩៤ ចុះថ្ងៃទី២០ ខែកក្កដា ឆ្នាំ១៩៩៤ ដែលប្រកាសឱ្យប្រើច្បាប់ស្តីពីការរៀបចំនិងការប្រព្រឹត្តទៅនៃគណៈរដ្ឋមន្ត្រី
- បានឃើញព្រះរាជក្រមលេខ នស/រកម/០១៩៦/១៣ ចុះថ្ងៃទី២៤ ខែមករា ឆ្នាំ១៩៩៦ ដែលប្រកាសឱ្យប្រើច្បាប់ស្តីពីការបង្កើតក្រសួងកសិកម្ម រុក្ខាប្រមាញ់ និងនេសាទ
- បានឃើញព្រះរាជក្រមលេខ នស/រកម/០៥០៦/០១១ ចុះថ្ងៃទី២១ ខែឧសភា ឆ្នាំ២០០៦ ដែលប្រកាសឱ្យប្រើច្បាប់ស្តីពីផលជល
- បានឃើញព្រះរាជក្រឹត្យលេខ នស/រកត/០៥០៥/២៤០ ចុះថ្ងៃទី២៩ ខែឧសភា ឆ្នាំ២០០៥ ស្តីពីការបង្កើតសហគមន៍នេសាទ
- បានឃើញអនុក្រឹត្យលេខ១៧ អនក្រ.បក ចុះថ្ងៃទី០៧ ខែមេសា ឆ្នាំ២០០០ ស្តីពីការរៀបចំនិងការប្រព្រឹត្តទៅរបស់ក្រសួងកសិកម្ម រុក្ខាប្រមាញ់ និងនេសាទ
- បានឃើញអនុក្រឹត្យលេខ១៨៨ អនក្រ.បក ចុះថ្ងៃទី១៤ ខែវិច្ឆិកា ឆ្នាំ២០០៨ ស្តីពីការកែសម្រួលអគ្គនាយកដ្ឋាននៃក្រសួងទៅជាអគ្គលេខាធិការដ្ឋាន ការដំឡើងរដ្ឋបាលព្រៃឈើ រដ្ឋបាលផលជលឱ្យមានថ្នាក់ស្មើអគ្គនាយកដ្ឋាន ការដំឡើងនាយកដ្ឋានក្សេត្រសាស្ត្រនិងកែលម្អដីកសិកម្មឱ្យទៅជាអគ្គនាយកដ្ឋានកសិកម្ម និងការកែសម្រួលអគ្គនាយកដ្ឋានចម្ការកៅស៊ូទៅជាអគ្គនាយកដ្ឋានកៅស៊ូ ស្ថិតក្រោមការគ្រប់គ្រងរបស់ក្រសួងកសិកម្ម រុក្ខាប្រមាញ់ និងនេសាទ
- បានឃើញអនុក្រឹត្យលេខ២៥ អនក្រ.បក ចុះថ្ងៃទី២០ ខែមីនា ឆ្នាំ២០០៧ ស្តីពីការគ្រប់គ្រងសហគមន៍នេសាទ
- បានឃើញប្រកាសលេខ៦៨១ ប្រក.កសក.ប ចុះថ្ងៃទី២៧ ខែធ្នូ ឆ្នាំ២០១០ ស្តីពីការរៀបចំនិងការប្រព្រឹត្តទៅរបស់ការិយាល័យនិងមន្ទីរពិសោធន៍ចំណុះនាយកដ្ឋាននិងវិទ្យាស្ថានក្រោមឱទ្ធិរដ្ឋបាលផលជល
- បានឃើញប្រកាសលេខ៣១៦ ប្រក.កសក ចុះថ្ងៃទី១៣ ខែកក្កដា ឆ្នាំ២០០៧ ស្តីពីគោលការណ៍ណែនាំអំពីសហគមន៍នេសាទ
- យោងតាមសំណើរបស់ប្រតិភូរាជរដ្ឋាភិបាលកម្ពុជាទទួលបន្ទុកជាប្រធានរដ្ឋបាលផលជល

សម្រេច

ប្រការ ១._

ត្រូវបានចុះបញ្ជីជាផ្លូវការនិងទទួលស្គាល់ដោយក្រសួងកសិកម្ម រុក្ខាប្រមាញ់ និងនេសាទនូវសហគមន៍ នេសាទចំនួន១៧ រួមមាន៖ ខេត្តក្រចេះចំនួន០៤សហគមន៍នេសាទ ខេត្តកំពង់ចាមចំនួន០២សហគមន៍នេសាទ និងខេត្តព្រៃវែងចំនួន១១សហគមន៍នេសាទ ដែលមានឈ្មោះសហគមន៍នេសាទ ចំនួនសមាជិក ចំនួនគណៈកម្មការ ទំហំកន្លែងនេសាទសហគមន៍ ឈ្មោះ ភូមិ ឃុំ ស្រុក ខេត្ត និងនិយាមកាជាចំណុចគោលនៃព្រំប្រទល់កន្លែងនេសាទសហគមន៍ ដូចមាននៅក្នុងតារាងនិងផែនទីកន្លែងនេសាទសហគមន៍នីមួយៗជាឧបសម្ព័ន្ធរៀបរាប់ប្រកាសនេះ។

ប្រការ ២._

ព្រំប្រទល់កន្លែងនេសាទសហគមន៍នីមួយៗដែលបានកំណត់ក្នុងផែនទី ដូចមានចែងក្នុងប្រការ១ខាងលើ ត្រូវបានទទួលស្គាល់ដោយនាយឧទ្ធរដ្ឋបាលជលផល អាជ្ញាធរដែនដី ប្រធានរដ្ឋបាលជលផល និងរដ្ឋមន្ត្រីក្រសួងកសិកម្ម រុក្ខាប្រមាញ់ និងនេសាទ។

ប្រការ ៣._

ទំហំកន្លែងនេសាទសហគមន៍ និយាមកាជាចំណុចគោលនៃព្រំប្រទល់កន្លែងនេសាទសហគមន៍ ចំនួនភូមិ និងទីតាំងភូមិសាស្ត្ររបស់សហគមន៍ដូចមានចែងក្នុងប្រការ១ អាចកែប្រែបានតាមការចាំបាច់ដោយប្រកាសរបស់រដ្ឋមន្ត្រីក្រសួងកសិកម្ម រុក្ខាប្រមាញ់ និងនេសាទ។

ប្រការ ៤._

បទប្បញ្ញត្តិទាំងឡាយណាដែលផ្ទុយនឹងប្រកាសនេះ ត្រូវទុកជានិរាករណ៍ ។

ប្រការ ៥._

អគ្គលេខាធិការ អគ្គាធិការ នាយកឧទ្ធរដ្ឋបាលជលផល អគ្គនាយកនៃអគ្គនាយកដ្ឋានកសិកម្ម ប្រធាននាយកដ្ឋានកិច្ចការរដ្ឋបាល ប្រធាននាយកដ្ឋាននីតិកម្មកសិកម្ម ប្រធាននាយកដ្ឋានគណនេយ្យហិរញ្ញវត្ថុ ប្រធាននាយកដ្ឋានផែនការនិងស្ថិតិ ប្រធានគ្រប់អង្គភាពពាក់ព័ន្ធក្រោមឱវាទក្រសួងកសិកម្ម រុក្ខាប្រមាញ់ និងនេសាទ ប្រធានមន្ទីរកសិកម្មខេត្តពាក់ព័ន្ធ និងប្រធានគណៈកម្មការសហគមន៍នេសាទត្រូវទទួលបន្ទុកអនុវត្តប្រកាសនេះតាមភារកិច្ចរៀងៗខ្លួន ចាប់ពីថ្ងៃចុះហត្ថលេខាតទៅ ។

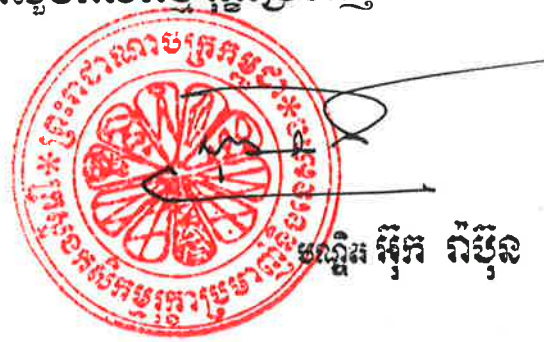
រាជធានីភ្នំពេញ ថ្ងៃទី ០៦ ខែ ឧសភា ឆ្នាំ ២០១៦

រដ្ឋមន្ត្រី

ក្រសួងកសិកម្ម រុក្ខាប្រមាញ់ និងនេសាទ

កន្លែងទទួល:

- ក្រសួងព្រះបរមរាជវាំង
- អគ្គលេខាធិការដ្ឋានព្រឹទ្ធសភា
- អគ្គលេខាធិការដ្ឋានរដ្ឋសភា
- ទីស្តីការគណៈរដ្ឋមន្ត្រី
- ក្រសួងមហាផ្ទៃ
- ក្រសួងសេដ្ឋកិច្ចនិងហិរញ្ញវត្ថុ
- ក្រសួង ស្ថាប័នពាក់ព័ន្ធ
- ឧទ្ធរដ្ឋបាលជលផលអគ្គមហាសេនាបតីតេជោ នាយករដ្ឋមន្ត្រី
- ឧទ្ធរដ្ឋបាលជលផល ឯកឧត្តម លោកជំទាវឧបនាយករដ្ឋមន្ត្រី
- សាលាខេត្តពាក់ព័ន្ធ
- ដូចប្រការ៥
- រាជកិច្ច
- ឯកសារ កាលប្បវត្តិ



ហង្ស ធីតា ណីម៉ុន

២. ខេត្តកំពង់ចាម

០១	បឹងបេ០៦	១.៣៤២	១១	៩.៧៨៧,៥ ០	-ប្រែកកុយ -អន្លង់គគីរ -អូរស្វាយលិច -អូរស្វាយកើត -ខ្ពស់លើ -ល្វាប្រាម -អន្លង់គគីរ -ស្តៅ -កងតាលើងទី១ -កងតាលើងទី២ -កងតាលើងទី៣ -កងតាលើងទី៤ -កងតាលើងទី៥ -កងតាលើងទី៦ -កងតាលើងទី៧ -កងតាលើងទី៨ -កងតាលើងទី៩ -ប្រែកលើទី១ -ប្រែកលើទី២ -ប្រែកលើទី៣ -ប្រែកលើទី៤ -ជ្រាយក្របៅទី១	-ប្រែកកុយ -ស្តៅ -កងតាលើង	កងមាស	A- 500630, 1311383 B- 500061, 1312624 C- 500525, 1315089 D- 500642, 1316362 E- 502069, 1317165 F- 503744, 1316244 G- 511002, 1319722 H- 515092, 1320787 I- 516399, 1312060 J- 517252, 1320022 K- 516045, 1319115 L- 514907, 1318556	M- 514062, 1317762 N- 514031, 1317762 O- 513631, 1316347 P - 513954, 1315002 Q- 513900, 1312688 R- 513285, 1312664 S- 513308, 1312349 T- 513570, 1312049 U- 515246, 1312872 V - 509941, 1310673 W-507919,1310174 X- 506143, 1310666 Y- 504560, 1311827
----	---------	-------	----	--------------	---------------------------------------------------------------------------------------------------------------------------------------------------------------------------------------------------------------------------------------------------------------------------------------------------------------------------------	----------------------------------------	-------	----------------------------------------------------------------------------------------------------------------------------------------------------------------------------------------------------------------------------------------------------------------------	--------------------------------------------------------------------------------------------------------------------------------------------------------------------------------------------------------------------------------------------------------------------------------------------





០២	រកាគយ	៣៣១	១១	១.៩៥០	-ប្រាយក្រចៅទី២ -ស្វាយស្រណោះទី១ -ស្វាយស្រណោះទី២ -រកាអារ -ខ្នៅទី១ -ខ្នៅទី២ -ខ្នៅទី៣ -វិន្ទទី១ -វិន្ទទី២ -វិន្ទទី៣ -ព្រែកប្រណាក -គកក្របី -រាយប៉ាយលើ	-ខ្នៅ -រាយប៉ាយ	រកាគយ កងមាស	A- 537732, 1319491 B- 534904, 1319835 C- 530561, 1320809 D- 534351, 1324091 E- 536639, 1323986 F- 537225, 1322077
----	-------	-----	----	-------	--------------------------------------------------------------------------------------------------------------------------------------------------------------------------------------	-----------------------	----------------	--------------------------------------------------------------------------------------------------------------------------------------

៣. ខេត្តប្រាំបួន

០១	ស៊ីធរកណ្តាល	២៨៥	១១	៦.១៥៣	<ul style="list-style-type: none"> -ប្រែកសណ្តែក -ប្រែកញ្ជី -ប្រែកចង្ក្រានលើ -ប្រែកចង្ក្រានក្រោម -បារប្រើយ័ -ល្ង -អំបិលចៃ -កោងទន្លេក្រោម -កោងស្រែ -ប្រាំមន្ទី -កោងទន្លេលើ -រលាំង -ប្រែលាន -ចារ -អន្លង់សរ -ប្រែពោធិ -កំភារ -ញៅ -តាគ្រាប -កំប្រៅ -ទូលស្រឹង -បន្លិចស្វាយ -ផ្កាតសណ្តែក 	<ul style="list-style-type: none"> -ប្រែកចង្ក្រាន -ល្ង -រលែច -ញៅទីមួយ 	ស៊ីធរ កណ្តាល	<ul style="list-style-type: none"> A-540651, 1302517 B-540741, 1302998 C-540373, 1307005 D-540496, 1307836 E-539994, 1308195 F-539997, 1308989 G-538920, 1309791 H-538486, 1309815 I-538143, 1310112 J-537758, 1310012 K-537081, 1310581 L-537143, 1310800 M-536292, 1311367 N-536108, 1311896 O-535653, 1311280 P-534149, 1310715 Q-534150, 1310716 R-532511, 1310616 S-532030, 1310197 	<ul style="list-style-type: none"> T-531414, 1310443 U-531967, 1309702 V-531575, 1309001 W-531108, 1309300 X-531881, 1305070 Y-538338, 1302776 Z-541592, 1305519 a-542431, 1305030 b-542702, 1305308 c-542374, 1305931 d-542794, 1306352 e-543399, 1306228 f-543416, 1306437 g-542268, 1307524 h-542292, 1307768 i-541935, 1307762 j-541129, 1309136 k-541380, 1306609 l-541602, 1306206
----	-------------	-----	----	-------	--------------------------------------------------------------------------------------------------------------------------------------------------------------------------------------------------------------------------------------------------------------------------------------------------------------------------------------------------------------------------------------------------------------------------------------------------------------------------------------------------------	-----------------------------------------------------------------------------------------------------------------	-----------------	---------------------------------------------------------------------------------------------------------------------------------------------------------------------------------------------------------------------------------------------------------------------------------------------------------------------------------------------------------------------------------------------------------------------------------------------------------------------------------------------------------------------------------------------------------------------------	---------------------------------------------------------------------------------------------------------------------------------------------------------------------------------------------------------------------------------------------------------------------------------------------------------------------------------------------------------------------------------------------------------------------------------------------------------------------------------------------------------------------------------------------------------------------------



0២	កន្លែងសំសាន្តជ័យ	២៥០	១១	៣.៦៧១	<ul style="list-style-type: none"> -ទូលអង្គុល -ប្រែកប្រែរលី -ប្រែកប្រែក្រោម -បាក់ដាក់ -អន្លង់ទ្រា -ពោធិ៍រៀងតូង -ពោធិ៍រៀងធំ -យាយសល់ -វាលប្រៅ -ថ្មី -អង្គុយស -តាម៉ា -តាមែង -ច្រាំងទទឹង -ប្រែកផ្កា -ប្រែកអន្លូ 	-ទូលអង្គុល -ប្រែកប្រែរលី -ប្រែកប្រែក្រោម -បាក់ដាក់ -អន្លង់ទ្រា -ពោធិ៍រៀងតូង -ពោធិ៍រៀងធំ -យាយសល់ -វាលប្រៅ -ថ្មី -អង្គុយស -តាម៉ា -តាមែង -ច្រាំងទទឹង -ប្រែកផ្កា -ប្រែកអន្លូ	-ប្រែកប្រែរលី -ពោធិ៍រៀង	-ពោធិ៍រៀង	<ul style="list-style-type: none"> A-529862, 1265590 B-530665, 1266456 C-530961, 1266510 D-527599, 1272122 E-527411, 1271901 F-526950, 1273051 G-526279, 1274995 H-526436, 1275004 I-526710, 1274004 J-528537, 1274003 K-528752, 1277299 	L-527757, 1278617 M-525014, 1277736 N-525186, 1275845 O-524535, 1273030 P-525300, 1273027 Q-526532, 1269357 R-526554, 1267043 S-527391, 1266335 T-528315, 1265762 U-528989, 1266478
0៣	បាទងសាមគ្គីប្រាំពីរ មករា	៩៥	១១	៣.៦២៣	<ul style="list-style-type: none"> -បាយណ៍លិច -ភូមិលេខ១ -ភូមិលេខ២ -ប្រែកឆ្នៀង -ពន្លៃ -ស្មៅ -ពាមស្តី -អន្លង់ទ្រា 	-បាយណ៍ -កំពង់លាវ -ប្រែកឆ្នៀង	-ប្រែកប្រែរលី -ពោធិ៍រៀង	-ប្រែកប្រែរលី -ពោធិ៍រៀង	<ul style="list-style-type: none"> A-534945, 1261132 B-534934, 1262282 C-534278, 1263940 D-534847, 1264856 E-535271, 1269421 F-532908, 1269247 G-532652, 1268669 H-533401, 1268094 I-532945, 1266942 	J-531167, 1266211 K-531724, 1265275 L-531410, 1264933 M-531711, 1264236 N-532269, 1263912 O-532919, 1262559 P-532436, 1262057 Q-532921, 1260942



០៤	តេជោមេក៏ង	១.៨២១	១១	៤.៣១៦	-ខ្យល់ -អំពៅព្រៃ -ស្វាយជ្រំ -ដីស្រែត -ជ្រៃថ្មី -កោះរកា	-កោះសំពៅ -កោះរការ	-ពាមជរ	A-522046, 1205906 B-522123, 1206571 C-523003, 1206571 D-522978, 1212655 E-523242, 1213015	F-526452, 1213015 G-529484, 1204753 H-529245, 1204259 I-526576, 1203799 J-524118, 1204699
០៥	តេជោពោធិ៍ថ្មី	១៦៥	១១	១.៥៧៦	-អំពៅព្រៃ -ពោធិ៍ថ្មី -ស្វាយអណ្តូង	-កោះសំពៅ	-ពាមជរ	A-529371, 1205846 B-530987, 1206293 C-532983, 1205011 D-534964, 1205001 E-535536, 1202336	F-535658, 1202253 G-535172, 1201438 H-531586, 1203385 I-529409, 1204243
០៦	តេជោបឹងពោង	២៥៧	១១	៣.៤៧០	-កោះចេក -មានជ័យ -កោះពាមរាំង -ស្ពាន -កំពង់ប្រាសាទ -តាហ៊ុយ -ទឹកវិល -ខ្ពុ -សំបូរ -ព្រែកប្រៅ -បង្អែក	-កោះចេក -កំពង់ប្រាសាទ សាទ -ព្រែកសំបូរ -ស្វាយភ្លោះ	-ពាមជរ	A-524115, 1213006 B-524787, 1222506 C-525804, 1226611 D-526985, 1226593	E-527003, 1227810 F-528801, 1227764 G-526458, 1212988
០៧	តេជោសង្ក្រាន្ត សែនជ័យ	១៤៥	១១	២.២២១	-លេខ៣ -លេខ៦ -ជើងទឹក ក	-កំពង់លាវ -ជើងទឹក	-ព្រៃរាំង	A-532907, 1269214 B-532178, 1273589 C-531827, 1273589 D-530503, 1275480 E-531421, 1278801	H-535229, 1282933 I-537552, 1281043 J-534365, 1279503 K-532745, 1277789 L-533906, 1271888





0៨	សាមគ្គីភ័យក្រចាប់	៩២	១១	៧.៥០៨	<ul style="list-style-type: none"> -រើងទឹក ៩ -កំពង់អាទង់ -ស្វាយសុខោ -កំពង់ក្រអួន -ស្វាយកំពឹងល្អយ -ព្រែកន្លោង -ពពិស -ប្រាំរ 	<ul style="list-style-type: none"> -ព្រែកន្លោង 	-ពោធិ៍រៀង	F-533609, 1279125 G-534176, 1281529	M-533798, 1271321 N- 534716, 1269349
0៨	សាមគ្គីភ័យក្រចាប់	៩២	១១	៧.៥០៨	<ul style="list-style-type: none"> -តាកែវ -សហករណ៍ -ខ្ពំ -ដង្កោបុក្តាម -ចំណងទាក់ -បឹងក្រទីប -ជាងជែក -តាមាស -ក្រូច -ព្រៃម្តង -អង្គ -អង្រែង -ក្រាំងវែង -ឧកញ៉ាសឹង -ពញាកើត -នឹង 	<ul style="list-style-type: none"> -ពាមមន្ទារ -ជាងជែក 	<ul style="list-style-type: none"> -កំពង់ ក្របែក 	A-546682, 1211972 B-546356, 1211972 C-548890, 1217157 D-548981, 1221585 E-549138, 1221598 F-550261, 1220932	G-551972, 1220801 H-555028, 1222642 I- 555955, 1222669 J-555067, 1216334 K-555890, 1211019 L- 555485, 1210353

0៩	រាជរ				១១	៧២	៦៦៩	<ul style="list-style-type: none"> -តាហ្សែល -ការជូនទី១ -ការជូនទី២ -តាម៉ៅ -ឈ្នះជំរើង -ឈ្នះជើងក្រោម 	<ul style="list-style-type: none"> -បន្ទាយចក្រី -ព្រះស្តេច 	<ul style="list-style-type: none"> A-537545, 1233438 B-537529, 1231002 C-534769, 1228303 D-534198, 1228210 E-533905, 1229367 F-534214, 1229675 	<ul style="list-style-type: none"> G-535093, 1229645 H-536115, 1230945 I-536666, 1233546 J-534754, 1234255 K-534760, 1234543
១០	ពាមមានជ័យ	៥២	១១	១.៥៣៧	<ul style="list-style-type: none"> -បឹងក្អែក -បឹងធ្មេត -បន្ទួច -ចំការរាំង -ថ្មី 	<ul style="list-style-type: none"> -ពាមមានជ័យ 	<ul style="list-style-type: none"> A-532205, 1261849 B-532784, 1260961 C-533685, 1254088 D-531721, 1251949 E-530833, 1251532 	<ul style="list-style-type: none"> F-531735, 1252487 G-531882, 1253375 H-531936, 1255325 I-529986, 1257061 J-529999, 1259818 			
១១	ឧត្តមសែនជ័យ	២២៦	១១	២.៧៥២	<ul style="list-style-type: none"> -ប្រជុំឧត្តម -ក្រាំងតាយ៉ង -កំពង់ប្រាសាទ -តាហ៊ាល ក -តាហ៊ាល ខ -ក្លែងគង់ 	<ul style="list-style-type: none"> -ក្រាំងតាយ៉ង -កំពង់ប្រាសាទ -ពាម -បឹងដោល 	<ul style="list-style-type: none"> A-526597, 1221023 B-526974, 1224671 C-528748, 1226038 D-529387, 1225994 E-529154, 1221692 	<ul style="list-style-type: none"> F-529402, 1227173 G-533587, 1227695 H-533413, 1223465 I-529125, 1222331 			

ប្រតិភូនៃគណៈកម្មាធិការជាតិរៀបចំការបោះឆ្នោត
 អគ្គនាយកដ្ឋានប្រតិបត្តិការបោះឆ្នោត
 ផ្នែកប្រតិបត្តិការបោះឆ្នោត

បានឃើញនិងឯកភាព
 រាជធានីភ្នំពេញ ថ្ងៃទី ០២ ខែ មេសា ឆ្នាំ ២០១៦.



ប្រធានគណៈកម្មាធិការជាតិរៀបចំការបោះឆ្នោត និងនេសាទ
 អគ្គនាយកដ្ឋានប្រតិបត្តិការបោះឆ្នោត
 វ៉ាន់ ណារ៉ុន



សេនា ជាន់ណា