



**ການບໍລິການທາງດ້ານລະບົບນິເວດ ແລະ ການລຶບລ້າງຄວາມທຸກຍາກ:  
ກໍລະນີສຶກສາກ່ຽວກັບການນໍາໃຊ້ທີ່ດິນຢູ່ໃນແຂວງອຸດົມໄຊ**

**ຜົນຂອງການສຶກສາ ແລະ ຂໍ້ສະເໜີແນະ:**

- ການປູກພືດເປັນສິນຄ້າທີ່ເກີດຂຶ້ນໃໝ່ ເຊັ່ນ: ສາລີ ແລະ ຢາງພາລາໄດ້ ກາຍເປັນທ່າແຮງປະກອບສ່ວນໃຫ້ແກ່ ການຫຼຸດຜ່ອນຄວາມທຸກຍາກຢູ່ໃນ ສ.ປ.ປ.ລາວ ໄດ້ໃນເວລາອັນສັ້ນ, ແຕ່ການປູກພືດດັ່ງກ່າວຫາກປັດສະຈາກ ມາດຕະການຄຸ້ມຄອງປ້ອງກັນດ້ານສິ່ງ ແວດລ້ອມອາດຈະນໍາໄປສູ່ການສູນເສຍ ຄຸນຄ່າຂອງການບໍລິການລະບົບນິເວດ ແລະ ເຮັດໃຫ້ສະພາບແວດລ້ອມ ເຊື່ອມໂຊມລົງໃນໄລຍະຍາວ.
- ເຖິງແມ່ນວ່າການປູກເຂົ້າເນີນສູງແບບ ຮອບວຽນຕາມປະເພນີ ແລະ ການ ເກັບເຄື່ອງປ່າຂອງດົງບໍ່ສາມາດ ປະກອບສ່ວນໃຫ້ແກ່ການຫຼຸດຜ່ອນ ຄວາມທຸກຍາກໄດ້ຢ່າງແທ້ຈິງກໍຕາມ, ແຕ່ໂດຍລວມແລ້ວມັນກໍຍັງເປັນກິດຈະ ກຳທີ່ມີຄວາມຍືນຍົງຫຼາຍກວ່າ. ການ ນໍາໃຊ້ທີ່ດິນດັ່ງກ່າວອາດຈະເພີ່ມ ຄວາມສ່ຽງໃນການຂະຫຍາຍການ ປູກພືດເປັນສິນຄ້າ.
- ຜົນຂອງກໍລະນີສຶກສານີ້ສະແດງໃຫ້ເຫັນ ວ່າ ການວິໄຈທາງການເງິນແບບເດີມ ມັກຈະເປັນການເວົ້າເກີນຄວາມເປັນຈິງ ກ່ຽວກັບຜົນຕອບແທນ ຫຼື ຜົນໄດ້ຮັບ ຈາກການນໍາໃຊ້ທີ່ດິນກະສິກໍາໃນທາງ ການຄ້າ ເນື່ອງຈາກບໍ່ໄດ້ພິຈາລະນາ ເຖິງຕົ້ນທຶນຂອງສະພາບແວດລ້ອມ ໃນໄລຍະຍາວ, ຊຶ່ງສາມາດເປັນການ ຕັດຮອນຜົນໄດ້ຮັບໃນໄລຍະສັ້ນຂອງ ການນໍາໃຊ້ທີ່ດິນ.

**ສັງລວມຫຍໍ້** ການສົ່ງເສີມການປູກຝັງກະສິກໍາເປັນສິນຄ້າຢ່າງກວ້າງຂວາງເພື່ອລຶບລ້າງຄວາມ ທຸກຍາກຢູ່ໃນເຂດຊົນນະບົດຂອງ ສ.ປ.ປ.ລາວ ແມ່ນມີຄວາມເປັນໄປໄດ້ທີ່ຈະເພີ່ມຜົນກະທົບຕໍ່ ການບໍລິການຂອງລະບົບນິເວດ, ຄວາມຍືນຍົງຂອງຊັບພະຍາກອນທີ່ດິນ ແລະ ລະບົບການດຳ ລົງຊີວິດແບບດັ່ງເດີມຂອງປະຊາຊົນຫຼາຍຂຶ້ນ. ຫຼັກຖານຈາກການສຶກສາຄົ້ນຄວ້າ ກ່ຽວກັບການ ນໍາໃຊ້ທີ່ດິນ 4 ປະເພດຢູ່ພາກເໜືອຂອງລາວ ໄດ້ສະແດງໃຫ້ເຫັນວ່າ ການປູກຝັງກະສິກໍາເປັນ ສິນຄ້າ (ສາລີ ແລະ ຢາງພາລາ) ແມ່ນມີຄວາມອາດສາມາດຊ່ວຍໃນການລຶບລ້າງຄວາມທຸກ ຍາກໄດ້ໃນໄລຍະສັ້ນ. ແຕ່ເຖິງແນວໃດກໍຕາມ, ມັນກໍຍັງເຜີຍໃຫ້ເຫັນວ່າ ການນໍາໃຊ້ຊັບພະຍາ ກອນທີ່ດິນເຫຼົ່ານັ້ນໄດ້ມີຄວາມສ່ຽງຕໍ່ສະພາບແວດລ້ອມ ແລະ ການສູນເສຍການບໍລິການຂອງ ລະບົບນິເວດຢ່າງຮ້າຍແຮງ. ດ້ວຍການສົມທຽບກັບການນໍາໃຊ້ທີ່ດິນແບບພື້ນເມືອງທີ່ໄດ້ຈາກ ການສຶກສາໃນເທື່ອນີ້ (ການປູກເຂົ້າເນີນສູງແບບຮອບວຽນ ແລະ ການເກັບເຄື່ອງປ່າຂອງດົງ) ເຫັນວ່າມັນມີຄວາມຍືນຍົງກວ່າ, ແຕ່ພັດບໍ່ສາມາດປະກອບສ່ວນເພື່ອບັນລຸເປົ້າໝາຍການລຶບລ້າງ ຄວາມທຸກຍາກຂອງບັນດາຄົວເຮືອນຢູ່ໃນຊົນນະບົດໄດ້.

ຜົນຂອງການສຶກສາຄົ້ນຄວ້າໃນເທື່ອນີ້ໄດ້ສະແດງໃຫ້ເຫັນວ່າການສົ່ງເສີມການນໍາໃຊ້ທີ່ດິນກະສິ ກໍາເພື່ອການລຶບລ້າງຄວາມທຸກຍາກໃນປະຈຸບັນຈະຕ້ອງໄດ້ຮັບການປັບປຸງ ຖ້າຢາກໃຫ້ພວກມັນມີ ການປະກອບສ່ວນ ເພື່ອບັນລຸເປົ້າໝາຍການພັດທະນາແບບຍືນຍົງຂອງ ສ.ປ.ປ.ລາວ. ບັນດາ ມາດຕະການຕ່າງໆ ເພື່ອບັນເທົາແບ່ງເບົາຜົນກະທົບຕໍ່ສິ່ງແວດລ້ອມຂອງການປູກຝັງກະສິກໍາ ເປັນສິນຄ້າຈະຕ້ອງຖືກເຊື່ອມໂຍງເຂົ້າໃນພາກປະຕິບັດຂອງການນໍາໃຊ້ທີ່ດິນ ແລະ ການປູກ ຝັງ. ໃນກໍລະນີຂອງການນໍາໃຊ້ທີ່ດິນແບບພື້ນເມືອງນັ້ນ, ຈະຕ້ອງໄດ້ມີການສົ່ງເສີມທາງເລືອກ ໃນການສ້າງມູນຄ່າເພີ່ມ ແລະ ທາງເລືອກໃນການສ້າງກິດຈະກຳສ້າງລາຍໄດ້ທີ່ເປັນມິດກັບສະ ພາບແວດລ້ອມໃຫ້ແກ່ຊາວກະສິກອນ.

ມັນມີຄວາມຈຳເປັນຕ້ອງໄດ້ດຳເນີນການສຶກສາຄົ້ນຄວ້າຢ່າງຮີບດ່ວນ ແລະ ປະເມີນຜົນຢ່າງເລິກ ເຊິ່ງ ຢູ່ໃນຂົງເຂດພື້ນທີ່ອື່ນຂອງ ສ.ປ.ປ.ລາວ ເພື່ອສ້າງຖານຂໍ້ມູນທີ່ແຂງແກ່ນຢູ່ໃນຂອບເຂດທົ່ວ ປະເທດ. ຜົນຂອງການປະເມີນຜົນການບໍລິການລະບົບນິເວດກ່ຽວກັບຊັບພະຍາກອນທີ່ດິນເຫຼົ່ານີ້ ຄວນຈະຕ້ອງຖືກນຳເອົາໄປເຊື່ອມໂຍງເຂົ້າໃນບັນດາກິດຈະກຳການວາງແຜນ ແລະ ການພັດທະ ນາແຫ່ງຊາດ ເພື່ອຮັບປະກັນໃຫ້ ສ.ປ.ປ.ລາວ ສາມາດບັນລຸເປົ້າໝາຍການເຕີບໂຕທີ່ຍືນຍົງຢ່າງ ເຕັມສ່ວນ ແລະ ໃຫ້ຜົນປະໂຫຍດແກ່ປະຊາຊົນລາວບັນດາເຜົ່າ.



**ຍຸດທະສາດການຫຼຸດຜ່ອນຄວາມທຸກຍາກໃນ ສ.ປ.ປ.ລາວ: ລະບົບການ ຜະລິດກະສິກໍາເປັນສິນຄ້າ ແລະ ການປູກຝັງແບບທັນສະໄໝ ເພື່ອການ ລຶບລ້າງຄວາມທຸກຍາກ.**

ການເຕີບໂຕທາງເສດຖະກິດ ແລະ ການລົງທຶນຂອງຕ່າງປະເທດ ເປັນທົວຈັກຂັບເຄື່ອນທີ່ສໍາຄັນ ເພື່ອແກ້ໄຂບັນຫາການລຶບລ້າງຄວາມທຸກ ຍາກຢູ່ໃນ ສ.ປ.ປ.ລາວ, ດັ່ງທີ່ກໍານົດໄວ້ຢູ່ໃນແຜນພັດທະນາເສດຖະກິດ -ສັງຄົມ 5 ປີ ຄັ້ງທີ VII. ລາຍຮັບເປັນເງິນຕາຕ່າງປະເທດສ່ວນໃຫຍ່ ແມ່ນໄດ້ມາຈາກການນໍາໃຊ້ຊັບພະຍາກອນທໍາມະຊາດ ແລະ ປະຊາ ກອນຂອງປະເທດ ຫຼາຍກວ່າ 80% ແມ່ນຍັງອີງອາໄສໃສ່ການກະສິກໍາ ເປັນຫຼັກ; ສະນັ້ນການພັດທະນາຊັບພະຍາກອນທີ່ດິນທີ່ມີຄວາມເໝາະສົມ ແລະ ຍືນຍົງຢູ່ໃນຂະແໜງການກະສິກໍາຂອງ ສ.ປ.ປ.ລາວ ຈຶ່ງແມ່ນສິ່ງ ທີ່ມີຄວາມສໍາຄັນຫຼາຍ.

ໃນທິດສະວັດຜ່ານມາ, ສະພາບພ້ອມທີ່ຈະໃຊ້ປະໂຫຍດຂອງຊັບພະຍາ ກອນທີ່ດິນ ແລະ ປ່າໄມ້ທີ່ອຸດົມສົມບູນ, ແລະ ດ້ວຍການທີ່ມີຄ່າແຮງ ງານຕໍ່າ ໄດ້ເປັນແຮງດຶງດູດການລົງທຶນຂອງຕ່າງປະເທດເຂົ້າສູ່ ສ.ປ.ປ. ລາວ ໄດ້ຢ່າງເປັນຮູບປະທໍາ, ໂດຍສະເພາະແມ່ນການລົງທຶນເຂົ້າໃນ ຂະແໜງການກະສິກໍາ, ຊຶ່ງພຶດການຄ້າສອງຊະນິດທີ່ສໍາຄັນ ຫຼາຍນັ້ນ ແມ່ນສາລີ ແລະ ຢາງພາລາ. ເນື້ອທີ່ການປູກສາລີໄດ້ເພີ່ມຂຶ້ນ ຢ່າງໄວ ວາມາຕັ້ງແຕ່ປີ 2006 ແລະ ບັນລຸໄດ້ເກີນ 210.000 ຮຕ ໃນປີ 2010 ເຮັດໃຫ້ຜົນຜະລິດຂອງສາລີເພີ່ມຂຶ້ນຈາກ 403.000 ໂຕນ ເປັນຫຼາຍ ກວ່າ 850.000 ໂຕນ ໃນຊ່ວງເວລາດຽວກັນ, ດ້ວຍປະລິມານຜົນຜະ ລິດໂດຍສະເລ່ຍ 4,8 ໂຕນຕໍ່ ຮຕ ໃນປີ 2010<sup>1</sup>. ການປູກຢາງພາລາ ກໍ່ມີການຂະຫຍາຍຕົວຢ່າງໄວວາເຊັ່ນກັນ. ຈາກໜ້ອຍກວ່າ 6.000 ຮຕ ໃນປີ 2003 ເພີ່ມຂຶ້ນເປັນ 30.000 ຮຕ ໃນປີ 2007 ແລະ ຂະຫຍາຍ ກວ້າງອອກຮອດປະມານ 250.000 ຮຕ ໃນປີ 2010<sup>2</sup> ແລະ ມີທ່າ ອ່ຽງສືບຕໍ່ເພີ່ມຂຶ້ນເລື້ອຍໆ ຈົນກວ່າທີ່ລັດຖະບານໄດ້ມີການທົບທວນນະ ໂຍບາຍ ກ່ຽວກັບການປູກຢາງພາລາຄືນໃໝ່ໃນໄລຍະມໍ່ງນີ້<sup>3</sup>.

ເພື່ອບັນລຸໄດ້ເປົ້າໝາຍການຫຼຸດຜ່ອນຄວາມທຸກຍາກ ແລະ ການພັດທະ ນາທີ່ຍືນຍົງຂອງແຜນພັດທະນາເສດຖະກິດ-ສັງຄົມ 5 ປີ ຄັ້ງທີ VII, ແມ່ນຮຽກຮ້ອງໃຫ້ມີການພິຈະລະນາຢ່າງລະມັດລະວັງເຖິງຜົນທີ່ຈະຕາມ ມາຂອງການນໍາໃຊ້ທີ່ດິນ ທັງໃນດ້ານການເງິນ ແລະ ເສດຖະກິດ. ການຍົກລະດັບບັນດາຄົວເຮືອນຂອງຊາວກະສິກອນຊົນນະບົດຢູ່ໃນເຂດ ເມີນສູງ ທີ່ມີຄວາມຫຍຸ້ງຍາກ ແລະ ບອບບາງໃຫ້ຂຶ້ນຢູ່ເໜືອເສັ້ນຄວາມ ທຸກຍາກ ໂດຍຜ່ານການປູກຝັງກະສິກໍາເປັນສິນຄ້າອາດ ສາມາດສ້າງຜົນ

<sup>1</sup> ຂໍ້ມູນ UN FAOSTAT (<http://faostat.fao.org/>)  
<sup>2</sup> ແຫຼ່ງຂໍ້ມູນ: ສູນຄົ້ນຄວ້າປ່າໄມ້, 2006 ແລະ 2007, ຖະແຫຼງການ ກ່ຽວກັບ ການປູກຢາງພາລາຢູ່ໃນ ສ.ປ.ປ.ລາວ ຢູ່ໃນກອງປະຊຸມສໍາມະນາຂອງຂົງເຂດ ກ່ຽວກັບ ການພັດທະນາຢາງພາລາຢູ່ໃນ ສ.ປ.ປ.ລາວ, 9-11 ພຶດສະພາ 2006; ດຣ. ລິນຄໍາ ດວງສະຫວັນ, ກອງປະຊຸມກ່ຽວກັບ ຄວາມຕ້ອງການຢາງພາລາ ຂອງໂລກ ແລະ ຂົງເຂດ: ສິ່ງສໍາຄັນເພື່ອການລຶບລ້າງຄວາມທຸກຍາກຢູ່ໃນ ສ.ປ.ປ.ລາວ, ເອກະສານລາຍງານການເຮັດວຽກ, ເຄືອຂ່າຍການຄົ້ນຄວ້າແມ່ນໍ້າ ຂອງທີ່ຍືນຍົງ, 2008. ຕົວເລກ 2010 ແມ່ນຕົວເລກຄາດຄະເນຈາກໜ້ອຍ ສະຖິຕິຂອງແຂວງ.  
<sup>3</sup> ກຸ່ມຂໍ້ມູນກ່ຽວກັບການປູກຢາງພາລາໃນອະນາຄົດ, ໜັງສືພິມວຽງຈັນທາມ, 16 ກັນຍາ 2011.

ສະທ້ອນຕໍ່ຄວາມຍືນຍົງ ແລະ ຄວາມຍືດຍ່ອນຂອງການດໍາລົງຊີວິດທີ່ ອີງໃສ່ຊັບພະຍາກອນທໍາມະຊາດ ຂອງປະຊາຊົນຢູ່ໃນເຂດເຫຼົ່ານີ້.

**ບັນຫາ: ການພັດທະນາການປູກຝັງກະສິກໍາເປັນສິນຄ້າ ດ້ວຍສະພາບ ແວດລ້ອມທີ່ດີແມ່ນຍຸດທະສາດການຫຼຸດຜ່ອນຄວາມທຸກຍາກບໍ່?**

ເພື່ອແກ້ໄຂບັນຫາເທິງນີ້, ຈຶ່ງໄດ້ມີການດໍາເນີນການສຶກສາຄົ້ນທີ່ອີງໃສ່ ຫຼັກຖານຢູ່ໃນແຂວງອຸດົມໄຊຂອງ ສ.ປ.ປ.ລາວ ເພື່ອປະເມີນເບິ່ງຕົ້ນທຶນ ແລະ ຜົນໄດ້ຮັບທາງດ້ານການເງິນ ແລະ ສະພາບແວດລ້ອມຂອງສີ່ ລະບົບການນໍາໃຊ້ທີ່ດິນ: ການປູກຢາງພາລາ ແລະ ສາລີ, ການປູກເຂົ້າ ເມີນສູງແບບຮອບວຽນ ແລະ ການເກັບເຄື່ອງປ່າຂອງດົງ.

ແຂວງອຸດົມໄຊຕັ້ງຢູ່ໃນເຂດພາກເໜືອຂອງ ສ.ປ.ປ.ລາວ ແລະ ໄດ້ມີ ການປ່ຽນແປງການນໍາໃຊ້ທີ່ດິນຢ່າງໄວວາໃນໄລຍະ 5 ປີ ຜ່ານມານີ້ຊຶ່ງ ເນື້ອທີ່ປູກສາລີໄດ້ເພີ່ມຂຶ້ນໂດຍສະເລ່ຍປະມານ 12% ຕໍ່ປີ ໃນລະຫວ່າງ ໄລຍະເວລາດັ່ງກ່າວ, ໃນຂະນະທີ່ເນື້ອທີ່ການປູກເຂົ້າເມີນສູງໄດ້ຫຼຸດລົງ ໂດຍສະເລ່ຍປະມານ 3% ຕໍ່ປີ ແລະ ມັນກໍ່ເປັນໄປໃນທິດທາງດຽວກັນ, ຜົນຜະລິດຂອງສາລີໄດ້ເພີ່ມຂຶ້ນໂດຍສະເລ່ຍ ປະມານ 15% ຕໍ່ປີ, ໃນຂະນະທີ່ຜົນຜະລິດ ເຂົ້າເມີນສູງໄດ້ຫຼຸດລົງໂດຍສະເລ່ຍ 6% ຕໍ່ປີ. ຢາງພາລາ ແມ່ນທາກໍ່ຖືກນໍາເຂົ້າມາປູກຢູ່ໃນ ແຂວງອຸດົມໄຊ ໃນໄລຍະ ມໍ່ງນີ້, ຊຶ່ງມາຮອດປີ 2010 ໃນທົ່ວແຂວງໄດ້ມີເນື້ອທີ່ປູກຢາງພາລາ ປະມານ 24.000 ຮຕ. ຮູບແບບຂອງການປ່ຽນແປງການນໍາໃຊ້ທີ່ດິນໄດ້ ສະແດງໃຫ້ເຫັນຢ່າງຈະແຈ້ງວ່າ ມັນໄດ້ມີການປ່ຽນແປງການກະສິກໍາຢູ່ ໃນແຂວງອຸດົມໄຊ ຈາກການປູກຝັງເພື່ອກຸ້ມຕົວເອງໄປສູ່ການປູກຝັງເປັນ ສິນຄ້າ ແລະ ເຄິ່ງສິນຄ້າ.

**ຄໍາຖາມຄົ້ນຄວ້າມີ່ງາຍໆດັ່ງນີ້: ການປ່ຽນແປງການນໍາໃຊ້ທີ່ດິນຢູ່ໃນເຂດ ພື້ນທີ່ສຶກສາຂອງ ແຂວງອຸດົມໄຊ ໄດ້ເປັນເຫດຜົນດີທາງດ້ານການເງິນ ແລະ ເສດຖະກິດ ສໍາລັບເປົ້າໝາຍການພັດທະນາໃນໄລຍະຍາວບໍ່? ຜົນໄດ້ຮັບຈາກການສຶກສາໃນເທື່ອນີ້ ຈະປະກອບສ່ວນໃຫ້ແກ່ການບັນລຸ ຍຸດທະສາດການລຶບລ້າງຄວາມທຸກຍາກແຫ່ງຊາດໄດ້ຄືແນວໃດ?**

ກຸ່ມຜູ້ຊ່ຽວຊານພາຍໃນ ທີ່ມາຈາກຫຼາຍຂະແໜງການໄດ້ຮັບການສ້າງຕັ້ງ ຂຶ້ນ<sup>4</sup> ເພື່ອດໍາເນີນການສຶກສາຄົ້ນຄວ້າພາຍໃຕ້ການນໍາພາຂອງສະຖາ ບັນຄົ້ນຄວ້າເສດຖະກິດແຫ່ງຊາດ (NERI) ແລະ ດ້ວຍການສະໜັບ ສະໜູນຂອງແຜນງານ UNEP-UNDP Poverty Environment Initiative (PEI). ການສຶກສາຄົ້ນຄວ້ານີ້ໄດ້ນໍາໃຊ້ວິທີການບໍລິການ ລະບົບນິເວດວິທະຍາ ເພື່ອກໍານົດບັນດາປະເພດຂອງການບໍລິການ ທີ່ພົວພັນກ່ຽວຂ້ອງກັບການນໍາໃຊ້ທີ່ດິນແຕ່ລະປະເພດ (ເບິ່ງຕາຕະລາງ 1)

<sup>4</sup> ກຸ່ມຜູ້ຊ່ຽວຊານພາຍໃນຂອງ PEI-NERI ແມ່ນປະກອບດ້ວຍຕົວແທນຈາກ ສະຖາບັນຕ່າງໆດັ່ງນີ້: ສະຖາບັນຄົ້ນຄວ້າເສດຖະກິດແຫ່ງຊາດ (NERI), ສະຖາບັນຄົ້ນຄວ້າກະສິກໍາ ແລະ ປ່າໄມ້ແຫ່ງຊາດ (NAFRI), ມະຫາວິທະຍາໄລແຫ່ງຊາດ (NUOL), ສະຖາບັນຄົ້ນຄວ້າຊັບພະຍາກອນນໍ້າ ແລະ ສິ່ງແວດລ້ອມ, ສະຖາບັນຄົ້ນຄວ້າທີ່ດິນ ແລະ ຊັບພະຍາກອນທໍາມະຊາດ, ແລະ ກົມປ່າໄມ້, ກະຊວງກະສິກໍາ ແລະ ປ່າໄມ້.

ຈັດລຳດັບ	ການບໍລິການລະບົບນິເວດ	ລະບົບຂອງການນຳໃຊ້ທີ່ດິນ ຢາງພາລາ ສາລີ			
		ຢາງພາລາ	ສາລີ	ເຂົ້າເນີນສູງ	ປ່າໄມ້
1	ຜະລິດຕະພັນອາຫານ (ປະລິມານ ແລະ ຄວາມຫຼາກຫຼາຍ)		x	x	X
1	ຜະລິດຕະພັນບໍ່ແມ່ນອາຫານ (ໄມ້ທ່ອນ, ເສັ້ນໃຍ, ພືນ, ວັດຖຸດິບອື່ນໆ)	x	x	X	X
2	ການໝູນປຸງສານອາຫານ	x		X	X
2	ການຄຸ້ມຄອງ ແລະ ສະໜອງນ້ຳສະອາດ	x		x	X
2	ການຄຸ້ມຄອງຊີວະນາໆພັນ	x		X	X
2	ການຄຸ້ມຄອງຄຸນນະພາບຂອງອາກາດ ແລະ ດິນພ້າອາກາດຂອບເຂດຂະໜາດນ້ອຍ	x			X
2	ຄຸນນະພາບດ້ານສຸຂະພາບຂອງຄົນ (ໃນເຂດ/ນອກເຂດ)	x		x	X
4	ວັດທະນະທຳ ແລະ ຄວາມບັນເທີງ (ຊີວິດການເປັນຢູ່, ຮູບແບບການດຳລົງຊີວິດ, ການພັກຜ່ອນຍ່ອນໃຈ)			X	X

ຕາຕະລາງ 1: ການບໍລິການລະບົບນິເວດທີ່ສຳຄັນ ໄດ້ຖືກກຳນົດຕາມສິລະບົບຂອງການນຳໃຊ້ທີ່ດິນ

ໝາຍເຫດ: ການນຳໃຊ້ 'x' ແລະ 'X' ຢູ່ໃນຕາຕະລາງຂ້າງເທິງນີ້ ແມ່ນສະແດງໃຫ້ເຫັນເຖິງກະແສຄວາມຄາດຫວັງທີ່ໜ້ອຍ ຫຼື ຫຼາຍ ຂອງການບໍລິການລະບົບນິເວດຈາກການນຳໃຊ້ທີ່ດິນຕາມມຸມມອງຂອງກຸ່ມຜູ້ຊ່ຽວຊານພາຍໃນ.

ການວິໄຈຕົ້ນທຶນ ແລະ ຜົນໄດ້ຮັບທາງການເງິນ ແລະ ທາງເສດຖະກິດ ແມ່ນຖືກນຳໃຊ້ເພື່ອສົມທຽບທັງໝົດສິ່ງປະເພດຂອງການນຳໃຊ້ທີ່ດິນ: ສອງປະເພດການໃຊ້ທີ່ດິນແບບພື້ນເມືອງ (ເກັບເຄື່ອງປ່າຂອງດົງ ແລະ ການປູກເຂົ້າເນີນສູງແບບໝູນວຽນ) ແລະ ສອງປະເພດການປູກພືດເປັນສິນຄ້າ (ສາລີ ແລະ ຢາງພາລາ). ການວິໄຈທາງການເງິນ ແມ່ນຖືກນຳໃຊ້ເພື່ອວິໄຈເຖິງຜົນໄດ້ຮັບທາງການເງິນ ຂອງລະບົບການນຳໃຊ້ທີ່ດິນຈາກມຸມມອງ ຫຼື ພາບທີ່ເຫັນໄດ້ໃນໄລຍະຍາວຂອງພາກເອກະຊົນ ຫຼື ຊາວກະສິກອນ. ສ່ວນການວິໄຈທາງເສດຖະກິດ ແມ່ນອີງໃສ່ມຸມມອງ ຫຼື ພາບທີ່ເຫັນໄດ້ໃນໄລຍະຍາວຂອງສັງຄົມຢ່າງກວ້າງຂວາງ (ຕົວຢ່າງ: ຕົ້ນທຶນຄ່າເສຍໂອກາດຂອງແຮງງານ) ແລະ ລວມທັງຜົນກະທົບຕໍ່ສິ່ງແວດລ້ອມ. ສຳລັບຜົນກະທົບຕໍ່ສິ່ງແວດລ້ອມ ຢູ່ໃນພື້ນທີ່ດຳເນີນກິດຈະກຳການຜະລິດກະສິກຳນັ້ນ ແມ່ນໄດ້ກຳນົດເອົາພຽງແຕ່ສິ່ງສຳຄັນເທົ່ານັ້ນເຊັ່ນ: ການສູນເສຍຄວາມອຸດົມສົມບູນຂອງດິນ ແລະ ຜົນກະທົບຕໍ່ສຸຂະພາບຂອງສິ່ງແວດລ້ອມ. ສ່ວນສິ່ງອື່ນ ທີ່ບໍ່ສາມາດກຳນົດໄດ້ ແລະ ຜົນກະທົບຕໍ່ສິ່ງແວດລ້ອມຢູ່ໃນເຂດນອກພື້ນທີ່ທີ່ດຳເນີນກິດຈະກຳການຜະລິດກະສິກຳນັ້ນ ແມ່ນໄດ້ນຳໃຊ້ວິທີການປະເມີນຜົນແບບມີສ່ວນຮ່ວມ (ເບິ່ງຕາຕະລາງ 2)

ຈຸດປະສົງຂອງໂຄງການ ແມ່ນເພື່ອສະໜັບສະໜູນຄວາມຄືບໜ້າໃນການກ້າວໄປສູ່ການຫຼຸດຜ່ອນຄວາມທຸກຍາກ ໂດຍຜ່ານການເຊື່ອມໂຍງເອົາບັນຫາສິ່ງແວດລ້ອມເຂົ້າໃນການວາງ ແລະ ຈັດຕັ້ງປະຕິບັດແຜນພັດທະນາເສດຖະກິດ-ສັງຄົມແຫ່ງຊາດ. ໂດຍສະເພາະ, ກໍລະນີສຶກສານີ້ຈະໃຫ້ຂໍ້ມູນຂ່າວສານທີ່ດີຂຶ້ນ ກ່ຽວກັບ ການເຊື່ອມໂຍງການບໍລິການລະບົບນິເວດຂອງການນຳໃຊ້ທີ່ດິນທີ່ແຕກຕ່າງກັນ ແລະ ການປະກອບສ່ວນຂອງພວກມັນຕໍ່ກັບຊີວິດການເປັນຢູ່ ແລະ ການດຳລົງຊີວິດທີ່ດີຂອງຜູ້ທີ່ທຸກຍາກຢູ່ໃນເຂດຊົນນະບົດ.



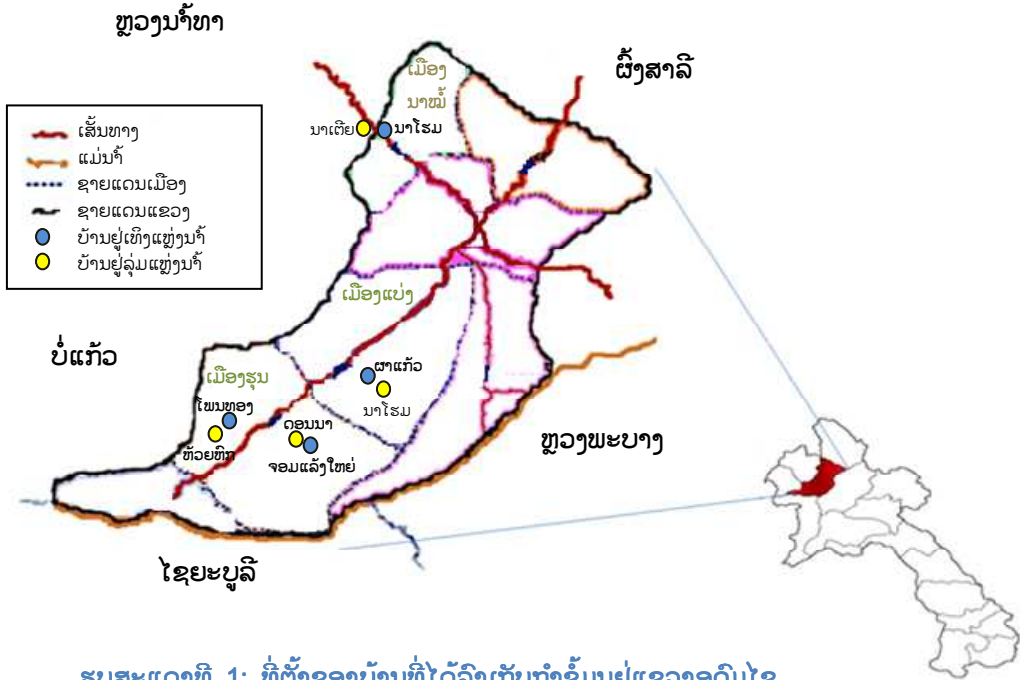
ຮູບທີ 1: ເຄື່ອງປ່າຂອງດົງທີ່ວາງຂາຍຢູ່ຕະຫຼາດທ້ອງຖິ່ນ

**ກໍລະນີສຶກສາການບໍລິການລະບົບນິເວດ ແລະ ການນໍາໃຊ້ທີ່ດິນ**

ກໍລະນີສຶກສາທີ່ອີງໃສ່ຫຼັກຖານນີ້ ໄດ້ຖືກຈັດຕັ້ງປະຕິບັດຢູ່ແຂວງອຸດົມໄຊ (ເບິ່ງຮູບສະແດງທີ 1). ຈຳນວນ 4 ບ້ານຢູ່ໃນ 3 ເມືອງຂອງແຂວງອຸດົມໄຊໄດ້ຖືກຄັດເລືອກໃຫ້ເປັນເຂດພື້ນທີ່ຂອງກໍລະນີສຶກສາ ເຊິ່ງແຕ່ລະບ້ານໄດ້ຖືກກຳນົດໃຫ້ເປັນ ໜຶ່ງໃນສີ່ກໍລະນີຂອງລະບົບການນໍາໃຊ້ທີ່ດິນຢູ່ໃນການສຶກສາຄົ້ນຄວ້ານີ້. ບັນດາບ້ານທີ່ຕັ້ງຢູ່ລຸ່ມນໍ້າຂອງການນໍາໃຊ້ດິນໃນສີ່ປະເພດນີ້ ແມ່ນໄດ້ຖືກດຳເນີນການສຳຫຼວດ ເພື່ອກຳນົດຄວາມເປັນໄປໄດ້ຂອງຜົນກະທົບຕໍ່ກັບເຂດລຸ່ມນໍ້າ ແລະ ເຂດນອກພື້ນທີ່ຂອງການດຳເນີນການໃຊ້ທີ່ດິນທີ່ແຕກຕ່າງກັນດັ່ງກ່າວ.

ປະຈຳປີ (ຍອດລາຍຮັບ) ໂດຍສະເລັຍຕາມມາດຕະຖານຂັ້ນຕໍ່າແຫ່ງຊາດທີ່ໄດ້ກຳນົດໄວ້ຢູ່ທີ່ 2,16 ລ້ານກີບຕໍ່ຄົນຕໍ່ປີ<sup>5,6</sup>, ເຫັນວ່າບັນດາບ້ານທີ່ຢູ່ໃນຂອບເຂດການສຶກສານີ້ ແມ່ນຍັງຢູ່ຕໍ່າກວ່າເສັ້ນຄວາມທຸກຍາກທາງການ, ຍົກເວັ້ນບ້ານທີ່ປູກສາລີ (ໂດຍສະເລັຍແມ່ນ 2,98 ລ້ານກີບຕໍ່ຄົນຕໍ່ປີ).

ບັນດາຊາວກະສິກອນທີ່ເກັບເຄື່ອງປ່າຂອງດົງ ແລະ ປູກເຂົ້າເນີນສູງແບບຮອບວຽນແມ່ນມີລາຍຮັບເປັນເງິນສົດຢູ່ໃນລະດັບທີ່ພໍຢັງຊີບ. ການນໍາໃຊ້ທີ່ດິນປະເພດເຫຼົ່ານີ້ ໂດຍທົ່ວໄປແລ້ວແມ່ນມີຄວາມຍືນຍົງດ້ານສິ່ງແວດລ້ອມ, ແຕ່ເນື່ອງຈາກເຂົາເຈົ້າຕ້ອງການຂະຫຍາຍເນື້ອທີ່ດິນ ຈຶ່ງປະ



**ຮູບສະແດງທີ 1: ທີ່ຕັ້ງຂອງບ້ານທີ່ໄດ້ລົງເກັບກຳຂໍ້ມູນຢູ່ແຂວງອຸດົມໄຊ**

**ສະພາບຊີວິດການເປັນຢູ່ ແລະ ຄວາມທຸກຍາກໃນຊົນນະບົດ**

ຄຸນລັກສະນະຂອງຄົວເຮືອນຊາວກະສິກອນຢູ່ໃນ 4 ບ້ານທີ່ຖືກຄັດເລືອກໃຫ້ເປັນບ້ານເປົ້າໝາຍໃນການສຶກສາເທື່ອນີ້ແມ່ນຂ້ອນຂ້າງຄ້າຍຄືກັນ. ໂດຍທົ່ວໄປແລ້ວ, ສອງບ້ານທີ່ດຳເນີນການກະສິກຳແບບພື້ນເມືອງຄື: ບ້ານທີ່ເກັບເຄື່ອງປ່າຂອງດົງ ແລະ ບ້ານທີ່ປູກເຂົ້າເນີນສູງແບບຮອບວຽນແມ່ນມີອັດຕາຄວາມທຸກຍາກ ແລະ ຄົວເຮືອນທີ່ທຸກຍາກແຮງຫຼາຍກວ່າສອງບ້ານທີ່ປູກສາລີ ແລະ ຢາງພາລາ, ເຖິງແມ່ນວ່າ ໃນຕົວຈິງການປູກຢາງພາລາແມ່ນຍັງບໍ່ທັນຄົບອາຍຸການໃຫ້ຜົນຜະລິດກໍ່ຕາມ ໂຄງສ້າງລາຍຮັບຂອງຄົວເຮືອນແມ່ນຂ້ອນຂ້າງມີຫຼາກຫຼາຍ ແລະ ໂດຍລວມແລ້ວແມ່ນໄດ້ມາຈາກຫຼາຍແຫຼ່ງ (ເບິ່ງຮູບສະແດງທີ 2). ການປູກເຂົ້າເນີນສູງແບບຮອບວຽນແມ່ນມີການດຳເນີນການຢູ່ເກືອບທຸກຄົວເຮືອນ ແລະ ຍັງເປັນພືດສະບຽງອາຫານທີ່ສຳຄັນຂອງບັນດາຄົວເຮືອນເຫຼົ່ານັ້ນ. ລວມຍອດລາຍຮັບໂດຍສະເລັຍຂອງຄົວເຮືອນຊາວກະສິກອນທີ່ປູກສາລີ ແມ່ນຂ້ອນຂ້າງສູງຄົວເຮືອນທີ່ປູກພືດອື່ນ. ຖ້າສົມທຽບໃສ່ລາຍຮັບ

ເຊິນກັບຄວາມກົດດັນເພີ່ມຂຶ້ນ. ການຂະຫຍາຍເນື້ອທີ່ປູກສາລີ ແລະ ຢາງພາລາຢູ່ໃນຂົງເຂດນີ້ສ່ວນຫຼາຍແມ່ນນໍາໃຊ້ພື້ນທີ່ປ່າເຫຼົ່າ ແລະ ພື້ນທີ່ປູກເຂົ້າເນີນສູງແບບຮອບວຽນເກົ່າ. ການດຳເນີນການປູກຢາງພາລາ ໄດ້ກໍ່ໃຫ້ເກີດຜົນກະທົບຕໍ່ຊີວິດການເປັນຢູ່ຂອງຄົວເຮືອນ; ເນື່ອງຈາກຢາງພາລາໄດ້ເຂົ້າໄປແທນເນື້ອທີ່ການປູກພືດອື່ນໆ ເຮັດໃຫ້ເຂົາເຈົ້າສູນເສຍລາຍຮັບເປັນເງິນສົດຈາກການປູກພືດອື່ນໃນໄລຍະ 6 ປີ ທີ່ຕົ້ນຢາງຍັງບໍ່ທັນສາມາດໃຫ້ນ້ຳຢາງໄດ້ ຊຶ່ງສາມາດສ້າງຜົນກະທົບຂ້ອນຂ້າງແຮງຕໍ່ບັນດາຄົວເຮືອນທີ່ມີເງິນທຶນ ຫຼື ເງິນທ້ອນໜ້ອຍ.

<sup>5</sup> ດຳລັດເລກທີ 285/ນຍ, ລົງວັນທີ 13.10.2009 ໄດ້ຕັ້ງເສັ້ນຫຼຸດພື້ນອອກຈາກຄວາມທຸກຍາກເປັນລາຍຮັບຢູ່ທີ່ 180.000 ກີບຕໍ່ຄົນຕໍ່ເດືອນ  
<sup>6</sup> ອັດຕາແລກປ່ຽນທີ່ນໍາໃຊ້ຢູ່ໃນເອກະສານນີ້ແມ່ນ 1 USD=8.530 ກີບ

**ເຄື່ອງປ່າຂອງດົງ**

(1,75 ລ້ານກີບ<sup>a</sup>)

**ເຂົ້າເນີນສູງ**

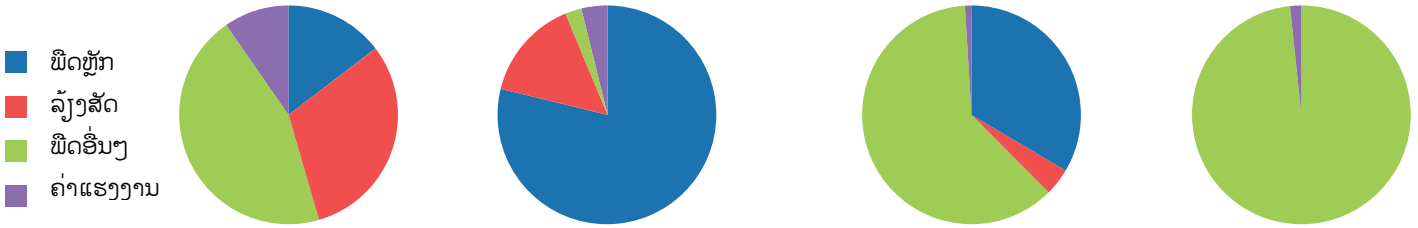
(0,89 ລ້ານກີບ<sup>a</sup>)

**ສາລີ**

(1,96 ລ້ານກີບ<sup>a</sup>)

**ຢາງພາລາ**

(1,34 ລ້ານກີບ<sup>a,b</sup>)



ຮູບສະແດງທີ 2: ແຫຼ່ງລາຍຮັບຕ່າງໆຂອງບັນດາຄົວເຮືອນທີ່ໄດ້ຈາກການປ່ຽນແປງການນໍາໃຊ້ທີ່ດິນ

<sup>a</sup> ລາຍຮັບສະເລ່ຍຕໍ່ຄົນຕໍ່ປີຈາກແຫຼ່ງລາຍຮັບທັງໝົດທີ່ມີ

<sup>b</sup> ປະຈຸບັນປະຊາຊົນບໍ່ທັນໄດ້ຮັບຜົນຕອບແທນຈາກການປູກຢາງພາລາ ເນື່ອງຈາກຕົ້ນຢາງສ່ວຍໃຫຍ່ແມ່ນຍັງບໍ່ທັນສາມາດປາດເອົາຢາງດິບໄດ້ເທື່ອ

**ຜົນຕາມມາຈາກການບໍລິການຂອງລະບົບນິເວດ**

ການປ່ຽນແປງການນໍາໃຊ້ທີ່ດິນຢູ່ໃນເຂດພື້ນທີ່ການສຶກສານີ້ແມ່ນເຫັນໄດ້ຢ່າງຈະແຈ້ງວ່າມີການປ່ຽນແປງກິດຈະກຳການຜະລິດກະສິກຳ, ລະບົບສັງຄົມຊົນນະບົດ ແລະ ສະພາບແວດລ້ອມ. ຊາວກະສິກອນທີ່ປູກສາລີ ແລະ ຢາງພາລາໄດ້ເວລາເຂົ້າໃນການເພາະປູກຫຼາຍ, ໄດ້ຈ້າງແຮງງານຈາກພາຍນອກ ແລະ ມີການນໍາໃຊ້ຢາຂ້າຫຍ້າຢ່າງກວ້າງຂວາງ.

ຜົນກະທົບຈາກການປູກສາລີໄດ້ກາຍເປັນສາເຫດຂອງບັນຫາ (ເບິ່ງຕາຕະລາງ 2). ຈາກຜົນການສຳຫຼວດແບບມີສ່ວນຮ່ວມກັບຜູ້ໃຫ້ຂໍ້ມູນຂ່າວສານທີ່ສຳຄັນຢູ່ທັງໃນເຂດພື້ນທີ່ຂອງການສຶກສາ ແລະ ຢູ່ບ້ານທີ່ຢູ່ລຸ່ມນໍ້າໄດ້ມີການຊີ້ໃຫ້ເຫັນວ່າ ຄວາມອຸດົມສົມບູນຂອງດິນຢູ່ໃນເຂດພື້ນທີ່ປູກສາລີແມ່ນໄດ້ມີການຫຼຸດລົງໃນອັດຕາສ່ວນທີ່ຮ້າຍແຮງ. ບັນຫາສຸຂະພາບໄດ້ເກີດຂຶ້ນເນື່ອງຈາກມີການເພີ່ມຂຶ້ນການນໍາໃຊ້ສານເຄມີ ແລະ ນໍາໃຊ້ແບບບໍ່ຖືກຕ້ອງຢ່າງກວ້າງຂວາງ. ຕາມການສັງເກດການໃນເຂດພື້ນທີ່ລຸ່ມນໍ້າເຫັນວ່າ ມີນ້ຳລະພິດທາງນໍ້າ ແລະ ການຕົກຕະກອນໄດ້ມີການເພີ່ມຂຶ້ນ. ຊີວະນາໆພັນໂດຍສະເພາະແມ່ນສັດປ່າ ແລະ ສັດນໍ້າກໍາລັງມີການຫຼຸດລົງເຊັ່ນກັນ. ເຖິງແມ່ນວ່າການປູກຢາງພາລາຈະສ້າງຜົນກະທົບຕໍ່ສິ່ງແວດລ້ອມໜ້ອຍກວ່າການປູກສາລີກໍຕາມ, ແຕ່ບັນດາຊາວກະສິກອນໄດ້ໃຫ້ການສັງເກດວ່າ ນໍ້າໃນເຂດເນີນສູງ ແລະ ຊີວະນາໆພັນຢູ່ໃນເຂດອ້ອມແອ້ມນັ້ນແມ່ນກໍາລັງຊຸດໂຊມລົງຫຼາຍຂຶ້ນ. ພ້ອມກັນນັ້ນ, ການປູກຕົ້ນຢາງພາລາຢູ່ໃນເຂດພື້ນທີ່ຄ້ອຍຊັນສູງ ຍັງມີໂອກາດເປັນໄປໄດ້ທີ່ຈະເກີດຄວາມສ່ຽງດ້ານໄພພິບັດທາງທຳມະຊາດສູງ.

ມັນມີຄວາມສຳຄັນພໍ້ກັນ ທີ່ການຂະຫຍາຍພື້ນທີ່ປູກສາລີ ແລະ ຢາງພາລາຈະສ້າງຜົນລົບຈາກພາຍນອກຕໍ່ກັບການປູກເຂົ້າເນີນສູງ. ຊຶ່ງກໍລະນີສຶກສານີ້ໄດ້ສະແດງໃຫ້ເຫັນວ່າ ການປ່ຽນແປງທີ່ດິນຈາກການປູກເຂົ້າເນີນສູງ ແລະ ປ່າເຫຼົ້າໄປສູ່ການປູກສາລີ ແລະ ຢາງພາລານັ້ນໄດ້ເຮັດໃຫ້ໄລຍະຮອບວຽນການປູກເຂົ້າເນີນສູງຂອງຊາວກະສິກອນຫຼຸດລົງ, ຊຶ່ງເປັນເຫດເຮັດໃຫ້ຜະລິດຕະພາບຂອງການປູກເຂົ້າເນີນສູງຫຼຸດລົງ ແລະ ມີການເຊື່ອມໂຊມຄຸນນະພາບຂອງດິນເພີ່ມຂຶ້ນ.

**ເສດຖະສາດການປ່ຽນແປງການນໍາໃຊ້ທີ່ດິນ**

ການສົມທຽບການນໍາໃຊ້ທີ່ດິນທັງ 4 ປະເພດ ຈາກຕົວຢ່າງຊາວກະສິກອນທີ່ໄດ້ສຶກສານັ້ນແມ່ນໄດ້ນໍາໃຊ້ການວິໄຈທາງການເງິນ. ດ້ວຍຂໍ້ສົມມຸດຖານທີ່ວ່າ ລາຄາຄ່າຄົງທີ່ໃນໄລຍະ 30 ປີ, ອັດຕາດອກເບ້ຍ 12% ຕໍ່ປີ, ມູນຄ່າປະຈຸບັນສຸດທິ (NPV) ສະແດງໃຫ້ເຫັນວ່າ ຢາງພາລາແມ່ນທາງເລືອກທີ່ດີທີ່ສຸດ ໃນລະຫວ່າງການນໍາໃຊ້ທີ່ດິນທັງ 4 ປະເພດ (ຜົນຕອບແທນໄດ້ປະມານ 42 ລ້ານກີບຕໍ່ເຮັກຕາ), ທັດຈາກນັ້ນມາກໍ່ແມ່ນ ເຂົ້າເນີນສູງ ແລະ ສາລີຕາມລຳດັບ. ການເກັບເຄື່ອງປ່າຂອງດົງແມ່ນມີມູນຄ່າປະຈຸບັນສຸດທິຕໍ່າທີ່ສຸດ ພຽງປະມານ 2,4 ລ້ານກີບຕໍ່ເຮັກຕາ (ເບິ່ງຕາຕະລາງ 3). ຈາກຜົນໄດ້ຮັບອັນນີ້, ສາມາດອະທິບາຍໄດ້ວ່າ ເປັນຫຍັງຊາວກະສິກອນຈຶ່ງປ່ຽນແປງທີ່ດິນໄປສູ່ການປູກສາລີ ແລະ ຫຼັງຈາກນັ້ນກໍ່ແມ່ນຢາງພາລາຢ່າງກວ້າງຂວາງ.

ລະບົບການນໍາໃຊ້ທີ່ດິນ	ຄວາມເຂົ້າໃຈ ຫຼື ມູນມອງຂອງປະຊາຊົນຕໍ່ກັບການຫຼຸດລົງຂອງຄຸນນະພາບຂອງສິ່ງແວດລ້ອມ (ການປ່ຽນແປງໃນທາງລົບ) ເນື່ອງຈາກຜົນທີ່ຕາມມາຂອງການນໍາໃຊ້ທີ່ດິນ		
	ການປ່ຽນແປງຂອງອາກາດຢູ່ໃນພື້ນທີ່	ການປ່ຽນແປງຄຸນນະພາບ ແລະ ການສະໜອງນໍ້າ	ການເຊື່ອມໂຊມຂອງດິນ ແລະ ການເຊາະເຈື່ອນ
ການປູກຢາງພາລາ	20 %	30 %	20 %
ການປູກເຂົ້າເນີນສູງ	30 %	10 %	30 %
ການປູກສາລີ	20 %	40 %	20 %
ການເກັບເຄື່ອງປ່າຂອງດົງ/ປ່າໄມ້	10 %	10 %	0

ຕາຕະລາງ 2: ຄວາມເຂົ້າໃຈ ຫຼື ມູນມອງຂອງຜູ້ທີ່ມີສ່ວນຮ່ວມ ກ່ຽວກັບການປ່ຽນແປງຄຸນນະພາບຂອງສິ່ງແວດລ້ອມທີ່ໄດ້ມາຈາກວິທີການປະເມີນຜົນຕອບແທນມີສ່ວນຮ່ວມ.

ອີງຕາມແນວໂນ້ມຢູ່ໃນເຂດພື້ນທີ່ຂອງການສຶກສາເຫັນວ່າ ການປ່ຽນແປງທີ່ດິນປ່າໄມ້ຈຳນວນໜຶ່ງໄປສູ່ການປູກຝັງກໍ່ສາມາດເກີດຂຶ້ນໄດ້ ຖ້າວ່າການຄຸ້ມຄອງທາກຂາດປະສິດທິພາບ ແລະ ການບັງຄັບໃຊ້ລະບຽບກົດໝາຍຫາກບໍ່ເຂັ້ມງວດ. ກໍລະນີການສຶກສານີ້ຍັງໄດ້ສົມທຽບການວິໄຈທາງດ້ານການເງິນຈາກຮູບແບບການລົງທຶນປູກຢາງພາລາທີ່ແຕກຕ່າງກັນ. ມັນຍັງພົບວ່າ ບັນດາຊາວກະສິກອນທີ່ຢູ່ພາຍໃຕ້ສັນຍາການຜະລິດກະສິກໍາຈະໄດ້ຮັບຜົນປະໂຫຍດໜ້ອຍກວ່າ ຜູ້ທີ່ບໍ່ໄດ້ຢູ່ໃນສັນຍາການຜະລິດກະສິກໍາ (ລົງທຶນດ້ວຍຕົນເອງ) ປະມານ 25%.

		ຢາງພາລາ	ສາລີ	ເຂົ້າເນີນສູງ	ເຄື່ອງປ່າຂອງດົງ
ທາງການເງິນ	NPV	42.17	20.11	21.42	2.35
	BCR	6.90	4.40	78.60	16.40
ທາງເສດຖະກິດ	NPV	17.85	- 37.32	- 40.13	- 0.82
	BCR	1.50	0.40	0.30	0.70

**ຕາຕະລາງ 3: ມູນຄ່າປະຈຸບັນສຸດທິ (NPV, ລ້ານກີບຕໍ່ເຮັກຕາ) ແລະ ອັດຕາສ່ວນຜົນຕອບແທນຕໍ່ຕົ້ນທຶນ (BCR) ຂອງການວິໄຈທາງດ້ານການເງິນ ແລະ ເສດຖະກິດຕາມການນໍາໃຊ້ທີ່ດິນແຕ່ລະປະເພດ**

ດ້ວຍການລວມເອົາຕົ້ນທຶນຄ່າເສຍໂອກາດຂອງແຮງງານ, ຕົ້ນທຶນສຸຂະພາບທີ່ເກີດຈາກສະພາບແວດລ້ອມເປັນພິດ ແລະ ຕົ້ນທຶນການເຊື່ອມໂຊມຂອງດິນເຂົ້ານໍາ, ການວິໄຈທາງເສດຖະກິດຂອງການນໍາໃຊ້ທີ່ດິນທັງສີ່ປະເພດໄດ້ສະແດງໃຫ້ເຫັນວ່າ ການວິໄຈທາງການເງິນໄດ້ມີການເວົ້າເຖິງຜົນກະທົບຕໍ່ສັງຄົມ ແລະ ສິ່ງແວດລ້ອມໜ້ອຍເກີນໄປ. ພຽງແຕ່ການປູກຢາງພາລາເທົ່ານັ້ນ ທີ່ເປັນທາງເລືອກຂອງການນໍາໃຊ້ທີ່ດິນທີ່ເປັນທາງບວກ ດ້ວນຜົນຕອບແທນສຸດທິຕໍ່ເຮັກຕາພາຍໃນໄລຍະເວລາ 30 ປີແມ່ນປະມານ 18 ລ້ານກີບ. ສ່ວນສາມທາງເລືອກຂອງການນໍາໃຊ້ທີ່ດິນອື່ນໆ ແມ່ນມີຜົນຕອບແທນສຸດທິເປັນລົບ, ໂດຍການປູກສາລີ ແລະ ເຂົ້າເນີນສູງແມ່ນຕໍ່າທີ່ສຸດ ຕາມລຳດັບ (ເບິ່ງຕາຕະລາງ 3).

ໝາຍຄວາມວ່າ ການວິໄຈທາງເສດຖະກິດແມ່ນເປັນທີ່ຈະແຈ້ງແລ້ວວ່າ: ຢາງພາລາແມ່ນທາງເລືອກຂອງການນໍາໃຊ້ທີ່ດິນທີ່ໃຫ້ຜົນປະໂຫຍດສູງສຸດຂອງທັງສີ່ລະບົບການນໍາໃຊ້ທີ່ດິນທີ່ໄດ້ຮັບການສຶກສາໃນເທື່ອນີ້. ເຖິງແນວໃດກໍ່ຕາມ, ທັງການປູກສາລີ ແລະ ຢາງພາລາກໍ່ບໍ່ຈຳເປັນຕ້ອງແມ່ນທາງເລືອກຂອງການນໍາໃຊ້ທີ່ດິນທີ່ດີສະເໝີໄປ ສຳລັບການດຳລົງຊີວິດທີ່ຍືນຍົງຂອງບັນດາຄົວເຮືອນຊົນນະບົດຢູ່ໃນໄລຍະຍາວ ໂດຍບັດສະຈາກການປັບປຸງວິທີການຈັດຕັ້ງປະຕິບັດຕົວຈິງທີ່ຕໍ່າຂຶ້ນ. ການວິໄຈທາງເສດຖະກິດນີ້ ແມ່ນຍັງບໍ່ທັນໄດ້ລວມເອົາຜົນກະທົບຕໍ່ສະພາບແວດລ້ອມທີ່ກຳນົດເປັນຕົວເຊັ່ນບໍ່ໄດ້ ຕໍ່ກັບບ້ານທີ່ຕັ້ງຢູ່ເຂດລຸ່ມນ້ຳເຂົ້ານໍາ (ດັ່ງທີ່ສະເໜີໄວ້ໃນຕາຕະລາງທີ 2). ຖ້າຫາກມີການປະເມີນຄ່າຜົນຕາມມາຂອງການບໍລິການລະບົບນິເວດ ແລະ ຜົນກະທົບຈາກພາຍນອກເຂົ້ານໍາຢ່າງເຕັມສ່ວນແລ້ວ, ຜົນຕອບແທນຂອງການປູກສາລີ ແລະ ຢາງພາລາກໍ່ອາດຈະຕໍ່າລົງກວ່ານີ້ຫຼາຍ.



ຮູບທີ 2: ການນໍາໃຊ້ຢາຂ້າຫຍ້າໂດຍຄົນທ້ອງຖິ່ນ



ຮູບທີ 3: ການກຽມດິນເພື່ອການປູກພືດເສດຖະກິດ



ຮູບທີ 4: ພະນັກງານຈາກພະແນກແຜນການ ແລະ ການລົງທຶນຂອງແຂວງອຸດົມໄຊປະກອບສ່ວນລົງເກັບກຳຂໍ້ມູນ

## ການເຊື່ອມໂຍງລະຫວ່າງການບໍລິການລະບົບນິເວດ ແລະ ການຫຼຸດຜ່ອນຄວາມທຸກຍາກ

ກໍລະນີສຶກສາຂອງບ້ານທີ່ຖືກຄັດເລືອກຢູ່ໃນ ແຂວງອຸດົມໄຊໄດ້ເປັນການຈຸດປະກາຍໄປກ່ຽວກັບການເຊື່ອມໂຍງລະຫວ່າງ ການບໍລິການລະບົບນິເວດ ແລະ ການຫຼຸດຜ່ອນຄວາມທຸກຍາກ ທີ່ພົວພັນກ່ຽວຂ້ອງກັບການນໍາໃຊ້ທີ່ດິນສີ່ປະເພດ:

- ການປູກສາລີໄດ້ເຮັດໃຫ້ຊາວກະສິກອນມີລາຍຮັບສູງຂຶ້ນ ແລະ ສະໜັບສະໜູນໃຫ້ແກ່ການລືບລ້າງຄວາມທຸກຍາກ. ແຕ່ເຖິງແນວໃດກໍຕາມ, ມັນກໍຍັງເປີດໂອກາດໃຫ້ພື້ນທີ່ເຫຼົ່ານີ້ມີຄວາມສ່ຽງທາງດ້ານສິ່ງແວດລ້ອມ ເນື່ອງຈາກການຈັດຕັ້ງປະຕິບັດການຄຸ້ມຄອງດິນຍັງບໍ່ດີພໍ ແລະ ການນໍາໃຊ້ສານເຄມີຢ່າງບໍ່ຖືກຕ້ອງ. ຈາກຂໍ້ມູນຜ່ານມາເຫັນວ່າ ພືດທີ່ກ່າວມາຂ້າງເທິງນີ້ແມ່ນຍັງບໍ່ເປັນພືດເສດຖະກິດພໍ ແລະ ບໍ່ເປັນຜົນດີຕໍ່ສິ່ງແວດລ້ອມໃນໄລຍະຍາວ, ຖ້າຫາກບັດສະຈາກການແບ່ງເບົາບັນເທົາດ້ານສິ່ງແວດລ້ອມ ແລະ ການດໍາເນີນການຂອງເຈົ້າຂອງສວນບໍ່ໄປໃນທິດທາງທີ່ມີຄວາມຍືນຍົງ.
- ອີງຕາມການຄາດຄະເນຂອງພວກເຮົາເຫັນວ່າ ຢາງພາລາແມ່ນມີທ່າແຮງທີ່ດີໃນການເພີ່ມລາຍຮັບຂອງຊາວກະສິກອນ ແລະ ປະກອບສ່ວນເຂົ້າໃນການລືບລ້າງຄວາມທຸກຍາກ. ແຕ່ເຖິງແນວໃດກໍຕາມ, ການປູກພືດເຊິ່ງດຽວ ອາດເປັນໄປໄດ້ທີ່ຈະເປີດໂອກາດໃຫ້ຊາວກະສິກອນໃນຊົນນະບົດພົບກັບຄວາມສ່ຽງທາງດ້ານສິ່ງແວດລ້ອມ ໃນເມື່ອທີ່ເຂົາເຈົ້າປູກຢູ່ໃນເຂດທີ່ມີຄວາມຄ່ອຍຊັນສູງ.
- ການປູກເຂົ້າເນີນສູງແບບໝູນວຽນ ແລະ ການເກັບເຄື່ອງປ່າຂອງດົງໃນປະຈຸບັນນີ້ ແມ່ນເປັນການນໍາໃຊ້ທີ່ດິນທີ່ມີຄວາມຍືນຍົງກວ່າ, ແຕ່ພັດບໍ່ສາມາດສ້າງລາຍຮັບໄດ້ຢ່າງພຽງພໍ ເພື່ອຫຼຸດຜ່ອນຄວາມທຸກຍາກໃນຊົນນະບົດ.
- ເນື່ອງຈາກວ່າການປູກສາລີ ແລະ ຢາງພາລາສ່ວນຫຼາຍແມ່ນໄດ້ນໍາໃຊ້ເຂດພື້ນທີ່ປ່າເຫຼົ່າ ແລະ ພື້ນທີ່ປູກເຂົ້າເນີນສູງ. ສະນັ້ນ, ການຂະຫຍາຍເນື້ອທີ່ການປູກສາລີ ແລະ ຢາງພາລາ ທີ່ເພີ່ມຂຶ້ນອາດຈະເພີ່ມຄວາມບອບບາງ ໃຫ້ແກ່ການປູກເຂົ້າເນີນສູງແບບໝູນວຽນທີ່ຂ້ອນຂ້າງຍືນຍົງ ແລະ ຊີວິດການເປັນຢູ່ຂອງຜູ້ທີ່ເກັບເຄື່ອງປ່າຂອງດົງ.

## ຂໍ້ສະເໜີແນະທາງດ້ານນະໂຍບາຍ

ຂໍ້ສະເໜີແນະທາງດ້ານນະໂຍບາຍຂອງກໍລະນີສຶກສານີ້ດັ່ງຕໍ່ໄປນີ້:

- ຕ້ອງມີມາດຕະການເພື່ອປ້ອງກັນການເຊື່ອມໂຍງຂອງສະພາບແວດລ້ອມຢູ່ໃນເຂດພື້ນທີ່ປູກສາລີ, ໂດຍສະເພາະແມ່ນການຄຸ້ມຄອງດິນທີ່ດີຂຶ້ນ ເພື່ອຮັກສາຄວາມອຸດົມສົມບູນຂອງດິນໄວ້ ແລະ ປ້ອງກັນການເຊາະເຈື່ອນ, ທັງຈໍາເປັນຈະຕ້ອງມີມາດຕະການທີ່ຖືກຕ້ອງ ແລະ ເໝາະສົມຢ່າງຮີບດ່ວນ ກ່ຽວກັບການນໍາໃຊ້ຢາຂ້າຫຍ້າ ເຂົ້າໃນການເພາະປູກ.
- ຕ້ອງມີມາດຕະການ ແລະ ການບັງຄັບໃຊ້ລະບຽບກົດໝາຍ ເພື່ອຫຼຸດຜ່ອນຄວາມສ່ຽງຈາກການປູກຢາງພາລາ ແລະ ພືດທາງການຄ້າອື່ນໆໃຫ້ໜ້ອຍທີ່ສຸດ ຢູ່ໃນເຂດພື້ນທີ່ທີ່ມີຄວາມບອບບາງທາງດ້ານສະພາບແວດລ້ອມ ເຊັ່ນ: ເຂດເນີນສູງ, ເຂດອ່າງໂຕ່ງ ແລະ ເຂດທີ່ມີຄວາມຄ່ອຍຊັນສູງ.
- ທາງເລືອກໃນການສ້າງໝູນຄ່າເພີ່ມ ແລະ ບັນດາກິດຈະກຳທີ່ເປັນມິດກັບສະພາບແວດລ້ອມ ເຊັ່ນ: ລະບົບການເພາະປູກແບບປະສົມປະສານ ດ້ວຍການປະສົມລະຫວ່າງພືດລົມລູກ ແລະ ຕົ້ນໄມ້ຍືນຕົ້ນຈະຕ້ອງໄດ້ຮັບການສົ່ງເສີມ ເພື່ອສະໜັບສະໜູນບັນດາຄົວເຮືອນຊາວກະສິກອນທີ່ອີງໃສ່ການປູກເຂົ້າເນີນສູງ ແລະ ການເກັບເຄື່ອງປ່າຂອງດົງເປັນຫຼັກ.
- ຄວນຈະຕ້ອງມີການດໍາເນີນການປະເມີນຜົນຢ່າງກວ້າງຂວາງ ແລະ ເລິກເຊິ່ງ ກ່ຽວກັບການບໍລິການລະບົບນິເວດວິທະຍາ ຈາກການນໍາໃຊ້ທີ່ດິນທີ່ແຕກຕ່າງກັນຢູ່ໃນເຂດພາກເໜືອ ແລະ ເຂດອື່ນໆຂອງ ສ.ປ.ປ.ລາວ ເພື່ອເປັນຖານຂໍ້ມູນທີ່ສໍາຄັນ ໃນການສະໜັບສະໜູນຂໍ້ມູນໃຫ້ແກ່ການຕັດສິນໃຈກ່ຽວກັບການພັດທະນາທີ່ດິນ.
- ຜົນຂອງກໍລະນີສຶກສານີ້ສະແດງໃຫ້ເຫັນວ່າ ການວິໄຈທາງການເງິນແບບເດີມໆ ມັກຈະເປັນການເວົ້າເກີນຄວາມຈິງ ກ່ຽວກັບຜົນຕອບແທນ ຫຼື ຜົນໄດ້ຮັບຈາກການນໍາໃຊ້ທີ່ດິນກະສິກໍາໃນທາງການຄ້າ ເນື່ອງຈາກບໍ່ໄດ້ພິຈາລະນາເຖິງຕົ້ນທຶນຂອງສະພາບແວດລ້ອມໃນໄລຍະຍາວ, ຊຶ່ງສາມາດເປັນການຕັດຮອນຜົນໄດ້ຮັບໃນໄລຍະສັ້ນຂອງການນໍາໃຊ້ທີ່ດິນ. ບັນດາບັດໂຈທາງດ້ານສະພາບແວດລ້ອມເຫຼົ່ານັ້ນ ຈະຕ້ອງໄດ້ຮັບການພິຈາລະນາເຂົ້າໃນຂະບວນການວາງແຜນພັດທະນາລະດັບທ້ອງຖິ່ນ ແລະ ລະດັບຊາດ ເພື່ອຮັບປະກັນໃຫ້ ສ.ປ.ປ.ລາວ ສາມາດບັນລຸໄດ້ການເຕີບໂຕທີ່ຍືນຍົງຢ່າງເຕັມສ່ວນທີ່ໃຫ້ຜົນປະໂຫຍດແກ່ປະຊາຊົນລາວທັງປວງ.



**ສໍາລັບຂໍ້ມູນເພີ່ມເຕີມ:**  
 ສະຖາບັນຄົ້ນຄວ້າເສດຖະກິດແຫ່ງຊາດ,  
 ກະຊວງແຜນການ ແລະ ການລົງທຶນ  
 ໂທ/ແຟັກ: 856-21-254826  
 Email: t.soukhamthat@neri.gov.la  
 www.neri.gov.la

**ໂຄງການເຊື່ອມໂຍງວຽກງານສິ່ງແວດລ້ອມເຂົ້າໃນກິດຈະກຳແກ້ໄຂຄວາມທຸກຍາກໃນ ສ.ປ.ປ.ລາວ**

**ບົດລາຍງານຫຍໍ້**

ຊຸດບົດລາຍງານຫຍໍ້ແມ່ນຈັດພິມໂດຍໂຄງການເຊື່ອມໂຍງວຽກງານສິ່ງແວດລ້ອມເຂົ້າໃນກິດຈະກຳແກ້ໄຂຄວາມທຸກຍາກໃນ ສ.ປ.ປ.ລາວ ເພື່ອໃຫ້ເຫັນບັນຫາຄວາມທຸກຍາກ ແລະ ສິ່ງແວດລ້ອມ ໃນຂະບວນການວາງແຜນແຫ່ງຊາດ ແລະ ການພັດທະນາໃນປະຈຸບັນ. ຈຸດປະສົງຂອງບົດລາຍງານຫຍໍ້ນີ້ແມ່ນເພື່ອສະໜອງຂໍ້ມູນທີ່ເນັ້ນໃຫ້ເຫັນຫຼັກຖານ ແລະ ທາງເລືອກທາງດ້ານນະໂຍບາຍໃນທາງປະຕິບັດ ເພື່ອສະໜັບສະໜູນການຫັນປ່ຽນຂອງເສດຖະກິດລາວໃຫ້ເຕີນຕາມເສັ້ນທາງການພັດທະນາແບບຍືນຍົງສະລັບຜູ້ທຸກຍາກທີ່ສຸດ.

**ດາວໂຫຼດຂໍ້ມູນຂ່າວສານກ່ຽວກັບ PEI Lao ໄດ້ທີ່:**

<http://www.unpei.org/what-we-do/pei-countries/lao-pdr.html>

01-2010: ການຫຼຸດຜ່ອນຄວາມທຸກຍາກ ແລະ ການຄຸ້ມຄອງສິ່ງແວດລ້ອມ: ເປົ້າໝາຍການພັດທະນາຮ່ວມສຳລັບການເຕີບໂຕແບບຍືນຍົງ

02-2010: ຕົວຊີ້ວັດທາງດ້ານຄວາມທຸກຍາກ ແລະ ສິ່ງແວດລ້ອມເພື່ອການຕິດຕາມກວດກາ ແລະ ປະເມີນຜົນເປົ້າໝາຍການເຕີບໂຕແບບຍືນຍົງ

03-2010: ການລົງທຶນ ແລະ ການສົ່ງເສີມບົດບາດທາງດ້ານເສດຖະກິດໃຫ້ແກ່ແມ່ຍິງ

04-2010: ຜົນກະທົບທາງດ້ານເສດຖະກິດ, ສັງຄົມ ແລະ ສິ່ງແວດລ້ອມຂອງການລົງທຶນໃນການປູກໄມ້

05-2010: ການລົງທຶນທາງດ້ານເຊື້ອໄຟຊີວະພາບ

06-2010: ການລົງທຶນທາງດ້ານພະລັງງານໄຟຟ້ານຳເຕີກ

07-2010: ການລົງທຶນ ແລະ ຄວາມຍືນຍົງຂອງຂະແໜງປ່າໄມ້

08-2010: ຜົນກະທົບທາງດ້ານເສດຖະກິດ, ສັງຄົມ ແລະ ສິ່ງແວດລ້ອມຂອງການລົງທຶນທາງດ້ານບໍ່ແຮ່

01-2011: ບົດຮຽນການຄຸ້ມຄອງການລົງທຶນໃນອາຊີຕາເວັນອອກສຽງໃຕ້ສຳລັບ ສປປ ລາວ

**PEI ແມ່ນຫຍັງ?**

ອົງການສະພະປະຊາຊາດເພື່ອການພັດທະນາ (UNDP) ແລະ ອົງການສະຫະປະຊາຊາດເພື່ອສິ່ງແວດລ້ອມ (UNEP) ໄດ້ໃຫ້ການສະໜັບສະໜູນໂຄງການເຊື່ອມໂຍງວຽກງານສິ່ງແວດລ້ອມ ເຂົ້າໃນກິດຈະກຳແກ້ໄຂຄວາມທຸກຍາກ “Poverty-Environment Initiative (PEI)”, ແຜນການນີ້ ມີຈຸດປະສົງນຳເອົາບັນຫາຄວາມທຸກຍາກ ແລະ ສິ່ງແວດລ້ອມ ເຂົ້າໃນຂະບວນການພັດທະນາ ແລະ ການວາງແຜນລະດັບຊາດ. ຈຸດປະສົງຂອງ PEI ຢູ່ໃນ ສ.ປ.ປ.ລາວ ແມ່ນເພື່ອຮັບປະກັນໃຫ້ການເຕີບໂຕທາງເສດຖະກິດຢ່າງໄວວາຂອງປະເທດ ກໍ່ໃຫ້ເກີດການພັດທະນາທີ່ຍືນຍົງ ແລະ ຕໍ່ເນື່ອງ.

PEI ໄດ້ໃຫ້ການສະໜັບສະໜູນ ສົ່ງເສີມຄວາມອາດສາມາດຂອງສະຖາບັນ ໃນການວາງແຜນພັດທະນາ ແລະ ການຄຸ້ມຄອງການລົງທຶນລະດັບຊາດ, ການພັດທະນາເຄື່ອງມືແນະນຳສຳລັບການປະເມີນຜົນກະທົບທາງດ້ານສັງຄົມ ແລະ ສິ່ງແວດລ້ອມ, ແລະ ການກຳໃຫ້ເກີດການສຶກສາຄົ້ນຄວ້າທີ່ອີງໃສ່ຫຼັກຖານ ກ່ຽວກັບຕົ້ນທຶນທາງດ້ານສັງຄົມ ແລະ ສິ່ງແວດລ້ອມ ຂອງການຕັດສິນໃຈນຳໃຊ້ທີ່ດິນ.

ໂຄງການນີ້ ໄດ້ມີການຮ່ວມມືປະສານງານກັບກະຊວງແຜນການ ແລະ ການລົງທຶນ (ຜທ) ຕາມໂຄງການທີ່ຄຸ້ມຄອງ ໂດຍກົມແຜນການ, ກົມສົ່ງເສີມການລົງທຶນ, ສະຖາບັນຄົ້ນຄວ້າເສດຖະກິດແຫ່ງຊາດຂອງ ຜທ, ແລະ ກອງປະເມີນຜົນກະທົບທາງດ້ານສັງຄົມ ແລະ ສິ່ງແວດລ້ອມ ຂອງກະຊວງຊັບພະຍາກອນທຳມະຊາດ ແລະ ສິ່ງແວດລ້ອມ.

**ຄົ້ນຫາຂໍ້ມູນຂ່າວສານ PEI ໃນ ສ.ປ.ປ.ລາວ**

**ໄດ້ທີ່: [pei.lao@undp.org](mailto:pei.lao@undp.org)**



ຄຳຄິດຄຳເຫັນທີ່ສະແດງອອກໃນບົດນີ້ແມ່ນມາຈາກທີມງານນັກຄົ້ນຄວ້າຂອງໂຄງການ PEI-NERI ເຊິ່ງບໍ່ແມ່ນຄວາມຄິດຄວາມເຫັນຂອງກະຊວງແຜນການ ແລະ ການລົງທຶນ, ສ.ປ.ປ.ລາວ ແຕ່ຢ່າງໃດ