



ສະຖາບັນຄົ້ນຄວ້າວິທະຍາສາດ ເຕັກນິກ ກະສິກຳ ແລະ ປ່າໄມ້

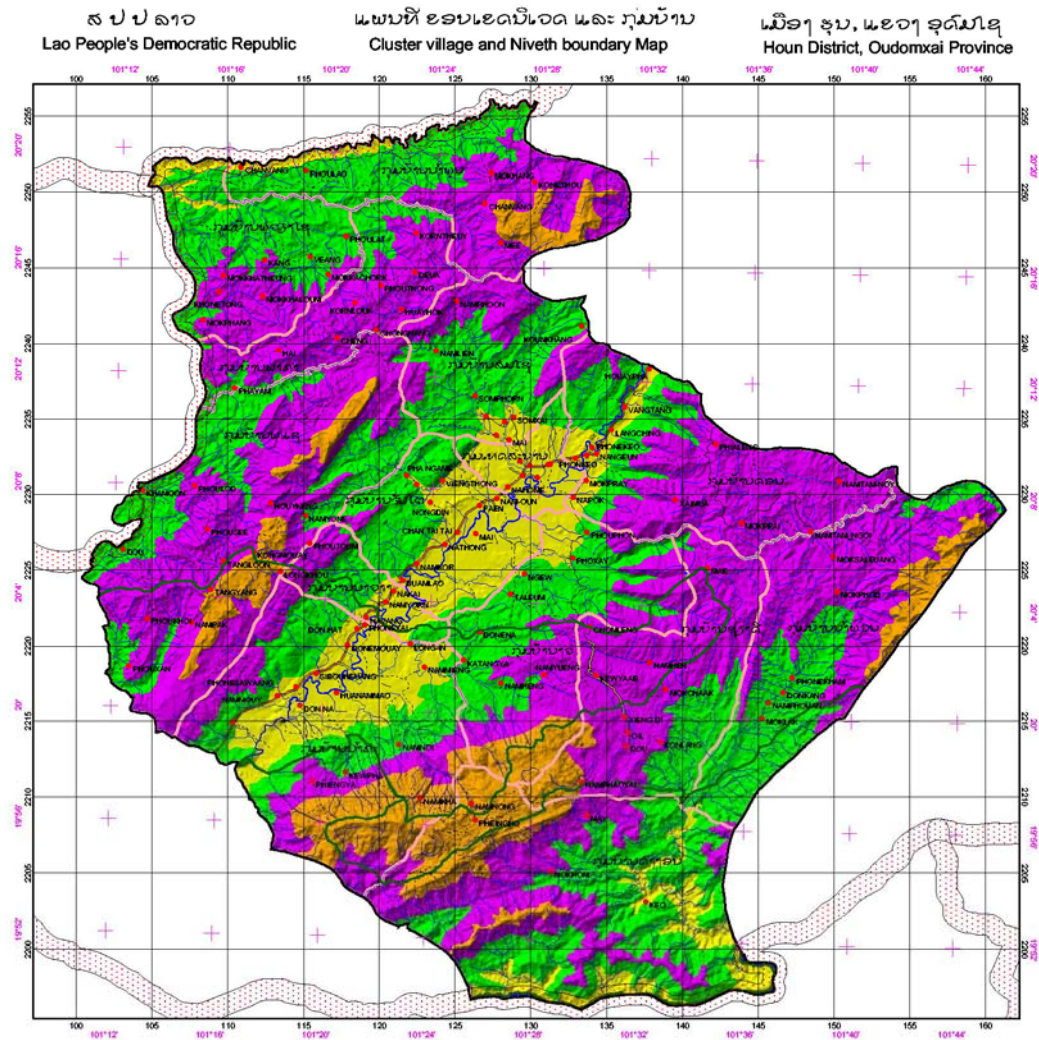


ໂຄງການຄົ້ນຄວ້າເຂດພູດອຍ ແລະ ພັດທະນາຄວາມສາມາດ.

ບົດລາຍງານ

ການວິເຄາະລະບົບ ແລະ ແບ່ງເຂດນິເວດກະສິກຳ ແລະ ປ່າໄມ້

ເມືອງຮຸນ, ແຂວງອຸດົມໄຊ.



ໂດຍ: ຄຳພູ ພູດທະວົງ

ໂຄງການຍ່ອຍຄຸ້ມຄອງການຄົ້ນຄວ້າ, ກຸມພາ 2008.

ສາລະບານ

I.	ພາກສະເໜີ.....	3
1.1	ຈຸດປະສົງ.....	3
II.	ວິທີການຈັດຕັ້ງປະຕິບັດ.....	4
2.1	ເຄື່ອງມືທຳນຳໃຊ້.....	4
2.1.1	ການວິເຄາະ ແລະ ແບ່ງເຂດນິເວດກະສິກຳ ປ່າໄມ້(AEZ ແລະ AEA) ລະດັບເມືອງ:	4
2.1.2	ການປະເມີນຜົນແບບມີສ່ວນຮ່ວມກັບຊາວກະສິກອນ (PRA) ໃນຂັ້ນບ້ານ:	4
2.2	ຂະບວນການຈັດຕັ້ງປະຕິບັດ.....	4
2.2.1	ຢູ່ ສູນຄົ້ນຄ້ວາກະສິກຳ ແລະ ປ່າໄມ້ພາກເໜືອ:	4
2.2.2	ຢູ່ ເມືອງເປົ້າໝາຍ.....	4
2.3	ຂໍ້ມູນທຳນຳໃຊ້.....	5
III.	ຜົນໄດ້ຮັບ.....	3
3.1	ສະພາບລວມ.....	Error! Bookmark not defined.
3.1.1	ທີ່ຕັ້ງ ແລະ ຂອບເຂດຊາຍແດນ:	Error! Bookmark not defined.
3.1.2	ການປົກຄອງ ແລະ ພົນລະເມືອງ.....	Error! Bookmark not defined.
3.1.3	ສະພາບພູມອາກາດ.....	Error! Bookmark not defined.
3.1.4	ສະພາບແຫຼ່ງນ້ຳ.....	Error! Bookmark not defined.
3.1.5	ສະພາບການນຳໃຊ້ທີ່ດິນ ແລະ ການຜະລິດກະສິກຳ.....	Error! Bookmark not defined.
3.1.6	ສະພາບການລ້ຽງສັດ	Error! Bookmark not defined.
3.1.7	ສະພາບການປູກໄມ້ອຸດສະຫະກຳ.	Error! Bookmark not defined.
3.1.8	ສະພາບພື້ນຖານໂຄງລ່າງ.....	Error! Bookmark not defined.
3.1.9	ສະພາບການລົງທຶນໃນຂົງເຂດກະສິກຳ ແລະ ປ່າໄມ້	Error! Bookmark not defined.
3.1.10	ທ່າແຮງຂອງເມືອງ.	Error! Bookmark not defined.
3.2	ການກຳນົດ ແລະ ແບ່ງເຂດນິເວດກະສິກຳ ແລະ ປ່າໄມ້.	Error! Bookmark not defined.
3.3	ການອະທິບາຍເຂດນິເວດ	Error! Bookmark not defined.
3.3.1	ການອະທິບາຍ ເຂດນິເວດ1:.....	Error! Bookmark not defined.
3.3.2	ການອະທິບາຍເຂດນິເວດ2.....	Error! Bookmark not defined.
3.3.3	ການອະທິບາຍ ເຂດນິເວດ 3:.....	Error! Bookmark not defined.5
3.3.4	ການອະທິບາຍ ເຂດນິເວດ 4:.....	Error! Bookmark not defined.
IV.	ສະຫຼຸບ ແລະ ຖອດຖອນບົດຮຽນ.....	211
4.1	ຂົງເຂດການຄົ້ນຄວ້າ.....	212
4.2	ຫົວຂໍ້ການຄົ້ນຄວ້າ ປະຈຳສິກປີ 2008-2009	212
4.3	ຫົວຂໍ້ການຄົ້ນຄວ້າ ໃນລະດູການຜະລິດ2008.....	223
V.	ແຜນການຕໍ່ໜ້າ:.....	22

I. ພາກສະເໜີ.

ໂຄງການຄົ້ນຄວ້າເຂດພູດອຍ ແລະ ພັດທະນາຄວາມເຂັ້ມແຂງ ຊຶ່ງເປັນໂຄງການໄລຍະທີສອງທີ່ສະໜັບສະໜູນໂດຍອົງການຊີດາ ສືບຕໍ່ສະໜັບສະໜູນສະຖາບັນຄົ້ນຄວ້າ ວິທະຍາສາດ ເຕັກນິກ ກະສິກຳ ແລະ ປ່າໄມ້ ເພື່ອພັດທະນາ ແລະ ຂະຫຍາຍວຽກງານການຄົ້ນຄວ້າທົດລອງດ້ານກະສິກຳ ແລະ ປ່າໄມ້ໃນເຂດພູດອຍ ໂດຍມີສ່ວນຮ່ວມຂອງພາກສ່ວນຕ່າງໆຈາກທ້ອງຖິ່ນໃນເມືອງເປົ້າໝາຍຂອງໂຄງການ.

ການວິເຄາະລະບົບ ແລະ ແບ່ງເຂດນິເວດກະສິກຳ ປ່າໄມ້ ແມ່ນໜ້າວຽກໜຶ່ງ ຂອງໂຄງການຍ່ອຍຄຸ້ມຄອງການ ຄົ້ນຄວ້າທີ່ມີຄວາມສຳຄັນ ເພື່ອຊ່ວຍໃນການສ້າງແຜນການ ແລະ ກຳນົດຂົງເຂດການຄົ້ນຄວ້າ ຢູ່ໃນ 6 ເມືອງ ເປົ້າໝາຍໃໝ່ຂອງໂຄງການ ບົນພື້ນຖານ ຄວາມເຂົ້າໃຈກ່ຽວກັບເງື່ອນໄຂທາງດ້ານກາຍຍະພາບ, ລະບົບການ ຜະລິດກະສິກຳ-ປ່າໄມ້ ທີ່ຕິດພັນກັບວິຖີການດຳລົງຊີວິດຂອງຊາວກະສິກອນຊົນເຜົ່າຕ່າງໃນແຕ່ລະເຂດນິເວດກະສິກຳ-ປ່າໄມ້; ເພື່ອກຳນົດປະເດັນ ສຳຄັນ ແລະ ກຸ່ມບັນຫາໃນການຈັດບູລິມະສິດສຳລັບການຄົ້ນຄວ້າ.

ສະນັ້ນ, ບົດລາຍງານສະບັບນີ້ໄດ້ຖືກຂຽນຂຶ້ນມາ ໂດຍມີເປົ້າໝາຍເລັ່ງໃສ່ສະໜອງຂໍ້ມູນຜົນຂອງການ ວິເຄາະ ລະບົບ ແລະ ການກຳນົດແບ່ງເຂດນິເວດກະສິກຳ ແລະ ປ່າໄມ້ໃນລະດັບເມືອງ. ໂດຍສະເພາະແມ່ນຂໍ້ມູນທາງດ້ານກາຍຍະພາບ, ດ້ານເສດຖະກິດ-ສັງຄົມ ແລະ ລະບົບການຜະລິດກະສິກຳ ແລະ ປ່າໄມ້ ທີ່ຕິດພັນກັບວິຖີການດຳລົງຊີວິດຂອງຊາວກະສິກອນຢູ່ໃນແຕ່ລະເຂດນິເວດກະສິກຳ ແລະ ປ່າໄມ້ ເພື່ອເປັນບ່ອນອີງໃນການຈັດຕັ້ງປະຕິບັດກິດຈະການຄົ້ນຄວ້າທົດລອງຂອງໂຄງການຄົ້ນຄວ້າເຂດພູດອຍ ແລະ ພັດທະນາຄວາມສາມາດໃນເມືອງເປົ້າໝາຍຂອງໂຄງການ.

1. ຈຸດປະສົງ.

- ມີຄວາມເຂົ້າໃຈກ່ຽວກັບສະພາບທາງດ້ານຊີວະກາຍຍະພາບ ແລະ ເສດຖະກິດ ສັງຄົມຂອງແຕ່ລະເຂດນິເວດກະສິກຳ ແລະ ປ່າໄມ້ ຢູ່ໃນລະດັບເມືອງ.
- ມີຄວາມເຂົ້າໃຈແຈ້ງວິຖີການດຳລົງຊີວິດຂອງປະຊາຊົນ ໂດຍສະເພາະແຕ່ລະຊົນເຜົ່າ ໃນແຕ່ລະເຂດນິເວດກະສິກຳ ແລະ ປ່າໄມ້ ຢູ່ໃນແຕ່ລະເມືອງເປົ້າໝາຍໂຄງການ.
- ສາມາດຈັດລຽງບູລິມະສິດ, ກຳນົດປະເດັນສຳຄັນ, ກຸ່ມບັນຫາ, ທ່າແຮງ, ໂອກາດ ແລະ ຂໍ້ຈຳກັດໃນການພັດທະນາ ຂອງແຕ່ລະເຂດນິເວດກະສິກຳ ແລະ ປ່າໄມ້.
- ກຳນົດໄດ້ຂົງເຂດສຳລັບການຄົ້ນຄວ້າ, ການສົ່ງເສີມ ແລະ ທາງເລືອກທີ່ດີໃນການພັດທະນາ ເພື່ອແກ້ໄຂບັນຫາຕ່າງໆ.
- ເພື່ອສ້າງຄວາມເຂົ້າໃຈກ່ຽວກັບປະເດັນສຳຄັນ ແລະ ກຸ່ມບັນຫາທີ່ໄດ້ຮັບຈາກຜົນຂອງການວິເຄາະລະບົບນິເວດກະສິກຳ ແລະ ປ່າໄມ້ ທີ່ມີຜົນກະທົບໃນລະດັບກຸ່ມບ້ານ ແລະ ບ້ານເປົ້າໝາຍຂອງໂຄງການ.

II. ວິທີການຈັດຕັ້ງປະຕິບັດ.

2.1 ເຄື່ອງມືທີ່ນຳໃຊ້

2.1.1 ການວິເຄາະລະບົບ ແລະ ແບ່ງເຂດນິເວດກະສິກຳ ປ່າໄມ້ ລະດັບເມືອງ:

ການວິເຄາະລະບົບ ແລະ ແບ່ງເຂດນິເວດກະສິກຳ ປ່າໄມ້ ແມ່ນການອະທິບາຍຄຸນລັກສະນະດ້ານຕ່າງໆ ຂອງ ແຕ່ລະເຂດນິເວດກະສິກຳ ແລະ ປ່າໄມ້, ການກຳນົດປະເດັນສຳຄັນ, ກຸ່ມບັນຫາຕ່າງໆ ແລະ ຈັດບູລິມະສິດສຳລັບການແກ້ໄຂເພື່ອການພັດທະນາ ໃນແຕ່ລະເຂດນິເວດກະສິກຳ ປ່າໄມ້ ໃນຂັ້ນເມືອງ.

2.1.2 ການປະເມີນຜົນແບບມີສ່ວນຮ່ວມກັບຊາວກະສິກອນ (PRA) ໃນຂັ້ນບ້ານ:

ການປະເມີນຜົນຊົນນະບົດແບບມີສ່ວນຮ່ວມກັບຊາວກະສິກອນ (PRA) ໃນບ້ານເປົ້າໝາຍແມ່ນ ເພື່ອກຳນົດ ເຕັກໂນໂລຊີທີ່ ເໝາະສົມຕໍ່ສະພາບທາງດ້ານກາຍຍະພາບ, ດ້ານເສດຖະກິດ ສັງຄົມ ແລະ ວິຖີການດຳລົງຊີວິດຂອງ ຊາວກະສິກອນ ໃນການຂະຫຍາຍຂົງເຂດການຄົ້ນຄວ້າຮ່ວມກັບໂຄງການໃນຕໍ່ໜ້າ.

2.2 ຂະບວນການຈັດຕັ້ງປະຕິບັດ.

2.2.1 ທີ່ສູນຄົ້ນຄວ້າກະສິກຳ ແລະ ປ່າໄມ້ພາກເໜືອ:

- ຈັດກອງປະຊຸມສົນທະນາ ແລະ ແລກປ່ຽນຄວາມຄິດຄວາມເຫັນ ກ່ຽວກັບວິທີ ການ, ຂໍ້ແນະນຳ ແລະ ແບບ ຟອມໃນການເກັບກຳຂໍ້ມູນ, ການກຳນົດບັນຫາ ແລະ ວິທີການປະເມີນຜົນຊົນນະບົດ ມີສ່ວນຮ່ວມກັບ ຊາວກະສິກອນ ໃນບ້ານທີ່ເປັນຕົວແທນຂອງແຕ່ລະເຂດນິເວດກະສິກຳ ແລະ ປ່າໄມ້ ໃນແຕ່ລະເມືອງ ເປົ້າໝາຍ. ຊຶ່ງບ້ານເປົ້າໝາຍຂອງໂຄງການ ຕ້ອງຕອບສະໜອງໄດ້ບັນດາເງື່ອນໄຂດັ່ງນີ້:
 1. ເປັນບ້ານທີ່ໄດ້ກຳນົດໄວ້ໃນແຜນພັດທະນາເສດຖະກິດ-ສັງຄົມຂອງເມືອງ.
 2. ເປັນຕົວແທນໃຫ້ແກ່ເຂດນິເວດກະສິກຳ ແລະ ປ່າໄມ້ ໃນລະດັບເມືອງ
 3. ເປັນບ້ານທີ່ຍັງທຸກຍາກ
 4. ມີເສັ້ນທາງສາມາດເຂົ້າເຖິງໄດ້ ສອງລະດູ.
 5. ເປັນບ້ານທີ່ເປັນຕົວແທນຂອງຊົນເຜົ່າໃນເມືອງ
 6. ສະເພາະເປົ້າໝາຍໃດໜຶ່ງ.
 7. ມີການລົງທຶນທາງດ້ານກະສິກຳ ແລະ ປ່າໄມ້(ຢາງພາລາ, ສາລີ ແລະ ອື່ນໆ)

2.2.2 ເມືອງເປົ້າໝາຍໂຄງການ.

- ສະເໜີຈຸດປະສົງ ແລະ ກິດຈະກຳການເຄື່ອນໄຫວ
- ກຳນົດແບ່ງເຂດນິເວດກະສິກຳ ປ່າໄມ້ ແລະ ອະທິບາຍຄຸນລັກສະນະ ຂອງແຕ່ລະເຂດນິເວດ
 - ປັບປຸງຂໍ້ມູນໃຫ້ສົມບູນ ແລະ ກຳນົດແບ່ງເຂດນິເວດກະສິກຳ ປ່າໄມ້
 - ອະທິບາຍເຂດນິເວດກະສິກຳ ປ່າໄມ້(ຕາມຈຸດຄົ້ນຄວ້າ ແລະ ບັນທຶກຄຸນລັກສະນະແຕ່ລະເຂດ ນິເວດ
 - ກຳນົດບູລິມະສິດກຸ່ມບ້ານພັດທະນາຂອງເມືອງ
- ການວິເຄາະຂໍ້ມູນດ້ານກາຍຍະພາບ ແລະ ເສດຖະກິດ ສັງຄົມ ຕາມເຂດ ນິເວດກະສິກຳ ປ່າໄມ້
 - ປຶກສາຫາລືບັນຫາຫຼັກ ແລະ ສາຍເຫດທີ່ຕົ້ນຕໍ

- ປຶກສາຫາລືກາລະໂອກາດຂອງແຕ່ລະເຂດນິເວດກະສິກຳ ປ່າໄມ້
- **ກຳນົດ ແລະ ອະທິບາຍຄຸນລັກສະນະຕ່າງໆຂອງ ເຂດນິເວດ ກະສິກຳ ປ່າໄມ້ ໃນກຸ່ມບ້ານພັດທະນາ**
- ຊ້ອນທັບແຜນທີ່ຂອບເຂດນິເວດກັບແຜນທີ່ເຂດກຸ່ມບ້ານພັດທະນາ
- ປຶກສາຫາລືກ່ຽວກັບແຜນພັດທະນາກຸ່ມບ້ານຕາມຍຸດທະສາດເມືອງ
- ປຶກສາຫາລືກ່ຽວກັບລະບົບການຜະລິດຕົ້ນຕໍ (ລະບົບຟາມ) ກຸ່ມບ້ານພັດທະນາ
- ປຶກສາຫາລືກ່ຽວກັບວິຖີການດຳລົງຊີວິດຂອງຊາວບ້ານ
- ປຶກສາຫາລືກ່ຽວກັບການຄຸ້ມຄອງຊັບພະຍາກອນທຳມະຊາດ
- **ວິເຄາະຂໍ້ມູນດ້ານກາຍຍະພາບ ແລະ ເສດຖະກິດ ສັງຄົມ ຂອງກຸ່ມບ້ານພັດທະນາ**
- ປຶກສາຫາລືບັນຫາຫຼັກ ແລະ ສາຍເຫດທີ່ຕົ້ນຕໍ
- ປຶກສາຫາລືກາລະໂອກາດໃນການ ພັດທະນາຂອງກຸ່ມບ້ານພັດທະນາທີ່ເປັນຈຸດສຸມ
- **ກຳນົດທ່າແຮງ ກ່ຽວກັບຂົງເຂດ ການຄົ້ນຄ້ວາໃນກຸ່ມບ້ານ**
- ປຶກສາຫາລືທ່າແຮງສຳລັບຂົງເຂດການຄົ້ນຄ້ວາ
- ຈັດບູລິມະສິດສຳລັບຂົງເຂດຂອງ ການຄົ້ນຄ້ວາ
- **ກຳນົດມາດຖານ ແລະ ຄັດເລືອກບ້ານເປົ້າໝາຍສຳລັບການຄົ້ນຄ້ວາ**
- ຄັດເລືອກບ້ານເປົ້າໝາຍກະກຽມເຮັດການສຳມະໂນບັນຫາ
- **ການປະເມີນຜົນຊົນນະບົດແບບມີສ່ວນຮ່ວມກັບຊາວກະສິກອນ:**
- ປະຫວັດຄວາມເປັນມາຂອງບ້ານ
- ແຜນທີ່ສະພາບພື້ນທາງເຂົ້າຫາບ້ານ (ບົດບາດຍິງ-ຊາຍ, ຊົນເຜົ່າ)
- ວິເຄາະລະບົບການຜະລິດກະສິກຳ (ບົດບາດຍິງ-ຊາຍ, ຊົນເຜົ່າ)
- ວິເຄາະວິຖີການດຳລົງຊີວິດ (ບົດບາດຍິງ-ຊາຍ, ຊົນເຜົ່າ)
- ວິເຄາະ ແລະ ຈັດຖານະຄວາມທຸກຍາກ (ຍິງ-ຊາຍ, ຊົນເຜົ່າ, ຊົນຊັ້ນ)
- ວິເຄາະ ແລະ ຈັດລະດັບຂອງກຸ່ມບັນຫາ (ຍິງ-ຊາຍ, ຊົນເຜົ່າ, ຊົນຊັ້ນ)
- ສັງລວມຄຳຄິດຄຳເຫັນຈາກຊາວບ້ານ
- ແຕ່ລະຈຸສະຫຼຸບຜົນໄດ້ຮັບຕໍ່ຊາວບ້ານເພື່ອຄວາມເປັນເອກະພາບ

2.3 ຂໍ້ມູນທີ່ໄດ້ນຳໃຊ້

ຂໍ້ມູນທີ່ມີ		ປະເພດຂໍ້ມູນທີ່ຈຳເປັນ			
ປະເພດຂໍ້ມູນ	ລະດັບ	ປະເພດຂໍ້ມູນ	ລະດັບ	ແຫຼ່ງຂອງຂໍ້ມູນ	ຜູ້ຮັບພິດຊອບ
ແຜນທີ່ເສັ້ນລະດັບ	ເມືອງ	ຂອບເຂດກຸ່ມບ້ານ	ກຸ່ມບ້ານພັດທະນາ	ສຳຫຼວດໃນສະໜາມ	ວາງແຜນນຳໃຊ້ທີ່ດິນ
ການນຳໃຊ້ທີ່ດິນ & ປົກຫຸ້ມປ່າໄມ້	ເມືອງ	ທີ່ຕັ້ງບ້ານ, ພື້ນລະເມືອງ	ລະດັບບ້ານ	ສູນສະຖິຕິແຫ່ງຊາດ ແລະ ພາກສະໜາມ	ວາງແຜນນຳໃຊ້ທີ່ດິນ ເສດຖະກິດ ສັງຄົມ
DEM	ເມືອງ	ການນຳໃຊ້ທີ່ດິນ & ປົກຫຸ້ມປ່າໄມ້ ໃນປະຈຸບັນ	ເມືອງ ແລະ ກຸ່ມບ້ານພັດທະນາ	ພາບຖ່າຍດາວທຽມ ສຳຫຼວດໃນສະໜາມ	ວາງແຜນນຳໃຊ້ທີ່ດິນ ປ່າໄມ້
ດິນ ແລະ ຄວາມ ເໝາະສົມຂອງດິນ	ເມືອງ	ເນື້ອທີ່ປ່າໄມ້	ເມືອງ ແລະ ກຸ່ມບ້ານພັດທະນາ	ສຳຫຼວດໃນສະໜາມ	
ສາຍນ້ຳ, ທົນທາງ,	ເມືອງ	ການມອບດິນ	ເມືອງ, ກຸ່ມບ້ານ	ສຳຫຼວດໃນສະໜາມ	

ຈຸດທີ່ຕັ້ງຂອງບ້ານ		ມອບປ່າ	ແລະ ບ້ານ		
ລະດັບຄວາມສູງ ຄວາມຄ້ອຍຊັນ	ເມືອງ	ກິດຈະກຳການ ພັດທະນາຂອງ ໂຄງການ, ສຳປະທານ	ເມືອງ ແລະ ກຸ່ມບ້ານພັດທະນາ	ສຳຫຼວດໃນສະໜາມ	ເສດຖະກິດ ສັງຄົມ ລະບົບຜະລິດກະສິກຳ ວາງແຜນນຳໃຊ້ທີ່ດິນ
ຜົນຜະລິດກະສິກຳ ປ່າໄມ້ ປະຈຳປີ	ເມືອງ	ຜົນຜະລິດກະສິກຳ ປ່າໄມ້ ປະຈຳປີ	ກຸ່ມບ້ານພັດທະນາ	ສຳຫຼວດໃນສະໜາມ	ລະບົບຜະລິດກະສິກຳ ເສດຖະກິດ ສັງຄົມ

III. ຜົນໄດ້ຮັບ

3.1 ສະພາບລວມ:

3.1.1 ທີ່ຕັ້ງ ແລະ ຂອບເຂດ:

ເມືອງຮຸນຕັ້ງຢູ່ທາງທິດຕາເວັນຕົກສ່ຽງໃຕ້ຂອງແຂວງອຸດົມໄຊ ເຊິ່ງນອນຢູ່ໃນລະຫວ່າງເສັ້ນຂະໜານເໜືອທີ I: 19° 49' 50"N ຫາ 20° 22' 30"N ແລະ ເສັ້ນແວງຕາເວັນອອກທີ L: 101° 07' 50"E ຫາ 101° 46' 55"E; ມີເນື້ອທີ່ 243.153 ຮຕ, ມີຂອບເຂດຊາຍແດນຕິດຈອດກັບເມືອງຕ່າງໆດັ່ງນີ້:

- + ທິດເໜືອຕິດກັບເມືອງແບງ ແລະ ເມືອງນາແລ (ແຂວງຫລວງນໍ້າທາ).
- + ທິດໃຕ້ຕິດກັບເມືອງປາກແບງ ແລະ ເມືອງຫົງສາ (ແຂວງໄຊຍະບູລີ).
- + ທິດຕາເວັນອອກຕິດກັບເມືອງແບງ ແລະ ເມືອງງາ.
- + ທິດຕາເວັນຕົກຕິດກັບເມືອງປາກແບງ ແລະ ເມືອງຜາອຸດົມ (ແຂວງບໍ່ແກ້ວ).

3.1.2 ການປົກຄອງ ແລະ ພົນລະເມືອງ:

ມີຈຳນວນບ້ານທັງໝົດ 111 ບ້ານ ແລະ ແບ່ງອອກເປັນ 14 ກຸ່ມບ້ານພັດທະນາ, ມີຈຳນວນຄອບຄົວທັງໝົດ: 10,515 ພົນລະເມືອງທັງໝົດ 63,985 ຄົນ, ຍິງ 31,407 ຄົນ , ລາວລຸ່ມມີພົນລະເມືອງທັງໝົດ 13,885ຄົນ ກວມເອົາ 25% ໃນນີ້ທຸກຈົນມີ 15%, ລາວເທິງມີ 33,323ຄົນ ກວມເອົາ 60% ທຸກຈົນ ມີ 30% ແລະ ລາວສູງມີ 8,331 ຄົນ, ກວມເອົາ 15% ທຸກຈົນມີ 12% ຂອງພົນລະເມືອງທັງໝົດ.

3.1.3 ສະພາບພູມອາກາດ:

ອີງໃສ່ຂໍ້ມູນອຸຕຸນິຍົມຂອງແຂວງອຸດົມໄຊ ເຮົາເຫັນໄດ້ວ່າພູມອາກາດຂອງແຂວງອຸດົມໄຊແບ່ງອອກເປັນ2ລະດູ ຄື:ລະດູແລ້ງແລະລະດູຝົນ,ລະດູແລ້ງເລີ່ມແຕ່ເດືອນ10 ຫາເດືອນ4 ແລະ ລະດູຝົນເລີ່ມແຕ່ເດືອນ 5ຫາເດືອນ9ປະລິມານນ້ຳຝົນໂດຍສະເລ່ຍ1038-64ມມເຊິ່ງກວມເອົາ 81.29% ຂອງປະລິມານນ້ຳຝົນທົ່ວປີ ແລະເດືອນທີ່ມີນ້ຳຝົນຫຼາຍກວ່າຫມູ່ແມ່ນ ເດືອນ7-8 ເຊິ່ງມີປະລິມານນ້ຳຝົນ514.08ມມ ກວມເອົາ40.23% ຂອງປະລິມານນ້ຳຝົນໝົດປີ, ຍ້ອນສະພາບພູມມີປະເທດເປັນເຂດສູງຊັນແລະຕົ້ນໄມ້ຖືກທຳລາຍປ່າກາຍເປັນປ່າເລົ່າ ແລະ ພູຫົວໂລ້ນຈຶ່ງເຮັດໃຫ້ມີຂະບວນການກັດເຊາະດິນ ແລະ ເຊິະລ້າງຊັນໜ້າດິນ .

- ອຸນນະພູມສະເລ່ຍແມ່ນ 22.66°C ເດືອນທີ່ມີອຸນນະພູມຕໍ່ສູດຂອງປີແມ່ນທັນວາ(12)17.20°C ແລະ ເດືອນທີ່ມີອຸນນະພູມສູງສຸດໃນປີແມ່ນເດືອນພຶດສະພາ, ກໍລະກົດ (5-6) 26.08°C
- ຄວາມຊຸ່ມຊື່ນຂອງອາກາດໂດຍສະເລ່ຍ 77.7% ໃນເດືອນສິງຫາ(8) ມີຄວາມຊຸ່ມຊື່ນເຖິງ84,6% ແລະ ເດືອນມີນາ(3) ມີຄວາມຊຸ່ມຊື່ນຕໍ່ສູດ 68%.
- ການລະເຫີຍອາຍລວມປີສະເລ່ຍມີ 712.20ມມ ຮົ່າເຫັນໄດ້ວ່າການລະເຫີຍອາຍໃນລະດູແລ້ງແຕ່ ເດືອນ ຕຸລາຫາເດືອນເມສາແມ່ນສູງກ່ວາປະລິມານນ້ຳຝົນໃນລະດູແລ້ງແຕ່ເດືອນຕຸລາຫາເດືອນເມສາ,ປະລິມານໃນ ໄລຍະຂາດນ້ຳຂອງລະດູແລ້ງມີຢູ່ 213.3ມມຕໍ່ປີ (ຄວາມແຕກຕ່າງລະຫວ່າງປະລິມານນ້ຳຝົນ ແລະ ການ ລະເຫີຍໃນລະດູແລ້ງ).

3.1.4 ສະພາບພຶດພັນທຳມະຊາດ ແລະ ການນຳໃຊ້ທີ່ດິນໃນປະຈຸບັນ:

- ເນື້ອທີ່ປ່າດົງດິບ: 3.903 ຮຕ
- ປ່າປະສົມ: 89.991ຮຕ
- ປ່າໂຄກ: 468 ຮຕ
- ປ່າເລົ່າ: 95.384 ຮຕ
- ໄມ້ສັກ: 223 ຮຕ
- ຢາງພາລາ: 2.348 ຮຕ
- ເຂົ້າໄຮ່: 3,308 ຮຕ
- ດິນນາ: 2.353 ຮຕ ສະມັດຕະພາບ 4 ໂຕນ/ຮຕ ແລະ ນາແຊງ 4.5 ໂຕນ/ຮຕ (50 ຮຕ)
- ສາລີ: ລະດູຝົນ: 8,900 ຮຕ, ລະດູແລ້ງ: 6,666 ຮຕ
- ໝາກງາ: 60 ຮຕ
- ໝາກເດືອຍ:100 ຮຕ
- ອ້ອຍ: 80 ຮຕ

ປະເພດສັດລ້ຽງ:

- ຄວາຍ: 6,800 ໂຕ
- ງົວ: 6,000 ໂຕ
- ມ້າ: 170 ໂຕ
- ພູ: 26,674 ໂຕ
- ແບ້: 4,500
- ສັດປີກ: 208,000 ໂຕ

ຜົນຜະລິດເຂົ້າສະເລ່ຍຕໍ່ຄົນຕໍ່ປີ : 226 ກລ, ຂາດເຂົ້າກິນ 4,578 ໂຕນ, ລາຍຮັບສະເລ່ຍຕໍ່ຄົນ/ປີ ສະເລ່ຍ: 3,680,000 ກີບ.

3.1.5 ພື້ນຖານໂຄງລ່າງ:

1. ສັ້ນທາງ ແລະ ຊົນລະປະທານ:

- ມີສັ້ນທາງປູຢາງ 1 ສັ້ນ, ທາງດິນແດງ 7 ສັ້ນ, ໂຮງໝໍເມືອງ 1 ແຫ່ງ, ສຸກສາລາ: 9 ແຫ່ງ, ນັ້ນ: 32 ແຫ່ງ
- ຊົນລະປະທານ: ຖາວອນ: 51 ແຫ່ງ, ແບບຄອບຄົວ: 99 ແຫ່ງ ແລະ ປະຖົມປະຖານ: 80 ແຫ່ງ

2. ການສຶກສາ:

- ມີໂຮງຮຽນມັດທະຍົມສົມບູນ 1 ແຫ່ງ, ມັດທະຍົມປາຍ: 1 ແຫ່ງ, ມັດທະຍົມຕົ້ນ:8 ແຫ່ງ, ປະຖົມສົມບູນ: 21 ແຫ່ງ, ປະຖົມ: 77 ແຫ່ງ (ມູນລະປະຖົມ) ແລະ ອະນຸບານ: 9 ແຫ່ງ

3.2 ການກຳນົດ ແລະ ແບ່ງເຂດນິເວດກະສິກຳ ແລະ ປ່າໄມ້.

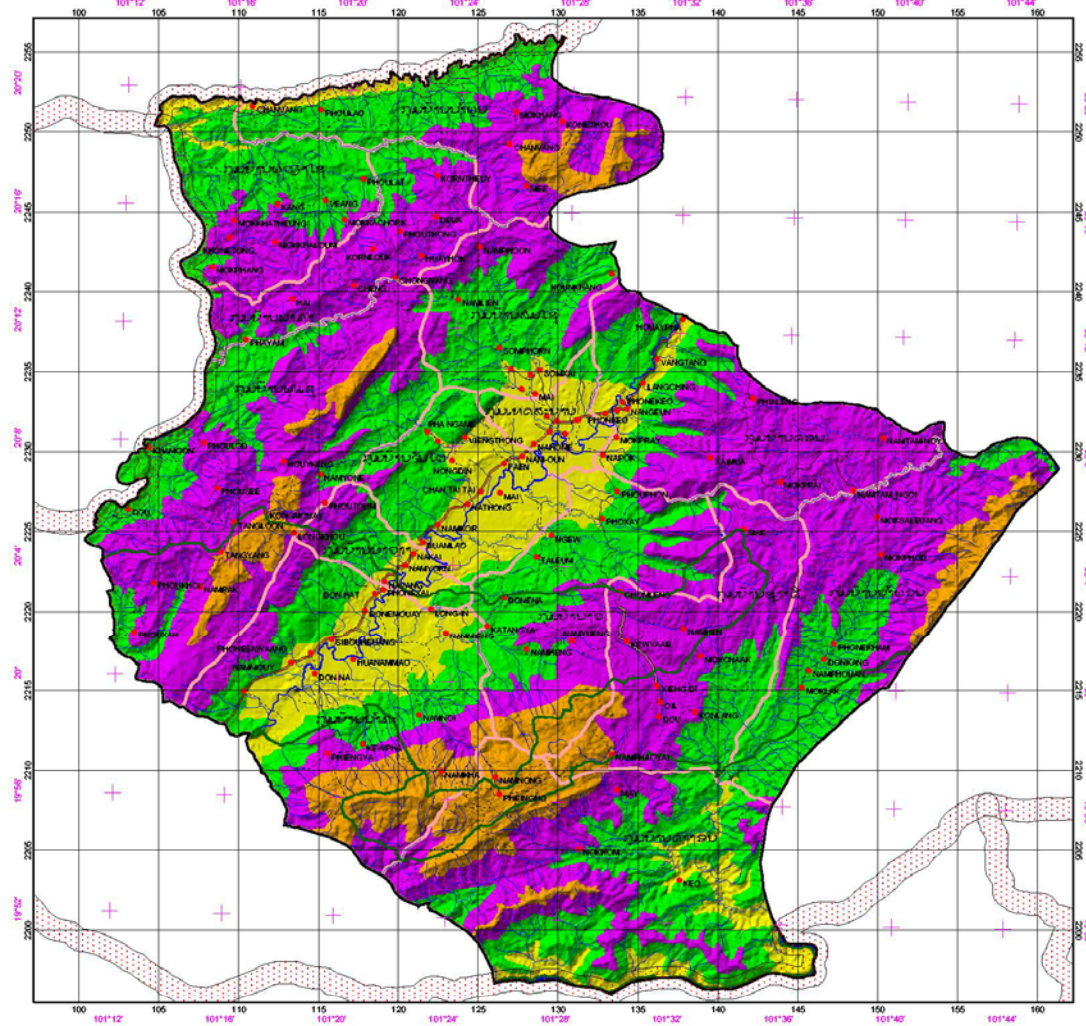
ໂດຍອີງໃສ່ສະພາບທາງດ້ານກາຍະພາບ; ເຂດນິເວດກະສິກຳ ແລະ ປ່າໄມ້ຂອງເມືອງຮຸນ ສາມາດຈັດແບ່ງອອກໄດ້ເປັນ 4 ເຂດນິເວດດັ່ງນີ້.

- ເຂດນິເວດ1: ມີລະດັບຄວາມສູງຈາກລະດັບໜ້ານ້ຳທະເລ ແຕ່ 1200-1919 ແມັດ; ເປັນ ເຂດພູສູງທີ່ມີຄວາມຄ້ອຍຊັນສູງ, ເປັນເຂດປ່າປ້ອງກັນ. ມີເນື້ອທີ່ປະມານ 25,026 ເຮັກຕາ ກວມ 12.20 % ຂອງເນື້ອທີ່ທົ່ວເມືອງ.
- ເຂດນິເວດ2: ເປັນເຂດພູສູງ ແລະ ມີຄວາມຄ້ອຍຊັນລະດັບປານກາງ. ມີລະດັບຄວາມສູງຈາກລະດັບ ນ້ຳທະເລ: 800-1200ແມັດ. ມີເນື້ອທີ່ປະມານ 73,460 ເຮັກຕາ ກວມ 35.82 % ຂອງເນື້ອທີ່ທົ່ວເມືອງ.
- ເຂດນິເວດ3: ເປັນເຂດພູພຽງລຸບໂນນເລັກນ້ອຍ, ມີລະດັບຄວາມສູງຈາກລະດັບນ້ຳທະເລ: 500-800ແມັດ. ມີເນື້ອທີ່ປະມານ 87,763 ເຮັກຕາ ກວມ 42.79 % ຂອງເນື້ອທີ່ທົ່ວເມືອງ.
- ເຂດນິເວດ4: ເປັນເຂດຮາບພຽງບໍລິເວນລ້ອງນ້ຳ. ມີລະດັບຄວາມສູງຈາກລະດັບນ້ຳທະເລປານກາງ: 274 -500ແມັດ. ມີເນື້ອທີ່ປະມານ 18,850 ເຮັກຕາ ກວມ 9.19 % ຂອງເນື້ອທີ່ທົ່ວເມືອງ.

ສປປລາວ
Lao People's Democratic Republic

ແຜນທີ່ ຂອບເຂດນິເວດ ແລະ ກຸ່ມບ້ານ
Cluster village and Niveth boundary Map

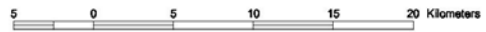
ເມືອງ ຊຸນ, ແຂວງ ອຸດົມໄຊ
Houn District, Oudomxai Province



ເລື່ອງທຸກລາຍ

- ເຂດນິເວດ 4
- ເຂດນິເວດ 3
- ເຂດນິເວດ 2
- ເຂດນິເວດ 1
- ຜືນຫີບລົມໄວນນ້ຳ
- ຊາຍແດນແຂວງ
- 3 ປະເພດປ່າໄມ້
- ຊາຍແດນເມືອງ
- ຊາຍແດນກຸ່ມບ້ານ
- ບ້ານ

- ທາງປູຢາງ
Paved Road
- ທາງຕັ້ງເມືອງ
Street Town
- ທາງແດງ
Improved Unpaved Road
- ທາງເປົ່າ
Unpaved Road
- ທາງຊື່ຈອດາວ
Temporary Road
- ທາງຢ່າງ
Footpath
- ສາຍນ້ຳ
river



3.3 ອະທິບາຍຄຸນລັກສະນະຂອງເຂດນິເວດກະສິກຳ ປ່າໄມ້:

ແມ່ນຜົນໄດ້ຮັບຈາກການເກັບກຳຂໍ້ມູນແບບລະອຽດຂອງແຕ່ລະເຂດນິເວດ ໂດຍສະເພາະແມ່ນຄຸນລັກສະນະທາງດ້ານກາຍະພາບ ແລະ ເສດຖະກິດ ທີ່ເກັບຈາກພາກສ່ວນທີ່ກ່ຽວຂ້ອງໃນລະດັບເມືອງ ເປັນຕົ້ນ ແມ່ນຫ້ອງການກະສິກຳ ແລະ ປ່າໄມ້ ເມືອງ, ສະຫະພັນແມ່ຍິງ, ການຄ້າ ແລະ ອື່ນໆ; ລາຍລະອຽດຂອງແຕ່ລະເຂດນິເວດມີດັ່ງນີ້:

3.3.1 ເຂດນິເວດ 1: ເຂດພູສູງທີ່ມີຄວາມຄ້ອຍຊັນແຮງ ເປັນເຂດປ່າປ້ອງກັນ.

1. ທີ່ຕັ້ງ	ເປັນເຂດສູງຊັນລະດັບຄວາມສູງ 1200-1919 ແມັດ ຈາກລະດັບນ້ຳທະເລ
2. ສະພາບພື້ນທີ່	ເປັນເຂດພູສູງ ແຕ່ວ່າເປັນເຂດຮາບພຽງບາງບ້ານສາມາດເຮັດນາໄດ້ (ລ້ອງຄູ່, ກອງເໝືອງ)
3. ສະພາບດິນ	ເປັນດິນແດງ, ຫີນປູນ, ດິນດຳ ແລະ ດິນໜຽວ
4. ສະພາບພູມອາກາດ	ໜາວເຢັນ ແລະ ມີພ້າລົມຕະຫລອດປີ: ຝົນຕົກເລີມເດືອນ ເມສາ-ທັນວາ ແລະ ມີນ້ຳໝອກກ້າມບາງປີ (ພຽງຫໍ່) ແລະ ບໍ່ສາມາດປູກເຂົ້ານາໄດ້
5. ຄວາມປົກຫຸ້ມປ່າໄມ້ (ປະເພດປ່າ)	ປ່າໄມ້ມີຄວາມປົກຫຸ້ມເຖິງ 70% ຂອງພື້ນທີ່: ປ່າດົງດິບ, ປ່າປະສົມ ແລະ ປ່າໄມ້ປ່ອງ
6. ປະເພດເຄື່ອງປ່າຂອງດົງ	ເປືອກເມືອກ, ແຂມ, ບໍ່ສາ, ຫວາຍ, ດູບເດືອ, ໝາກແຫ່ງ, ໝາກແຂ່ນ, ໝາກຕາວ
7. ສະພາບສັດນ້ຳ	ປາຂາມ, ປາຈາດ, ປາໜາມ, ປູລູ, ປາຜິ້ນ, ປາຄໍ່, ປາດູ
8. ສະພາບສັດປ່າ	ເຈຍ, ໄກ່ປ່າ, ໝູ່ປ່າ, ໝູ່ຫວາຍ, ກະຮອກ, ຟານ, ເຫງິນ, ນົກຂົວ, ແລນ, ໄກ້ ແລະ ລີ່ນ
9. ການນຳໃຊ້ທີ່ດິນປະຈຸບັນ	ເຮັດໄຮ່, ນາ, ປູກສາລີ
10. ລະບົບຜະລິດກະສິກຳ	ລ້ຽງສັດໃຫຍ່, ສັດນ້ອຍ ແລະ ສັດປີກ, ເຂົ້າໄຮ່, ສາລີ, ໝາກງາ
11. ພື້ນຖານໂຄງລ່າງ	ໂຮງຮຽນປະຖົມ-ມັດທະຍົມຕົ້ນ, ມີເສັ້ນທາງທຽວໄດ້ສອງລະດູ ມີສາມບ້ານ (ລ້ອງຄູ່, ນ້ຳພາວ ແລະ ກອງເມືອງ) , ມີສຸກສາລາ 1 ແຫ່ງ, ນ້ຳລິນ ມີ 3 ບ້ານ, ໄຟຟ້າແສງຕາເວັນ 1 ບ້ານ
12. ຊົນເຜົ່າ	ມີ 2 ຊົນເຜົ່າ: ມົ້ງ ແລະ ຂະມຸ
13. ວິຖີການດຳລົງຊີວິດ	ອາໄສທຳມະຊາດເປັນຕົ້ນຕໍ, ນັບຖືຜີ
14. ຖານະຄວາມທຸກຍາກ	ບ້ານທຸກຍາກ 3 ບ້ານ, ປານກາງ 2 ບ້ານ ແລະ ກຸ້ມກິນ 2 ບ້ານ
15. ໂອກາດໃນການພັດທະນາ	ລ້ຽງສັດໃຫຍ່-ສັດນ້ອຍປູກສາລີ, ໝາກເດືອຍ, ໝາກງາ, ຂີງ ແລະ ປູກໄມ້ອຸດສາຫະກຳ

16. ທ່າແຮງ	ມີພື້ນທີ່ທຳການຜະລິດ, ມີມູນເຊື້ອທຳການຜະລິດ, ມີແຮງງານ, ຫັດຖະກຳ (ຈັກສານ), ຊາພັນປີ, ກາເຟ
17. ຂໍ້ຈຳກັດທາງດ້ານການພັດທະນາ	ພື້ນທີ່ມີຄວາມຄ້ອຍຊັນສູງ, ບໍ່ມີແຫຼ່ງທຶນທຳການຜະລິດ, ປູກເຂົ້າໄຮ່ບໍ່ໄດ້: (ນຳຄະ, ກົວຜາ), ສັດຕາຍທຸກປີ.
18. ໂຄງການທີ່ດຳເນີນການຈັດ ຕັ້ງປະຕິບັດ.	ໂຄງການສລຊ ຄວບຄຸມຢາເສບຕິດ, ໂຄງການພັດທະນາແຫລ່ງນໍ້າ (EDI), ໂຄງການເດັກເບີກບານ (ສ້າງໂຮງຮຽນ ແລະ ໃຫ້ອາຫານກາງເວັນ, ໂຄງການນໍ້າລິນ (ADB)
19. ບໍລິສັດຜູ້ລົງທຶນ.	ບໍ່ມີ
20. ກຸ່ມບ້ານພັດທະນາ	ກວມເອົາ 4 ກຸ່ມບ້ານພັດທະນາ ແລະ ມີ 7 ບ້ານ

❖ **ຈັດລຽງບັນຫາຂອງເຂດນີ້ເວດ1:**

1. ຜົນຜະລິດຫຼຸດລົງ
2. ຂາດ ທຶນຮອນທຳການຜະລິດ
3. ດິນເຊາະເຈື່ອນ
4. ຂາດອຸປະກອນການສຶກສາ
5. ບໍ່ມີເສັ້ນທາງເຂົ້າເຖິງບ້ານ
6. ບ້ານເຮືອນຢູ່ກະແຈກກະຈາຍ
7. ຂາດສຸຂະອະນາໄມ
8. ຂາດແຫຼ່ງນໍ້າເພື່ອສ້າງນໍ້າລິນ

ຕາຕະລາງ: ວິເຄາະບັນຫາ ແລະ ປະເດັນສຳຄັນທີ່ກ່ຽວພັນໃນຂົງເຂດກະສິກຳ ແລະ ປ່າໄມ້.

ລ/ດ	ບັນຫາ	ສາເຫດ	ຂໍ້ຈຳກັດ	ທ່າແຮງ/ໂອກາດ ໃນການພັດ ທະນາ
1	ດ້ານການປູກຝັງ ຜົນຜະລິດຫຼຸດລົງ	- ແນວພັນພືດ- ສັດ ບໍ່ໄດ້ຮັບການ ປັບປຸງ - ການສະໜອງແນວພັນຍັງບໍ່ທັນໄດ້ດີ - ຂາດເຕັກນິກ (ແບບທຳມະຊາດ) - ການນຳໃຊ້ແນວພັນບໍ່ເໝາະສົມກັບ ດິນ - ບໍ່ມີເວລາເອົາໃຈໃສ່ຮັກສາຜົນ ຜະລິດ	- ຜະລິດແບບທຳ ມະຊາດ - ດິນປູກຝັງເຊື່ອມ ຄຸນນະພາບ	- ປູກພືດກະສິກຳ ໃຫ້ເປັນສິນຄ້າ - ມີເນີ້ທີ່ ແລະ ແຮງງານ - ຈັດສັນຟາມ ລ້ຽງສັດໃຫຍ່ ແລະ ສັດນ້ອຍ
2	ດ້ານການສຶກສາ - ຂາດຄູສອນ - ຂາດອຸປະກອນຮັບໃຊ້	- ບໍ່ມີໂຮງຮຽນ - ບໍ່ມີຄູສອນ - ຂາດຄູທີ່ມີປະສົບການ	- ຂາດຄູສອນ - ຂາດທຶນລົງເສີມ ລູກເຂົ້າໂຮງຮຽນ	- ສ້າງໂຮງຮຽນ - ເສີມຂະຫຍາຍ ການສຶກສາ

	ການຮຽນ-ສອນ - ບໍ່ມີໂຮງຮຽນ	- ຂາດທຶນຮອນຊື້ອຸປະກອນການຮຽນ ແລະ ການສອນ - ແນວຄິດຄອງເດີມ (ບໍ່ຢາກໃຫ້ລູກ ເຂົ້າໂຮງຮຽນ	- ໂຄຕາຂອງຄູມີ ໜ້ອຍ	
3	ເສັ້ນທາງຄົມມະນາຄົມ - ບໍ່ມີເສັ້ນທາງເຂົ້າເຖິງ ບ້ານ	-ບານຢູ່ຫ່າງໄກສອກຫຼີກ -ບໍ່ມີງົບປະມານໃນການສ້າງທາງ -ການສື່ສານພົບກັບຄວາມຫຍຸ້ງຍາກ	- ຂາດທຶນໃນການ ສ້າງທາງ	- ສ້າງເສັ້ນທາງໃຫ້ ໄປໄດ້ສອງລະດູ
4	ຂາດ ທຶນຮອນທຳການ ຜະລິດ	- ນຳໃຊ້ທຶນເຂົ້າເຂດຊົນນະບົດຍັງບໍ່ ທັນທົ່ວເຖິງ - ການນຳໃຊ້ທຶນບໍ່ຖືກກັບເປົ້າໝາຍ - ປະຊາຊົນຍັງທຸກຍາກ	- ຂາດການ ສະໜອງທຶນ - ບໍ່ສາມາດກູ້ຢືມ ທຶນເຮັດການຜະ ລິດ ໄດ້	- ສ້າງກອງທຶນຂັ້ນ ບ້ານ - ຊອກຫາແຫຼ່ງທຶນ ຈາກພາຍໃນ ແລະ ພາຍນອກ
5	ດ້ານສາທາລະນະສຸກ - ຂາດສຸຂະອະນາໄມ	- ການບໍລິການດ້ານສາທາລະນະສຸກ ຍັງບໍ່ທັນທົ່ວເຖິງ - ການກິນຢູ່ບໍ່ສະອາດ	- ຍັງເຊື່ອງົມງວາຍ - ຮັກສາຮີດຄອງ ເດີມກິນຢູ່ແບບທຳ ມະຊາດ	ມີຕູ້ຢາປະຈຳບ້ານ
6	ຂາດແຫຼ່ງນ້ຳເພື່ອກໍ່ສ້າງ ນ້ຳລິນ	- ຂາດທຶນໃນການກໍ່ສ້າງນ້ຳສະອາດ - ຍັງມີການຖາງປ່າໄມ້ເຂດຍອດນ້ຳ	- ນ້ຳບໍ່ພຽງພໍ	
7	ດິນເຊາະເຈື່ອນ	- ຍ້ອນການຕັດໄມ້ທຳລາຍປ່າ - ທຳລາຍປ່າໄມ້ໃນເຂດສູງຊັນ	- ມອບດິນ-ມອບ ປ່າຍັງບໍ່ລະອຽດ	- ເພີຍແຜ່ລະບຽບ ປ່າໄມ້ໃຫ້ເຂົ້າໃຈ
8	ບ້ານເຮືອນຢູ່ກະແຈກ ກະຈາຍ	- ອຳນາດການປົກຄອງບໍ່ທັນເຂັ້ມແຂງ - ຊາວບ້ານບໍ່ທັນຊາບຊຶມຕໍ່ການເຕົ້າ ໂຮມບ້ານ -ທີ່ຕັ້ງຂອງບ້ານຢູ່ ເຂດສູງຊັນ ແລະ ຫ່າງໄກສອກຫຼີກ		- ເຕົ້າໂຮມປະຊາ ຊົນໃຫ້ເປັນກຸ່ມ ໃຫຍ່

**3.3.2 ເຂດນິເວດ 2: ເຂດເນີນສູງທີ່ມີຄວາມຄ້ອຍຊັນປານກາງ, ເປັນເຂດນຳໃຊ້ຜະລິດກະສິກຳ ປ່າໄມ້ແບບ
ປະລິມປະສານ**

1. ທີ່ຕັ້ງ	ເປັນເຂດພູສູງ ແລະ ມີຄວາມຄ້ອຍຊັນລະດັບປານກາງ. ມີລະດັບຄວາມສູງ ຈາກລະດັບນ້ຳທະເລ: 800-1200ແມັດ
2. ສະພາບພື້ນທີ່	ເປັນເຂດພູພຽງສາມາດປູກພືດອຸດສາຫະກຳໄດ້, ເຮັດໂຮ່ ແລະ ລ້ຽງສັດໄດ້
3. ສະພາບດິນ	ດິນດຳ , ດິນປົນຊາຍ ແລະ ເປັນດິນຂົ້ມອັນ
4. ສະພາບພູມອາກາດ	ໜາວເຢັນ, ຝົນຕົກເລີ້ມເດືອນເມສາ-ທັນວາ ແລະ ມີນ້ຳໝອກກ້າມບາງປີ

	(ຂຽງດີ, ນໍ້ຂົມ, ນໍ້ຕໍ່, ກົວຫຍາບ ແລະ ຫ້ວຍຫົກ) ບໍ່ສາມາດປູກເຂົ້ານາໄດ້
5. ຄວາມປົກຫຸ້ມປ່າໄມ້	ປ່າໄມ້ປົກຫຸ້ມເຖິງ 60% ຂອງພື້ນທີ່: ປ່າດົງດິບ, ປ່າປະສົມ ແລະ ປ່າໄມ້ປ່ອງ.
6. ປະເພດເຄື່ອງປ່າຂອງດົງ	ຫວາຍ, ເປືອກເມືອກ, ແຂມ, ຈັນໄດ, ພ້າວປ່າ, ດູບເດືອ, ໝາກແໜ່ງ, ຄັ່ງ.
7. ສະພາບສັດນໍ້	ປາຈາດ, ປາໜາມ, ປາດຸກ, ປາຄໍ່, ປາໝັ້ນ, ອຸ່ງນ, ປາຝາ, ປາໃນ, ປານິນ...
8. ສະພາບສັດປ່າ	ນົກ, ໄກ່ປ່າ, ໝູ່ປ່າ, ກະຮອກ, ໝູ່ຫວາຍ, ຟານ, ໄກ້, ເຫງັນ, ລິ້ນ, ແລນ...
9. ການນໍາໃຊ້ທີ່ດິນປະຈຸບັນ	ເຮັດໄຮ່, ນາ, ປູກສາລີ, ໝາກເດືອຍ, ໝາກງາ, ປູກພືດອຸດສາຫະກຳ.
10. ລະບົບຜະລິດກະສິກຳ	ລ້ຽງສັດ ແລະ ສັດປີກ, ເຂົ້າໄຮ່, ສາລີ, ໝາກງາ ແລະ ໝາກເດືອຍ
11. ພື້ນຖານໂຄງລ່າງ	ໂຮງຮຽນ, ມີເສັ້ນທາງ, ມີສຸກສາລາ, ນໍ້ລິນ, ໄຟຟ້ານອກລະບົບ ແລະ ໄຟຟ້າຂະໜາດນ້ອຍ
12. ຊົນເຜົ່າ	ມີ 2 ຊົນເຜົ່າ: ມົ້ງ ແລະ ຂະມຸ
13. ວິຖີການດຳລົງຊີວິດ	ອາໄສທຳມະຊາດເປັນຫຼັກ, ເຊື່ອຖືຜີ
14. ຖານະຄວາມທຸກຍາກ	ບ້ານທຸກຍາກ 26 ບ້ານ, ປານກາງ 15 ບ້ານ ແລະ ກຸ່ມກິນ 4 ບ້ານ
15. ໂອກາດໃນການພັດທະນາ	ຍົກສະມັດທະພາບເຂົ້ານາ, ປັບປຸງພື້ນທີ່ປູກສາລີ, ລ້ຽງສັດໃຫຍ່-ສັດນ້ອຍ, ລ້ຽງປາ, ປູກໄມ້ອຸດສາຫະກຳ ແລະ ພືດຜັກເປັນສິນຄ້າ, ປູກເຄື່ອງປ່າຂອງດົງ (ບໍ່ສາ, ຫວາຍ, ເປືອກເມືອກ, ໝາກແໜ່ງ, ຂົ່າ, ຢາງບົງ, ປູກສາລີ, ໝາກເດືອຍ, ໝາກງາ, ຂີງ ແລະ ໄມ້ອຸດສາຫະກຳ
16. ທ່າແຮງ	ມີພື້ນທີ່ທຳການຜະລິດ, ປູກພືດເປັນສິນຄ້າ ມີແຫລ່ງນໍ້າເໝາະສົມກັບການສ້າງຊົນລະປະທານຂະໜາດນ້ອຍ, ມີພື້ນທີ່ສໍາລັບລ້ຽງສັດໃຫຍ່ ແລະ ສັດນ້ອຍ ແລະ ລ້ຽງປ່າໃນໜອງທຳມະຊາດ.
17. ຂໍ້ຈຳກັດທາງດ້ານການພັດທະນາ	ລະດັບການສຶກສາຕໍ່າ, ມີບາງບ້ານບໍ່ມີເສັ້ນທາງເຂົ້າເຖິງ, ບໍ່ທັນໄດ້ຮັບການບໍລິການດ້ານສຸຂະພາບ, ບໍ່ທັນໄດ້ໃຊ້ແນວພັນປັບປຸງ, ເຊື່ອຖືຮີດຄອງຫລາຍໂພດ, ສິດສະເໝີພາບ ລະຫວ່າງຍິງ-ຊາຍ
18. ໂຄງການທີ່ດຳເນີນການຈັດ ຕັ້ງປະຕິບັດ.	ໂຄງການສລຊ, ໂຄງການຊົນລະປະທານຂະໜາດນ້ອຍ, ໂຄງການພັດທະນາແຫລ່ງນໍ້າ (EDI), ໂຄງການເດັກເບີກບານ (ສ້າງໂຮງຮຽນ ແລະ ໃຫ້ອາຫານກາງເວັນ, ໂຄງການນໍ້າລິນ (ADB), ໂຄງການລ້ຽງງົວບ້ານໃໝ່ ແລະ ໂຄງການ ຊລພ ຕ້ານຢາເສດຖິດ.
19. ບໍລິສັດຜູ້ລົງທຶນ.	ບໍລິສັດຈຽນຟອງ ແລະ ຊຽນຕາລີ (ປູກຢາງພາລາ)
20. ກຸ່ມບ້ານພັດທະນາ	- ກຸ່ມຂຽງດີ: ກົວຫຍາບ, ມົກຈາກ, ນໍ້ຍິງ, ແພ່, ດູ່, ອ້ອຍ, ຈອມແລງ - ດົງອນ: ບ້ານໃໝ່, ນໍ້ນອງ, ໜໍ່ຂົມ - ໂພນໄຊ: ນໍ້ເຮັນ, ຕາງຍາ - ດອນຄຳ: ເພັຍເລັ່ງ, ໄຊມິວ, ມົກໄປຣ, ນໍ້ຕໍ່ - ພູແຊ: ພູຄອຍ, ພູຕູມ, ນໍ້ພັກ, ພູຊົນ, ພູແຊ, ພູລອດ, ຕາງໂລນ

	<ul style="list-style-type: none"> - ຜາຄຳ: ຫວ້ຍໄກ, ຈອກເນັ່ງ, ຮາຍ, ກອນລູກ, ພູທອງ, ເດື່ອ, ແຈ້ງ - ສີບຸນເຮືອງ: ພຽງຫຍ້າ - ນ້ຳພວນ: ມີກເລືອງ, ມີກພອດ - ນ້ຳພູນ: ກອນເທິຍ, ຈັນວາງ, ແມ່, ມີກຮັງ, ນຳພູນ, ກອນທຸ, ພູວຽງໄຊ, ມີກຜາງ, ກອນໂຕ່ງ, ມີກຂະເທິງ, ມີກຂະລຸ່ມ
--	--

❖ **ຈັດລຽງບັນຫາຂອງເຂດນິເວດ 2:**

1. ຜົນຜະລິດຫຼຸດລົງ
2. ຂາດທຶນຮອນທຳການຜະລິດ
3. ບໍ່ມີເສັ້ນທາງເຂົ້າເຖິງບ້ານ
4. ບໍ່ມີຕະຫຼາດທີ່ແນ່ນອນ
5. ຂາດຂໍ້ມູນຂ່າວສານ
6. ຂາດສຸຂະອະນາໄມ

ຕາຕະລາງ: ວິເຄາະບັນຫາ ແລະ ປະເດັນສຳຄັນທີ່ກ່ຽວພັນໃນຂົງເຂດກະສິກຳ ແລະ ປ່າໄມ້.

ລ/ດ	ບັນຫາ	ສາເຫດ	ຂໍ້ຈຳກັດ	ທ່າແຮງ/ໂອກາດໃນການພັດ ທະນາ
1	ດ້ານຜົນຜະລິດຫຼຸດລົງ	<ul style="list-style-type: none"> - ຂາດເຕັກນິກທຳການຜະລິດ - ແນວພັນບໍ່ມີຄຸນະພາບ - ດິນເຊື່ອມຄຸນ - ການຜະລິດຍັງຂຶ້ນກັບທຳມະຊາດ 	<ul style="list-style-type: none"> - ເຮັດແບບບໍ່ມີເຕັກນິກ - ບໍ່ມີທຶນສິ່ງເສີມດ້ານແນວພັນ - ເນື້ອທີ່ທຳການຜະລິດນ້ອຍ - ຍັງເຮັດແບບເຄີຍຊົນຍັງບໍ່ທັນມີແນວຄິດພັດທະນາ 	<ul style="list-style-type: none"> - ລັດທະບານມີນະໂຍບາຍສູງໃນການສົ່ງເສີມ - ປະຊາຊົນຕົ້ນຕົວສູງໃນການປູກພືດເປັນສິນຄ້າ - ມີທີ່ດິນທຳການຜະລິດ - ປະຊາຊົນດຸໝັ່ນ, ມີແຮງງານໃນການຜະລິດພຽງພໍ - ມີເງື່ອນໄຂກໍ່ສ້າງຊົນລະປະທານ
2	ຂາດທຶນຮອນທຳການຜະລິດ	<ul style="list-style-type: none"> - ໂຄງການພັດທະນາຍັງບໍ່ທັນເຂົ້າເຖິງ - ບໍ່ໄດ້ຮັບການສະໜັບສະໜູນຈາກພາກລັດ-ເອກຊົນ-ຕ່າງປະເທດ 	<ul style="list-style-type: none"> - ບໍ່ມີແຫລ່ງທຶນພຽງພໍ (ພາກລັດ ແລະ ເອກະຊົນ) - ແຫລ່ງທຶນບໍ່ທົ່ວເຖິງ 	<ul style="list-style-type: none"> - ມີກອງທຶນຫຼຸດຜ່ອນຄວມທຸກຈົນ - ມີທຶນສະໜັບສະໜູນຈາກທະນາຄານ ແລະ ໂຄງການຈຳນວນໜຶ່ງ - ມີນະໂຍບາຍດ້ານສິນເຊື່ອໃນລະດູການຜະລິດ

3	ເສັ້ນທາງຄົມມະນາຄົມ - ບໍ່ມີເສັ້ນທາງເຂົ້າຫາລະຫວ່າງບ້ານ-ບ້ານ	- ບ້ານຕັ້ງຢູ່ຫ່າງໄກກັນ - ບໍ່ມີງົບປະມານໃນການສ້າງທາງ	- ບໍ່ມີທຶນໃນການສ້າງທາງ - ການຊຸທາງຂອງປະຊາຊົນພົບຄວາມຫຍຸ້ງຍາກເພາະເປັນເຂດເນີນສູງ	- ມີເສັ້ນທາງເຊື່ອມຕໍ່ຈາກຊົນນະບົດທາງຕົວເມືອງໄດ້ສອງລະດູ
4	ດ້ານການຕະຫລາດ	- ບໍ່ມີຕະຫລາດທີ່ແນ່ນອນ - ລາຄາຜົນຜະລິດຕ່ຳ	- ຕະຫລາດຢູ່ຫ່າງໄກ - ຂາດຂໍ້ມູນຂ່າວສານດ້ານການຕະຫລາດ - ຕະຫລາດຮອງຮັບບໍ່ແນ່ນອນ	- ປະຊາຊົນຕື່ນຕົວປູກພືດເປັນສິນຄ້າ - ພາຍໃນຕົວເມືອງມີຕະຫລາດຮອງຮັບ - ມີນັກທຸລະກິດ ແລະ ກຸ່ມເກັບຊື້ຜົນຜະລິດ - ລັດສະໜັບສະໜູນການຜະລິດເປັນສິນຄ້າ
5	ການສຶກສາຍັງຕ່ຳ	- ຂາດອຸປະກອນການສຶກສາ - ບໍ່ມີໂຮງຮຽນ - ຂາດຄູສອນ ແລະ ຄູບໍ່ໄດ້ມາດຕະຖານ - ບໍ່ມີທຶນສົ່ງເສີມລູກຮຽນ	- ຄູທີ່ຖືກໄປສອນເຂດຫ່າງໄກບໍ່ຍາກໄປສອນ - ຄູບໍ່ມີໂອກາດໄດ້ຝຶກອົບຮົມ	- ໂຮງຮຽນປະຖົມ - ມັດທະຍົມຕອນຕົ້ນໄດ້ຂະຫຍາຍສູ່ຊົນນະບົດ - ມີອຸປະກອນການຮຽນການສອນແບບໃໝ່ - ມີຄູອາສາສະໝັກ
6	ດ້ານສາທາລະນະສຸກ - ມັກເຈັບເປັນຕະຫລອດ	ບໍ່ມີແພດປະຈຳສຸກສາລາຕູ້ຢາປະຈຳບ້ານບໍ່ຖິ້ວເຖິງ	- ປະຊາຊົນຍັງບໍ່ເຂົ້າໃຈດ້ານສຸຂະອະນາໄມ	- ມີຕູ້ຢາປະຈຳບ້ານ - ມີອສປ ປະຈຳບ້ານ - ມີສຸກສາລາປະຈຳບ້ານ
7	ຂາດຂໍ້ມູນຂ່າວສານ	- ຂາດງົບປະມານດ້ານຂ່າວສານ - ບໍ່ໄດ້ຮັບຂໍ້ມູນຂ່າວສານ - ການໂຄສະນາຍັງບໍ່ທັນທົ່ວເຖິງ	- ຂໍ້ມູນຂ່າວສານຍັງບໍ່ທົ່ວເຖິງ	- ມີທິລະໂຄ່ງປະຈຳບ້ານ - ການຕິຕໍ່ຂ່າວສານຈາກຊົນນະບົດກັບຕົວເມືອງສະດວກກວ່າເກົ່າ (ເສັ້ນທາງ, ໂທລະສັບ, ວາລະສານ, ໂທລະພາບ)

3.3.3 ເຂດນິເວດ 3: ເປັນເຂດຕະພັກຕ່ຳທີ່ມີຄວາມຄ້ອຍຂ້ອນຂ້າງຮາບພຽງປານກາງ ແລະ ນຳໃຊ້ຜະລິດກະສິກຳ ເປັນຕົ້ນຕໍ.

1. ທີ່ຕັ້ງ	ເປັນເຂດຕະພັກມີຄວາມຄ້ອຍຂ້ອນປານກາງ. ມີລະດັບຄວາມສູງຈາກລະດັບນ້ຳທະເລ 500-800ແມັດ
------------	---

2. ສະພາບພື້ນທີ່	ເປັນເຂດພູຕໍ່ລູບໂນນເລັກນ້ອຍ
3. ສະພາບດິນ	ດິນດຳ , ດິນ ແດງ, ດິນປົນຫີນ
4. ສະພາບພູມອາກາດ	ເຄິ່ງຮ້ອນເຄິ່ງໜາວ, ຝົນຕົກເລີ້ມເດືອນ ເມສາ-ພະຈິກ
5. ຄວາມປົກຫຸ້ມປ່າໄມ້	ປ່າໄມ້ມີຄວາມປົກຫຸ້ມປະມານ 40% ຂອງພື້ນທີ່: (ປ່າປະສົມ)
6. ປະເພດເຄື່ອງປ່າຂອງດົງ	ໄມ້ປ່ອງ (ໜໍ່ຂົມ) , ແຂມ, ບໍ່ສາ, ຕູດຕຽງ, ຫວາຍ, ໝາກແໜ່ງ, ດູບເດືອ, ຫວາຍຂົມ, ສະຂ່າງ
7. ສະພາບສັດນ້ຳ	ປາຈາດ, ປາກົດ, ປາໜາມ, ປາຫລາດ, ປາດູກ , ປາຄໍ່, ປູລູ, ປາຝາ
8. ສະພາບສັດປ່າ	ໄກ່ປ່າ, ເຈຍ, ໝູຫວາຍ, ກະຮອກ, ໝູປ່າ, ຟານ, ແລນ ແລະ ລິ້ນ
9. ການນຳໃຊ້ທີ່ດິນປະຈຸບັນ	ເຮັດໄຮ່, ນາ, ປູກສາລີ, ໄມ້ສັກ, ຢາງພາລາ, ໄມ້ເກດສະໜາ, ໄມ້ໃຫ້ໝາກ (ໝາກໝ່ວງ, ໝາກຂາມ, ໝາກມີ້)
10. ລະບົບຜະລິດກະສິກຳ	ລ້ຽງສັດໃຫຍ່, ສັດນ້ອຍ ແລະ ສັດປີກ, ເຂົ້າໄຮ່, ສາລີ, ລ້ຽງປາ, ໝາກງາ, ໝາກເດືອຍ
11. ພື້ນຖານໂຄງລ່າງ	ມີເສັ້ນທາງ ລົດທຽວສອງລະດູ (ອຸດົມ, ພູລາດ, ພູເລົາ, ໂພນໄຊ, ກ້ອນຄຳ, ວຽງທອງ, ພູຄູນ, ນ້ຳຍອນ, ດອນນາ) , ໂຮງຮຽນຮຽນປະຖົມມີ 4 ແຫ່ງ ສຸກສາລາ 10 ກຸ່ມບ້ານ , ນ້ຳລິ້ນ (7ບ້ານ)
12. ຊົນເຜົ່າ	ມີ 2 ຊົນເຜົ່າ: ຂະມຸ+ ລາວລຸ່ມດ 2 ບ້ານ ແລະ ຂະມຸ 20 ບ້ານ
13. ວິຖີການດຳລົງຊີວິດ	ອາໄສທຳມະຊາດເປັນຫລັກ, ນັບຖືສາດສະໜາຜີ-ສາດສະໜາພຸດ
14. ຖານະຄວາມທຸກຍາກ	ບ້ານທຸກຍາກ 6 ບ້ານ, ປານກາງ 13 ບ້ານ ແລະ ກຸ່ມກິນ 5 ບ້ານ
15. ໂອກາດໃນການພັດທະນາ	ລ້ຽງສັດໃຫຍ່-ສັດນ້ອຍ, ລ້ຽງປາ
16. ທ່າແຮງ	ມີພື້ນທີ່ທຳການຜະລິດ, ມີແຮງງານ, ມີເຄື່ອງປ່າຂອງດົງ (ຕູດຕຽງ, ເປືອກເມືອກ) , ຫັດຖະກຳ (ຕຳຫຼຸກ-ຈັກສານ).
17. ຂໍ້ຈຳກັດທາງດ້ານການພັດທະນາ	ມີບາງບ້ານບໍ່ມີເສັ້ນທາງເຂົ້າເຖິງ, ພະຍາດສັດລະບາດ, ຂາດແນວພັນ, ລະດັບການສຶກສາຕ່ຳ, ສິດສະເໝີພາບ ລະຫວ່າງຍິງ-ຊາຍ (ຜູ້ຍິງບໍ່ມີໂອກາດເຂົ້າຮ່ວມຂະບວນການຕ່າງໆ), ສັດຕູພືດລະບາດ, ຂາດທຶນຮອນທຳການຜະລິດ
18. ໂຄງການຈັດຕັ້ງປະຕິບັດ.	ໂຄງການສລຊ, ໂຄງການນ້ຳລິ້ນ (ADB).
19. ບໍລິສັດຜູ້ລົງທຶນ.	ຊຽນຕາລີ (ປູກຢາງພາລາ)
20. ກຸ່ມບ້ານພັດທະນາ	ກວມເອົາ 10 ກຸ່ມບ້ານພັດທະນາ 24 ບ້ານ

❖ **ຈັດລຽງບັນຫາຂອງເຂດນີ້ເວດ 3:**

1. ຜົນຜະລິດພູດລົງ
2. ຂາດທຶນຮອນທຳການຜະລິດ
3. ເຄື່ອງປ່າຂອງດົງພູດລົງ
4. ບໍ່ມີຕະຫຼາດທີ່ແນ່ນອນ

5. ມີຂໍ້ຂັດແຍ່ງການນຳໃຊ້ທີ່ດິນ
6. ບໍ່ມີເສັ້ນທາງເຂົ້າເຖິງບ້ານ
7. ຂາດຂໍ້ມູນຂ່າວສານ
8. ຍັງຖືຮີດເກົ່າຄອງເດີມ
9. ໄພແຫ້ງແລ້ງ, ນ້ຳຖ້ວມ, ອາກາດປ່ຽນແປງ
10. ຂາດສຸຂະອະນາໄມ

ຕາຕະລາງ: ວິເຄາະບັນຫາ ແລະ ປະເດັນສຳຄັນທີ່ກ່ຽວພັນໃນຂົງເຂດກະສິກຳ ແລະ ປ່າໄມ້.

ລ/ດ	ບັນຫາ	ສາເຫດ	ຂໍ້ຈຳກັດ	ທ່າແຮງ/ໂອກາດໃນການພັດທະນາ
1	ຜົນຜະລິດຫຼຸດລົງ	<ul style="list-style-type: none"> - ດິນເຊື່ອມຄຸນະພາບ - ການຜະລິດເຮັດແບບເກົ່າ - ຂາດທີ່ດິນທຳການຜະລິດ - ສັດຕູພືດທຳລາຍຜົນລະປູກ - ຂາດເຕັກນິກວິຊາການ - ຂາດນຳເພື່ອນຳໃຊ້ເຂົ້າໃນການຜະລິດ - ຍັງນຳໃຊ້ແນວພັນດັ້ງເດີມ - ບໍ່ມີການປັບປຸງດິນ 	<ul style="list-style-type: none"> - ຂາດເຕັກນິກໃນການຜະລິດ - ແນວພັນປັບປຸງ (ພືດ-ສັດ) - ຂາດພະນັກງານທີ່ມີຄວາມຮູ້ - ພື້ນທີ່ທຳການຜະລິດມີໜ້ອຍ 	<ul style="list-style-type: none"> - ປູກພືດເປັນສິນຄ້າ (ສາລີ, ຖົ່ວເຫລືອງ, ໝາກງາ) - ມີພື້ນທີ່ທຳການຜະລິດ (ປູກຝັງ-ລ້ຽງສັດ) - ແຮງງານ, ປະຊາຊົນດູໝັ່ນ - ດິນພ້າອາກາດອຳນວຍ - ປະຊາຊົນມີປະສົບການໃນການຜະລິດ - ມີແຫລ່ງນ້ຳທຳການຜະລິດ
2	ສະພາບແວດລ້ອມ	<ul style="list-style-type: none"> - ໄພແຫ້ງແລ້ງ - ປ່າໄມ້ຖືກທຳລາຍ - ດິນຝ້າອາກາດມີການປ່ຽນແປງ (ໜາວໂພດ ຮ້ອນໂພດ) - ດິນເຊາະເຈື່ອນ - ແຫລ່ງນ້ຳຖືກທຳລາຍ 	<ul style="list-style-type: none"> - ຂາດຂໍ້ມູນຂ່າວສານກ່ຽວກັບດິນພ້າອາກາດ - ຍັງມີການທຳລາຍປ່າ 	<ul style="list-style-type: none"> - ມີຂໍ້ມູນຂ່າວສານດ້ານສະພາບແວດລ້ອມ - ມີແຫລ່ງທ່ອງທ່ຽວທຳມະຊາດ
3	ເຄື່ອງປ່າຂອງດົງ	<ul style="list-style-type: none"> - ຍ້ອນການທຳລາຍປ່າໄມ້ຊະຊາຍ - ບໍ່ໄດ້ເຮັດການຟື້ນຟູປ່າໄມ້ - ຍ້ອນການຂຸດຄົ້ນຫລາຍ, ການປູກຄືນ ແລະ ອະນຸລັກມີໜ້ອຍ - ຍັງບຸກລຸກປ່າໄມ້ເຂດຫວງຫ້າມ 	<ul style="list-style-type: none"> - ບໍ່ມີການຄຸ້ມຄອງ ມີແຕ່ນຳໃຊ້ 	<ul style="list-style-type: none"> - ອະນຸລັກສັດນ້ຳ, ສັດປ່າ ແລະ ເຄື່ອງປ່າຂອງດົງຫລາຍປະເພດ - ມີປ່າດົງຕຶບ - ມີການປູກປ່າຄືນ
4	ເສັ້ນທາງຄົມມະນາຄົມ	<ul style="list-style-type: none"> - ການໂຄສະນາຂໍ້ມູນຂ່າວສານຍັງບໍ່ທັນທົ່ວເຖິງ - ບ້ານຢູ່ຮ່າງໄກເສັ້ນທາງ - ຂາດງົບປະມານໃນການກໍ່ສ້າງ 	<ul style="list-style-type: none"> - ຂາດທຶນກໍ່ສ້າງ ເສັ້ນທາງເຂົ້າເຖິງບ້ານ 	<ul style="list-style-type: none"> - ມີແຜນສ້າງເສັ້ນທາງເຂົ້າເຖິງບ້ານ
5	ທຶນຮອນທຳການ	<ul style="list-style-type: none"> - ຂາດທຶນຮອນໃນການຜະລິດ 	<ul style="list-style-type: none"> - ບໍ່ມີທະນາຄານສິ່ງເສີມ 	

	ຜະລິດ	(ປູກຝັງ-ລົງສັດ) - ບໍ່ໄດ້ຈັດຕັ້ງກຸ່ມກອງທຶນ (ບ້ານ) - ບັນດາທະນາຄານລັດປ່ອຍເງິນກູ້ ຍັງບໍ່ທັນທົ່ວເຖິງ	- ຂາດທຶນຮອນ - ແຫລ່ງທຶນບໍ່ພຽງພໍ	
6	ດ້ານການຕະຫລາດ	- ລາຄາສິນຄ້າບໍ່ຄົງທີ່ (ມີການແກ້ງ ແຍ້ງ) - ສິນຄ້າບໍ່ໄດ້ຮັບມາດຕະຖານ - ບໍ່ມີສັນຍາຜູກຂາດຕະຫລາດ	- ຕະຫລາດຍັງມີຈຳກັດ - ບໍ່ມີຕະຫລາດຮອງຮັບ	- ມີຕະຫລາດຮັບຮອງ (ຈີນ, ໄທ ແລະ ຫວຽດ) - ມີກຸ່ມເກັບຊື້ພາຍໃນ ມີ ຕະຫລາດນ້ອຍພາຍໃນ
7	ການສຶກສາ	- ບໍ່ມີໂຮງຮຽນເຂົ້າເຖິງບ້ານທີ່ຮ່າງ ໄກ (ໂຮງຮຽນບໍ່ພຽງພໍ) - ຂາດຄູທີ່ມີລະດັບຄວມຮູ້ - ບໍ່ມີແຫລ່ງທຶນກໍ່ສ້າງໂຮງຮຽນ - ໂຮງຮຽນບໍ່ໄດ້ມາດຕະຖານ - ຄູສອນບໍ່ພຽງພໍ	- ເດັກນ້ອຍຮອດເກນອາຍຸ ບໍ່ໄດ້ເຂົ້າໂຮງຮຽນ	- ມີໂຮງຮຽນ ແລະ ມີການ ຂະຫຍາຍໂຮງຮຽນເພີ່ມ - ປະຊາຊົນມີຄວາມຕື່ນຕົວ ສົ່ງລູກຫລານເຂົ້າໂຮງຮຽນ
8	ດ້ານສາທາລະນະສຸກ	- ຕູ້ຢາປະຈຳບ້ານຍັງບໍ່ທົ່ວເຖິງ ແລະ ຂາດເຂີນຢາ - ຂາດການຝຶກອົບຮົມອສບ ປະຈຳ ບ້ານ - ບໍ່ມີນັ້ສະອາດຊົມໃຊ້ - ສຸກສາລາບໍ່ພຽງພໍ	- ຍັງຂາດຍາ ແລະ ຂາດ ການຝຶກ ອສບ - ແພດສຸກສາລາຂາດ ການຝຶກອົບຮົມ	ມີຕູ້ຢາ ແລະ ອສບ ບ້ານ
9	ການຍຶດຖືຮີດຄອງ ປະເພນີ - ການຜະລິດຊັກຊ້າ ແລະ ບໍ່ໄດ້ຮັບຜົນ	- ບໍ່ປະລະຮີດຄອງເດີມ, ການກິນ ແມ່ນອາໃສທຳມະຊາດ - ປະຊາຊົນຍັງເຊື່ອຖືມງວຍ, ອາ ໃສທຳມະຊາດເປັນຫລັກ	- ຍັງຮັກສາຮີດຄອງເດີມ	ມີວັດທະນາທຳອັນດີງາມ
10	ຂອບເຂດຊາຍແດນ	- ການມອບດິນ- ມອບປ່າ ຈັດສັນ ທີ່ດິນບໍ່ຖີ່ເຖິງ - ການມອບດິນ- ມອບປ່າ ບໍ່ເໝາະ ສົມກັບແຮງງານ		- ມີການຈັດສັນທີ່ດິນຂອງ ບ້ານ, ແຕ່ບໍ່ທົ່ວເຖິງ

**3.3.4 ເຂດນິເວດ 4: ເຂດຮາບພຽງຕ່ຳບໍລິເວນລ້ອງທີ່ມີຄວາມຄ້ອຍຂ້ອນຂ້າງຮາບພຽງ ແລະ ນຳໃຊ້ຜະລິດ
ກະສິກຳ ເປັນຕົ້ນຕໍ.**

1. ທີ່ຕັ້ງ	ເປັນເຂດຮາບພຽງລ້ອງນ້ຳ. ລະດັບຄວາມສູງ: 274 -500ແມັດ
2. ສະພາບພື້ນທີ່	ເປັນເຂດຮາບພຽງລ້ອງນ້ຳ
3. ສະພາບດິນ	ດິນຂີ້ມ້ອນ, ດິນແໜ້ນ, ດິນຊາຍແກນຕີມ, ດິນດຳ

4. ສະພາບພູມອາກາດ	ອົບອຸ່ນ, ຝົນຕົກເລີ່ມເດືອນ ເມສາ-ຕຸລາ, ອາກາດໜາວເລີ່ມແຕ່ທ້າຍເດືອນ ຕຸລາ ຫາ ທ້າຍເດືອນ ກຸມພາ
5. ຄວາມປົກຫຸ້ມປ່າໄມ້	ປ່າໄມ້ມີຄວາມປົກຫຸ້ມປະມານ 10% ຂອງພື້ນທີ່ໃນນັ້ນລວມທັງປ່າປູກ
6. ປະເພດເຄື່ອງປ່າຂອງດົງ	ຫວາຍຂົມ, ໄມ້ປ່ອງ, ປໍສາ
7. ສະພາບສັດນ້ຳ	ອ່ຽນ, ປາໜາມ, ປາຈາດ, ປາກົດ ປາຫລາດ, ປາດຸກ , ປາຄໍ່, ປາຜັນ,ປາປາກ, ປາໃນ
8. ສະພາບສັດປ່າ	ແລນ, ໄກ່ປ່າ, ຟານ, ເຫງັນ, ໝູ່ປ່າ, ນົກເຂົາ, ເຈຍ, ໝູ່ຫວາຍ, ຟານໄກ່, ເພັ້ນ, ຫອນ
9. ການນຳໃຊ້ທີ່ດິນປະຈຸບັນ	ເຮັດໄຮ່, ນາ, ປູກສາລີ, ໄມ້ສັກ, ຢາງພາລາ, ໄມ້ໃຫ້ໝາກ
10. ລະບົບຜະລິດກະສິກຳ	ລ້ຽງສັດໃຫຍ່, ສັດນ້ອຍ ແລະ ສັດປີກ, ເຂົ້າໄຮ່, ສາລີ, ຖົ່ວເຫຼືອງ
11. ພື້ນຖານໂຄງລ່າງ	ມີເສັ້ນທາງລົດ, ໂຮງຮຽນຮຽນປະຖົມຮອດມໍ່ປາຍ, ມີໂຮງໝໍ1ແຫ່ງ, ສຸກສາລາ, ນ້ຳລິນ ແລະ ນ້ຳບາດານ
12. ຊົນເຜົ່າ	ມີ3 ຊົນເຜົ່າ: ລາວລຸ່ມ:40%, ລາວສູງ: 10% ແລະ ລາວເທິງ:50%
13. ວິຖີການດຳລົງຊີວິດ	ອາໄສທຳມະຊາດເປັນຫຼັກ ກວມປະມານ 30%
14. ຖານະຄວາມທຸກຍາກ	ບ້ານທຸກຍາກ 20%, ປານກາງ 30% ບ້ານ ແລະ ກຸ່ມກິນ 50% ບ້ານ
15. ໂອກາດໃນການພັດທະນາ	ມີພື້ນທີ່ທຳການຜະລິດ, ມີແຮງງານ,ມີມູນເຊື້ອດູໝັ່ນໃນການຜະລິດ
16. ທ່າແຮງ	ມີພື້ນທີ່ທຳການຜະລິດ, ມີແຮງງານ, ປູກສາລີ, ຖົ່ວເຫລືອງ, ໝາກເດືອຍ, ໝາກງາ, ປໍສາ
17. ຂໍ້ຈຳກັດທາງດ້ານການພັດທະນາ	ຂາດເຕັກນິກ ແລະ ນ້ຳໃຊ້ເຂົ້າໃນການຜະລິດ, ດ້ານການຄຸ້ມຄອງຕະຫລາດ
18. ໂຄງການທີ່ດຳເນີນການຈັດ ຕັ້ງປະຕິບັດ.	ໂຄງການປູກຢາງພາລາຂອງບໍລິສັດ ຈຽນຝອງ, ຊຽນຕາລີ ແລະ ສົມຈັນ, ໂຄງການກຳສ້າງໂຮງຮຽນ(EDB), ໂຄງການກຳສ້າງໂຮງໝໍ, ໂຄງການສ້າງເສັ້ນທາງ ສລຊ
19. ບໍລິສັດຜູ້ລົງທຶນ.	ບໍລິສັດຈຽນຝອງ, ຊຽນຕາລີ (ປູກຢາງພາລາ), ບໍລິສັດສົມຈັນເກີປັນຍາ, ບໍລິສັດຮຸ່ງເຮືອງ, ບໍລິສັດທັນຍາຫານ,ບໍລິສັດລວມີດການກະເສດ, ບໍລິສັດບຸນສີການໄຟຟ້າ.
20. ກຸ່ມບ້ານພັດທະນາ	ກວມເອົາ 54 ບ້ານ

❖ **ຈັດລຽງບັນຫາຂອງເຂດນິເວດ 4:**

1. ຜົນຜະລິດຫຼຸດລົງ
2. ຂາດທຶນຮອນທຳການຜະລິດ
3. ບໍ່ມີຕະຫຼາດທີ່ແນ່ນອນ
4. ການສຶກສາຕໍ່າ

5. ຂາດນ້ຳສະອາດ ກິນ-ໃຊ້
6. ເຄື່ອງປ່າຂອງດົງຫຼຸດລົງ
7. ບໍ່ມີເສັ້ນທາງເຂົ້າເຖິງບ້ານ
8. ຂາດຂໍ້ມູນຂ່າວສານ
9. ໄພແຫ້ງແລ້ງ, ນ້ຳຖ້ວມ, ອາກາດປ່ຽນແປງ
10. ຂາດການພັດທະນາແຫຼ່ງທ່ອງທ່ຽວ

ຕາຕະລາງ: ວິເຄາະບັນຫາ ແລະ ປະເດັນສຳຄັນທີ່ກ່ຽວພັນໃນຂົງເຂດກະສິກຳ ແລະ ປ່າໄມ້.

ລ/ດ	ບັນຫາ	ສາເຫດ	ຂໍ້ຈຳກັດ	ທ່າແຮງ/ໂອກາດໃນການພັດທະນາ
1	ດ້ານຜົນຜະລິດຫລຸດລົງ	- ຂາດເຕັກນິກໃນການປູກຝັງ-ລ້ຽງສັດ - ສັດຕູພືດທຳລາຍ - ດິນບໍ່ງ່າມ - ຂາດທຶນທຳການຜະລິດ	- ການປູກ-ລ້ຽງຍັງບໍ່ມີເຕັກນິກ - ຂາດທຶນອົບຮົມໃຫ້ຊາວກະສິກອນ - ແນວພັນ ແລະ ການທົດສອບ	- ມີພື້ນທີ່ທຳການຜະລິດ - ມີແຮງງານ - ປູກພືດເປັນສິນຄ້າ - ນຳໃຊ້ແນວພັນໃໝ່ - ນຳໃຊ້ເຕັກນິກໃໝ່ - ປູກເຂົ້າສອງລະດູ - ສາມາດຂະຫຍາຍລ້ຽງສັດ
2	ທຶນຮອນທຳການຜະລິດ	- ບໍ່ມີກອງທຶນບ້ານ - ຄອບຄົວອອກເຮືອນໃໝ່	- ຂາດແຫລ່ງທຶນໃນການພັດທະນາ (ທາງ, ນ້ຳລິນ, ການປູກ-ການລ້ຽງ) - ຂາດທຶນໃນການເຮັດຫັດຖະກຳ	- ມີການຈັດຕັ້ງກອງທຶນບ້ານ
3	ດ້ານການຕະຫລາດ	- ບໍ່ມີຕະຫລາດຮອງຮັບທີ່ແນ່ນອນ - ບໍ່ໄດ້ຈັດຕັ້ງກຸ່ມຜະລິດ - ລາຄາຂອງສິນຄ້າບໍ່ແນ່ນອນ	- ຂາດຂໍ້ມູນຂ່າວສານທາງພາຍໃນ-ພາຍນອກ - ລາຄາບໍ່ຄົງທີ່ - ສ່ວນໃຫຍ່ແມ່ນອີງໃສ່ແຕ່ຕະຫລາດຕ່າງປະເທດ	ມີຕະຫລາດຮອງຮັບ (ຈີນ, ໄທ, ຫວຽດ)
4	ດ້ານການສຶກສາ	- ຂາດຄູສອນ - ຄູສອນບໍ່ໄດ້ມາດຕະຖານ - ຍັງບໍ່ມີ ມັດທະຍົມປາຍ	- ເດັກຮອດເກນອາຍຸບໍ່ໄດ້ເຂົ້າໂຮງຮຽນ	- ມີໂຮງຮຽນ ແລະ ຄູສອນ
5	ຂາດນ້ຳສະອາດ ກິນ-ໃຊ້	- ນ້ຳດື່ມນ້ຳໃຊ້ບໍ່ພຽງພໍ - ບໍ່ມີທຶນກໍ່ສ້າງນ້ຳລິນ	- ຂາດນ້ຳສະອາດ, ຂາດທຶນໃນການກໍ່ສ້າງ	- ມີແຫລ່ງນ້ຳທ່າອາຍສາຍ
6	ເສັ້ນທາງຄົມມະນາຄົມ	- ຍັງບໍ່ທັນມີເສັ້ນທາງເຂົ້າເຖິງລະຫວ່າງບ້ານ-ບ້ານ	- ຂາດທຶນໃນການສ້າງທາງ	- ມີເສັ້ນທາງເຂົ້າເຖິງບ້ານ

7	ໄພທຳມະຊາດ	- ເກີດໄພນຳ້ຖວ້ມ - ເກີດໄຝລາມປ່າ		
8	ພະຍາດລະບາດ (ຄົນ-ສັດ)	- ຂາດການອະນາໄມ - ຂາດອສບ - ຂາດຜູ້ຢາປະຈຳບ້ານ - ສັກຢາກັນພະຍາດບໍ່ ປົກກະຕິ	- ຂາດທຶນຝຶກອົບຮົມອສບ	- ປຸກລະດົມໃຫ້ປະຊາຊົນ ອະນາໄມສາມສະອາດໃນ ແຕ່ລະບ້ານ - ຈະສ້າງສຸກສາລາປະຈຳ ກຸ່ມບ້ານ - ສ້າງສັດຕະວະແພດບ້ານ
9	ສັດນຳ້-ສັດປ່າ ແລະ ເຄື່ອງປ່າຂອງດົງ ຫລຸດລົງ	- ຍ້ອນການຂຸດຄົ້ນ ແລະ ລ່າສັດ ແບບດັບສູນ - ມີອາວຸດລ່າສັດທັນສະໄໝ - ນັບຖືຮີດຄອງເດີມ ບໍ່ມີ ການປູກ- ລ້ຽງ ມີແຕ່ອາໄສ ທຳມະຊາດ	- ການເຜີຍແຜ່ກົດລະບຽບ ກົດໝາຍຍັງບໍ່ທັນທົ່ວເຖິງ	- ມີເຄື່ອງປ່າຂອງດົງຫລາຍ ຊະນິດ - ຝຶກອົບຮົມໃຫ້ມີການ ອະນຸລັກຈັດສັນນຳ້ໃຊ້ໃຫ້ໃຫ້ ດົນນານ
10	ແຫລ່ງທ່ອງທ່ຽວ	- ແຫລ່ງທ່ອງທ່ຽວບໍ່ທັນໄດ້ ຮັບການພັດທະນາ - ແຫຼ່ງທ່ອງທ່ຽວຢູ່ທ່າງໄກ		- ມີນຳ້ຕົກຕາດ - ສ້າງຕັ້ງກຸ່ມທັດຖະກຳເພື່ອ ດຶງດູດນັກທ່ອງທ່ຽວ

IV. ສະຫຼຸບ ແລະ ຖອດຖອນບົດຮຽນ.

ຜ່ານການວິເຄາະລະບົບ ແລະ ແບ່ງເຂດດິນກະສິກຳ ແລະ ປ່າໄມ້ ຢູ່ ເມືອງຮຸນເຫັນໄດ້ວ່າໄດ້ຮັບການຮ່ວມມື ແລະ ປະສານງານຂອງພາກສ່ວນຕ່າງໆທີ່ກ່ຽວຂ້ອງ ເປັນຢ່າງດີ ໂດຍສະເພາະແມ່ນ ຫ້ອງການກະສິກຳ ແລະ ປ່າໄມ້ ທີ່ໄດ້ສະໜອງບັນດາຂໍ້ມູນມີສອງ ເປັນຕົ້ນຂໍ້ມູນທາງດ້ານກາຍຍະພາບ ແລະ ເສດຖະກິດ - ສັງຄົມ ຂອງເມືອງ. ສະນັ້ນ, ຜ່ານການຮ່ວມກັນວິເຄາະ ແລະ ສົນທະນາປຶກສາຫາລື ບັນດາຂໍ້ມູນດັ່ງກ່າວ ທາງທິ ມງານວິເຄາະລະບົບ ແລະ ແບ່ງເຂດນິເວດກະສິກຳ ແລະ ປ່າໄມ້ ທີ່ເມືອງຮຸນ ຈຶ່ງສາມາດກຳນົດໄດ້ຂົງເຂດ ການຄົ້ນຄວ້າ ແລະ ຫົວຂໍ້ການຄົ້ນຄວ້າໄດ້ດັ່ງລາຍລະອຽດລຸ່ມນີ້:

4.1 ຂົງເຂດການຄົ້ນຄວ້າ

- 1) ສຳຫຼວດເຄື່ອງປ່າຂອງດົງທີ່ເປັນທ່າແຮງ ບູລິມະສິດດ້ານການຕະຫຼາດເພື່ອການຈັດສັນ ແລະ ວາງ ແຜນຄຸ້ມຄອງ
- 2) ທິດສອບ ແລະ ຂະຫຍາຍແນວພັນເຂົ້າປົກ
- 3) ທິດສອບຍົກຜະລິດຕະພາບຂອງສາລີ ດ້ວຍການປູກພືດໝູນວຽນກັບຖົ່ວເຫຼືອງ ແລະ ການສ້າງ ກຸ່ມຜະລິດສາລີ
- 4) ຍົກສະມັດຕະພາບການປູກພືດຜັກລະດູຝົນ (ກະລຳປີ, ໝາກເລັ່ນ)

4.2 ຫົວຂໍ້ການຄົ້ນຄວ້າ ປະຈຳສິກປີ 2008-2009

ລ/ດ	ຫົວຂໍ້ຄົ້ນຄວ້າ	ບ້ານ	ທີມງານຄົ້ນຄວ້າ			ໝາຍເຫດ
			ຮັບຜິດຊອບ	ພາກສ່ວນ	ຊື່ນຳ	
I	ຜະລິດເປັນສິນຄ້າ					
1	ທິດສອບຍົກຜະລິດຕະພາບສາລີ ດ້ວຍການປູກພືດໝູນວຽນກັບຖົ່ວເຫຼືອງ ແລະ ສ້າງກຸ່ມຜະລິດສາລີ	ກົວຫຍາບ ມົກໄປຼ	ສິງຄຳ ບົວວັນ	RCCRC RMC	ຄຳພາ	
2	ທິດສອບ ແລະ ຂະຫຍາຍແນວພັນເຂົ້າບົກ	ກົວຫຍາບ	ບັນທະສັກ	NAFReC	ທຸມຈິດ ສະຫວາດ	
3	ຍົກສະມັດຕະພາບການປູກຜັກລະດູຝົນ (ກະລຳປີ, ໝາກເລັ່ນ)	ສີບຸນເຮືອງ	ສິມໄຊ	HRC	ບຸນຖິມ	
II	ປົກປັກຮັກສາທຳມະຊາດ					
4	ສຳຫຼວດເຄື່ອງປ່າຂອງດົງທີ່ເປັນທ່າແຮງ ບູລິມະສິດດ້ານການຕະຫຼາດເພື່ອການຈັດສັນ ແລະ ວາງແຜນຄຸ້ມຄອງ					

ຫົວຂໍ້ການຄົ້ນຄວ້າ ໃນລະດູການຜະລິດ2008.

ລ/ດ	ຫົວຂໍ້ການຄົ້ນຄວ້າ	ສະຖານທີ່/ບ້ານ	ທີມງານຄົ້ນຄວ້າ			ໝາຍເຫດ
			ຜູ້ຮັບຜິດຊອບ	ພາກສ່ວນ	ຜູ້ຊື່ນຳ	
I	ຜະລິດເປັນສິນຄ້າ					
1	ທິດສອບຍົກຜະລິດຕະພາບຂອງສາລີ ດ້ວຍການປູກພືດໝູນວຽນກັບຖົ່ວເຫຼືອງ ແລະ ການສ້າງກຸ່ມຜະລິດສາລີ	ກົວຫຍາບ ມົກໄປຼ	ສິງຄຳ ບົວວັນ	RCCRC RMC	ຄຳພາ	
2	ທິດສອບ ແລະ ຂະຫຍາຍແນວພັນເຂົ້າບົກ	ກົວຫຍາບ	ບັນທະສັກ	NAFReC	ທຸມຈິດ ສະຫວາດ	
3	ຍົກສະມັດຕະພາບການປູກຜັກລະດູຝົນ (ກະລຳປີ, ໝາກເລັ່ນ)	ສີບຸນເຮືອງ	ສິມໄຊ	HRC	ບຸນຖິມ	

V. ແຜນການຕໍ່ໜ້າ:

- ປະສານງານກັບພາກສ່ວນຕ່າງໆທີ່ກ່ຽວຂ້ອງ (ສູນຄົ້ນຄວ້າຕ່າງໆທີ່ສ່ວນກາງ, ສູນຄົ້ນຄວ້າກະສິກຳ ແລະ ປ່າໄມ້ພາກເໜືອ, ອຳນາດການປົກຄອງເມືອງ ແລະ ຫ້ອງການກະສິກຳ ປ່າໄມ້ ເມືອງ) ເພື່ອວາງແຜນໃນການເກັບກຳຂໍ້ມູນລະອຽດ ແລະ ສ້າງແຜນການເຄື່ອນໄຫວໃນແຕ່ລະໄລຍະ.
- ຈັດຕັ້ງທີມງານຂຽນບົດສະເໜີໂຄງການໃນແຕ່ລະເມືອງຕາມຫົວຂໍ້ຄົ້ນຄວ້າທີ່ໄດ້ກຳນົດໄວ້.

ບົດແນບຫ້າຍ 1: ເອກະສານອ້າງອີງ

- ບົດລາຍງານຜົນການສຳຫຼວດ ແລະ ແບ່ງເຂດຜະລິດກະສິກຳ ແຂວງອຸດົມໄຊ, ໂດຍສູນສຳຫຼວດ ແລະ ແບ່ງເຂດດິນກະສິກຳ ປີ 2006.
- ບົດສະຫຼຸບແຜນພັດທະນາເສດຖະກິດ ສັງຄົມປະຈຳປີ 2007-08 ຫ້ອງການແຜນການ ແລະ ສັງລວມ ເມືອງຮຸນ, ແຂວງອຸດົມໄຊ.
- ຄູ່ມືການວິເຄາະລະບົບ ແລະ ຈັດແບ່ງເຂດນິເວດກະສິກຳ ປ່າໄມ້, ໂດຍໂຄງການຍ່ອຍຄົ້ນຄວ້າຄຸ້ມຄອງ ວາງແຜນນຳໃຊ້ທີ່ດິນ, ໂຄງການຄົ້ນຄວ້າ ກະສິກຳ ປ່າໄມ້ເຂດພູດອຍ ຮ່ວມມື ລາວ-ຊູແອດ, ປີ 2006.
- ຂໍ້ມູນແຫຼ່ງນໍ້າ ແລະ ຄວາມສູງ ໂດຍ: ໂຄງການຈັດຊັ້ນແຫຼ່ງນໍ້າ, ປີ 1997.

ບົດແນບຫ້າຍ 2: ຜູ້ແທນເຂົ້າຮ່ວມການວິເຄາະລະບົບ ແລະ ແບ່ງເຂດນິເວດກະສິກຳ ປ່າໄມ້

ລ/ດ	ຊື່ ແລະ ນາມສະກຸນ	ພາກສ່ວນ	ໝາຍເຫດ
1	ທ່ານ ຄຳພອນ ແສງດາລາ	ສູນຄົ້ນຄວ້າປ່າໄມ້	
2	ທ່ານ. ກອງແກ້ວ ພະຈອມພິນ	ສູນຄົ້ນຄວ້າທີ່ດິນກະສິກຳ	
3	ທ່ານ . ບຸນທະວີ ໄຊຊິມພູ	ສູນຄົ້ນຄວ້ານະໂຍບາຍ ກະສິກຳ ແລະ ປ່າໄມ້	
4	ທ່ານ. ອາລຸນ ຄູນທອງບາງ	ສູນຄົ້ນຄວ້າການປະມົງ	
5	ທ່ານ ຄຳພັນ ຕະບອງເພັດ	ສູນຄົ້ນຄວ້າກະສິກຳ ແລະ ປ່າໄມ້ພາກເໜືອ	
6	ທ່ານ ບັນທະສັກ ວົງພູທອນ	ສູນຄົ້ນຄວ້າກະສິກຳ ແລະ ປ່າໄມ້ພາກເໜືອ	
7	ທ່ານ ເອລິກ ປີເຕີຊັນ.	ສູນຄົ້ນຄວ້າກະສິກຳ ແລະ ປ່າໄມ້ພາກເໜືອ	
8	ທ່ານ ດວງຈິດ ມິ່ງບຸບຜາ	ຫົວໜ້າຫ້ອງການກະສິກຳ ແລະ ປ່າໄມ້	
9	ທ່ານ ສິງທອງ	ຫົວໜ້າປະສານງານເມືອງ	
10	ທ່ານ ວັນນະສັກ	ຮອງຫົວໜ້າປະສານງານເມືອງ	
11	ທ່ານ ພອນວິໄລ	ວິຊາການຫ້ອງການກະສິກຳ ແລະ ປ່າໄມ້	
12.			
13.			
14.			
15.			

ບົດແນບຫ້າຍ 3: ແຜນທີ່ຕ່າງໆທີ່ນຳໃຊ້ເຂົ້າໃນການ ຈັດແບ່ງເຂດນິເວດກະສິກຳ ປ່າໄມ້