

និន្នាការសេដ្ឋកិច្ចសង្គម

Socio-Economic Trends

ខែវិច្ឆិកា-ធ្នូ ឆ្នាំ២០១៩ /November-December 2019

មាតិកា

	ទំព័រ
ខ្លឹមសារសង្ខេប/Executive summary	១
១. និន្នាការសេដ្ឋកិច្ចកម្ពុជា/Cambodia economic trends	៣
១.១. សន្ទស្សន៍ថ្លៃទំនិញប្រើប្រាស់/Consumer price index	៣
១.២. វិស័យហិរញ្ញវត្ថុ/Finance	៤
១.៣. វិស័យពាណិជ្ជកម្ម/Trade	៥
១.៤. ការអនុវត្តថវិកា/Budget execution	៩
១.៥. វិស័យវិនិយោគឯកជន/Private investment	១០
១.៦. វិស័យទេសចរណ៍/Tourism	១២
១.៧. វិស័យសំណង់/Construction	១៤
២. និន្នាការថ្លៃទំនិញសំខាន់ៗ/Commodity prices	១៥
២.១. ថ្លៃប្រេងឆៅ (Crude oil price: Brent, WTI, Dubai)	១៥
២.២. ថ្លៃអង្ករ (Rice price: 5%, 25%, 100% broken)	១៦
២.៣. ថ្លៃកៅស៊ូ (Rubber price: TSR20, SGP/MYS)	១៧
៣. ឧបសម្ព័ន្ធ	១៨

ខ្លឹមសារសង្ខេប / Executive summary

១. ក្នុងឆ្នាំ២០១៩នេះ កម្ពុជាទទួលបានភ្ញៀវទេសចរអន្តរជាតិសរុបប្រមាណ ៦,៦ លាននាក់ បានកើនឡើង ៦,៦% ធៀបនឹងឆ្នាំមុន។ ធៀបនឹងភ្ញៀវទេសចរអន្តរជាតិសរុប ភ្ញៀវទេសចរចិនមាន ៣៥,៧% គឺបានកើនឡើង ១៦,៧%, រៀតណាម ១៣,៨% បានកើនឡើង ១៣,៦%, ថៃ ៧,១% បានកើនឡើង ២២% និងបន្តបន្ទាប់រួមមាន ឡាវ, កូរ៉េខាងត្បូង, អាមេរិក, ជប៉ុន, ម៉ាឡេស៊ី, បារាំង និងអង់គ្លេស។ ក្នុងកំណើនសរុប ៦,៦% នេះ ភ្ញៀវទេសចរចិនបានចូលរួមចំណែកកំណើន (contribution to growth) ៥,៤% ។ ភ្ញៀវទេសចរអន្តរជាតិតាមតំបន់គោលដៅសំខាន់ៗក្រៅពីរមណីយដ្ឋានអង្គរ នៅតែរក្សាបានកំណើន ប៉ុន្តែ ភ្ញៀវអន្តរជាតិមកទស្សនារមណីយដ្ឋានអង្គរ បានធ្លាក់ចុះខ្លាំងក្នុងអត្រាអវិជ្ជមាន -១៤%៨, ដែលបណ្តាលឱ្យចំណូលពីការលក់សំបុត្រចូលទស្សនាបានធ្លាក់ចុះ -១៥។ ការធ្លាក់ចុះនៃភ្ញៀវទេសចរអន្តរជាតិចូលទស្សនារមណីយដ្ឋានអង្គរអាចជាសញ្ញាមិនល្អដល់ស្ថិរភាព កំណើននៃវិស័យទេសចរណ៍ឆ្នាំ២០២០។ រាជរដ្ឋាភិបាលគួរផ្តោតការយកចិត្តទុកដាក់លើយន្តការទាក់ទាញភ្ញៀវទេសចរមិនមែនចិន និងភ្ញៀវទេសចរក្នុងស្រុកឱ្យកាន់តែខ្លាំងបន្ថែមទៀត ដើម្បីកាត់បន្ថយហានិភ័យលើភាពតឹងផ្អែកខ្លាំងលើភ្ញៀវទេសចរចិន ខណៈពេលដែល កំណើនសេដ្ឋកិច្ចចិននឹងថយចុះនៅឆ្នាំ២០២០^១, ការផ្ទុះនូវវិវិស្សន្តណានាដើមឆ្នាំ២០២០, និងការធ្លាក់ចុះនៃកំណើនភ្ញៀវទេសចរ ចូលតាមច្រកកងកេងចាប់តាំងពីខែកញ្ញា ដល់ ខែធ្នូឆ្នាំ២០១៩ ក្នុងអត្រា -២៤%, -១២%, -៣៥% និង -១៤% ។

២. ក្នុងឆ្នាំ២០១៩នេះ គម្រោងវិនិយោគឯកជនសរុប^២ មានចំនួន ១៩៧ គម្រោង បានកើនឡើង ៤៩ គម្រោង និងមានទុនវិនិយោគប្រមាណ ៨១៦០ លានដុល្លារ កើនឡើង ៤០,៦% ធៀបនឹងរយៈពេលដូចគ្នាឆ្នាំមុន។ ក្នុងចំណោមគម្រោងទាំង ១៩៧ នេះ, ១៦២ គម្រោង ជាវិនិយោគក្នុងវិស័យឧស្សាហកម្ម(៤៩ លើរោងចក្រកាបូប, ៥១ លើរោងចក្រកាត់ដេរសម្លៀកបំពាក់) ដែលជាសញ្ញាបង្ហាញថាការវិនិយោគក្នុងវិស័យកាត់ដេរ នៅតែបន្តកើនឡើង និងរំពឹងថាវិស័យនេះអាចរក្សាកំណើនបន្តទៀតនៅឆ្នាំ២០២០នេះ។ បន្ថែមពីនេះ ក៏មានគម្រោងវិនិយោគផ្នែកថាមពល ដូចជា ថាមពល (Grid substation & Transmission Line), ថាមពលសូឡា, និង បន្ទះសូឡា ដែលនឹងចូលរួមចំណែកក្នុងការធ្វើពិពិធកម្មប្រភពថាមពលកម្ពុជាសម្រាប់ផ្គត់ផ្គង់តម្រូវការក្នុងស្រុកដែលមានតម្រូវការកើនឡើងពីមួយឆ្នាំទៅមួយឆ្នាំសម្រាប់រោងចក្រឧស្សាហកម្ម, អាជីវកម្ម និង គ្រួសារ។ ទោះបីជាមានកំណើនវិនិយោគថ្មីៗលើបន្ទះសូឡា, រោងចក្រ តម្លើងរថយន្ត, Cosmetic Products, Mechanic Assembly និង ផលិតកម្មទាន (candle), ការធ្វើពិពិធកម្ម វិស័យឧស្សាហកម្មនៅក្រៅតំបន់សេដ្ឋកិច្ចពិសេសនៅតែមានកម្រិតខ្លាំង ដោយសារ វិស័យនេះនៅតែតឹងផ្អែកខ្លាំងលើការវិនិយោគលើរោងចក្រ និងរោងចក្រកាត់ដេរសម្លៀកបំពាក់។

៣. ក្នុងឆ្នាំ២០១៩ ការនាំចេញទំនិញរស់កម្ពុជាសម្រេចបានក្នុងទំហំទឹកប្រាក់សរុប ១៤ ៥២៧ លានដុល្លារ)៥៤,២% ធៀបនឹងផសស^៣ (បានកើនឡើង ១៤,៩ % ធៀបរយៈពេលនឹងឆ្នាំ២០១៨ ដែលមានអត្រា ១៣%៤, ។ ទោះជាយ៉ាងនេះក្តី ទំហំទឹកប្រាក់

¹ ទិន្នន័យផ្លូវការពីគ្រឹះស្ថានអង្គរ
² របាយការណ៍ World Economic Outlook របស់ IMF ក្នុងខែមករា ឆ្នាំ២០២០
³ ការគណនាយកខែសីហាជាគោលដោយយកខែទី n ធៀបនឹងខែទី n-1
⁴ គម្រោងវិនិយោគឯកជនក្រៅតំបន់សេដ្ឋកិច្ចពិសេស ដែលទទួលបានការអនុញ្ញាតដោយក្រុមប្រឹក្សាអភិវឌ្ឍន៍កម្ពុជា
⁵ ទិន្នន័យផ្លូវការបឋមពីអគ្គនាយកដ្ឋានគយនិងរដ្ឋាករកម្ពុជា (Admin Data)
⁶ ផសស (GDP at current price Million US\$) = ២៦ ៧៨៦ លានដុល្លារ ÷ យោងតាមតារាង Macro-framework ថ្ងៃទី២៣ ខែមេសា ឆ្នាំ២០១៩។

នាំចេញផលិតផលសំខាន់ៗមានការថយចុះកំណើន ក្នុងនោះរួមមាន ផលិតផលកាត់ដេរនិងស្បែកជើង អង្ករ និងកង់។ ជាមួយ ស្ថានភាពការនាំចេញរបស់កម្ពុជានៅក្នុងឆ្នាំ ២០១៩ នៅតែរក្សាបានកំណើនល្អប្រសើរ ដែលគាំទ្រមួយផ្នែកដោយកំណើនខ្ពស់នៃការនាំចេញទៅកាន់ទីផ្សារសហរដ្ឋអាមេរិក ដែលបានចូលរួមចំណែកកំណើន រហូតដល់១១ ។(% ៩,១៤) នៃកំណើនការនាំចេញសរុប %១, ក៏ប៉ុន្តែ ជាការសន្និដ្ឋាន ទំហំការនាំចេញរបស់កម្ពុជានឹងអាចថយចុះបន្តិចនៅក្នុងត្រីមាសទី១ និងត្រីមាសទី២ ក្នុងឆ្នាំ២០២០ ខាងមុខនេះ ដោយសារ ១)ការប្រឈមនឹងការលុបចោលនូវប្រព័ន្ធអនុគ្រោះពន្ធ EBA ដោយសហភាពអឺរ៉ុប និង ២)ការរីករាលដាលនៃ Corona Virus ដែលអាចបណ្តាលឱ្យសេដ្ឋកិច្ចចិន និងសកលមានកំណើនថយចុះ ដោយសារការប៉ះពាល់យ៉ាងអវិជ្ជមានដល់ខ្សែច្រវាក់ផលិតកម្មសកល ដែលធ្វើឱ្យការផ្គត់ផ្គង់ទាំងវត្ថុធាតុដើម និងផលិតផលសម្រេច ដល់ប្រទេសជាច្រើននៅលើពិភពលោក រួមទាំងកម្ពុជាផងដែរមានការផ្អាកជាបណ្តោះអាសន្ន។ ចំណែកឯ ការនាំចូលមកកម្ពុជាសម្រេចបានទឹកប្រាក់សរុបចំនួន ២០ ៥២០ លានដុល្លារ) ៧៦ ធៀបនឹង %៦,៨ សសបាន (កើនឡើង ២១,៦ % ទាបជាងកំណើនក្នុងឆ្នាំមុន ដែលមានអត្រា ២៤% ០, កំណើនថយចុះនេះ គឺបណ្តាលមកពីការបន្តកំណើនទាបនៃការនាំចូលផលិតផលវាយនភណ្ឌ ខណៈពេលដែលការនាំ (ពិសេសក្រណាត់) ចូលផលិតផលសំខាន់ផ្សេងៗទៀតនៅតែបន្តរក្សាបានកំណើនរឹងមាំ។ កំណើននាំចូលនេះ អាចបង្ហាញអំពី ១)កំណើនតម្រូវការប្រើប្រាស់ក្នុងស្រុកទាំង consumption goods និង luxurious goods និង (យានយន្ត) ២)ការរីកលូតលាស់នៃសកម្មភាពសេដ្ឋកិច្ចក្នុងស្រុក ជាពិសេសពាក់ព័ន្ធនឹងសកម្មភាពផលិតកម្មសម្រាប់ការនាំចេញនិងផ្គត់ផ្គង់ក្នុងស្រុក និងកំណើនវិនិយោគលើ វិស័យគន្លឹះ ជាពិសេស សំណង់។

៤. ក្នុងឆ្នាំ២០១៩ សំណើសុំសាងសង់សរុបមានចំនួន ៤ ៧៩៣ គម្រោង បានកើនឡើង ១ ៤៩៩ គម្រោង ក្នុងផ្ទៃក្រឡា ២៣,២ លានម៉ែត្រការ៉េ បានកើនឡើង ៨៤,៦% និងមានតម្លៃ ១១,៤ ប៊ីលានដុល្លារ បានកើនឡើង ៩៨,៣% ធៀបនឹងរយៈពេលដូចគ្នាឆ្នាំមុន។ ការសម្រេចបានកំណើនខ្ពស់នេះ ដោយសារកំណើននៃប្រភេទសំណង់ឧស្សាហកម្ម និងលំនៅដ្ឋាន ហើយកំណើននេះ ក៏ត្រូវបានឆ្លុះបញ្ចាំងតាមរយៈការនាំចូលសម្ភារសំណង់ក្នុងឆ្នាំ២០១៩នេះ។

៥. ក្នុងឆ្នាំ២០១៩⁷ រដ្ឋបាលថ្នាក់ជាតិប្រមូលចំណូលក្នុងស្រុកសរុបបានចំនួន ២៤ ៧៤៩,៥ ប៊ីលានរៀល ឬស្មើនឹង ១២៥,១% នៃច្បាប់ឆ្នាំ២០១៩ បានកើនឡើង ២១,៧% ធៀបនឹងរយៈពេលដូចគ្នាឆ្នាំមុន។ ទន្ទឹមនេះ រដ្ឋបាលថ្នាក់ជាតិអនុវត្តចំណាយសរុបបានចំនួន ២២ ២១១,២ ប៊ីលានរៀល ឬស្មើនឹង ៨៩,៥% នៃច្បាប់២០១៩ បានថយចុះប្រមាណ ០,១%។ ជាលទ្ធផលគិតត្រឹមខែធ្នូឆ្នាំ២០១៩ តុល្យភាពថវិកាចរន្តមានអតិរេកសាច់ប្រាក់ចំនួន ៩ ៣២៨,៤ ប៊ីលានរៀល និងតុល្យភាពថវិកាសរុបមានអតិរេកសាច់ប្រាក់ចំនួន ២ ៥៣៨,៣ ប៊ីលានរៀល។ អតិរេកចរន្តនេះ អាចជាបច្ច័យល្អសម្រាប់ការសន្សំថវិកាជាតិ និងអាចប្រើប្រាស់ជា Stimulus Package ក្នុងករណីចាំបាច់ណាមួយ។

៦. នៅខែធ្នូ ឆ្នាំ២០១៩នេះ⁸ សន្ទស្សន៍ថ្លៃទំនិញប្រើប្រាស់និងសេវាកម្មនៅរាជធានីភ្នំពេញ បានកើនឡើងក្នុងអត្រា ០% ៤, ធៀបនឹងខែមុន និង ៣ធៀប %១, នឹងខែដូចគ្នាឆ្នាំមុន។ តាមការសង្កេត អត្រាអតិផរណាមធ្យមប្រចាំឆ្នាំ (year average) មានការថយចុះកំណើនពី ២ក្នុងឆ្នាំ %៥, ២០១៨ មកត្រឹម ១% ៩, ក្នុងឆ្នាំ ២០១៩។

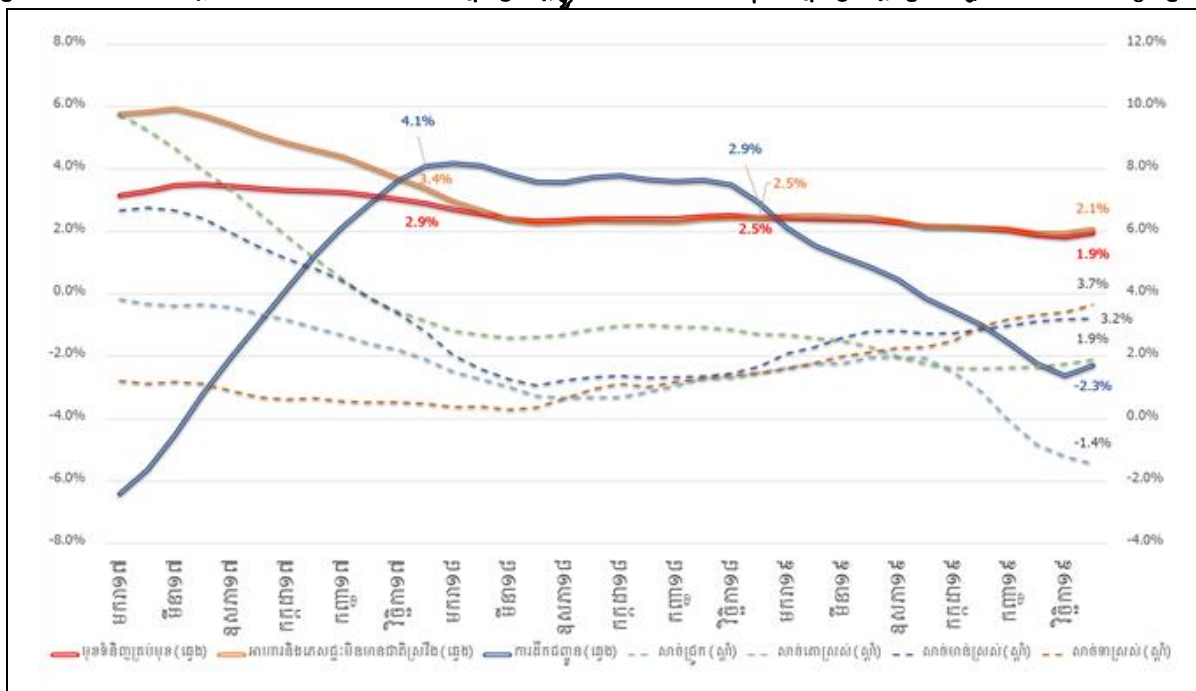
⁷ ទិន្នន័យផ្លូវការបឋមពីរតនាគារជាតិ គិតត្រឹមថ្ងៃទី២ ខែមករា ឆ្នាំ២០២០
⁸ ទិន្នន័យផ្លូវការពីវិទ្យាស្ថានជាតិស៊ីតិ

៣. ឧបសម្ព័ន្ធ

១. និន្នាការសេដ្ឋកិច្ចកម្ពុជា / Cambodia economic trends

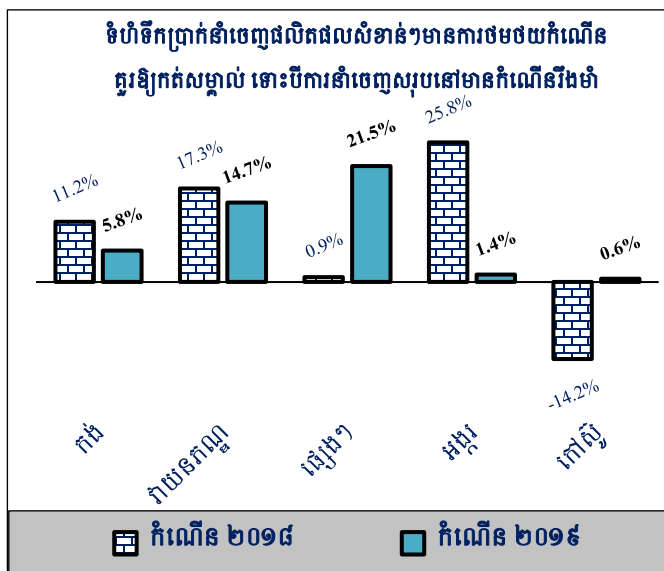
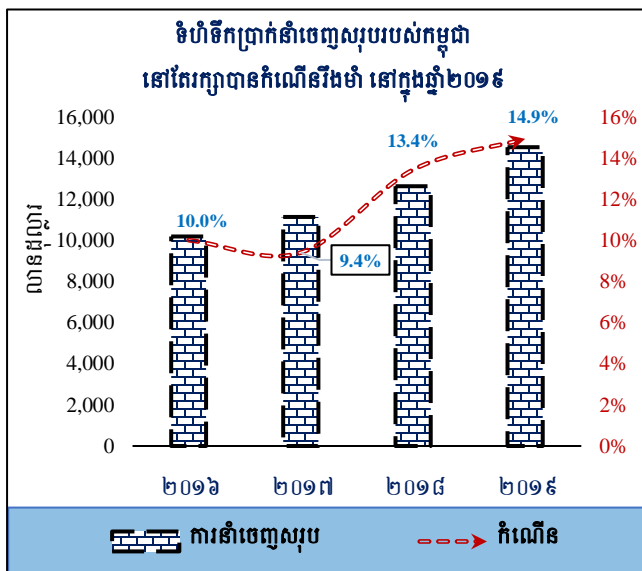
១.១. ស្ថានភាពសន្ទស្សន៍ថ្លៃទំនិញប្រើប្រាស់ / Consumer price index

អត្រាអតិផរណា មានស្ថិរភាព ដោយការថយចុះសន្ទស្សន៍ថ្លៃមូលដ្ឋាន និងថយចុះសន្ទស្សន៍ថ្លៃប្រេងឥន្ធនៈ (កំណើនមធ្យមប្រចាំឆ្នាំ)

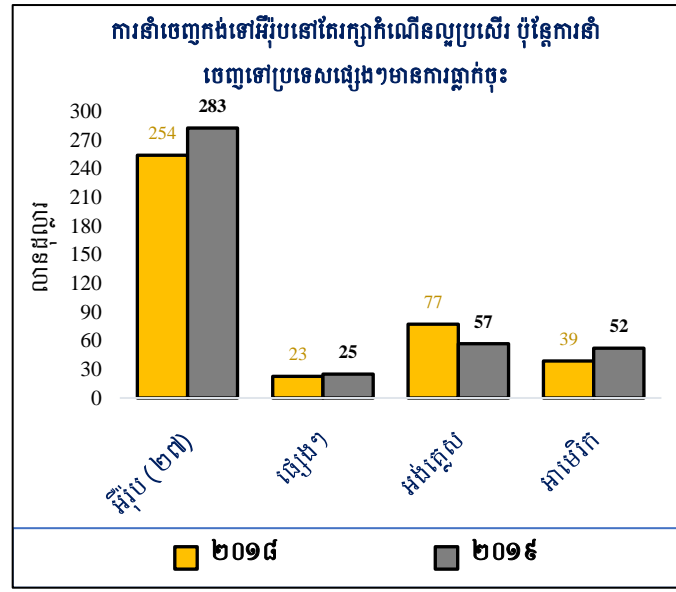
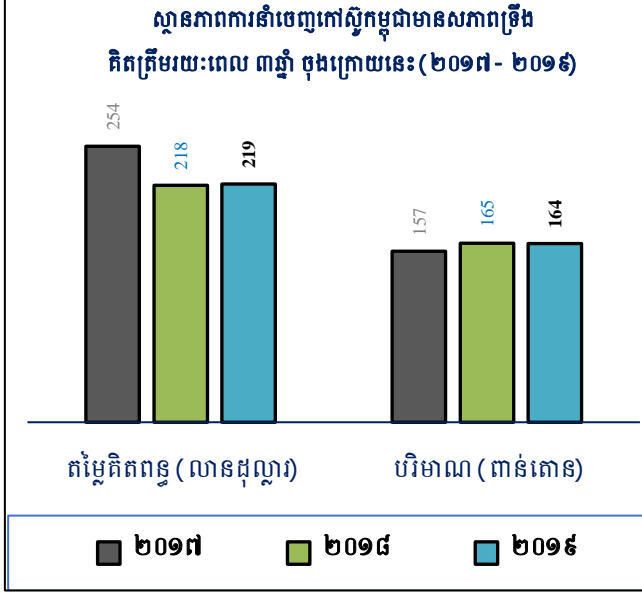
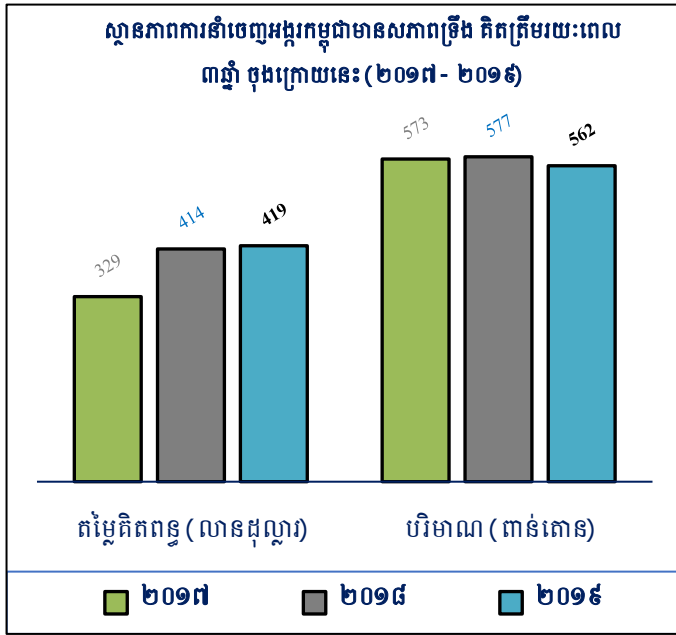
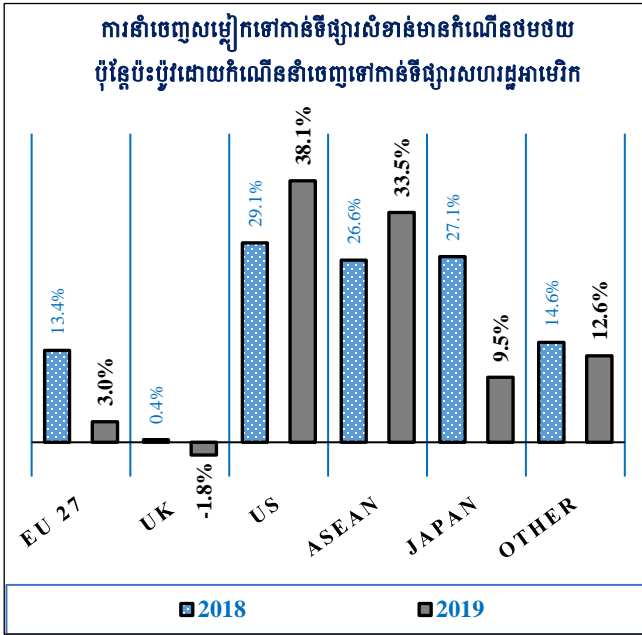
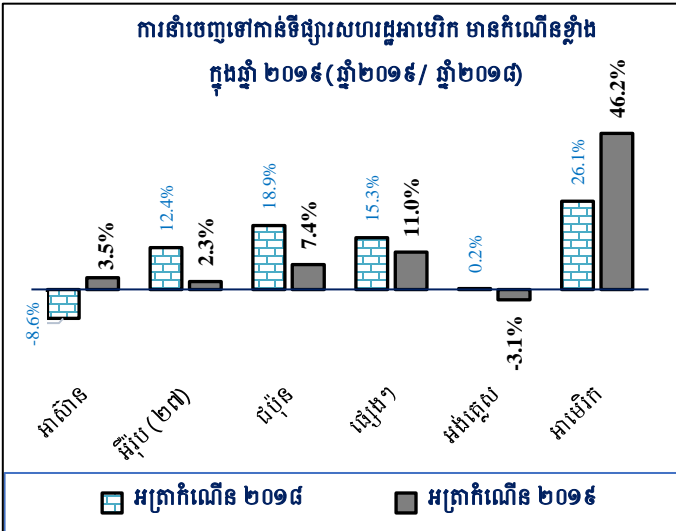
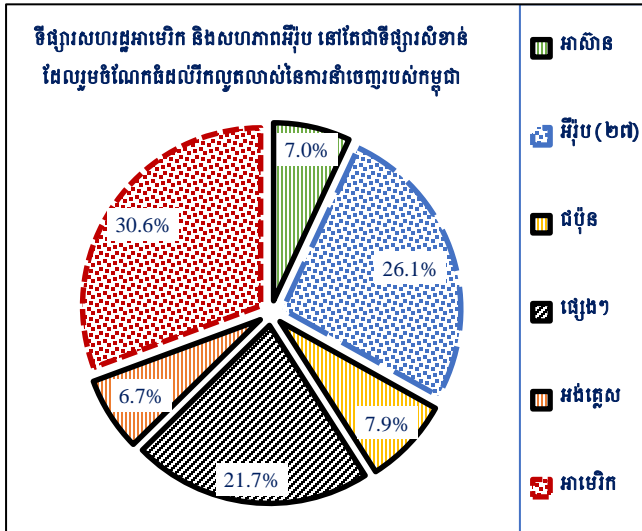


ប្រភព ÷ វិទ្យាស្ថានជាតិស្ថិតិ

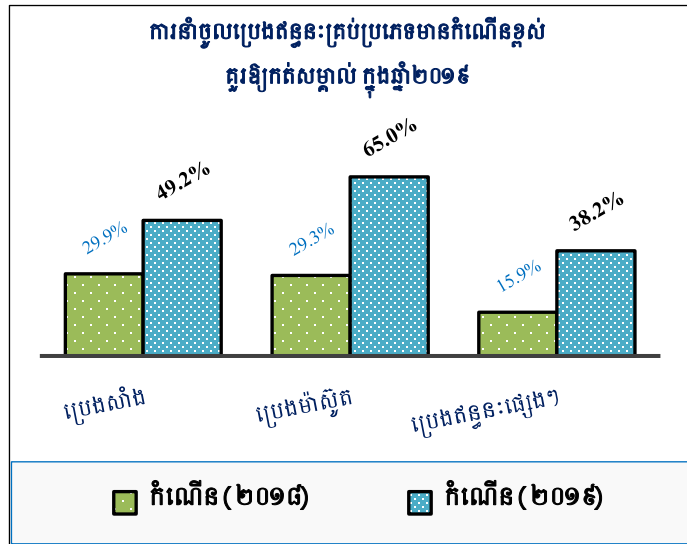
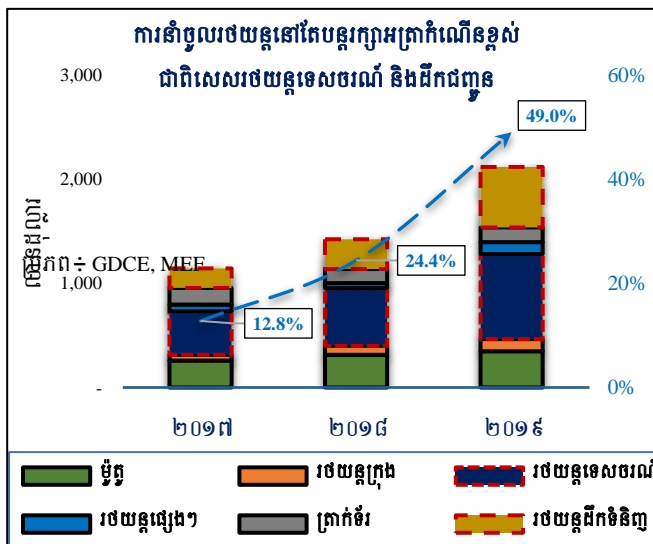
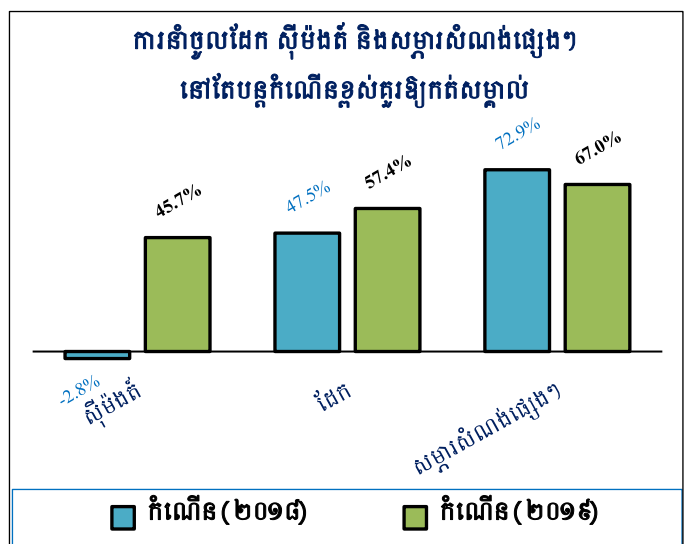
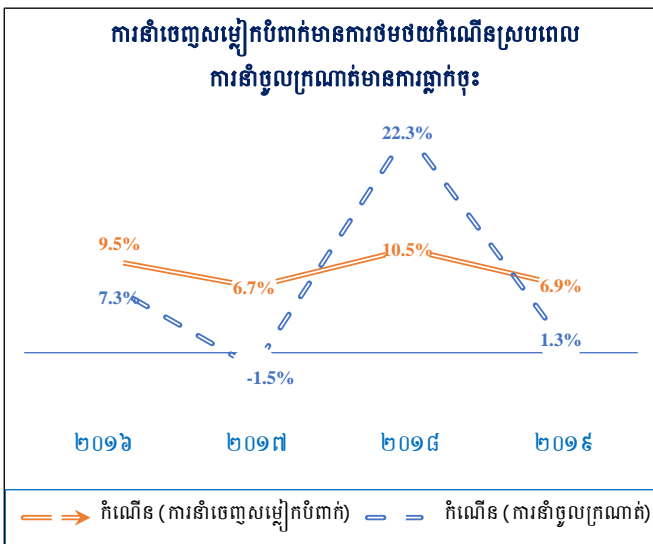
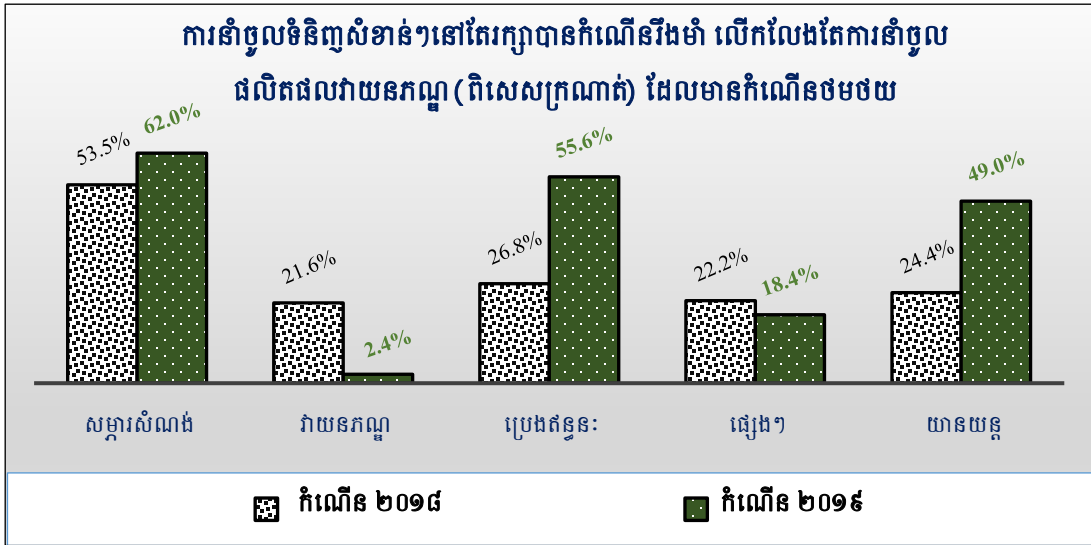
១.៣. វិស័យពាណិជ្ជកម្ម / Trades



ប្រភព ÷ GDCE, MEF

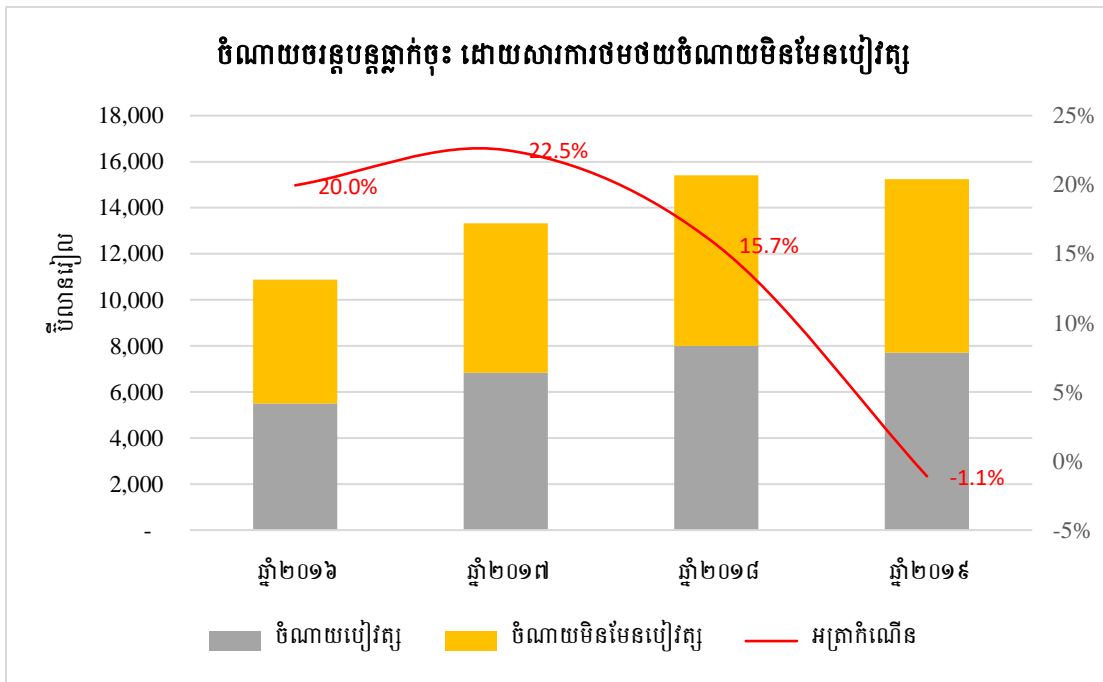
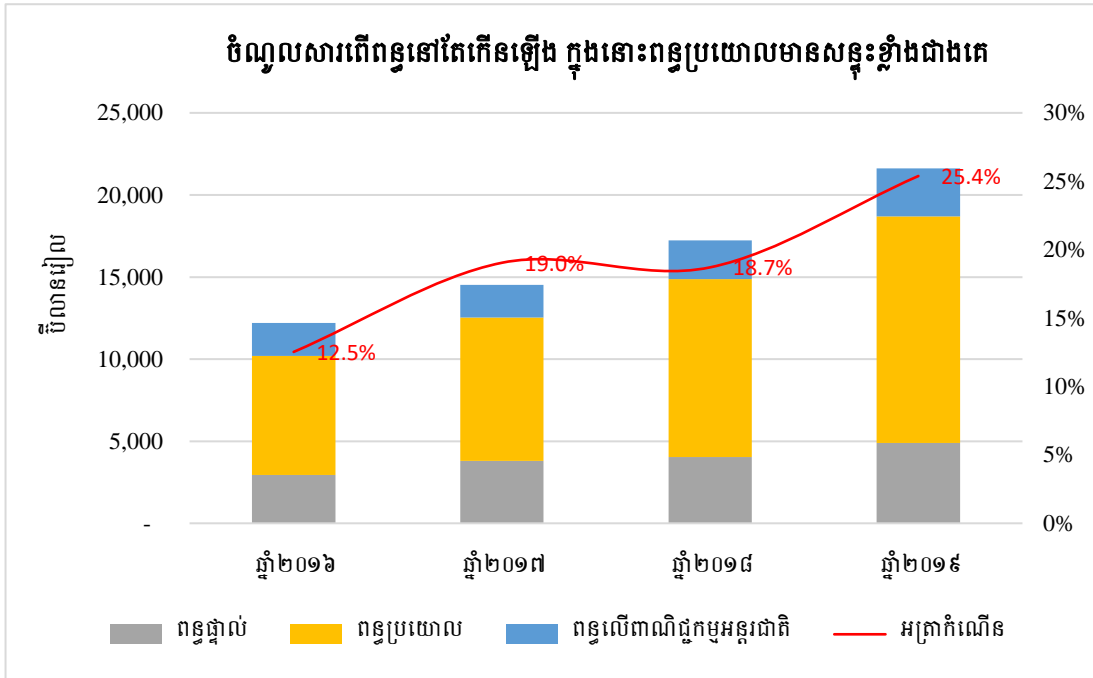


ប្រភព៖ GDCE, MEF



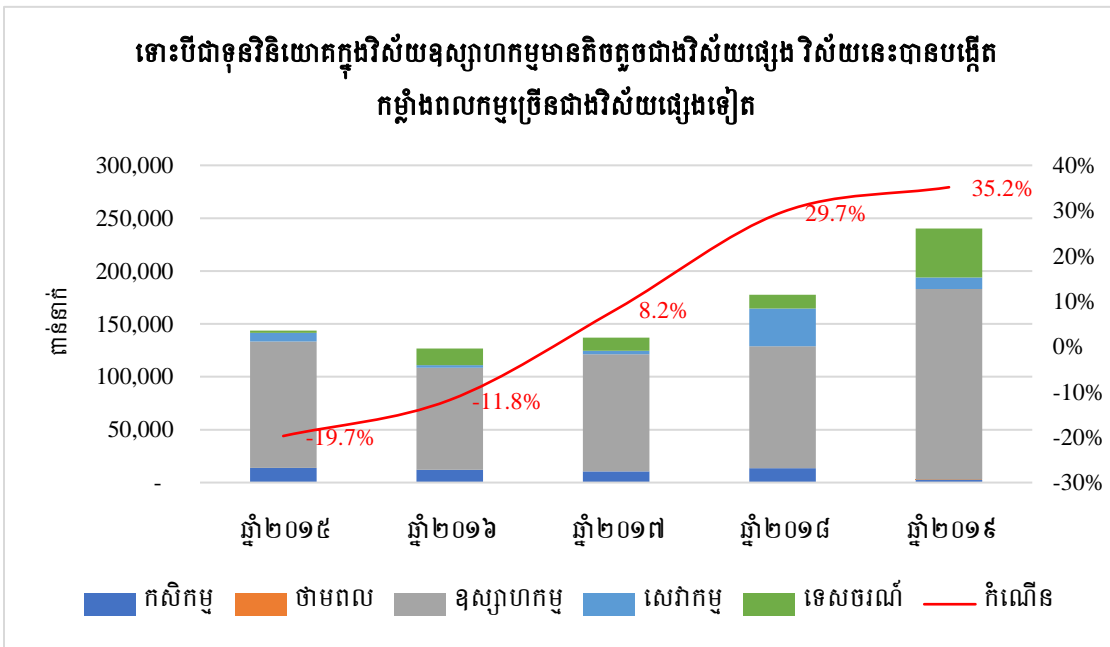
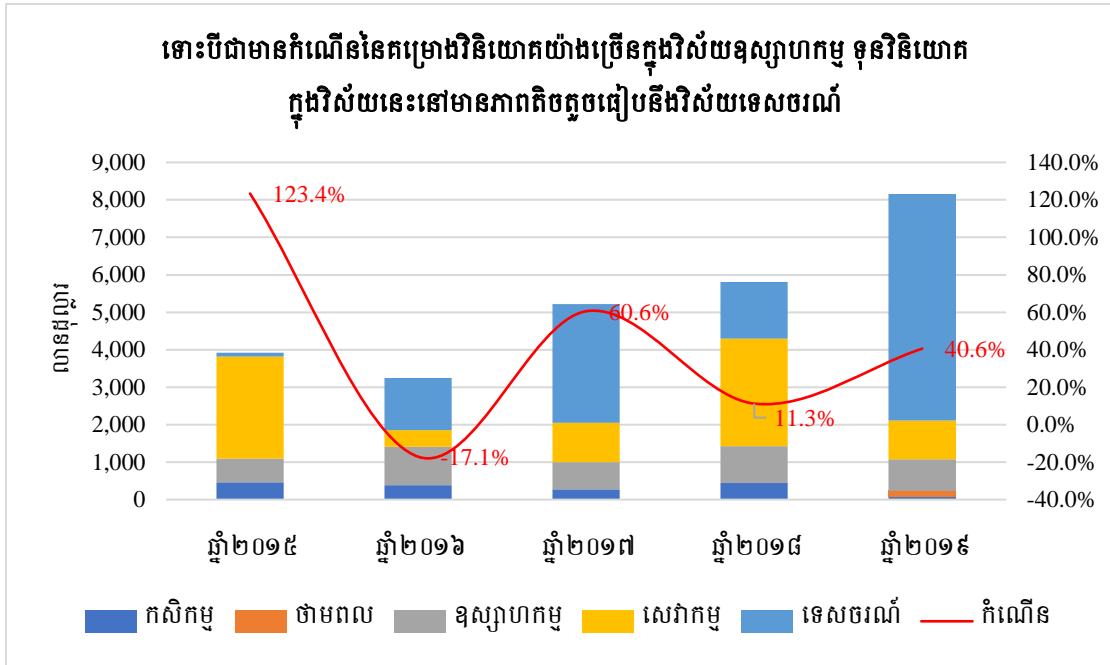
ប្រភព៖ GDCE, MEF

១.៤. ការអនុវត្តថវិកា / Budget execution



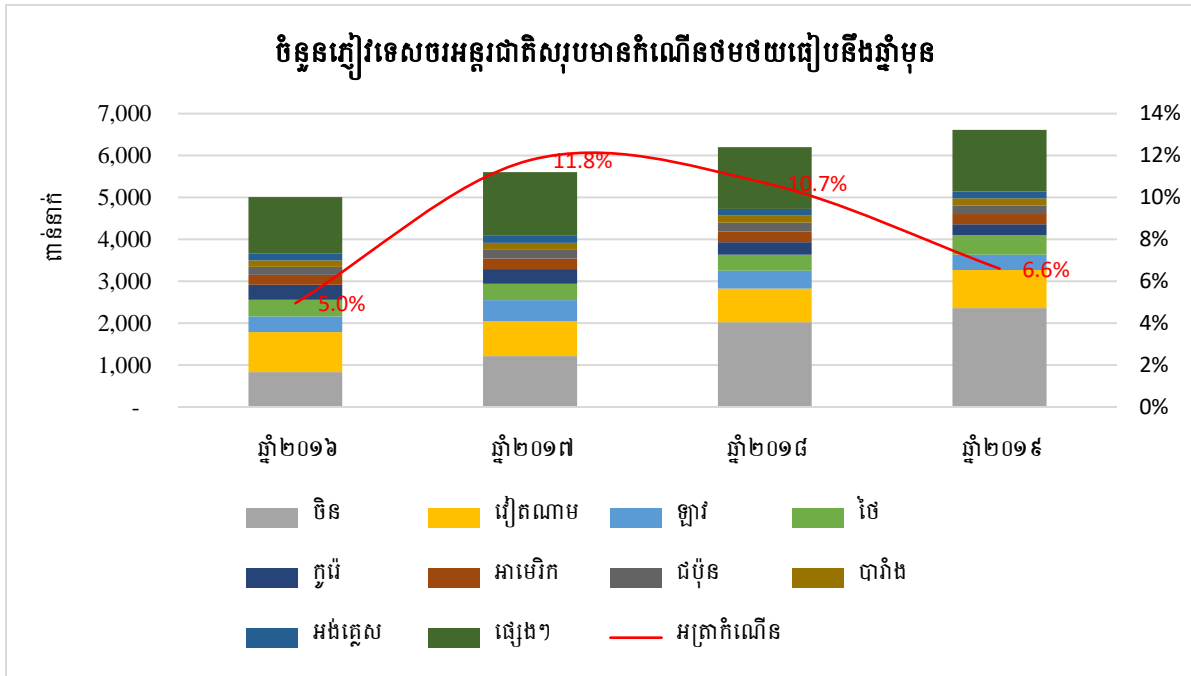
ប្រភព៖ ក្រសួងសេដ្ឋកិច្ច និងហិរញ្ញវត្ថុ

១.៥. ស្ថានភាពវិនិយោគ / Investment

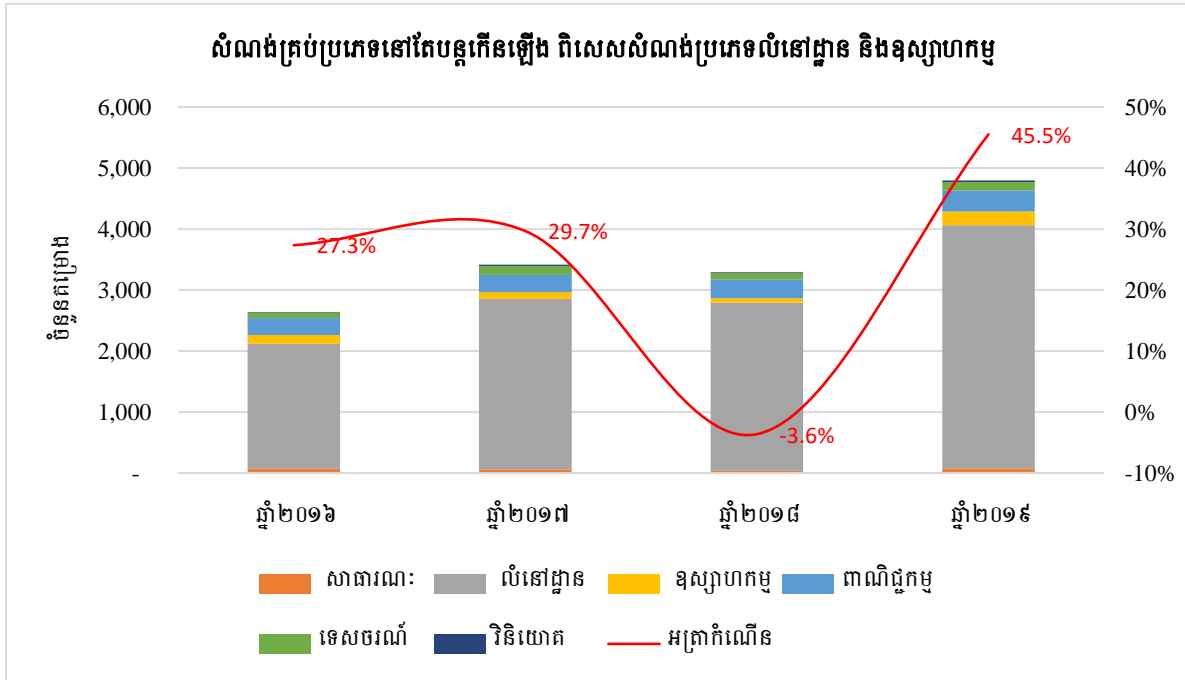


ប្រភព៖ ក្រុមប្រឹក្សាអភិវឌ្ឍន៍កម្ពុជា

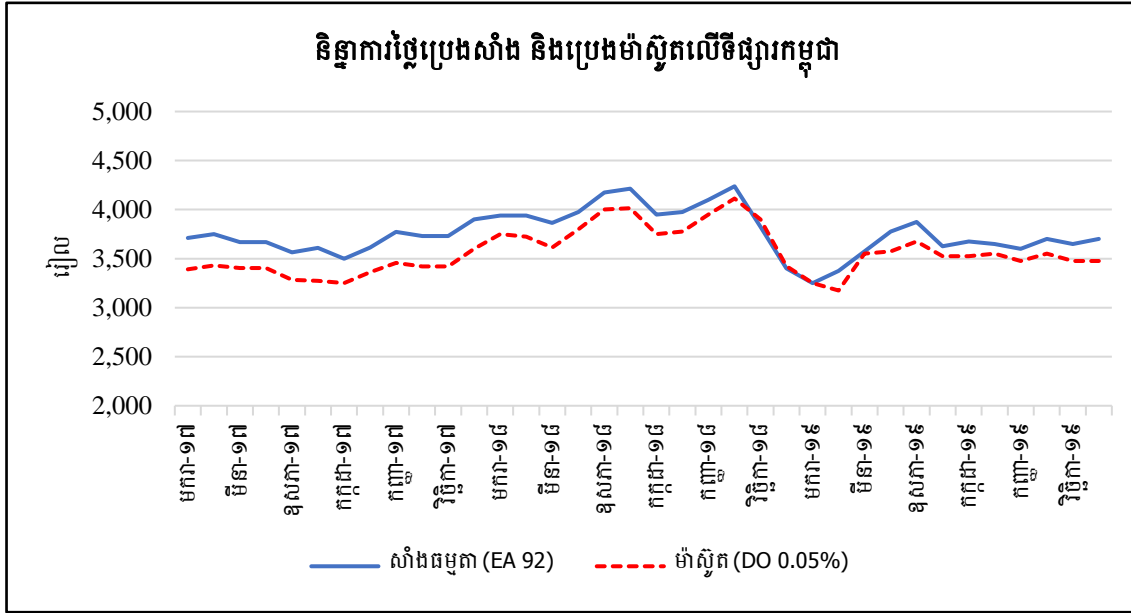
១.៦. ស្ថានភាពទេសចរណ៍ / Tourism



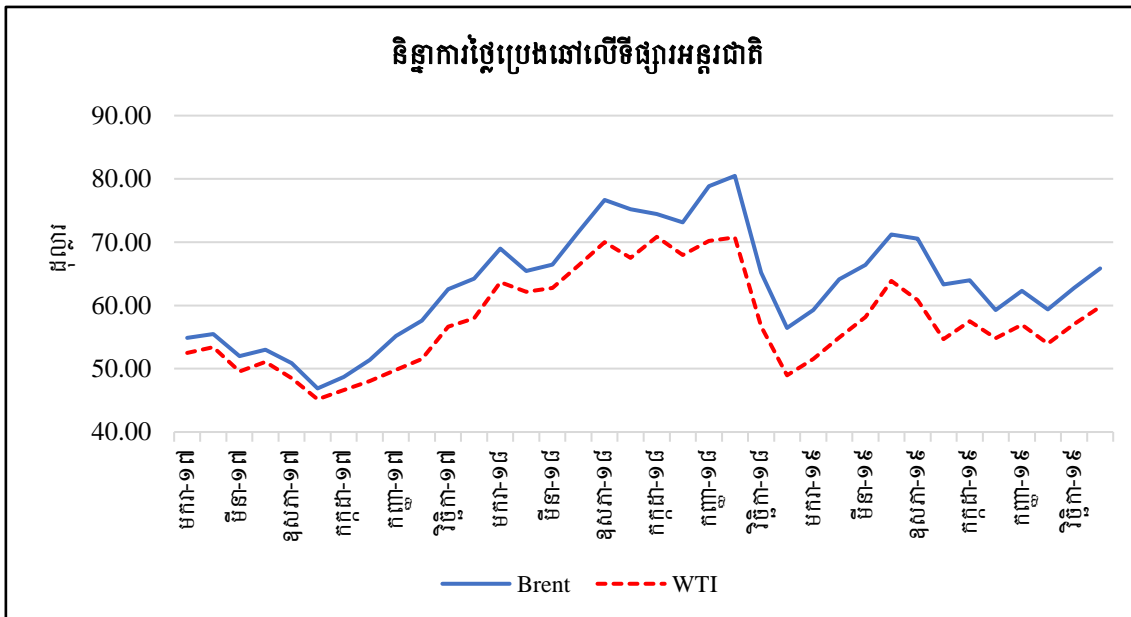
១.៧. ស្ថានភាពសំណង់ / Construction



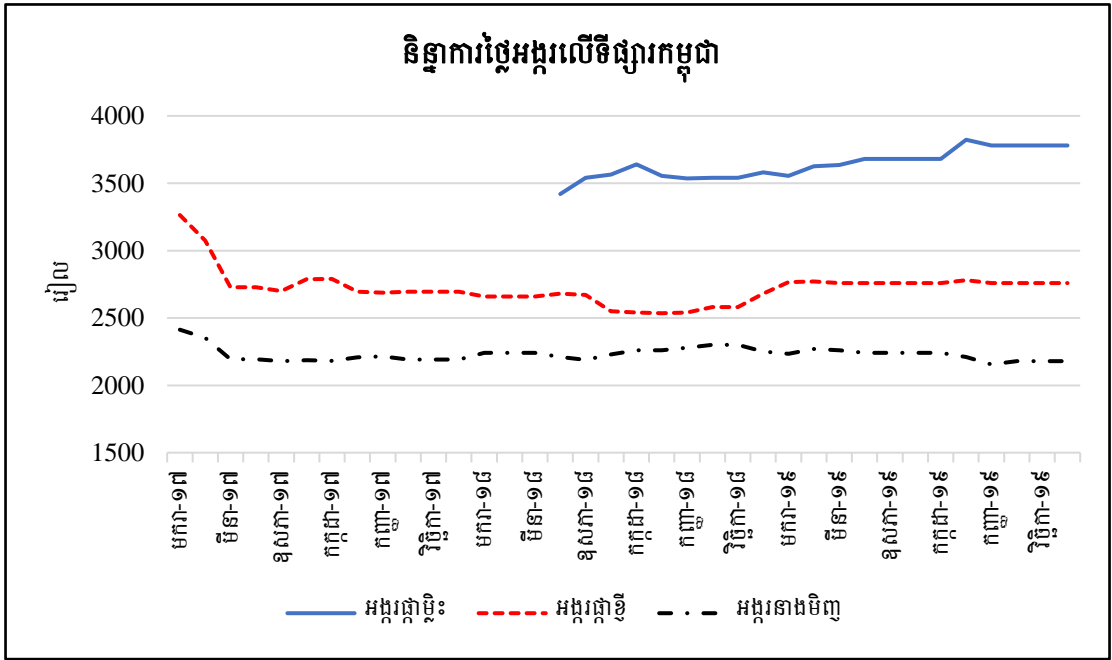
២. តម្លៃទំនិញសំខាន់ៗ / Commodity prices



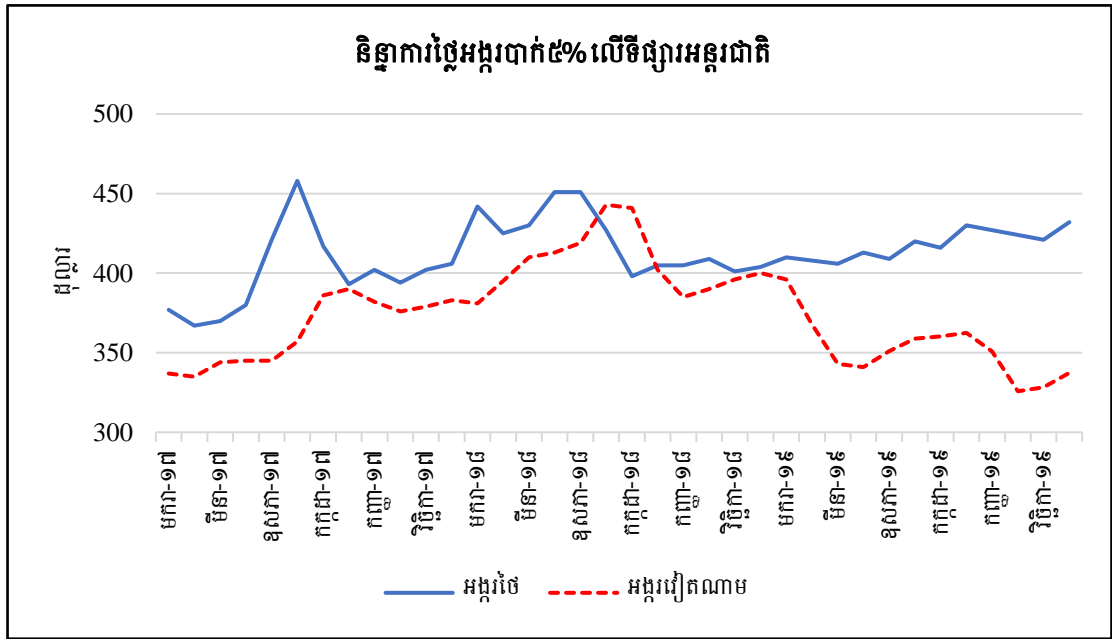
ប្រភព៖ ក្រសួងពាណិជ្ជកម្ម



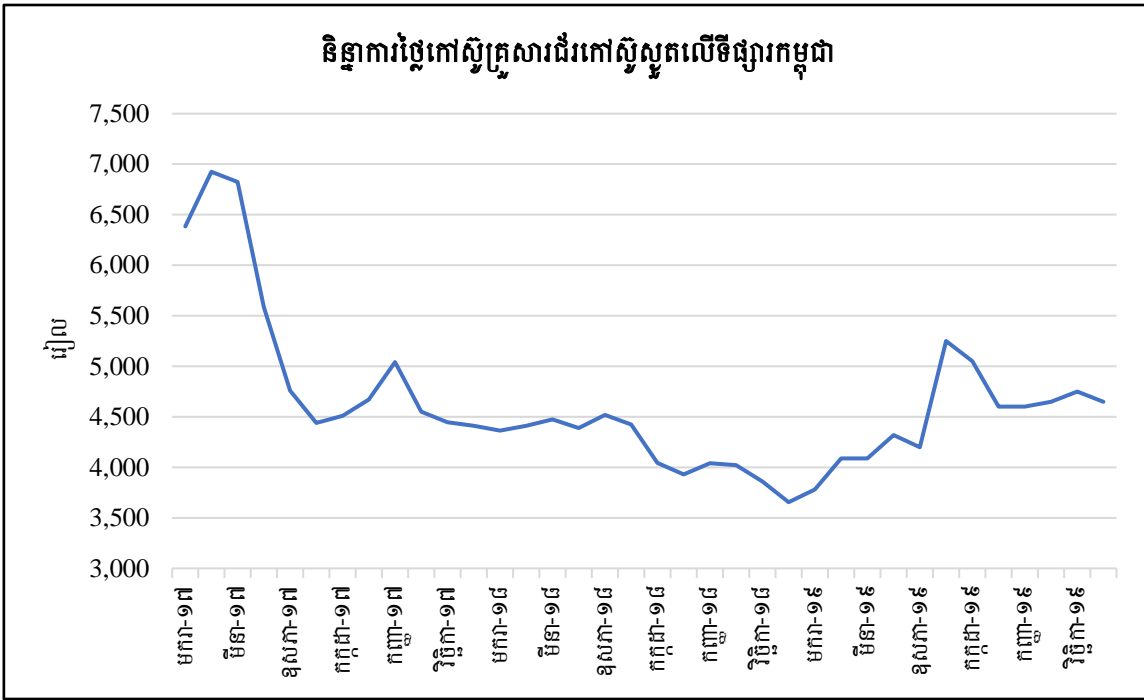
ប្រភព៖ ធនាគារពិភពលោក (Pink Sheet)



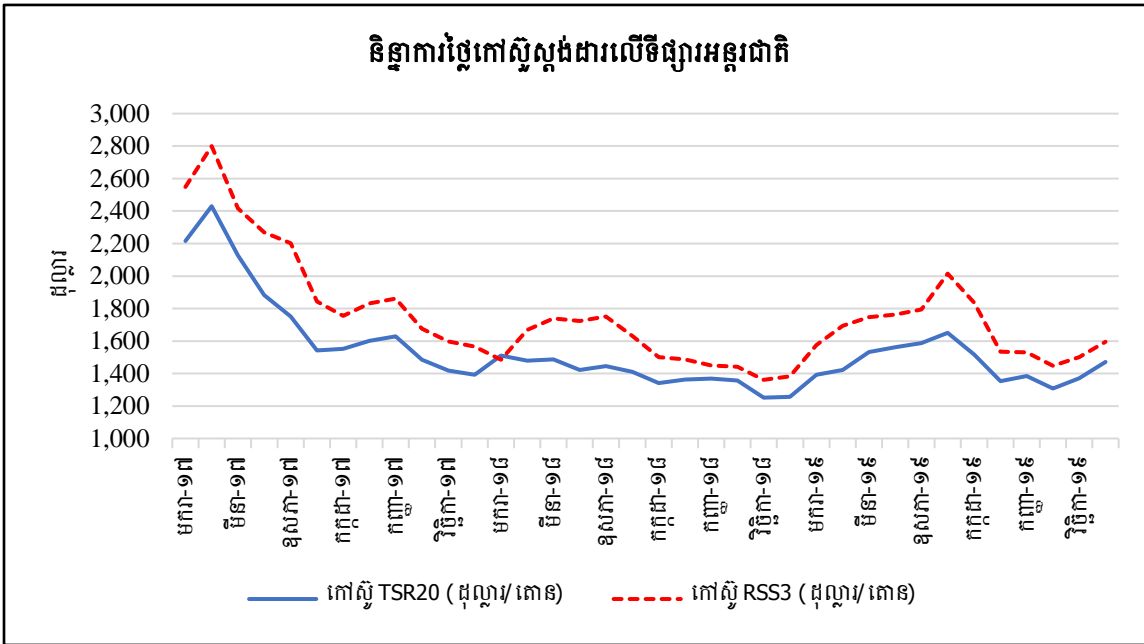
ប្រភព៖ ក្រសួងពាណិជ្ជកម្ម



ប្រភព៖ ធនាគារពិភពលោក (Pink Sheet)



ប្រភព៖ ក្រសួងកសិកម្ម រុក្ខាប្រមាញ់ និងនេសាទ



ប្រភព៖ Association of Natural Rubber Producing Countries (ANRPC)

កំណត់សម្គាល់

កៅស៊ូ៖

- កៅស៊ូ TSR20: ឬហៅថាកៅស៊ូស្តង់ដារលេខ២០ រួមមានកៅស៊ូ SIR20, SMR20 និង STR20 គឺសំដៅលើកៅស៊ូធម្មជាតិដែលមានសារធាតុផ្សេងៗទៀត២០%។ កៅស៊ូធម្មជាតិមានច្រើនប្រភេទ ក្នុងនោះកៅស៊ូដែលមានតម្រូវការប្រើប្រាស់ច្រើនជាងគេគឺកៅស៊ូស្តង់ដារ (កៅស៊ូដុំ) និងកៅស៊ូបន្ទះ។ កៅស៊ូ TSR20 ជាប្រភេទកៅស៊ូដែលបានកែច្នៃក្នុងកម្រិតខ្ពស់ ប្រើប្រាស់សម្រាប់ ផលិតកម្មកងឡានបំពង់ទីបង្គំ កម្រាលជ័រ ស្បែកជើងនិងអាវក្លៀងជាដើម។ កៅស៊ូប្រភេទនេះមានកម្រិតស្ថិតទាប ហើយងាយលាយបញ្ចូល ជាមួយសារធាតុដទៃ ដែលធ្វើឱ្យផលិតផលផលិតចេញពីកៅស៊ូនេះមានភាពរឹងមាំ ធន់និងមិនងាយសឹករិចរិល។ ប្រទេសសំខាន់ៗដែលផលិតកៅស៊ូប្រភេទនេះគឺម៉ាឡេស៊ី ថៃ ឥណ្ឌូណេស៊ី វៀតណាម និងចិន។
- កៅស៊ូ RSS (Ribbed Smoked Sheets) បែងចែកជា៦ប្រភេទគឺ ប្រភេទលេខ 1, 2, 3, 4, 5 និងប្រភេទពិសេស មានពណ៌លឿងនិងវេចខ្ចប់ជាបន្ទះ។ កៅស៊ូប្រភេទ RSS3 ច្រើនផលិតនៅប្រទេសថៃ ឥណ្ឌា និងឥណ្ឌូណេស៊ី ប្រើប្រាស់ជាវត្ថុធាតុ សម្រាប់ផលិតសំបកកងរថយន្ត បំពង់ទីបង្គំ និងស្បែកជើង។ កៅស៊ូប្រភេទនេះប្រើប្រាស់ក្នុងឧស្សាហកម្មផលិតសំបកកង រថយន្ត និងដែលជាធាតុផ្សំលើស 50% នៃផលិតផល។

ប្រេងឆៅ៖

ប្រេងឆៅ Brent, WTI និង Dubai ជាប្រភេទប្រេងឆៅធុនស្រាល (Light Crude Oil) ដែលមានការទិញលក់ច្រើនជាងគេ និងជាថ្លៃមូលដ្ឋានក្នុងការទិញលក់កិច្ចសន្យាអនាគត (Future Contract) ។ ប្រេងឆៅលើទីផ្សារអន្តរជាតិមានលក្ខណៈខុសគ្នា ទៅតាមប្រភេទដូចជា៖ ប្រភេទប្រេង Brent ច្រើនផលិតនៅតំបន់សមុទ្រអាក្នុងទិចខាងជើង, ប្រភេទប្រេងរបស់អាមេរិក WTI (West Texas Intermediate) និងប្រភេទប្រេងរបស់អាហ្វិកប៊ីសាអ៊ូឌីត Dubai ។ ប្រភេទប្រេងឆៅទាំងបីមានលក្ខណៈ ខុសគ្នាទៅតាមកម្រិតភាពស្រាល ហើយប្រភេទប្រេងឆៅដែលមានភាពស្រាលជាងគេអាចចម្រាញ់ជាប្រេងឥន្ធនៈបានច្រើន។ API Gravity ត្រូវបានគេប្រើប្រាស់វាស់វែងភាពស្រាលនៃប្រភេទប្រេងឆៅនីមួយៗ។ ប្រភេទប្រេងដែលមានកម្រិត API Gravity កាន់តែខ្ពស់គឺជាប្រភេទប្រេងដែលកាន់តែស្រាល និងអាចចម្រាញ់ជាប្រេងឥន្ធនៈបានច្រើន។

- WTI 40° API
- Brent 38° API
- Dubai 32° API

រៀបចំដោយ

នាយកដ្ឋានស្ថិតិ និងវិភាគសេដ្ឋកិច្ច

អគ្គនាយកដ្ឋានគោលនយោបាយ

ក្រសួងសេដ្ឋកិច្ច និងហិរញ្ញវត្ថុ

ព័ត៌មានផ្សេងៗ សូមទាក់ទងក្រុមការងារ

ទូរស័ព្ទលេខ÷ ០២៣ ៤២៧ ៩១៣, ០៩៨ ២២ ៨៤ ៩៤

ម៉ោងធ្វើការ÷ ៨:០០ ដល់ ១២:០០ព្រឹក និង ២:០០ ដល់ ៥:០០រសៀល