

# និន្នាការសេដ្ឋកិច្ចសង្គម

## Socio-Economic Trends

ខែកញ្ញា-តុលា ឆ្នាំ២០១៩ /September-October 2019

### មាតិកា

	ទំព័រ
ខ្លឹមសារសង្ខេប/Executive summary	១
<b>១. និន្នាការសេដ្ឋកិច្ចកម្ពុជា/Cambodia economic trends</b>	<b>៣</b>
១.១. សន្ទស្សន៍ថ្លៃទំនិញប្រើប្រាស់/Consumer price index	៣
១.២. វិស័យហិរញ្ញវត្ថុ/Finance	៤
១.៣. វិស័យពាណិជ្ជកម្ម/Trade	៥
១.៤. ការអនុវត្តថវិកា/Budget execution	៨
១.៥. វិស័យវិនិយោគឯកជន/Private investment	១០
១.៦. វិស័យទេសចរណ៍/Tourism	១១
១.៧. វិស័យសំណង់/Construction	១៣
<b>២. និន្នាការថ្លៃទំនិញសំខាន់ៗ/Commodity prices</b>	<b>១៥</b>
២.១. ថ្លៃប្រេងឆៅ (Crude oil price: Brent, WTI, Dubai)	១៥
២.២. ថ្លៃអង្ករ (Rice price: 5%, 25%, 100% broken)	១៦
២.៣. ថ្លៃកៅស៊ូ (Rubber price: TSR20, SGP/MYS)	១៧
<b>៣. ឧបសម្ព័ន្ធ</b>	<b>១៨</b>

## ខ្លឹមសារសង្ខេប / Executive summary

១. ក្នុងរយៈពេល ១០ខែ ឆ្នាំ២០១៩ ការនាំចេញទំនិញរបស់កម្ពុជា សម្រេចបានទំហំទឹកប្រាក់សរុប ១២ ០២៩ លានដុល្លារ (៤៤,៩% ធៀបនឹងផលសស<sup>២</sup>) បានកើនឡើង ១៥,៦% ធៀបរយៈពេលដូចគ្នាឆ្នាំមុន ដែលមានអត្រា ១៣,៥%។ ទោះបីជាអត្រាកំណើនខ្ពស់ជាងរយៈពេលដូចគ្នាឆ្នាំមុនក៏ពិតមែន ប៉ុន្តែ គួរលេខបានបង្ហាញថា ការនាំចេញផលិតផលសំខាន់ៗ ដូចជា ផលិតផលកាត់ដេរនិងស្បែកជើង អង្ករ និងកង់ នៅតែមានការថមថយកំណើន ដែលមានអត្រា ១៥,៥% (កំណើន ១៦,២% ក្នុងឆ្នាំ ២០១៨), ៧,៨% (កំណើន ២៤,២% ក្នុងឆ្នាំ២០១៨) និង ៤,៨% (កំណើន ១៣,៧% ក្នុងឆ្នាំ២០១៨) រៀងគ្នា។ ទន្ទឹមនេះ ការនាំចេញទៅកាន់ទីផ្សារសំខាន់ៗមួយចំនួននៅតែបន្តកំណើនថមថយ បើធៀបនឹងអត្រាកំណើនក្នុងរយៈពេលដូចគ្នាឆ្នាំមុន លើកលែងតែការនាំចេញទៅកាន់ទីផ្សារសហរដ្ឋអាមេរិក និងអាស៊ាន។ ការបន្តរក្សាកំណើនខ្ពស់នៃការនាំចេញ អាចបណ្តាល មកពីកត្តាសំខាន់ៗបី គឺ ១)ការនាំចេញរបស់កម្ពុជាចាប់ផ្តើមពិពិធកម្មទីផ្សារជាបណ្តើរៗ ២)ការដករបាំងពន្ធនាំចេញក្នុងក្របខណ្ឌ ASEAN និង GSP ៣)កំណើននៃការនាំចេញទៅកាន់ប្រទេសចិន ដែលជាទីផ្សារធំបំផុតក្នុងចង្វាក់ផលិតកម្មសកល (Global Value Chain)។ ចំណែកឯ ការនាំចូលមានទំហំទឹកប្រាក់សរុបចំនួន ១៦ ៩៦៣ លានដុល្លារ (៥៦,៧% ធៀបនឹងផលសស) បានកើនឡើង ១៩,៧% ទាបជាងកំណើនក្នុងរយៈពេលដូចគ្នាឆ្នាំមុន ដែលមានអត្រា ២៥,៧%។ **កំណើនថមថយនេះ គឺបណ្តាលមកពីការបន្តធ្លាក់ចុះនៃការនាំចូលផលិតផលវាយនភណ្ឌ (ពិសេសក្រណាត់) ខណៈពេលដែលការនាំចូលផលិតផលសំខាន់ៗទៀតនៅតែបន្តរក្សាបានកំណើនរឹងមាំ។** កំណើននៃការនាំចូល បានបង្ហាញ ១)កំណើនតម្រូវការប្រើប្រាស់ក្នុងស្រុក ទាំង consumption goods និង luxurious goods (យានយន្ត) និង ២)ការបន្តរីកលូតលាស់នៃសកម្មភាពសេដ្ឋកិច្ចក្នុងស្រុក ជាពិសេស ពាក់ព័ន្ធនឹងសកម្មភាពផលិតកម្មសម្រាប់ការនាំចេញ និងផ្គត់ផ្គង់ក្នុងស្រុក និងការបន្តកំណើនវិនិយោគលើ វិស័យគន្លឹះ ជាពិសេស សំណង់។

២. ក្នុងរយៈពេល ១០ខែ ឆ្នាំ២០១៩នេះ កម្ពុជាទទួលបានភ្ញៀវទេសចរអន្តរជាតិសរុបប្រមាណ ៥,៣ លាននាក់ កើនឡើង ៩,៧% ធៀបនឹងរយៈពេលដូចគ្នាឆ្នាំមុន ក្នុងនោះភ្ញៀវទេសចរចិនមានចំនួន ២ លាននាក់ ឬ៣៨,៣% នៃភ្ញៀវទេសចរអន្តរជាតិសរុប (កើនឡើង ២៤,៤%), វៀតណាម ១៣,៦% (កើនឡើង ១៦,២%), ថៃ ៦,៣% (កើនឡើង ២៦,៤%) និងបន្តបន្ទាប់រួមមាន ឡាវ, កូរ៉េខាងត្បូង, អាមេរិក, ជប៉ុន, ម៉ាឡេស៊ី, បារាំង និងអង់គ្លេស។ ក្នុងកំណើនសរុប ៩,៧%នេះ ភ្ញៀវទេសចរចិនបានចូលរួមចំណែកកំណើន (contribution to growth) ៨,៣% ។

៣. គម្រោងវិនិយោគឯកជនក្រៅតំបន់សេដ្ឋកិច្ចពិសេសសរុប ក្នុងរយៈពេល ១០ខែ ឆ្នាំ២០១៩នេះ មានចំនួន ១៦៥ គម្រោង កើនឡើង ៤៨ គម្រោង(ភាគច្រើនវិនិយោគក្នុងវិស័យឧស្សាហកម្ម) និងមានទុនវិនិយោគប្រមាណ ៦ ០៦២ លានដុល្លារ បានកើនឡើង ៣១,០៤% (កំណើនភាគច្រើនក្នុងវិស័យទេសចរណ៍ដែលបានទុនពីវិនិយោគិនកម្ពុជា) ធៀបនឹងរយៈពេលដូចគ្នាឆ្នាំមុន។ បន្ថែមពីនេះ នៅក្នុងខែតុលានេះ មានគម្រោងវិនិយោគប្រភេទថ្មី២ ក្នុងវិស័យឧស្សាហកម្ម គឺ Cosmetic Products និង Mechanic Assembly។ និន្នាការនេះ បង្ហាញពីវឌ្ឍនភាពនៃកំណើនសហគ្រិនភាពក្នុងស្រុកលើវិស័យទេសចរណ៍ ស្របពេលដែលកំណើនការវិនិយោគក្នុងវិស័យឧស្សាហកម្ម ជាបច្ច័យក្នុងការបង្កើនល្បឿននៃឧស្សាហកម្ម។ ទោះជាយ៉ាងនេះក្តី កំណើនក្នុងវិស័យឧស្សាហកម្មភាគច្រើន បាន

<sup>1</sup> ទិន្នន័យផ្លូវការពីអគ្គនាយកដ្ឋានឥយនិងរដ្ឋាករកម្ពុជា (Admin Data)  
<sup>2</sup> ផលសស (GDP at current price Million US\$) = ២៦ ៨៨៦ លានដុល្លារ ÷ យោងតាមតារាង Macro-framework ថ្ងៃទី២៣ ខែមេសា ឆ្នាំ២០១៩។

មកពីគម្រោងវិនិយោគលើរោងចក្រកាបូប ដែលបង្ហាញពីភាពមានកម្រិតនៃការធ្វើពិពិធកម្មវិស័យឧស្សាហកម្មនៅក្រៅតំបន់សេដ្ឋកិច្ច ពិសេស។

៤. នៅខែតុលា ឆ្នាំ២០១៩នេះ សន្ទស្សន៍ថ្លៃទំនិញប្រើប្រាស់និងសេវាកម្មនៅរាជធានីភ្នំពេញបានធ្លាក់ចុះ -០,១% ធៀបនឹង ខែមុន ប៉ុន្តែកើនឡើង ១,៣% ធៀបនឹងខែដូចគ្នាឆ្នាំមុន។ បម្រែបម្រួលសន្ទស្សន៍ថ្លៃទំនិញប្រើប្រាស់ និងសេវាកម្ម ក្នុងខែតុលាឆ្នាំ ២០១៩ នេះ ជារួម បានកើនឡើងក្នុងអត្រា ១,៣% ទាបជាងខែតុលាឆ្នាំមុន ដែលមានអត្រាកំណើន ៣,១%។ កំណើនទាបនេះ ដោយសារការថយចុះកំណើនសន្ទស្សន៍ថ្លៃមូលដ្ឋាន និងភេសជ្ជៈមិនមានជាតិស្រវឹង (ពី៣,២% មក ១,៥%) និងការធ្លាក់ចុះ សន្ទស្សន៍ថ្លៃការដឹកជញ្ជូនក្នុងអត្រាអវិជ្ជមាន ដែលបណ្តាលមកពីការធ្លាក់ចុះថ្លៃប្រេងសាំងនិងប្រេងម៉ាស៊ូត។

៥. គិតត្រឹមខែតុលា ឆ្នាំ២០១៩ រដ្ឋបាលថ្នាក់ជាតិប្រមូលចំណូលក្នុងស្រុកសរុបបានចំនួន ១៩ ៦៨៦,៣ ប៊ីលានរៀល ឬស្មើនឹង ៩៩,៥% នៃច្បាប់ឆ្នាំ២០១៩ កើនឡើង ២៥,៩% ធៀបនឹងរយៈពេលដូចគ្នាឆ្នាំមុន ដោយសារកំណើននៃប្រភេទចំណូលសំខាន់ៗ មួយចំនួន ដូចជា ចំណូលមិនមែនសារពើពន្ធ (៣១,២%), ចំណូលពិពន្ធប្រយោល (២៩,០៤%), ចំណូលពិពន្ធពាណិជ្ជកម្មក្រៅ ប្រទេស (២៥,៥%) និងចំណូលពិពន្ធផ្ទាល់ (១៥,៦%)។ ទន្ទឹមនេះ រដ្ឋបាលថ្នាក់ជាតិអនុវត្តចំណាយសរុបបានចំនួន ១៦ ៦៩៦,៩ ប៊ីលានរៀល ឬស្មើនឹង ៦៧,៨% នៃច្បាប់ឆ្នាំ២០១៩ កើនឡើង ៥,២% ធៀបនឹងរយៈពេលដូចគ្នាឆ្នាំមុន។ ជាលទ្ធផល គិតត្រឹមខែតុលា ឆ្នាំ២០១៩ តុល្យភាពថវិកាចរន្តមានអតិរេកសាច់ប្រាក់ចំនួន ៧ ៣៧៣,៤ ប៊ីលានរៀល។ អតិរេកចរន្តនេះ អាចជាបង្កើនយល្លសម្រាប់ ការសន្សំថវិកាជាតិ។

៦. ក្នុងរយៈពេល ១០ខែ ឆ្នាំ២០១៩នេះ សំណើសុំសាងសង់សរុបមានចំនួន ៣ ៨៧២ គម្រោង កើនឡើង ១ ២១៤ គម្រោង ក្នុងផ្នែកក្រឡា ១៥,២ លានម៉ែត្រការ៉េ កើនឡើង ៣៥,៥% និងមានតម្លៃ ៧,៦ ប៊ីលានដុល្លារ កើនឡើង ៥១,៥% ធៀប នឹងរយៈពេលដូចគ្នាឆ្នាំមុន។ ការសម្រេចបានកំណើនខ្ពស់នេះ គឺដោយសារកំណើននៃប្រភេទសំណង់ឧស្សាហកម្ម និងលំនៅដ្ឋាន ហើយកំណើននេះ ក៏ត្រូវបានឆ្លុះបញ្ចាំងតាមរយៈការនាំចូលសម្ភារសំណង់ក្នុងរយៈពេល ១០ខែ ឆ្នាំ២០១៩នេះដែរ ដែលមានទឹកប្រាក់ សរុប ១ ៣១១ លានដុល្លារ ក្នុងអត្រាកំណើន ៦៥,៨%។

៧. គិតត្រឹមខែកញ្ញា ឆ្នាំ២០១៩ រូបិយវត្ថុទូទៅ M2 មានចំនួន ១០១,៩ ទ្រីលានរៀល បានកើនឡើង ២០,៤% ធៀបនឹងឆ្នាំ មុន ក្នុងនោះប្រាក់រៀលនៅលើទីផ្សារមានចំនួន ១៧,៥ ទ្រីលានរៀល បានកើនឡើងក្នុងអត្រា ៣០% ធៀបនឹងឆ្នាំមុន។ ប្រាក់រៀល ចរាចរលើទីផ្សារមានកំណើនជាមធ្យម ១៨% ក្នុងមួយឆ្នាំ ចាប់ពីឆ្នាំ២០១១ ដល់ឆ្នាំ២០១៨។

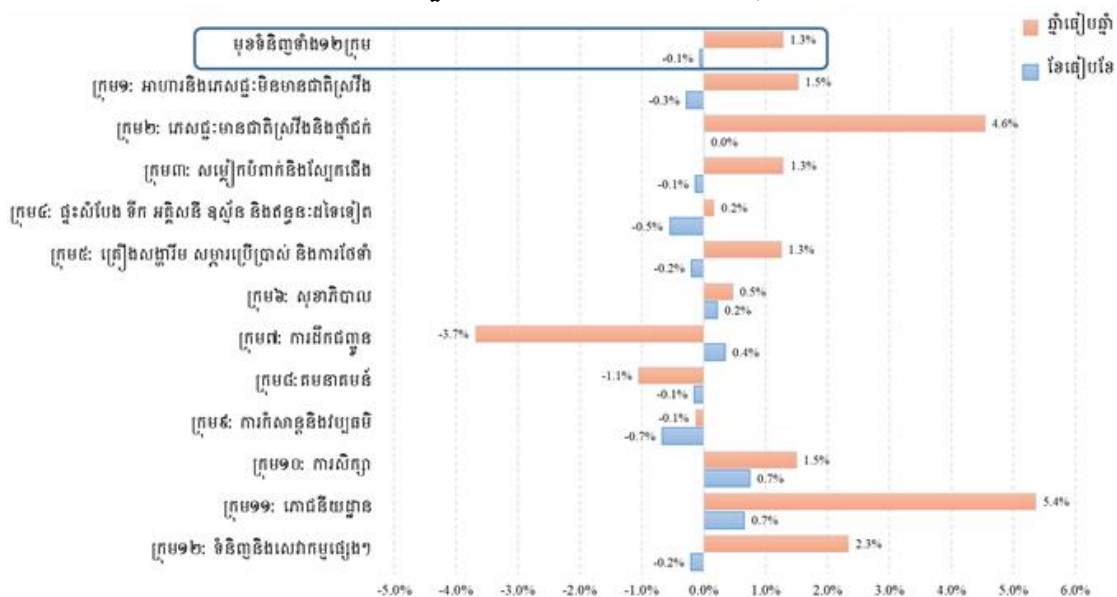
៨. នៅក្នុងខែតុលា ឆ្នាំ២០១៩ ថ្លៃប្រេងសាំងធម្មតា និងប្រេងម៉ាស៊ូតលើទីផ្សារកម្ពុជា បានកើនឡើងខណៈពេលដែល ថ្លៃប្រេង នៅលើទីផ្សារអន្តរជាតិ បានធ្លាក់ចុះធៀបនឹងខែមុន។ ថ្លៃអង្ករលេខ១ និងអង្ករលេខ២ លើទីផ្សារកម្ពុជា ពុំមានការប្រែប្រួល រីឯថ្លៃ អង្ករលើទីផ្សារអន្តរជាតិ មានការថយចុះធៀបនឹងខែមុន។ ថ្លៃកៅស៊ូគ្រួសារជំរកៅស៊ូស្នូត លើទីផ្សារកម្ពុជា មានការកើនឡើងបន្តិច ខណៈពេលដែល នៅលើទីផ្សារអន្តរជាតិ ថ្លៃកៅស៊ូថៃ TSR20 ថយចុះ រីឯកៅស៊ូថៃ RSS3 កើនឡើង បើធៀបនឹងខែមុន។

### ៣. ឧបសម្ព័ន្ធ

#### ១. និន្នាការសេដ្ឋកិច្ចកម្ពុជា / Cambodia economic trends

##### ១.១. ស្ថានភាពសន្ទស្សន៍ថ្លៃទំនិញប្រើប្រាស់ / Consumer price index

បម្រែបម្រួលសន្ទស្សន៍ថ្លៃទំនិញទាំង១២ ក្រុម



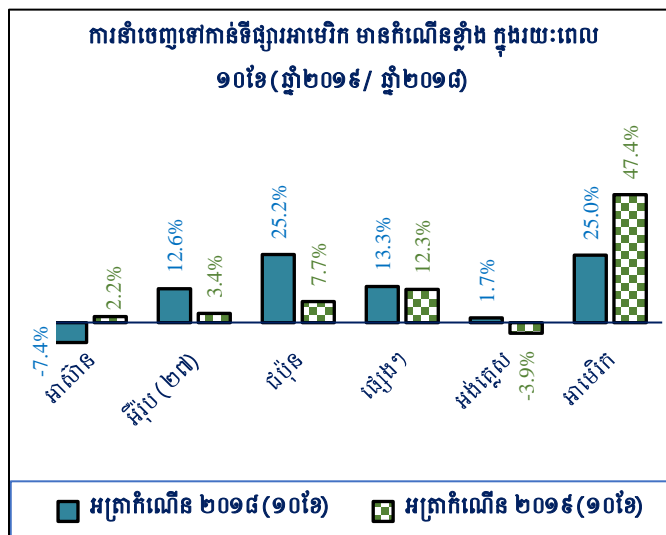
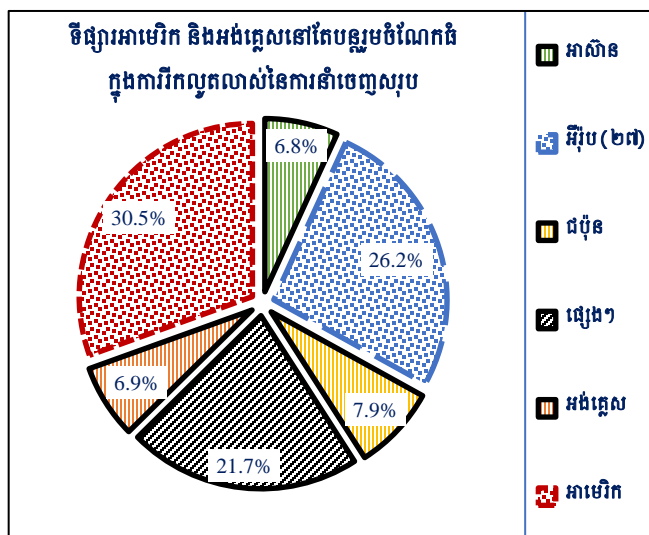
ប្រភព ÷ វិទ្យាស្ថានជាតិស្ថិតិ

#### ១.២. វិស័យហិរញ្ញវត្ថុ / Finance

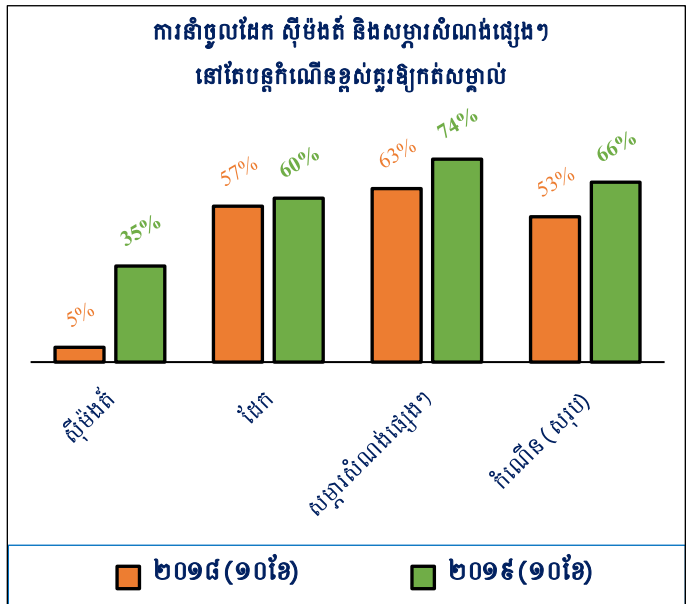
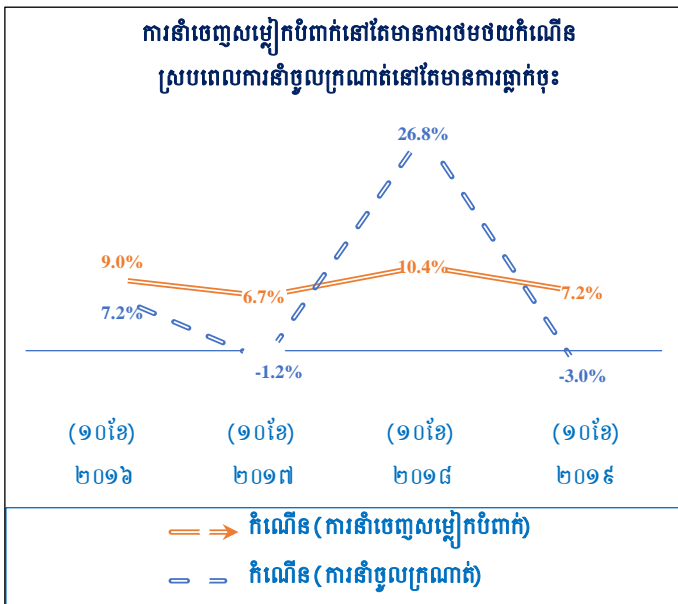
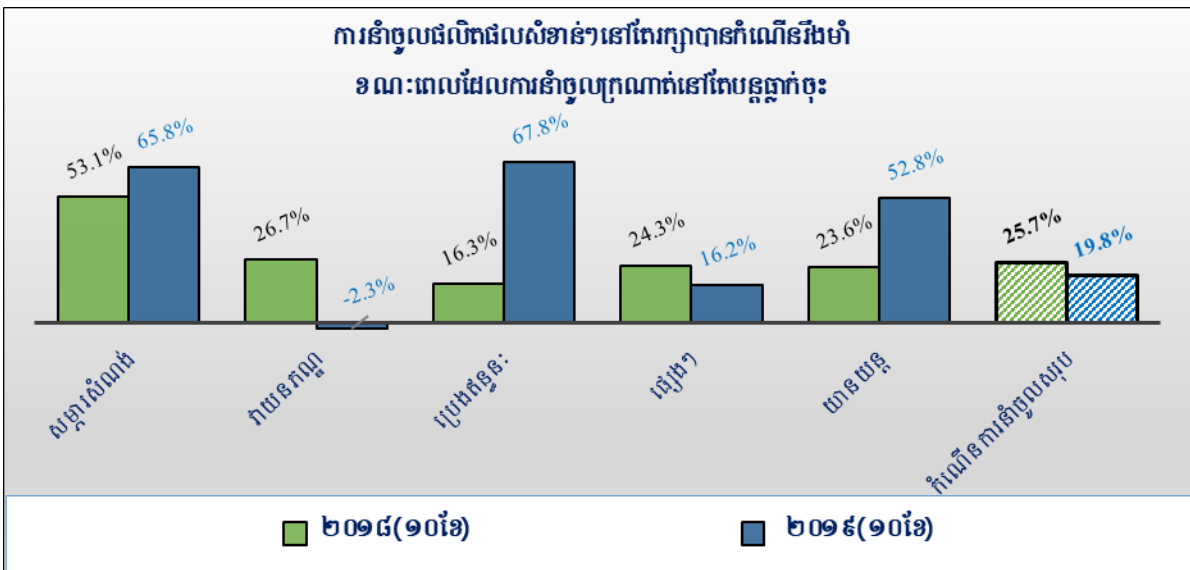
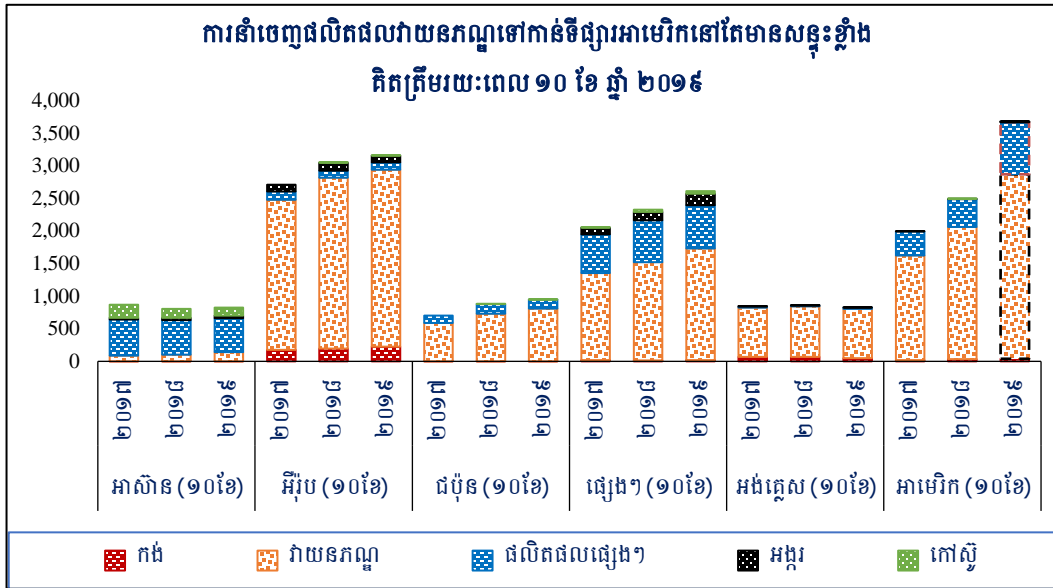
##### ១.២.១. ផ្នែករូបិយវត្ថុនិងធនាគារ

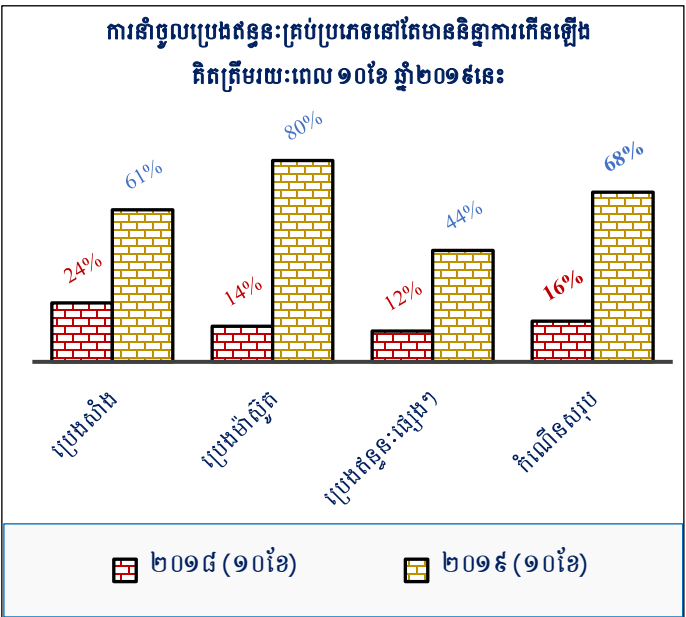
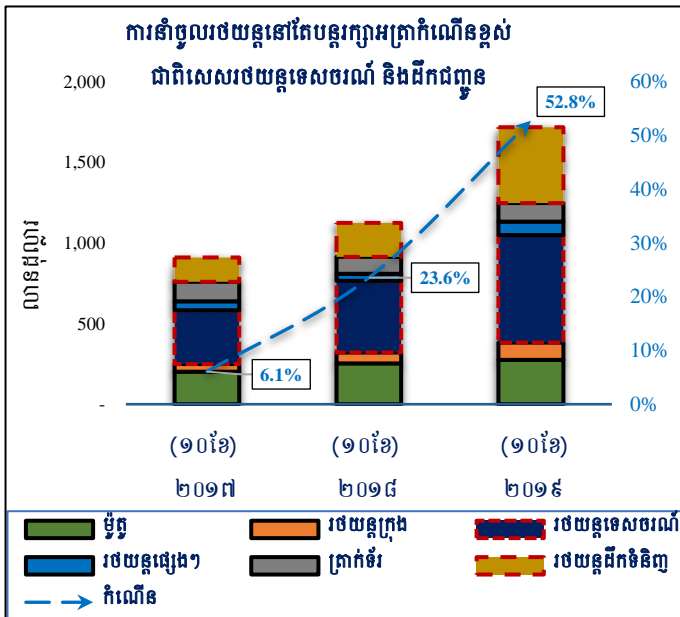
##### ១.២.២. ផ្នែកទីផ្សារមូលបត្រ

#### ១.៣. វិស័យពាណិជ្ជកម្ម / Trades



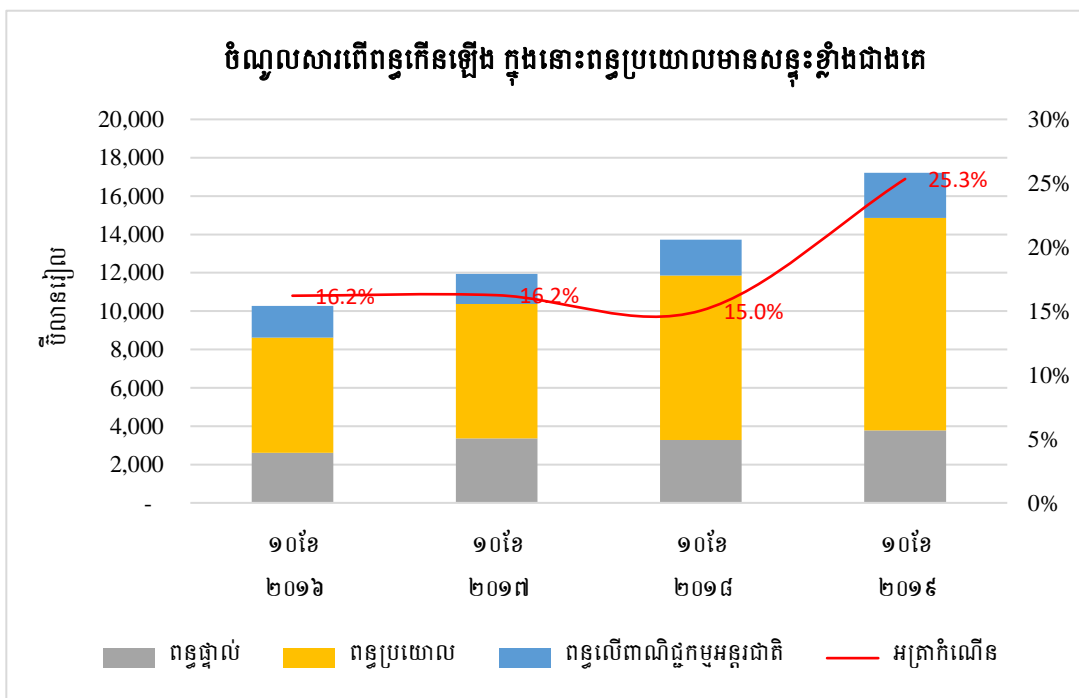
ប្រភព ÷ GDCE, MEF



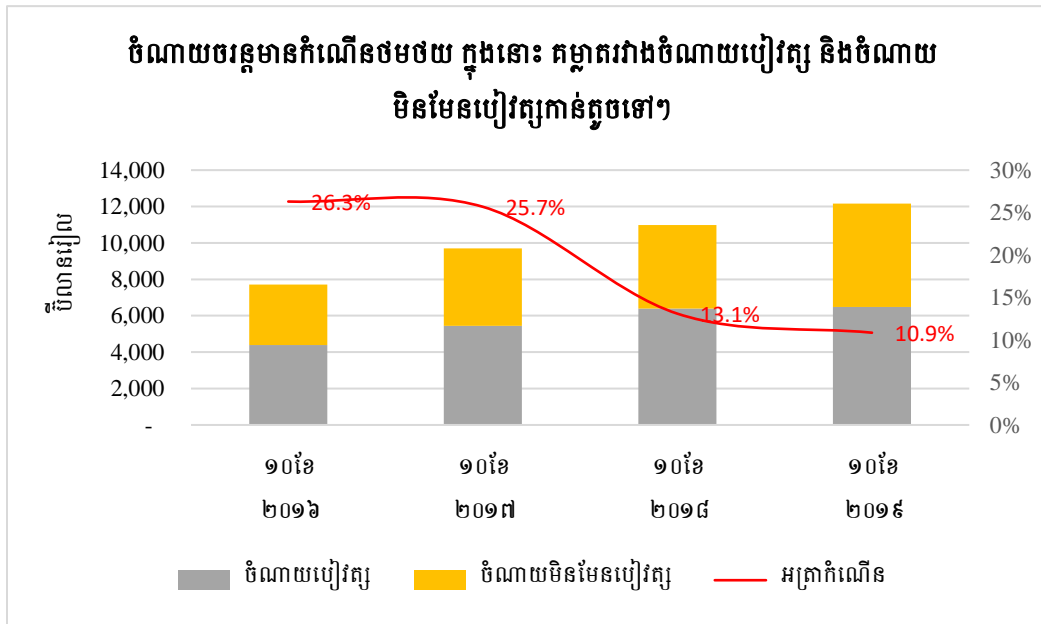


ប្រភព៖ GDCE, MEF

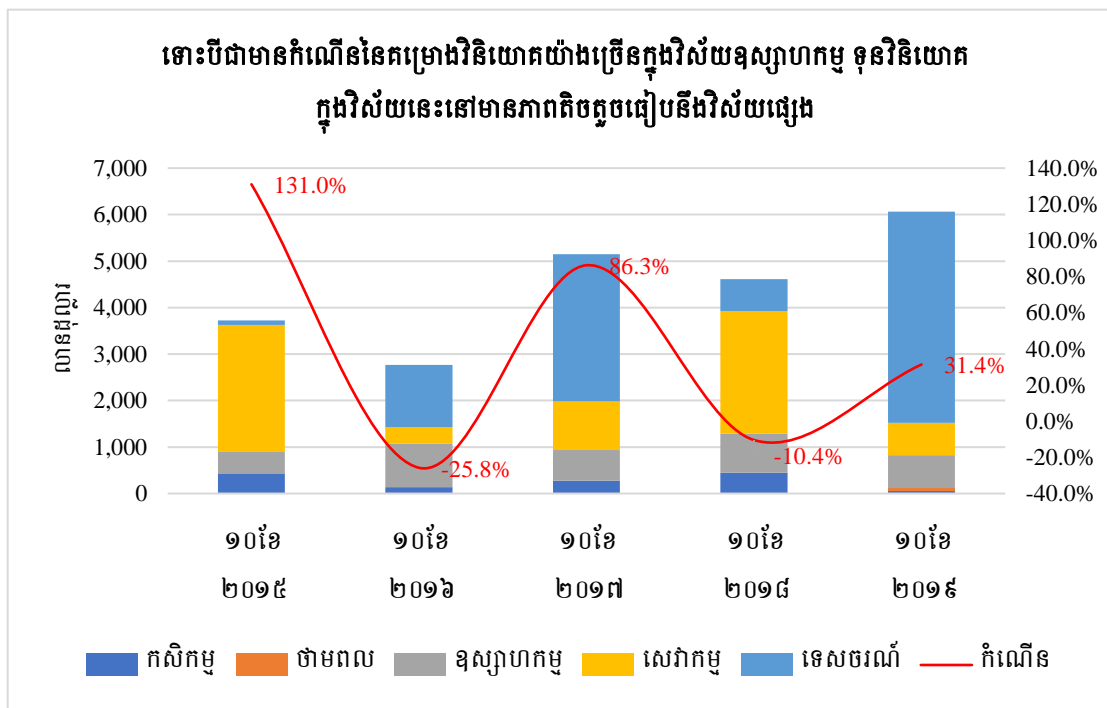
**១.៤. ស្ថានភាពការអនុវត្តថវិកាដ្ឋ / Budget execution**

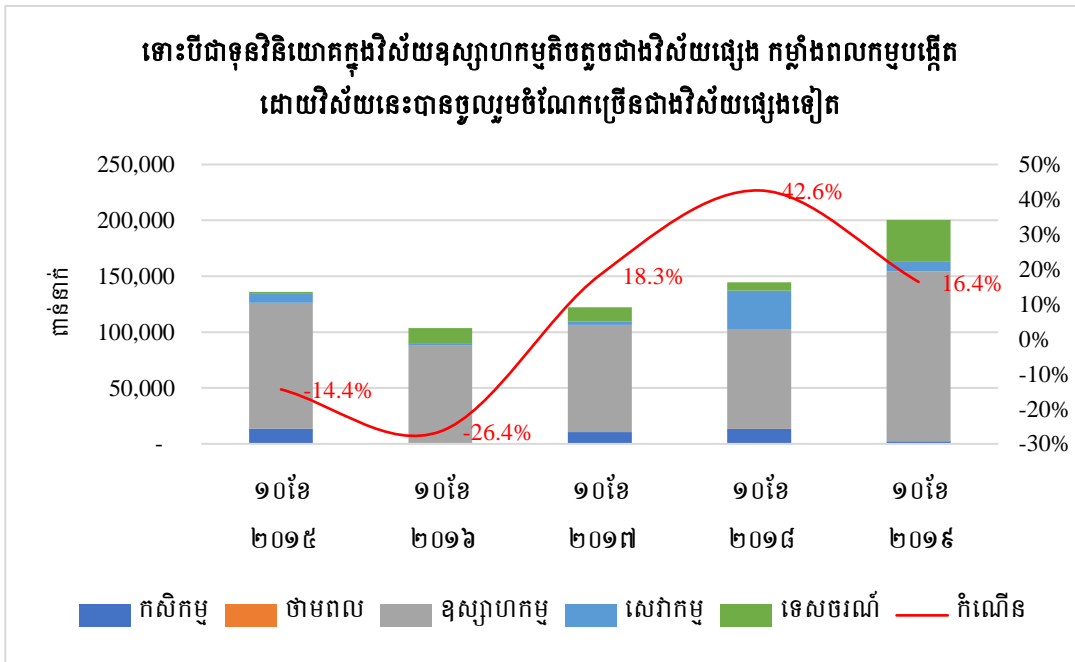


ប្រភព៖ ក្រសួងសេដ្ឋកិច្ច និងហិរញ្ញវត្ថុ

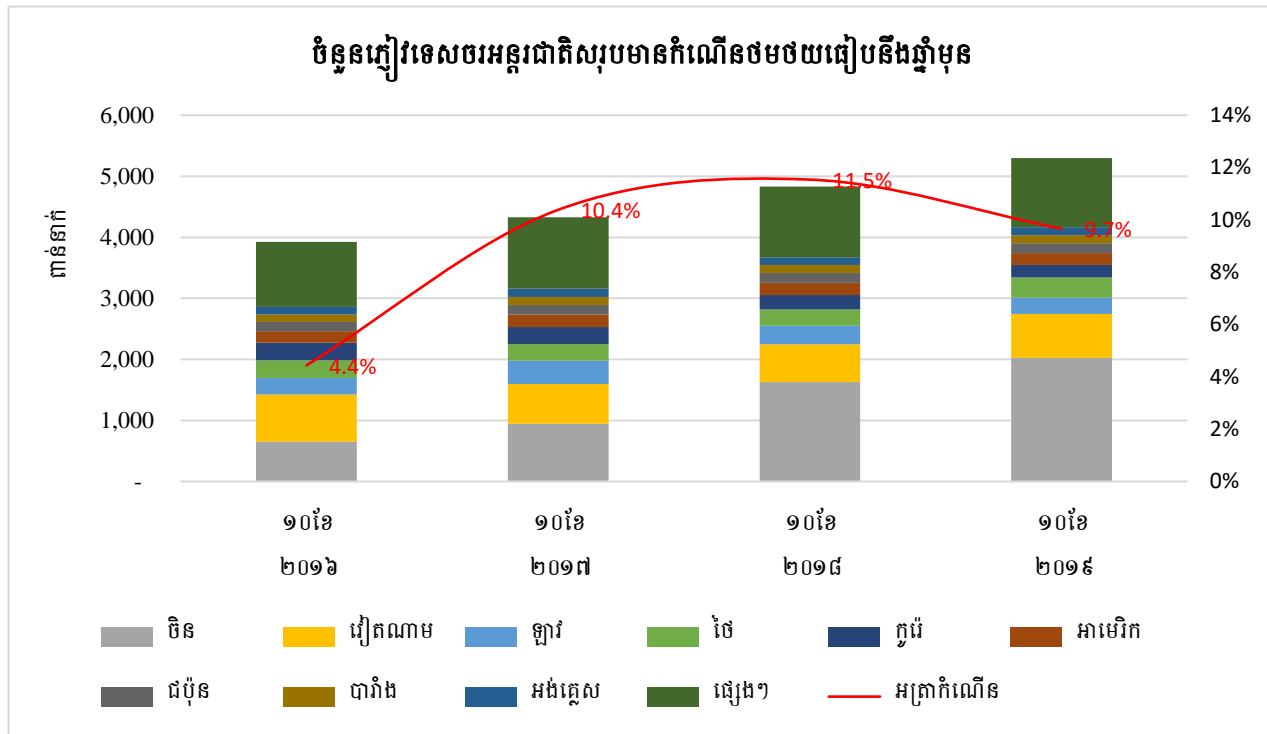


**១.៥. ស្ថានភាពវិនិយោគ / Investment**



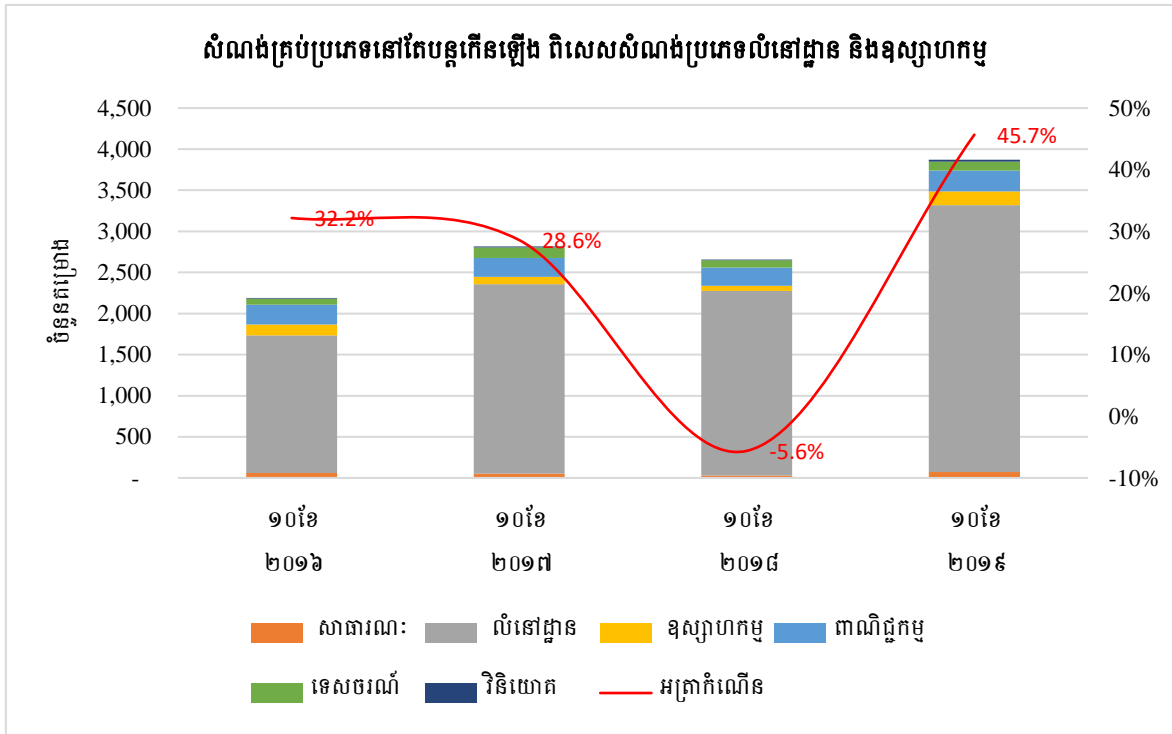


**១.៦. ស្ថានភាពទេសចរណ៍ / Tourism**



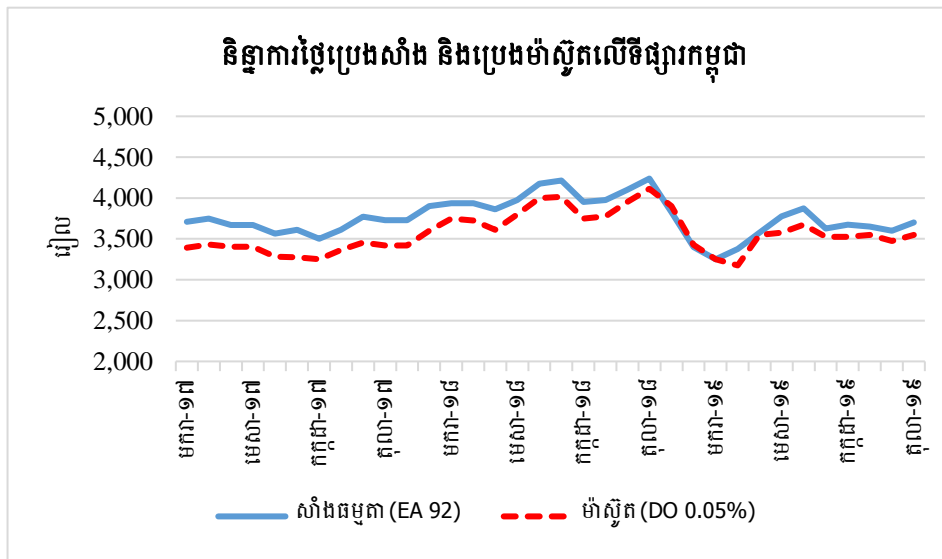


**១.៧. ស្ថានភាពសំណង់ / Construction**

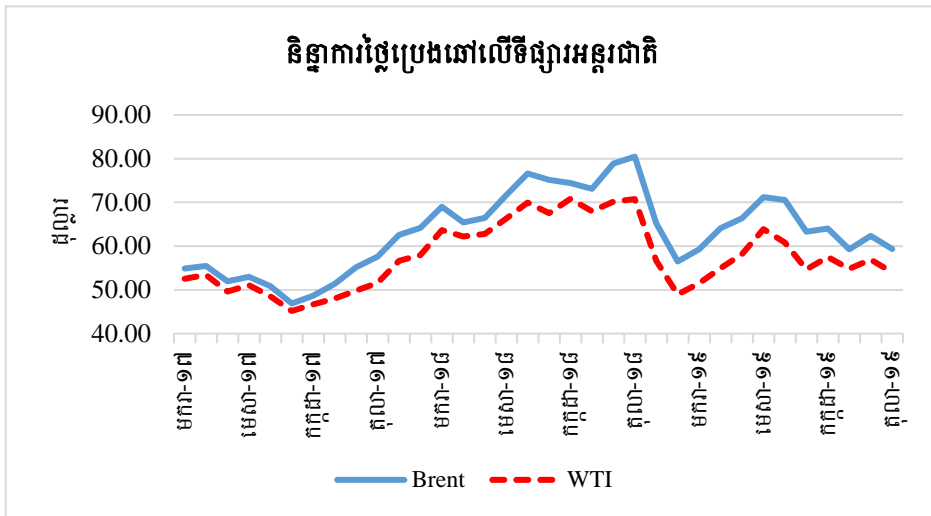


ប្រភព៖ ក្រសួងដែនដី នគរូបនីយកម្ម និងសំណង់

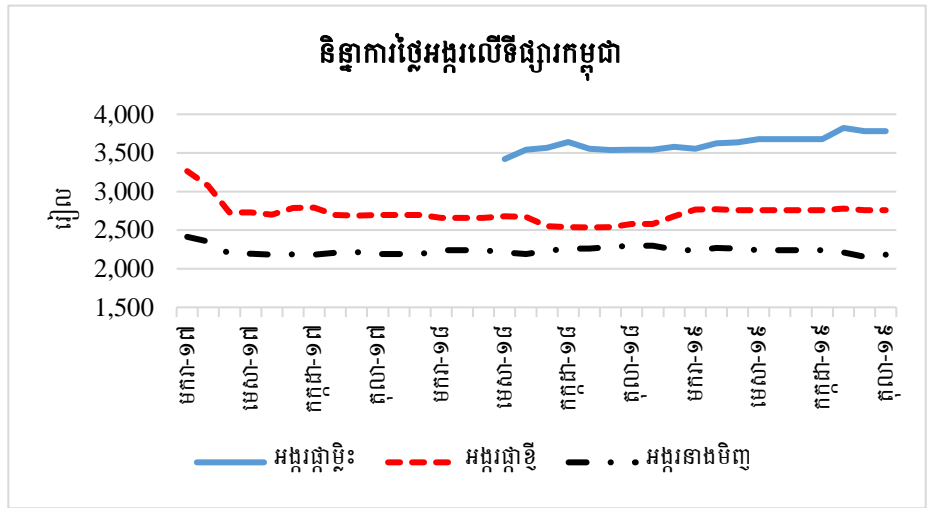
**២. វិទ្យុការថ្លៃទំនិញសំខាន់ៗ / Commodity prices**



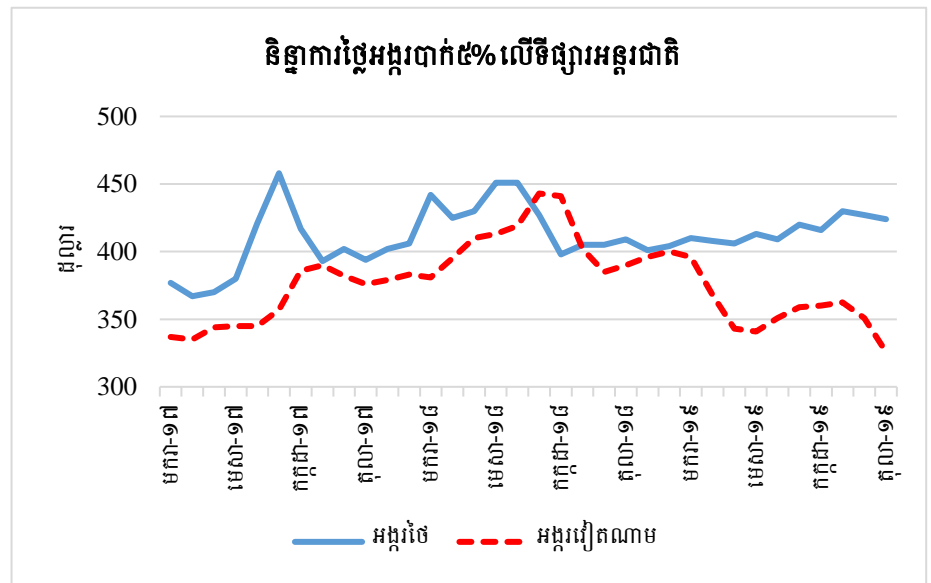
ប្រភព៖ ក្រសួងពាណិជ្ជកម្ម



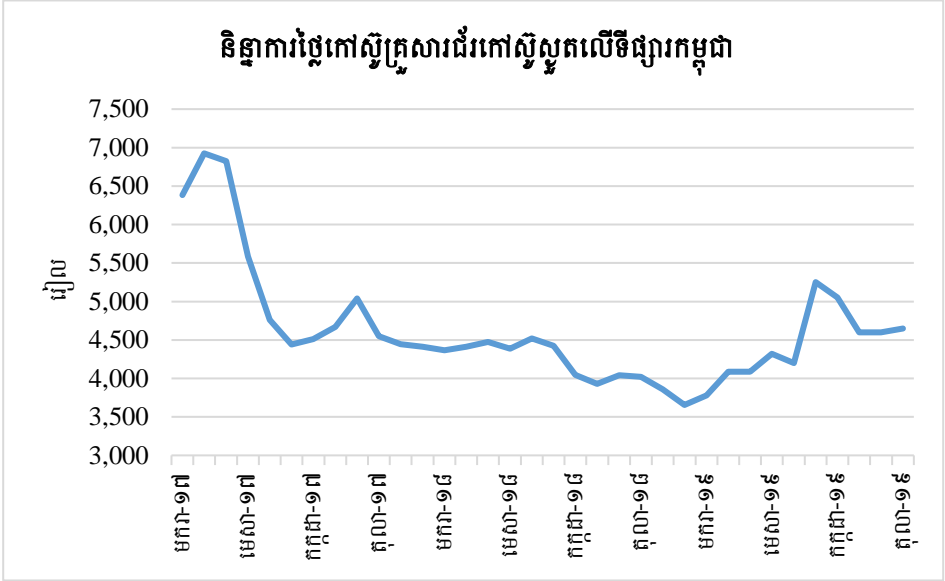
ប្រភេទ: ធនាគារពិភពលោក (Pink Sheet)



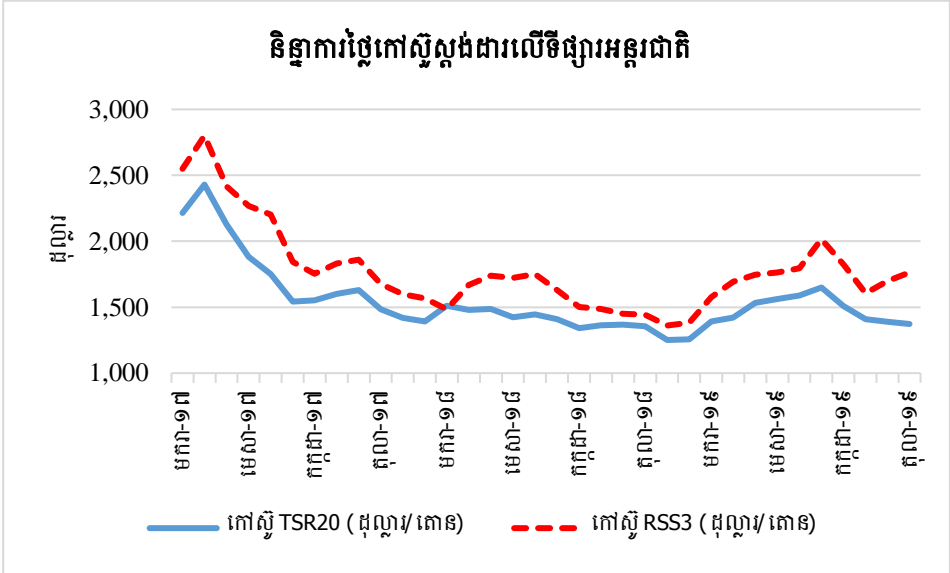
ប្រភេទ: ក្រសួងពាណិជ្ជកម្ម



ប្រភេទ: ធនាគារពិភពលោក (Pink Sheet)



ប្រភព៖ ក្រសួងកសិកម្ម រុក្ខាប្រមាញ់ និងនេសាទ



ប្រភព៖ Association of Natural Rubber Producing Countries (ANRPC)

\*\*\*\*\*

**កំណត់សម្គាល់**

**កៅស៊ូ៖**

- កៅស៊ូ TSR20: ឬហៅថាកៅស៊ូស្តង់ដារលេខ២០ រួមមានកៅស៊ូ SIR20, SMR20 និង STR20 គឺសំដៅលើកៅស៊ូធម្មជាតិដែលមានសារធាតុផ្សេងៗទៀត២០%។ កៅស៊ូធម្មជាតិមានច្រើនប្រភេទ ក្នុងនោះកៅស៊ូដែលមានតម្រូវការប្រើប្រាស់ច្រើនជាងគេគឺកៅស៊ូស្តង់ដារ (កៅស៊ូដុំ) និងកៅស៊ូបន្ទះ។ កៅស៊ូ TSR20 ជាប្រភេទកៅស៊ូដែលបានកែច្នៃក្នុងកម្រិតខ្ពស់ ប្រើប្រាស់សម្រាប់ ផលិតកម្មកងឡានបំពង់ទីបដំរី កម្រាលជ័រ ស្បែកជើងនិងអាវភ្លៀងជាដើម។ កៅស៊ូប្រភេទនេះមានកម្រិតស្ថិតទាប ហើយងាយលាយបញ្ចូល ជាមួយសារធាតុដទៃ ដែលធ្វើឱ្យផលិតផលផលិតចេញពីកៅស៊ូនេះមានភាពរឹងមាំ ធន់និងមិនងាយសឹកវិចារិល។ ប្រទេសសំខាន់ៗដែលផលិតកៅស៊ូប្រភេទនេះគឺម៉ាឡេស៊ី ថៃ ឥណ្ឌូណេស៊ី វៀតណាម និងចិន។
- កៅស៊ូ RSS (Ribbed Smoked Sheets) បែងចែកជា៦ប្រភេទគឺ ប្រភេទលេខ 1, 2, 3, 4, 5 និងប្រភេទពិសេស មានពណ៌លឿងនិងវេចខ្ចប់ជាបន្ទះ។ កៅស៊ូប្រភេទ RSS3 ច្រើនផលិតនៅប្រទេសថៃ ឥណ្ឌា និងឥណ្ឌូណេស៊ី ប្រើប្រាស់ជាវត្ថុធាតុ សម្រាប់ផលិតសំបកកងរថយន្ត បំពង់ទីបដំរី និងស្បែកជើង។ កៅស៊ូប្រភេទនេះប្រើប្រាស់ក្នុងឧស្សាហកម្មផលិតសំបកកង រថយន្ត និងដែលជាធាតុផ្សំលើស 50% នៃផលិតផល។

**ប្រេងឆៅ៖**

ប្រេងឆៅ Brent, WTI និង Dubai ជាប្រភេទប្រេងឆៅធុនស្រាល (Light Crude Oil) ដែលមានការទិញលក់ច្រើនជាងគេ និងជាថ្លៃមូលដ្ឋានក្នុងការទិញលក់កិច្ចសន្យាអនាគត (Future Contract)។ ប្រេងឆៅលើទីផ្សារអន្តរជាតិមានលក្ខណៈខុសគ្នា ទៅតាមប្រភេទដូចជា៖ ប្រភេទប្រេង Brent ច្រើនផលិតនៅតំបន់សមុទ្រអាក្នុងទិចខាងជើង, ប្រភេទប្រេងរបស់អាមេរិក WTI (West Texas Intermediate) និងប្រភេទប្រេងរបស់អារ៉ាប់ប៊ីសាអ៊ូឌីត Dubai។ ប្រភេទប្រេងឆៅទាំងបីមានលក្ខណៈ ខុសគ្នាទៅតាមកម្រិតភាពស្រាល ហើយប្រភេទប្រេងឆៅដែលមានភាពស្រាលជាងគេអាចចម្រាញ់ជាប្រេងឥន្ធនៈបានច្រើន។ API Gravity ត្រូវបានគេប្រើប្រាស់វាស់វែងភាពស្រាលនៃប្រភេទប្រេងឆៅនីមួយៗ។ ប្រភេទប្រេងដែលមានកម្រិត API Gravity កាន់តែខ្ពស់គឺជាប្រភេទប្រេងដែលកាន់តែស្រាល និងអាចចម្រាញ់ជាប្រេងឥន្ធនៈបានច្រើន។

- WTI 40° API
- Brent 38° API
- Dubai 32° API

រៀបចំដោយ

នាយកដ្ឋានស្ថិតិ និងវិភាគសេដ្ឋកិច្ច

អគ្គនាយកដ្ឋានគោលនយោបាយ

ក្រសួងសេដ្ឋកិច្ច និងហិរញ្ញវត្ថុ

ព័ត៌មានផ្សេងៗ សូមទាក់ទងក្រុមការងារ

ទូរស័ព្ទលេខ÷ ០២៣ ៤២៧ ៩១៣, ០៩៨ ២២ ៨៤ ៩៤

ម៉ោងធ្វើការ÷ ៨:០០ ដល់ ១២:០០ព្រឹក និង ២:០០ ដល់ ៥:០០រសៀល