

**ព្រះរាជាណាចក្រកម្ពុជា**  
**ជាតិ សាសនា ព្រះមហាក្សត្រ**



**កិច្ចព្រមព្រៀងកន្លែងនេសាទសហគមន៍**  
**ភ្នំកុក ប៉ាកឡាន់ និង ឯកសារពាក់ព័ន្ធ**

ឈ្មោះសហគមន៍នេសាទ : ភ្នំកុក ប៉ាកឡាន់  
ភូមិ : កុកឡាវ  
ឃុំ : ភ្នំកុក  
ស្រុក : រឿន សែ  
ខេត្ត : រតនគិរី

**បញ្ជីអត្ថបទ**

១. កិច្ចព្រមព្រៀងកន្លែងនេសាទសហគមន៍
២. ផែនទីកន្លែងនេសាទសហគមន៍
៣. បញ្ជីឈ្មោះគណៈកម្មការ និង សមាជិកសហគមន៍នេសាទ
៤. លក្ខន្តិកៈសហគមន៍នេសាទ
៥. បទបញ្ជាផ្ទៃក្នុងសហគមន៍នេសាទ
៦. របាយការណ៍សហគមន៍នេសាទ
៧. សេចក្តីថ្លែងការណ៍ នៃ ការបង្កើតសហគមន៍នេសាទ
៨. លិខិតស្នើសុំចុះកិច្ចព្រមព្រៀងកន្លែងនេសាទសហគមន៍
៩. ឯកសារពាក់ព័ន្ធ

# កិច្ចព្រមព្រៀង កន្លែងនេសាទសហគមន៍

## មាត្រា ១

នាយខណ្ឌរដ្ឋបាលជលផលរតនគិរីជាតំណាងស្របច្បាប់ នៃរដ្ឋបាលជលផល មានអាសយដ្ឋាននៅ ភូមិ២ សង្កាត់ឡាបានសៀក ក្រុងបានលុង ខេត្តរតនគិរី ទូរស័ព្ទលេខ: ០៧៧.៨៧៧.៨៨៦ ហៅថា "ភាគី ក"។

## និង

ប្រធានគណៈកម្មការសហគមន៍នេសាទ ភ្នំកុក ប៉ាកាឡាន ជាតំណាងស្របច្បាប់ឱ្យសហគមន៍នេសាទដែល មានអាសយដ្ឋានស្ថិតនៅ: ភូមិភ្នំកុកឡាវ ឃុំភ្នំកុក ស្រុកវើនសែ ខេត្តរតនគិរី ទូរស័ព្ទលេខ: ០៩៧ ៤៩៩១៩៥៧ ហៅថា "ភាគីខ"

ភាគីទាំងពីរបានឯកភាពគ្នាចុះកិច្ចព្រមព្រៀងតាមលក្ខខណ្ឌដូចខាងក្រោម៖



### ប្រការ ១.-

ភាគី ក ប្រគល់ដែននេសាទដែលជាទ្រព្យសម្បត្តិរបស់រដ្ឋឱ្យភាគី ខ ធ្វើការគ្រប់គ្រង ការពារ អភិរក្ស អភិវឌ្ឍន៍ និងប្រើប្រាស់ធនធានជលផលរយៈពេល ៣ ឆ្នាំចាប់ពីថ្ងៃទី ០៤... ខែ ០៤..... ឆ្នាំ ២០១៧..... រហូតដល់ថ្ងៃទី ០៤... ខែ ០៤... ឆ្នាំ ២០១៩..... ដោយធានានូវចីរភាពតាមរយៈការរៀបចំសហគមន៍នេសាទ។

### ប្រការ ២.-

ដែននេសាទនេះមានឈ្មោះថា កន្លែងនេសាទសហគមន៍ភ្នំកុក ប៉ាកាឡាន ដែលលាតសន្ធឹងនៅក្នុង៖

- ភូមិកុកឡាវ ឃុំភ្នំកុក ស្រុកវើនសែ ខេត្តរតនគិរី
- ភូមិកុកព្រៅ ឃុំភ្នំកុក ស្រុកវើនសែ ខេត្តរតនគិរី
- ភូមិទៀមក្រោម ឃុំភ្នំកុក ស្រុកវើនសែ ខេត្តរតនគិរី
- ភូមិប៉ាកាឡាន ឃុំប៉ាកាឡាន ស្រុកវើនសែ ខេត្តរតនគិរី
- ភូមិកំពុងចាម ឃុំប៉ាកាឡាន ស្រុកវើនសែ ខេត្តរតនគិរី

មាននិយាមកាដូចខាងក្រោម៖

#### ម៉ែត្រ

ល.រ	រយៈទទឹង	រយៈបណ្តោយ	ចំនុចទីតាំង
១	៦៩៣៥០៧	១៥៤០០៥៣	ខាងត្បូងកំពង់តាឡាវ
២	៦៩៣១១៦	១៥៤០៧០៩	អូរតាបាទ
៣	៦៩២៧៨៤	១៥៤១១៣៣	អូរតាដើត(ព្រំប្រទល់ឃុំកាចូន និងឃុំប៉ុង)
៤	៦៩២៣៤៦	១៥៤១៨២៦	អូរណាងយៃ
៥	៦៩១៧៣៨	១៥៤២២៤០	មាត់កំពុងតាសៀល(ភូមិទាម)
៦	៦៩០៦៩៨	១៥៤១៩១៥	អូរកាចាប់
៧	៦៩០៤៨៨	១៥៤១១៥២	កណ្តាលអន្លូងអភិរក្សកាលីម
៨	៦៩០៥៤៥	១៥៤០៤៥៣	ក្បាលខ្សាច់កាចាប់

៩	៦៩០៣៨០	១៥៣៧៧៣៤	កំពុងរាំង
១០	៦៩០៥៩៤	១៥៣៧០៥៧	ភូមិអូរតាង
១១	៦៩០៩៣៨	១៥៣៥៧៧២	ប្រឡាយកប់ខ្មោច
១២	៦៩០៨៣០	១៥៣៥៥១៦	ហ្សឺហ្សឺឡេ (កន្លែងថ្ម)
១៣	៦៩០៦២០	១៥៣៥៣៥១	ប្រឡាយខ្លី
១៤	៦៩០១៩០	១៥៣៥១៨៩	កំពុងទឹកតាគ្លីន
១៥	៦៩០០៨៣	១៥៣៥២៥២	កន្លែងកប់ខ្មោច
១៦	៦៨៩៨៤៥	១៥៣៥០០៥	អូរលឹង
១៧	៦៨៨៩៩៤	១៥៣៣៧៩៦	មាត់កំពង់ផ្សាយ
១៨	៦៨៩១៨៧	១៥៣៣៨៥៩	កណ្តាលវាលខ្សាច់
១៩	៦៨៩២៣៧	១៥៣៣១៦០	អូរមាត់ស្រែ
២០	៦៨៩០៤៥	១៥៣២៦០៥	ស្ពានបន្លែ
២១	៦៨៨៥៤០	១៥៣១៥០០	ប្រឡាយអ៊ីសាំង
២២	៦៨៨១២៦	១៥៣១៧៧៨	មាត់កំពង់តាឡាន
២៣	៦៨៨៥៩៧	១៥៣២៣០២	ខាងក្រោមមាត់អូររងាង
២៤	៦៨៨៩២៨	១៥៣៣៤៧៦	អូររងាង
២៥	៦៨៨៨២៧	១៥៣៤១១១	មាត់កំពុងវាលស្រែ
២៦	៦៨៨៨៤៤	១៥៣៤៣២០	អូរហង
២៧	៦៨៩០៧២	១៥៣៤៨៨៦	មាត់កំពង់ផ្ទះតាមុង(ខាងជើង)
២៨	៦៨៩៨៩៥	១៥៣៥៣២១	មាត់កំពង់តាយាវ(ខាងជើង)
២៩	៦៩០៤៨០	១៥៣៥៧៧៤	វាលខ្សាច់ភូមិចាស់ (ខាងជើង)
៣០	៦៩០៣៧១	១៥៣៦៦៨២	ក្បាលអន្លូងតាលើម(ខាងជើង)
៣១	៦៩០១៨១	១៥៣៧០៤៥	អូរតាលើម(ខាងជើង)
៣២	៦៩០១០៨	១៥៣៧៣២៧	ខាងក្រោមអន្លូងតាលើម(មាត់កំពុងតាជាតិ)
៣៣	៦៩០០៥៩	១៥៣៧៤៤៣	ក្រោមកោះតាលើម(មាត់កំពុងតាជន)
៣៤	៦៨៩៩៣៦	១៥៣៨១៩២	អូរតាជន
៣៥	៦៩០០៩៧	១៥៣៩០១១	មាត់កំពង់ក្របី(ខាងជើង)
៣៦	៦៩០១២៦	១៥៣៩៣៥៨	អូរណាងាម
៣៧	៦៩០១១៩	១៥៤០១៥៥	អូរផែ
៣៨	៦៩០២១០	១៥៤១២៧៨	កណ្តាលភូមិកំពង់ចាម
៣៩	៦៩០២១៨	១៥៤១៨២៦	មាត់កំពង់ដើមល្វា(ខាងជើង)
៤០	៦៩០៦៩៩	១៥៤២៣៧៦	អូរកាឡាន់
៤១	៦៩១៩៧០	១៥៤២៥០២	អូរញ៉ាង(ព្រំប្រទល់ឃុំប៉ាកាឡាន់ និងឃុំវើនសែ)
៤២	៦៩១៩៧៥	១៥៤២៤១៦	ពាក់កណ្តាលទន្លេទល់មុខអូរញ៉ាង
៤៣	៦៩២៤៧២	១៥៤២០៦២	ពាក់កណ្តាលទន្លេទល់មុខអូរតូច

៤៤	៦៩៣៥៣៧	១៥៤០២៥២	ពាក់កណ្តាលទន្លេទល់មុខភូមិកំពង់ចាម
៤៥	៦៩៤៣២៦	១៥៣៩៨២៦	ពាក់កណ្តាលទន្លេទល់មុខភូមិកំពង់ចាម
៤៦	៦៩៤៨២៤	១៥៣៩៨១២	ពាក់កណ្តាលទន្លេទល់មុខភូមិកំពង់ចាម
៤៧	៦៩៥០៦៣	១៥៤០១៧២	ពាក់កណ្តាលទន្លេទល់មុខភូមិកំពង់ចាម
៤៨	៦៩៤៩៩២	១៥៤០៥៨៩	ពាក់កណ្តាលទន្លេទល់មុខភូមិកំពង់ចាម
៤៩	៦៩៥២២២	១៥៤០៦១១	ព្រំប្រទល់ឃុំប៉ែង និងឃុំកុក(ខាងលិច)
៥០	៦៩៥២២១	១៥៤០០០៧	អូរភ្នំ
៥១	៦៩៥០៤០	១៥៣៩៨៨៩	អូរកាន់ហាតូច
៥២	៦៩៤៨៥៨	១៥៣៩៧៤១	អូរយ៉ាងណាង
៥៣	៦៩៤២៨០	១៥៣៩៧២១	ប្រឡាយរើនកន

ដូចផែនទីដែលបានភ្ជាប់មកជាមួយ។



**ប្រការ ៣.-**

ភាគី **ក** ត្រូវបំពេញភារកិច្ចជាអ្នកជួយសម្របសម្រួល ផ្តល់បច្ចេកទេស ទប់ស្កាត់បទល្មើស តាមដាន និង ត្រួតពិនិត្យលើការរៀបចំ និងការប្រព្រឹត្តទៅរបស់សហគមន៍នេសាទ ដូចមានចែងនៅក្នុងមាត្រា ២៣ នៃអនុក្រឹត្យ លេខ ២៥ អនក្រ.បក ចុះថ្ងៃទី ២០ ខែ មីនា ឆ្នាំ ២០០៧ ស្តីពីការគ្រប់គ្រងសហគមន៍នេសាទ។

**ប្រការ ៤.-**

ភាគី **ខ** ត្រូវរៀបចំ៖

- កន្លែងអភិរក្សព្រៃលិចទឹក
- ស្រះ អាង អន្លូងត្រីមេពូជ
- កន្លែងអភិរក្សជីវចម្រុះ
- ស្ថានប្រឡាយ ព្រែក បឹង ស្រះ
- ដាំព្រៃលិចទឹក
- ធ្វើវារីវប្បកម្ម
- បញ្ជូនសមាជិកសហគមន៍ដើម្បីរៀនសូត្រនូវបច្ចេកទេសផលិតពូជត្រី
- ការងារអភិវឌ្ឍន៍ផ្សេងៗទៀត ។

**ប្រការ ៥.-**

ភាគី **ខ** ត្រូវរៀបចំប្រជុំពិភាក្សាអំពីទំហំ ចំនួន ប្រវែង និងប្រភេទឧបករណ៍នេសាទដែលអនុញ្ញាតឱ្យ ប្រើប្រាស់នៅក្នុងកន្លែងនេសាទសហគមន៍ ឱ្យសមស្របតាមស្ថានភាពភូមិសាស្ត្រ និងពេលវេលា ផ្អែកតាមច្បាប់ស្តីពី ជលផល និងលិខិតបទដ្ឋានគតិយុត្តិធម៌ដែលពាក់ព័ន្ធ។

**ប្រការ ៦.-**

ភាគី **ខ** មានកាតព្វកិច្ចថែរក្សាការពារធនធានធម្មជាតិដូចខាងក្រោម៖

- ការពារព្រៃលិចទឹកដែលមានស្រាប់ឱ្យបានគង់វង្ស ចាត់វិធានការទប់ស្កាត់ និងបង្ការភ្លើង ឆេះព្រៃ

- រក្សា និងការពារដីទំនាបលិចទឹកសម្រាប់ដាំព្រៃលិចទឹកឡើងវិញ
- លែងទៅក្នុងធម្មជាតិវិញ នូវវារីសត្វដែលកំពុងរងគ្រោះថ្នាក់ជិតផុតពូជនៅពេលដែលធ្វើនេសាទបាន
- ការពារសត្វព្រៃគ្រប់ប្រភេទនៅក្នុងដែននេសាទ ឬព្រៃលិចទឹក។

**ប្រការ ៧.-**

- ភាគី ១ មិនត្រូវធ្វើសកម្មភាពដែលបង្កឱ្យខូចដែននេសាទ ឬ គ្រោះថ្នាក់ដល់ធនធានជលផលដូចខាងក្រោម៖
- ចាប់នូវធនធានជលផលដែលកំពុងរងគ្រោះថ្នាក់ ដូចមានចែងក្នុងប្រកាសរបស់ក្រសួងកសិកម្ម រុក្ខាប្រមាញ់ និងនេសាទ ដូចជាធ្មេញជាដើម
  - លើកទំនប់ លុប ឬដីក បឹង ព្រែក ប្រឡាយ រណ្តៅ បៀ ស្រះ ដែលពុំមានការអនុញ្ញាតពីស្ថាប័នជំនាញ
  - កាប់ ឆ្ការ គាស់ រាន ឈូសឆាយព្រៃលិចទឹកក្នុងគោលបំណងហ៊ុំព័ទ្ធយកដីជាកម្មសិទ្ធិ ឬ វាតដីធ្វើស្រែចំការ ឬ គោលបំណងផ្សេងៗឡើយ
  - ធ្វើនេសាទ កាប់ព្រៃ ឬ អុសក្នុងកន្លែងអភិរក្សជលផល ក្នុងកន្លែងនេសាទសហគមន៍
  - ប្រើប្រាស់ឧបករណ៍ហាមឃាត់ ជាពិសេសឧបករណ៍នេសាទឆក់ត្រី និងឧបករណ៍នេសាទស្បែមុងគ្រប់ប្រភេទ
  - ប្រើប្រាស់ឧបករណ៍នេសាទខុសពីការកំណត់នៅក្នុងតារាងឧបសម្ព័ន្ធនៃកិច្ចព្រមព្រៀងនេះ
  - ចិញ្ចឹមត្រី ដែលជាពូជនាំឱ្យខូចដល់បរិស្ថានធម្មជាតិ បំផ្លិចបំផ្លាញដល់ធនធានជលផល ឬបង្កអន្តរាយដល់ដែននេសាទ
  - ធ្វើនេសាទ ឬធ្វើអាជីវកម្មផ្សេងៗទៀតដែលប៉ះពាល់ដល់ធនធានជលផល
  - ផលិត ទិញ លក់ ដឹកជញ្ជូន រក្សាទុកឧបករណ៍ឆក់ ឧបករណ៍នេសាទស្បែមុងគ្រប់ប្រភេទ និងអូសអុសទឹកសាប
  - ដាំ ឬថែរក្សាដំណាំឈូកក្នុងដែននេសាទ ធ្វើនេសាទដោយមង ឬអូសគ្រប់ប្រភេទដែលមានក្រឡាតូចជាង ១.៥ សង្ខីម៉ែត្រ និងធំជាងដប់ប្រាំ(១៥) សង្ខីម៉ែត្រ ក្នុងដែននេសាទទឹកសាប។

**ប្រការ ៨.-**

ភាគី ១ ត្រូវចាត់វិធានការថែរក្សាការពារកន្លែងនេសាទសហគមន៍ដោយបំផុស ជំរុញ និងលើកទឹកចិត្តដល់សមាជិកសហគមន៍នេសាទគ្រប់រូប ឱ្យរាយការណ៍ទៅសមត្ថកិច្ចរដ្ឋបាលជលផល ដែលនៅជិតបំផុតដើម្បីសហការទប់ស្កាត់បទល្មើសជលផល។

**ប្រការ ៩.-**

- ភាគី ១ ត្រូវអនុវត្តនូវភារកិច្ចដូចខាងក្រោម៖
- ប្រតិបត្តិយ៉ាងម៉ឺងម៉ាត់តាមលក្ខន្តិកៈ បទបញ្ជាផ្ទៃក្នុង និងផែនការគ្រប់គ្រងកន្លែងនេសាទសហគមន៍
  - ធានាឱ្យសមាជិកទាំងអស់ក្នុងសហគមន៍មានសិទ្ធិស្មើគ្នាលើការប្រើប្រាស់ធនធានជលផល
  - សហការយ៉ាងជិតស្និទ្ធជាមួយរដ្ឋបាលជលផល ក្រុមប្រឹក្សាឃុំ សង្កាត់ និងអាជ្ញាធរដែលពាក់ព័ន្ធ។

**ប្រការ ១០.-**

ប្រសិនបើភាគី ខ មិនអនុវត្តតាមប្រការទាំងឡាយនៃកិច្ចព្រមព្រៀងនេះ ធ្វើឱ្យអន្តរាយដល់ដែននេសាទ ឬ ធនធានជលផលត្រូវទទួលខុសត្រូវចំពោះមុខច្បាប់ជាធរមាន។

**ប្រការ ១១.-**

កិច្ចព្រមព្រៀងកន្លែងនេសាទសហគមន៍ អាចបញ្ឈប់មុនពេលកំណត់ដោយផ្អែកលើលក្ខខណ្ឌណាមួយដូច មានចែង ក្នុងមាត្រា ២៧ នៃអនុក្រឹត្យ លេខ ២៥ អនក្រ.បក ចុះថ្ងៃទី ២០ ខែ មីនាឆ្នាំ២០០៧ស្តីពីការគ្រប់គ្រង សហគមន៍នេសាទ។

ក្នុងករណីដែលសហគមន៍នេសាទយល់ថា ការបញ្ឈប់កិច្ចព្រមព្រៀងពុំមានលក្ខណៈសមស្របសហគមន៍ នេសាទអាចធ្វើការតវ៉ាមកប្រធានរដ្ឋបាលជលផលថ្នាក់កណ្តាល។

**ប្រការ ១២.-**

កិច្ចព្រមព្រៀងនេះអាចធ្វើការកែប្រែបានតាមការឯកភាពរបស់ភាគីទាំង ២ ស្របតាមច្បាប់និងលិខិតបទដ្ឋាន នានាពាក់ព័ន្ធនឹងសហគមន៍នេសាទ។

កិច្ចព្រមព្រៀងនេះត្រូវតម្កល់ទុកនៅស្នាក់ការសហគមន៍នេសាទ សាលាឃុំ សង្កាត់ ខណ្ឌរដ្ឋបាលជលផល សាលាខេត្ត ក្រុង រដ្ឋបាលជលផលថ្នាក់កណ្តាល និងក្រសួងកសិកម្មរុក្ខាប្រមាញ់ និងនេសាទហើយអាចចម្លងជូន ស្ថាប័នពាក់ព័ន្ធដោយច្បាប់ ចម្លងត្រូវមានប្រថាប់ត្រា។



ភាគី ក

**នាយខណ្ឌរដ្ឋបាលជលផលតេនគីរី** at

ហត្ថលេខា

ភូមិកុកឡាវ ថ្ងៃទី 15 ខែ 12 ឆ្នាំ ២០១០

ភាគី ខ

**ប្រធានគណៈកម្មការសហគមន៍នេសាទ**

ហត្ថលេខា

សាក្សី



**លី ឆៀន**

**ខេន លីង**

**គណៈកម្មការកំណត់ព្រំប្រទល់ និងប្រែប្រួលផែនទីតំបន់សហគមន៍ខេត្តរតនគិរី**

លេខ: ០៤៥/១៣៧០

បានឃើញ និង គោរពជូន

បានឃើញ និង គោរពជូន

លោកអភិបាលនៃគណៈអភិបាល ព្រះរាជវាំង

លោកមេឃុំភ្នំកុក

ដើម្បីជូនពិនិត្យ និង សម្រេច

ដើម្បីជូនពិនិត្យ និង សម្រេច

ថ្ងៃទី ១៤ ខែ ០៥ ឆ្នាំ ២០១០

ថ្ងៃទី ១៤ ខែ ០៥ ឆ្នាំ ២០១០

ថ្ងៃទី ១១ ខែ ០៧ ឆ្នាំ ២០១០

មេឃុំភ្នំកុក

មេឃុំភ្នំកុក មេឃុំកក្រោម

ប្រធានគណៈកម្មការ សហគមន៍នេសាទភ្នំកុក បុរាណ



*Handwritten signature*

*Handwritten signature*

*Handwritten signature*

**ប្រធាន**

លេខ: ០១១/៧០

បានឃើញ និង គោរពជូន

លេខ: ០៤៥/១៣៧០

បានឃើញ និង គោរពជូន

ឯកឧត្តមអភិបាលនៃគណៈអភិបាលខេត្តរតនគិរី

លោកអភិបាលនៃគណៈអភិបាល ព្រះរាជវាំង

"ដើម្បីជូនពិនិត្យ និង សម្រេច"

ដើម្បីជូនពិនិត្យ និង សម្រេច

ថ្ងៃទី ១៤ ខែ ០៥ ឆ្នាំ ២០១០

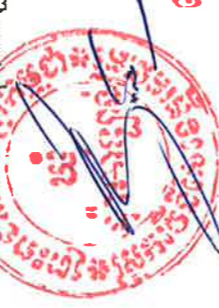
ថ្ងៃទី ១៤ ខែ ០៥ ឆ្នាំ ២០១០

អភិបាលនៃគណៈអភិបាល ព្រះរាជវាំង

មេឃុំភ្នំកុក



*Handwritten signature*



*Handwritten signature*

**ប្រធាន**

**ប្រធាន**

លេខ: ០៤៥/១៣៧០

បានឃើញ និង គោរពជូន

លេខ: ០៤៥/១៣៧០

បានឃើញ

ឯកឧត្តមប្រតិភូរាជ រដ្ឋាភិបាលកម្ពុជា ទទួលបន្ទុកជា

"លោកនាយកអគ្គនាយកដ្ឋានរដ្ឋបាលដល់លេខកង"

លេខ: ១៥៩៨/៧០

បានឃើញ និង ឯកភាព ៧

ប្រធាន រដ្ឋបាលដល់លេខ

"លោកនាយកអគ្គនាយកដ្ឋានរដ្ឋបាលដល់លេខកង"

ថ្ងៃទី ១៤ ខែ ០៥ ឆ្នាំ ២០១០

ថ្ងៃទី ១៤ ខែ ០៥ ឆ្នាំ ២០១០

អភិបាលនៃគណៈអភិបាល ខេត្តរតនគិរី

នាយកអគ្គនាយកដ្ឋានរដ្ឋបាលដល់លេខកង



*Handwritten signature*



*Handwritten signature*

**ប្រធាន**

**ប្រធាន**

លេខ: ១៥៩៨/៧០

បានឃើញ និង ឯកភាព

លេខ: ០៤៥/១៣៧០

បានឃើញ និង គោរពជូន

ឯកឧត្តមរដ្ឋមន្ត្រីក្រសួងកសិកម្ម រុក្ខាប្រមាញ់ និង នេសាទ

"មេត្តាពិនិត្យ និង សម្រេច"

ថ្ងៃទី ១៤ ខែ ០៥ ឆ្នាំ ២០១០

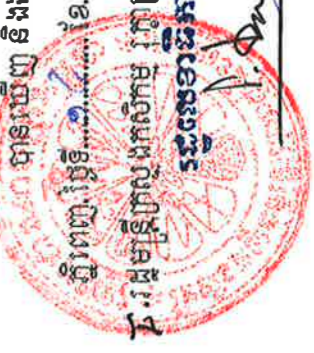
ថ្ងៃទី ១៤ ខែ ០៥ ឆ្នាំ ២០១០

រដ្ឋមន្ត្រីក្រសួងកសិកម្ម រុក្ខាប្រមាញ់ និង នេសាទ

ប្រតិភូរាជ រដ្ឋាភិបាលកម្ពុជា ទទួលបន្ទុកជា

ប្រធាន រដ្ឋបាលដល់លេខ

ប្រធាន រដ្ឋបាលដល់លេខ



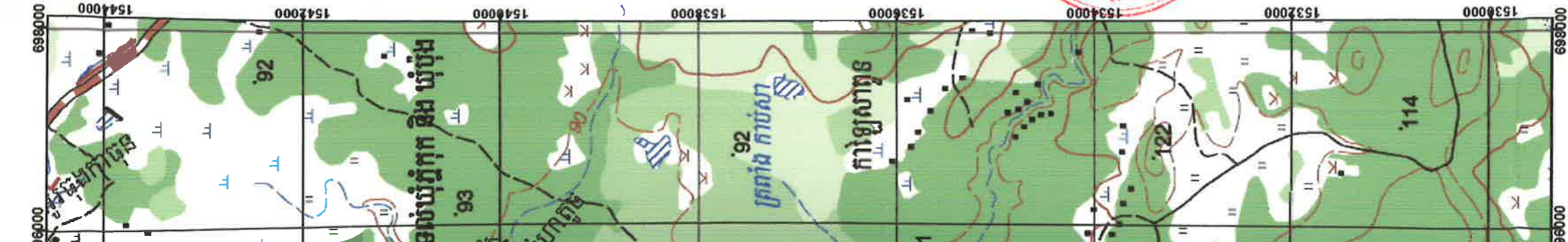
*Handwritten signature*



*Handwritten signature*

**ខេត្តរតនគិរី**

**កំរង ធម្ម**





# ផែនទីកន្លែងសាងសង់ស្រះស្តុកទឹកស្តុក ឃុំកាក្រប

ឃុំកាក្រប និងឃុំកាក្របខ្ពស់ ខេត្តកោះកុង



ផ្ទៃក្រឡាកន្លែងសាងសង់ស្រះស្តុកទឹក: ៥៤៧ ហិកតា

## សញ្ញាសំគាល់

- |  |                                   |  |                            |  |          |
|--|-----------------------------------|--|----------------------------|--|----------|
|  | ផ្ទៃក្រឡាកន្លែងសាងសង់ស្រះស្តុកទឹក |  | តំបន់ស្រែ ទំហំស្រែស្តុកទឹក |  | ទឹកស្រាវ |
|  | កំរិតទឹកស្រាវ                     |  | តំបន់ស្រែ ទំហំស្រែស្តុកទឹក |  | ទឹកស្រាវ |
|  | ផ្លូវជាតិ                         |  | ផ្លូវជាតិ                  |  | ទឹកស្រាវ |
|  | ផ្លូវជាតិ                         |  | ផ្លូវជាតិ                  |  | ទឹកស្រាវ |
|  | ផ្លូវជាតិ                         |  | ផ្លូវជាតិ                  |  | ទឹកស្រាវ |
|  | ផ្លូវជាតិ                         |  | ផ្លូវជាតិ                  |  | ទឹកស្រាវ |

- Coordination System**
- Projection: UTM
  - Scale: 1:50,000
  - Zone: 48N
  - Horizontal Datum: Indian 1960
  - Spheroid: Everest
  - Unit: Meters



៤.០០០ម

២.០០០ម

០

១.០០០ម

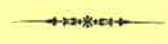
២.០០០ម

៤.០០០ម

Prepared by: DCFD/FIA

ប្រទេសកម្ពុជា

**ព្រះរាជាណាចក្រកម្ពុជា**  
**ជាតិ សាសនា ព្រះមហាក្សត្រ**



**បញ្ជីឈ្មោះគណៈកម្មការ និង សមាជិកសហគមន៍នេសាទ**  
**ភ្នំកុក ប៉ាកឡាន់**

ឈ្មោះសហគមន៍នេសាទ	: ភ្នំកុក ប៉ាកឡាន់
ភូមិ	: កុកឡាវ
ឃុំ	: ភ្នំកុក
ស្រុក	: វើន សែ
ខេត្ត	: រតនគិរី

**បញ្ជីឈ្មោះគណៈកម្មការសហគមន៍នេសាទភ្នំកុក ប៉ាកាឡាន**  
**ភូមិកុកឡាវ កុកព្រៅ ទៀមក្រោម ភូមិកំពង់ចាម និងភូមិប៉ាកាឡាន**  
**ឃុំភ្នំកុក និងឃុំប៉ាកាឡាន ស្រុកវើនសែ ខេត្តរតនគិរី**

ល.រ	ឈ្មោះ	ភេទ	អាយុ	ភូមិ	ឃុំ	តួនាទី	ហត្ថលេខា
០១	ផាន់ ភិក	ប្រុស	៣៩	កុកឡាវ	ភ្នំកុក	ប្រធានគណៈកម្មការសហគមន៍នេសាទ	
០២	វ៉ាង អឺង	ប្រុស	៥៦	ទាមក្រោម	ភ្នំកុក	អនុប្រធានគណៈកម្មការសហគមន៍នេសាទ	
០៣	ខាំឡឺ	ប្រុស	៥០	កុកព្រៅ	ភ្នំកុក	ទទួលបន្ទុកក្រមល្អាតនិងអភិរក្សធនធាន	
០៤	នីចងយឹត	ប	៥៥	កំពង់ចាម	ប៉ាកាឡាន	ទទួលបន្ទុក ការវាយតម្លៃផលចាប់ត្រីប្រចាំឆ្នាំ	
០៥	ធាន វ៉ាន់នី	ប	៣៨	ប៉ាកាឡាន	ប៉ាកាឡាន	ទទួលបន្ទុក អប់រំ ផ្សព្វផ្សាយ និងអភិវឌ្ឍន៍	
០៦	មីបូឡាំ	ប្រុស	៥៦	ប៉ាកាឡាន	ប៉ាកាឡាន	ទទួលបន្ទុកកិច្ចការរដ្ឋបាល	
០៧	កងពន់	ស្រី	៥៦	កំពង់ចាម	ប៉ាកាឡាន	ទទួលបន្ទុកគណនេយ្យ	

បានឃើញ និង បញ្ជាក់ថា  
 ឈ្មោះនៅក្នុងបញ្ជីខាងលើនេះពិតប្រាកដ  
 ជាគណៈកម្មការ និងសមាជិកគណៈកម្មការ  
 សហគមន៍នេសាទភ្នំកុក ប៉ាកាឡានពិតប្រាកដមែន  
**មេឃុំភ្នំកុក**                      **មេឃុំប៉ាកាឡាន**

ភូមិកុកឡាវ ថ្ងៃទី... ១៤... ខែ... ឧសភា... ឆ្នាំ២០១០  
**ប្រធានគណៈកម្មការសហគមន៍នេសាទភ្នំកុក ប៉ាកាឡាន**



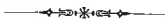
**លី ឡឺង**

**ខេន លីង**

# បញ្ជីឈ្មោះសមាជិកសហគមន៍នេសាទភ្នំកុក ប៉ាកាឡាន់

ភូមិកុកឡាវ ភូមិកុកព្រៅ ភូមិទៀមក្រោម ភូមិប៉ាកាឡាន់ និងភូមិកំពង់ចាម

ឃុំភ្នំកុក និងឃុំប៉ាកាឡាន់ ស្រុកវើនសែ ខេត្តរតនគិរី



ល.រ	នាមនិងគោត្តនាម	ភេទ	អាយុ	ភូមិ	ឃុំ	ស្រុក	មុខរបរ	ថ្ងៃខែឆ្នាំធ្វើមហាសន្និបាតកំណើតដំបូង
១	សន ថងឌី	ប្រុស	៥៥	កុកឡាវ	ភ្នំកុក	វើនសែ	នេសាទនិងចំការ	២៧/០២/២០១០
២	គី អែត	ប្រុស	៤៣	កុកឡាវ	ភ្នំកុក	វើនសែ	នេសាទនិងចំការ	២៧/០២/២០១០
៣	ភូម៉ា ខាំ	ស្រី	៤០	កុកឡាវ	ភ្នំកុក	វើនសែ	នេសាទនិងចំការ	២៧/០២/២០១០
៤	បូ ណាង	ស្រី	៨១	កុកឡាវ	ភ្នំកុក	វើនសែ	នេសាទនិងចំការ	២៧/០២/២០១០
៥	ខឿន ធា	ប្រុស	២២	កុកឡាវ	ភ្នំកុក	វើនសែ	នេសាទនិងចំការ	២៧/០២/២០១០
៦	ម៉ម គួន	ស្រី	៦៨	កុកឡាវ	ភ្នំកុក	វើនសែ	នេសាទនិងចំការ	២៧/០២/២០១០
៧	គុ ភ	ប្រុស	២៨	កុកឡាវ	ភ្នំកុក	វើនសែ	នេសាទនិងចំការ	២៧/០២/២០១០
៨	ញូ ធួ	ប្រុស	៣១	កុកឡាវ	ភ្នំកុក	វើនសែ	នេសាទនិងចំការ	២៧/០២/២០១០
៩	អន ដែន	ប្រុស	៦៩	កុកឡាវ	ភ្នំកុក	វើនសែ	នេសាទនិងចំការ	២៧/០២/២០១០
១០	ផៃ សែ	ប្រុស	៣៥	កុកឡាវ	ភ្នំកុក	វើនសែ	នេសាទនិងចំការ	២៧/០២/២០១០
១១	ភុយ លឿ	ប្រុស	២៧	កុកឡាវ	ភ្នំកុក	វើនសែ	នេសាទនិងចំការ	២៧/០២/២០១០
១២	កែះ ឃឹម	ប្រុស	៧២	កុកឡាវ	ភ្នំកុក	វើនសែ	នេសាទនិងចំការ	២៧/០២/២០១០
១៣	វ័ណ្ណា ណាយ	ប្រុស	២៥	កុកឡាវ	ភ្នំកុក	វើនសែ	នេសាទនិងចំការ	២៧/០២/២០១០
១៤	អ៊ុ ធី	ប្រុស	៣៥	កុកឡាវ	ភ្នំកុក	វើនសែ	នេសាទនិងចំការ	២៧/០២/២០១០
១៥	ស៊ុត លយ	ប្រុស	៣៩	កុកឡាវ	ភ្នំកុក	វើនសែ	នេសាទនិងចំការ	២៧/០២/២០១០
១៦	អ៊ុ ភេទ	ប្រុស	៤៩	កុកឡាវ	ភ្នំកុក	វើនសែ	នេសាទនិងចំការ	២៧/០២/២០១០
១៧	អ៊ុ សាយ	ប្រុស	២៨	កុកឡាវ	ភ្នំកុក	វើនសែ	នេសាទនិងចំការ	២៧/០២/២០១០
១៨	ចាន់ ប៉ែង	ប្រុស	៣៦	កុកឡាវ	ភ្នំកុក	វើនសែ	នេសាទនិងចំការ	២៧/០២/២០១០
១៩	ថង ផឹង	ប្រុស	៣០	កុកឡាវ	ភ្នំកុក	វើនសែ	នេសាទនិងចំការ	២៧/០២/២០១០
២០	ប៉យ ពង្ស	ប្រុស	២៩	កុកឡាវ	ភ្នំកុក	វើនសែ	នេសាទនិងចំការ	២៧/០២/២០១០
២១	ជា សុខ	ប្រុស	៣០	កុកឡាវ	ភ្នំកុក	វើនសែ	នេសាទនិងចំការ	២៧/០២/២០១០
២២	ប៊ុតទី មី	ប្រុស	៣៦	កុកឡាវ	ភ្នំកុក	វើនសែ	នេសាទនិងចំការ	២៧/០២/២០១០
២៣	ម៉ា នូ	ស្រី	៤២	កុកឡាវ	ភ្នំកុក	វើនសែ	នេសាទនិងចំការ	២៧/០២/២០១០
២៤	អ៊ុក ថង	ស្រី	៦១	កុកឡាវ	ភ្នំកុក	វើនសែ	នេសាទនិងចំការ	២៧/០២/២០១០
២៥	ចាន់ ណាត្រី	ប្រុស	៤២	កុកឡាវ	ភ្នំកុក	វើនសែ	នេសាទនិងចំការ	២៧/០២/២០១០
២៦	ប៊ូវ៉ាន់ ចាន់	ប្រុស	៥៥	កុកឡាវ	ភ្នំកុក	វើនសែ	នេសាទនិងចំការ	២៧/០២/២០១០



៦២	គុំ ជែន	ប្រុស	៤៤	កុកឡាវ	ភ្នំកុក	វើនសែ	នេសាទនិងចំការ	២៧/០២/២០១០
៦៣	ជា ធី	ប្រុស	៣៥	កុកឡាវ	ភ្នំកុក	វើនសែ	នេសាទនិងចំការ	២៧/០២/២០១០
៦៤	ទូ ខ្លី	ប្រុស	២៥	កុកឡាវ	ភ្នំកុក	វើនសែ	នេសាទនិងចំការ	២៧/០២/២០១០
៦៥	សុខ ធី	ប្រុស	៣៦	កុកឡាវ	ភ្នំកុក	វើនសែ	នេសាទនិងចំការ	២៧/០២/២០១០
៦៦	វង្ស អាន់	ប្រុស	៤៨	កុកឡាវ	ភ្នំកុក	វើនសែ	នេសាទនិងចំការ	២៧/០២/២០១០
៦៧	សុត សា	ប្រុស	៥១	កុកព្រៅ	ភ្នំកុក	វើនសែ	នេសាទនិងចំការ	២៧/០២/២០១០
៦៨	ពុង កានិន	ប្រុស	៥៣	កុកព្រៅ	ភ្នំកុក	វើនសែ	នេសាទនិងចំការ	២៧/០២/២០១០
៦៩	ភឿង ម៉ាយ	ប្រុស	៥២	កុកព្រៅ	ភ្នំកុក	វើនសែ	នេសាទនិងចំការ	២៧/០២/២០១០
៧០	សេង ការី	ប្រុស	៤៨	កុកព្រៅ	ភ្នំកុក	វើនសែ	នេសាទនិងចំការ	២៧/០២/២០១០
៧១	កាទីង ពុង	ប្រុស	៤៣	កុកព្រៅ	ភ្នំកុក	វើនសែ	នេសាទនិងចំការ	២៧/០២/២០១០
៧២	ចាត់ សុង	ប្រុស	៣១	កុកព្រៅ	ភ្នំកុក	វើនសែ	នេសាទនិងចំការ	២៧/០២/២០១០
៧៣	ហាប់ ខាំជឿង	ប្រុស	៣៨	កុកព្រៅ	ភ្នំកុក	វើនសែ	នេសាទនិងចំការ	២៧/០២/២០១០
៧៤	វ៉ាន់ សាំ	ប្រុស	៣៩	កុកព្រៅ	ភ្នំកុក	វើនសែ	នេសាទនិងចំការ	២៧/០២/២០១០
៧៥	សូ សុខ ជា	ប្រុស	៤២	កុកព្រៅ	ភ្នំកុក	វើនសែ	នេសាទនិងចំការ	២៧/០២/២០១០
៧៦	លំ ចន	ប្រុស	២៧	កុកព្រៅ	ភ្នំកុក	វើនសែ	នេសាទនិងចំការ	២៧/០២/២០១០
៧៧	សូម ណាយ	ប្រុស	២៤	កុកព្រៅ	ភ្នំកុក	វើនសែ	នេសាទនិងចំការ	២៧/០២/២០១០
៧៨	ជន សូម	ប្រុស	៥៤	កុកព្រៅ	ភ្នំកុក	វើនសែ	នេសាទនិងចំការ	២៧/០២/២០១០
៧៩	ទង ច្រុង	ប្រុស	២៩	កុកព្រៅ	ភ្នំកុក	វើនសែ	នេសាទនិងចំការ	២៧/០២/២០១០
៨០	ធន ប៊ុន ណា	ប្រុស	៥៣	កុកព្រៅ	ភ្នំកុក	វើនសែ	នេសាទនិងចំការ	២៧/០២/២០១០
៨១	ជុន ប៊ុនខុង	ប្រុស	២៨	កុកព្រៅ	ភ្នំកុក	វើនសែ	នេសាទនិងចំការ	២៧/០២/២០១០
៨២	វ៉ាង អេង	ប្រុស	៥២	កុកព្រៅ	ភ្នំកុក	វើនសែ	នេសាទនិងចំការ	២៧/០២/២០១០
៨៣	ភឿក ឈុំ	ប្រុស	៣៣	កុកព្រៅ	ភ្នំកុក	វើនសែ	នេសាទនិងចំការ	២៧/០២/២០១០
៨៤	ជុន ចាត់	ប្រុស	៤៩	កុកព្រៅ	ភ្នំកុក	វើនសែ	នេសាទនិងចំការ	២៧/០២/២០១០
៨៥	អេង ខាំម៉ានី	ប្រុស	២០	កុកព្រៅ	ភ្នំកុក	វើនសែ	នេសាទនិងចំការ	២៧/០២/២០១០
៨៦	ថាក់ ហម	ស្រី	១៨	កុកឡាវ	ភ្នំកុក	វើនសែ	នេសាទនិងចំការ	២៧/០២/២០១០
៨៧	ធីវ លុង	ស្រី	៥៩	កុកព្រៅ	ភ្នំកុក	វើនសែ	នេសាទនិងចំការ	២៧/០២/២០១០
៨៨	ជុន ឡាត់	ប្រុស	៤៨	កុកព្រៅ	ភ្នំកុក	វើនសែ	នេសាទនិងចំការ	២៧/០២/២០១០
៨៩	ល្លើក សារីយ	ប្រុស	៤៩	កុកព្រៅ	ភ្នំកុក	វើនសែ	នេសាទនិងចំការ	២៧/០២/២០១០
៩០	អាំ កាន់	ប្រុស	៤២	កុកព្រៅ	ភ្នំកុក	វើនសែ	នេសាទនិងចំការ	២៧/០២/២០១០
៩១	សារី ឃឿន	ប្រុស	២៨	កុកព្រៅ	ភ្នំកុក	វើនសែ	នេសាទនិងចំការ	២៧/០២/២០១០
៩២	យ៉ាង ខាំលិត	ប្រុស	២៩	កុកព្រៅ	ភ្នំកុក	វើនសែ	នេសាទនិងចំការ	២៧/០២/២០១០
៩៣	ប៉ាង ណាន់	ប្រុស	៤៩	កុកព្រៅ	ភ្នំកុក	វើនសែ	នេសាទនិងចំការ	២៧/០២/២០១០
៩៤	តែប ប៊ុនផាន់	ប្រុស	២៩	កុកព្រៅ	ភ្នំកុក	វើនសែ	នេសាទនិងចំការ	២៧/០២/២០១០
៩៥	កាណាន	ស្រី	៥៩	កុកព្រៅ	ភ្នំកុក	វើនសែ	នេសាទនិងចំការ	២៧/០២/២០១០
៩៦	ធី លិ	ស្រី	៥៩	កុកព្រៅ	ភ្នំកុក	វើនសែ	នេសាទនិងចំការ	២៧/០២/២០១០

៩៧	លី នឿន	ប្រុស	៣៧	កុកព្រៅ	ភ្នំកុក	រើនសែ	នេសាទនិងចំការ	២៧/០២/២០១០
៩៨	ចា ណាង ខាំភុក	ប្រុស	៣២	កុកព្រៅ	ភ្នំកុក	រើនសែ	នេសាទនិងចំការ	២៧/០២/២០១០
៩៩	ជា សិត	ប្រុស	៤១	កុកព្រៅ	ភ្នំកុក	រើនសែ	នេសាទនិងចំការ	២៧/០២/២០១០
១០០	ខាំ ឡឺ	ប្រុស	៥៨	កុកព្រៅ	ភ្នំកុក	រើនសែ	នេសាទនិងចំការ	២៧/០២/២០១០
១០១	បុ ប៊ុន	ស្រី	៥៧	កុកព្រៅ	ភ្នំកុក	រើនសែ	នេសាទនិងចំការ	២៧/០២/២០១០
១០២	អង្គ សាយ	ប្រុស	៤៨	កុកព្រៅ	ភ្នំកុក	រើនសែ	នេសាទនិងចំការ	២៧/០២/២០១០
១០៣	ថងឌី ពីរ	ស្រី	២៦	កុកព្រៅ	ភ្នំកុក	រើនសែ	នេសាទនិងចំការ	២៧/០២/២០១០
១០៤	ផន ប៊ុន មី	ប្រុស	៣០	កុកព្រៅ	ភ្នំកុក	រើនសែ	នេសាទនិងចំការ	២៧/០២/២០១០
១០៥	លុ ញាប់	ប្រុស	៣៤	កុកព្រៅ	ភ្នំកុក	រើនសែ	នេសាទនិងចំការ	២៧/០២/២០១០
១០៦	អំ សៀង	ប្រុស	៥១	កុកព្រៅ	ភ្នំកុក	រើនសែ	នេសាទនិងចំការ	២៧/០២/២០១០
១០៧	យុល ខាំភៀន	ប្រុស	២៩	កុកព្រៅ	ភ្នំកុក	រើនសែ	នេសាទនិងចំការ	២៧/០២/២០១០
១០៨	ពីន ងត	ប្រុស	៥៣	កុកព្រៅ	ភ្នំកុក	រើនសែ	នេសាទនិងចំការ	២៧/០២/២០១០
១០៩	ញាយ ភ្លឹម	ប្រុស	៣៤	កុកព្រៅ	ភ្នំកុក	រើនសែ	នេសាទនិងចំការ	២៧/០២/២០១០
១១០	ញាយ ខាំថង	ប្រុស	៥៩	កុកព្រៅ	ភ្នំកុក	រើនសែ	នេសាទនិងចំការ	២៧/០២/២០១០
១១១	កាទឹងទុយ	ប្រុស	២៣	កុកព្រៅ	ភ្នំកុក	រើនសែ	នេសាទនិងចំការ	២៧/០២/២០១០
១១២	បាំង លា	ប្រុស	៣៩	កុកព្រៅ	ភ្នំកុក	រើនសែ	នេសាទនិងចំការ	២៧/០២/២០១០
១១៣	សែង ឡុន	ស្រី	១៨	កុកព្រៅ	ភ្នំកុក	រើនសែ	នេសាទនិងចំការ	២៧/០២/២០១០
១១៤	ខៀវ ជា	ប្រុស	៥៩	កុកព្រៅ	ភ្នំកុក	រើនសែ	នេសាទនិងចំការ	២៧/០២/២០១០
១១៥	ភន ដុង	ប្រុស	៤៤	កុកព្រៅ	ភ្នំកុក	រើនសែ	នេសាទនិងចំការ	២៧/០២/២០១០
១១៦	ដែង សៀង	ប្រុស	៤៧	កុកព្រៅ	ភ្នំកុក	រើនសែ	នេសាទនិងចំការ	២៧/០២/២០១០
១១៧	ចារ អ៊ុ	ស្រី	៣៩	កុកព្រៅ	ភ្នំកុក	រើនសែ	នេសាទនិងចំការ	២៧/០២/២០១០
១១៨	ធន អិន	ប្រុស	៤១	កុកព្រៅ	ភ្នំកុក	រើនសែ	នេសាទនិងចំការ	២៧/០២/២០១០
១១៩	ស៊ុត ម៉ាក	ស្រី	៥៦	កុកព្រៅ	ភ្នំកុក	រើនសែ	នេសាទនិងចំការ	២៧/០២/២០១០
១២០	សែង យុយ	ប្រុស	៣១	កុកព្រៅ	ភ្នំកុក	រើនសែ	នេសាទនិងចំការ	២៧/០២/២០១០
១២១	សែង ថងស៊ី	ប្រុស	២៩	កុកព្រៅ	ភ្នំកុក	រើនសែ	នេសាទនិងចំការ	២៧/០២/២០១០
១២២	ភៀង អង្គ	ប្រុស	៤២	កុកព្រៅ	ភ្នំកុក	រើនសែ	នេសាទនិងចំការ	២៧/០២/២០១០
១២៣	ភុន ឡាក់	ប្រុស	៤៤	កុកព្រៅ	ភ្នំកុក	រើនសែ	នេសាទនិងចំការ	២៧/០២/២០១០
១២៤	អង្គ អ៊ុ ណង	ស្រី	២៥	កុកព្រៅ	ភ្នំកុក	រើនសែ	នេសាទនិងចំការ	២៧/០២/២០១០
១២៥	អត្តិក សារីយ	ប្រុស	៤៣	កុកព្រៅ	ភ្នំកុក	រើនសែ	នេសាទនិងចំការ	២៧/០២/២០១០
១២៦	ចារ នៀត	ប្រុស	២៥	កុកព្រៅ	ភ្នំកុក	រើនសែ	នេសាទនិងចំការ	២៧/០២/២០១០
១២៧	ប៊ូ សាយ	ប្រុស	៤៤	កុកព្រៅ	ភ្នំកុក	រើនសែ	នេសាទនិងចំការ	២៧/០២/២០១០
១២៨	វ៉ាង អេង	ប្រុស	៦៣	កុកព្រៅ	ភ្នំកុក	រើនសែ	នេសាទនិងចំការ	២៧/០២/២០១០
១២៩	ភូ ចាត់	ប្រុស	៥២	កុកព្រៅ	ភ្នំកុក	រើនសែ	នេសាទនិងចំការ	២៧/០២/២០១០
១៣០	សីណាន ធាន	ស្រី	៣២	កុកព្រៅ	ភ្នំកុក	រើនសែ	នេសាទនិងចំការ	២៧/០២/២០១០
១៣១	ផុន ប៊ុនណា	ប្រុស	៥២	កុកព្រៅ	ភ្នំកុក	រើនសែ	នេសាទនិងចំការ	២៧/០២/២០១០

១៣២	ណា ម៉ុ	ស្រី	៤០	កុកព្រៅ	ភ្នំកុក	វើនសែ	នេសាទនិងចំការ	២៧/០២/២០១០
១៣៣	បាង លាង	ប្រុស	៥៤	កុកព្រៅ	ភ្នំកុក	វើនសែ	នេសាទនិងចំការ	២៧/០២/២០១០
១៣៤	អាត ខាន	ប្រុស	១៩	កុកព្រៅ	ភ្នំកុក	វើនសែ	នេសាទនិងចំការ	២៧/០២/២០១០
១៣៥	កាទឹង យុង	ប្រុស	៦៧	កុកព្រៅ	ភ្នំកុក	វើនសែ	នេសាទនិងចំការ	២៧/០២/២០១០
១៣៦	ភឿង អងលៃ	ប្រុស	៦១	កុកព្រៅ	ភ្នំកុក	វើនសែ	នេសាទនិងចំការ	២៧/០២/២០១០
១៣៧	បាង កាទឹង	ប្រុស	៣៩	កុកព្រៅ	ភ្នំកុក	វើនសែ	នេសាទនិងចំការ	២៧/០២/២០១០
១៣៨	ញូ ខៅភុន	ប្រុស	៤១	កុកព្រៅ	ភ្នំកុក	វើនសែ	នេសាទនិងចំការ	២៧/០២/២០១០
១៣៩	សុត សា	ប្រុស	៥៥	កុកព្រៅ	ភ្នំកុក	វើនសែ	នេសាទនិងចំការ	២៧/០២/២០១០
១៤០	កាន់ ទងរុង	ប្រុស	៦៦	កុកព្រៅ	ភ្នំកុក	វើនសែ	នេសាទនិងចំការ	២៧/០២/២០១០
ល.រ	នាមនិង គោត្តនាម	ភេទ	អាយុ	គូរមិ	ឃុំ	ស្រុក	មុខរបរ	ថ្ងៃ ខែ ឆ្នាំ ចូលជាសមាជិក សហគមន៍
១៤១	សុក ធីង	ប	៤២	កំពង់ចាម	ប៉ាកាឡាន់	វើនសែ	នេសាទនិងចំការ	១២/០៨/២០១០
១៤២	នូប៉ាន់ សារីន	ស	៣៦	កំពង់ចាម	ប៉ាកាឡាន់	វើនសែ	នេសាទនិងចំការ	១២/០៨/២០១០
១៤៣	ធីងសុកនាង	ស	១៨	កំពង់ចាម	ប៉ាកាឡាន់	វើនសែ	នេសាទនិងចំការ	១២/០៨/២០១០
១៤៤	ស៊ុន ធុន	ប	២៦	កំពង់ចាម	ប៉ាកាឡាន់	វើនសែ	នេសាទនិងចំការ	១២/០៨/២០១០
១៤៥	ហៀ នី	ស	២៦	កំពង់ចាម	ប៉ាកាឡាន់	វើនសែ	នេសាទនិងចំការ	១២/០៨/២០១០
១៤៦	កង យៀន	ប	៥៤	កំពង់ចាម	ប៉ាកាឡាន់	វើនសែ	នេសាទនិងចំការ	១២/០៨/២០១០
១៤៧	កង ហ្វាយ	ស	៥១	កំពង់ចាម	ប៉ាកាឡាន់	វើនសែ	នេសាទនិងចំការ	១២/០៨/២០១០
១៤៨	យៀន ណាត់	ស	១៨	កំពង់ចាម	ប៉ាកាឡាន់	វើនសែ	នេសាទនិងចំការ	១២/០៨/២០១០
១៤៩	ហ្វាយ ផយ	ប	៤៣	កំពង់ចាម	ប៉ាកាឡាន់	វើនសែ	នេសាទនិងចំការ	១២/០៨/២០១០
១៥០	ផាយ ធុន	ស	៤១	កំពង់ចាម	ប៉ាកាឡាន់	វើនសែ	នេសាទនិងចំការ	១២/០៨/២០១០
១៥១	ផយ មុយ	ស	១៩	កំពង់ចាម	ប៉ាកាឡាន់	វើនសែ	នេសាទនិងចំការ	១២/០៨/២០១០
១៥២	ផយ ធីង	ស	២០	កំពង់ចាម	ប៉ាកាឡាន់	វើនសែ	នេសាទនិងចំការ	១២/០៨/២០១០
១៥៣	គី វ៉ាន់	ប	៥១	កំពង់ចាម	ប៉ាកាឡាន់	វើនសែ	នេសាទនិងចំការ	១២/០៨/២០១០
១៥៤	វ៉ាន់ លី វង	ស	១៨	កំពង់ចាម	ប៉ាកាឡាន់	វើនសែ	នេសាទនិងចំការ	១២/០៨/២០១០
១៥៥	ខាំ ឡា	ប	៣២	កំពង់ចាម	ប៉ាកាឡាន់	វើនសែ	នេសាទនិងចំការ	១២/០៨/២០១០
១៥៦	ហ្វឺ សុត	ស	៣០	កំពង់ចាម	ប៉ាកាឡាន់	វើនសែ	នេសាទនិងចំការ	១២/០៨/២០១០
១៥៧	ថៃ យិន	ប	៥៦	កំពង់ចាម	ប៉ាកាឡាន់	វើនសែ	នេសាទនិងចំការ	១២/០៨/២០១០
១៥៨	សូយ ចាត់	ស	៥២	កំពង់ចាម	ប៉ាកាឡាន់	វើនសែ	នេសាទនិងចំការ	១២/០៨/២០១០
១៥៩	យឹម ខាំសារត់	ស	២៣	កំពង់ចាម	ប៉ាកាឡាន់	វើនសែ	នេសាទនិងចំការ	១២/០៨/២០១០
១៦០	លឿន តៃ	ប	២៥	កំពង់ចាម	ប៉ាកាឡាន់	វើនសែ	នេសាទនិងចំការ	១២/០៨/២០១០
១៦១	ថៃ ម៉ៃ	ប	៥៨	កំពង់ចាម	ប៉ាកាឡាន់	វើនសែ	នេសាទនិងចំការ	១២/០៨/២០១០
១៦២	កឹង ម៉ៃ	ស	៤៩	កំពង់ចាម	ប៉ាកាឡាន់	វើនសែ	នេសាទនិងចំការ	១២/០៨/២០១០
១៦៣	ជិក ចាន់	ប	២៩	កំពង់ចាម	ប៉ាកាឡាន់	វើនសែ	នេសាទនិងចំការ	១២/០៨/២០១០
១៦៤	ហិន យី	ស	២៧	កំពង់ចាម	ប៉ាកាឡាន់	វើនសែ	នេសាទនិងចំការ	១២/០៨/២០១០



១៦៥	ដាំ សួន	ប	៥៧	កំពង់ចាម	ប៉ាកឡាន	វើនសែ	នេសាទនិងចំការ	១២/០៨/២០១០
១៦៦	នី ថងលិក	ស	៥៦	កំពង់ចាម	ប៉ាកឡាន	វើនសែ	នេសាទនិងចំការ	១២/០៨/២០១០
១៦៧	សួន លីវាយ	ស	២៣	កំពង់ចាម	ប៉ាកឡាន	វើនសែ	នេសាទនិងចំការ	១២/០៨/២០១០
១៦៨	កង ប៊ុនខឹង	ប	៥១	កំពង់ចាម	ប៉ាកឡាន	វើនសែ	នេសាទនិងចំការ	១២/០៨/២០១០
១៦៩	នី ថងលាង	ស	៤៩	កំពង់ចាម	ប៉ាកឡាន	វើនសែ	នេសាទនិងចំការ	១២/០៨/២០១០
១៧០	ហាយ សូម	ប	៤២	កំពង់ចាម	ប៉ាកឡាន	វើនសែ	នេសាទនិងចំការ	១២/០៨/២០១០
១៧១	អែម លៀម	ស	៤១	កំពង់ចាម	ប៉ាកឡាន	វើនសែ	នេសាទនិងចំការ	១២/០៨/២០១០
១៧២	សូម ឡួម	ប	១៨	កំពង់ចាម	ប៉ាកឡាន	វើនសែ	នេសាទនិងចំការ	១២/០៨/២០១០
១៧៣	គី អន	ស	៦១	កំពង់ចាម	ប៉ាកឡាន	វើនសែ	នេសាទនិងចំការ	១២/០៨/២០១០
១៧៤	ស៊ុយ សៀន	ស	៦១	កំពង់ចាម	ប៉ាកឡាន	វើនសែ	នេសាទនិងចំការ	១២/០៨/២០១០
១៧៥	ឡាន លេត	ប	២៨	កំពង់ចាម	ប៉ាកឡាន	វើនសែ	នេសាទនិងចំការ	១២/០៨/២០១០
១៧៦	ខុន ថងមុន	ស	២៤	កំពង់ចាម	ប៉ាកឡាន	វើនសែ	នេសាទនិងចំការ	១២/០៨/២០១០
១៧៧	កែវ ខាំ	ប	៧២	កំពង់ចាម	ប៉ាកឡាន	វើនសែ	នេសាទនិងចំការ	១២/០៨/២០១០
១៧៨	ទឹម ធៀង	ស	៦៩	កំពង់ចាម	ប៉ាកឡាន	វើនសែ	នេសាទនិងចំការ	១២/០៨/២០១០
១៧៩	ខាំ ហឿង	ស	៣៨	កំពង់ចាម	ប៉ាកឡាន	វើនសែ	នេសាទនិងចំការ	១២/០៨/២០១០
១៨០	ដាំ ឌីណា	ស	១៨	កំពង់ចាម	ប៉ាកឡាន	វើនសែ	នេសាទនិងចំការ	១២/០៨/២០១០
១៨១	ដែង ឡួយ	ប	៣៧	កំពង់ចាម	ប៉ាកឡាន	វើនសែ	នេសាទនិងចំការ	១២/០៨/២០១០
១៨២	ថៃ ប៉ក់	ស	៣៥	កំពង់ចាម	ប៉ាកឡាន	វើនសែ	នេសាទនិងចំការ	១២/០៨/២០១០
១៨៣	ស៊ុន សង	ប	២៩	កំពង់ចាម	ប៉ាកឡាន	វើនសែ	នេសាទនិងចំការ	១២/០៨/២០១០
១៨៤	ម៉ុន ញ៉ៃ	ប	៤៥	ប៉ាកឡាន	ប៉ាកឡាន	វើនសែ	នេសាទនិងចំការ	១២/០៨/២០១០
១៨៥	ធាន ម៉ុ	ស	៤៣	ប៉ាកឡាន	ប៉ាកឡាន	វើនសែ	នេសាទនិងចំការ	១២/០៨/២០១០
១៨៦	ញ៉ៃ នូម៉ៃ	ស	២៥	ប៉ាកឡាន	ប៉ាកឡាន	វើនសែ	នេសាទនិងចំការ	១២/០៨/២០១០
១៨៧	ញ៉ៃ ភិមថៃ	ស	១៨	ប៉ាកឡាន	ប៉ាកឡាន	វើនសែ	នេសាទនិងចំការ	១២/០៨/២០១០
១៨៨	ភឿ ឡួយ	ប	៤៣	ប៉ាកឡាន	ប៉ាកឡាន	វើនសែ	នេសាទនិងចំការ	១២/០៨/២០១០
១៨៩	កែវ ឡាំ	ស	៤៥	ប៉ាកឡាន	ប៉ាកឡាន	វើនសែ	នេសាទនិងចំការ	១២/០៨/២០១០
១៩០	ប៉ម ស៊ីង	ប	៤៨	ប៉ាកឡាន	ប៉ាកឡាន	វើនសែ	នេសាទនិងចំការ	១២/០៨/២០១០
១៩១	អន ប៉ង	ស	៤៦	ប៉ាកឡាន	ប៉ាកឡាន	វើនសែ	នេសាទនិងចំការ	១២/០៨/២០១០
១៩២	ស៊ី កែវឡៃ	ប	២៥	ប៉ាកឡាន	ប៉ាកឡាន	វើនសែ	នេសាទនិងចំការ	១២/០៨/២០១០
១៩៣	ស៊ីង វ៉ែន	ស	២២	ប៉ាកឡាន	ប៉ាកឡាន	វើនសែ	នេសាទនិងចំការ	១២/០៨/២០១០
១៩៤	ស៊ីង វ៉ាង	ប	១៩	ប៉ាកឡាន	ប៉ាកឡាន	វើនសែ	នេសាទនិងចំការ	១២/០៨/២០១០
១៩៥	ហួន អន	ប	៤៥	ប៉ាកឡាន	ប៉ាកឡាន	វើនសែ	នេសាទនិងចំការ	១២/០៨/២០១០
១៩៦	ប៉េត ឡាំ	ស	៤៣	ប៉ាកឡាន	ប៉ាកឡាន	វើនសែ	នេសាទនិងចំការ	១២/០៨/២០១០
១៩៧	អន សន	ប	២២	ប៉ាកឡាន	ប៉ាកឡាន	វើនសែ	នេសាទនិងចំការ	១២/០៨/២០១០
១៩៨	អន ចន	ប	១៨	ប៉ាកឡាន	ប៉ាកឡាន	វើនសែ	នេសាទនិងចំការ	១២/០៨/២០១០
១៩៩	ឡែង តៃ	ប	៣៨	ប៉ាកឡាន	ប៉ាកឡាន	វើនសែ	នេសាទនិងចំការ	១២/០៨/២០១០



២៣៥	សុង កែវ	ប	១៨	ប៉ាកឡាន	ប៉ាកឡាន	រើនសែ	នេសាទនិងចំការ	១២/០៨/២០១០
២៣៦	សាម៉ែ មឿន	ប	៣១	ប៉ាកឡាន	ប៉ាកឡាន	រើនសែ	នេសាទនិងចំការ	១២/០៨/២០១០
២៣៧	សុន ម៉ុន	ស	២៩	ប៉ាកឡាន	ប៉ាកឡាន	រើនសែ	នេសាទនិងចំការ	១២/០៨/២០១០
២៣៨	ទួច ដាត	ប	៣៨	ប៉ាកឡាន	ប៉ាកឡាន	រើនសែ	នេសាទនិងចំការ	១២/០៨/២០១០
២៣៩	ខាត់ ខាំភី	ស	២៩	ប៉ាកឡាន	ប៉ាកឡាន	រើនសែ	នេសាទនិងចំការ	១២/០៨/២០១០
២៤០	ឡៃ ណាយ	ស	៣០	ប៉ាកឡាន	ប៉ាកឡាន	រើនសែ	នេសាទនិងចំការ	១២/០៨/២០១០
២៤១	យុន កង	ប	៣៣	ប៉ាកឡាន	ប៉ាកឡាន	រើនសែ	នេសាទនិងចំការ	១២/០៨/២០១០
២៤២	ជុយ កើត	ប	៤៥	ប៉ាកឡាន	ប៉ាកឡាន	រើនសែ	នេសាទនិងចំការ	១២/០៨/២០១០
២៤៣	កើត ផេង	ស	១៩	ប៉ាកឡាន	ប៉ាកឡាន	រើនសែ	នេសាទនិងចំការ	១២/០៨/២០១០
២៤៤	ភីវ ហឿង	ស	១៨	ប៉ាកឡាន	ប៉ាកឡាន	រើនសែ	នេសាទនិងចំការ	១២/០៨/២០១០
២៤៥	គីម ចរិយ៉ា	ប	២៩	ប៉ាកឡាន	ប៉ាកឡាន	រើនសែ	នេសាទនិងចំការ	១២/០៨/២០១០
២៤៦	ភីវ ហឿង	ស	៣០	ប៉ាកឡាន	ប៉ាកឡាន	រើនសែ	នេសាទនិងចំការ	១២/០៨/២០១០
២៤៧	សុំ ខេង	ស	៥០	ប៉ាកឡាន	ប៉ាកឡាន	រើនសែ	នេសាទនិងចំការ	១២/០៨/២០១០
២៤៨	ភីម សុំ	ប	៨២	ប៉ាកឡាន	ប៉ាកឡាន	រើនសែ	នេសាទនិងចំការ	១២/០៨/២០១០
២៤៩	សិង ហឿន	ស	៣៦	ប៉ាកឡាន	ប៉ាកឡាន	រើនសែ	នេសាទនិងចំការ	១២/០៨/២០១០
២៥០	ជៀ ផុង	ប	៣៨	ប៉ាកឡាន	ប៉ាកឡាន	រើនសែ	នេសាទនិងចំការ	១២/០៨/២០១០
២៥១	ដុំ ខាំ	ស	៧៨	ប៉ាកឡាន	ប៉ាកឡាន	រើនសែ	នេសាទនិងចំការ	១២/០៨/២០១០
២៥២	វ៉ាន់ សុនណា	ស	៥០	ប៉ាកឡាន	ប៉ាកឡាន	រើនសែ	នេសាទនិងចំការ	១២/០៨/២០១០
២៥៣	ចាក់ លឿង	ប	៥៨	ប៉ាកឡាន	ប៉ាកឡាន	រើនសែ	នេសាទនិងចំការ	១២/០៨/២០១០
២៥៤	នួន ស៊ុត	ប	៧៦	ប៉ាកឡាន	ប៉ាកឡាន	រើនសែ	នេសាទនិងចំការ	១២/០៨/២០១០
២៥៥	ចាង ហ៊ឹង	ស	៥៦	ប៉ាកឡាន	ប៉ាកឡាន	រើនសែ	នេសាទនិងចំការ	១២/០៨/២០១០
២៥៦	លាង ម៉ន	ស	២៦	ប៉ាកឡាន	ប៉ាកឡាន	រើនសែ	នេសាទនិងចំការ	១២/០៨/២០១០
២៥៧	នួនសាន	ប	២៨	ប៉ាកឡាន	ប៉ាកឡាន	រើនសែ	នេសាទនិងចំការ	១២/០៨/២០១០
២៥៨	លិង ខងពិន	ប	២៩	ប៉ាកឡាន	ប៉ាកឡាន	រើនសែ	នេសាទនិងចំការ	១២/០៨/២០១០
២៥៩	លាង ប៊ូសែ	ស	២៤	ប៉ាកឡាន	ប៉ាកឡាន	រើនសែ	នេសាទនិងចំការ	១២/០៨/២០១០
២៦០	វ៉ាន់ ប៊ុនលឿង	ប	៤៣	ប៉ាកឡាន	ប៉ាកឡាន	រើនសែ	នេសាទនិងចំការ	១២/០៨/២០១០
២៦១	ថន កន	ស	៣១	ប៉ាកឡាន	ប៉ាកឡាន	រើនសែ	នេសាទនិងចំការ	១២/០៨/២០១០
២៦២	ប៊ុន សៀង	ប	៤៩	ប៉ាកឡាន	ប៉ាកឡាន	រើនសែ	នេសាទនិងចំការ	១២/០៨/២០១០
២៦៣	ម៉ន វ៉ាន់ខាំ	ស	៤៦	ប៉ាកឡាន	ប៉ាកឡាន	រើនសែ	នេសាទនិងចំការ	១២/០៨/២០១០
២៦៤	សៀង សូម	ស	២០	ប៉ាកឡាន	ប៉ាកឡាន	រើនសែ	នេសាទនិងចំការ	១២/០៨/២០១០
២៦៥	ឡៃ ធី	ប	២២	ប៉ាកឡាន	ប៉ាកឡាន	រើនសែ	នេសាទនិងចំការ	១២/០៨/២០១០
២៦៦	សៀ ប៊ុនហឿង	ប	១៨	ប៉ាកឡាន	ប៉ាកឡាន	រើនសែ	នេសាទនិងចំការ	១២/០៨/២០១០
២៦៧	អន ញ៉ៃ	ប	៣៥	ប៉ាកឡាន	ប៉ាកឡាន	រើនសែ	នេសាទនិងចំការ	១២/០៨/២០១០
២៦៨	ផៃ វី	ស	៣៨	ប៉ាកឡាន	ប៉ាកឡាន	រើនសែ	នេសាទនិងចំការ	១២/០៨/២០១០
២៦៩	ញ៉ៃ ឡៃ	ប	១៨	ប៉ាកឡាន	ប៉ាកឡាន	រើនសែ	នេសាទនិងចំការ	១២/០៨/២០១០



៣០៥	សិង សាយខាំ	ប	៤៨	ប៉ាកឡាន់	ប៉ាកឡាន់	រើនសែ	នេសាទនិងចំការ	១២/០៨/២០១០
៣០៦	ឡាំ ខូ	ស	៤២	ប៉ាកឡាន់	ប៉ាកឡាន់	រើនសែ	នេសាទនិងចំការ	១២/០៨/២០១០
៣០៧	សាយ ខាំលូ	ស	២០	ប៉ាកឡាន់	ប៉ាកឡាន់	រើនសែ	នេសាទនិងចំការ	១២/០៨/២០១០
៣០៨	សាយ ខាំបាង	ស	១៨	ប៉ាកឡាន់	ប៉ាកឡាន់	រើនសែ	នេសាទនិងចំការ	១២/០៨/២០១០
៣០៩	ភីវ ថា	ស	៤៧	ប៉ាកឡាន់	ប៉ាកឡាន់	រើនសែ	នេសាទនិងចំការ	១២/០៨/២០១០
៣១០	ហង្ស កាន	ស	២២	ប៉ាកឡាន់	ប៉ាកឡាន់	រើនសែ	នេសាទនិងចំការ	១២/០៨/២០១០
៣១១	ឡែ ខាំផៃ	ប	២៥	ប៉ាកឡាន់	ប៉ាកឡាន់	រើនសែ	នេសាទនិងចំការ	១២/០៨/២០១០
៣១២	ខាំ ឡែប្លូ	ស	២៣	ប៉ាកឡាន់	ប៉ាកឡាន់	រើនសែ	នេសាទនិងចំការ	១២/០៨/២០១០

បានឃើញ និង ឯកភាព

សមាជិកសរុប: ៣១២ នាក់

ឈ្មោះនៅក្នុងបញ្ជីខាងលើនេះពិតប្រាកដជា

ស្រី: ១១០ នាក់

សមាជិកសហគមន៍នេសាទភ្នំកុក ប៉ាកឡាន់

បានឃើញ និង ចុះបញ្ជី

ពិតប្រាកដមែន

ភូមិកុកឡាន់ ថ្ងៃទី...១៤...ខែ...កញ្ញា...ឆ្នាំ២០១០



ប្រធានគណៈកម្មការសហគមន៍នេសាទភ្នំកុក ប៉ាកឡាន់

ហត្ថលេខា

លី ឡឿន

ខេន លីង

*(Handwritten signature in blue ink)*  
ឆាំ ភី ថា

**ព្រះរាជាណាចក្រកម្ពុជា**  
**ជាតិ សាសនា ព្រះមហាក្សត្រ**



**លក្ខន្តិកៈសហគមន៍នេសាទ**  
**ភ្នំកុក ប៉ាកាឡាន់**

ឈ្មោះសហគមន៍នេសាទ : ភ្នំកុក ប៉ាកាឡាន់  
ភូមិ : កុកឡាវ  
ឃុំ : ភ្នំកុក  
ស្រុក : ជ័ន សែ  
ខេត្ត : រតនគិរី

**ព្រះរាជាណាចក្រកម្ពុជា**  
**ជាតិ សាសនា ព្រះមហាក្សត្រ**



**លក្ខន្តិកៈ សហគមន៍នេសាទភ្នំកុក ប៉ាកាឡាន់**

ឈ្មោះសហគមន៍នេសាទ: ភ្នំកុក ប៉ាកាឡាន់  
ភូមិ : ភូមិកុកឡាវ  
ឃុំ : ភ្នំកុក  
ស្រុក : ស្រុកវើនសែ  
ខេត្ត : រតនគិរី

**ជំពូកទី ១**  
**គោលបំណង និងនាមករណ៍**

**ប្រការ ១.-**

លក្ខន្តិកៈនេះមានគោលបំណង +

- កំណត់ក្របខ័ណ្ឌនៃការគ្រប់គ្រង ការការពារ ការអភិរក្ស ការអភិវឌ្ឍន៍ ការប្រើប្រាស់ធនធានផលផលរបស់សហគមន៍នេសាទប្រកបដោយនិរន្តរភាព
- ធ្វើជាគោលការណ៍គ្រឹះ និងជាយន្តការសម្រាប់ដំណើរការសហគមន៍នេសាទ
- ការពារសិទ្ធិ និងផលប្រយោជន៍របស់សមាជិកសហគមន៍នេសាទ និងផលប្រយោជន៍សាធារណៈ។



**ប្រការ ២.-**

ឈ្មោះសហគមន៍នេសាទភ្នំកុក ប៉ាកឡាន់ ហៅកាត់ថា ភ ក ក អាសយដ្ឋាន ភូមិកុកឡាវ ឃុំប៉ាកឡាន់ ស្រុករើនសែ ខេត្តរតនគិរី។

សហគមន៍នេសាទនេះ មានការចូលរួមពីប្រជាពលរដ្ឋដែលរស់នៅក្នុង+

- |                 |             |            |              |
|-----------------|-------------|------------|--------------|
| ១. ភូមិកុកឡាវ   | ឃុំភ្នំកុក  | ស្រុករើនសែ | ខេត្តរតនគិរី |
| ២. ភូមិកុកក្រៅ  | ឃុំភ្នំកុក  | ស្រុករើនសែ | ខេត្តរតនគិរី |
| ៣. ភូមិទៀមក្រោម | ឃុំភ្នំកុក  | ស្រុករើនសែ | ខេត្តរតនគិរី |
| ៤. ភូមិប៉ាកឡាន់ | ឃុំប៉ាកឡាន់ | ស្រុករើនសែ | ខេត្តរតនគិរី |
| ៥. ភូមិកំពង់ចាម | ឃុំប៉ាកឡាន់ | ស្រុករើនសែ | ខេត្តរតនគិរី |

**មានកម្មវត្ថុ:** ដើម្បីថែរក្សា ការពារ ប្រើប្រាស់ អភិរក្ស អភិវឌ្ឍន៍ និងគ្រប់គ្រងធនធានផលផល ឱ្យបានយូរអង្វែង។

**ជំពូកទី ២**  
**លក្ខខណ្ឌនៃការសុំចូលជាសមាជិក ភាគពូកិច្ច និងសិទ្ធិរបស់សមាជិក**

**ប្រការ ៣.-**

ប្រជាពលរដ្ឋទាំងពីរភេទ ដែលមានបំណងចង់ចូលជាសមាជិកសហគមន៍នេសាទមានសិទ្ធិដាក់ពាក្យសុំចូលដោយស្ម័គ្រចិត្ត និងត្រូវបំពេញតាមលក្ខខណ្ឌដូចខាងក្រោម +

- មានលំនៅដ្ឋាននៅក្នុងបណ្តាភូមិនៃសហគមន៍នេសាទ
- មានសញ្ជាតិខ្មែរ
- មានអាយុចាប់ពី ១៨ឆ្នាំឡើង។

**ប្រការ ៤.-**

សមាជិកសហគមន៍នេសាទដែលបានបំពេញលក្ខខណ្ឌក្នុងប្រការ៣ ខាងលើមានសិទ្ធិ +

- ចូលរួមប្រជុំមហាសន្និបាត និងបោះឆ្នោតស្មើភាពគ្នា



- បោះឆ្នោត និងឈរឈ្មោះជាបេក្ខជននៃគណៈកម្មការសហគមន៍នេសាទស្របតាមលក្ខន្តិកៈ និងបទបញ្ជាផ្ទៃក្នុងសហគមន៍នេសាទនេះ
- ទទួលព័ត៌មានអំពីស្ថានភាពសេដ្ឋកិច្ចសង្គមរបស់សហគមន៍នេសាទពីគណៈកម្មការសហគមន៍នេសាទ
- ស្នើឱ្យមានការកោះប្រជុំមហាសន្និបាតវិសាមញ្ញ ដើម្បីធ្វើការពិភាក្សា និងសម្រេចលើបញ្ហាណាមួយ បើមានការស្នើសុំពីសមាជិកយ៉ាងតិចមួយភាគបី (១/៣) នៃសមាជិកសហគមន៍នេសាទទាំងអស់
- ធ្វើនេសាទជាលក្ខណៈគ្រួសារស្របតាមច្បាប់ស្តីពីជលផល កិច្ចព្រមព្រៀងកន្លែងនេសាទសហគមន៍ ផែនការគ្រប់គ្រងកន្លែងនេសាទសហគមន៍ និងលិខិតបទដ្ឋានគតិយុត្តិធម៌ដែលពាក់ព័ន្ធវិស័យជលផល
- ចូលរួមក្នុងសកម្មភាពទាំងអស់របស់សហគមន៍នេសាទ
- ប្តឹងតវ៉ា ឬផ្តល់ព័ត៌មានអំពីបាតុភាពទាំងឡាយ ដែលប៉ះពាល់ដល់ជលប្រយោជន៍របស់សហគមន៍ទៅសមត្ថកិច្ចរដ្ឋបាលជលផល ក្រុមប្រឹក្សាឃុំ សង្កាត់ អាជ្ញាធរមូលដ្ឋាន និងសមត្ថកិច្ចពាក់ព័ន្ធ។

សមាជិកសហគមន៍នេសាទត្រូវទទួលខុសត្រូវរាល់សកម្មភាពរៀងៗខ្លួន និងរួមគ្នាចំពោះកំហុសដែលខ្លួនបានប្រព្រឹត្តក្នុងពេលបំពេញភារកិច្ចដោយមិនទាន់គិតដល់ការទទួលខុសត្រូវផ្នែកព្រហ្មទណ្ឌឡើយ។

សមាជិកសហគមន៍នេសាទចំនួនមួយភាគដប់(១/១០) ឡើងទៅអាចស្នើសុំឱ្យប្រធានគណៈកម្មការសហគមន៍នេសាទបញ្ជូលបញ្ហាមួយចំនួនទៅក្នុងរបៀបវារៈនៃកិច្ចប្រជុំរបស់គណៈកម្មការសហគមន៍នេសាទសាមី ហើយចំនួនសមាជិកសហគមន៍នេសាទដែលបានស្នើសុំខាងលើនេះ អាចចាត់តំណាងចំនួន បី(៣)នាក់ ចូលរួមប្រជុំដើម្បីចោទសួរគណៈកម្មការសហគមន៍នេសាទនូវបញ្ហាទាំងឡាយណាដែលទាក់ទងនឹងចំណុចដែលបានស្នើឡើងនោះ។

**ប្រការ ៥.-**

- សមាជិកសហគមន៍នេសាទមានកាតព្វកិច្ច និងភារកិច្ចដូចខាងក្រោម +
- អនុវត្តតាមបទប្បញ្ញត្តិនៃច្បាប់ស្តីពីជលផល
  - អនុវត្តតាមព្រះរាជក្រឹត្យលេខ នស/រកត/០៥០៥/២៤០ ចុះថ្ងៃទី ២៩ ខែ ឧសភា ឆ្នាំ ២០០៥ ស្តីពីការបង្កើតសហគមន៍នេសាទ
  - អនុវត្តតាមអនុក្រឹត្យលេខ ២៥ អនក្រ.បកចុះថ្ងៃទី ២០ ខែ មីនា ឆ្នាំ ២០០៧ ស្តីពីការគ្រប់គ្រងសហគមន៍នេសាទ និងលិខិតបទដ្ឋានផ្សេងៗទៀតដែលពាក់ព័ន្ធនឹងសហគមន៍នេសាទ
  - អនុវត្តតាមលក្ខន្តិកៈ បទបញ្ជាផ្ទៃក្នុងសហគមន៍នេសាទ កិច្ចព្រមព្រៀង និងផែនការគ្រប់គ្រងកន្លែងនេសាទសហគមន៍
  - អនុវត្តតាមសេចក្តីសម្រេចរបស់មហាសន្និបាត និងគណៈកម្មការសហគមន៍នេសាទ
  - បង់ប្រាក់សមាជិកភាពចំនួន ១០០រៀល (មួយរយរៀល) តាមការសម្រេចរបស់មហាសន្និបាតនៅពេលដែលដាក់ពាក្យសុំចូលជាសមាជិកសហគមន៍នេសាទ
  - បង់ប្រាក់ភាគទានប្រចាំឆ្នាំចំនួន ៥០០ រៀល( ប្រាំរយរៀល) តាមការសម្រេចរបស់មហាសន្និបាត
  - ចូលរួមក្នុងសកម្មភាពរបស់សហគមន៍នេសាទដើម្បីជលប្រយោជន៍ និងការរីកចម្រើនរបស់សហគមន៍នេសាទ
  - ចូលរួមការពារ ថែរក្សា និងគ្រប់គ្រងធនធានជលផលក្នុងសហគមន៍នេសាទ
  - ចូលរួមឃ្នាំមើលទប់ស្កាត់ និងរាយការណ៍រាល់សកម្មភាពបទល្មើសជលផលក្នុងកន្លែងនេសាទសហគមន៍

**ជំពូកទី ៣**

**លក្ខណៈវិនិច្ឆ័យ លក្ខខណ្ឌនៃការលាយបំ និងការបណ្តេញចេញពីសមាជិក**

**ប្រការ ៦.-**

សមាជិកសហគមន៍នេសាទមានសិទ្ធិលាយបំពីសមាជិកភាពបានដោយ +

- ដាក់ពាក្យសុំលាលែងជាលាយលក្ខណ៍អក្សរ
- ការផ្លាស់ប្តូរទីលំនៅចេញពីកន្លែងនេសាទសហគមន៍
- សាមីខ្លួនទទួលមរណភាព
- សាមីខ្លួនបាត់បង់សម្បទាវិជ្ជាជីវៈ ដោយមានលិខិតបញ្ជាក់ពីស្ថាប័នមានសមត្ថកិច្ច។

**ប្រការ ៧.-**

សមាជិកសហគមន៍អាចត្រូវបណ្តេញចេញពីសមាជិកភាពក្នុងលក្ខខណ្ឌដូចខាងក្រោម +

- ការមិនបង់ភាគទានចំនួន ៣ លើកជាប់ៗគ្នា
- ការធ្វើឱ្យប៉ះពាល់ខ្លាំងដល់ផលប្រយោជន៍នៃសហគមន៍នេសាទ ឬសមាជិកសហគមន៍នេសាទដទៃទៀត
- សាមីខ្លួនត្រូវតុលាការផ្តន្ទាទោសដាក់ពន្ធនាគារពីបទឧក្រិដ្ឋ ឬបទមជ្ឈិម
- សាមីខ្លួនបានប្រព្រឹត្តជ្ជុយនឹងលក្ខន្តិកៈ ឬបទបញ្ជាផ្ទៃក្នុងសហគមន៍នេសាទនេះ។



**ជំពូកទី ៤**

**របៀបរបបកាត់បញ្ជី និង ឯកសារនានា**

**ប្រការ ៨.-**

ប្រភពហិរញ្ញវត្ថុរបស់សហគមន៍នេសាទបានមកពី +

- ភាគទានរបស់សមាជិកសហគមន៍នេសាទ
- អំណោយពីសប្បុរសជន
- ជំនួយពីរាជរដ្ឋាភិបាល អង្គការអន្តរជាតិ និងអង្គការមិនមែនរដ្ឋាភិបាល
- ចំណូលស្របច្បាប់ផ្សេងៗទៀត។

**ប្រការ ៩.-**

រាល់ការចំណាយថវិកាសហគមន៍ត្រូវអនុវត្តដូចតទៅ+

- ការចំណាយពី ៥.០០០ រៀល (ប្រាំពាន់រៀល) ដល់ ៥០.០០០រៀល (ប្រាំម៉ឺនរៀល) ត្រូវសម្រេចដោយប្រធានគណៈកម្មការសហគមន៍នេសាទ។
- ការចំណាយពី ៥០.០០០ រៀល (ប្រាំម៉ឺនរៀល) ដល់ ១០០.០០០រៀល (ដប់ម៉ឺនរៀល) ត្រូវសម្រេចដោយគណៈកម្មការសហគមន៍នេសាទ

- ការចំណាយពី ១០០.០០០ រៀល (ដប់ម៉ឺនរៀល) ដល់ ៥០០.០០០រៀល (ហាសិបម៉ឺនរៀល) ត្រូវសម្រេចដោយមហាសន្និបាត

**ប្រការ ១០.-**

សហគមន៍នេសាទត្រូវតម្កល់ទុកឯកសារ និងរៀបចំឱ្យមានបញ្ជី +

- ចំណូល ចំណាយថវិកា
- សារពើភ័ណ្ណ
- សមាជិកសហគមន៍នេសាទ
- កំណត់ហេតុប្រជុំមហាសន្និបាតសហគមន៍នេសាទ
- កំណត់ហេតុប្រជុំគណៈកម្មការសហគមន៍នេសាទ
- ឯកសារដទៃទៀតដែលពាក់ព័ន្ធនឹងសហគមន៍នេសាទ។

**ប្រការ ១១.-**

ការគ្រប់គ្រង និងប្រើប្រាស់ថវិកា +

- ការគ្រប់គ្រងថវិកា ត្រូវមានការកាន់បញ្ជីគណនេយ្យ
- ថវិកាចំណូលដែលទទួលបានពីប្រភពផ្សេងៗ ត្រូវរក្សាទុកក្នុងបេឡារបស់សហគមន៍នេសាទ
- រាល់ថវិកាចំណាយ ត្រូវមានរបាយការណ៍ទូទាត់ដោយមានសក្ខីបត្រ និងចុះ បញ្ជីឱ្យបានត្រឹមត្រូវ
- ថវិកាដែលត្រូវចំណាយ គឺសម្រាប់តែបម្រើឱ្យការងារគ្រប់គ្រង អភិរក្ស និងអភិវឌ្ឍសហគមន៍នេសាទ។



**ជំពូកទី ៥**

**គណៈកម្មការសហគមន៍នេសាទ**

**ប្រការ ១២.-**

សមាសភាពគណៈកម្មការសហគមន៍នេសាទរួមមាន ប្រធាន អនុប្រធាន និងសមាជិក។ គណៈកម្មការសហគមន៍នេសាទ ត្រូវបោះឆ្នោតជ្រើសរើសសមាជិកទទួលបន្ទុកលេខាធិការមួយរូប និងសមាជិកទទួលបន្ទុកហិរញ្ញវត្ថុមួយរូប និងត្រូវពិភាក្សាបែងចែកភារកិច្ចសមាជិកផ្សេងទៀតតាមការជាក់ស្តែង។

ប្រធានគណៈកម្មការសហគមន៍នេសាទទទួលខុសត្រូវដឹកនាំ និងគ្រប់គ្រងសហគមន៍នេសាទទាំងមូល។ អនុប្រធានគណៈកម្មការសហគមន៍នេសាទជាជំនួយការឱ្យប្រធាន ។

**ប្រការ ១៣.-**

គណៈកម្មការសហគមន៍នេសាទមានអាណត្តិប្រាំ (៥) ឆ្នាំ ចាប់ពីថ្ងៃបោះឆ្នោត ហើយផុតកំណត់នៅពេលដែលមានគណៈកម្មការសហគមន៍នេសាទថ្មី ដែលត្រូវបានបោះឆ្នោតជ្រើសរើសក្នុងមហាសន្និបាតឱ្យចូលកាន់តំណែងជំនួសក្នុងករណីសហគមន៍នេសាទដំណើរការមិនប្រក្រតីដោយមូលហេតុដំណើរការមិនល្អ ឬអសមត្ថភាពក្នុងការគ្រប់គ្រងសហគមន៍នេសាទសមាជិកសហគមន៍នេសាទចំនួនមួយភាគបី (១/៣) មានសិទ្ធិស្នើសុំបើកមហាសន្និបាតវិសាមញ្ញដើម្បីបោះឆ្នោតជ្រើសរើសគណៈកម្មការសហគមន៍នេសាទថ្មី។

**ប្រការ ១៤.-**

ក្នុងករណីដែលសមាជិកគណៈកម្មការសហគមន៍នេសាទណាម្នាក់ អវត្តមានដោយគ្មានមូលហេតុរយៈពេលបី (៣)ខែ ឬសុំលាលែងមុនចប់អាណត្តិបេក្ខជនដែលមានឈ្មោះតាមសំឡេងគាំទ្របន្ទាប់ក្នុងពេលបោះឆ្នោតជ្រើសរើស ក្នុងមហាសន្និបាតកន្លងមកត្រូវបានជ្រើសតាំងជំនួស ។

**ជំពូកទី ៦**  
**របៀបរបបប្រជុំរបស់គណៈកម្មការសហគមន៍នេសាទ**

**ប្រការ ១៥.-**

គណៈកម្មការសហគមន៍នេសាទត្រូវកំណត់របបប្រជុំឱ្យបានទៀងទាត់រៀងរាល់ខែ ។ កិច្ចប្រជុំរបស់គណៈកម្មការសហគមន៍នេសាទអាចប្រព្រឹត្តទៅបានលុះត្រាតែមានសមាជិកគណៈកម្មការចូលរួមយ៉ាងតិចចំនួន២/៣(ពីរភាគបី) នៃសមាជិករបស់គណៈកម្មការសហគមន៍នេសាទទាំងមូល ។



**ប្រការ ១៦.-**

ប្រធានគណៈកម្មការសហគមន៍នេសាទ ជាអ្នកកោះអញ្ជើញ និងធ្វើជាប្រធានគ្រប់កិច្ចប្រជុំ។ ក្នុងករណីប្រធានគណៈកម្មការសហគមន៍នេសាទអវត្តមាន អនុប្រធានដែលបានការប្រគល់សិទ្ធិត្រូវធ្វើជា ប្រធានអង្គប្រជុំ។ រាល់ការប្រជុំត្រូវមានកំណត់ហេតុ និងបញ្ជីវត្តមានច្បាស់លាស់។

ប្រធានអង្គប្រជុំ ត្រូវធានាឱ្យគ្រប់កិច្ចប្រជុំសហគមន៍នេសាទប្រព្រឹត្តទៅដោយលក្ខណៈប្រជាធិបតេយ្យមានរបៀបរៀបរយ និងគ្មានការរំខាន។

ប្រធានអង្គប្រជុំ អាចបណ្តេញសមាជិកអង្គប្រជុំណាម្នាក់ចេញពីកិច្ចប្រជុំបានក្នុងករណីដែលសមាជិកនោះធ្វើឱ្យខូច សណ្តាប់ធ្នាប់អង្គប្រជុំ។

**ប្រការ ១៧.-**

ការសម្រេចលើបញ្ហាណាមួយរបស់សហគមន៍ដូចមានចែងខាងក្រោមនេះ គឺត្រូវអនុម័តដោយកិច្ចប្រជុំរបស់គណៈកម្មការសហគមន៍នេសាទ ដោយមានសម្លេងគាំទ្រយ៉ាងតិចលើសពីពាក់កណ្តាល នៃចំនួនសមាជិកគណៈកម្មការសហគមន៍នេសាទដែលមានវត្តមានក្នុងអង្គប្រជុំ ។ ក្នុងករណីដែលមានសម្លេងស្មើគ្នាមតិ ប្រធានអង្គប្រជុំជាឧត្តមានភាព

- សេចក្តីព្រាងកិច្ចព្រមព្រៀង និងផែនការគ្រប់គ្រងកន្លែងនេសាទសហគមន៍
- សេចក្តីព្រាងគម្រោងថវិកា ចំណូល និងចំណាយក្នុងសហគមន៍នេសាទ
- ការព្យួរសមាជិកភាពរបស់សមាជិកដែលមានកំហុស
- ការទទួលពាក្យសុំចូលជាសមាជិកថ្មី
- ការដាក់ទណ្ឌកម្មតាមបទបញ្ជាផ្ទៃក្នុង ដល់សមាជិកសហគមន៍នេសាទ ។

បន្ទាប់ពីកិច្ចប្រជុំចប់ភ្លាម ប្រធានគណៈកម្មការសហគមន៍នេសាទត្រូវចាត់ឱ្យធ្វើការជូនដំណឹងដល់សមាជិកសហគមន៍នេសាទអំពីសេចក្តីសម្រេចរបស់ខ្លួន។ សេចក្តីសម្រេចនៃអង្គប្រជុំរបស់គណៈកម្មការសហគមន៍នេសាទ ត្រូវបិទផ្សាយជាសាធារណៈនៅទីស្នាក់ការសហគមន៍នេសាទ ឬសាលារៀន សង្កាត់ក្នុងរយៈពេល ៧ ថ្ងៃ យ៉ាងយូរបន្ទាប់ពីការប្រជុំ។

**ជំពូកទី ៧**

**មហាសន្និបាតសហគមន៍នេសាទ**

**ប្រការ ១៨.-**

មហាសន្និបាតសហគមន៍នេសាទជាអង្គប្រជុំកំពូល ដើម្បីធ្វើការអនុម័ត និងធ្វើសេចក្តីសម្រេចចិត្តទាំងឡាយ ក្នុងនាមសហគមន៍នេសាទ។ មហាសន្និបាតកំណើតដំបូងរបស់សហគមន៍នេសាទ ត្រូវប្រារព្ធធ្វើឡើងបន្ទាប់ពីក្រុម ស្ថាបនិកបានរៀបចំរួចរាល់នូវកិច្ចការទាំងឡាយដែលពាក់ព័ន្ធនឹងដំណើរការមហាសន្និបាត។

ការកោះប្រជុំមហាសន្និបាតកំណើតដំបូងរបស់សហគមន៍នេសាទធ្វើឡើងដោយក្រុមប្រឹក្សាឃុំ សង្កាត់ ដោយ មានការជួយសម្របសម្រួលពីសមត្ថកិច្ចរដ្ឋបាលជលផលតាមការស្នើសុំរបស់ក្រុមស្ថាបនិក ហើយត្រូវមានការចូលរួមពី សមាជិកដែលបានដាក់ពាក្យស្នើសុំរួចមកហើយ។

មហាសន្និបាតកំណើតដំបូងរបស់សហគមន៍នេសាទ អនុម័តនូវសេចក្តីសម្រេច និងកិច្ចការសំខាន់ដូចខាង ក្រោម +



- អ្នកដែលដាក់ពាក្យសុំចូលជាសមាជិកសហគមន៍នេសាទ
- ឈ្មោះសហគមន៍នេសាទ
- លក្ខន្តិកៈ និងបទបញ្ជាផ្ទៃក្នុងសហគមន៍នេសាទ
- ការបោះឆ្នោតជ្រើសរើសគណៈកម្មការសហគមន៍នេសាទ។

**ប្រការ ១៩.-**

មហាសន្និបាតសាមញ្ញត្រូវរៀបចំឡើង ១ ឆ្នាំម្តង ដើម្បីសរុបលទ្ធផលការងារប្រចាំឆ្នាំនិងអនុម័តនូវកិច្ចការ សំខាន់ៗរបស់សហគមន៍នេសាទ។ ក្នុងករណីចាំបាច់សហគមន៍អាចរៀបចំមហាសន្និបាតវិសាមញ្ញតាមការស្នើសុំពី សមាជិកសហគមន៍នេសាទចំនួនមួយភាគបី (១/៣)យ៉ាងតិច។

**ប្រការ ២០.-**

គណៈកម្មការសហគមន៍នេសាទអាចអញ្ជើញរដ្ឋបាលជលផល អាជ្ញាធរមូលដ្ឋាន ឬក្រុមប្រឹក្សាឃុំ សង្កាត់ សមត្ថកិច្ចពាក់ព័ន្ធ និងអ្នកគាំទ្រចូលរួមសង្កេតការណ៍ឬសម្របសម្រួល ឬជាកិត្តិយសក្នុងមហាសន្និបាតសហគមន៍ នេសាទ

**ប្រការ ២១.-**

- លក្ខខណ្ឌនៃដំណើរការមហាសន្និបាតមានដូចខាងក្រោម +
- ត្រូវធ្វើការផ្សព្វផ្សាយសេចក្តីជូនដំណឹងជាសាធារណៈ និងបិទប្រកាសនៅសាលាឃុំ សង្កាត់ និងទីស្នាក់ការ សហគមន៍នេសាទ
  - ការកោះអញ្ជើញសមាជិកសហគមន៍នេសាទឱ្យចូលរួមមហាសន្និបាតសាមញ្ញត្រូវធ្វើឡើងដប់(១០)ថ្ងៃ យ៉ាង តិចមុនថ្ងៃបើកមហាសន្និបាត និងបី (៣)ថ្ងៃយ៉ាងតិចមុនថ្ងៃមហាសន្និបាតវិសាមញ្ញ
  - មហាសន្និបាតសាមញ្ញ ឬវិសាមញ្ញអាចប្រជុំពិភាក្សាអនុម័ត និងសម្រេចបានលុះត្រាតែមាន វត្តមានលើសពី ពាក់កណ្តាលនៃចំនួនសមាជិកសហគមន៍នេសាទ

- រាប់សន្លឹកឆ្នោត និងសរុបលទ្ធផលជូនគណៈអធិបតី ដើម្បីប្រកាសជូនមហាសន្និបាត
- ភារកិច្ចរបស់គណៈកម្មការរៀបចំការបោះឆ្នោតត្រូវបញ្ចប់ដោយស្វ័យប្រវត្តិ បន្ទាប់ពីការប្រកាសលទ្ធផលបោះឆ្នោតចប់ជាស្ថាពរ។

**ប្រការ ២៦.-**

បេក្ខជនដែលទទួលបានសំឡេងឆ្នោតគាំទ្រច្រើនជាងគេបង្អស់ គឺជាប្រធានគណៈកម្មការសហគមន៍នេសាទ។ បេក្ខជនដែលទទួលបានសន្លឹកឆ្នោតបន្តបន្ទាប់ ត្រូវទទួលតួនាទីជាអនុប្រធានជាសមាជិកគណៈកម្មការសហគមន៍នេសាទតាមលំដាប់លំដោយ។ ក្នុងករណីបេក្ខជនដែលមានសំឡេងគាំទ្រស្មើគ្នា ត្រូវជ្រើសរើសស្រ្តី ឬបោះឆ្នោតរកអ្នកដែលមានសមត្ថភាពដោយលើកដៃយកមតិលើសពីពាក់កណ្តាលនៃចំនួនសមាជិកសហគមន៍នេសាទដែលចូលរួម។



**ជំពូកទី ៩**

**លក្ខខណ្ឌនៃការរំសាយសហគមន៍នេសាទ និងនីតិវិធីដោះស្រាយវិវាទ**

**ប្រការ ២៧.-**

ការរំសាយសហគមន៍នេសាទត្រូវផ្អែកតាម +

- សំណើរបស់ខណ្ឌរដ្ឋបាលជលផល នៅពេលដែលពិនិត្យឃើញថា មានការរំលោភធ្ងន់ធ្ងរលើកិច្ចព្រមព្រៀងកន្លែងនេសាទសហគមន៍
- សេចក្តីសម្រេចមហាសន្និបាតក្រោយពីរំសាយសហគមន៍នេសាទ ទ្រព្យសម្បត្តិរបស់សហគមន៍ត្រូវចាត់ចែងតាមការអនុម័តរបស់មហាសន្និបាតលើកលែងតែដែននេសាទដែលត្រូវប្រគល់ជូនរដ្ឋវិញ ។

**ប្រការ ២៨.-**

ក្នុងករណីមានការតវ៉ាចោទប្រកាន់ថា ដំណើរការបោះឆ្នោតជ្រើសរើសគណៈកម្មការសហគមន៍នេសាទ មានភាពមិនប្រក្រតីអ្នកតវ៉ាត្រូវបង្ហាញភស្តុតាងឱ្យបានច្បាស់លាស់អំពីភាពមិនប្រក្រតីនោះភ្លាម នៅមុនពេលប្រកាសលទ្ធផលបោះឆ្នោត ដើម្បីទុកលទ្ធភាពជូនមហាសន្និបាតពិនិត្យ និងសម្រេច។

**ប្រការ ២៩.-**

វិវាទទាំងឡាយនៅក្នុងសហគមន៍នេសាទ ត្រូវដោះស្រាយដូចខាងក្រោម +

- គណៈកម្មការសហគមន៍នេសាទត្រូវសម្រុះសម្រួល និងដោះស្រាយរាល់វិវាទដែលកើតមានឡើងនៅក្នុងសហគមន៍នេសាទរបស់ខ្លួន
- ក្នុងករណីគណៈកម្មការសហគមន៍នេសាទដោះស្រាយវិវាទនោះ ពុំបានសម្រេច ត្រូវបញ្ជូនសំណុំរឿងនោះទៅសមត្ថកិច្ចរដ្ឋបាលជលផល ដើម្បីដោះស្រាយទៅតាមឋានានុក្រមដោយមានការចូលរួមពីអាជ្ញាធរមូលដ្ឋាន និងសមត្ថកិច្ចពាក់ព័ន្ធតាមការចាំបាច់។
- ក្នុងករណីបញ្ហាវិវាទនោះនៅតែមិនអាចដោះស្រាយបាន គណៈកម្មការសហគមន៍នេសាទ និងរដ្ឋបាលជលផលត្រូវបញ្ជូនសំណុំរឿងទៅតុលាការខេត្ត ក្រុងសាមី ដើម្បីដោះស្រាយតាមផ្លូវច្បាប់ ។

**ប្រការ ៣០**

សមាជិកសហគមន៍នេសាទបណ្តា ដែលមិនគោរពតាមលក្ខន្តិកៈសហគមន៍នេសាទនេះត្រូវទទួលទណ្ឌកម្មពី គណៈកម្មការសហគមន៍នេសាទ ឬមហាសន្និបាតសហគមន៍នេសាទទៅតាមកម្រិតនៃទោសកំហុសរបស់ខ្លួន

**ជំពូកទី ១០**

**នីតិវិធីនៃការកែប្រែលក្ខន្តិកៈ និងបទបញ្ជាផ្ទៃក្នុងសហគមន៍នេសាទ**

**ប្រការ ៣១.-**

ការកែប្រែលក្ខន្តិកៈ និងបទបញ្ជាផ្ទៃក្នុងសហគមន៍នេសាទ ត្រូវសម្រេចដោយមហាសន្និបាត។ ការលើកសំណើ កែប្រែលក្ខន្តិកៈ និងបទបញ្ជាផ្ទៃក្នុងសហគមន៍នេសាទត្រូវធ្វើឡើងដោយសមាជិកយ៉ាងតិច មួយ ភាគបី(១/៣) នៃសមាជិក សហគមន៍នេសាទទាំងអស់ហើយសំណើនេះត្រូវដាក់ជូនគណៈកម្មការសហគមន៍នេសាទមួយខែមុនបើកមហាសន្និបាត លក្ខន្តិកៈ និងបទបញ្ជាផ្ទៃក្នុងនេះអាចកែប្រែបាន លុះត្រាតែមានឥស្សរៈយល់ព្រមលើសពីពាក់កណ្តាល នៃសមាជិក- មហាសន្និបាតសហគមន៍នេសាទ។



**ជំពូកទី ១១**

**អវសានប្បញ្ញត្តិ**

**ប្រការ ៣២.**

លក្ខន្តិកៈសហគមន៍នេសាទនេះត្រូវបានអនុម័តដោយមហាសន្និបាតរបស់សហគមន៍នេសាទលើកដំបូងនៅថ្ងៃទី ២៧ ខែ កុម្ភៈ ឆ្នាំ ២០១០ និងចូលជាធរមានចាប់ពីថ្ងៃចុះហត្ថលេខារបស់ប្រធានគណៈកម្មការសហគមន៍នេសាទ។

ភូមិកុកឡាវ, ថ្ងៃទី...១៧...ខែ...កញ្ញា...ឆ្នាំ ២០១០  
**ប្រធានគណៈកម្មការសហគមន៍នេសាទ**

*(Handwritten signature in blue ink)*  
ស៊ុន ហិត

**ព្រះរាជាណាចក្រកម្ពុជា**  
**ជាតិ សាសនា ព្រះមហាក្សត្រ**



**បទបញ្ជាផ្ទៃក្នុងសហគមន៍នេសាទ**  
**ភ្នំកុក ប៉ាកខ្សាត់**

ឈ្មោះសហគមន៍នេសាទ : ភ្នំកុក ប៉ាកខ្សាត់  
ភូមិ : កុកខ្សាត់  
ឃុំ : ភ្នំកុក  
ស្រុក : រើន សែ  
ខេត្ត : រតនគិរី



**បទបញ្ជាផ្ទៃក្នុងសហគមន៍នេសាទ**

ដើម្បីធានាការគ្រប់គ្រងសហគមន៍នេសាទឱ្យប្រព្រឹត្តទៅមានប្រសិទ្ធភាព និងមានរបៀបរៀបរយល្អ សហគមន៍នេសាទ **ភ្នំកុក ប៉ាកខ្យល់** សម្រេចដាក់ចេញនូវបទបញ្ជាផ្ទៃក្នុងដូចខាងក្រោម +

**ប្រការ ១.-**

គណៈកម្មការ និងសមាជិកសហគមន៍នេសាទគ្រប់រូបត្រូវមានការស្មោះត្រង់សាមគ្គីឯកភាពផ្ទៃក្នុងជួយស្ថាបនាព្រមទាំងចូលរួមរៀនសូត្របច្ចេកទេសផ្សេងៗ សម្រាប់បម្រើឱ្យការរីកចម្រើនរបស់សហគមន៍នេសាទ។



**ប្រការ ២.-**

គណៈកម្មការសមាជិកសហគមន៍នេសាទ ឬបុគ្គលណាដែលបានកេងប្រវ័ញ្ចធ្វើឱ្យខូចខាត ឬបាត់បង់ទ្រព្យសម្បត្តិ និងផលប្រយោជន៍សហគមន៍នេសាទ ត្រូវទទួលទណ្ឌកម្មដូចខាងក្រោមនេះ +

- ចំពោះសមាជិកសហគមន៍នេសាទ ឬបុគ្គលដទៃទៀតត្រូវសង ឬទូទាត់ទៅតាមទំហំនៃការខូចខាតជាក់ស្តែងតាមការសម្រេចរបស់អង្គប្រជុំគណៈកម្មការសហគមន៍នេសាទ។ ក្នុងករណីមិនព្រមសងត្រូវដាក់ជូនមហាសន្និបាតសម្រេច
- ចំពោះគណៈកម្មការសហគមន៍នេសាទត្រូវសង ឬទូទាត់សងការខូចខាត តាមការសម្រេចរបស់មហាសន្និបាត។ ប្រសិនបើនីតិវិធីខាងលើនេះនៅតែមិនអាចដោះស្រាយបានគឺត្រូវអនុវត្តតាមផ្លូវច្បាប់ និងបទបញ្ជាជាធរមាន

**ប្រការ ៣.-**

សមាជិកសហគមន៍នេសាទគ្រប់រូប ត្រូវតែចូលរួមមហាសន្និបាត និងរាល់កិច្ចប្រជុំរបស់សហគមន៍នេសាទតាមការកោះអញ្ជើញរបស់ប្រធានគណៈកម្មការសហគមន៍នេសាទ ។ ក្នុងករណីដែលសមាជិកសហគមន៍ណាមិនបានមកចូលរួមជំនួស ៣ដង ជាប់គ្នាដោយគ្មានមូលហេតុច្បាស់លាស់ ត្រូវទទួលការណែនាំពីគណៈកម្មការសហគមន៍នេសាទ។

ករណីនៅតែមិនរាងចាលគណៈកម្មការត្រូវធ្វើសំណើទៅមហាសន្និបាតសម្រេច ដើម្បីបញ្ឈប់ពីសមាជិកភាព។

**ប្រការ ៤.-**

សិទ្ធិដាក់ទណ្ឌកម្ម +

**ក- គណៈកម្មការសហគមន៍នេសាទ**

- អប់រំណែនាំលើកទី១ លើកទី២ លើកទី៣
- ព្រមានផ្ទាល់មាត់ ឬជាលាយលក្ខណ៍អក្សរ
- ព្យួរសមាជិកភាពរបស់សមាជិកសហគមន៍នេសាទ
- បញ្ជូនបញ្ជាទំនាស់ទៅមហាសន្និបាតសម្រេច

- ផ្អាកការនេសាទធ្វើកិច្ចសន្យាបញ្ឈប់ការនេសាទ និងរាយការណ៍ជាបន្ទាន់ទៅសមត្ថកិច្ចរដ្ឋបាលជលផលចំពោះ ការនេសាទលើសទំហំ ចំនួន និង ឧបករណ៍ពេលវេលា ទីតាំង តាមការកំណត់នៅក្នុងផែនការគ្រប់គ្រង និង កិច្ចព្រមព្រៀងនៅក្នុងកន្លែងនេសាទសហគមន៍ ។

**ខ- មហាសន្និបាត**

- អនុម័តការបណ្តេញចេញដូចមានចែងក្នុងប្រការ ៧ នៃលក្ខន្តិកៈសហគមន៍នេសាទ
- សម្រេចលើសំណងការខូចខាតលើទ្រព្យសម្បត្តិសហគមន៍នេសាទ
- សម្រេចដាក់ទណ្ឌកម្មដល់គណៈកម្មការ
- ដាក់ទណ្ឌកម្មដល់សមាជិក ឬ បុគ្គលដទៃដែលគណៈកម្មការមិនអាចដោះស្រាយបាន។



**ប្រការ ៥ .-**

សមាជិកសហគមន៍នេសាទគ្រប់រូប ត្រូវរាយការណ៍ជូនគណៈកម្មការសហគមន៍នេសាទ អំពី សំភារៈ ឧបករណ៍នេសាទដែលត្រូវសារនីមួយៗ ប្រើប្រាស់នៅក្នុងកន្លែងនេសាទសហគមន៍។

**ប្រការ ៦ .-**

សមាជិកសហគមន៍នេសាទអាចប្រើប្រាស់ឧបករណ៍នេសាទជាលក្ខណៈគ្រួសារនៅក្នុងរដូវបើកនេសាទ និងរដូវបិទនេសាទដូចមានចែងខាងក្រោម -

- មងប្រវែង ១០០ ម៉ែត្រ ក្រលា ២,៥ (ពីរសង់ទីម៉ែត្រកន្លះ និង ជំរៅ ៣ ម៉ែត្រ)
- សំណាញ់ប្រវែង ៥ ម៉ែត្រ ក្រលា ២,៥ (ពីរសង់ទីម៉ែត្រកន្លះ)
- សន្ទូច បង្កែ ៣០ ផ្លែ
- សន្ទូចរនង ១០០ ផ្លែ
- ចាន់ ចំនួន ២ គ្រឿង ទំហំ (០.៦ x ១.៥ម)
- លប ចំនួន ២ គ្រឿង ទំហំ (០.៧ម x ២ម)
- ទ្រូ ចំនួន ២ គ្រឿង ទំហំ(០.៤ម x ១.៨ម)
- តុំ ចំនួន ២ គ្រឿង ទំហំ(០.៣ម x ១.២ម)

**• ឧបករណ៍នេសាទដែលត្រូវហាមឃាត់ជាដាច់ខាត**

- ក- អាវុធជាតិផ្ទុះ ឧបករណ៍បំពងសំលេង ឧបករណ៍សម្រាប់ឆក់ត្រី ថ្នាំពុលគីមី និងរុក្ខជាតិពុលផ្សេងៗ
- ខ- ឧបករណ៍សម្រាប់បូមបាច។
- គ- សម្រះ ឬ មធ្យោបាយផ្សេងៗដែលធ្វើឱ្យត្រីកុំ។
- ឃ- មង ឬ អ្ននគ្រប់ប្រភេទដែលមានក្រឡាតូចជាង ១.៥ សង់ទីម៉ែត្រ
- ង- ឧបករណ៍គ្រប់ប្រភេទដែល រុញ ឬ អូសដោយគ្រឿងម៉ាស៊ីន
- ច- របាំងព្រួល ដែលមានចន្លោះតូចជាង ១.៥ សង់ទីម៉ែត្រ
- ឆ- ការធ្វើនេសាទគ្រប់ប្រភេទនៅកន្លែងអភិរក្សត្រីមេពូជ

**ប្រការ ៧.-**

សមាជិកសហគមន៍នេសាទដែល +

- ប្រព្រឹត្តផ្ទុយ ឬ រារាំងមិនឱ្យសមាជិកដទៃអនុវត្តសិទ្ធិនិងកាតព្វកិច្ចដូចក្នុងប្រការ ៥ នៃលក្ខន្តិកៈត្រូវល្អរបស់សមាជិកភាពដោយគណៈកម្មការសហគមន៍នេសាទ ឬ បណ្តេញចេញពីសមាជិកភាពដោយមហាសន្និបាត
- មិនចូលរួមថែរក្សាការពារធនធានជលផល ឬ មិនរាយការណ៍អំពីសកម្មភាពបទល្មើសជលផលត្រូវប្រមានដោយគណៈកម្មការសហគមន៍នេសាទ
- ប្រើប្រាស់ឧបករណ៍ហាមឃាត់ ធ្វើនេសាទខុសច្បាប់ កាប់ផ្ការានព្រៃលិចទឹកត្រូវទទួលការផ្តន្ទាទោសតាមច្បាប់ស្តីពីជលផល
- ធ្វើនេសាទក្នុងកន្លែងអភិរក្សរបស់សហគមន៍នេសាទត្រូវផ្អាកការនេសាទ ហើយធ្វើកិច្ចសន្យាបញ្ឈប់ការនេសាទ និងរាយការណ៍ជាបន្ទាន់ទៅអាជ្ញាធរមូលដ្ឋាន និងរដ្ឋបាលជលផលមានសមត្ថកិច្ច
- អនុវត្តផ្ទុយនឹងបទប្បញ្ញត្តិច្បាប់ លក្ខន្តិកៈ បទបញ្ជាផ្ទៃក្នុង កិច្ចព្រមព្រៀង ឬ ផែនការគ្រប់គ្រងកន្លែងនេសាទសហគមន៍ត្រូវផ្អាកការនេសាទទទួលការព្រមានជាលាយលក្ខណ៍អក្សរ ធ្វើកិច្ចសន្យាបញ្ឈប់ការនេសាទ និងរាយការណ៍ជាបន្ទាន់ជូនទៅរដ្ឋបាលជលផលមានសមត្ថកិច្ច ដើម្បីដោះស្រាយតាមច្បាប់។

**ប្រការ ៨.-**

ចំពោះអ្នកប្រើប្រាស់ធនធានជលផលដែលមិនមែនជាសមាជិកសហគមន៍នេសាទ អាចមានសិទ្ធិចេញ ចូល និងនេសាទក្នុងកន្លែងនេសាទសហគមន៍ ប៉ុន្តែត្រូវជូនព័ត៌មានដល់គណៈកម្មការសហគមន៍នេសាទហើយធ្វើកិច្ចសន្យា និងគោរពកិច្ចព្រមព្រៀងកន្លែងនេសាទសហគមន៍ លក្ខន្តិកៈ បទបញ្ជាផ្ទៃក្នុង និងផែនការគ្រប់គ្រងកន្លែងនេសាទសហគមន៍។

ក្នុងករណីដែលអ្នកប្រើប្រាស់ធនធានជលផលដែលមិនមែនជាសមាជិកសហគមន៍នេសាទ មិនបានគោរពតាមប្រការនេះគណៈកម្មការសហគមន៍នេសាទមានសិទ្ធិបញ្ឈប់សកម្មភាពនេសាទរបស់ជននោះហើយធ្វើការអប់រំណែនាំ ។

**ប្រការ ៩.-**

បទបញ្ជាផ្ទៃក្នុងសហគមន៍នេសាទនេះត្រូវបានអនុម័តដោយមហាសន្និបាតរបស់សហគមន៍នេសាទ លើកដំបូងនៅ ថ្ងៃទី ២៧ ខែ កុម្ភៈ ឆ្នាំ ២០១០ និងចូលជាធរមានចាប់ពីថ្ងៃចុះហត្ថលេខាដោយប្រធានគណៈកម្មការសហគមន៍នេសាទ។

ភូមិកុកឡាវ . ថ្ងៃទី...១៤...ខែ...កញ្ញា...ឆ្នាំ ២០១០  
**ប្រធានគណៈកម្មការសហគមន៍នេសាទ**

*(Handwritten signature)*  
**ស៊ី ភី ភី**

**ព្រះរាជាណាចក្រកម្ពុជា**  
**ជាតិ សាសនា ព្រះមហាក្សត្រ**



**វេទនាសម្ព័ន្ធប្រធានគណៈកម្មការ និង សមាជិកគណៈកម្មការ**  
**សហគមន៍នេសាទក្រុម ប៉ាកាឡាន**

**ព្រះរាជាណាចក្រកម្ពុជា**  
**ជាតិ សាសនា ព្រះមហាក្សត្រ**

ប្រធានគណៈកម្មការសហគមន៍នេសាទភ្នំកុក ប៉ាកាឡាន់  
លេខ:.....

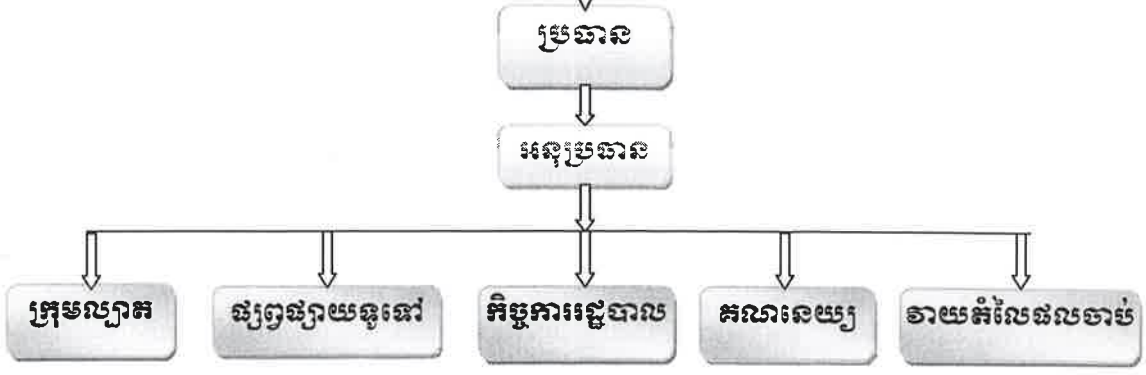
**សេចក្តីសម្រេច**  
**ស្តីពី**

**ការបង្កើតក្រុមយាមល្បាត គណនេយ្យ ផ្សព្វផ្សាយទូទៅក្នុងវិស័យជលផល**  
**កិច្ចការរដ្ឋបាលនិងការវាយតម្លៃផលចាប់ត្រី ប្រចាំឆ្នាំ**  
**នៅក្នុងសហគមន៍នេសាទភ្នំកុក ប៉ាកាឡាន់**

- បានឃើញព្រះរាជក្រមលេខ នស/រកម/០៥០៦/០១១ ចុះថ្ងៃទី ២១ ខែ ឧសភា ឆ្នាំ ២០០៦ ដែលប្រកាសឱ្យប្រើច្បាប់ស្តីពីជលផល
- បានឃើញព្រះរាជក្រឹត្យលេខ: នស/រកត/០៥០៥/២៤០ ចុះថ្ងៃទី ២៩ ខែ ឧសភា ឆ្នាំ ២០០៥ ស្តីពីការបង្កើតសហគមន៍នេសាទ
- បានឃើញលក្ខន្តិកៈ និងបទបញ្ជាផ្ទៃក្នុងរបស់សហគមន៍នេសាទភ្នំកុក ប៉ាកាឡាន់
- បានឃើញការធ្វើមហាសន្និបាតកំណើតដំបូងនៅថ្ងៃទី ២៧ ខែ កុម្ភៈ ឆ្នាំ២០១០
- បានឃើញកំណត់ហេតុអង្គប្រជុំចុះ ថ្ងៃទី ១២ ខែ សីហា ឆ្នាំ២០១០
- យោងតាមការចាំបាច់របស់សហគមន៍នេសាទភ្នំកុក ប៉ាកាឡាន់

**សហសន្និដ្ឋានក្រុមការណ៍សហគមន៍**

**បេសសម្ព័ន្ធគណៈកម្មការសហគមន៍នេសាទភ្នំកុក ប៉ាកាឡាន់**



**សមាសភាពគណៈកម្មការសហគមន៍នេសាទភ្នំកុក ប៉ាកាឡាន់**

- ក-លោក: **ផាន់ គិរ**: ប្រធានគណៈកម្មការសហគមន៍នេសាទភ្នំកុក ប៉ាកាឡាន់
- ស្វែងរកជំនួយឧបត្ថម្ភគាំទ្រផ្នែកបច្ចេកទេសហិរញ្ញវត្ថុ សមត្ថកិច្ចជលផល ស្ថាប័នជំនាញ និងអង្គការជាតិ
  - គ្រប់គ្រង និង ដឹកនាំការងាររួមក្នុងសហគមន៍នេសាទទាំងមូល
  - ដោះស្រាយបញ្ហាផ្សេងៗ ដែលកើតមានក្នុងសហគមន៍នេសាទ
  - រៀបចំការប្រជុំគណៈកម្មការសហគមន៍ និង សន្និបាតសហគមន៍នេសាទឱ្យបានទៀងទាត់
  - រៀបចំបោះឆ្នោតជ្រើសរើសគណៈកម្មការអណតិក្រោយតាមការកំណត់
  - ទទួលខុសត្រូវរាល់ការចំណាយ ទៅតាមផែនការរបស់មហាសន្និបាតកំណត់
  - ផ្ទេរភារកិច្ចជាលាយលក្ខណ៍អក្សរទៅអនុប្រធាន។
- ខ-លោក: **វ៉ាន់ អ៊ិន**: អនុប្រធានគណៈកម្មការសហគមន៍នេសាទ
- ជួសមុខប្រធាននៅពេលប្រធានអវត្តមាន
  - ទទួលបន្ទុកផ្នែកស្រាវជ្រាវ អភិវឌ្ឍន៍ និងបទបញ្ញត្តិ
  - ទទួលភារកិច្ចផ្សេងៗ ដែលប្រធានប្រគល់ជូន។
- គ-លោក: **ខាំឡិះ**: សមាជិកគណៈកម្មការសហគមន៍ទទួលបន្ទុកក្រុមល្បាត និង អភិរក្សធនធានជលផល
- លោក: កងបុនខឹង : សមាជិកក្រុមល្បាត
  - លោក: នូណា : សមាជិកក្រុមល្បាត
  - លោក: យួន ហួន : សមាជិកក្រុមល្បាត
  - លោក: សេង សាយខាំ : សមាជិកក្រុមល្បាត
  - លោក: ថៃ ម៉ៃ : សមាជិកក្រុមល្បាត
  - លោក: ប្រាយ ត្រឹម : សមាជិកក្រុមល្បាត
  - លោក: ភួន លុង : សមាជិកក្រុមល្បាត
  - លោក: ភួន ចាត់ : សមាជិកក្រុមល្បាត
  - លោក: ខាំ ថង : សមាជិកក្រុមល្បាត
- ចុះយាមល្បាតដើម្បីទប់ស្កាត់នូវរាល់សកម្មភាពបទល្មើសជលផលដែលកើតមាន ក្នុងបរិវេណកន្លែងនេសាទសហគមន៍ភ្នំកុក ប៉ាកាឡាន់ និង កន្លែងអភិរក្សត្រីមេពូជរបស់សហគមន៍នេសាទ។

- រាយការណ៍ និងផ្តល់ព័ត៌មានជាបន្ទាន់នូវរាល់បទល្មើសជលផលក្នុងកន្លែងនេសាទសហគមន៍ ដល់សមត្ថកិច្ចជលផលដែលនៅជិតបំផុត។
- សហការណ៍ជាមួយសមត្ថកិច្ចជលផលដើម្បីបង្ក្រាបរាល់បទល្មើសជលផលនៅក្នុងកន្លែងសហគមន៍នេសាទជាបន្ទាន់ក្នុងករណីចាំបាច់ក្រុមល្បាតអាចស្នើសុំអន្តរាគមន៍ពីសមត្ថកិច្ចនៅជិតដើម្បីឃាត់ទុកវត្ថុតាងនៃបទល្មើសនិងឃាត់ខ្លួនជនប្រព្រឹត្តបទល្មើសរួចបញ្ជូនជាបន្ទាន់ទៅសមត្ថកិច្ចជលផលដើម្បីដោះស្រាយបទល្មើសតាមលក្ខណៈច្បាប់។
- មិនត្រូវប្រមូលប្រាក់ពិន័យ ឬ វិបស្សនាវត្ថុតាងនៃបទល្មើសជលផលដោយផ្ទាល់ឡើយ។
- ធ្វើរបាយការណ៍ពីសកម្មភាពបទល្មើសជលផលក្នុងដែននេសាទសហគមន៍ ជូនទៅប្រធានគណៈសហគមន៍នេសាទរៀងរាល់ខែ។
- ការពារ ថែរក្សា និងគ្រប់គ្រងធនធានជលផលក្នុងសហគមន៍នេសាទ

ឃ លោក: **នីវឌ្ឍន៍**: សមាជិកគណៈកម្មការសហគមន៍ ទទួលបន្ទុកការវាយតម្លៃផលចាប់ត្រីប្រចាំឆ្នាំ



- តាមដានប្រភេទត្រី
- ធ្វើស្ថិតិឧបករណ៍នេសាទរបស់សមាជិកសហគមន៍ និងអ្នកនេសាទខាងក្រៅ។
- ធ្វើការបូកសរុបផលចាប់ត្រីប្រចាំឆ្នាំ។

ង លោក: **នាន វ៉ាន់នី** : សមាជិកគណៈកម្មការទទួលបន្ទុក អប់រំ ផ្សព្វផ្សាយ និងអភិវឌ្ឍន៍

- ផ្សព្វផ្សាយលក្ខន្តិកៈ បទបញ្ជាផ្ទៃក្នុង ផែនការគ្រប់គ្រង និងកិច្ចព្រមព្រៀង កន្លែងនេសាទសហគមន៍ ។
- រៀបចំផែនការ តាមដាន និងវាយតម្លៃការអនុវត្តផែនការ
- តំណាងឲ្យសហគមន៍ក្នុងការសម្របសម្រួល និងដោះស្រាយទំនាស់ដែលកើតមាន
- ធ្វើសេចក្តីសម្រេចលើការអភិវឌ្ឍន៍សហគមន៍ ដោយមានការយល់ព្រម ពីសមាជិកសហគមន៍នេសាទភាគច្រើន ស្របទៅតាមលក្ខន្តិកៈសហគមន៍នេសាទ កិច្ចព្រមព្រៀងកន្លែងនេសាទសហគមន៍ និងផែនការគ្រប់គ្រងកន្លែងនេសាទសហគមន៍
- ចូលរួមពិគ្រោះយោបល់ក្នុងការធ្វើបទបញ្ជា នានាដែលពាក់ព័ន្ធដល់ផលប្រយោជន៍របស់សហគមន៍នេសាទ
- ធ្វើការតវ៉ាចំពោះការមិនបន្តកិច្ចព្រមព្រៀងឲ្យសហគមន៍នេសាទ

ច លោក **មីមូឡូ** : សមាជិកគណៈកម្មការសហគមន៍ទទួលបន្ទុកកិច្ចការរដ្ឋបាល

- ធ្វើកំណត់ហេតុ និងរបាយការណ៍
- ពិនិត្យពាក្យស្នើសុំចូលជាសមាជិកសហគមន៍នេសាទ
- ធ្វើលិខិតអញ្ជើញសមាជិកសហគមន៍នេសាទឲ្យចូលរួមមហាសន្និបាតសាមញ្ញ
- ធ្វើរបាយការណ៍ប្រចាំឆ្នាំរបស់គណៈកម្មាហគមន៍នេសាទ
- ចងក្រង និងរក្សាទុកឯកសារផ្សេងៗ
- រៀបចំបញ្ជីរាយនាមគណៈកម្មការ និងសមាជិកសហគមន៍នេសាទ
- ទទួលភារកិច្ចផ្សេងៗដែលប្រធានប្រគល់ជូន

ឆ អ្នកស្រី **គងពស់** : សមាជិកគណៈកម្មការ ទទួលបន្ទុកគណនេយ្យ

- ទទួលខុសត្រូវហិរញ្ញវត្ថុសហគមន៍នេសាទ

- ធ្វើបញ្ជីចំណូល ចំណាយ របស់សហគមន៍នេសាទឱ្យបានត្រឹមត្រូវ
- រៀបចំរបាយការណ៍ពីស្ថានភាពចំណូល ចំណាយជូនប្រធានគណៈកម្មការជារៀងរាល់ខែ
- រក្សាទុករាល់ឯកសារចំណូល ចំណាយរបស់សហគមន៍នេសាទ
- រៀបចំគម្រោងផែនការ ប្រើប្រាស់ហិរញ្ញវត្ថុសហគមន៍នេសាទ
- រាល់ការចំណាយត្រូវមានការឯកភាពពីប្រធាន ឬគណៈកម្មការសហគមន៍នេសាទ
- ឯកសារដទៃទៀតដែលពាក់ព័ន្ធនិងសហគមន៍
- រាល់ការចំណាយ ត្រូវមានរបាយការណ៍ទូទាត់ដោយមានសក្ខីប័ណ្ណ និងចុះបញ្ជីឱ្យបានត្រឹមត្រូវ
- ថវិកាដែលត្រូវចំណាយ គឺសម្រាប់តែបម្រើឱ្យការងារគ្រប់គ្រង អភិរក្ស និងអភិវឌ្ឍន៍សហគមន៍នេសាទ។

**ប្រការ១-**

បុគ្គលដែលត្រូវជាឪពុកម្តាយបងប្អូនបង្កើតបងប្អូនជីដូនមួយ ប្តី ប្រពន្ធជាមួយនឹងប្រធានគណៈកម្មការសហគមន៍ពុំអាចចាត់តាំងឱ្យធ្វើជាសមាជិកគណៈកម្មការ ទទួលបន្ទុក គណនេយ្យ ឬបេឡាបានទេ



**ប្រការ២-**

គណៈកម្មការសហគមន៍នេសាទ ស្ម័គ្រចិត្តបំពេញការងារ សហគមន៍នេសាទដោយពុំទទួលប្រាក់ខែពីសហគមន៍នេសាទ។

**ប្រការ៣-**

គណៈកម្មការសហគមន៍នេសាទត្រូវធ្វើការប្រជុំយ៉ាងតិចក្នុងមួយខែម្តង (១ខែម្តង) ក្នុងករណីចាំ បាច់ គណៈកម្មការសហគមន៍នេសាទអាចធ្វើការប្រជុំពិសេស។

**ប្រការ៤-**

ប្រធានគណៈកម្មការសហគមន៍នេសាទជាអ្នកកោះអញ្ជើញ និងធ្វើជាប្រធានគ្រប់កិច្ចប្រជុំសហគមន៍នេសាទរបស់ខ្លួន។

ក្នុងករណីប្រធានគណៈកម្មការសហគមន៍នេសាទ អវត្តមានសមាជិកគណៈកម្មការសហគមន៍នេសាទដែលមានឋានានុក្រមបន្ទាប់ ត្រូវធ្វើជាប្រធានអង្គប្រជុំជំនួស។

ប្រធានអង្គប្រជុំត្រូវធានាឱ្យគ្រប់កិច្ចប្រជុំសហគមន៍នេសាទប្រព្រឹត្តទៅដោយលក្ខណៈប្រជាធិបតេយ្យ និងមានរបៀបរៀបរយ។ ប្រធានអង្គប្រជុំអាចបណ្តេញសមាជិកអង្គប្រជុំណាម្នាក់ចេញពីកិច្ចប្រជុំបានក្នុងករណីដែលសមាជិកនោះចេសវឹងរូសធ្វើឱ្យខូចសណ្តាប់ធ្នាប់អង្គប្រជុំ។

សេចក្តីសម្រេចនេះមានប្រសិទ្ធិភាពចាប់ពីថ្ងៃចុះហត្ថលេខានេះតទៅ។

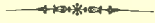
លេខ:.....  
 បានឃើញ និងឯកភាព  
 មេឃុំភ្នំកុក  
 មេឃុំប៉ាកាឡាន់  
 លី ស៊ីន  
 ខេន រ៉េន

បានឯកភាពបែងចែកតួនាទី និងភារកិច្ចដោយស្ម័គ្រចិត្ត  
 ភូមិកុកឡាវ ថ្ងៃទី ១៧ ខែ កញ្ញា ឆ្នាំ ២០១០  
 ប្រធានគណៈកម្មការសហគមន៍នេសាទភ្នំកុក ប៉ាកាឡាន់

*(Handwritten signature)*  
 ភាង វិក



**ព្រះរាជាណាចក្រកម្ពុជា**  
**ជាតិ សាសនា ព្រះមហាក្សត្រ**



**សេចក្តីថ្លែងការណ៍ នៃ ការបង្កើតសហគមន៍នេសាទ**  
**ភ្នំកុក ប៉ាកាឡាន**

# ព្រះរាជាណាចក្រកម្ពុជា

## ជាតិ សាសនា ព្រះមហាក្សត្រ

### សេចក្តីថ្លែងការណ៍ នៃការបង្កើតសហគមន៍នេសាទភ្នំកុក ប៉ាកាឡាន់



យើងខ្ញុំជាគណៈកម្មការសហគមន៍នេសាទភ្នំកុក ប៉ាកាឡាន់ បានរៀបចំបើកមហាសន្និបាតកំណើតដំបូងសហគមន៍នេសាទនៅថ្ងៃទី ២៧ ខែ កុម្ភៈ ឆ្នាំ២០១០ ដែលមានអ្នកចូលរួមបោះឆ្នោតសរុបចំនួន ១៩០នាក់ ក្នុងនោះ ស្ត្រី ២៣នាក់ និងមានប្រជាពលរដ្ឋដែលកំពុងរស់នៅក្នុងតំបន់បានដាក់ពាក្យសុំចូលជាសមាជិកសហគមន៍នេសាទចំនួន ១២២នាក់ ស្ត្រីចំនួន ៨៦នាក់។ បន្ទាប់មកសហគមន៍នេសាទបានអនុម័តសមាជិកសហគមន៍នេសាទ ពេញសិទ្ធិ និងរៀបចំរចនាសម្ព័ន្ធសម្រាប់ដឹកនាំសហគមន៍នេសាទដែលមានគណៈកម្មការចំនួន ៧នាក់ ក្នុងនោះស្ត្រី ១រូប និងក្រុមល្បាតចំនួន ៦នាក់។

យើងខ្ញុំសូមជម្រាបជូនលោកនាយឧបនាយករដ្ឋមន្ត្រីបាលជលផលធនធានត្រី មេត្តាជ្រាបថា ការផ្តួចផ្តើមគំនិតបង្កើតសហគមន៍នេសាទនេះឡើងដោយមានសំណូមពរពីប្រជាពលរដ្ឋដែលកំពុងរស់នៅភូមិកុកឡាវ កុកក្រៅ ទៀមក្រោម ប៉ាកាឡាន់ និងភូមិកំពង់ចាម ឃុំភ្នំកុក និងឃុំប៉ាកាឡាន់ ស្រុកវើនសែ ខេត្តរតនគិរី និងដោយមានគោលនយោបាយតែទម្រង់វិស័យជលផលរបស់រាជរដ្ឋាភិបាលនៅខែ តុលា ឆ្នាំ២០០០ ក្នុងគោលបំណងកាត់បន្ថយភាពក្រីក្រជូនប្រជាពលរដ្ឋដែលកំពុងរស់នៅតាមមូលដ្ឋាន។

ដូចនេះអាជ្ញាធរក្នុងឃុំទាំងពីរ គឺឃុំភ្នំកុក និងឃុំប៉ាកាឡាន់ បានព្រមព្រៀងគ្នាបង្កើតសហគមន៍នេសាទក្នុងគោលបំណងចូលរួមចំណែកគ្រប់គ្រង ការពារ ប្រើប្រាស់ និងអភិរក្សកន្លែងនេសាទសហគមន៍ ឱ្យមាននិរន្តរភាព ក្រោមការជួយឧបត្ថម្ភគាំទ្របច្ចេកទេសពីនាយកដ្ឋានអភិវឌ្ឍន៍សហគមន៍នេសាទ នៃរដ្ឋបាលជលផលសហការ ជាមួយឧបនាយករដ្ឋមន្ត្រីបាលជលផលធនធានត្រី បានរៀបចំសហគមន៍នេះឡើងឱ្យមានបញ្ជីឈ្មោះសមាជិកសហគមន៍នេសាទ លក្ខន្តិកៈបទបញ្ជាផ្ទៃក្នុង ផែនការគ្រប់គ្រង ផែនទីកន្លែងនេសាទសហគមន៍ ដែលមានផ្ទៃក្រឡាទំហំ ៥៤៧ ហិកតា។

បន្ទាប់ពីបានទទួលស្គាល់សហគមន៍យើងខ្ញុំតាមរយៈមហាសន្និបាតកំណើតដំបូងមក ខ្ញុំបាទជាប្រធានគណៈកម្មការសហគមន៍នេសាទ ដែលជាតំណាងឱ្យសមាជិកសហគមន៍នេសាទទាំងមូល សូមសន្យាថា នឹងខិតខំដឹកនាំគ្រប់គ្រងសហគមន៍នេសាទ ឱ្យបានល្អដោយប្រកាន់ភ្ជាប់នូវភាពស្មោះត្រង់ សាមគ្គី ឯកភាពផ្ទៃក្នុងជួយស្ថាបនា និងចូលរួមគ្រប់គ្រង អភិរក្ស អភិវឌ្ឍ ប្រើប្រាស់ធនធានជលផលប្រកបដោយនិរន្តរភាព ស្របតាមលិខិតបទដ្ឋានគតិយុត្តនានា ដែលពាក់ព័ន្ធនឹងសហគមន៍នេសាទ ព្រមទាំងខិតខំរៀនសូត្រ កសាងទំនាក់ទំនងជាមួយអង្គការ ស្ថាប័នរដ្ឋ អង្គការនានាដើម្បីស្វែងរកអ្នកជួយឧបត្ថម្ភគាំទ្រ បច្ចេកទេស និងថវិកា សម្រាប់ដំណើរការរីកចម្រើនរបស់សហគមន៍នេសាទ។

ចាប់តាំងពីបង្កើតសហគមន៍នេសាទក្នុងឆ្នាំ២០១០ រហូតមកដល់សព្វថ្ងៃ បានខិតខំប្រឹងប្រែងធ្វើការងារសំខាន់ៗ និងសហការយោមល្បាត បង្រៀមបទល្មើសនេសាទ ទប់ស្កាត់ការពង្រីកដឹកសិកម្ម បង្កើតកន្លែងអភិរក្សត្រីមេពូជ អន្លង់អភិរក្សត្រីមេពូជ និងការអភិវឌ្ឍន៍សហគមន៍នេសាទ។

ទន្ទឹមនឹងនេះ សហគមន៍នេសាទយើងខ្ញុំបានរៀបចំឯកសារសម្រាប់ចុះកិច្ចព្រមព្រៀងកន្លែងនេសាទសហគមន៍ ដូចដែលមានចែងក្នុងជំពូកទី ២ មាត្រា ៧ នៃអនុក្រឹត្យ ស្តីពីការគ្រប់គ្រងសហគមន៍នេសាទដែលរួមមាន បញ្ជីឈ្មោះសមាជិកសហគមន៍ លក្ខន្តិកៈ បទបញ្ជាផ្ទៃក្នុង និងផែនទីកន្លែងនេសាទសហគមន៍ ។

ដោយផ្អែកលើសមិទ្ធផលដូចបានរៀបរាប់ខាងលើ យើងខ្ញុំជាគណៈកម្មការតំណាងឱ្យសហគមន៍នេសាទសូម



គោរពជូនលោកនាយខណ្ឌរដ្ឋបាលជលផលរតនគិរី ស្នើចុះកិច្ចព្រមព្រៀងកន្លែងនេសាទសហគមន៍ដោយក្តីអនុគ្រោះ ។  
អាស្រ័យហេតុនេះសូមលោកប្រធានមេត្តាទទួលនូវសេចក្តីគោរពដ៏ខ្ពង់ខ្ពស់ពីយើងខ្ញុំ។

ធ្វើនៅភូមិកុកឡារ ថ្ងៃទី ១៤... ខែ ៧... ឆ្នាំ ២០១០  
ប្រធានគណៈកម្មការសហគមន៍នេសាទភ្នំកុក ប៉ាកខ្យាន់

*(Handwritten signature)*  
ជាង គឹត

**ព្រះរាជាណាចក្រកម្ពុជា**  
**ជាតិ សាសនា ព្រះមហាក្សត្រ**



**លិខិតស្នើសុំចុះកិច្ចព្រមព្រៀងកន្លែងនេសាទសហគមន៍**  
**ភ្នំកុក ប៉ាកាង**

# ព្រះរាជាណាចក្រកម្ពុជា

## ជាតិ សាសនា ព្រះមហាក្សត្រ

### ប្រធានគណៈកម្មការសហគមន៍នេសាទភ្នំកុក ប៉ាកាឡាន់

### សូមគោរពជូន

### លោកនាយខណ្ឌរដ្ឋបាលជលផលរតនគិរី

កម្មវត្ថុ: សំណើសុំចុះកិច្ចព្រមព្រៀងកន្លែងនេសាទសហគមន៍ភ្នំកុក ប៉ាកាឡាន់

យោង: អនុក្រឹត្យ លេខ ២៥ អនក្រ. បក ចុះថ្ងៃទី ២០ ខែ មីនា ឆ្នាំ២០០៧ ស្តីពីការគ្រប់គ្រងសហគមន៍នេសាទ

-មហាសន្និបាតកំណើតដំបូង ធ្វើនៅ ថ្ងៃទី ២៧ ខែ កុម្ភៈ ឆ្នាំ២០១០។

លិខិតភ្ជាប់: កម្មវិធីចុះកិច្ចព្រមព្រៀងកន្លែងនេសាទសហគមន៍ភ្នំកុក ប៉ាកាឡាន់។



សេចក្តីដូចមានចែងក្នុងកម្មវត្ថុ និងយោងខាងលើ ខ្ញុំបានសូមជម្រាបជូនលោកនាយខណ្ឌរដ្ឋបាលជលផលរតនគិរីមេត្តាជ្រាបថា សហគមន៍នេសាទភ្នំកុក ប៉ាកាឡាន់ បានបង្កើតឡើងដោយស្ម័គ្រចិត្ត និងមានគំនិតផ្តួចផ្តើមបង្កើនជីវភាពរស់នៅរបស់ប្រជាពលរដ្ឋក្នុងភូមិភ្នំកុក ប៉ាកាឡាន់ កុកព្រៅ ទៀមក្រោម ប៉ាកាឡាន់ និងភូមិកំពង់ចាម ឃុំភ្នំកុក និងឃុំប៉ាកាឡាន់។ ដោយមានការជួយសម្របសម្រួលពីនាយកដ្ឋានអភិវឌ្ឍន៍សហគមន៍នេសាទ នៃរដ្ឋបាលជលផលសហការជាមួយខណ្ឌរដ្ឋបាលជលផលរតនគិរី អាជ្ញាធរ ភូមិ ឃុំ និងស្រុក បានខិតខំរៀបចំសហគមន៍នេះឡើងឱ្យមានបញ្ជីឈ្មោះសមាជិកសហគមន៍នេសាទ លក្ខន្តិកៈ បទបញ្ជាផ្ទៃក្នុង កិច្ចព្រមព្រៀងកន្លែងនេសាទសហគមន៍ ផែនទីកន្លែងនេសាទសហគមន៍។ ដែលមានគណៈកម្មការសហគមន៍ចំនួន ០៧នាក់ ស្រី ០១នាក់ និងមានសមាជិកសរុប ៣១២នាក់ ក្នុងនោះស្រ្តីចំនួន ១១០នាក់។ បន្ទាប់ពីបានបង្កើតរួចមក គណៈកម្មការសហគមន៍បានចូលរួមអនុវត្តដំណើរការសហគមន៍នេសាទយ៉ាងសកម្មជាមួយសមត្ថកិច្ច ខណ្ឌរដ្ឋបាលជលផល រដ្ឋបាលជលផល និងអាជ្ញាធរដែនដី ។ ម្យ៉ាងទៀតគណៈកម្មការសហគមន៍នេសាទបានរៀបចំបញ្ជីឈ្មោះសមាជិកសហគមន៍នេសាទ លក្ខន្តិកៈ បទបញ្ជាផ្ទៃក្នុងសហគមន៍នេសាទ ផែនទីកន្លែងនេសាទសហគមន៍ កិច្ចព្រមព្រៀងកន្លែងនេសាទសហគមន៍ រួចជាស្រេចហើយនឹងគ្រោងរៀបចំចុះកិច្ចព្រមព្រៀងកន្លែងនេសាទសហគមន៍ជាមួយលោកនាយខណ្ឌរដ្ឋបាលជលផលរតនគិរី។

### សូមជូនភ្ជាប់មកជាមួយនូវ:

- ១. កិច្ចព្រមព្រៀងកន្លែងនេសាទសហគមន៍
- ២. ផែនទីកន្លែងនេសាទសហគមន៍ មាត្រដ្ឋាន ១/៥០.០០០។
- ៣. បញ្ជីឈ្មោះគណៈកម្មការសហគមន៍នេសាទ និងសមាជិកសហគមន៍នេសាទ
- ៤. លក្ខន្តិកៈ និងបទបញ្ជាផ្ទៃក្នុងរបស់សហគមន៍នេសាទ។
- ៥. រចនាសម្ព័ន្ធសហគមន៍នេសាទ
- ៦. សេចក្តីថ្លែងការណ៍ នៃការបង្កើតសហគមន៍នេសាទ។

ធ្វើនៅភូមិភ្នំកុក ថ្ងៃទី ១៥ ខែ កុម្ភៈ ឆ្នាំ ២០១០  
ប្រធានគណៈកម្មការសហគមន៍នេសាទ

*(Handwritten signature in blue ink)*

**ឯកសារពាក់ព័ន្ធ**



# ព្រះរាជាណាចក្រកម្ពុជា

ជាតិ សាសនា ព្រះមហាក្សត្រ



កសិកម្ម រុក្ខាប្រមាញ់ និង នេសាទ



ខ. ១២៣ ប្រក. កសក

## ប្រកាស

ស្តីពី

**ការចុះបញ្ជីសហគមន៍នេសាទខេត្តកំពង់ធំ ព្រៃវែង  
ក្រចេះ រតនគិរី មណ្ឌលគិរី កណ្តាល និង ខេត្តកំពត**

**រដ្ឋមន្ត្រីក្រសួងកសិកម្ម រុក្ខាប្រមាញ់ និង នេសាទ**

- បានឃើញរដ្ឋធម្មនុញ្ញនៃព្រះរាជាណាចក្រកម្ពុជា
- បានឃើញព្រះរាជក្រឹត្យលេខ នស/រកត/០៩០៨/១០៥៥ ចុះថ្ងៃទី ២៥ ខែ កញ្ញា ឆ្នាំ២០០៨ ស្តីពីការតែងតាំង រាជរដ្ឋាភិបាលនៃព្រះរាជាណាចក្រកម្ពុជា
- បានឃើញព្រះរាជក្រមលេខ ០២/នស/៩៤ ចុះថ្ងៃទី ២០ ខែ កក្កដា ឆ្នាំ ១៩៩៤ ដែលប្រកាសឱ្យប្រើច្បាប់ស្តីពីការ រៀបចំ និង ការប្រព្រឹត្តទៅនៃគណៈរដ្ឋមន្ត្រី
- បានឃើញព្រះរាជក្រមលេខ នស/រកម/០១៩៦/១៣ ចុះថ្ងៃទី ២៤ ខែ មករា ឆ្នាំ ១៩៩៦ ដែលប្រកាសឱ្យប្រើច្បាប់ ស្តីពីការបង្កើតក្រសួងកសិកម្ម រុក្ខាប្រមាញ់ និង នេសាទ
- បានឃើញព្រះរាជក្រមលេខ នស/រកម/០៥០៦/០១១ ចុះថ្ងៃទី ២១ ខែ ឧសភា ឆ្នាំ ២០០៦ ដែលប្រកាសឱ្យប្រើ ច្បាប់ស្តីពីផលជល
- បានឃើញព្រះរាជក្រឹត្យលេខ នស/រកត/០៥០៥/២៤០ ចុះថ្ងៃទី ២៩ ខែ ឧសភា ឆ្នាំ ២០០៥ ស្តីពីការបង្កើត សហគមន៍នេសាទ
- បានឃើញអនុក្រឹត្យលេខ ១៧ អនក្រ.បក ចុះថ្ងៃទី ០៧ ខែ មេសា ឆ្នាំ ២០០០ ស្តីពីការរៀបចំ និង ការប្រព្រឹត្តទៅ របស់ក្រសួងកសិកម្ម រុក្ខាប្រមាញ់ និង នេសាទ
- បានឃើញអនុក្រឹត្យលេខ ១៨៨ អនក្រ.បក ចុះថ្ងៃទី ១៤ ខែ វិច្ឆិកា ឆ្នាំ ២០០៨ ស្តីពីការកែសម្រួលអគ្គនាយកដ្ឋាន នៃក្រសួង ទៅជាអគ្គលេខាធិការដ្ឋាន ការដំឡើងរដ្ឋបាលព្រៃឈើ រដ្ឋបាលផលជល ឱ្យមានថ្នាក់ស្មើអគ្គនាយកដ្ឋាន ការដំឡើងនាយកដ្ឋានក្សេត្រសាស្ត្រ និង កែលំអដឹកសិកម្ម ឱ្យទៅជាអគ្គនាយកដ្ឋានកសិកម្ម និង ការកែសម្រួល អគ្គនាយកដ្ឋានចំការកៅស៊ូ ទៅជាអគ្គនាយកដ្ឋានកៅស៊ូ ស្ថិតនៅក្រោមការគ្រប់គ្រងរបស់ក្រសួងកសិកម្ម រុក្ខាប្រមាញ់ និង នេសាទ
- បានឃើញអនុក្រឹត្យលេខ ២៥ អនក្រ.បក ចុះថ្ងៃទី ២០ ខែ មីនា ឆ្នាំ ២០០៧ ស្តីពីការគ្រប់គ្រងសហគមន៍នេសាទ
- បានឃើញអនុក្រឹត្យលេខ ១២៣ អនក្រ.បក ចុះថ្ងៃទី ១២ ខែ សីហា ឆ្នាំ ២០០៩ ស្តីពីការកំណត់ប្រភេទផល ផលិតផលផលជលដែលកំពុងរងគ្រោះថ្នាក់
- បានឃើញប្រកាសលេខ ៦៨១ ប្រក.កសក.ប ចុះថ្ងៃទី ២៧ ខែ ធ្នូ ឆ្នាំ ២០១០ ស្តីពីការរៀបចំ និងការប្រព្រឹត្តទៅ របស់ការិយាល័យ និងមន្ទីរពិសោធន៍ចំណុះនាយកដ្ឋាន និងវិទ្យាស្ថាន ក្រោមឱវាទរដ្ឋបាលផលជល

- បានឃើញប្រកាសលេខ ៣១៦ ប្រក.កសក ចុះថ្ងៃទី ១៣ ខែ កក្កដា ឆ្នាំ ២០០៧ ស្តីពីគោលការណ៍ណែនាំអំពីសហគមន៍នេសាទ
- យោងតាមសំណើរបស់ប្រតិភូរាជរដ្ឋាភិបាលកម្ពុជា ទទួលបន្ទុកជា ប្រធានរដ្ឋបាលជលផល

**សម្រេច**

**ប្រការ ១.-**

ត្រូវបានចុះបញ្ជីជាផ្លូវការ និង ទទួលស្គាល់ដោយក្រសួងកសិកម្ម រុក្ខាប្រមាញ់ និង នេសាទ នូវសហគមន៍នេសាទ ចំនួន ៣១ ក្នុងខេត្តកំពង់ធំ ព្រៃវែង ក្រចេះ រតនគិរី មណ្ឌលគិរី កណ្តាល និង ខេត្តកំពត ដែលមានឈ្មោះសហគមន៍នេសាទ ទំហំកន្លែងនេសាទសហគមន៍ និយាមកាជាចំណុចគោលនៃព្រំប្រទល់កន្លែងនេសាទសហគមន៍ ចំនួនភូមិ និង ទីតាំងភូមិសាស្ត្រ ដូចមាននៅក្នុងតារាង និង ផែនទីកន្លែងនេសាទសហគមន៍ នីមួយៗ ជាឧបសម្ព័ន្ធភ្ជាប់ប្រកាសនេះ ។

**ប្រការ ២.-**

ព្រំប្រទល់កន្លែងនេសាទសហគមន៍នីមួយៗ ដែលបានកំណត់ក្នុងផែនទី ដូចមានចែងក្នុងប្រការ ១ ខាងលើ ត្រូវបានទទួលស្គាល់ដោយនាយខណ្ឌរដ្ឋបាលជលផល អាជ្ញាធរដែនដី ប្រធានរដ្ឋបាលជលផល និង រដ្ឋមន្ត្រីក្រសួងកសិកម្ម រុក្ខាប្រមាញ់ និង នេសាទ ។

**ប្រការ ៣.-**

ទំហំកន្លែងនេសាទសហគមន៍ និយាមកាជាចំណុចគោលនៃព្រំប្រទល់កន្លែងនេសាទសហគមន៍ ចំនួនភូមិ និង ទីតាំងភូមិសាស្ត្ររបស់សហគមន៍ ដូចមានចែងក្នុងប្រការ ១ អាចកែប្រែបានតាមការចាំបាច់ ។

**ប្រការ ៤.-**

ប្រកាស ឬសេចក្តីសម្រេចទាំងឡាយណាដែលផ្ទុយនឹងប្រកាសនេះ ត្រូវទុកជានិរាករណ៍ ។

**ប្រការ ៥.-**

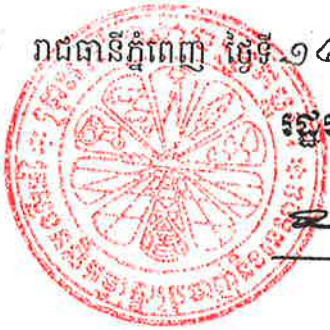
អគ្គលេខាធិការ អគ្គាធិការ អគ្គនាយកនៃអគ្គនាយកដ្ឋានកសិកម្ម នាយកឧទ្ធរណ៍ ប្រធានរដ្ឋបាលជលផល ប្រធាននាយកដ្ឋានកិច្ចការរដ្ឋបាល ប្រធាននាយកដ្ឋាននីតិកម្មកសិកម្ម ប្រធាននាយកដ្ឋានគណនេយ្យ ហិរញ្ញវត្ថុ ប្រធាននាយកដ្ឋានផែនការ ស្ថិតិ ប្រធាននាយកដ្ឋានសហប្រតិបត្តិការអន្តរជាតិ ប្រធានគ្រប់អង្គភាពពាក់ព័ន្ធក្រោមឱវាទក្រសួងកសិកម្ម រុក្ខាប្រមាញ់ និង នេសាទ ប្រធានមន្ទីរកសិកម្មខេត្តពាក់ព័ន្ធ និង ប្រធានសហគមន៍នេសាទ ត្រូវទទួលបន្ទុកអនុវត្តប្រកាសនេះ តាមភារកិច្ចរៀងៗខ្លួន ចាប់ពីថ្ងៃចុះហត្ថលេខាតទៅ ។

**កន្លែងទទួល:**

- ក្រសួងព្រះបរមរាជវាំង
- អគ្គលេខាធិការដ្ឋានព្រឹទ្ធសភា
- អគ្គលេខាធិការដ្ឋានរដ្ឋសភា
- ទីស្តីការគណៈរដ្ឋមន្ត្រី
- ក្រសួងមហាផ្ទៃ
- ក្រសួងសេដ្ឋកិច្ច និង ហិរញ្ញវត្ថុ
- ក្រសួង ស្ថាប័នពាក់ព័ន្ធ
- ឧទ្ធរណ៍យសម្តេចអគ្គមហាសេនាបតីតេជោ នាយករដ្ឋមន្ត្រី
- សាលាខេត្តពាក់ព័ន្ធ
- ដូចប្រការ ៥
- ឯកសារ កាលប្បវត្តិ

រាជធានីភ្នំពេញ ថ្ងៃទី ១៤ ខែ ឧសភា ឆ្នាំ ២០១១

**រដ្ឋមន្ត្រី**



*(Signature)*

*(Signature)*



ឧបសម្ព័ន្ធ: រៀបចំដោយ... ២០១១

**សេចក្តីផ្តើមនៃការប្រកាសលេខ... ២០១១**  
**គ្រួសារនេះបញ្ជីស្រុកស្នួលសិរីរដ្ឋ ក្រុងស្រះចក្រ និង ស្រុកស្រែចម្ការ**

ល.រ	ឈ្មោះសហគមន៍នេសាទ	ផ្ទៃដី (ហិកតា)	Projection : UTM, Everest 1830, Datum : Indian 1960, Zone : 48 N (X,Y)		ចំនួនភូមិ	ទីតាំងភូមិសាស្ត្រ	
			(X,Y)	(X,Y)		ឃុំ/សង្កាត់	ស្រុក/ក្រុង
<b>១.ខេត្តកំពង់ធំ</b>							
១	អន្លង់ត្រីស្រឡាច់	៣៣,០០	A. (526527, 1467469) B. (526424, 1467451) C. (527195, 1466891)	D. (526969, 1464475) E. (527568, 1463241) F. (527474, 1463170)	១	ដងកាំបិត	សណ្តាន់
២	អន្លង់ត្រីស្រែវាល	២៧,០០	A. (528233, 1461234) B. (528123, 1461152) C. (528192, 1460851) D. (528069, 1460902)	E. (528919, 1459994) F. (528835, 1459901) G. (529169, 1459263) H. (529172, 1459135)	២	ដងកាំបិត	សណ្តាន់
៣	អន្លង់ត្រីសំពៅមានជ័យ	៤៦,០០	A. (526708, 1459666) B. (526756, 1459634) C. (527112, 1455472)	D. (527555, 1457652) E. (527528, 1457518) F. (528106, 1458691)	២	ដងកាំបិត	សណ្តាន់
៤	បឹងខ្សែង	៥៥,៤១	A. (508751, 1390956) B. (508742, 1391574) C. (508604, 1391635)	D. (507679, 1389569) E. (508069, 1389898) F. (507903, 1389900)	៥	តាំងក្រសាំង និងប្រសាទ	សន្ទុក
៥	រស្មីភូមិពិត្រី បឹងក្រប៉ាក	១១៣,០០	A. (530164, 1445981) B. (530150, 1445778) C. (530857, 1445661)	D. (530299, 1445239) E. (530113, 1445262) F. (530029, 1444637)	១	មានរិទ្ធ	សណ្តាន់
៦	សាមគ្គីអភិរក្ស បឹងចាងបឹងប្រាំង	២២,៥២	A. (533682, 1434886) B. (525387, 1434899) C. (524631, 1435328)	D. (524659, 1434910) E. (527181, 1437132) F. (526667, 1437019)	១	ក្រែង	សណ្តាន់
៧	សាមគ្គីអភិរក្ស អភិវឌ្ឍន៍បឹងជំរីស្រុយ	១៣២,៨០	A. (501404, 1409423) B. (500916, 1409607) C. (502075, 1406857)	D. (498738, 1406905) E. (498220, 1405949) F. (497692, 1408279)	៤	កំពង់ស្វាយ	កំពង់ស្វាយ
៨	សាមគ្គីអភិរក្ស ស្ទឹងកំបុត	៤៣,២០	A. (497831, 1415526) B. (500529, 1415546) C. (500444, 1415018)	D. (499237, 1413309) E. (499162, 1413354) F. (499320, 1414147)	៣	កំពង់ស្វាយ	កំពង់ស្វាយ



Handwritten signature or mark at the bottom left corner.

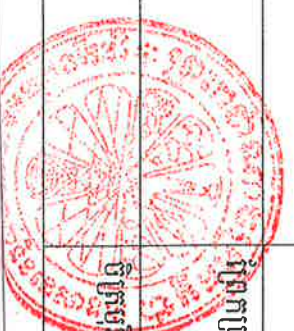
៩	មនោរម្យអភិក្សបឹងប្រឡូច	១៤០,៦០	A. (502137, 1414940) B. (501155, 1413812) C. (503438, 1410198)	D. (503125, 1408760) E. (502036, 1408732) F. (503422, 1414001)	៣	កំពង់ស្វាយ	កំពង់ស្វាយ
---	------------------------	--------	--	--	---	------------	------------

**២. ខេត្តព្រៃវែង**

១	អង្គអង្គ	៣.៨២៦	A. (533366, 1239660) B. (533683, 1235387) C. (533366, 1232146)	D. (533461, 1228874) E. (532347, 1227741) F. (531553, 1235784)	៤	អង្គអង្គ	ពាមជរ
២	ប្រែកក្រៅ	១.០៦៩	A. (530627, 1240613) B. (529092, 1236459) C. (528577, 1235480)	D. (530958, 1235335) E. (531249, 1235401) F. (531871, 1236393)	៣	ប្រែកក្រៅ	ពាមជរ
៣	ស្វាយស្លោះ	២.៣៩៣	A. (528577, 1233375) B. (525679, 1229540) C. (525613, 1228733)	D. (525071, 1228045) E. (530997, 1232107) F. (530971, 1235335)	៣	ស្វាយស្លោះ	ពាមជរ
៤	បារបាង	២.៦២៣	A. (538194, 1261436) B. (536124, 1256213) C. (533635, 1253799)	D. (533893, 1254282) E. (531919, 1259999) F. (532949, 1260814)	៤	បារបាង	ពាមជរ
៥	ក្បែរជ័យ	១.៨៤៦	A. (535981, 1253649) B. (541201, 1253641) C. (540973, 1251019)	D. (539614, 1249882) E. (537077, 1248352) F. (535876, 1252980)	២	ក្បែរជ័យ	បាភ្នំ
៦	រោងជំរិ	១.០៥៣	A. (539624, 1249901) B. (535538, 1247209) C. (536835, 1245408)	D. (536312, 1246106) E. (539159, 1247093) F. (539372, 1248778)	៤	រោងជំរិ	បាភ្នំ
៧	ឆាយ	៧៤៨	A. (542362, 1257522) B. (542827, 1257464) C. (541643, 1256255)	D. (539282, 1253576) E. (538881, 1256018) F. (539960, 1257244)	១	ឆាយ	បាភ្នំ

**៣. ខេត្តត្បូងឃ្មុំ**

១	ថ្មបាប	៣៣២	A. (611108, 1374804) B. (611238, 1370934) C. (610597, 1370959)	D. (610495, 1372629) E. (610114, 1373092) F. (610222, 1374100)	១	ប្រែកប្រសព្វ	ប្រែកប្រសព្វ
២	តារម៉ៅ	៤.៤១៣	A. (601792, 1357375) B. (601287, 1360362) C. (598125, 1362000)	D. (592675, 1365687) E. (594187, 1361156) F. (593445, 1356496)	៥	តារម៉ៅ	ប្រែកប្រសព្វ
៣	ប្រទេសឆ្នាំង	១.០១០	A. (609209, 1487025) B. (613009, 1386931) C. (613664, 1386093)	D. (611609, 1385720) E. (610091, 1383948) F. (607884, 1385161)	២	ថ្មប្រែក	ថ្មប្រែក



Handwritten signature or mark at the bottom right of the page.

**៤.ខេត្តកែប**

១	ស្រែអង្កាវ	៦៨២	A. (678458, 1488766) B. (672219, 1489261) C. (671217, 1491015)	D. (673662, 1486901) E. (681591, 1488301) F. (682928, 1488036)	៣	ស្រែអង្កាវ	កូនមុំ
២	សិរីមង្គល ក្រាំងច្រេស	៦៥២	A. (703044, 1490285) B. (697219, 1485805) C. (689656, 1488946)	D. (690364, 1488604) E. (700210, 1485186) F. (703387, 1491731)	៤	សិរីមង្គល និងក្រាំងច្រេស	កូនមុំ
៣	ភ្នំកុក ប៉ាកាឡាន់	៥៤៧	A. (693116, 1540709) B. (690620, 1535351) C. (688928, 1533476)	D. (690480, 1535774) E. (691970, 1542502) F. (695040, 1539889)	៤	ភ្នំកុក និងប៉ាកាឡាន់	ជីនសែ
៤	តាវែង	៥១១	A. (724046, 1557297) B. (719467, 1554632) C. (719778, 1553653)	D. (720331, 1555409) E. (725042, 1556475) F. (725195, 1556894)	៥	តាវែងក្រោម	តាវែង

**៥.ខេត្តមណ្ឌលគិរី**

១	កែងណយ	៣៣២	A. (740001, 1473397) B. (733895, 1473886) C. (731610, 1474322)	D. (725592, 1473310) E. (729883, 1470449) F. (732186, 1470676)	២	ណងឃីលីក	កោះញែក
២	សែនកញ្ញា	១.១៨៧	A. (740001, 1473397) B. (743642, 1472857) C. (757026, 1468618)	D. (756660, 1465391) E. (756590, 1465216) F. (744466, 1468705)	២	ណងឃីលីក	កោះញែក

**៦.ខេត្តកណ្តាល**

១	ក្រាំងយ៉ូរ	៣០១	A. (496264, 1248280) B. (494603, 1249576) C. (494275, 1253159)	D. (495318, 1252276) E. (496107, 1248755) F. (496458, 1248324)	៧	ក្រាំងយ៉ូរ	ស្មាង
---	------------	-----	--	--	---	------------	-------

**៧.ខេត្តកំពត**

១	ក្រាំងសង្កែ	៣៣៧	A. (417350, 1168287) B. (417760, 1168362) C. (418132, 1168325)	D. (417396, 1167983) E. (416215, 1165000) F. (416976, 1165108)	៣	ក្រាំងសង្កែ	ទឹកល្អ
២	កំពង់សាមគ្គី	៥៧៧	A. (418483, 1168405) B. (417301, 1164526) C. (420290, 1166248)	D. (419984, 1166538) E. (419551, 1166995) F. (418302, 1168101)	២	កូនសត្វ	ទឹកល្អ
៣	ប្រែកព្រាត	១.១៦៨	A. (385168, 1170332) B. (386127, 1170444) C. (387031, 1170036)	D. (387315, 1169979) E. (388042, 1169686) F. (386892, 1166536)	១	ប្រែកព្រាត	ទឹកល្អ



៤	ក្រពាំងពេញ	១.២៥១	A. (382405, 1172502) B. (380471, 1170069) C. (385129, 1170105)	D. (382498, 1172206) E. (383243, 1171494) F. (384125, 1170562)	២	ព្រែកត្នោត	ទឹកល្អ
៥	ចង្កោន	១.៣៣៨	A. (388500, 1169673) B. (390558, 1164651) C. (391911, 1168179)	D. (390870, 1168312) E. (389514, 1169106) F. (388591, 1169648)	១	ព្រែកត្នោត	ទឹកល្អ

បានឃើញ និង ឯកភាព

រាជធានីភ្នំពេញ ថ្ងៃទី ២៤ ខែ ឧសភា ឆ្នាំ ២០១១

នាយកដ្ឋានស្រាវជ្រាវ និង គ្រប់គ្រងធនធានទឹក



ជ័យ ឆារុន

រាជធានីភ្នំពេញ ថ្ងៃទី ១០ ខែ កញ្ញា ឆ្នាំ ២០១១

ប្រតិភូការងារស្រាវជ្រាវ និង គ្រប់គ្រងធនធានទឹក

ប្រធានការងារស្រាវជ្រាវ និង គ្រប់គ្រងធនធានទឹក



ជ័យ ឆារុន