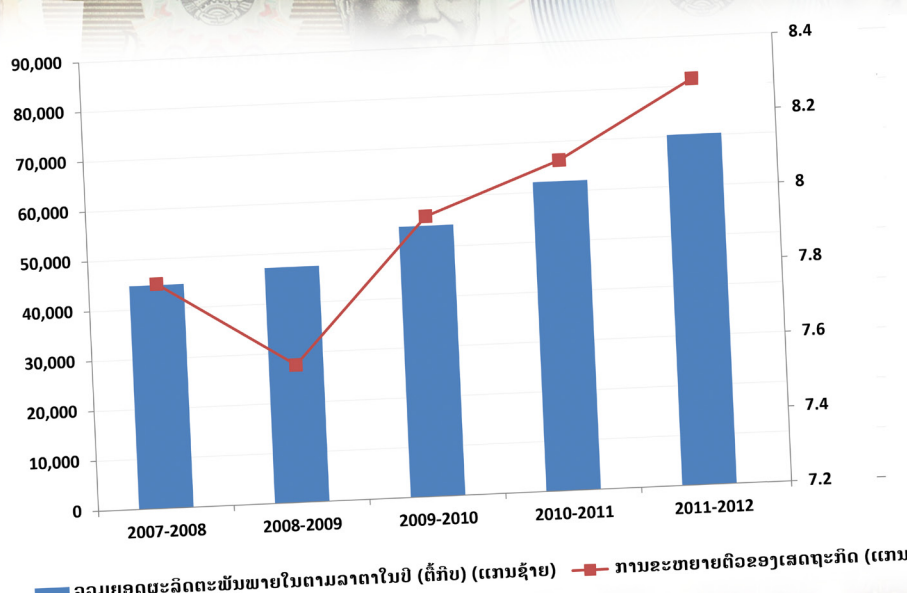
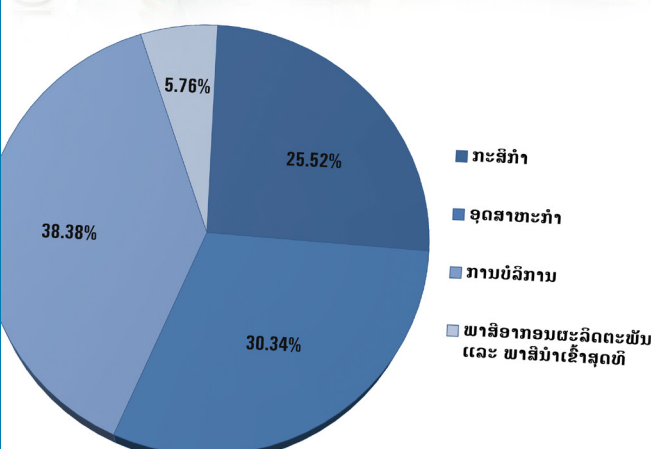


# ບົດລາຍງານ ເສດຖະກິດມະຫາພາກ ປີ 2012 ແລະ ທ່າອ່ຽງໃນ ປີ 2013







# ຄະນະຮັບຜິດຊອບສ້າງບົດລາຍ ງານເສດຖະກິດມະຫາພາກ ປະຈຳປີ 2012

## ຜູ້ຊີ້ນຳລວມ:

ດຣ. ບຸນທະວີ ສີສຸພັນທອງ

## ຄະນະຮັບຜິດຊອບສ້າງບົດລາຍງານ:

ທ່ານ ດຣ. ລິເບີ ລີບົວປາວ

ທ່ານ ສຸຜິດ ດາລາຈັນທຣາ

ທ່ານ ນ. ພອນວັນ ອຸທະວົງ

ທ່ານ ນ. ເພັດສະໝອນ ສອນ

ທ່ານ ນ. ສີສິມບູນ ອຸນາວົງ

ທ່ານ ນ. ທຳມາ ເພັດວິໄຊ

## ຄະນະບັນນາທິການ:

ທ່ານ ສີວຽງໄຊ ອໍລະບູນ

ທ່ານ ດຣ. ສະຖາບັນດິດ ອິນສີຊຽງໃໝ່

ທ່ານ ດຣ. ສາຍຄຳ ວໍລະເດດ

ທ່ານ ເຕັງເມັງ ຢາງລືໄຊ

## ໜ່ວຍງານວິຊາການດ້ານເນື້ອໃນ:

ທ່ານ ວັນທະນາ ນໍລິນທາ

ທ່ານ ທະນິງຊາຍ ສຸກຄຳທັດ

ທ່ານ ໄຊຍະສັກ ແສງອາລຸນ

ພະແນກຄົ້ນຄວ້າເສດຖະກິດມະຫາພາກ

ພະແນກຄົ້ນຄວ້າດ້ານນະໂຍບາຍ

ພະແນກຄົ້ນຄວ້າດ້ານການພັດທະນາ

## ໜ່ວຍງານວິຊາການອອກແບບ ແລະ ຈັດພິມ:

ທ່ານ ເດືອນສະຫວັນ ພອນມິໄຊ

ທ່ານ ນ. ມາດມະນີ ກຸນລະວົງ



## ສະຖາບັນຄົ້ນຄວ້າເສດຖະກິດແຫ່ງຊາດ

ຊັ້ນ 5, ຕຶກໃໝ່ ຜທ

ຖະໜົນສຸພານຸວົງ, ບ້ານສີຖານເໜືອ

ເມືອງສີໂຄດຕະບອງ, ນະຄອນຫຼວງວຽງຈັນ

ໂທລະສັບ & ແຟັກ: +856 21 254826

ອີເມວສ໌: info@neri.gov.la

ເວບໄຊ: www.neri.gov.la

## ສອບຖາມຂໍ້ມູນໂດຍກົງ

ພະແນກຄົ້ນຄວ້າເສດຖະກິດມະຫາພາກ

ໂທລະສັບ: +856 21 254829 ຕໍ່ 606

ອີເມວ: macro.neri@gmail.com

© ສະຫງວນລິຂະສິດ

ບົດລາຍງານສະບັບນີ້ ແມ່ນຜະລິດຕະພັນຂອງນັກຄົ້ນຄວ້າສະຖາບັນຄົ້ນຄວ້າເສດຖະກິດແຫ່ງຊາດ. ຜົນການຄົ້ນຄວ້າ, ການຕີລາຄາ ແລະ ຂໍ້ສະຫຼຸບ ໃນບົດລາຍງານສະບັບນີ້ ບໍ່ຈຳເປັນຕ້ອງສ່ອງແສງເຖິງທັດສະນະຂອງ ຄະນະສະຖາບັນ ຫຼື ຂອງກະຊວງແຜນການ ແລະ ການລົງທຶນ.

# ສາລະບານ

<b>ອະລຳພະບົດ .....</b>	<b>i</b>
<b>ຄຳນຳ .....</b>	<b>iii</b>
<b>ພາກທີ 1: ເຫດການພື້ນເດັ່ນ ແລະ ສະພາບເສດຖະກິດສາກົນໃນປີ 2012 .....</b>	<b>1</b>
1. ເຫດການພື້ນເດັ່ນຢູ່ສາກົນ .....	2
2. ສະພາບເສດຖະກິດສາກົນ.....	2
<b>ພາກທີ 2: ສະພາບເສດຖະກິດມະຫາພາກຂອງ ສປປ ລາວ ໃນປີ 2012.....</b>	<b>6</b>
1. ເຫດການພື້ນເດັ່ນຢູ່ໃນ ສປປ ລາວໃນປີ 2012 .....	7
2. ສະພາບເສດຖະກິດມະຫາພາກຂອງ ສປປ ລາວ ໃນປີ 2012 .....	9
3. ສະພາບຕະຫຼາດແຮງງານ .....	20
4. ຄວາມຄືບໜ້າການຈັດຕັ້ງປະຕິບັດເປົ້າໝາຍສະຫັດສະວັດເພື່ອການພັດທະນາ.....	21
5. ສະຖານະຂອງລາວໃນພາກພື້ນ.....	22
<b>ພາກທີ 3: ທ່າອ່ຽງຂອງເສດຖະກິດໃນປີ 2013 ແລະ ໄລຍະກາງ.....</b>	<b>23</b>
1. ທ່າອ່ຽງເສດຖະກິດສາກົນໃນໄລຍະກາງ .....	24
2. ທ່າອ່ຽງເສດຖະກິດລາວໃນປີ 2013.....	25
3. ສິ່ງທີ່ຄວນເອົາໃຈໃສ່ໃນຊຸມປີຕໍ່ໜ້າ .....	25
ເອກະສານຊ້ອນທ້າຍ .....	28

## ອະລຳພະບົດ

ປີ 2012 ຜ່ານມານີ້ ເປັນປີທີສອງແຫ່ງການຈັດຕັ້ງຜັນຂະຫຍາຍມະຕິກອງປະຊຸມໃຫຍ່ຄັ້ງທີ IX ຂອງພັກ ກໍ່ຄືການຈັດຕັ້ງປະຕິບັດແຜນພັດທະນາເສດຖະກິດ-ສັງຄົມແຫ່ງຊາດ 5 ປີຄັ້ງທີ VII (2011-2015), ໄດ້ມີຫຼາຍເຫດການທີ່ພື້ນເດັ່ນຢູ່ສາກົນ ແລະ ພາຍໃນປະເທດ ເຊິ່ງເປັນທັງກາລະໂອກາດ ແລະ ສິ່ງທ້າທາຍຕໍ່ການຈັດຕັ້ງປະຕິບັດແຜນພັດທະນາເສດຖະກິດ-ສັງຄົມແຫ່ງຊາດ, ເຮັດໃຫ້ພວກເຮົາໄດ້ປະສົບຜົນສໍາເລັດໃນການຈັດຕັ້ງປະຕິບັດແຜນພັດທະນາເສດຖະກິດ-ສັງຄົມໃນຫຼາຍດ້ານໄປພ້ອມກັບອຸປະສັກ ແລະ ສິ່ງທ້າທາຍຈໍານວນໜຶ່ງທີ່ພວກເຮົາໄດ້ຜ່ານຜ່າ. ເຖິງຢ່າງໃດກໍ່ຕາມ, ໂດຍລວມແລ້ວ, ກະຊວງແຜນການ ແລະ ການລົງທຶນ ສັງເກດເຫັນວ່າ ໃນປີ 2012 ຜ່ານມານີ້ເສດຖະກິດແຫ່ງຊາດ (GDP) ໄດ້ມີການເຕີບໂຕ, ເສດຖະກິດມະຫາພາກມີສະຖຽນລະພາບ, ບັນດາຄາດໝາຍສູ່ຊຸມຂອງແຜນພັດທະນາເສດຖະກິດ-ສັງຄົມດ້ານຕ່າງໆສາມາດປະຕິບັດໄປຕາມແຜນການທີ່ໄດ້ກໍານົດໄວ້, ເຮັດໃຫ້ຊີວິດການເປັນຢູ່ຂອງປະຊາຊົນບັນດາເຜົ່າໄດ້ຮັບການປັບປຸງຂຶ້ນເປັນກ້າວໆ. ຜົນສໍາເລັດດັ່ງກ່າວນີ້ ແມ່ນເນື່ອງມາຈາກຄວາມເອົາໃຈໃສ່ຊື່ນໍານໍາພາຢ່າງໃກ້ສິດຂອງກົມການເມືອງສູນກາງພັກ, ຄວາມຮັບຜິດຊອບ ແລະ ເປັນເຈົ້າການຢ່າງສູງ ຂອງບັນດາຂະແໜງການອ້ອມຂ້າງສູນກາງ ແລະ ທ້ອງຖິ່ນ, ທັງພາກລັດ ແລະ ພາກເອກະຊົນໃນການຈັດຕັ້ງຜັນຂະຫຍາຍເນື້ອໃນຈິດໃຈຂອງກອງປະຊຸມໃຫຍ່ຄັ້ງທີ IX ກໍ່ຄືການປະຕິບັດແຜນພັດທະນາເສດຖະກິດ-ສັງຄົມແຫ່ງຊາດສຶກປີຜ່ານມາ ຕາມພາລະບົດບາດຂອງແຕ່ລະພາກສ່ວນຢ່າງຕັ້ງໜ້າ.

ກະຊວງແຜນການ ແລະ ການລົງທຶນ ໄດ້ມອບໝາຍໃຫ້ສະຖາບັນຄົ້ນຄວ້າເສດຖະກິດແຫ່ງຊາດເປັນໃຈກາງໃນການສ້າງບົດລາຍງານສະພາບເສດຖະກິດມະຫາພາກປີ 2012 ສະບັບນີ້, ເພື່ອເປັນເອກະສານຄົ້ນຄວ້າຮັບໃຊ້ໃຫ້ແກ່ການຕິດຕາມ, ການຕີລາຄາ ສະພາບເສດຖະກິດໃນປີຜ່ານມາ, ການສ້າງແຜນການໃນຊຸມປີຕໍ່ໜ້າ ກໍ່ຄືຮັບໃຊ້ວຽກຄົ້ນຄວ້າກ່ຽວກັບເສດຖະກິດຂອງປະເທດເຮົາໃຫ້ມີຄວາມສອດຄ່ອງກັບສະພາບຕົວຈິງ ແລະ ມີລັກສະນະວິທະຍາສາດຫຼາຍຂຶ້ນ.

ຫວັງວ່າບົດລາຍງານສະບັບນີ້ ຈະເປັນປະໂຫຍດສໍາລັບບັນດາທ່ານທີ່ມີຄວາມຕ້ອງການຂໍ້ມູນດັ່ງກ່າວ.

**ສິມຕິ ດວງດິ**

**ລັດຖະມົນຕີວ່າການກະຊວງແຜນການ ແລະ ການລົງທຶນ**



## ຄຳນຳ

ປະຕິບັດຕາມການຊີ້ນຳຂອງຄະນະນຳກະຊວງແຜນການ ແລະ ການລົງທຶນ ໃຫ້ສະຖາບັນຄົ້ນຄວ້າເສດຖະກິດແຫ່ງຊາດ (ສຄສ) ເປັນໃຈກາງໃນການສ້າງປຶ້ມລາຍງານເສດຖະກິດມະຫາພາກປີ 2012 ເພື່ອເປັນເອກະສານຄົ້ນຄວ້າຮັບໃຊ້ໃຫ້ແກ່ການຕິດຕາມ, ການຕີລາຄາສະພາບເສດຖະກິດໃນປີຜ່ານມາ, ການວາງແຜນພັດທະນາເສດຖະກິດ-ສັງຄົມໃນຊຸມປີຕໍ່ໜ້າ ກໍ່ຄືວຽກຄົ້ນຄວ້າກ່ຽວກັບເສດຖະກິດຂອງປະເທດເຮົາ ແລະ ທັງເປັນການປະກອບສ່ວນໃຫ້ແກ່ການຕີລາຄາກາງສະໄໝຂອງການຈັດຕັ້ງປະຕິບັດແຜນພັດທະນາເສດຖະກິດ-ສັງຄົມ 5 ປີ ຄັ້ງທີ VII (2011-2015). ບົດລາຍງານສະບັບນີ້ ເປັນບົດລາຍງານເສດຖະກິດປະຈຳປີສະບັບທີສອງຂອງສະຖາບັນຄົ້ນຄວ້າເສດຖະກິດແຫ່ງຊາດ, ກະຊວງແຜນການ ແລະ ການລົງທຶນ.

ເນື້ອໃນຂອງບົດລາຍງານສະບັບນີ້ ແບ່ງອອກເປັນ 3 ພາກໃຫຍ່ຄື: ພາກທີ 1 ກ່ຽວກັບເຫດການພື້ນເດັ່ນ ແລະ ສະພາບເສດຖະກິດສາກົນ ເຊິ່ງເປັນປັດໄຈທີ່ຈະສົ່ງຜົນກະທົບຕໍ່ເສດຖະກິດໂລກ ແລະ ພາຍໃນປະເທດໃຫ້ມີການປ່ຽນແປງ. ໃນນັ້ນ, ຈະຍົກໃຫ້ເຫັນສະພາບພື້ນເດັ່ນດ້ານການເມືອງ-ເສດຖະກິດຂອງພາກພື້ນ ແລະ ສາກົນ; ພາກທີ 2 ກ່ຽວກັບສະພາບເສດຖະກິດມະຫາພາກຂອງ ສປປ ລາວ, ໃນນັ້ນ ຈະຍົກໃຫ້ເຫັນສະພາບພື້ນເດັ່ນຢູ່ພາຍໃນປະເທດ; ພາກທີ 3 ກ່ຽວກັບທ່າອ່ຽງເສດຖະກິດໃນປີ 2013 ແລະ ໄລຍະກາງ, ໃນນັ້ນ ຈະຍົກໃຫ້ເຫັນທ່າອ່ຽງຂອງເສດຖະກິດສາກົນ ແລະ ທ່າອ່ຽງເສດຖະກິດຂອງພາຍໃນປະເທດ ສຳລັບຊຸມປີຕໍ່ໜ້າ. ນອກຈາກນັ້ນ, ມີເອກະສານຊ້ອນທ້າຍກ່ຽວກັບຕາຕະລາງທີ່ກ່ຽວຂ້ອງກັບເນື້ອໃນຂອງແຕ່ລະພາກ.

ຜົນສຳເລັດໃນການສ້າງປຶ້ມບົດລາຍງານເສດຖະກິດມະຫາພາກປີ 2012 ນີ້ແມ່ນເກີດຈາກຄວາມເອົາໃຈໃສ່ຊີ້ນຳນຳພາຂອງຄະນະນຳກະຊວງແຜນການ ແລະ ການລົງທຶນ, ຈາກການຮ່ວມມືໃນການສະໜອງຂໍ້ມູນ ແລະ ປະກອບຄຳຄິດຄຳເຫັນຢ່າງກວ້າງ ຂວາງຈາກບັນດາຂະແໜງການອ້ອມຂ້າງສູນກາງ ແລະ ທ້ອງຖິ່ນ. ດັ່ງນັ້ນ, ຕາງໜ້າໃຫ້ຄະນະນຳຂອງສະຖາບັນຄົ້ນຄວ້າເສດຖະກິດແຫ່ງຊາດ (ສຄສ) ຂ້າພະເຈົ້າຂໍສະແດງຄວາມຂອບອີກຂອບໃຈຢ່າງຈິງໃຈ ແລະ ຮູ້ບຸນຄຸນເປັນຢ່າງສູງມາຍັງບັນດາທ່ານຕົວແທນຈາກບັນດາກົມ, ຂະແໜງການອ້ອມຂ້າງສູນກາງ ແລະ ທ້ອງຖິ່ນໃນການໃຫ້ການຮ່ວມມື ດັ່ງກ່າວ, ເປັນຕົ້ນແມ່ນ ການສະໜອງຂໍ້ມູນ ແລະ ປະກອບຄຳຄິດຄຳເຫັນຈາກບັນດາກົມຂອງ ກະຊວງແຜນການ ແລະ ການລົງທຶນ, ທະນາຄານແຫ່ງ ສປປ ລາວ, ກະຊວງການເງິນ, ກະຊວງອຸດສາຫະກຳ ແລະ ການຄ້າ ແລະ ພາກສ່ວນຕ່າງໆອ້ອມຂ້າງສູນກາງ ແລະ ທ້ອງຖິ່ນ. ພ້ອມນີ້, ຂໍສະແດງຄວາມຍ້ອງຍໍຊົມເຊີຍທີ່ມາງານກະກຽມບົດລາຍງານ ຂອງສະຖາບັນຄົ້ນຄວ້າເສດຖະກິດແຫ່ງຊາດທຸກໆທ່ານທີ່ໄດ້ສຸມທຸກເຫຼືອແຮງ ແລະ ສະຕິປັນຍາເຂົ້າໃນການຄົ້ນຄິດປະດິດສ້າງ, ຮຽບຮຽງ ແລະ ປັບປຸງບົດລາຍງານສະບັບນີ້ຈົນມີຜົນສຳເລັດດີ.

ພິເສດ, ຂໍສະແດງຄວາມຂອບໃຈທ້ອງການທະນາຄານໂລກປະຈຳ ສປປ ລາວ ທີ່ໄດ້ໃຫ້ການສະໜັບສະໜູນດ້ານງົບປະມານໃນການຈັດພິມ ແລະ ປະກອບຄຳເຫັນຕໍ່ບົດລາຍງານສະບັບນີ້. ຫາກປາສະຈາກການຊ່ວຍເຫຼືອອັນລ້ຳຄ່ານີ້ແລ້ວ ອາດເປັນໄປໄດ້ຍາກທີ່ພວກເຮົາຈະສາມາດຈັດພິມບົດລາຍງານເສດຖະກິດມະຫາພາກປະຈຳປີ 2012 ສະບັບນີ້ອອກສູ່ສາຍຕາມະຫາຊົນໄດ້.

ຂ້າພະເຈົ້າຫວັງຢ່າງຍິ່ງວ່າ ບົດລາຍງານເສດຖະກິດມະຫາພາກປະຈຳປີ 2012 ນີ້ ຈະເປັນຂໍ້ມູນທີ່ມີຄຸນປະໂຫຍດສໍາລັບວຽກຕິດຕາມສະພາບເສດຖະກິດ, ວຽກງານວາງແຜນການພັດທະນາເສດຖະກິດ-ສັງຄົມຂອງຂະແໜງການທີ່ກ່ຽວຂ້ອງ, ວຽກຄົ້ນຄວ້າ ແລະ ສໍາລັບບັນດາທ່ານທີ່ມີຄວາມສົນໃຈຢາກຊອກຮູ້ຮ່າຮຽນ.

ເຖິງຢ່າງໃດກໍ່ຕາມ, ປຶ້ມລາຍງານເສດຖະກິດມະຫາພາກປີ 2012 ນີ້, ຈະບໍ່ສາມາດປາສະຈາກໄດ້ຂໍ້ບົກຜ່ອງຕ່າງໆ. ດັ່ງນັ້ນ, ເພື່ອ ປັບປຸງປຶ້ມບົດລາຍງານສະບັບນີ້ ກໍ່ຄືສະບັບປີຕໍ່ໄປໃຫ້ມີຄຸນນະພາບດີຂຶ້ນກ່ວາເກົ່າ ຂ້າພະເຈົ້າພ້ອມດ້ວຍທີມງານຍິນດີຮັບເອົາ ຄໍາຄິດເຫັນ ແລະ ຄໍາຕິຊົມຈາກບັນດາທ່ານດ້ວຍຄວາມຈິງໃຈ.

**ດຣ. ລິເບີ ລິບົວປາວ**  
**ຫົວໜ້າ ສະຖາບັນຄົ້ນຄວ້າເສດຖະກິດແຫ່ງຊາດ**



# ພາກທີ 1

ເຫດການພື້ນດ້ານ ແລະ ສະພາບ  
ເສດຖະກິດສາກົນໃນປີ 2012

# 1. ເຫດການທີ່ພື້ນເດັ່ນຢູ່ສາກົນ

ໃນປີ 2012 ຜ່ານມາ, ໄດ້ມີບາງເຫດການທາງດ້ານເສດຖະກິດ ແລະ ໄພທຳມະຊາດເກີດຂຶ້ນ ເຊິ່ງໄດ້ສົ່ງຜົນກະທົບຕໍ່ສະຖະພາບ ແລະ ການຂະຫຍາຍຕົວຂອງເສດຖະກິດໂລກເປັນຕົ້ນແມ່ນ:

- ວິກິດການໜີ້ສິນເອີຣົບ: ເປັນເຫດການທາງເສດຖະກິດທີ່ເລີ່ມຕົ້ນຂຶ້ນໃນປີ 2011 ແລະ ເພີ່ມທະວີຄວາມຮຸນແຮງຂຶ້ນໃນປີ 2012. ສະພາບການດັ່ງກ່າວ ໄດ້ສົ່ງຜົນເຮັດໃຫ້ການຂະຫຍາຍຕົວຂອງເສດຖະກິດເອີຣົບຫົດໂຕ -0,21% ແລະ ອັດຕາການຫວ່າງງານເພີ່ມສູງຂຶ້ນເກີນ 10% ໃນປີ 2012. ສາເຫດຕົ້ນຕໍຂອງວິກິດການດັ່ງກ່າວ ແມ່ນເນື່ອງມາຈາກການເພີ່ມຂຶ້ນສູງຂອງໜີ້ສາທາລະນະຂອງບັນດາປະເທດສະມາຊິກທີ່ນຳໃຊ້ເງິນເອີໂຣ ໂດຍສະເພາະແມ່ນປະເທດເກຣັກ (Greece), ອຽກລັງ (Ireland), ປອກຕຸຍການ (Portugal), ແລະ ແອັດສະປາຍ (Spain). ສະຫະພາບເອີຣົບໄດ້ພະຍາຍາມຊອກຫາມາດຕະການແກ້ໄຂບັນຫາດັ່ງກ່າວ ໂດຍໄດ້ສະເໜີ ແລະ ຮັບຮອງມາດຕະການບັງຄັບໃຫ້ບັນດາປະເທດສະມາຊິກທີ່ປະສົບບັນຫາ ຕ້ອງຫຼຸດຜ່ອນການໃຊ້ຈ່າຍຂອງລັດລົງເປັນຈຳນວນຫຼວງຫຼາຍ ເຊິ່ງໄດ້ສົ່ງຜົນເຮັດໃຫ້ການບໍລິໂພກ, ການຜະລິດ, ການລົງທຶນ ແລະ ການປ່ອຍສິນເຊື້ອຂອງທະນາຄານຫຼຸດລົງ.

- ພະຍຸແຊນດີ (Hurricane Sandy) : ເປັນໄພທຳມະຊາດຮ້າຍແຮງທີ່ເກີດຂຶ້ນໃນວັນທີ 22 ຕຸລາ 2012 ຢູ່ເຂດທະເລຄາລິບຽນ (Caribbean Sea) ແລະ ມະຫາສະມຸດອັດລັງຕິກ ໄດ້ສົ່ງຜົນກະທົບຕໍ່ຫຼາຍປະເທດເປັນຕົ້ນແມ່ນ: ຈາໄມກ້າ (Jamaica), ຄິວບາ (Cuba), ເຮຕີ (Haiti), ສາທາລະນະລັດໂດມິນິກັນ (Dominican Republic), ບາຮາມາສ (the Bahamas), ສາທະລັດອາເມລິກາ (United States) ແລະ ການາດາ (Canada) ເຮັດໃຫ້ມີຜູ້ເສຍຊີວິດຫຼາຍກວ່າ 285 ຄົນ ແລະ ສ້າງຄວາມເສຍຫາຍທາງດ້ານຊັບສິນຄິດເປັນມູນຄ່າສູງກວ່າ 75 ຕື້ໂດລາສະຫະລັດ. ປະເທດທີ່ໄດ້ຮັບຜົນກະທົບແຮງທີ່ສຸດ ແມ່ນສະຫະລັດອາເມລິກາ ໃນນັ້ນມີ 24 ລັດໄດ້ຮັບຜົນກະທົບຢ່າງຮ້າຍແຮງ ເຊິ່ງມີຜູ້ເສຍຊີວິດທັງໝົດ 159 ຄົນ ແລະ ສ້າງຄວາມເສຍຫາຍທາງດ້ານຊັບສິນຄິດເປັນມູນຄ່າປະມານ 71 ຕື້ໂດລາສະຫະລັດ.

# 2. ສະພາບເສດຖະກິດສາກົນ

## - ການເຕີບໂຕ:

ໂດຍລວມແລ້ວໃນປີ 2012 ເສດຖະກິດໂລກເຕີບໂຕຊ້າລົງ. ຕາມການຄິດໄລ່ຂອງອົງການການເງິນສາກົນ, ໃນປີ 2012 ເສດຖະກິດໂລກເຕີບໂຕ 3,28%, ຕໍ່າກວ່າອັດຕາການເຕີບໂຕຂອງປີ 2011 (3,83%). ໃນນັ້ນ, ປະເທດທີ່ມີເສດຖະກິດເຕີບໂຕຕໍ່າກວ່າປີຜ່ານມາຄື: ສະຫະພາບເອີຣົບ (-0,21%), ຈີນ (7,83%), ຫວຽດນາມ (5,02%) ແລະ ປະເທດກຳລັງພັດທະນາໃນທະວີບອາຊີ (6,67%) ເຊິ່ງສາເຫດຫຼັກແມ່ນມາຈາກວິກິດການທາງດ້ານເສດຖະກິດ ແລະ ໜີ້ສິນສາທາລະນະຢູ່ສະຫະພາບເອີຣົບ. ສ່ວນປະເທດທີ່ມີເສດຖະກິດເຕີບໂຕສູງຂຶ້ນແມ່ນ ສະຫະລັດອາເມລິກາ (2,17%), ຍີ່ປຸ່ນ (2,22%) ແລະ ບາງປະເທດໃນກຸ່ມອາຊຽນ ເຊັ່ນ: ສິງກະໂປ (1,31%), ອິນໂດເນເຊຍ (6,22%), ມາເລເຊຍ (5,61%), ຟີລິບປິນ (6,59%) ແລະ ໄທ (5,42%) (ລະອຽດເບິ່ງຕາຕະລາງຊ້ອນທ້າຍ 1).

## - ອັດຕາເງິນເຟີ້:

ໃນປີ 2012, ອັດຕາເງິນເຟີ້ຫຼາຍປະເທດໃນທົ່ວໂລກໂດຍສະເລ່ຍມີທ່າອ່ຽງຫຼຸດລົງ ຍ້ອນການຂະຫຍາຍຕົວຕໍ່າລົງຂອງເສດຖະກິດໂລກ. ໃນນັ້ນ, ປະເທດທີ່ພັດທະນາແລ້ວ, ສະຫະພາບເອີຣົບ, ປະເທດກຳລັງພັດທະນາໃນອາຊີ ແລະ ຫຼາຍປະເທດໃນອາຊຽນ ເຊັ່ນ: ສິງກະໂປ, ອິນໂດເນເຊຍ, ມາເລເຊຍ ແລະ ຟີລິບປິນ ລ້ວນແຕ່ມີລະດັບເງິນເຟີ້ຕໍ່າລົງ (ຕາຕະລາງ 2). ສຳລັບເງິນເຟີ້ຂອງບາງປະເທດເພື່ອນບ້ານກໍ່ມີທ່າອ່ຽງຫຼຸດລົງຄື: ສປ ຈີນ ຈາກ 5,42% ໃນປີ 2011 ເປັນ 3,01% ໃນປີ 2012, ໄທ ຈາກ 3,80% ເປັນ 3,01% ແລະ ສສ ຫວຽດນາມ ຈາກ 18,67% ເປັນ 9,10% (ລະອຽດເບິ່ງຕາຕະລາງຊ້ອນທ້າຍ 1).

**- ບາງລາຄາສິນຄ້າຕົ້ນຕໍ**

ສະພາບລາຄາສິນຄ້າໂດຍລວມເພີ່ມຂຶ້ນ ເປັນຕົ້ນແມ່ນສິນຄ້າໃນໝວດສະບຽງອາຫານ ແລະ ພະລັງງານ ເຊັ່ນ: ລາຄາເຂົ້າ ເພີ່ມຂຶ້ນຈາກ 543 ໂດລາ/ໂຕນ ໃນປີ 2011 ມາເປັນ 563,9 ໂດລາ/ໂຕນ ໃນປີ 2012; ລາຄາຊີ້ນຽວ ເພີ່ມຂຶ້ນຈາກ 4,04 ໂດລາ/ກິໂລ ມາເປັນ 4,16 ໂດລາ/ກິໂລ, ຊີ້ນໝູ ເພີ່ມຂຶ້ນຈາກ 2,84 ໂດລາ/ກິໂລ ເປັນ 3 ໂດລາ/ກິໂລ, ລາຄາໄກ່ ເພີ່ມຂຶ້ນຈາກ 1,76 ໂດລາ/ກິໂລ ມາເປັນ 2,07 ໂດລາ/ກິໂລ ແລະ ປາເພີ່ມຂຶ້ນຈາກ 1.537 ໂດລາ/ໂຕນ ມາເປັນ 1.545 ໂດລາ/ໂຕນ, ລາຄານ້ຳມັນດິບ ແລະ ອາຍແກັດສທຳມະຊາດເພີ່ມຂຶ້ນຈາກ 88,93 ໂດລາ/ບາເຣວ ແລະ 1,24 ໂດລາ/ລິດ ມາເປັນ 93,47 ໂດລາ/ບາເຣວ ແລະ 1,25 ໂດລາ/ລິດ ຕາມລຳດັບ, ແລະ ລາຄາຄຳປັບຕົວສູງຂຶ້ນເລັກໜ້ອຍ ຈາກ 1.531 ໂດລາ/ອອນສ ໃນປີ 2011 ມາເປັນ 1.664 ໂດລາ/ອອນສ ໃນປີ 2012. ສ່ວນລາຄາສິນຄ້າທີ່ປັບໂຕຫຼຸດລົງ ແລະ ໄປຕາມທ່າອ່ຽງເສດຖະກິດໂລກແມ່ນ ລາຄາທອງແດງ ແລະ ຢາງພາລາ.

**ຕາຕະລາງ 1: ລາຄາສິນຄ້າໃນຕະຫຼາດສາກົນ**

ລາຍການສິນຄ້າ	ຫົວໜ່ວຍ	ລາຄາເປັນເງິນໂດລາສະຫະລັດ		
		2010	2011	2012
<b>I. ໝວດສະບຽງອາຫານ</b>				
-ເຂົ້າ (ໄຫມີເມັດຫັກ 5%)	ໂດລາ/ໂຕນ	488,9	543,0	563,9
-ສາລີ	ໂດລາ/ໂຕນ	154,4	207,2	298,7
-ຊີ້ນຽວ	ໂດລາ/ກິໂລ	3,55	4,04	4,16
-ຊີ້ນໝູ	ໂດລາ/ກິໂລ	2,69	2,84	3,00
-ໄກ່	ໂດລາ/ກິໂລ	1,76	1,76	2,07
-ປາ	ໂດລາ/ໂຕນ	1.688	1.537	1.545
-ນ້ຳຕານ	ເຊັນ/ກິໂລ	46,93	57,32	47,73
<b>II. ພະລັງງານ</b>				
-ນ້ຳມັນ	ໂດລາ/ບາເຣວ	75,05	88,93	93,47
-ອາຍແກັດສ	ໂດລາ/ລິດ	1,09	1,24	1,25
-ໄຟຟ້າ	ເຊັນ/ກິໂລວັດໂມງ	9,85	9,93	9,88
<b>III. ແຮ່ທາດ ແລະ ຢາງພາລາ</b>				
- ທອງແດງ	ໂດລາ/ໂຕນ	9.200	8.811	8.475
- ຄຳ	ໂດລາ/ອອນ	1.420,5	1.531	1.664
- ຢາງພາລາ	ໂດລາ/ໂຕນ	3.380	3.589	3.254

ແຫຼ່ງຂໍ້ມູນ: ທະນາຄານໂລກ

**- ອັດຕາແລກປ່ຽນ:**

ຄ່າຂອງເງິນໂດລາສະຫະລັດໂດຍລວມແມ່ນແຂງຄ່າຂຶ້ນ. ດັດຊະນີອັດຕາແລກປ່ຽນນາມມະທຳ (Broad Dollar Index) ຂອງເງິນໂດລາໃນປີ 2012 ສະເລ່ຍແຂງຄ່າຂຶ້ນ 2,75% ທຽບກັບສະກຸນເງິນປະເທດຄູ່ຄ້າຂອງອາເມລິກາ<sup>1</sup>. ໃນນັ້ນ ເງິນໂດລາທຽບກັບເງິນເຢນແຂງຄ່າຂຶ້ນ 0,25% ຈາກ 79,6 ເຢນ/ໂດລາ ໃນປີ 2011 ມາເປັນ 79,8 ເຢນ/ໂດລາ ໃນປີ 2012; ເງິນໂດລາຕໍ່ເງິນເອີໂຣ ຈາກ 0,72 ເອີໂຣ/ໂດລາ ມາເປັນ 0,78 ເອີໂຣ/ໂດລາ ແລະ ເງິນປອນຕໍ່ເງິນໂດລາ ຈາກ 0,62 ປອນ/ໂດລາ ມາເປັນ 0,63 ປອນ/ໂດລາ. ກົງກັນຂ້າມ, ເມື່ອທຽບກັບເງິນຢວນຂອງຈີນ ເງິນໂດລາອ່ອນຄ່າລົງເລັກໜ້ອຍ ຈາກ 6,5 ຢວນ/ໂດລາ ມາເປັນ 6,3 ຢວນ/ໂດລາ. ແຕ່ເມື່ອທຽບກັບ ເງິນໂດລາສິງກະໂປ ແລະ ເງິນບາດໄທຄ່າຂອງເງິນໂດລາສະຫະລັດບໍ່ມີການປ່ຽນແປງຄື: 1,2 ໂດລາສິງກະໂປ/ໂດລາ ແລະ 30,5 ບາດ/ໂດລາ (ຕາຕະລາງ 2).

1 ຄິດໄລ່ໂດຍທະນາຄານກາງຂອງສະຫະລັດອາເມລິກາ

**ຕາຕະລາງ 2: ອັດຕາແລກປ່ຽນສະກຸນເງິນໂດລາຕໍ່ສະກຸນເງິນຕ່າງໆ**

ສະກຸນເງິນ	ໂດລາສະຫະລັດ			% ການປ່ຽນແປງ ທຽບປີ 2012 ໃສ່ປີ 2011
	2010	2011	2012	
ເຢນ	87,6	79,6	79,8	0,25
ເອີໂຣ	0,75	0,72	0,78	8,33
ຢອນ	0,65	0,62	0,63	1,61
ຢວນ	6,8	6,5	6,3	-3,08
ໂດລາສິງກະໂປ	1,4	1,2	1,2	0
ບາດ	31,7	30,5	30,5	0

ແຫຼ່ງຂໍ້ມູນ: ອົງການການເງິນສາກົນ (IMF, WEO)

**- ການລົງທຶນ:**

ຕາມຕົວເລກສະຖິຕິຈາກອົງການພັດທະນາເສດຖະກິດ ແລະ ການຮ່ວມມື (OECD), ການລົງທຶນຕ່າງປະເທດໃນຫຼາຍປະເທດທີ່ພັດທະນາແລ້ວແມ່ນຫຼຸດລົງ ເນື່ອງຈາກບັນຍາກາດຂອງເສດຖະກິດໂລກຍັງສືບຕໍ່ຂາດຄວາມໝັ້ນຄົງ. ການລົງທຶນຕ່າງປະເທດໃນສະຫະລັດອາເມລິກາຫຼຸດລົງຈາກ 234 ຕື້ໂດລາ ໃນປີ 2011 ມາເປັນ 139,2 ຕື້ໂດລາ ໃນປີ 2012 ຫຼື ຫຼຸດລົງປະມານ 40,5% ແລະ ຢູ່ສະຫະພາບເອີຣົບ ຫຼຸດລົງຈາກ 426,3 ຕື້ໂດລາ ມາເປັນ 279,1 ຕື້ໂດລາ ຫຼື ຫຼຸດລົງປະມານ 34,5%. ສ່ວນໃນປະເທດຍີ່ປຸ່ນ, ການລົງທຶນຂອງຕ່າງປະເທດໄດ້ຖອນທຶນອອກຕັ້ງແຕ່ປີ 2010 ເປັນຕົ້ນມາ; ດັ່ງນັ້ນ, ຈິ່ງເຮັດໃຫ້ປະລິມານທຶນຂອງຕ່າງປະເທດ (Foreign capital stock) ໃນປະເທດດັ່ງກ່າວຫຼຸດລົງ. ພ້ອມດຽວກັນນັ້ນ, ການອອກໄປລົງທຶນຢູ່ຕ່າງປະເທດຂອງສະຫະລັດອາເມລິກາ ແລະ ສະຫະພາບເອີຣົບ ກໍ່ຫຼຸດລົງປະມານ 10,1% ແລະ 27% ຕາມລຳດັບ. ສ່ວນການອອກໄປລົງທຶນຕ່າງປະເທດຂອງປະເທດຍີ່ປຸ່ນເພີ່ມຂຶ້ນເລັກໜ້ອຍ (3,1%).

ແຕ່ເຖິງຢ່າງໃດກໍ່ຕາມ, ການລົງທຶນຂອງຕ່າງປະເທດໃນບາງປະເທດເພື່ອນບ້ານຂອງລາວເພີ່ມຂຶ້ນເຊັ່ນ: ການລົງທຶນຂອງຕ່າງປະເທດໃນ ສປປ ຈີນ ເພີ່ມຂຶ້ນຈາກ 116 ຕື້ໂດລາ ມາເປັນ 206,9 ຕື້ໂດລາ ຫຼື ເພີ່ມຂຶ້ນ 78,4%. ການລົງທຶນຂອງຕ່າງປະເທດໃນໄທເພີ່ມ ຈາກ 7,8 ຕື້ໂດລາ ມາເປັນ 8,1 ຕື້ໂດລາ ຫຼື ເພີ່ມຂຶ້ນ 3,8%. ການເພີ່ມຂຶ້ນຂອງການລົງທຶນຄັ້ງກ່າວໄດ້ເຮັດໃຫ້ ສປປ ຈີນ ກາຍເປັນບ່ອນລົງທຶນຂອງຕ່າງປະເທດທີ່ສຳຄັນອັນດັບ 2 ຖັດຈາກສະຫະພາບເອີຣົບ. ພ້ອມດຽວກັນນັ້ນ, ການອອກໄປລົງທຶນຢູ່ຕ່າງປະເທດຂອງ ສປປ ຈີນ ກໍ່ເພີ່ມສູງຂຶ້ນຢ່າງຈະແຈ້ງເຊັ່ນກັນເຊິ່ງເຫັນໄດ້ຈາກການລົງທຶນຈຳນວນ 13,3 ຕື້ໃນປີ 2011 ມາເປັນປະມານ 55,3 ຕື້ໂດລາໃນປີ 2012 ເພີ່ມຂຶ້ນ 316%.

**ຕາຕະລາງ 3: ການລົງທຶນຕ່າງປະເທດ**

ປະເທດ	ໄປລົງທຶນຢູ່ຕ່າງປະເທດ (ພັນລ້ານໂດລາ)			ຕ່າງປະເທດເຂົ້າມາລົງທຶນ (ພັນລ້ານໂດລາ)		
	2010	2011	2012	2010	2011	2012
ສະຫະລັດອາເມລິກາ	327,9	419,3	374,4	205,8	234	139,2
ຍີ່ປຸ່ນ	56,3	114,3	117,9	-1,3	-1,8	-0,4
ສະຫະພາບເອີຣົບ	484	553,2	403,5	355,0	426,3	279,1
ສປປ ຈີນ	14,8	13,3	55,3	105,7	116,0	206,9
ສິງກະໂປ	21,2	25,3	20	48,6	64	54,4
ໄທ	5,1	10,8	18	9,1	7,8	8,1

ແຫຼ່ງຂໍ້ມູນ: ອົງການພັດທະນາເສດຖະກິດ ແລະ ການຮ່ວມມື (OECD)

**- ການຄ້າ:**

ຕາມຂໍ້ມູນຈາກອົງການການຄ້າສາກົນ (ITC), ມູນຄ່າການຄ້າຕ່າງປະເທດ (ການນຳເຂົ້າ ແລະ ສົ່ງອອກ) ຂອງບາງປະເທດອຸດສາຫະກຳມີດັ່ງນີ້: ສະຫະລັດອາເມລິກາ ເພີ່ມຂຶ້ນ 3,7% ຈາກ 3.742,2 ຕື້ໂດລາ ໃນປີ 2011 ມາເປັນ 3.882 ພັນລ້ານໂດລາ ໃນປີ 2012; ສ່ວນມູນຄ່າການຄ້າຂອງເອີຣົບ ຫຼຸດລົງ 1,35% ຍ້ອນວິກິດການທາງດ້ານໜີ້ສິນສາທາລະນະ. ສຳລັບ ສປ ຈີນ ແລະ ຍີ່ປຸ່ນ ແມ່ນເພີ່ມຂຶ້ນ 6,2% ແລະ 0,37% ຕາມລຳດັບ (ລາຍລະອຽດເບິ່ງຕາຕະລາງ 4).

**ຕາຕະລາງ 4: ມູນຄ່າການຄ້າຕ່າງປະເທດ**

ປະເທດ	ນຳເຂົ້າ (ພັນລ້ານໂດລາ)			ສົ່ງອອກ (ພັນລ້ານໂດລາ)			ບໍລິມາດການຄ້າ (ພັນລ້ານໂດລາ)		
	2010	2011	2012	2010	2011	2012	2010	2011	2012
ສະຫະລັດອາເມລິກາ	1.966,4	2.262,5	2.335,6	1.277,1	1.479,7	1.546,4	3.243,5	3.742,2	3.882
ຍີ່ປຸ່ນ	692,6	855,3	886	769,8	823,1	798,7	1.462,4	1.678,4	1.684,7
ອາຊຽນ	15.336,3	18.137,3	NA	15.055,3	17.855,7	NA	30.391,6	35.993,0	NA
ສະຫະພາບເອີຣົບ	1.976,3	2.199,4	2.125	1.571	1.973,8	1.991,8	3.547,3	4.173,2	4.166,8
ສປ ຈີນ	1.396	1.743,3	1.817,6	1.579	1.898,7	2.049,1	2.975	3.642	3.866,7
ສິງກະໂປ	310,7	365,7	379,8	351,8	409,5	408,5	662,5	775,2	788,3
ໄທ	182,3	228,4	250,6	195,3	228,8	229,4	377,6	457,2	480,0
ມາເລເຊຍ	164,5	187,5	197,3	198,7	226,9	228,2	363,2	414,4	425,5
ອິນໂດເນເຊຍ	135,6	177,4	NA	157,7	203,4	NA	293,3	380,8	NA
ສສ ຫວຽດນາມ	84,8	114,4	NA	72,2	97,7	NA	157,0	212,1	NA
ຟິລິບປິນ	58,4	63,6	65,3	51,4	48,0	51,9	109,8	111,6	117,2
ບຣູໄນ	2,9	5,6	NA	8,7	12,2	NA	11,6	17,8	NA
ມຽນມ້າ	4,1	12,2	NA	7,6	8,1	NA	11,7	20,3	NA
ກຳປູເຈຍ	4,9	6,1	NA	5,5	6,7	NA	10,4	12,8	NA
ສປປ ລາວ	3,2	3,9	NA	1,9	2,4	NA	5,1	6,3	NA

ແຫຼ່ງຂໍ້ມູນ: ອົງການການຄ້າສາກົນ (ITC: International Trade Center)

# ພາກທີ 2

ສະພາບເສດຖະກິດມະຫາພາກ  
ຂອງ ສປປ ລາວ ໃນປີ 2012

# 1. ເຫດການພື້ນເດັ່ນຢູ່ໃນ ສປປ ລາວ ໃນປີ 2012

## - ເຫດການທີ່ພື້ນເດັ່ນທາງດ້ານການພັດທະນາເສດຖະກິດ ແລະ ສັງຄົມ

ປີ 2012 ມີເຫດການທີ່ພື້ນເດັ່ນທາງດ້ານເສດຖະກິດ ແລະ ສັງຄົມ ດັ່ງນີ້:

+ ລັດຖະບານ ສປປ ລາວ ໄດ້ສຸມໃສ່ວຽກງານ 3 ສ້າງຄື: ສ້າງແຂວງເປັນຫົວໜ່ວຍຍຸດທະສາດ, ສ້າງເມືອງເປັນຫົວໜ່ວຍເຂັ້ມແຂງຮອບດ້ານ ແລະ ສ້າງບ້ານເປັນຫົວໜ່ວຍພັດທະນາ. ວຽກດັ່ງກ່າວມີໄລຍະທົດລອງແຕ່ເດືອນຕຸລາ 2012 ຫາ ເດືອນກັນຍາ 2013 ໜ່ວຍງານເຂົ້າຮ່ວມການທົດລອງປະກອບມີ 15 ຂະແໜງການຕົ້ນຕໍ, 51 ເມືອງ ແລະ 108 ບ້ານ. ເນື້ອໃນຂອງວຽກງານດັ່ງກ່າວແມ່ນເສີມຂະຫຍາຍຄວາມເປັນເຈົ້າການ ແລະ ຄວາມຮັບຜິດຊອບໃນການຄຸ້ມຄອງລັດ-ຄຸ້ມຄອງເສດຖະກິດ-ສັງຄົມຂອງອົງການປົກຄອງທ້ອງຖິ່ນໃຫ້ສູງຂຶ້ນ.

+ ກອງປະຊຸມສະໄໝວິສາມັນຂອງສະພາແຫ່ງຊາດຊຸດທີ VII ໄດ້ຮັບຮອງໂຄງການເຊື່ອມຕໍ່ທາງລົດໄຟ ລາວ-ຈີນ (ຈາກດ່ານຊາຍແດນບໍ່ເຕັນຫານະຄອນຫຼວງວຽງຈັນ) ມີລວງຍາວ 417,68 ກິໂລແມັດ, ມູນຄ່າການກໍ່ສ້າງທັງໝົດ 42,2 ຕື້ຢວນ ຫຼື 7 ຕື້ໂດລາ ແລະ ຈະໃຊ້ເວລາໃນການກໍ່ສ້າງທັງໝົດ 5 ປີ (2013-2018).

+ ໂຄງການກໍ່ສ້າງເຂື່ອນໄຟຟ້າຢູ່ແຂວງໄຊຍະບູລີ ເລີ່ມລົງມືກໍ່ສ້າງເປັນທາງການ ພາຍຫຼັງພິທີວາງສີລາລຶກໃນວັນທີ 7 ພະຈິກ 2012 ເຊິ່ງໂຄງການດັ່ງກ່າວ ຈະນໍາໃຊ້ທຶນກໍ່ສ້າງປະມານ 3 ຕື້ໂດລາສະຫະລັດ, ມີກຳລັງຕິດຕັ້ງໄຟຟ້າ 1.285 ເມກາວັດ ແລະ ຄາດວ່າຈະສໍາເລັດ ແລະ ທົດລອງຜະລິດໃນປີ 2019.

+ ໂຄງການກໍ່ສ້າງ ແລະ ພັດທະນາເສັ້ນທາງລົດໄຟ ສະຫວັນນະເຂດ-ລາວບາວ ໄດ້ເຊັນສັນຍາວ່າດ້ວຍການສໍາປະທານໃນວັນທີ 5 ພະຈິກ 2012. ເສັ້ນທາງດັ່ງກ່າວມີຄວາມຍາວ 220 ກິໂລແມັດ, ມູນຄ່າກໍ່ສ້າງທັງໝົດ 5 ຕື້ ໂດລາສະຫະລັດ ແລະ ກຳນົດສ້າງໃຫ້ສໍາເລັດພາຍໃນ 5 ປີຂ້າງໜ້າ (2013-2018).

+ ເຂື່ອນໄຟຟ້ານ້ຳຈຸ້ມ 5 ໄດ້ ເປີດພິທີການນໍາໃຊ້ຢ່າງເປັນທາງການ ໃນວັນທີ 9 ທັນວາ 2012 ໂດຍມີກຳລັງຕິດຕັ້ງໄຟຟ້າ 120 ເມກາວັດ.

## - ເຫດການທີ່ພື້ນເດັ່ນທາງດ້ານການຮ່ວມມືສາກົນ

ປີ 2012 ມີເຫດການທີ່ພື້ນເດັ່ນທາງດ້ານການຮ່ວມມື ແລະ ເຊື່ອມໂຍງກັບສາກົນ ດັ່ງນີ້:

+ ສປປ ລາວ ໄດ້ເປັນເຈົ້າພາບຈັດກອງປະຊຸມການເປັນຄູ່ຮ່ວມລັດຖະສະພາອາຊີ-ເອີຣົບ ຄັ້ງທີ 7 (ASEP 7) ພາຍໃຕ້ຫົວຂໍ້ ການເປັນຄູ່ຮ່ວມລັດຖະສະພາອາຊີ-ເອີຣົບ ເພື່ອການພັດທະນາແບບຍືນຍົງ ໂດຍໄດ້ປຶກສາຫາ 3 ບັນຫາໃຫຍ່ສໍາຄັນ ຄື: (1) ການຮັບປະກັນຄວາມໝັ້ນຄົງດ້ານສະບຽງອາຫານໃນເງື່ອນໄຂຂອງການປ່ຽນແປງດິນຟ້າອາກາດ, (2) ການເພີ່ມທະວີການຮ່ວມມືອາຊີ-ເອີຣົບໃນການຄຸ້ມຄອງໜີ້ສາທາລະນະເພື່ອການພັດທະນາແບບຍືນຍົງ ແລະ (3) ການເປັນຄູ່ຮ່ວມອາຊີ-ເອີຣົບ ໃນການເພີ່ມທະວີການມີສ່ວນຮ່ວມຂອງສັງຄົມເພື່ອຄຸ້ມຄອງໄພພິບັດ.

+ ສປປ ລາວ ໄດ້ເປັນເຈົ້າພາບຈັດກອງປະຊຸມສຸດຍອດອາຊີ-ເອີຣົບ ຄັ້ງທີ 9 (ASEM 9) ໃນວັນທີ 5-6 ພະຈິກ 2012 ພາຍໃຕ້ຫົວຂໍ້ ເພື່ອນມິດເພື່ອສັນຕິພາບ, ຄູ່ຮ່ວມມືເພື່ອຄວາມສົມບູນພູນສຸກ ໂດຍມີສະມາຊິກອາເຊັມເຂົ້າຮ່ວມທັງໝົດ 51 ຊາດສະມາຊິກ, 49 ປະເທດ, ກອງເລຂາສະຫະພາບເອີຣົບ ແລະ ກອງເລຂາອາຊຽນ. ກອງປະຊຸມໄດ້ຮັບຮອງເອົາເອກະສານສໍາຄັນ 2 ສະບັບຄື: ບົດຖະແຫຼງການຂອງປະທານກອງປະຊຸມສຸດຍອດອາເຊັມຄັ້ງທີ 9 ແລະ ຖະແຫຼງການວຽງຈັນວ່າດ້ວຍການຮັດແໜ້ນການເປັນຄູ່ຮ່ວມມືເພື່ອສັນຕິພາບ ແລະ ການພັດທະນາ.

+ ສປປ ລາວ ໄດ້ເຂົ້າເປັນສະມາຊິກຂອງອົງການການຄ້າໂລກ (ອັນດັບທີ 158) ໃນວັນທີ 2 ກຸມພາ 2013. ໃນໄລຍະ 15 ປີ (1997-2012) ທີ່ ສປປ ລາວ ໄດ້ຍື່ນເອກະສານສະໝັກຂໍເຂົ້າເປັນສະມາຊິກອົງການການຄ້າໂລກ ໄດ້ທົບທວນ, ສ້າງ ແລະ ປັບປຸງນິຕິກຳທີ່ຕິດພັນກັບການຄ້າໃຫ້ສອດຄ່ອງກັບສັນຍາຂອງອົງການການຄ້າໂລກ ຫຼາຍກວ່າ 90 ສະບັບ, ໃນນັ້ນລວມມີກົດໝາຍ 29 ສະບັບ ແລະ ດຳລັດ 18 ສະບັບ. ຈາກການເຂົ້າເປັນສະມາຊິກດັ່ງກ່າວ, ສປປ ລາວ ຈະມີ ໂອກາດເຂົ້າເຖິງຕະຫຼາດຫຼາຍຂຶ້ນ, ສ້າງຄວາມເຊື່ອໝັ້ນໃຫ້ແກ່ນັກລົງທຶນ, ມີບົດບາດທາງການເມືອງໃນເວທີສາກົນສູງ ຂຶ້ນ, ຊຸກຍູ້ການແຂ່ງຂັນດ້ານເສດຖະກິດ ແລະ ມີອຳນາດໃນການຕໍ່ລອງດ້ານເສດຖະກິດຫຼາຍຂຶ້ນ ໂດຍສະເພາະໃນການ ເຈລະຈາການຄ້າ ແລະ ດ້ານອື່ນໆ ຮ່ວມກັບສະມາຊິກຂອງກຸ່ມອາຊຽນ ແລະ ກຸ່ມປະເທດດ້ອຍພັດທະນາ.

+ ກອງປະຊຸມຄະນະກຳມະການປະສານງານຮ່ວມເຂດສາມຫຼ່ຽມພັດທະນາ ກຳປູເຈຍ, ລາວ ແລະ ສສ ຫວຽດນາມ ຫຼື (CLV) ຄັ້ງທີ 8 ໄດ້ເປີດຂຶ້ນ ແລະ ສຳເລັດລົງໃນຕົ້ນເດືອນ ທັນວາ 2012 ຢູ່ແຂວງກອນຕູມ ສສ ຫວຽດນາມ. ກອງປະຊຸມໄດ້ພິຈາລະນາຄືນບັນດາຂໍ້ຕົກລົງສອງຝ່າຍ, ບົດບັນທຶກຊ່ວຍຈຳ, ຂໍ້ຕົກລົງຕ່າງໆໃນລະດັບພາກພື້ນ ແລະ ກະກຽມຮ່າງ ສັນຍາວ່າດ້ວຍການສົ່ງເສີມ ແລະ ການອຳນວຍຄວາມສະດວກດ້ານການຄ້າ, ການລົງທຶນ ແລະ ການທ່ອງ ທ່ຽວຢູ່ໃນເຂດສາມຫຼ່ຽມພັດທະນາ ລະຫວ່າງ ກຳປູເຈຍ, ລາວ ແລະ ສສ ຫວຽດນາມ.

+ ສປປ ລາວ ໄດ້ຮ່ວມມືກັບກຸ່ມບໍລິສັດອາວະກາດ ສປ ຈີນ ໄດ້ມີພິທີເປີດໂຄງການກໍ່ສ້າງລະບົບບັນຊາດາວທຽມ ແລະ ລະບົບວິທະຍຸໂທລະພາບ ແລະ ໂທລະຄົມມະນາຄົມຂອງລາວຂຶ້ນ ໃນວັນທີ 1 ທັນວາ 2012. ໂຄງການນີ້ຈະສຳເລັດ ພາຍໃນ 42 ເດືອນ ຫຼື ທ້າຍປີ 2015 ໂດຍມີມູນຄ່າການລົງທຶນ 258 ລ້ານໂດລາສະຫະລັດ ຫຼື ປະມານ 2.064 ຕື້ກີບ.

**- ເຫດການທີ່ພື້ນເດັ່ນກ່ຽວກັບໄພທຳມະຊາດ ແລະ ການປ່ຽນແປງດິນຟ້າອາກາດ**

ຄຽງຄູ່ກັບເຫດການພື້ນເດັ່ນທາງດ້ານເສດຖະກິດ-ສັງຄົມ ແລະ ການຮ່ວມມືສາກົນ, ສປປ ລາວ ໄດ້ປະເຊີນກັບໄພພິບັດ ທາງທຳມະຊາດ ແລະ ການປ່ຽນແປງດິນຟ້າອາກາດຫຼາຍເຫດການໃນປີ 2012 ເຊິ່ງໄດ້ສ້າງຄວາມເສຍຫາຍຕໍ່ຊີວິດຂອງ ປະຊາຊົນ ແລະ ຕໍ່ກັບການຂະຫຍາຍຕົວຂອງເສດຖະກິດ. ໃນນີ້, ມີຜູ້ເສຍຊີວິດທັງໝົດ 7 ຄົນ ແລະ ລວມຍອດມູນຄ່າ ການເສຍຫາຍທາງຊັບສິນປະມານ 18,5 ຕື້ກີບ. ບາງເຫດການທີ່ພື້ນເດັ່ນສາມາດສັງລວມໄດ້ດັ່ງນີ້:

+ ໃນທ້າຍເດືອນມິຖຸນາ ປີ 2012 ໄດ້ເກີດຝົນຕົກໜັກ ເປັນສາເຫດເຮັດໃຫ້ນ້ຳຢູ່ຕາມຫ້ວຍຕ່າງໆ ແລະ ຕາມລ່ອງ ນ້ຳເຊບັ້ງໄຟລົ້ນຝັ່ງ ແລະ ໄຫຼເຂົ້າຖ້ວມເນື້ອທີ່ສວນ ແລະ ເນື້ອທີ່ນາປັກດຳ ຈຳນວນ 300 ເຮັກຕາ ຄິດເປັນມູນຄ່າເສຍ ຫາຍທັງໝົດ ປະມານ 1,3 ຕື້ກີບ.

+ ໃນທ້າຍເດືອນກໍລະກົດ ປີ 2012 ຢູ່ເມືອງນ້ຳທາເກີດມີຝົນຕົກໜັກ ພາໃຫ້ເກີດມີນ້ຳຖ້ວມຢູ່ບັນດາບ້ານຕ່າງໆທີ່ຕັ້ງຢູ່ ລຽບຕາມແມ່ນ້ຳ ເຊິ່ງມີເນື້ອທີ່ທຳການຜະລິດເສຍຫາຍ 1.603 ເຮັກຕາ, ແລະ ບ້ານເຮືອນເສຍຫາຍ 15 ຄອບຄົວ. ຄິດ ເປັນມູນຄ່າເສຍຫາຍລວມທັງໝົດປະມານ 12,15 ຕື້ກີບ, ເຊິ່ງເຫດການຄັ້ງນີ້ເສຍຊີວິດ 3 ຄົນ.

+ ໃນຕົ້ນເດືອນ ສິງຫາ ປີ 2012 ໄດ້ເກີດໄພນ້ຳຖ້ວມໜັກຢູ່ ເມືອງຊຽງເງິນ ແຂວງຫຼວງພະບາງ ເຮັດໃຫ້ເຮືອນ ຈຳນວນ 156 ຫລັງ, ເນື້ອທີ່ການຜະລິດ 227 ເຮັກຕາ, ສັດລ້ຽງ 101.557 ໂຕ, ໜອງປາ 10 ໜອງ, ຍານພາຫະນະ, ຮ້ານ ອາຫານ ແລະ ບາງໂຮງງານໄດ້ຮັບຄວາມເສຍຫາຍ. ລວມມູນຄ່າຄວາມເສຍຫາຍທັງໝົດປະມານ 4,7 ຕື້ກີບ. ນອກນັ້ນ, ເສັ້ນທາງເລກທີ 13 ເໜືອ ຍັງຖືກເຊາະເຈື່ອນ ແລະ ຕັດຂາດ ເຮັດໃຫ້ການຂົນສົ່ງຕາມເສັ້ນທາງດັ່ງກ່າວ ບໍ່ສາມາດໄປ ມາຫາສູ່ກັນໄດ້ເປັນເວລາຫຼາຍວັນ.

+ ໃນຕົ້ນເດືອນ ກັນຍາ ປີ 2012 ມີຝົນຕົກໜັກ ແລະ ເກີດນ້ຳຖ້ວມຢູ່ເມືອງນ່ານ ແຂວງຫຼວງພະບາງ. ສະພາບດັ່ງກ່າວ ໄດ້ສ້າງຄວາມເສຍຫາຍໃຫ້ແກ່ 10 ຫຼັງຄາເຮືອນ ໃນນີ້ 5 ຫຼັງຄາເຮືອນໄດ້ໄຫຼໄປກັບກະແສນ້ຳ ແລະ ໂຮງຮຽນ 1 ແຫ່ງ ຖືກຜົນກະທົບໜັກ, ຄິດເປັນມູນຄ່າເສຍຫາຍທັງໝົດຈຳນວນ 248,8 ລ້ານກີບ ເຫດການຄັ້ງນີ້ມີຜູ້ເສຍຊີວິດກັບທີ່ 4



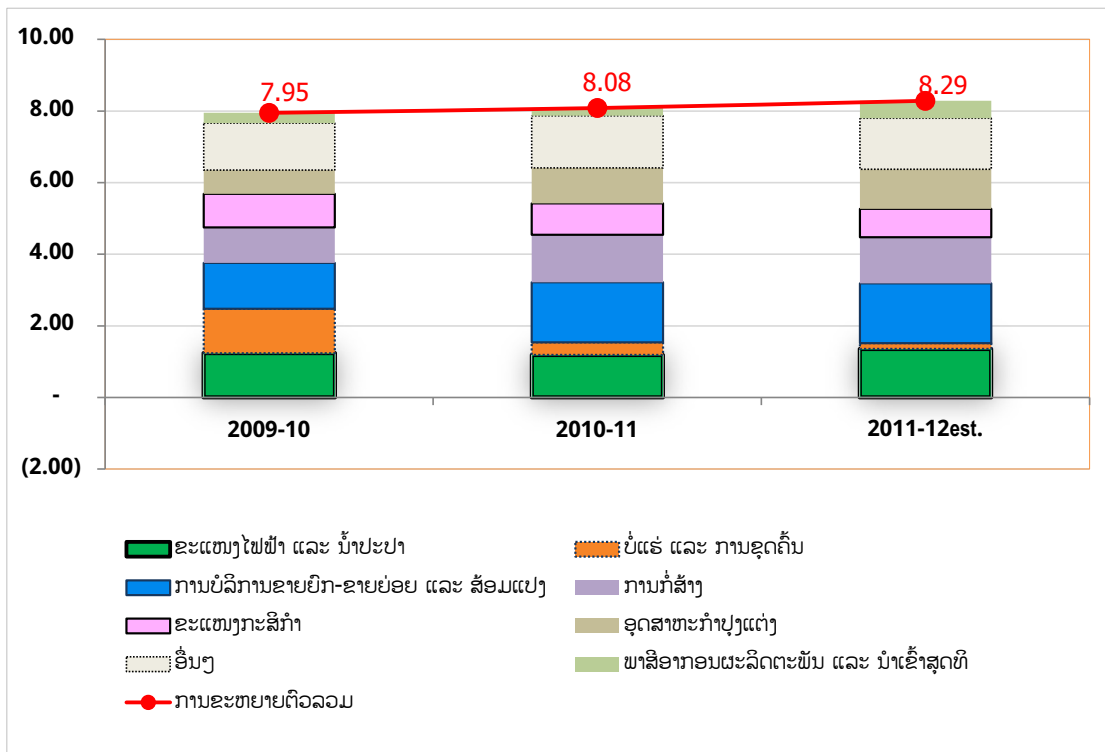
ຄົນ (ຜູ້ໃຫຍ່ 3 ຄົນ ແລະ ເດັກນ້ອຍ 1 ຄົນ) ແລະ ເດັກນ້ອຍ 1 ຄົນ ຫາຍສາບສູນ.

## 2. ສະພາບເສດຖະກິດມະຫາພາກຂອງ ສປປ ລາວ ໃນປີ 2012

### • ເສດຖະກິດມະຫາພາກໂດຍລວມ

ເຖິງແມ່ນວ່າ ເສດຖະກິດໂລກມີການຂະຫຍາຍຕົວຊ້າລົງໃນປີ 2012, ແຕ່ເສດຖະກິດຂອງ ສປປ ລາວ (GDP) ໃນສົກປີ 2011-12 ຍັງສືບຕໍ່ຂະຫຍາຍຕົວຢ່າງຕໍ່ເນື່ອງ ແລະ ເຕີບໂຕສູງເຖິງ 8,3% ຕາມແຜນການທີ່ລັດຖະບານໄດ້ກຳນົດເຊິ່ງໄວກວ່າສົກປີທີ່ຜ່ານມາທີ່ປະຕິບັດໄດ້ 8,1%. ລວມຍອດຜະລິດຕະພັນພາຍໃນ (ລາຄາໃນປີ) ເພີ່ມຂຶ້ນຈາກ 62.026 ຕື້ກີບ ມາເປັນ 70.342 ຕື້ກີບ ແລະ ລວມຍອດຜະລິດຕະພັນພາຍໃນຕໍ່ຫົວຄົນ ບັນລຸໄດ້ 1.349,2 ໂດລາສະຫະລັດ ຫຼື ປະມານ 10,8 ລ້ານກີບ ເພີ່ມຂຶ້ນ 11,7% ເມື່ອທຽບກັບສົກປີຜ່ານມາ. ຂະແໜງກະສິກຳຂະຫຍາຍຕົວ 2,8% ກວມ 26,7% ຂອງ GDP; ອຸດສາຫະກຳຂະຫຍາຍຕົວ 14,4% ກວມ 29,6% ແລະ ບໍລິການຂະຫຍາຍຕົວ 8,1% ກວມ 37,8% ຂອງ GDP. ສໍາລັບ 5 ຂະແໜງການທີ່ປະກອບສ່ວນຕໍ່ການເຕີບໂຕຫຼາຍກວ່າໜູ່ແມ່ນ ການບໍລິການຂາຍຍົກ-ຂາຍຍ່ອຍ-ສ້ອມແປງ (ປະກອບສ່ວນ 20,13% ໃສ່ການເຕີບໂຕທັງໝົດ), ໄຟຟ້າ-ນໍ້າປະປາ (16,3%), ການກໍ່ສ້າງ (15,56%), ອຸດສາຫະກຳປຸງແຕ່ງ (13,36%) ແລະ ກະສິກຳ (9,59%) (ຮູບສະແດງ 1). ສ່ວນຂະແໜງບໍ່ແຮ່ປະກອບສ່ວນຕໍ່ການເຕີບໂຕໜ້ອຍລົງ (ໃນສົກປີນີ້ປະກອບສ່ວນພຽງ 1,98% ຫຼຸດລົງຈາກ 4,42% ໃນສົກປີຜ່ານມາ). ສັງເກດເຫັນວ່າໃນດ້ານການສະໜອງ, ປັດໄຈຂຽກຍູ້ການເຕີບໂຕໃນປີທີ່ຜ່ານມາແມ່ນມາຈາກການຂະຫຍາຍຕົວດ້ານການຜະລິດຂອງອຸດສາຫະກຳໄຟຟ້າ, ປຸງແຕ່ງ, ກໍ່ສ້າງ ແລະ ປຸກຝັງ-ລ້ຽງສັດ; ສໍາລັບຂະແໜງບໍລິການໂດຍສະເພາະຂາຍຍົກ-ຂາຍຍ່ອຍ ແລະ ສ້ອມແປງຍັງສືບຕໍ່ປະກອບສ່ວນຕໍ່ການເຕີບໂຕຢ່າງແຂງແຮງ.

ຮູບສະແດງ 1: ການປະກອບສ່ວນໃນອັດຕາການເຕີບໂຕຂອງເສດຖະກິດ



ແຫຼ່ງຂໍ້ມູນ: ຄິດໄລ່ໂດຍສະຖາບັນຄົ້ນຄວ້າເສດຖະກິດແຫ່ງຊາດ, ຜທ, ຂໍ້ມູນຈາກສູນສະຖິຕິແຫ່ງຊາດ.

ປັດໄຈຕົ້ນຕໍທີ່ຊຸກຍູ້ການເຕີບໂຕແມ່ນມາຈາກການລົງທຶນລວມທົ່ວສັງຄົມ, ໃນສົກປີ 2011-12 ໄດ້ເພີ່ມຂຶ້ນປະມານ 35,86% ທຽບກັບສົກປີ 2010-11; ໃນນັ້ນ, ໂຄງການລົງທຶນຕົ້ນຕໍຈຳນວນໜຶ່ງເປັນຕົ້ນແມ່ນ: ການສ້າງເຂື່ອນໄຟຟ້າທັງໝົດຈຳນວນ 11 ແຫ່ງ, ການລົງທຶນໃສ່ການກໍ່ສ້າງພື້ນຖານໂຄງລ່າງ ແລະ ທີ່ຢູ່ອາໄສທີ່ຕິດພັນກັບການກະກຽມກອງປະຊຸມສຸດຍອດອາຊີ-ເອີຣົບ ທີ່ຜ່ານມານັ້ນ. ການເຕີບໂຕຍັງມາຈາກຄວາມຕ້ອງການຊົມໃຊ້ພາຍໃນເພີ່ມຂຶ້ນ. ນອກຈາກນີ້, ເສດຖະກິດມະຫາພາກຍັງສາມາດຮັກສາສະເຫຼຍລະພາບ ເຫັນໄດ້ຈາກອັດຕາເງິນເຟີ້ຕໍ່າກວ່າປີຜ່ານມາ ແລະ ອັດຕາແລກປ່ຽນປ່ຽນແປງໃນຂອບເຂດທີ່ກຳນົດໄວ້. ລາຍລະອຽດໃນແຕ່ລະດ້ານມີດັ່ງນີ້:

**• ປັດໄຈກະທົບຕໍ່ການເຕີບໂຕຕໍ່ເສດຖະກິດ**

**- ການໃຊ້ຈ່າຍ, ການລົງທຶນ ແລະ ການຄ້າ  
+ ທ່າອ່ຽງການຊົມໃຊ້**

ການຊົມໃຊ້ທັງໝົດສົກປີ 2011-12 ຄາດຄະເນມີປະມານ 45.776 ຕື້ກີບ<sup>2</sup>, ກວມປະມານ 65% ຂອງ GDP, ເພີ່ມຂຶ້ນ 7% ເມື່ອທຽບກັບສົກປີທີ່ຜ່ານມາ. ການເພີ່ມຂຶ້ນດັ່ງກ່າວສະແດງອອກຢູ່ດັດຊະນີການຊົມໃຊ້ຂອງຄົວເຮືອນ ທີ່ຍັງສູງກວ່າ 100 ໂດຍມີຄ່າສະເລ່ຍໃນລະດັບ 120<sup>3</sup>. ເຖິງຢ່າງໃດກໍ່ຕາມ ບັນຍາກາດການຊົມໃຊ້ປີນີ້ຍັງບໍ່ພົດພື້ນປານໃດທຽບໃສ່ສົກປີທີ່ຜ່ານມາ.

**+ ການລົງທຶນ**

ການລົງທຶນລວມໃນສົກປີ 2011-12 ປະຕິບັດໄດ້ 30.552,05 ຕື້ກີບ ເພີ່ມຂຶ້ນ 35,86% ທຽບກັບສົກປີຜ່ານມາ. ສໍາລັບການລົງທຶນລັດປະຕິບັດໄດ້ 8.368,27 ຕື້ກີບ ເພີ່ມຂຶ້ນ 16,27% ທຽບໃສ່ສົກປີຜ່ານມາ. ແຫຼ່ງທຶນຂອງການລົງທຶນລັດມາຈາກແຫຼ່ງທຶນພາຍໃນ 2.572,4 ຕື້ກີບ ກວມ 30,47% ແລະ ຈາກຕ່າງປະເທດ 5.795,86 ຕື້ກີບ ກວມ 69,26% ຂອງການລົງທຶນທັງໝົດ; ໃນນັ້ນແຫຼ່ງທຶນມາຈາກຕ່າງປະເທດປະກອບມີ: ເງິນຊ່ວຍເຫຼືອທີ່ບໍ່ແມ່ນໂຄງການກວມ 34,20%, ເງິນຊ່ວຍເຫຼືອໂຄງການກວມ 14,09% ແລະ ເງິນກູ້ຢືມໂຄງການ ກວມ 20,97% ຂອງການໃຊ້ຈ່າຍເພື່ອການລົງທຶນຂອງລັດ. ສ່ວນການລົງທຶນພາກເອກະຊົນພາຍໃນ ແລະ ຕ່າງປະເທດ ມີມູນຄ່າ 22.183,78 ຕື້ກີບ ກວມ 72,60% ຂອງການລົງທຶນລວມ ແລະ ເພີ່ມຂຶ້ນ 44,53% ທຽບໃສ່ສົກປີຜ່ານມາ, ເຊິ່ງບັນຍາກາດການລົງທຶນມີຄວາມພົດພື້ນ ໂດຍສະເພາະການລົງທຶນເຂົ້າໃສ່ພື້ນຖານໂຄງລ່າງ ແລະ ທີ່ພັກອາໄສທີ່ຕິດພັນກັບການກະກຽມກອງປະຊຸມສຸດຍອດອາຊີ-ເອີຣົບ ຢູ່ນະຄອນຫຼວງວຽງຈັນ.

ການລົງທຶນໂດຍກົງຈາກຕ່າງປະເທດ ຍັງສືບຕໍ່ຂະຫຍາຍຕົວ. ມູນຄ່າອະນຸມັດການລົງທຶນໃນປີ 2012 ບັນລຸ 1.254,8 ລ້ານໂດລາ<sup>4</sup> (ມີຈຳນວນ 62 ໂຄງການ). ຂະແໜງການລົງທຶນສ່ວນໃຫຍ່ແມ່ນ ຊຸດຄົ້ນຄ້ວາແຮ່ເປັນມູນຄ່າ 363 ລ້ານໂດລາ (41 ໂຄງການ), ຮອງລົງມາແມ່ນ ພະລັງງານໄຟຟ້າ ມູນຄ່າ 768,3 ລ້ານໂດລາ (9 ໂຄງການ), ແລະ ຂະແໜງກະສິກໍາ ມູນຄ່າ 64,5 ລ້ານໂດລາ (7 ໂຄງການ). ມູນຄ່າການອະນຸມັດການລົງທຶນໃນຂະແໜງການຊັບພະຍາກອນທໍາມະຊາດ (ພະລັງງານ, ບໍ່ແຮ່ ແລະ ກະສິກໍາ) ເພີ່ມຂຶ້ນ 27% ທຽບໃສ່ປີຜ່ານມາ. ປະເທດທີ່ມາລົງທຶນຫຼາຍກວ່າໝູ່ແມ່ນ ສປປ ຈີນ ມີມູນຄ່າ 657,6 ລ້ານໂດລາ (32 ໂຄງການ), ສສ ຫວຽດນາມ ມູນຄ່າ 274,2 ລ້ານໂດລາ (12 ໂຄງການ), ແລະ ໄທ

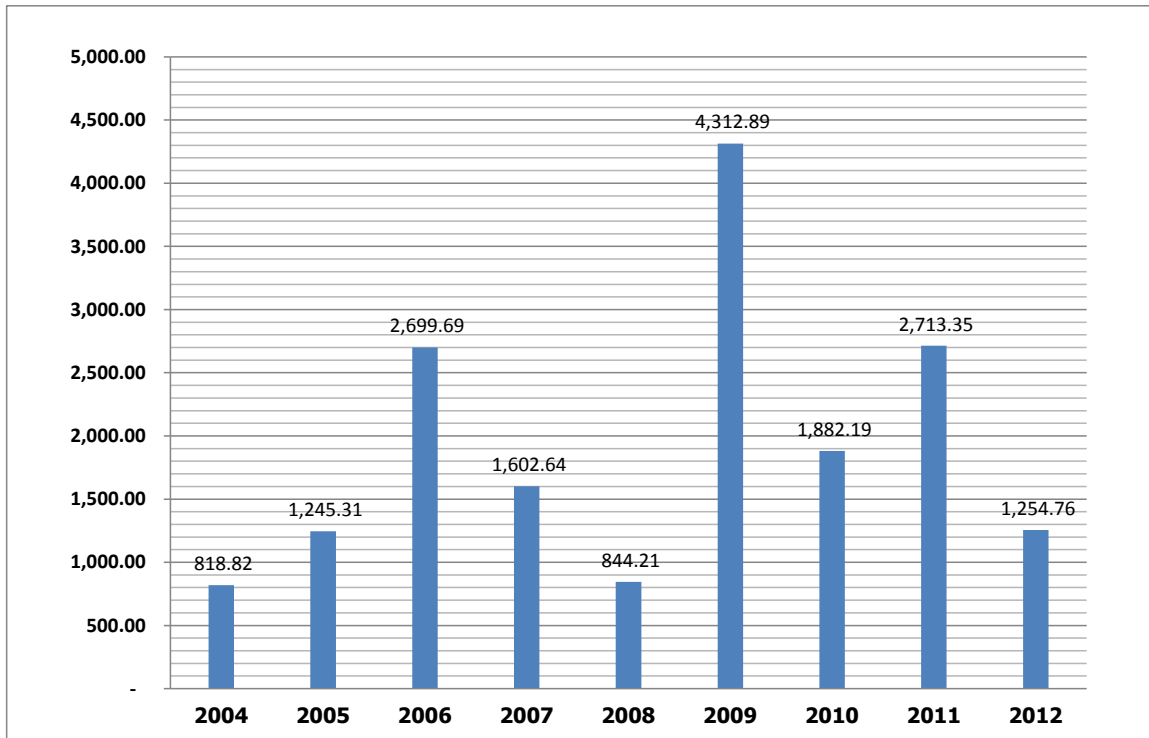
2 ການຄາດຄະເນການຊົມໃຊ້ທັງໝົດແມ່ນຄິດໄລ່ຈາກສົມຜົນ  $C=GDP-I-G-(X-M)$

3 ດັດຊະນີຄວາມຄິດເຫັນຜູ້ຊົມໃຊ້ ຄິດໄລ່ໂດຍສະຖາບັນຄົ້ນຄວ້າເສດຖະກິດແຫ່ງຊາດ, ອີງໃສ່ການສໍາຫຼວດຄວາມຄິດເຫັນຜູ້ຊົມໃຊ້ ກວມເອົາ 628 ຄົວເຮືອນຕົວຢ່າງໃນ 9 ແຂວງທົ່ວປະເທດ. ຖ້າຫາກດັດຊະນີມີຄ່າຫຼາຍກວ່າ 100 ສະແດງວ່າຄົວເຮືອນມີຄວາມໝັ້ນໃຈຕໍ່ກັບເສດຖະກິດຂອງຄົວເຮືອນ ແລະ ເສດຖະກິດໂດຍລວມ.

4 ຕົວເລກມູນຄ່າອະນຸມັດການລົງທຶນຂອງຕ່າງປະເທດ ສໍາລັບປີ 2011-12 ແມ່ນກວມເອົາແຕ່ໂຄງການສໍາປະທານຂອງລັດຖະບານເປັນສ່ວນໃຫຍ່ ເນື່ອງຈາກວ່າບໍ່ສາມາດເກັບກໍາມູນຄ່າການລົງທຶນຂອງຕ່າງປະເທດໃນກິດຈະກຳທົ່ວໄປ.

ມີມູນຄ່າການລົງທຶນ 171 ລ້ານໂດລາ (8 ໂຄງການ) (ຮູບສະແດງ 2).

**ຮູບສະແດງ 2:** ມູນຄ່າການລົງທຶນຈາກຕ່າງປະເທດທີ່ໄດ້ຮັບອະນຸມັດ (ລ້ານໂດລາ)



ແຫຼ່ງຂໍ້ມູນ: ກົມສົ່ງເສີມການລົງທຶນ, ກະຊວງແຜນການ ແລະ ການລົງທຶນ.

**+ ການຄ້າສາກົນ**

ມູນຄ່າການສົ່ງອອກຂອງ ສປປ ລາວໃນສົກປີ 2011-12 ນີ້ ບັນລຸໄດ້ 2.238 ລ້ານໂດລາ ເພີ່ມຂຶ້ນ 4,34% ທຽບໃສ່ສົກປີຜ່ານມາ. ໃນນັ້ນ, ມູນຄ່າການສົ່ງອອກໄຟຟ້າເພີ່ມຂຶ້ນເຖິງ 81,68% ຈາກ 280,35 ລ້ານໂດລາ ໃນສົກປີ 2010-11 ມາເປັນ 509,35 ລ້ານໂດລາ ໃນສົກປີ 2011-12. ມູນຄ່າການສົ່ງອອກໄມ້ ແລະ ຜະລິດຕະພັນໄມ້ ປະຕິບັດໄດ້ 125,73 ລ້ານໂດລາ ເພີ່ມຂຶ້ນ 77,72%, ຈາກ 70,74 ລ້ານໂດລາ ໃນສົກປີຜ່ານມາ. ມູນຄ່າການສົ່ງອອກສິນຄ້າກະສິກໍາ ແລະ ເຄື່ອງປ່າຂອງດົງເພີ່ມຂຶ້ນ 33,75% ຈາກ 218,64 ລ້ານໂດລາ ມາເປັນ 292,43 ໂດລາ. ສ່ວນມູນຄ່າການສົ່ງອອກແຮ່ທາດ ແລະ ຜະລິດຕະພັນແຮ່ທາດຫຼຸດລົງ 12,64% ຈາກ 1.125,97 ລ້ານໂດລາ ມາເປັນ 983,69 ລ້ານໂດລາ ແລະ ມູນຄ່າການສົ່ງອອກເຄື່ອງຕັດຫຍິບ ຫຼຸດລົງ 8,64% ຈາກ 204,69 ລ້ານໂດລາ ມາເປັນ 187,01 ລ້ານໂດລາ. ສາເຫດຫຼັກຂອງການຫຼຸດລົງຂອງມູນຄ່າການສົ່ງອອກແຮ່ທາດ ແລະ ຜະລິດຕະພັນແຮ່ທາດ ແມ່ນມາຈາກການຫຼຸດລົງຂອງລາຄາທອງແດງ<sup>5</sup> ເຊິ່ງຫຼຸດລົງເຖິງ 13,68%; ສ່ວນການຫຼຸດລົງຂອງມູນຄ່າການສົ່ງອອກສິນຄ້າຕັດຫຍິບສ່ວນໜຶ່ງແມ່ນມາຈາກການຫຼຸດລົງຂອງຄວາມຕ້ອງການຢູ່ສະຫະພາບເອີຣົບ ທີ່ກໍາລັງປະເຊີນໜ້າກັບວິກິດການໜີ້ສິນພາກລັດ (ຕາຕະລາງ 5).

5 ມູນຄ່າແຮ່ທອງແດງ ແລະ ຜະລິດຕະພັນທອງແດງກວມຫຼາຍກວ່າ 90% ຂອງມູນຄ່າສົ່ງອອກແຮ່ທາດ ແລະ ຜະລິດຕະພັນແຮ່ທາດ

ມູນຄ່ານຳເຂົ້າໃນສົກປີ 2011-12 ບັນລຸໄດ້ 2.271,38 ລ້ານໂດລາ ຫຼຸດລົງ 6,28% ທຽບໃສ່ສົກປີຜ່ານມາ; ໃນນັ້ນ, ການນຳເຂົ້າພາຫະນະ ແລະ ສິນສ່ວນຫຼຸດລົງ 60,30%, ນ້ຳມັນເຊື້ອໄຟ ແລະ ອາຍແກັດ ຫຼຸດລົງ 4,56%; ມູນຄ່າການນຳເຂົ້າວັດຖຸດິບສຳລັບຕັດຫຍິບຫຼຸດລົງ 33,58%; ແລະ ມູນຄ່າການນຳເຂົ້າສິນຄ້າຮັບໃຊ້ການລົງທຶນ ຫຼຸດລົງ 10,01%. ກົງກັນຂ້າມ, ມູນຄ່າການນຳເຂົ້າສິນຄ້າເພື່ອຊົມໃຊ້ເພີ່ມຂຶ້ນ 69,72% (ຕາຕະລາງ 6).

ຈາກທ່າອ່ຽງການປ່ຽນແປງຂອງມູນຄ່າການສົ່ງອອກ ແລະ ນຳເຂົ້າຄືດັ່ງກ່າວ ເຮັດໃຫ້ມູນຄ່າການຂາດດຸນການຄ້າຕ່າງປະເທດຫຼຸດລົງ ຈາກ 278,83 ລ້ານໂດລາ ໃນສົກປີ 2010-11 ເປັນ 33,37 ລ້ານໂດລາ ໃນສົກປີ 2011-12. ສ່ວນອັດຕາການເຊື່ອມໂຍງເສດຖະກິດ (ອັດຕາສ່ວນລະຫວ່າງມູນຄ່າການຄ້າລວມຕໍ່ກັບ GDP) ຫຼຸດລົງຈາກ 58,99% ໃນສົກປີ 2010/11 ມາເປັນ 51,37% ໃນສົກປີ 2011-12 (ຕາຕະລາງ 7).

**ຕາຕະລາງ 5:** ມູນຄ່າສົ່ງອອກລວມ ແລະ ບາງສິນຄ້າຕົ້ນຕໍ (ລ້ານໂດລາ)

	2009-10	2010-11	2011-12
<b>ສົ່ງອອກລວມ</b>	<b>1.625,25</b>	<b>2.144,84</b>	<b>2.238,00</b>
ໄມ້ ແລະ ຜະລິດຕະພັນໄມ້	36,62	70,74	125,73
ກະສິກຳ ແລະ ເຄື່ອງປ່າຂອງດົງ	179,17	218,64	292,43
ໄຟຟ້າ	106,80	280,35	509,35
ຕັດຫຍິບ	168,38	204,69	187,01
ແຮ່ທາດ ແລະ ຜະລິດຕະພັນແຮ່ທາດ	584,51	1.125,97	983,69

ແຫຼ່ງຂໍ້ມູນ: ທະນາຄານແຫ່ງ ສປປ ລາວ

**ຕາຕະລາງ 6:** ມູນຄ່າການນຳເຂົ້າລວມ ແລະ ບາງສິນຄ້າຕົ້ນຕໍ (ລ້ານໂດລາ)

	2009-10	2010-11	2011-12
<b>ນຳເຂົ້າລວມ</b>	<b>1.989,75</b>	<b>2.423,67</b>	<b>2.271,38</b>
ນ້ຳມັນເຊື້ອໄຟ ແລະ ອາຍແກັດ	449,64	471,93	450,42
ພາຫະນະ ແລະ ສິນສ່ວນ	253,80	423,12	167,99
ວັດຖຸດິບສຳລັບຕັດຫຍິບ	63,59	22,57	14,99
ສິນຄ້າຊົມໃຊ້*	279,06	422,12	716,42
ສິນຄ້າຮັບໃຊ້ການລົງທຶນ*	668,79	947,55	852,73

ແຫຼ່ງຂໍ້ມູນ: ທະນາຄານແຫ່ງ ສປປ ລາວ

**ຕາຕະລາງ 7:** ດຸນການຄ້າ ແລະ ອັດຕາການເຊື່ອມໂຍງ (ລ້ານໂດລາ)

	2009-10	2010-11	2011-12
<b>ສົ່ງອອກລວມ</b>	<b>1.625,25</b>	<b>2.144,84</b>	<b>2.238,00</b>
<b>ນຳເຂົ້າລວມ</b>	<b>1.989,75</b>	<b>2.423,67</b>	<b>2.271,38</b>
<b>ດຸນການຄ້າ (ສົ່ງອອກ - ນຳເຂົ້າ)</b>	<b>(364,50)</b>	<b>(278,83)</b>	<b>(33,37)</b>
<b>ມູນຄ່າການຄ້າລວມ (ສົ່ງອອກ + ນຳເຂົ້າ)</b>	<b>3.615,00</b>	<b>4.568,51</b>	<b>4.509,38</b>
<b>ອັດຕາການເຊື່ອມໂຍງ (ມູນຄ່າການຄ້າລວມ/GDP)</b>	<b>57,56%</b>	<b>59,21%</b>	<b>51,36%</b>

ແຫຼ່ງຂໍ້ມູນ: ທະນາຄານແຫ່ງ ສປປ ລາວ ແລະ ສູນສະຖິຕິແຫ່ງຊາດ

**- ປັດໄຈການຜະລິດ ແລະ ການສະໜອງຂອງຂະແໜງເສດຖະກິດ**

**+ ການຜະລິດກະສິກໍາ**

ການຜະລິດເຂົ້າ ສິກປີ 2011-12 ບັນລຸໄດ້ 3,43<sup>6</sup> ລ້ານໂຕນ ກວມ 95% ຂອງແຜນການ (ແຜນ 3,6 ລ້ານໂຕນ). ໃນນັ້ນ, ເຂົ້ານາປີເກັບກ່ຽວໄດ້ 2,7 ລ້ານໂຕນ ປະຕິບັດໄດ້ 99,6% ຂອງແຜນການ (ແຜນການ 2,78 ລ້ານໂຕນ) ແລະ ເພີ່ມຂຶ້ນ 18,5% ທຽບໃສ່ສິກປີຜ່ານມາ; ເຂົ້ານາແຊງຜະລິດໄດ້ 0,51 ລ້ານໂຕນ ປະຕິບັດໄດ້ 76,12% ຂອງແຜນການ (ແຜນການ 0,67 ລ້ານໂຕນ) ແລະ ທຽບໃສ່ສິກປີຜ່ານມາ ຫຼຸດລົງ 1,9%. ປັດໄຈຕົ້ນຕໍທີ່ເຮັດໃຫ້ຜົນຜະລິດເຂົ້າບໍ່ໄດ້ຕາມແຜນທີ່ວາງໄວ້ ສ່ວນໜຶ່ງແມ່ນຍ້ອນເນື້ອທີ່ການຜະລິດໄດ້ຮັບຜົນກະທົບຈາກໄພທໍາມະຊາດເຊັ່ນ: ພະຍຸນົກເຕັ້ນ ແລະ ພະຍຸໄຮມາ. ສ່ວນການປູກພືດລະດູຝົນໄດ້ປະມານ 485.814 ເຮັກຕາ, ເທົ່າກັບ 91% ຂອງແຜນການ ແລະ ຄາດຄະເນຜົນຜະລິດປະມານ 3.963.400 ໂຕນ, ພືດທີ່ປູກຫຼາຍກວ່າໝູ່ແມ່ນສາລີແຂງ (172.992 ເຮັກຕາ), ສາລີຫວານ (10.602 ເຮັກຕາ), ກາເຟ (77.098 ເຮັກຕາ), ໝາກເດືອຍ (43.090 ເຮັກຕາ), ອ້ອຍ (20.291 ເຮັກຕາ) ແລະ ຜັກຕ່າງໆ (45.083 ເຮັກຕາ).

**+ ການຜະລິດຂອງຂະແໜງອຸດສາຫະກໍາ<sup>7</sup>**

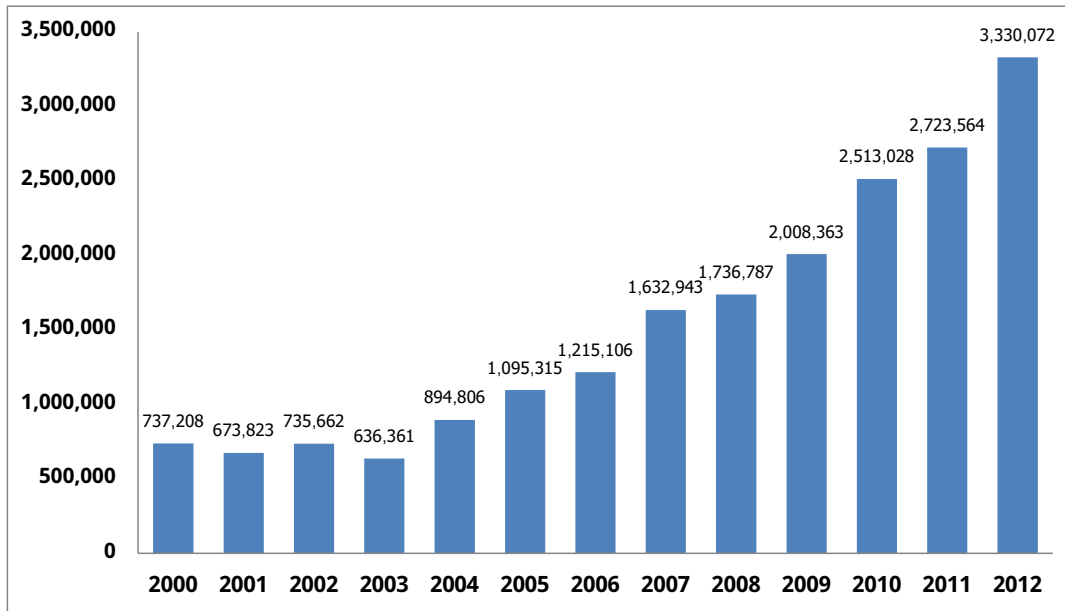
ສໍາລັບການຜະລິດອຸດສາຫະກໍາໃນປີ 2012 ໂດຍລວມຂະຫຍາຍຕົວແຕ່ຕໍ່າກວ່າລະດັບການຂະຫຍາຍຕົວຂອງປີຜ່ານມາ. ຂະແໜງການທີ່ຊຸກຍູ້ການຂະຫຍາຍຕົວຂອງພາກອຸດສາຫະກໍາ ໃນປີນີ້ແມ່ນໄຟຟ້າ ແລະ ປຸງແຕ່ງ (ຍົກເວັ້ນຕັດຫຍິບ). ຜົນຜະລິດໄຟຟ້າຜະລິດໄດ້ 9,7 ລ້ານເມກາວັດໂມງ ເພີ່ມຂຶ້ນ 3% , ເບຍ 2,4 ລ້ານລິດ ເພີ່ມຂຶ້ນ 21%, ນໍ້າຫວານ 0,5 ລ້ານລິດ ເພີ່ມຂຶ້ນ 22% ແລະ ຜົນຜະລິດທອງ 87 ພັນໂຕນ ເພີ່ມຂຶ້ນ 11%. ສ່ວນຜົນຜະລິດແຮ່ປະສົມຄໍາ, ຊີມັງ ແລະ ຜົນຜະລິດຕັດຫຍິບ ຫຼຸດລົງ 5%, 3% ແລະ 31% ຕາມລຳດັບ.

**+ ການທ່ອງທ່ຽວ**

ຂະແໜງການທ່ອງທ່ຽວລາວຍັງສືບຕໍ່ຂະຫຍາຍຕົວຢ່າງຕໍ່ເນື່ອງໃນປີນີ້. ຈໍານວນນັກທ່ອງທ່ຽວເຂົ້າມາລາວທັງໝົດ 3 ລ້ານກວ່າຄົນ<sup>8</sup> (ຮູບສະແດງ 3) ເຊິ່ງສູງກວ່າແຜນການທີ່ຄາດ 14,8% (ແຜນການ 2,9 ລ້ານຄົນ) ແລະ ເມື່ອທຽບໃສ່ປີທີ່ຜ່ານມາ ເພີ່ມຂຶ້ນ 22,2%, ແລະ ລາຍຮັບຈາກນັກທ່ອງທ່ຽວເພີ່ມຂຶ້ນ 24,6%. ນັກທ່ອງທ່ຽວທີ່ເຂົ້າມາຫຼາຍກວ່າໝູ່ແມ່ນ ຈາກພາກພື້ນອາຊີ-ປາຊີຟິກ ໂດຍສະເພາະແມ່ນ ໄທ, ສສ ຫວຽດນາມ, ສປ ຈີນ ແລະ ສ ເກົາຫຼີ; ຮອງລົງມາແມ່ນນັກທ່ອງທ່ຽວຈາກພາກພື້ນເອີຣົບ ເປັນຕົ້ນແມ່ນ ຝຣັ່ງ, ອັງກິດ, ເຢຍລະມັນ ແລະ ສະວິດສແລນ (ຮູບສະແດງ 4). ສໍາລັບໄລຍະພັກເຊົາໂດຍສະເລ່ຍ 4,6 ມື້ຕໍ່ຄັ້ງ ແລະ ຄ່າໃຊ້ຈ່າຍໂດຍສະເລ່ຍຕໍ່ຜູ້ໜຶ່ງ 54,31 ໂດລາສະຫະລັດຕໍ່ມື້ (ທຽບກັບປີ 2011 ເຫັນວ່າມີທ່າອ່ຽງເພີ່ມຂຶ້ນ). ພ້ອມດຽວກັນນັ້ນ, ເພື່ອຮອງຮັບທ່າອ່ຽງການຂະຫຍາຍຕົວຂອງຂະແໜງການທ່ອງທ່ຽວ ບັນດາພື້ນຖານໂຄງລ່າງທີ່ສະໜັບສະໜູນກໍ່ມີການພັດທະນາເທື່ອລະກ້າວເຊັ່ນ: ຈໍານວນໂຮງແຮມ ເພີ່ມຂຶ້ນ 7,5%, ແລະ ລີສອດ ເພີ່ມຂຶ້ນ 4,7% ເຮັດໃຫ້ສາມາດຮອງຮັບຕໍ່ກັບຈໍານວນນັກທ່ອງທ່ຽວໄດ້ດີຂຶ້ນ.

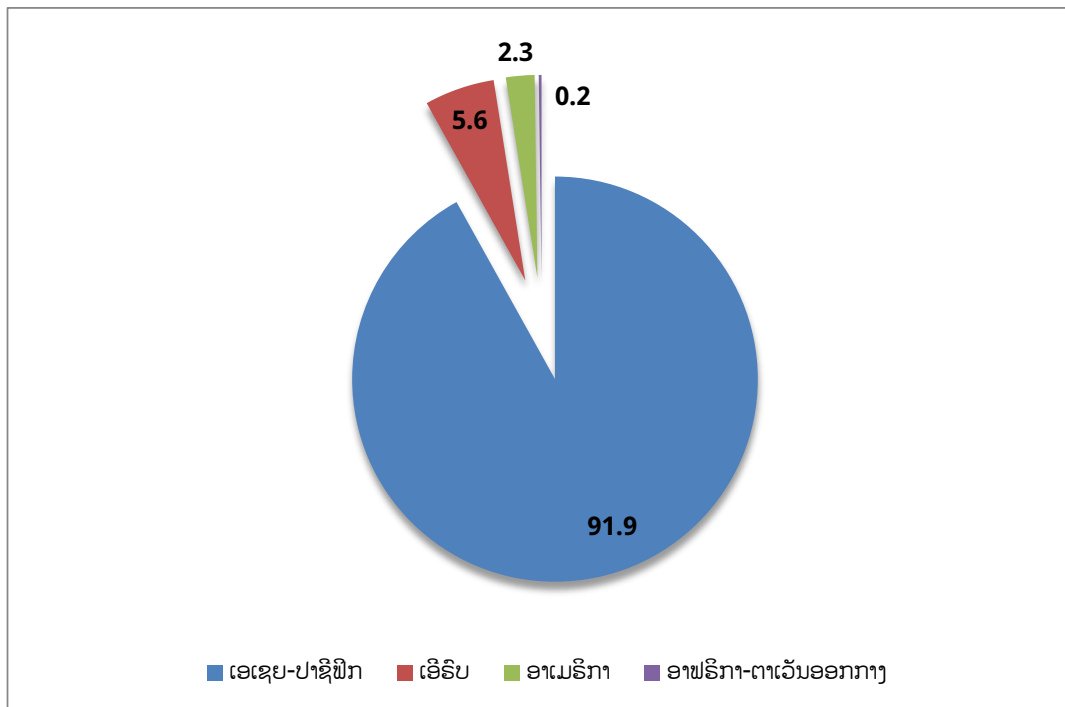
6 ສັງລວມຈາກບົດລາຍງານປະຈຳອາທິດຂອງກະຊວງກະສິກໍາ ແລະ ປ່າໄມ້  
 7 ຂໍ້ມູນການຜະລິດເປັນຂໍ້ມູນ ຕົວຢ່າງທີ່ເກັບກໍາໂດຍກົງຈາກບໍລິສັດຕົວແທນ ແລະ ສະມາຄົມທີ່ກ່ຽວຂ້ອງ ເຊິ່ງບໍ່ທັນລວມໝົດອຸດສາຫະກໍາທຸກປະເພດ.  
 8 ບົດລາຍງານສະຖິຕິທ່ອງທ່ຽວປີ 2012, ກົມພັດທະນາການທ່ອງທ່ຽວ, ຖວທ

**ຮູບສະແດງ 3.** ຈຳນວນນັກທ່ອງທ່ຽວທີ່ເຂົ້າມາລາວ (2000-2012)



ແຫຼ່ງຂໍ້ມູນ: ບົດລາຍງານສະຖິຕິທ່ອງທ່ຽວປີ 2012, ກົມພັດທະນາການທ່ອງທ່ຽວ, ຖວທ.

**ຮູບສະແດງ 4.** ຈຳນວນນັກທ່ອງທ່ຽວທີ່ເຂົ້າລາວຕາມຂົງເຂດ (ເປີເຊັນ)



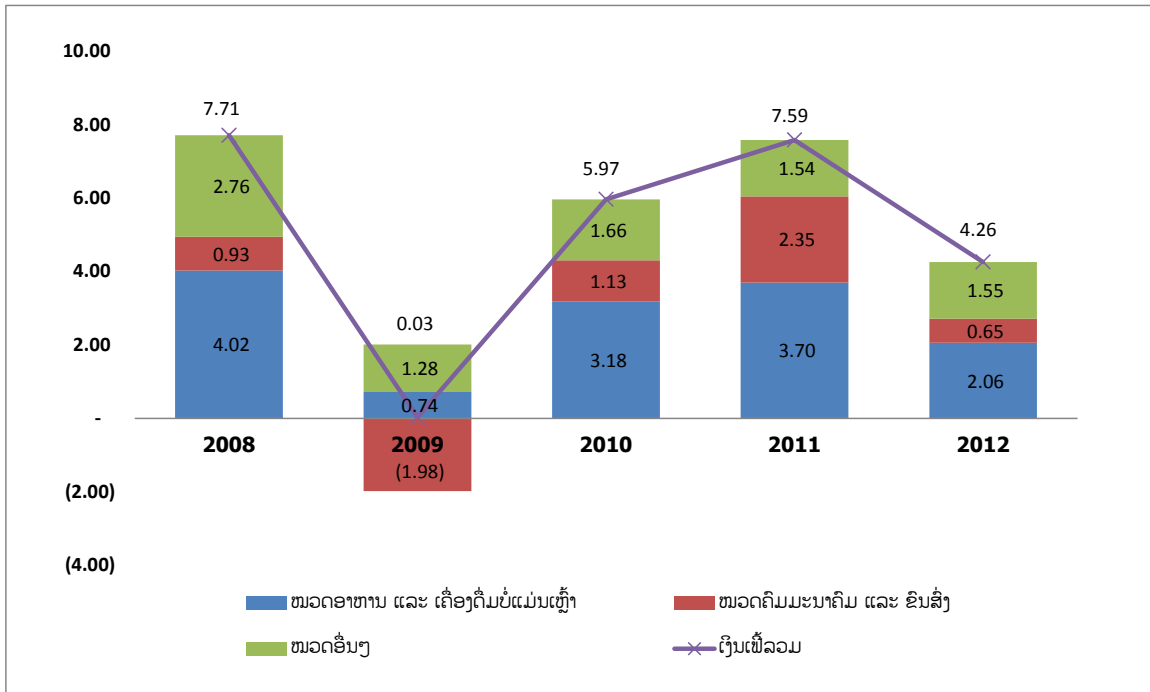
ແຫຼ່ງຂໍ້ມູນ: ບົດລາຍງານສະຖິຕິທ່ອງທ່ຽວ ປີ 2012, ກົມພັດທະນາການທ່ອງທ່ຽວ, ຖວທ.

• **ສະເຖຍລະພາບເສດຖະກິດ**

- **ອັດຕາເງິນເຟີ້**

ອັດຕາເງິນເຟີ້ສະເລ່ຍປະຈຳປີ 2012<sup>9</sup> ຢູ່ທີ່ລະດັບ 4,26% ຕໍ່າກວ່າລະດັບເງິນເຟີ້ປີຜ່ານມາ (7,58%). ໝວດສິນຄ້າຕົ້ນຕໍ ທີ່ປະກອບສ່ວນຕໍ່ເງິນເຟີ້ລວມປີຜ່ານມາ ແມ່ນໝວດສະບຽງອາຫານ-ເຄື່ອງດື່ມທີ່ບໍ່ແມ່ນເຫຼົ້າ ປະກອບສ່ວນ 48,3% ຕໍ່ເງິນເຟີ້ທັງໝົດ ຕົ້ນຕໍແມ່ນຍ້ອນການເພີ່ມຂຶ້ນຂອງລາຄາຊີ້ນຽວ<sup>10</sup> (ປະກອບສ່ວນ 48,59% ຕໍ່ເງິນເຟີ້ໝວດສະບຽງອາຫານ-ເຄື່ອງດື່ມທີ່ບໍ່ແມ່ນເຫຼົ້າ) ເນື່ອງຈາກການສະໜອງທີ່ຈຳກັດ ແລະ ມີການແຂ່ງຂັນດ້ານລາຄາຂອງພໍ່ຄ້າຄົນກາງ ເພື່ອເຄື່ອນຍ້າຍສິນຄ້າດັ່ງກ່າວໄປຂາຍຢູ່ປະເທດເພື່ອນບ້ານ ໂດຍສະເພາະ ປະເທດຫວຽດນາມ ແລະ ຮອງລົງແມ່ນຜັກ (ປະກອບສ່ວນ 25,8% ຕໍ່ເງິນເຟີ້ໝວດສະບຽງອາຫານ-ເຄື່ອງດື່ມທີ່ບໍ່ແມ່ນເຫຼົ້າ); ສ່ວນລາຄາເຂົ້າທີ່ຫຼຸດລົງໃນປີນີ້ ໄດ້ປະກອບສ່ວນດຶງອັດຕາເງິນເຟີ້ຂອງໝວດສະບຽງອາຫານບໍ່ໃຫ້ຂະຫຍາຍຕົວໄວເກີນໄປ. ໝວດຄົມມະນາຄົມ-ຂົນສົ່ງ ປະກອບສ່ວນ 16,4% ໃສ່ເງິນເຟີ້ຂອງປີນີ້ ແລະ ໝວດທີ່ພັກອາໄສ, ນໍ້າປະປາ, ໄຟຟ້າ ແລະ ເຊື້ອເພີງທຸງຕົ້ມ ປະກອບສ່ວນ 13,4% ຕົ້ນຕໍແມ່ນຍ້ອນການເພີ່ມຂຶ້ນຂອງລາຄາໄຟຟ້າ ເຊິ່ງເພີ່ມຂຶ້ນ 17,86% ທຽບກັບປີທີ່ຜ່ານມາ. ອີກດ້ານໜຶ່ງ ການທີ່ເງິນເຟີ້ລວມຫຼຸດລົງທຽບໃສ່ປີທີ່ຜ່ານມາແມ່ນຜົນການຊຸກຍູ້ຈາກອັດຕາແລກປ່ຽນກີບຕໍ່ບາດ ແລະ ຕໍ່ໂດລາ ທີ່ແຂງຄ່າຂຶ້ນ ປະກອບກັບເງິນເຟີ້ໄທທີ່ຫຼຸດລົງ.

**ຮູບສະແດງ 5:** ການປະກອບສ່ວນຂອງໝວດສິນຄ້າຕົ້ນຕໍ ແລະ ເງິນເຟີ້ລວມ



ແຫຼ່ງຂໍ້ມູນ: ຄິດໄລ່ໂດຍສະຖາບັນຄົ້ນຄວ້າເສດຖະກິດແຫ່ງຊາດ ໂດຍອີງໃສ່ຂໍ້ມູນຈາກສູນສະຖິຕິແຫ່ງຊາດ, ຜທ

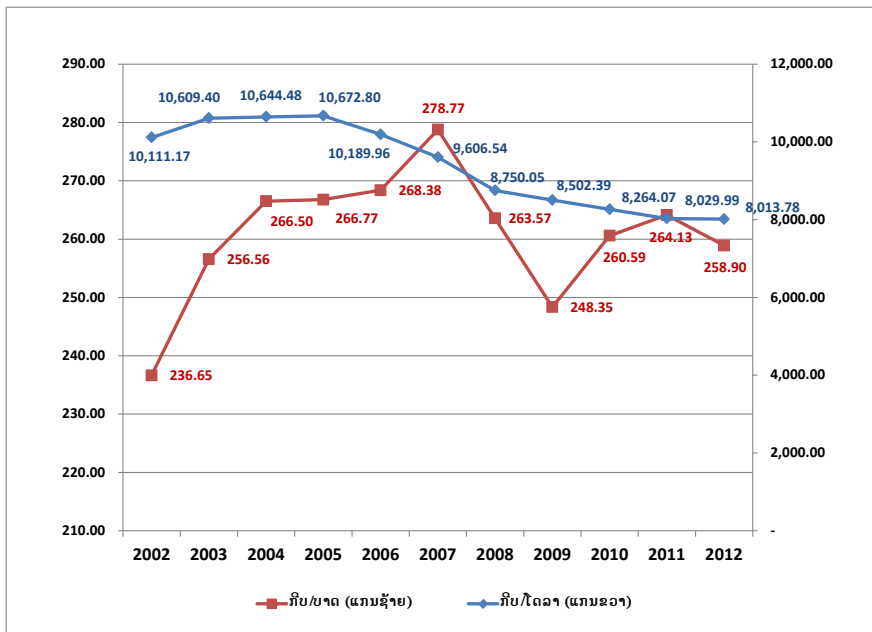
9 ການລາຍງານແມ່ນອີງໃສ່ຂໍ້ມູນເງິນເຟີ້ປະຈຳເດືອນຈາກສູນສະຖິຕິແຫ່ງຊາດ ແລະ ຄິດໄລ່ຈາກ ສຄສ

10 ຂໍ້ມູນຈາກບົດລາຍງານປະຈຳອາທິດ, ກົມການຄ້າພາຍໃນ, ກະຊວງອຸດສາຫະກຳ ແລະ ການຄ້າ.

### - ອັດຕາແລກປ່ຽນ

ສະພາບອັດຕາແລກປ່ຽນໃນຊຸມປີຜ່ານມາເຫັນວ່າ ເງິນກີບມີທ່າອ່ຽງແຂງຄ່າຂຶ້ນຢ່າງຕໍ່ເນື່ອງ ໂດຍສະເພາະແມ່ນອັດຕາແລກປ່ຽນເງິນກີບຕໍ່ເງິນໂດລາສະຫະລັດ ເຊິ່ງໄດ້ເລີ່ມແຂງຄ່າຂຶ້ນນັບແຕ່ປີ 2006 ເປັນຕົ້ນມາຈົນມາເຖິງປະຈຸບັນ (ຮູບສະແດງ 6). ໃນປີ 2012, ອັດຕາແລກປ່ຽນເງິນກີບທຽບກັບໂດລາສະຫະລັດ ສະເລ່ຍຢູ່ທີ່ລະດັບ 8.013,78 ກີບ/ໂດລາ ແຂງຄ່າຂຶ້ນ 0,20% ທຽບໃສ່ປີ 2011 ແລະ ທຽບກັບເງິນບາດ ສະເລ່ຍຢູ່ທີ່ລະດັບ 258,90 ກີບ/ບາດ ແຂງຄ່າຂຶ້ນ 1,98%. ການແຂງຄ່າດັ່ງກ່າວ ສ່ວນໜຶ່ງແມ່ນມາຈາກຄ່າເງິນໂດລາທີ່ອ່ອນຄ່າລົງທຽບກັບຫຼາຍສະກຸນເງິນໃນໂລກ, ຍ້ອນສະພາບເສດຖະກິດຖືດຖອຍ ແລະ ການໄຫຼເຂົ້າຂອງເງິນຕາຕ່າງປະເທດ ບໍ່ວ່າຈະຢູ່ໃນຮູບແບບຂອງການລົງທຶນໂດຍກົງຂອງຕ່າງປະເທດ, ເງິນຊ່ວຍເຫຼືອເພື່ອການພັດທະນາ ແລະ ລາຍຮັບຈາກການສົ່ງອອກ. ການໄຫຼເຂົ້າມາດັ່ງກ່າວ ສ່ວນໜຶ່ງເກີດຈາກສະພາບເສດຖະກິດຂອງປະເທດພັດທະນາແລ້ວອ່ອນແອ ເຮັດໃຫ້ເງິນທຶນໄຫຼມາສູ່ພາກພື້ນນອາຊີ ລວມເຖິງ ສປປ ລາວ ຫຼາຍຂຶ້ນ. ສະພາບການດັ່ງກ່າວ, ເຖິງຈະມີຜົນດີຕໍ່ເສດຖະກິດໂດຍລວມ ໃນດ້ານຄວາມໜ້າເຊື່ອຖືຂອງເງິນກີບ ແລະ ການລົງທຶນທີ່ອີງໃສ່ການນຳເຂົ້າສິນຄ້າທຶນຈຳນວນຫຼາຍກໍ່ຕາມ ແຕ່ກໍ່ມີຄວາມກົດດັນຕໍ່ຂະແໜງສົ່ງອອກທີ່ຕ້ອງໄດ້ປັບຕົວດ້ານການແຂ່ງຂັນເພື່ອໃຫ້ສາມາດຂະຫຍາຍຕົວໃນສະພາບດັ່ງກ່າວໄດ້.

ຮູບສະແດງ 6: ອັດຕາແລກປ່ຽນ



ແຫຼ່ງຂໍ້ມູນ: ທະນາຄານແຫ່ງ ສປປ ລາວ.

### - ອັດຕາດອກເບ້ຍ

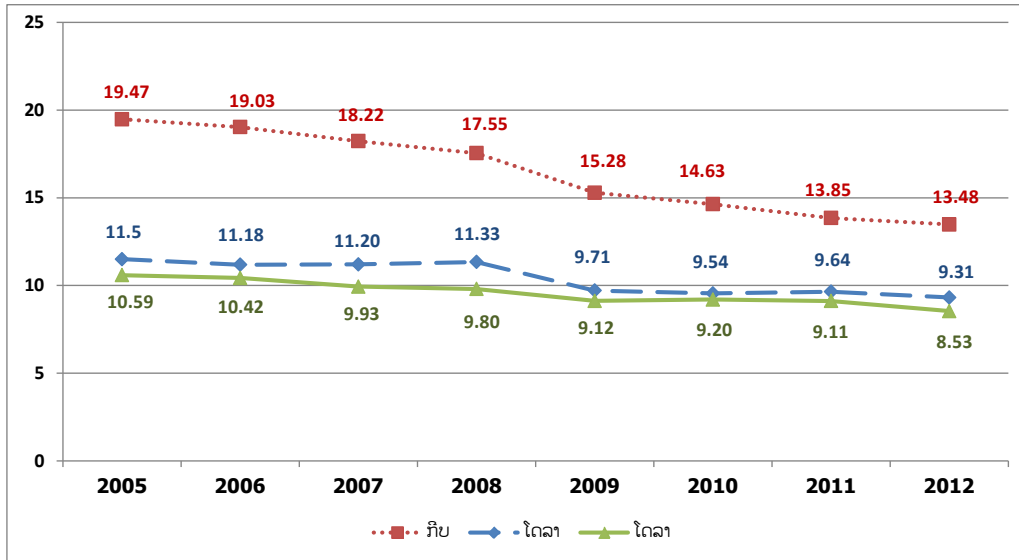
ໃນປີ 2012 ອັດຕາດອກເບ້ຍ ທັງເງິນຝາກ ແລະ ເງິນກູ້ ມີການປ່ຽນແປງເລັກໜ້ອຍ. ອັດຕາດອກເບ້ຍເງິນກູ້ທັງສະກຸນເງິນກີບ, ສະກຸນເງິນໂດລາສະຫະລັດ ແລະ ສະກຸນເງິນບາດ ມີທ່າອ່ຽງຫຼຸດລົງ ເຊັ່ນເງິນກູ້ໄລຍະສັ້ນ 1 ປີສຳລັບສະກຸນເງິນກີບ ຫຼຸດລົງຈາກ ອັດຕາສະເຫຼ່ຍ<sup>11</sup> 13,85% ຕໍ່ປີໃນປີ 2011 ເປັນ 13,48% ຕໍ່ປີໃນປີ 2012, ສະກຸນເງິນໂດລາສະຫະລັດ ຫຼຸດລົງຈາກ 9,11% ເປັນ 8,54% ແລະ ສະກຸນເງິນບາດຫຼຸດລົງຈາກ 9,65% ເປັນ 9,32% (ຮູບສະແດງ 7). ສ່ວນ

11 ອັດຕາດອກເບ້ຍສະເຫຼ່ຍຈາກອັດຕາຂອງເດືອນມັງກອນ ຫາ ເດືອນທັນວາຂອງແຕ່ລະປີ.



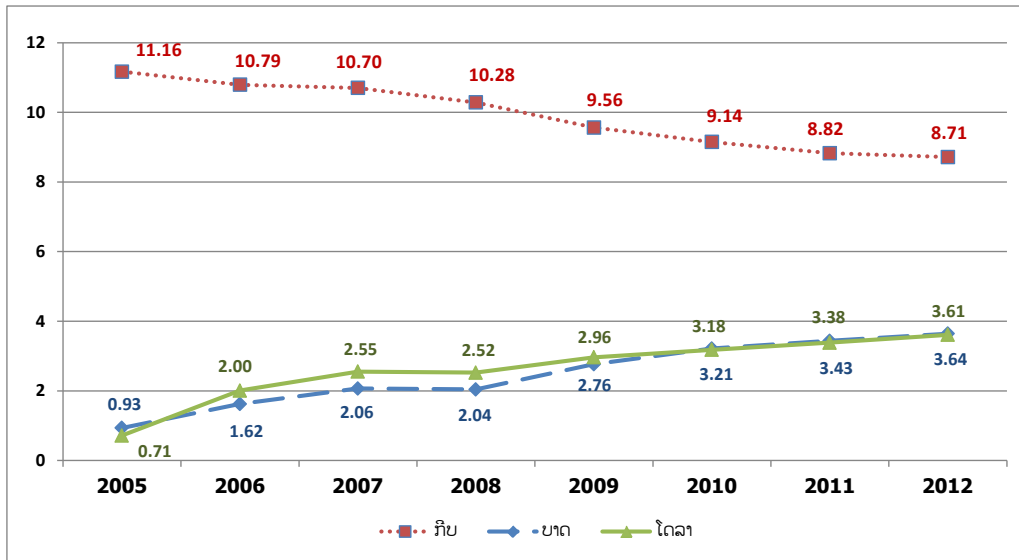
ອັດຕາດອກເບ້ຍເງິນຝາກແມ່ນເພີ່ມຂຶ້ນສຳລັບສະກຸນເງິນຕາຕ່າງປະເທດແຕ່ຫຼຸດລົງສຳລັບເງິນຝາກທີ່ເປັນສະກຸນເງິນກີບ, ເງິນຝາກໄລຍະສັ້ນ 1 ປີສຳລັບສະກຸນເງິນກີບ ຫຼຸດລົງຈາກ 8,83% ເປັນ 8,72%, ສະກຸນເງິນໂດລາສະຫະລັດ ເພີ່ມຂຶ້ນຈາກ 3,38% ເປັນ 3,61% ແລະ ສະກຸນເງິນບາດເພີ່ມຂຶ້ນຈາກ 3,44% ເປັນ 3,64% (ຮູບສະແດງ 8). ການທີ່ອັດຕາດອກເບ້ຍເງິນກູ້ ແລະ ເງິນຝາກທີ່ເປັນສະກຸນເງິນກີບຫຼຸດລົງດັ່ງກ່າວ ສະທ້ອນໃຫ້ເຫັນວ່າເສດຖະກິດລາວ ມີສະຖຽນລະພາບທາງດ້ານການເງິນຫຼາຍຂຶ້ນ ແລະ ຄວາມສ່ຽງໃນການກູ້ຢືມເງິນຫຼຸດລົງ.

ຮູບສະແດງ 7: ອັດຕາດອກເບ້ຍເງິນກູ້ໄລຍະສັ້ນ 1 ປີ.



ແຫຼ່ງຂໍ້ມູນ: ທະນາຄານແຫ່ງ ສປປ ລາວ.

ຮູບສະແດງ 8: ອັດຕາດອກເບ້ຍເງິນຝາກໄລຍະສັ້ນ 1 ປີ.

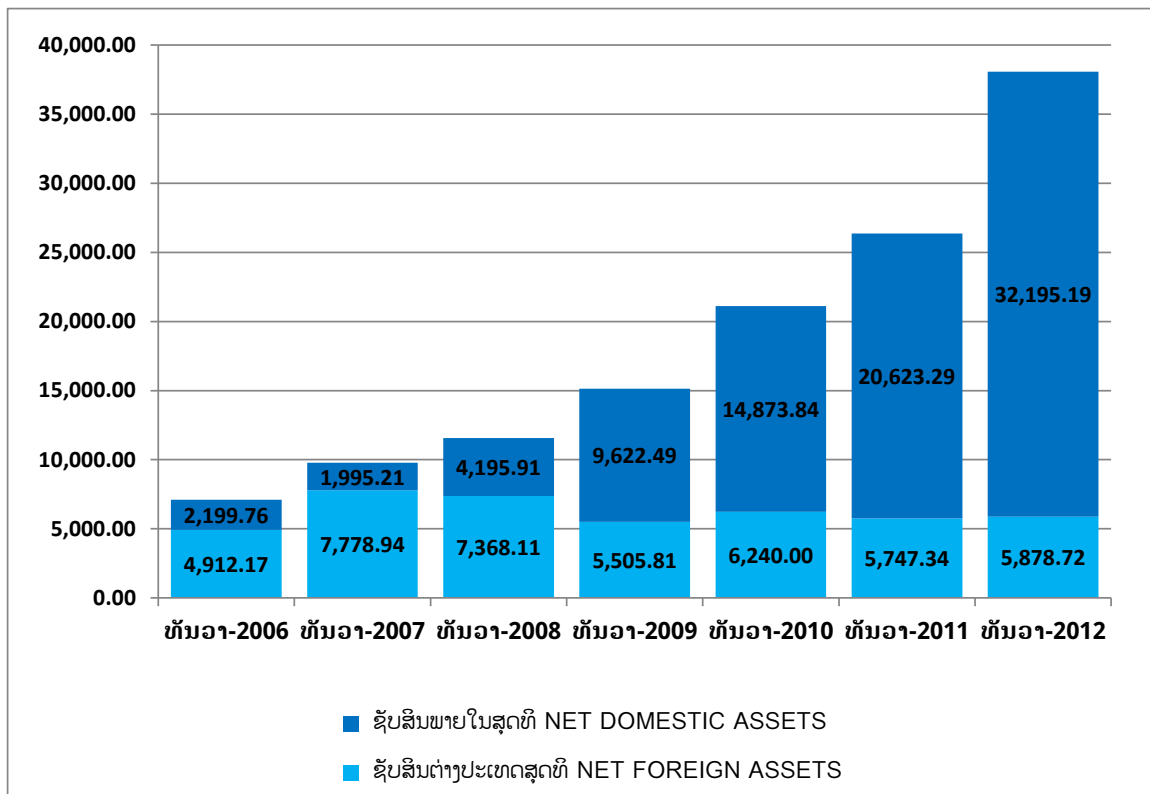


ແຫຼ່ງຂໍ້ມູນ: ທະນາຄານແຫ່ງ ສປປ ລາວ.

**- ການຂະຫຍາຍຕົວຂອງປະລິມານເງິນ M2<sup>12</sup>**

ປະລິມານເງິນໃນຄວາມໝາຍກວ້າງ (M2) ບັນລຸ 35.704 ຕື້ກີບ ຮອດເດືອນທັນວາປີ 2012 ຂະຫຍາຍຕົວ 35,4% ເມື່ອທຽບໃສ່ໄລຍະດຽວກັນຂອງປີທີ່ຜ່ານມາ ແລະ ມີຈັງຫວະທີ່ໄວກວ່າປີ 2011. ອົງປະກອບປະລິມານເງິນ (M2) ໃນປີນີ້ ລ້ວນແຕ່ມີການຂະຫຍາຍຕົວ ເປັນຕົ້ນແມ່ນເງິນຝາກປະຢັດ ແລະ ມີກຳນົດ ເພີ່ມຂຶ້ນຫຼາຍເຖິງ 65,7%, ເງິນຝາກເປັນເງິນຕາຕ່າງປະເທດ ເພີ່ມຂຶ້ນ 28,5%, ເງິນຢູນອກລະບົບທະນາຄານເພີ່ມຂຶ້ນ 22,9% ແລະ ເງິນຝາກກະແສລາຍວັນ ເພີ່ມຂຶ້ນ 0,5% (ຮູບສະແດງ 9). ສາເຫດຕົ້ນຕໍທີ່ເຮັດໃຫ້ປະລິມານເງິນ (M2) ຂະຫຍາຍຕົວເພີ່ມຂຶ້ນແມ່ນມາຈາກ ການຂະຫຍາຍຕົວສູງຂອງຊັບສິນພາຍໃນສຸດທິເຖິງ 56,1% ທຽບປີຜ່ານມາ ສ່ວນຊັບສິນຕ່າງປະເທດສຸດທິເພີ່ມຂຶ້ນພຽງ 2,3% (ຮູບສະແດງ 10). ໃນນັ້ນ, ການປ່ອຍສິນເຊື່ອໃຫ້ລັດຖະບານເພີ່ມຂຶ້ນ 142%, ການປ່ອຍສິນເຊື່ອໃຫ້ເອກະຊົນ ເພີ່ມຂຶ້ນ 48,5% ແລະ ການປ່ອຍສິນເຊື່ອໃຫ້ລັດວິສະຫະກິດເພີ່ມຂຶ້ນ 3,6%. ສໍາລັບການປ່ອຍສິນເຊື່ອໃຫ້ເອກະຊົນ ຖ້າຫາກແມ່ນເພື່ອການຊົມໃຊ້ກໍ່ມີຄວາມເປັນຫ່ວງທີ່ຈະປະກອບສ່ວນເຮັດໃຫ້ຄວາມຕ້ອງການຂະຫຍາຍຕົວໄວ ແລະ ເພີ່ມຄວາມກົດດັນຕໍ່ລາຄາໃນຕໍ່ໜ້າ.

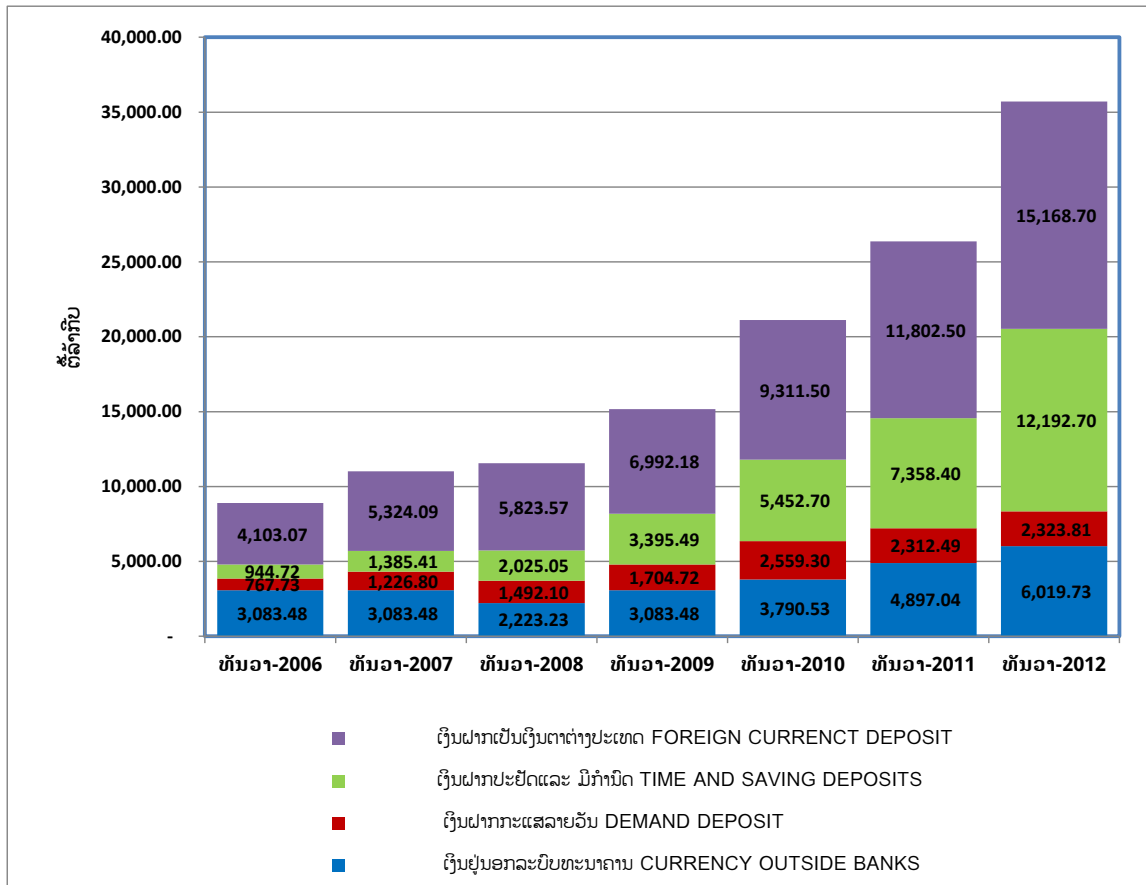
**ຮູບສະແດງ 9:** ການຂະຫຍາຍຕົວຂອງ (M2) ແລະ ອົງປະກອບ.



ແຫຼ່ງຂໍ້ມູນ: ທະນາຄານແຫ່ງ ສປປ ລາວ.

12 ຂໍ້ມູນທັງໝົດແມ່ນໄດ້ມາຈາກທະນາຄານແຫ່ງ ສປປ ລາວ.

**ຮູບສະແດງ 10:** ການຂະຫຍາຍຕົວຂອງ (M2) ແລະ ການປະກອບສ່ວນຂອງຊັບສິນພາຍໃນ ແລະ ຕ່າງປະເທດ.



ແຫຼ່ງຂໍ້ມູນ: ທະນາຄານແຫ່ງ ສປປ ລາວ.

**- ລາຍຮັບ-ລາຍຈ່າຍງົບປະມານຂອງລັດ**

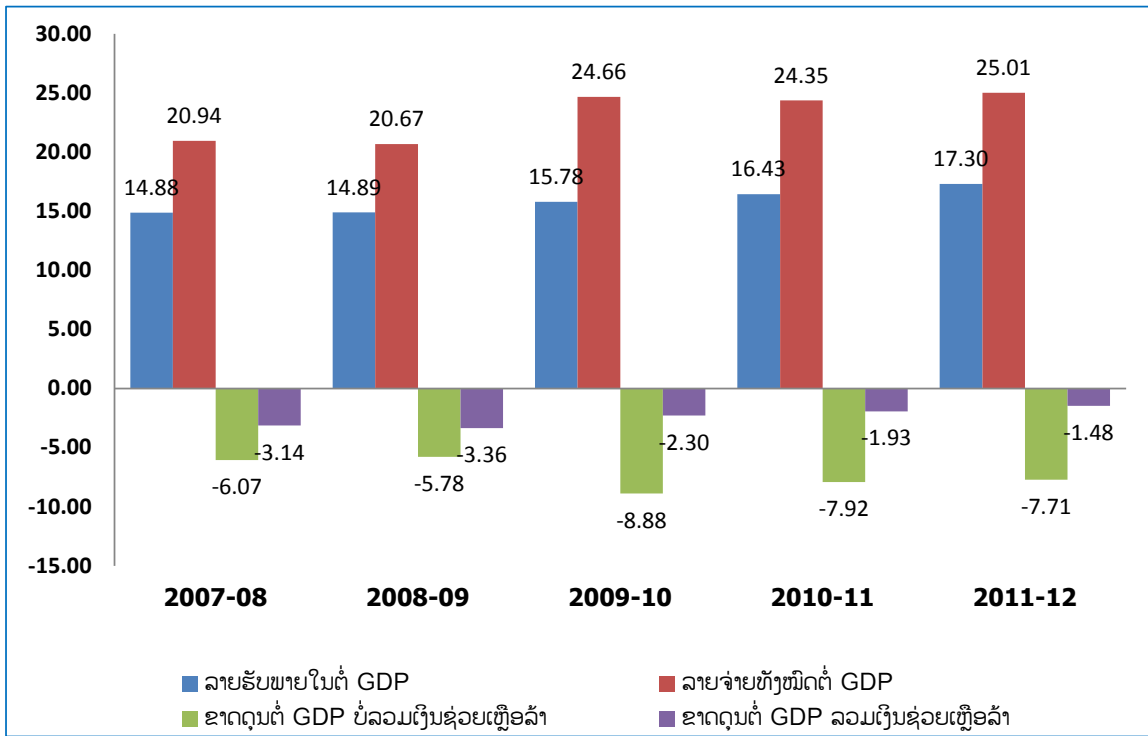
ໃນສົກປີ 2011/2012 ລາຍຮັບງົບປະມານ (ລວມເງິນຊ່ວຍເຫຼືອລ້າ) ປະຕິບັດໄດ້ 16.552,15 ຕື້ກີບ, ເພີ່ມຂຶ້ນ 19,16% ທຽບໃສ່ສົກປີຜ່ານມາ. ໃນນັ້ນ, ລາຍຮັບພາຍໃນປະຕິບັດໄດ້ 12.170,34 ຕື້ກີບ, ເພີ່ມຂຶ້ນ 19,54% ທຽບໃສ່ສົກປີຜ່ານມາ ແລະ ລາຍຮັບຈາກການຊ່ວຍເຫຼືອລ້າປະຕິບັດໄດ້ 4.381,81 ຕື້ກີບ. ໃນລາຍຮັບພາຍໃນ, ລາຍຮັບຈາກພາສີອາກອນປະຕິບັດໄດ້ 10.735,72 ຕື້ກີບ, ເພີ່ມຂຶ້ນ 17,86% ທຽບໃສ່ສົກປີຜ່ານມາ; ໃນນັ້ນ, ອາກອນກຳໄລປະກອບສ່ວນຫຼາຍກວ່າໜຶ່ງ (41,61%) ຮອງລົງມາແມ່ນອາກອນມູນຄ່າເພີ່ມ (27,85%) ແລະ ອາກອນຊົມໃຊ້ປະກອບສ່ວນ (22,67%). ສ່ວນລາຍຮັບທີ່ບໍ່ແມ່ນພາສີອາກອນ ບັນລຸໄດ້ 1.434,62 ຕື້ກີບ, ເພີ່ມຂຶ້ນ 33,74% ທຽບໃສ່ສົກປີທີ່ຜ່ານມາ; ໃນນັ້ນ, ເງິນປັນຜົນ ແລະ ຄ່າຫຼ້ຍຫ້ຽນ ໄດ້ປະກອບສ່ວນຫຼາຍກວ່າໜຶ່ງ (61,07%), ຮອງລົງມາແມ່ນຄ່າເຊົ່າ (14,24%) ແລະ ຄ່າສຳປະທານ (6,77%).

ລາຍຈ່າຍງົບປະມານ ໃນສົກປີ 2011-12 ປະຕິບັດໄດ້ 17.592,38 ຕື້ກີບ ເພີ່ມຂຶ້ນ 16,60% ທຽບໃສ່ສົກປີຜ່ານມາ. ໃນພາກລາຍຈ່າຍປົກກະຕິປະຕິບັດໄດ້ 9.224,10 ຕື້ກີບ, ເພີ່ມຂຶ້ນ 16,90% ເຊິ່ງ ລາຍຈ່າຍເງິນເດືອນ ແລະ ເງິນອຸດໜູນຕ່າງໆປະກອບສ່ວນຫຼາຍກວ່າໜຶ່ງ (42,34%), ຮອງລົງມາແມ່ນ ລາຍຈ່າຍດັດສົມສິ່ງເສີມ (14,01%) ແລະ ດອກເບ້ຍເງິນກູ້ (13,47%). ສ່ວນລາຍຈ່າຍລົງທຶນ ປະຕິບັດໄດ້ 8.368,27 ຕື້ກີບ, ເພີ່ມຂຶ້ນ 16,27% ທຽບໃສ່

ສຶກປີຜ່ານມາ; ໃນນັ້ນ, ແຫຼ່ງທຶນພາຍໃນໄດ້ປະກອບສ່ວນຕໍ່ການເຕີບໂຕ 62,67% ແລະ ແຫຼ່ງທຶນຈາກຕ່າງປະເທດປະກອບສ່ວນ 37,33% ຂອງລາຍຈ່າຍລົງທຶນລັດ.

ຈາກທ່າອ່ຽງລາຍຮັບລາຍຈ່າຍດັ່ງກ່າວເຮັດໃຫ້ໝົດສຶກປີ 2011/2012 ມີການຂາດດຸນງົບປະມານ 5.422,04 ຕື້ກີບ, ຂາດດຸນເພີ່ມຂຶ້ນ 10,50% ຈາກສຶກປີຜ່ານມາ ແລະ ກວມເອົາ 7,71% ຂອງ GDP(ບໍ່ລວມການຊ່ວຍເຫຼືອລ້າ). ຖ້າລວມການຊ່ວຍເຫຼືອລ້າ, ການຂາດດຸນງົບປະມານທັງໝົດແມ່ນ 1.040,22 ຕື້ກີບ ຫຼຸດລົງ 13,12% ຈາກ 1.197,31 ໃນສຶກປີຜ່ານມາ ແລະ ກວມເອົາ 1,48% ຂອງ GDP ເຊິ່ງຖືວ່າຢູ່ໃນລະດັບທີ່ມີສະເຫຼຍລະພາບ.

**ຮູບສະແດງ 11:** ລາຍຮັບ-ລາຍຈ່າຍ ແລະ ດຸນດ່ຽງງົບປະມານ



ແຫຼ່ງຂໍ້ມູນ: ກະຊວງການເງິນ

### 3. ສະພາບຕະຫຼາດແຮງງານ

ກຳລັງແຮງງານ<sup>13</sup> ໃນປີ 2012 ມີປະມານ 3,24 ລ້ານຄົນ; ໃນນັ້ນ, ຜູ້ທີ່ຢູ່ໃນເກນອາຍຸ 25 ຫາ 54 ປີ ທີ່ເປັນກຳລັງແຮງງານຕົ້ນຕໍ ມີປະມານ 64%. ສ່ວນການຈ້າງງານຢູ່ໃນຂະແໜງເສດຖະກິດ ມີປະມານ 3,19 ລ້ານກວ່າຄົນ; ໃນນັ້ນຢູ່ໃນຂະແໜງກະສິກຳ ກວມ 68,2%, ອຸດສາຫະກຳ 9,36% ແລະ ບໍລິການ 22,42%.

13 ຄາດຄະເນກຳລັງແຮງງານ ແລະ ການຈ້າງງານຂອງຂົງເຂດເສດຖະກິດໂດຍ ສຄສ ໂດຍອີງໃສ່ການສຳຫຼວດກຳລັງແຮງງານ ແລະ ການຄາດຄະເນປະຊາກອນຈາກສູນສະຖິຕິແຫ່ງຊາດ; ກຳລັງແຮງງານແມ່ນຜູ້ທີ່ຢູ່ໃນໄວອາຍຸ 15 ປີ ຂຶ້ນໄປ. ການຈ້າງງານແຍກເປັນຂະແໜງການແມ່ນຄາດຄະເນຈາກທ່າອ່ຽງການຂະຫຍາຍຕົວຂອງເສດຖະກິດ ແລະ ການຈ້າງງານຕົວຈິງລະຫວ່າງ 2005 ແລະ 2010.

ສ່ວນການສົ່ງອອກ ແລະ ນຳເຂົ້າແຮງງານໃນສົກປີ 2011-12<sup>14</sup> ມີທ່າອ່ຽງຫຼຸດລົງ. ແຮງງານສົ່ງອອກທັງໝົດມີ 4.447 ຄົນ, ເມື່ອທຽບໃສ່ສົກປີຜ່ານມາຫຼຸດລົງ 12,52%, ໃນນັ້ນແຮງງານທີ່ສົ່ງອອກສ່ວນຫຼາຍແມ່ນໄປເຮັດວຽກໃນຂະແໜງອຸດສາຫະກຳ ກວມເອົາ 83,69%, ຮອງລົງມາແມ່ນບໍລິການ ກວມ 13,23% ແລະ ຂະແໜງກະສິກຳ ກວມ 3,08%. ສ່ວນແຮງງານນຳເຂົ້າມີທັງໝົດມີ 4.730 ຄົນ ຫຼຸດລົງ 7,43% ທຽບໃສ່ສົກປີຜ່ານມາ, ຂະແໜງການທີ່ມີຄວາມຕ້ອງການແຮງງານຕ່າງປະເທດຫຼາຍກວ່າໝູ່ແມ່ນຂະແໜງອຸດສາຫະກຳເຊັ່ນ: ບໍ່ແຮ່ ແລະ ໄຟຟ້າ ກວມ 57,19%, ຮອງລົງມາແມ່ນຂະແໜງບໍລິການ ກວມ 29,83% ແລະ ຂະແໜງກະສິກຳ ກວມ 12,98% ຂອງແຮງງານນຳເຂົ້າທັງໝົດ.

#### 4. ການຈັດຕັ້ງປະຕິບັດເປົ້າໝາຍສະຫັດສະວັດເພື່ອການພັດທະນາ ແລະ ສະຖານະຂອງ ສປປ ລາວ ໃນພາກພື້ນ

ມາຮອດປີ 2012 ສປປ ລາວ ໄດ້ມີຄວາມຄືບໜ້າໃນການຈັດຕັ້ງປະຕິບັດເປົ້າໝາຍສະຫັດສະວັດເພື່ອການພັດທະນາ ສາມາດສັງລວມໄດ້ດັ່ງນີ້:

(1) ເປົ້າໝາຍລຶບລ້າງຄວາມທຸກຍາກ ແລະ ຄວາມອຶດຫິວ: ອັດຕາສ່ວນຄວາມທຸກຍາກ 20,5 %; ອັດຕາສ່ວນຂອງ ເດັກນ້ອຍອາຍຸຕໍ່າກວ່າ 5 ປີ ທີ່ມີນ້ຳໜັກຕໍ່າກວ່າຄ່າມາດຕະຖານ ຫຼຸດຈາກ 44% ໃນປີ 1993 ມາເປັນ 27% ໃນ ປີ 2011 (ເປົ້າໝາຍປີ 2015 ແມ່ນ 22%); ແລະ ອັດຕາສ່ວນຂອງເດັກນ້ອຍອາຍຸຕໍ່າກວ່າ 5 ປີ ມີລວງສູງຕໍ່າກວ່າ ມາດຕະຖານ ຫຼຸດຈາກ 48% ໃນປີ 1993 ເປັນ 38% ໃນປີ 2011 (ເປົ້າໝາຍປີ 2015 ແມ່ນ 34%).

(2) ເປົ້າໝາຍການເຂົ້າຮຽນຂັ້ນປະຖົມຢ່າງທົ່ວເຖິງ: ອັດຕາການເຂົ້າໂຮງຮຽນປະຖົມສຸດທິ ເພີ່ມຈາກ 59,4% ໃນປີ 1991 ມາເປັນ 95,2% ໃນສົກປີ 2011-2012 (ເປົ້າໝາຍປີ 2015 ແມ່ນ 98%).

(3) ເປົ້າໝາຍສົ່ງເສີມບົດບາດຍິງ-ຊາຍ ແລະ ເສີມສ້າງຄວາມເຂັ້ມແຂງໃຫ້ແກ່ແມ່ຍິງ: ຈຳນວນເດັກນ້ອຍຍິງທີ່ເຂົ້າໂຮງ ຮຽນຕໍ່ເດັກຊາຍໃນຊັ້ນຕ່າງໆມີຄວາມຄືບໜ້າດັ່ງນີ້: ຢູ່ໃນຊັ້ນປະຖົມເພີ່ມຂຶ້ນຈາກ 75% ໃນປີ 1991 ມາເປັນ 95% ໃນສົກປີ 2012-2013, ຊັ້ນມັດທະຍົມຕອນຕົ້ນ ເພີ່ມຂຶ້ນຈາກ 70% ໃນປີ 1991 ມາເປັນ 91% ໃນສົກປີ 2012, ຊັ້ນມັດທະຍົມຕອນປາຍ ເພີ່ມຂຶ້ນຈາກ 67% ໃນປີ 1998 ມາເປັນ 84% ໃນປີ 2012 (ເປົ້າໝາຍ 2015 ແມ່ນ 100%).

(4) ເປົ້າໝາຍຫຼຸດຜ່ອນການເສຍຊີວິດຂອງເດັກນ້ອຍ: ອັດຕາການຕາຍຂອງເດັກນ້ອຍຕໍ່າກວ່າ 5 ປີ ແມ່ນຫຼຸດລົງຈາກ 161 ຄົນຕໍ່ 1.000ຄົນ ໃນປີ 1993 ມາເປັນ 73ຄົນ ໃນປີ 2012; ອັດຕາການຕາຍຂອງເດັກນ້ອຍຕໍ່າກວ່າ 1 ປີ ແມ່ນ 114 ຄົນ/1.000ຄົນ ໃນປີ 1993 ຫຼຸດລົງມາເປັນ 68ຄົນ/1.000ຄົນ ໃນປີ 2012; ອັດຕາສ່ວນເດັກຕໍ່າກວ່າ 1 ປີທີ່ ໄດ້ຮັບການສັກຢາກັນພະຍາດ ຫຼຸດຈາກ 68 ຄົນ/1.000ຄົນ ໃນປີ 1995 ມາເປັນ 55ຄົນ/1.000ຄົນ ໃນປີ 2012 ( ເປົ້າໝາຍ 2015 ແມ່ນ 90).

(5) ເປົ້າໝາຍສົ່ງເສີມສຸຂະພາບຂອງແມ່: ອັດຕາການຕາຍຂອງແມ່ແມ່ນຫຼຸດລົງຈາກ 656 ກໍລະນີ/100.000 ກໍລະ ນີ ໃນປີ 1995 ມາເປັນ 357 ກໍລະນີ/100.000 ກໍລະນີໃນປີ 2012 ເປັນເປົ້າໝາຍທີ່ມີຄວາມຄືບໜ້າຂ້າງ ຊັກຊ້າ ແລະ ມີຄວາມທ້າທາຍໃນການທີ່ຈະບັນລຸໄດ້ຕາມເປົ້າໝາຍ ຖ້າຂາດນະໂຍບາຍທີ່ເໝາະສົມ (ເປົ້າໝາຍແມ່ນ 260 ກໍ ລະນີ/100.000 ກໍລະນີ ໃນປີ 2015); ອັດຕາສ່ວນຂອງການເກີດທີ່ໄດ້ຮັບການຊ່ວຍເຫຼືອຈາກຊ່ຽວຊານ ເພີ່ມຂຶ້ນຈາກ

14 ຂໍ້ມູນເບື້ອງຕົ້ນຈາກກະຊວງແຮງງານ ແລະ ສະຫວັດດີການສັງຄົມ

14% ໃນປີ 1994 ມາເປັນ 42% ໃນປີ 2012 (ເປົ້າໝາຍ 2015 ແມ່ນ 50%); ແລະ ອັດຕາການຄຸມກຳເນີດ ເພີ່ມຂຶ້ນຈາກ 13% ໃນປີ 1990 ມາເປັນ 38,4% ໃນສົກປີ 2005 (ເປົ້າໝາຍ 2015 ແມ່ນ 55%).

(6) ເປົ້າໝາຍການສະກັດກັ້ນການແຜ່ລະບາດຂອງ HIV/AIDS, ມາລາເຣຍແລະເຊື້ອພະຍາດອື່ນໆ: ອັດຕາການຕິດເຊື້ອ HIV ໃນກຸ່ມປະຊາກອນທົ່ວໄປ ເພີ່ມຂຶ້ນຈາກ 0,06 ໃນປີ 2001 ເປັນ 0,2% ໃນປີ 2012 ເຖິງແມ່ນວ່າອັດຕາດັ່ງກ່າວຈະຕໍ່າກວ່າເປົ້າໝາຍທີ່ວາງໄວ້ ແຕ່ອາດມີທ່າອ່ຽງເພີ່ມຂຶ້ນ. ສະນັ້ນ, ຄວນມີການສຶກສາຫາສາເຫດ ແລະ ມາດຕະການເພື່ອປ້ອງກັນທີ່ເໝາະສົມ (ເປົ້າໝາຍ 2015 ແມ່ນໜ້ອຍກວ່າ 5%), ອັດຕາການຕາຍຍ້ອນໄຂ້ຍຸງ (ຕໍ່ 100.000) ແມ່ນ 7,1 ໃນປີ 2000 ຫຼຸດລົງມາເປັນ 0,3 ໃນປີ 2009 (ເປົ້າໝາຍປີ 2015 ແມ່ນ 0,2).

(7) ເປົ້າໝາຍຮັບປະກັນຄວາມຍືນຍົງດ້ານສິ່ງແວດລ້ອມ: ອັດຕາການດື່ມນໍ້າສະອາດແມ່ນ 79,5% ເຊິ່ງເປັນຕົວເລກທີ່ໃກ້ຈະບັນລຸໄດ້ຕາມເປົ້າໝາຍທີ່ໄດ້ວາງອອກ (ເປົ້າໝາຍປີ 2015 ແມ່ນ 80%).

(9) ເປົ້າໝາຍຫຼຸດຜ່ອນຜົນກະທົບຈາກລູກລະເບີດບໍ່ທັນແຕກ: ເນື້ອທີ່ທີ່ໄດ້ຮັບການເກັບກູ້ລະເບີດແມ່ນເພີ່ມຂຶ້ນຈາກ 580,7 ເຮັກຕາ/ປີ ໃນປີ 1999 ມາເປັນ 10.094 ເຮັກຕາ/ປີ (ຍັງບໍ່ທັນມີເປົ້າໝາຍລະອຽດ).

### 5. ສະຖານະຂອງລາວໃນພາກພື້ນ

ສປປ ລາວ ຍັງເປັນປະເທດທີ່ມີການພັດທະນາໜ້ອຍ ເມື່ອທຽບກັບຫຼາຍປະເທດໃນພາກພື້ນ ເຊັ່ນ: ອັດຕາການຮູ້ໜັງສືຂອງຜູ້ໃຫຍ່ຢູ່ລະດັບ 81,7% ເຊິ່ງເປັນອັດຕາການຮູ້ໜັງສືທີ່ຕໍ່າທີ່ສຸດໃນບັນດາປະເທດໃນອາຊີຕາເວັນອອກສ່ຽງໃຕ້, ລະດັບລາຍໄດ້ຕໍ່ຫົວຄົນ, ອາຍຸຍືນສະເລ່ຍ, ລະດັບການພັດທະນາມະນຸດ ແລະ ອັນດັບດັດຊະນີການດຳເນີນທຸລະກິດກໍລ້ວນແຕ່ຍັງຢູ່ໃນອັນດັບທ້າຍຂອງບັນດາປະເທດໃນຂົງເຂດ. ແຕ່ເຖິງຢ່າງໃດກໍ່ຕາມ, ການພັດທະນາໃນບາງດ້ານມີຄວາມຄືບໜ້າຫຼາຍກວ່າປະເທດອື່ນເປັນຕົ້ນແມ່ນ: ລະດັບລາຍໄດ້ຕໍ່ຫົວ (ຕາມຄວາມອາດສາມາດຊື້) ສປປ ລາວ ຢູ່ໃນລະດັບທີ່ດີກວ່າປະເທດມຽນມາ; ສ່ວນອາຍຸຍືນສະເລ່ຍ ແລະ ລະດັບການພັດທະນາມະນຸດ ສປປ ລາວ ຢູ່ໃນອັນດັບດີກວ່າປະເທດກຳປູເຈຍ ແລະ ມຽນມາ.

ຕາຕະລາງ 8: ປຽບທຽບລະດັບການພັດທະນາຂອງ ສປປ ລາວ ໃນຂົງເຂດພາກພື້ນ

ປະເທດ	ພົນລະເມືອງ (ລ້ານຄົນ, 2012)	PPP/ຄົນ (ໂຕລາ, 2012)	ອັດຕາການຮູ້ ໜັງສືຂອງຜູ້ ໃຫຍ່	ອາຍຸຍືນສະ ເລ່ຍ (2012)	ລະດັບການ ພັດທະນາ ມະນຸດ (2012)	ດັດຊະນີ ການດຳເນີນ ທຸລະກິດ (2012)
ສປປ ລາວ	6,3	2.700	81,7 (2010)	67,1	138	163
ໄທ	67,1	9.700	93,5 (2010)	73,9	103	18
ສສ ຫວຽດນາມ	91	3.300	93 (2009)	74,8	128	99
ກຳປູເຈຍ	14,5	NA	78 (2008)	62,5	139	133
ມຽນມາ	54	1.300	92 (2009)	64,7	149	—
ສິງກະໂປ	5,3	59.900	94,7 (2012)	81,7	26	1
ມາເລເຊຍ	28,7	15.600	92,1 (2008)	74	61	12
ອິນໂດເນເຊຍ	245,6	4.700	92 (2008)	68,9	124	128
ຟິລິບປິນ	101,8	4.100	95 (2008)	68,5	112	138
ບຣູໄນ	0,4	49.400	95 (2009)	77,9	33	79

ແຫຼ່ງຂໍ້ມູນ: ທະນາຄານໂລກ, ສະຖາບັນເສດຖະກິດ (<http://www.economieswebinstitute.org>)

# ພາກທີ 3

ທ່າອ່ຽງເສດຖະກິດໃນປີ 2013  
ແລະ ໄລຍະກາງ

## 1. ທ່າອ່ຽງເສດຖະກິດສາກົນໃນໄລຍະກາງ

ອີງຕາມການຄາດຄະເນຂອງອົງການການເງິນສາກົນ ເຫັນວ່າໂດຍລວມແລ້ວ, ເສດຖະກິດໂລກໃນປີ 2013 ຈະຂະຫຍາຍຕົວດີຂຶ້ນ, ເຊັ່ນ: ເສດຖະກິດໂລກຈະເຕີບໂຕຈາກ 3,28% ໃນປີ 2012 ເປັນ 3,62% ໃນປີ 2013 ແລະ ຈະສືບຕໍ່ຂະຫຍາຍຕົວ 4,25% ໃນຊ່ວງ 2013-2017, ໃນນັ້ນ, ສະຫະພາບເອີຣົບຈະຂະຫຍາຍຕົວຈາກ (-0,21%) ໃນປີ 2012 ມາເປັນ 0,49% ໃນປີ 2013, ກຸ່ມປະເທດອາຊຽນ 5 (ສິງກະໂປ, ຟີລິບປິນ, ມາເລເຊຍ, ອິນໂດເນເຊຍ ແລະ ໄທ) ຈາກ 5,42% ເປັນ 5,75%, ປະເທດທີ່ພັດທະນາແລ້ວ ຈາກ 1,29% ເປັນ 1,54%, ປະເທດກຳລັງພັດທະນາໃນອາຊີ ຈາກ 6,67% ເປັນ 7,2%. ສ່ວນອາເມລິກາ ລະດັບການຂະຫຍາຍຕົວຕໍ່າລົງ ຈາກ 2,17% ເປັນ 2,12%. ສໍາລັບປະເທດເພື່ອນບ້ານ ກໍ່ມີທ່າອ່ຽງເພີ່ມຂຶ້ນເຊັ່ນ: ຫວຽດນາມ ຈາກ 5,11% ເປັນ 5,88%, ໄທ ຈາກ 5,75% ເປັນ 5,99%, ມຽນມ້າ ຈາກ 6,2% ເປັນ 6,3% ແລະ ສປປ ຈີນ ຈາກ 7,83% ເປັນ 8,23%. ທ່າອ່ຽງການຂະຫຍາຍຕົວຂອງເສດຖະກິດຂອງປະເທດໄທ, ຫວຽດນາມ ແລະ ສປປ ຈີນ ທີ່ເປັນປະເທດຄູ່ຄ້າຕົ້ນຕໍຂອງລາວຈະເປັນປັດໄຈໜຶ່ງທີ່ຊ່ວຍສະໜັບສະໜູນການຂະຫຍາຍຕົວທາງດ້ານເສດຖະກິດຂອງ ສປປ ລາວ ໂດຍສະເພາະໃນດ້ານການສົ່ງອອກ.

ຕາຕະລາງ 9: ທ່າອ່ຽງເສດຖະກິດສາກົນໃນໄລຍະປີ 2012-2016

	2012	2013	2014	2015	2016
ໂລກ	3,28	3,62	4,15	4,42	4,51
ປະເທດພັດທະນາແລ້ວ	1,29	1,54	2,28	2,60	2,65
ກຸ່ມເອີຣົບ	-0,21	0,49	1,53	1,91	2,02
ປະເທດກຳລັງພັດທະນາໃນອາຊີ	6,67	7,20	7,48	7,62	7,67
ກຸ່ມ ASEAN-5	5,42	5,75	5,66	5,76	5,90
ສປປ ຈີນ	7,83	8,23	8,51	8,54	8,54
ຍີ່ປຸ່ນ	2,22	1,23	1,08	1,15	1,07
ມຽນມ້າ	6,20	6,30	6,40	6,50	6,50
ໄທ	5,57	5,99	4,50	4,60	4,80
ສະຫະລັດອາເມລິກາ	2,17	2,12	2,94	3,36	3,41
ສສ ຫວຽດນາມ	5,11	5,88	6,42	6,76	7,20

ແຫຼ່ງຂໍ້ມູນ: ອົງການການເງິນສາກົນ (WEO, IMF)

ຄຽງຄູ່ກັບການຄາດຄະເນທ່າອ່ຽງການຂະຫຍາຍຕົວຂອງເສດຖະກິດທີ່ດີຂຶ້ນໃນປີ 2013, ອົງການການເງິນສາກົນຄາດວ່າ ອັດຕາເງິນເຟີ້ຂອງຫຼາຍປະເທດຈະມີທ່າອ່ຽງສູງຂຶ້ນ. ໃນນັ້ນ, ເງິນເຟີ້ຂອງໂລກຈະເພີ່ມ ຈາກ 3,67% ໃນປີ 2012 ເປັນ 4,89% ໃນປີ 2013. ເມື່ອແຍກຕາມກຸ່ມປະເທດເຫັນວ່າ ເງິນເຟີ້ຂອງປະເທດພັດທະນາແລ້ວຈະເພີ່ມຈາກ 1,53% ເປັນ 2,7%, ປະເທດກຸ່ມເອີຣົບ ຈາກ 1,97% ເປັນ 3,10%, ປະເທດກຳລັງພັດທະນາໃນອາຊີ ຈາກ 5,69% ເປັນ 6,55%, ກຸ່ມອາຊຽນ 5 ຈາກ 4,4% ເປັນ 5,9%. ສ່ວນອັດຕາເງິນເຟີ້ຂອງປະເທດເພື່ອນບ້ານກໍ່ເພີ່ມຂຶ້ນເຊັ່ນ: ຫວຽດນາມ ຈາກ 7,21% ເປັນ 18,68%, ໄທ ຈາກ 3,27% ເປັນ 3,81%, ແລະ ສປປ ຈີນ ຈາກ 3,33% ເປັນ 5,42%. ການຄາດຄະເນການເພີ່ມຂຶ້ນຂອງເງິນເຟີ້ໃນຫຼາຍປະເທດຄືດັ່ງກ່າວ ອາດມາຈາກທະນາຄານກາງຂອງຫຼາຍປະເທດເພີ່ມປະລິມານເງິນເຂົ້າໃນລະບົບເສດຖະກິດ (ອາເມລິກາ, ເອີຣົບ, ອັງກິດ, ສປປ ຈີນ, ແລະ ຍີ່ປຸ່ນ) ແລະ ການຂະຫຍາຍຕົວຂອງຄວາມຕ້ອງການທີ່ຈະສູງຂຶ້ນ.



**ຕາຕະລາງ 10: ທ່າອ່ຽງອັດຕາເງິນເຟີ້ສາກົນໃນໄລຍະປີ 2012-2016**

	2012	2013	2014	2015	2016
ໂລກ	3,67	4,89	4,00	3,72	3,62
ປະເທດພັດທະນາແລ້ວ	1,53	2,70	1,93	1,63	1,83
ກຸ່ມເອີຣົບ	1,97	3,10	2,51	1,82	1,64
ປະເທດກຳລັງພັດທະນາໃນອາຊີ	5,69	6,55	5,04	4,90	4,53
ກຸ່ມ ASEAN-5	4,40	5,90	4,03	4,31	3,98
ສປ ຈີນ	3,33	5,42	3,01	3,01	3,00
ຍີ່ປຸ່ນ	-0,72	-0,29	0,04	-0,17	2,13
ມຽນມາ	8,17	3,98	5,84	6,50	5,13
ໄທ	3,27	3,81	3,24	3,31	2,62
ສະຫະລັດອາເມລິກາ	1,64	3,14	1,97	1,77	1,75
ສສ ຫວຽດນາມ	9,21	18,68	8,14	6,16	5,43

ແຫຼ່ງຂໍ້ມູນ: ອົງການການເງິນສາກົນ (IMF, WEO)

## 2. ທ່າອ່ຽງເສດຖະກິດລາວໃນປີ 2013

### - ການເຕີບເສດຖະກິດ:

ອີງຕາມການຄາດຄະເນເບື້ອງຕົ້ນຂອງສູນສະຖິຕິແຫ່ງຊາດໃນປີ 2012-13 ເສດຖະກິດລາວຈະເຕີບໂຕຢູ່ໃນລະດັບປະມານ 8,1%<sup>15</sup>. ໃນນັ້ນ, ຂະແໜງກະສິກໍາຈະຂະຫຍາຍຕົວ 3,1%, ອຸດສາຫະກໍາຂະຫຍາຍຕົວ 10,9% ແລະ ບໍລິການຂະຫຍາຍຕົວ 9,8%. ເຖິງຢ່າງໃດກໍ່ຕາມ ສະຖາບັນຄົ້ນຄວ້າເສດຖະກິດແຫ່ງຊາດ ຄາດວ່າມີຄວາມເປັນໄປໄດ້ທີ່ເສດຖະກິດລາວອາດຈະຂະຫຍາຍຕົວຮອດ 8,3% ໃນສົກປີ 2012-2013 ແລະ ສະເລ່ຍ 8,2% ໃນໄລຍະສົກປີ 2013-14 ຫາ 2014-15. ເຊິ່ງຂະແໜງການຫຼັກທີ່ຈະປະກອບສ່ວນຕໍ່ການເຕີບໂຕດັ່ງກ່າວຍັງແມ່ນຂະແໜງບໍລິການຂາຍຍົກ-ຂາຍຢ່ອຍ ແລະ ຂະແໜງໄຟຟ້າ ໂດຍມີ 3 ເຂື່ອນ<sup>16</sup> ທີ່ເລີ່ມຜະລິດ ແລະ ສິ່ງອອກໃນປີ 2012-13 ເຊິ່ງມີກຳລັງຕິດຕັ້ງ 650 ເມກາວັດ. ນອກຈາກນີ້, ການລົງທຶນໃນການກໍ່ສ້າງຈະຍັງສືບຕໍ່ຂະຫຍາຍຕົວ ໂດຍສະເພາະເຂື່ອນໄຟຟ້າທີ່ຈະສືບຕໍ່ກໍ່ສ້າງຈາກປີຜ່ານມາມີຈຳນວນ 9 ເຂື່ອນ. ສະນັ້ນ, ເຮົາຈະຍັງສາມາດບັນລຸໄດ້ເປົ້າໝາຍການເຕີບໂຕ ຂອງແຜນ 5 ປີຄັ້ງທີ VII.

### - ສະເຖຍລະພາບດ້ານເສດຖະກິດ:

ອັດຕາເງິນເຟີ້ໃນສົກປີ 2012-13 ຄາດວ່າ ຈະເພີ່ມຂຶ້ນເລັກໜ້ອຍໃນລະດັບ 5,4%, ຕົ້ນຕໍມາຈາກຄວາມກົດດັນດ້ານຄວາມຕ້ອງການຊົມໃຊ້ພາຍໃນທີ່ເພີ່ມຂຶ້ນໄວກວ່າການສະໜອງຕາມທ່າອ່ຽງໃນໄລຍະຜ່ານມາ. ສ່ວນດ້ານງົບປະມານ ຄາດວ່າຈະຂາດດຸນເພີ່ມຂຶ້ນເລັກໜ້ອຍຍ້ອນລາຍຈ່າຍບໍລິຫານ (ເງິນເດືອນ) ທີ່ສືບຕໍ່ເພີ່ມຂຶ້ນຕາມແຜນການປັບເງິນເດືອນພະນັກງານ.

15 ອີງຕາມໃບສະເໜີຂອງກົມສະຖິຕິເສດຖະກິດ ເລກທີ 070/ຜທ.ສຖຕ.ກສກ ລົງວັນທີ 15/5/2013.

16 3 ເຂື່ອນປະກອບມີ: ເຂື່ອນນ້ຳງຸ່ມ 5, ເຂື່ອນເຊຂະໜານ ແລະ ເຂື່ອນຕາດສະແລນ.

### 3. ສິ່ງທີ່ຄວນເອົາໃຈໃສ່ໃນຊຸມປີຕໍ່ໜ້າ:

1) ສູ້ຊິນຊຸກຍູ້ບັນດາຄາດໝາຍສູ້ຊິນຂອງແຜນການສຶກປີ 2012-13 ແລະ ແຜນການ 5 ປີຄັ້ງທີ VII (2011-2015 ), ໂດຍສະເພາະຄາດໝາຍທາງດ້ານການເກັບລາຍຮັບພາຍໃນ, ການລະດົມທຶນຂອງພາກເອກະຊົນທັງພາຍໃນ ແລະ ຕ່າງປະເທດ ແລະ ການດຶງດູດທຶນການຊ່ວຍເຫຼືອລ້າເພື່ອການພັດທະນາ. ສໍາລັບ ການປ່ອຍສິນເຊື້ອທະນາຄານໃນປີຜ່ານມາ ສາມາດປະຕິບັດໄດ້ເກີນແຜນ ແຕ່ໃນໄລຍະຍາວອາດມີຄວາມສ່ຽງໃນການເພີ່ມຄວາມກົດດັນຕໍ່ສະພາບລາຄາ. ດັ່ງນັ້ນ, ການປ່ອຍສິນເຊື້ອຄວນສືບຕໍ່ສຸມໃສ່ຂະແໜງການຜະລິດທີ່ມີປະສິດທິຜົນ ແລະ ມີຄວາມລະມັດລະວັງຕໍ່ສິນເຊື້ອເພື່ອການຊົມໃຊ້, ເພີ່ມປະສິດທິພາບຂອງການນໍາໃຊ້ທຶນຂອງລັດ ແລະ ຄວນປຸກລະດົມທົ່ວສັງຄົມປະຕິບັດນະໂຍບາຍປະຢັດໃຫ້ປະກົດຜົນເປັນຈິງ.

2) ເອົາໃຈໃສ່ຄຸ້ມຄອງ ແລະ ແກ້ໄຂບັນຫາໜີ້ສິນຂອງພາກລັດໃນບັນດາໂຄງການລົງທຶນຂະໜາດໃຫຍ່. ໃນຊຸມປີຕໍ່ໜ້າຫຼາຍໂຄງການຂະໜາດໃຫຍ່ຍັງຈະຖືກຈັດຕັ້ງປະຕິບັດ ບວກກັບໂຄງການໃຫຍ່ຈໍານວນໜຶ່ງທີ່ກໍາລັງຈັດຕັ້ງປະຕິບັດໃນປະຈຸບັນ, ເຊິ່ງລັດເຮົາໄດ້ກູ້ຢືມຈາກແຫຼ່ງທຶນຢູ່ພາຍໃນ ແລະ ພາຍນອກ, ເຮັດໃຫ້ມູນຄ່າໜີ້ສິນຂອງພາກລັດເພີ່ມຂຶ້ນ ແລະ ມີຄວາມສ່ຽງຕໍ່ລະດັບໜີ້ສິນຕ່າງປະເທດຂອງລາວບໍ່ມີຄວາມຍືນຍົງ (ເພດານໜີ້ສິນທີ່ຍືນຍົງຂອງອົງການການເງິນສາກົນ (IMF) ແມ່ນມູນຄ່າປະຈຸບັນຂອງໜີ້ສິນຕ່າງປະເທດ ທັງໝົດຕ້ອງບໍ່ ເກີນ 40% ຂອງ GDP).

3) ບັນຫາການສືບຕໍ່ແຂງຄ່າຂອງອັດຕາແລກປ່ຽນກີບເມື່ອທຽບກັບໂດລາສະຫະລັດແຕ່ປີ 2006 ເປັນຕົ້ນມາ ໄດ້ເປັນສິ່ງທ້າທາຍຕໍ່ຂະແໜງການຜະລິດເພື່ອສິ່ງອອກ ແລະ ຕໍ່ຂະແໜງທີ່ມີລາຍຮັບເປັນເງິນຕາຕ່າງປະເທດແຕ່ມີລາຍຈ່າຍເປັນເງິນກີບ. ດັ່ງນັ້ນ, ອາດຄວນມີການພິຈາລະນາມາດຕະການຮອງຮັບຜົນກະທົບຈາກທ່າອ່ຽງດັ່ງກ່າວ ໂດຍເນັ້ນໃສ່ການສ້າງຄວາມເຂັ້ມແຂງສໍາລັບຂະແໜງການສິ່ງອອກໃນຕໍ່ໜ້ານີ້.

4) ການຫຼຸດລົງຂອງລາຄາເຂົ້າຍ້ອນການນໍາໃຊ້ມາດຕະການຂອງລັດຖະບານໃນໄລຍະຜ່ານມານັ້ນ ໄດ້ປະກອບສ່ວນເຮັດໃຫ້ລະດັບລາຄາຂອງໝວດສະບຽງອາຫານ ກໍ່ຄືເງິນເຟີ້ລວມຫຼຸດລົງ. ເຖິງຢ່າງໃດກໍ່ຕາມ, ຖ້າຫາກລາຄາເຂົ້າຫາກສືບຕໍ່ຫຼຸດລົງ ອາດມີຄວາມສ່ຽງທີ່ຈະບໍ່ຊຸກຍູ້ການຜະລິດເຂົ້າຂອງປະຊາຊົນ ແລະ ອາດເຮັດໃຫ້ບາງສ່ວນຫັນໄປສູ່ການປຸກພືດອຸດສາຫະກໍາ ຫຼື ໃຫ້ເຊົ່າທີ່ດິນເພື່ອການຜະລິດສິນຄ້າກະສິກໍາອື່ນໆເພື່ອສິ່ງອອກ. ດັ່ງນັ້ນ, ມາດຕະການຫຼຸດຜ່ອນຕົ້ນທຶນໃນການຜະລິດ ແລະ ການຍົກລະດັບຜະລິດຕະພາບຂອງການຜະລິດເຂົ້າແມ່ນມີຄວາມສໍາຄັນ. ການຄົ້ນຄວ້າກ່ຽວກັບຕົ້ນທຶນ ແລະ ໂຄງສ້າງຕົ້ນທຶນຂອງການຜະລິດເຂົ້າ ຈະປະກອບສ່ວນເປັນຂໍ້ມູນທີ່ສໍາຄັນໃຫ້ແກ່ມາດຕະການດັດສິມລາຄາເຂົ້າ ເພື່ອເຮັດໃຫ້ລາຄາຢູ່ໃນຈຸດທີ່ເໝາະສົມ.

5) ເອົາໃຈໃສ່ສືບຕໍ່ກະກຽມຄວາມພ້ອມໃນການເຊື່ອມໂຍງດ້ານເສດຖະກິດກັບສາກົນ, ເປັນຕົ້ນແມ່ນການເຂົ້າຮ່ວມປະຊາຄົມອາຊຽນໃນປີ 2015 ແລະ ການນໍາໃຊ້ກາລະໂອກາດຈາກການເປັນສະມາຊິກຂອງອົງການການຄ້າໂລກ. ການໃຫ້ຂໍ້ມູນຂ່າວສານ ແລະ ສ້າງຄວາມເຂັ້ມແຂງໃຫ້ທຸລະກິດຂະໜາດນ້ອຍຂະໜາດກາງ ເພື່ອໃຫ້ໄດ້ຜົນປະໂຫຍດສູງສຸດຈາກນະໂຍບາຍການເຊື່ອມໂຍງເສດຖະກິດເປັນສິ່ງທີ່ຈໍາເປັນ.

6) ສົ່ງເສີມການລົງທຶນທີ່ສ້າງວຽກເຮັດງານທໍາໄດ້ຫຼາຍ ແລະ ມີຄຸນນະພາບ: ໃນປີຜ່ານມາເສດຖະກິດມີການຂະຫຍາຍຕົວໄວ, ເຊິ່ງຕົ້ນຕໍແມ່ນມາຈາກຂະແໜງການທີ່ເຂັ້ມທຶນ, ການຈ້າງງານຕໍ່າ ເຊັ່ນ: ບໍ່ແຮ່ ແລະ ພະລັງງານໄຟຟ້າ. ຈາກຜົນການຄົ້ນຄວ້າເບື້ອງຕົ້ນຂອງສະຖາບັນຄົ້ນຄວ້າເສດຖະກິດແຫ່ງຊາດ ເຫັນວ່າລະດັບການມີສ່ວນຮ່ວມຂອງການຂະຫຍາຍຕົວເສດຖະກິດທີ່ສາມາດສ້າງວຽກເຮັດງານທໍາໄດ້ຫຼາຍ ແລະ ມີຄຸນນະພາບ ຢູ່ໃນລາວແມ່ນຢູ່ໃນລະດັບປານ

ກາງ<sup>17</sup>. ດັ່ງນັ້ນ, ໃນຕໍ່ໜ້າຄວນມີການສົ່ງເສີມການລົງທຶນໃນຂະແໜງທີ່ມີການຈ້າງງານຫຼາຍໃຫ້ຂະຫຍາຍຕົວໄວ ໂດຍສະເພາະຂະແໜງອຸດສາຫະກຳປຸງແຕ່ງ ແລະ ການທ່ອງທ່ຽວ, ແລະ ຍົກລະດັບຄວາມອາດສາມາດໃຫ້ແຮງງານຂອງປະເທດສາມາດປະກອບສ່ວນເຂົ້າໃນເສດຖະກິດໃຫ້ຫຼາຍຂຶ້ນ. ການລົງທຶນເຂົ້າໃນການພັດທະນາຂະແໜງສັງຄົມ ແລະ ໃຫ້ການຊ່ວຍເຫຼືອແກ່ກຸ່ມທີ່ມີຄວາມສ່ຽງແມ່ນມີຄວາມສຳຄັນ ແລະ ຈຳເປັນ ເພື່ອປະກອບສ່ວນເຮັດໃຫ້ການພັດທະນາມີຄວາມຍືນຍົງ ແລະ ມີສ່ວນຮ່ວມຫຼາຍຂຶ້ນ<sup>18</sup>.

---

17 ອີງຕາມຜົນການຄົ້ນຄວ້າຂອງ ວັນທະນາ ນໍລິນທາ ແລະ ອຳພາພອນ ໄຊຍະເສນ (2013) ດັດຊະນີການຂະຫຍາຍຕົວແບບມີສ່ວນຮ່ວມຂອງລາວ (inclusive growth index) ເຊິ່ງຄິດໄລ່ຕາມວິທີຂອງ McKinley (2010) ຢູ່ໃນລະດັບ 5,6 ເຊິ່ງຖືວ່າເປັນລະດັບກາງ (ຄະແນນລຽງຈາກ 1 ຫາ 10) ໃນນັ້ນດ້ານທີ່ຈັດຢູ່ໃນລະດັບດີແມ່ນລະດັບການຂະຫຍາຍຕົວຂອງເສດຖະກິດ ແລະ ການຫຼຸດຜ່ອນຄວາມທຸກຍາກ ສ່ວນດ້ານທີ່ຍັງອ່ອນແມ່ນການສ້າງວຽກເຮັດງານທຳ ແລະ ດ້ານສະຫວັດດີການສັງຄົມ.

18 ບົດລາຍງານຂອງ ຄະນະກຳມາທິການເສດຖະກິດແລະສັງຄົມຂອງອົງການສະຫະປະຊາຊາດສຳລັບພາກພື້ນອາຊີ-ປາຊີຟິກ (UNESCAP) ປະຈຳປີ 2013 ຮຽກຮ້ອງໃຫ້ມີການນຳໃຊ້ນະໂຍບາຍເສດຖະກິດມະຫາພາກເພື່ອການພັດທະນາໂດຍລວມ ແລະ ມີຂໍ້ສະເໜີສະເພາະໃຫ້ບັນດາປະເທດສະມາຊິກໃນພາກພື້ນຄື: (1) ມີແຜນງານຮັບປະກັນການມີວຽກເຮັດງານທຳໃຫ້ແກ່ແຮງງານຢູ່ໃນຂະແໜງທີ່ບໍ່ເປັນທາງການ; (2) ແຜນງານໃຫ້ເງິນບຳນານແບບທົ່ວເຖິງ (ບໍ່ຕ້ອງມີການປະກອບສ່ວນຈາກບຸກຄົນ) ສຳລັບພົນລະເມືອງອາຍຸ 65 ປີຂຶ້ນໄປ; (3) ແຜນງານເງິນຊ່ວຍເຫຼືອໃຫ້ແກ່ຄົນພິການອາຍຸ 15-65 ປີ; (4) ເພີ່ມການໃຊ້ຈ່າຍຂອງພາກລັດເຂົ້າໃນຂະແໜງສາທາລະນະສຸກໃຫ້ຮອດ 5% ຂອງ GDP ພາຍໃນ 2030; (5) ສົ່ງເສີມໃຫ້ທຸກຄົນໄດ້ເຂົ້າຮຽນຊັ້ນປະຖົມພາຍໃນປີ 2020 ແລະ ໃຫ້ທຸກຄົນໄດ້ເຂົ້າຮຽນຊັ້ນມັດທະຍົມພາຍໃນປີ 2030; ແລະ (6) ບັນລຸເປົ້າໝາຍການເຂົ້າເຖິງພະລັງງານທີ່ທັນສະໄໝພາຍໃນປີ 2030.

## ເອກະສານຊ້ອນທ້າຍ

### ຕາຕະລາງຊ້ອນທ້າຍ 1: ສະພາບເສດຖະກິດໂລກ

ການຂະຫຍາຍຕົວຂອງເສດຖະກິດ	2010	2011	2012
ໂລກ	5.14	3.83	3.28
ກຸ່ມປະເທດພັດທະນາແລ້ວ	3.01	1.59	1.29
ກຸ່ມສະຫະພາບເອີຣົບ	2.06	1.59	-0.21
ກຸ່ມປະເທດກຳລັງພັດທະນາໃນອາຊີ	9.51	7.76	6.67
ກຸ່ມ ASEAN-5	6.95	4.49	5.42
ສປ ຈີນ	10.45	9.24	7.83
ຍີ່ປຸ່ນ	4.53	-0.76	2.22
ມຽນມ້າ	5.35	5.46	6.20
ໄທ	7.78	0.05	5.57
ສະຫະລັດອາເມລິກາ	2.39	1.81	2.17
ສສ ຫວຽດນາມ	6.78	5.89	5.11
ອັດຕາເງິນເຟີ້ຂອງບັນດາປະເທດ	2010	2011	2012
ໂລກ	3.67	4.89	4.00
ກຸ່ມປະເທດພັດທະນາແລ້ວ	1.53	2.70	1.93
ກຸ່ມສະຫະພາບເອີຣົບ	1.97	3.10	2.51
ກຸ່ມປະເທດກຳລັງພັດທະນາໃນອາຊີ	5.69	6.55	5.04
ກຸ່ມ ASEAN-5	4.40	5.90	4.03
ສປ ຈີນ	3.33	5.42	3.01
ຍີ່ປຸ່ນ	-0.72	-0.29	0.04
ມຽນມ້າ	8.17	3.98	5.84
ໄທ	3.27	3.81	3.24
ສະຫະລັດອາເມລິກາ	1.64	3.14	1.97
ສສ ຫວຽດນາມ	9.21	18.68	8.14
ອັດຕາແລກປ່ຽນຂອງບາງສະກຸນເງິນ	2010	2011	2012
ເຢນ/ໂດລາສະຫະລັດ	87,6	79,6	79,8
ເອີໂຣ/ໂດລາສະຫະລັດ	0,76	0,72	0,78
ປອນ/ໂດລາສະຫະລັດ	0,65	0,62	0,63
ຢວນ/ໂດລາສະຫະລັດ	6,8	6,5	6,3
ບາດ/ໂດລາສະຫະລັດ	31,7	30,5	30,5

ແຫຼ່ງຂໍ້ມູນ: ອົງການການເງິນສາກົນ (IMF, WEO)

**ຕາຕະລາງຊ້ອນທ້າຍ 2: ສະພາບເສດຖະກິດຂອງ ສປປ ລາວ ໂດຍຫຍໍ້.**

ການຂະຫຍາຍຕົວຂອງເສດຖະກິດ	2009-10	2010-11	2011-12 <sup>est.</sup>	2012-13 <sup>pj.</sup>
ການຂະຫຍາຍຕົວລວມ (%)	7,94	8,10	8,30	8,1 - 8,30*
ການປະກອບສ່ວນຂອງຂະແໜງບໍລິການ	2,41	2,90	3,09	4,34
ການປະກອບສ່ວນຂອງຂະແໜງໄຟຟ້າ	1,14	1,10	1,35	1,61
ການປະກອບສ່ວນຂອງພາສີອາກອນຜະລິດຕະພັນ ແລະ ນໍາເຂົ້າສຸດທິ	0,85	0,81	0,49	1,11
ການປະກອບສ່ວນຂອງຂະແໜງອຸດສາຫະກຳ	1,53	2,14	3,91	0,62
ການປະກອບສ່ວນຂອງຂະແໜງກະສິກຳ	0,87	0,82	0,80	0,53
ການປະກອບສ່ວນຂອງແຮ່ທາດ	1,14	0,33	0,16	0,08
ລາຍໄດ້ຕໍ່ຫົວຄົນ (ໂດລາ) <sup>#</sup>	1.038	1.217	1.349	1.550
ໂຄງປະກອບຂອງເສດຖະກິດ	2009/10	2010/11	2011/12 <sup>est.</sup>	2012/13 <sup>pj.</sup>
ກະສິກຳ (%)	28,9	27,9	26,7	25,5
ອຸດສາຫະກຳ (%)	25,6	27	29,6	28,9
ບໍລິການ (%)	39,2	39,2	37,8	39,4
ລາຄາ	2010	2011	2011/12 <sup>est.</sup>	2012/13 <sup>pj.</sup>
ສະເລ່ຍອັດຕາເງິນເຟີ້ (ປີ ຕໍ່ ປີ)	4,71	7,30	5,16	5,35
ອັດຕາແລກປ່ຽນກີບ/ໂດລາ	8.356	8.039	8.011	
ອັດຕາແລກປ່ຽນກີບ/ບາດ	257	266	258	
ການຄ້າ	2010	2011	2011/12 <sup>est.</sup>	
ສົ່ງອອກ (ລ້ານໂດລາ)	1.625	2.147	2.238	
ນໍາເຂົ້າ (ລ້ານໂດລາ)	1.990	2.424	2.271	
ການເງິນພາກລັດ	2009/10	2010/11	2011/12 <sup>est.</sup>	
ລາຍຮັບ (ຕື້ກີບ)	12.100	13.890	16.552	
ລາຍຈ່າຍ (ຕື້ກີບ)	13.342	15.087	17.592	
ຂາດດຸນ (% of GDP)	-2,30	-1,93	-1,48	

ແຫຼ່ງຂໍ້ມູນ: ສູນສະຖິຕິແຫ່ງຊາດ, ທະນາຄານແຫ່ງ ສປປ ລາວ ແລະ ກະຊວງການເງິນ

**ໝາຍເຫດ:**

# ພາຍໃຕ້ເງື່ອນໄຂປະຊາກອນ 6,64 ລ້ານຄົນ ແລະ ອັດຕາແລກປ່ຽນ 8.000 ກີບ/ໂດລາ.

\* ການພະຍາກອນຂອງສະຖາບັນຄົ້ນຄວ້າເສດຖະກິດແຫ່ງຊາດ ພາຍໃຕ້ເງື່ອນໄຂທີ່ບັນດາໂຄງການລົງທຶນຂະໜາດໃຫຍ່ສາມາດຈັດຕັ້ງປະຕິບັດໄດ້ຕາມແຜນ ເຊິ່ງລາຍລະອຽດໄດ້ອະທິບາຍໃນພາກທ່າອ່ຽງເສດຖະກິດ 2013.

est: ຄາດປະມານເບື້ອງຕົ້ນ; pj: ຄາດຄະເນເບື້ອງຕົ້ນ

**ຕາຕະລາງຊ້ອນທ້າຍ 3: ຄວາມຄືບໜ້າໃນການຈັດຕັ້ງປະຕິບັດເປົ້າໝາຍ MDG**

ເປົ້າໝາຍ MDGs	ຕົວຊີ້ວັດ	ພື້ນຖານ	ຄວາມຄືບໜ້າ	ເປົ້າໝາຍ 2015
<b>ເປົ້າໝາຍ 1: ລົບລ້າງຄວາມທຸກຍາກ ແລະ ຄວາມອຶດຫິວ</b>	1.1 ສັດສ່ວນຂອງປະຊາກອນຢູ່ລຸ່ມເສັ້ນຄວາມທຸກຍາກ (%)	46 (1992)	20,5 (2012/13)	24
	1.8 ອັດຕາສ່ວນຂອງເດັກນ້ອຍອາຍຸຕໍ່າກວ່າ 5 ປີ ທີ່ມີນ້ຳໜັກຕໍ່າກວ່າມາດຕະຖານ (%)	44 (1993)	27 (2011)	22
	ອັດຕາສ່ວນຂອງເດັກນ້ອຍອາຍຸຕໍ່າກວ່າ 5 ປີ ທີ່ມີຄວາມສູງຕໍ່າກວ່າມາດຕະຖານ (%)	48 (1993)	38 (2011)	34
<b>ເປົ້າໝາຍ 2: ໃຫ້ທຸກຄົນໄດ້ ຮັບການສຶກສາ ຂັ້ນປະຖົມຢ່າງ ທົ່ວເຖິງ</b>	2.1 ອັດຕາການເຂົ້າໂຮງຮຽນປະຖົມສຸດທິ (%)	59,4 (1991)	96,8 (2012/13)	98
	2.2 ອັດຕາການຢູ່ລອດຮອດຊັ້ນ ປ 5 (%)	48 (1991)	71,3 (2012/13)	95
	2.3 ອັດຕາການຮູ້ໜັງສືຂອງປະຊາກອນໝູ່ມ (15-24 ປີ) (%)	71,1 (1995)	94,8 (2012/13)	99
	ອັດຕາການຮູ້ໜັງສືຂອງປະຊາຊົນໃນກຸ່ມອາຍຸ 15ປີຂຶ້ນໄປ (%)	-	93,65 (2012/13)	TB
<b>ເປົ້າໝາຍ 3: ສົ່ງເສີມຄວາມ ສະເໝີພາບ ຍິງ-ຊາຍ ແລະ ເສີມສ້າງຄວາມ ເຂັ້ມແຂງໃຫ້ແກ່ ແມ່ຍິງ</b>	3.1 ຈຳນວນເດັກນ້ອຍຍິງທີ່ເຂົ້າໂຮງຮຽນຕໍ່ກັບເດັກນ້ອຍຊາຍຈຳນວນ 100 ຄົນ ໃນ			
	ຊັ້ນປະຖົມ	75 (1991)	0,95 (2012/13)	1
	ມັດທະຍົມຕອນຕົ້ນ	70 (1991)	0,91 (2012/13)	1
	ມັດທະຍົມຕອນປາຍ	67 (1998)	0,84 (2012/13)	1
<b>ເປົ້າໝາຍ 4: ຫຼຸດຜ່ອນອັດ ຕາການຕາຍ ຂອງເດັກ</b>	4.1 ອັດຕາການຕາຍຂອງເດັກນ້ອຍຕໍ່າກວ່າ 5 ປີ	161 (1993)	73 (2012)	70
	4.2 ອັດຕາການຕາຍຂອງເດັກນ້ອຍຕໍ່າກວ່າ 1 ປີ	114 (1993)	68 (2012)	45
	4.3 ອັດຕາການສັກຍາກັນໝາກແດງໃນເດັກນ້ອຍ 1 ປີ	68 (1995)	55 (2012)	90
<b>ເປົ້າໝາຍ 5: ສົ່ງເສີມສຸຂະ ພາບຂອງແມ່</b>	5.1 ອັດຕາການຕາຍຂອງແມ່ (ຕໍ່ 100,000 ຄົນ)	656 (1995)	357 (2008)	260
	5.2 ອັດຕາສ່ວນຂອງການເກີດທີ່ໄດ້ຮັບການຊ່ວຍເຫຼືອ ຈາກຊ່ຽວຊານ (%)	14 (1994)	42 (2012)	50
	5.3 ອັດຕາການຄຸມກຳເນີດ (%)	13 (1990)	38,4 (2005)	55
	5.4 ອັດຕາການເຂົ້າເຖິງການເບິ່ງແຍງຄັນ (%)	-	28,5 (2005)	69
<b>ເປົ້າໝາຍ 6: ດຳນັບຮັບຊີວິດ ພະຍາດ HIV/AIDS, ມາລາເຣຍ ແລະ ຊີວິດພະຍາດອື່ນໆ</b>	6.1 ອັດຕາການຕິດເຊື້ອ HIV ໃນກຸ່ມປະຊາກອນ ທົ່ວໄປ	0,06 (2001)	0,20 (2012)	<1
	6.6 ອັດຕາການຕາຍຍ້ອນໄຂ້ຍຸງ (ຕໍ່ 100,000 ຄົນ)	7,1 (2000)	0,3 (2009)	0,2
	6.9 ອັດຕາການຕິດເຊື້ອວິນະໂລກ (ຕໍ່ 100,000 ຄົນ)	492 (1990)	151 (2009)	240
<b>ເປົ້າໝາຍ 7: ຮັບປະກັນຄວາມ ຍິນຍົງດ້ານສິ່ງ ແວດລ້ອມ</b>	7.8 ອັດຕາການຕິດນ້ຳສະອາດ (%)	28 (1990)	79,5 (2010)	80
	7.9 ອັດຕາການນຳໃຊ້ວິດຖ່າຍຂອງປະຊາຊົນ (%)	17 (1995)	55 (2010)	60
<b>ເປົ້າໝາຍ 9: ຫຼຸດຜ່ອນຜົນກະທົບ ຈາກລູກລະເບີດບໍ່ ທັນແຕກໃນລາວ</b>	9.1 ເນື້ອທີ່ທີ່ໄດ້ຮັບການເກັບກູ້ລະເບີດ (ເຮັກຕາປີ)	580,77 (1999)	10.094 (2012)	100.000
	9.2 ຈຳນວນຜູ້ບາດເຈັບ ແລະ ຕາຍຍ້ອນອຸບັດຕິເຫດ ຈາກລະເບີດບໍ່ທັນແຕກ (ກໍລະນີ/ປີ)	257 (1999)	48.375 (2010)	TB

ແຫຼ່ງຂໍ້ມູນ: ບົດລາຍງານການຈັດຕັ້ງປະຕິບັດແຜນພັດທະນາເສດຖະກິດສັງຄົມ 5 ປີ ຄັ້ງທີ VII (2011-2015) ກາງສະໄໝ, ກະຊວງແຜນການ ແລະ ການລົງທຶນ, ປີ 2013.





ສະໜັບສະໜຸນໂດຍ:  
**ທະນາຄານໂລກ**