

**ព្រះរាជាណាចក្រកម្ពុជា
ជាតិ សាសនា ព្រះមហាក្សត្រ**



**កិច្ចព្រមព្រៀងកន្លែងទេសាទសហគមន៍
អ្នកតាហាង និង ឯកសារពាក់ព័ន្ធ**

បញ្ជីអត្ថបទ

- ១~ កិច្ចព្រមព្រៀងកន្លែងទេសានសហគមន៍
- ២~ ផែនទីកន្លែងទេសានសហគមន៍
- ៣~ បញ្ជីឈ្មោះសមាជិក គណៈកម្មការ និងរចនាសម្ព័ន្ធ
- ៤~ លក្ខន្តិកៈសហគមន៍ទេសាន
- ៥~ បទបញ្ជាផ្ទៃក្នុងសហគមន៍ទេសាន
- ៦~ សេចក្តីថ្លែងការណ៍
- ៧~ ឯកសារពាក់ព័ន្ធដៀង្សខ្សែត្រី

ព្រះរាជាណាចក្រកម្ពុជា
ជាតិ សាសនា ព្រះមហាក្សត្រ

កិច្ចព្រមព្រៀងកន្លែងទេសានសហគមន៍អ្នកតាហាង

ឈ្មោះសហគមន៍ទេសាទ	: អ្នកតាហាង
ភូមិ	: អ្នកតាហាង
ឃុំ	: កំពង់ត្រឡាច
ស្រុក	: កំពង់ត្រឡាច
ខេត្ត	: កំពង់ឆ្នាំង

កិច្ចព្រមព្រៀង
កន្លែងនេសាទសហគមន៍

១ ៦ ១

នាយកដ្ឋានរដ្ឋបាលជលផល **ខេត្តកំពង់ឆ្នាំង** ជាតំណាងស្របច្បាប់នៃរដ្ឋបាលជលផល មានអាសយដ្ឋាននៅ: **ភូមិជ្រោរឆ្នាំង ឃុំជ្រោរឆ្នាំង ស្រុកកំពង់ឆ្នាំង** ទូរស័ព្ទលេខ.០១៦ ៦៦៧ ៤៣៤ អ៊ីម៉ែល..... ទូរសារលេខ ០២៦ ៩៨៨ ៨៧២ ហៅថា "ភាគី ក" ។

និង

ប្រធានគណៈកម្មការសហគមន៍នេសាទ **អ្នកតាហាង** ជាតំណាងស្របច្បាប់ឱ្យសហគមន៍នេសាទដែលមានអាសយដ្ឋានស្ថិតនៅ : **ភូមិអ្នកតាហាង ឃុំកំពង់ត្រឡាច ស្រុកកំពង់ត្រឡាច ខេត្តកំពង់ឆ្នាំង** ទូរស័ព្ទលេខ ០១២ ១៧៣ ០៥២៣ ហៅថា "ភាគី ខ" ។

ភាគីទាំងពីរបានឯកភាពគ្នាចុះកិច្ចព្រមព្រៀងតាមលក្ខខណ្ឌដូចខាងក្រោម ៖

ប្រការ ១.-

ភាគី ក ប្រគល់ដែននេសាទដែលជាទ្រព្យសម្បត្តិរបស់រដ្ឋឱ្យភាគី ខ ធ្វើការគ្រប់គ្រង ការពារ អភិរក្ស អភិវឌ្ឍន៍ និងប្រើប្រាស់ធនធានជលផលរយៈពេល ៣ ឆ្នាំ ចាប់ពីថ្ងៃទី...//.....ខែ...//...ឆ្នាំ...//...រហូតដល់ថ្ងៃទី ...//.....ខែ...//...ឆ្នាំ...//.....ដោយធានានូវចីរភាពតាមរយៈការរៀបចំសហគមន៍នេសាទ ។

ប្រការ ២.-

ដែននេសាទនេះមានឈ្មោះថា "កន្លែងនេសាទសហគមន៍អ្នកតាហាង" ដែលលាតសន្ធឹងនៅក្នុង **ភូមិអ្នកតាហាង ឃុំកំពង់ត្រឡាច ស្រុកកំពង់ត្រឡាច ខេត្តកំពង់ឆ្នាំង** ។

មាននិយាមកាដូចខាងក្រោម ៖

(X= ៤៧៥៤៨៣, Y= ១៣១៦៦០១), (៤៧២៤៣៥, ១៣១៨០៨៤), (៤៧៥០០០, ១៣១៦១០០), (៤៧៥១៣០, ១៣១៥៩០០), (៤៧៤៤៦០, ១៣១៤៩០០), (៤៧៤៣០០, ១៣១៤៥១០), (៤៧៤០៨៤, ១៣១៤៥៩៥), (៤៧៤០០១, ១៣១៤៩២៨), (៤៧៣៥៣៨, ១៣១៥០១៨) និង (៤៧២៨៨៨, ១៣១៥៩០៣) ដូចផែនទីដែលបានភ្ជាប់មកជាមួយ ។

ប្រការ ៣.-

ភាគី ក ត្រូវបំពេញភារកិច្ចជាអ្នកជួយសម្របសម្រួល ផ្តល់បច្ចេកទេស ទប់ស្កាត់បទល្មើស តាមដាន និងត្រួតពិនិត្យ លើការរៀបចំ និងការប្រព្រឹត្តទៅរបស់សហគមន៍នេសាទដូចមានចែងនៅក្នុងមាត្រា ២៣ នៃអនុក្រឹត្យលេខ ២៥ អនក្រ.បក

ចុះថ្ងៃទី ២០ ខែ មីនា ឆ្នាំ ២០០៧ ស្តីពីការគ្រប់គ្រងសហគមន៍នេសាទ ។

ប្រការ ៤.-

ភាគី ១ ត្រូវរៀបចំ :

- កន្លែងអភិរក្សព្រៃលិចទឹក
- ស្រះ អាង អន្លូងត្រីមេពូជ
- កន្លែងអភិរក្សជីវចម្រុះ
- ស្ពានប្រឡាយ ព្រែក បឹង ស្រះ
- ដាំព្រៃលិចទឹក
- ធ្វើវារីវប្បកម្ម
- បញ្ជូនសមាជិកសហគមន៍ដើម្បីរៀនសូត្រនូវបច្ចេកទេសផលិតពូជត្រី
- ការងារអភិវឌ្ឍន៍ផ្សេងៗទៀត ។

ប្រការ ៥.-

ភាគី ១ ត្រូវរៀបចំប្រជុំពិភាក្សាអំពីទំហំ ចំនួន ប្រវែង និងប្រភេទឧបករណ៍នេសាទ ដែលអនុញ្ញាតឱ្យប្រើប្រាស់នៅក្នុងកន្លែងនេសាទសហគមន៍ឱ្យសមស្របតាមស្ថានភាពភូមិសាស្ត្រ និងពេលវេលា ផ្អែកតាមច្បាប់ស្តីពី ជលផល និងលិខិតបទដ្ឋានគតិយុត្តិធម៌ដែលពាក់ព័ន្ធ ។

ប្រការ ៦.-

ភាគី ១ មានកាតព្វកិច្ចថែរក្សាការពារធនធានធម្មជាតិដូចខាងក្រោម :

- ការពារព្រៃលិចទឹកដែលមានស្រាប់ឱ្យបានគង់វង្ស ចាត់វិធានការទប់ស្កាត់ និងបង្ការភ្លើងឆេះព្រៃ
- រក្សា និងការពារដីទំនាបលិចទឹកសម្រាប់ដាំព្រៃលិចទឹកឡើងវិញ
- លែងទៅក្នុងធម្មជាតិវិញនូវវារីសត្វដែលកំពុងរងគ្រោះថ្នាក់ជិតផុតពូជនៅពេលដែលធ្វើនេសាទបាន
- ការពារសត្វព្រៃគ្រប់ប្រភេទនៅក្នុងដែននេសាទ ឬព្រៃលិចទឹក ។

ប្រការ ៧.-

ភាគី ១ មិនត្រូវធ្វើសកម្មភាពដែលបង្កឱ្យខូចដែននេសាទ ឬគ្រោះថ្នាក់ដល់ធនធានជលផលដូចខាងក្រោម :

- ចាប់នូវធនធានជលផលដែលកំពុងរងគ្រោះថ្នាក់ ដូចមានចែងក្នុងប្រកាសរបស់ក្រសួងកសិកម្ម រុក្ខាប្រមាញ់ និងនេសាទ ដូចជាផ្សិតជាដើម
- លើកទំនប់ លុប ឬដឹកបឹង ព្រែក ប្រឡាយ រណ្តៅ ហៀរ ស្រះ ដែលពុំមានការអនុញ្ញាតពីស្ថាប័នជំនាញ

- កាប់ ឆ្ការ គាស់ រាន ឈូសឆាយ ព្រៃលិចទឹក ក្នុងគោលបំណងបំបាក់ដីជាកម្មសិទ្ធិ ឬវាតដីធ្វើស្រែចំការ ឬគោលបំណងផ្សេងៗទៀត
- ធ្វើនេសាទ កាប់ព្រៃ ឬអុសក្នុងកន្លែងអភិរក្សជលផលក្នុងកន្លែងនេសាទសហគមន៍
- ប្រើប្រាស់ឧបករណ៍ហាមឃាត់ ជាពិសេសឧបករណ៍នេសាទឆក់ត្រី និងឧបករណ៍នេសាទស្បែមុង គ្រប់ប្រភេទ
- ប្រើប្រាស់ឧបករណ៍នេសាទខុសពីការកំណត់នៅក្នុងតារាងឧបសម្ព័ន្ធនៃកិច្ចព្រមព្រៀងនេះ
- ចិញ្ចឹមត្រីដែលជាពូជនាំឱ្យខូចដល់បរិស្ថានធម្មជាតិ បំផ្លិចបំផ្លាញដល់ធនធានជលផល ឬបង្កអន្តរាយដល់ដែននេសាទ
- ផលិត ទិញ លក់ ដឹកជញ្ជូន រក្សាទុកឧបករណ៍ឆក់ ឧបករណ៍នេសាទស្បែមុងគ្រប់ប្រភេទ ឈិបយន្ត និង អូសអុសទឹកសាប
- ដាំ ឬថែរក្សាដំណាំឈូកក្នុងដែននេសាទ
- ធ្វើនេសាទដោយមង ឬអូសគ្រប់ប្រភេទដែលមានក្រឡាតូចជាង ១,៥ សង្កីម៉ែត្រ និងធំជាងដប់ប្រាំ (១៥) សង្កីម៉ែត្រ ក្នុងដែននេសាទទឹកសាប ។

ប្រការ ៨.-

ភាគី ១ ត្រូវចាត់វិធានការថែរក្សាការពារកន្លែងនេសាទសហគមន៍ដោយបំផុស ជំរុញ និងលើកទឹកចិត្តដល់សមាជិកសហគមន៍នេសាទគ្រប់រូបឱ្យរាយការណ៍ទៅសមត្ថកិច្ចរដ្ឋបាលជលផលដែលនៅជិតបំផុត ដើម្បីសហការទប់ស្កាត់បទល្មើសជលផល ។

ប្រការ ៩.-

ភាគី ១ ត្រូវអនុវត្តនូវភារកិច្ចដូចខាងក្រោម :

- ប្រតិបត្តិយ៉ាងម៉ឺងម៉ាត់តាមលក្ខន្តិកៈ បទបញ្ជាផ្ទៃក្នុង និងផែនការគ្រប់គ្រងកន្លែងនេសាទសហគមន៍
- ធានាឱ្យសមាជិកទាំងអស់ក្នុងសហគមន៍មានសិទ្ធិស្មើគ្នាលើការប្រើប្រាស់ធនធានជលផល
- សហការយ៉ាងជិតស្និទ្ធជាមួយរដ្ឋបាលជលផល ក្រុមប្រឹក្សាឃុំ សង្កាត់ និងអាជ្ញាធរដែលពាក់ព័ន្ធ ។

ប្រការ ១០.-

ប្រសិនបើភាគី ១ មិនអនុវត្តតាមប្រការទាំងឡាយនៃកិច្ចព្រមព្រៀងនេះ ធ្វើឱ្យអន្តរាយដល់ដែននេសាទ ឬធនធានជលផលត្រូវទទួលខុសត្រូវចំពោះមុខច្បាប់ជាធរមាន ។

ប្រការ ១១.-

កិច្ចព្រមព្រៀងកន្លែងនេសាទសហគមន៍អាចបញ្ចប់មុនពេលកំណត់ ដោយផ្អែកលើលក្ខខណ្ឌណាមួយដូចមានចែងក្នុងមាត្រា ២៧ នៃអនុក្រឹត្យ លេខ ២៥ អនក្រ.បក ចុះថ្ងៃទី ២០ ខែ មីនា ឆ្នាំ ២០០៧ ស្តីពីការគ្រប់គ្រងសហគមន៍នេសាទ ។

ក្នុងករណីដែលសហគមន៍នេសាទយល់ថា ការបញ្ឈប់កិច្ចព្រមព្រៀងពុំមានលក្ខណៈសមស្រប សហគមន៍នេសាទអាច ធ្វើការតវ៉ាមកប្រធានរដ្ឋបាលជលផលថ្នាក់កណ្តាល ។

ប្រការ ១២.-

កិច្ចព្រមព្រៀងនេះអាចធ្វើការកែប្រែបានតាមការឯកភាពរបស់ភាគីទាំង ២ ស្របតាមច្បាប់ និងលិខិតបទដ្ឋាននានា ពាក់ព័ន្ធនឹងសហគមន៍នេសាទ ។

កិច្ចព្រមព្រៀងនេះ ត្រូវតម្កល់ទុកនៅស្នាក់ការសហគមន៍នេសាទ សាលារៀន ខណ្ឌរដ្ឋបាលជលផល សាលាខេត្ត ក្រុង រដ្ឋបាលជលផលថ្នាក់កណ្តាល និងក្រសួងកសិកម្ម រុក្ខាប្រមាញ់ និងនេសាទ ហើយអាចចម្លងជូនស្ថាប័នពាក់ព័ន្ធដោយច្បាប់ ចម្លងត្រូវមានប្រថាប់ត្រា ។

ថ្ងៃទី 11 ខែ មករា ឆ្នាំ ... 2008 ..

ភាគី ក

ជ.នាយខណ្ឌរដ្ឋបាលជលផល

ប្រធានការិយាល័យជលផលខេត្តកំពង់ឆ្នាំង

ហត្ថលេខា


ឯក. ច័រ

ភាគី ខ

ប្រធានគណៈកម្មការសហគមន៍នេសាទ

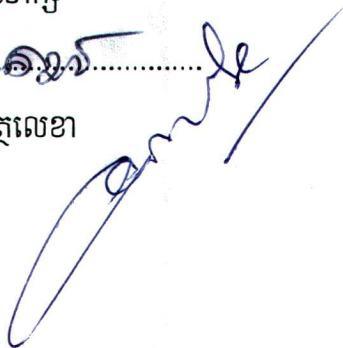
ហត្ថលេខា


ន. ល

សាក្សី

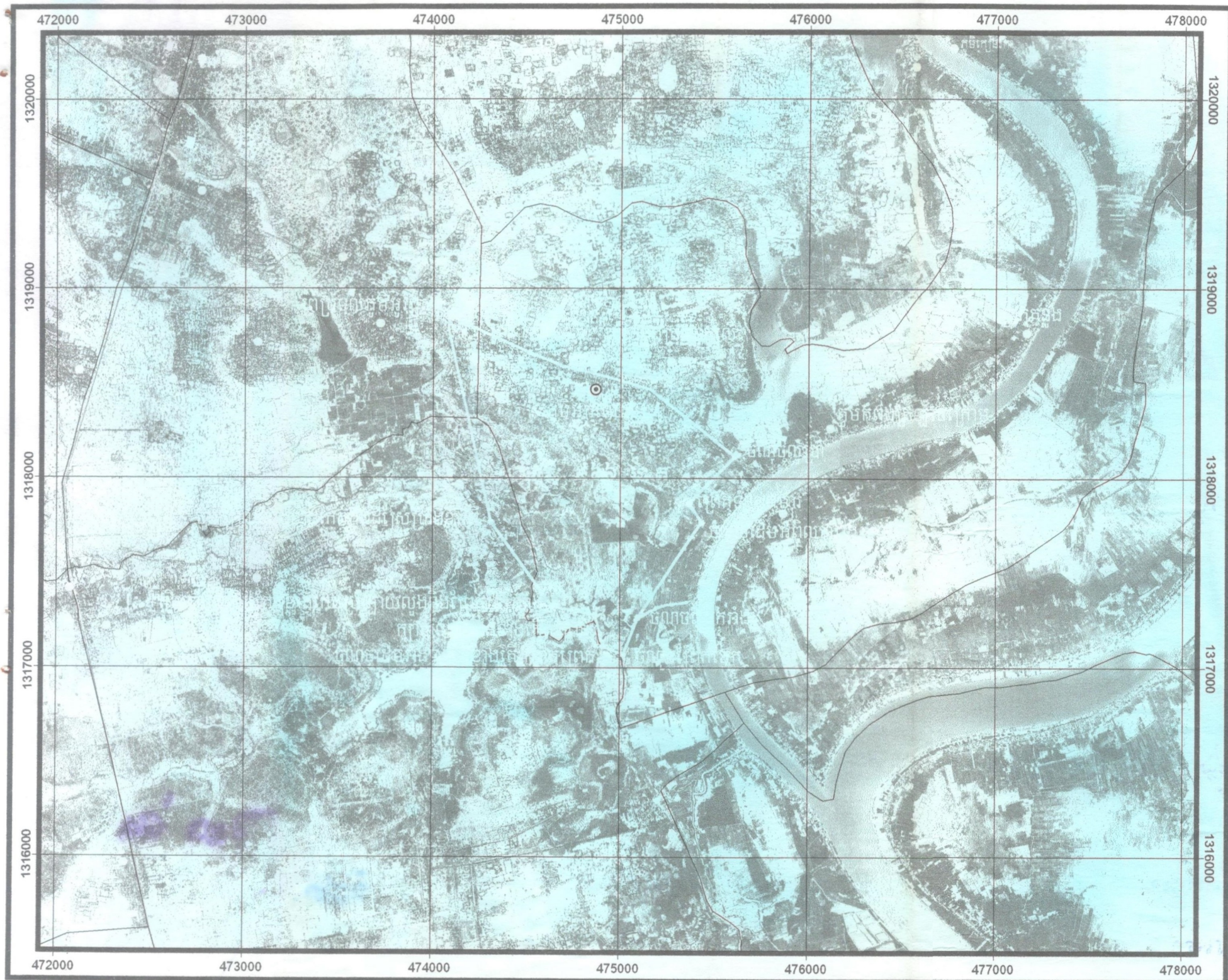
មេឃុំ ១១១

ហត្ថលេខា





ផែនទីកន្លែងទេសាទសហគមន៍អ្នកតាហាង
យុំកំពង់ត្រឡាច ស្រុកកំពង់ត្រឡាច ខេត្តកំពង់ឆ្នាំង



គំនិតសំគាល់:

	ទីតាំងភូមិ	ព្រំប្រទល់ឡូត៍នេសាទ
	ទីតាំងភូមិសហគមន៍នេសាទ	ព្រំប្រទល់សហគមន៍នេសាទ
	ផ្លូវ	
	ស្ទឹង - ព្រែក	
	ព្រំប្រទល់ឃុំ	

ប្រភពទិន្នន័យ:
 ព្រំប្រទល់រដ្ឋបាល: នាយកដ្ឋានភូមិសាស្ត្រ ២០០៧
 ព្រំប្រទល់ឡូត៍នេសាទ: រដ្ឋបាលជលផល
 ព្រំប្រទល់កន្លែងទេសាទសហគមន៍: ប្រមូលដោយឧបករណ៍ជីកអេស
 ផ្លូវ - បឹង - ស្ទឹង - ព្រែក: រដ្ឋបាលជលផល ២០០៦

ប្រព័ន្ធកូអរដោនេ:
 បញ្ជូនបែងកាតប្រើទី: អ៊ុយតេអ៊ុម
 ប្រើទីពិភពលោកក្រហម: អេស៊ីស ១៨៧០
 កំណត់បណ្តាញនៃប្រើទីពិភពលោក: យកតាមបណ្តាញប្រើទីពិភពលោក ១៩៦០
 ផ្នែកប្រើទីពិភពលោកលេខ: ៤៨ ខាងជើង



បានឃើញ និង បញ្ជូនមក
 លោកមេឃុំកំពង់ត្រឡាច
 " ដើម្បីពិនិត្យ និង សំរួល "
 ...ថ្ងៃទី ២៧ ខែ ០៧ ឆ្នាំ ២០០៧
 មេភូមិអ្នកតាហាង

[Signature]

លេខ...១១១
 បានឃើញ និង បញ្ជូនមក
 លោកប្រធានការិយាល័យជលផល
 " ដើម្បីពិនិត្យ និង សំរួល "
 ...ថ្ងៃទី ២៥ ខែ ០៦ ឆ្នាំ ២០០៧
 អភិបាលស្រុកកំពង់ត្រឡាច

[Signature]

លេខ...១១២
 បានឃើញ និង គោរពជូន
 ឯកឧត្តម អភិបាលខេត្ត
 " ដើម្បីពិនិត្យ និង សំរួល "
 ...ថ្ងៃទី ១១ ខែ ០៧ ឆ្នាំ ២០០៧
 ប្រធានមន្ទីរកសិកម្ម

[Signature]

លេខ.....
 បានឃើញ និង ឯកភាព
 រដ្ឋបាលជលផល ថ្ងៃទី.....ខែ.....ឆ្នាំ២០០៧
 ប្រធានរដ្ឋបាលជលផល

...ថ្ងៃទី ២៧ ខែ ០៧ ឆ្នាំ ២០០៧
 ប្រធានគណៈកម្មការសហគមន៍នេសាទអ្នកតាហាង

[Signature]

លេខ.....
 បានឃើញ និង បញ្ជូនមក
 លោកអភិបាលស្រុកកំពង់ត្រឡាច
 " ដើម្បីពិនិត្យ និង សំរួល "
 ...ថ្ងៃទី ២៨ ខែ ០៧ ឆ្នាំ ២០០៧
 មេឃុំកំពង់ត្រឡាច

[Signature]

លេខ.....
 បានឃើញ និង បញ្ជូនមក
 លោកប្រធានមន្ទីរកសិកម្ម
 " ដើម្បីពិនិត្យ និង សំរួល "
 ...ថ្ងៃទី ១១ ខែ ០៧ ឆ្នាំ ២០០៧
 ប្រធានការិយាល័យជលផល

[Signature]

លេខ...១០៩៣ សរសេរ
 បានឃើញ និង ឯកភាព
 កំពង់ឆ្នាំង ថ្ងៃទី ២៧ ខែ ០៧ ឆ្នាំ ២០០៧
 អភិបាលខេត្ត

[Signature]

បញ្ជីឈ្មោះសមាជិកសហគមន៍នេសាទ

សហគមន៍នេសាទ អ្នកតាហាង

យុំកំពង់ត្រឡាច ស្រុកកំពង់ត្រឡាច ខេត្តកំពង់ឆ្នាំង

ល.រ	ឈ្មោះ	ភេទ	អាយុ	ភូមិ	យុំ	ថ្ងៃ ខែ ឆ្នាំ ចូលសមាជិក
១	គង់ កុសល	ប្រុស	25	អ្នកតាហាង	កំពង់ត្រឡាច	1/23/2006
២	តឹក សុខ	ស្រី	26	អ្នកតាហាង	កំពង់ត្រឡាច	1/23/2006
៣	ប៉ែន ទូច	ស្រី	55	អ្នកតាហាង	កំពង់ត្រឡាច	1/23/2006
៤	ភួង ដា	ប្រុស	32	អ្នកតាហាង	កំពង់ត្រឡាច	1/23/2006
៥	ប៊ុ សារួន	ស្រី	25	អ្នកតាហាង	កំពង់ត្រឡាច	1/23/2006
៦	ភួង ខុន	ប្រុស	60	អ្នកតាហាង	កំពង់ត្រឡាច	1/23/2006
៧	ពេជ សារ៉ែន	ស្រី	56	អ្នកតាហាង	កំពង់ត្រឡាច	1/23/2006
៨	ភួង សារឹម	ប្រុស	24	អ្នកតាហាង	កំពង់ត្រឡាច	1/23/2006
៩	ម៉ាច រ៉ាន	ស្រី	26	អ្នកតាហាង	កំពង់ត្រឡាច	1/23/2006
១០	សូ សុន	ប្រុស	27	អ្នកតាហាង	កំពង់ត្រឡាច	1/23/2006
១១	ចក់ ថាន	ប្រុស	37	អ្នកតាហាង	កំពង់ត្រឡាច	1/23/2006
១២	តឹក សុជៀប	ស្រី	34	អ្នកតាហាង	កំពង់ត្រឡាច	1/23/2006
១៣	ចក់ ញ៉ាន	ប្រុស	44	អ្នកតាហាង	កំពង់ត្រឡាច	1/23/2006
១៤	សុខ សារឹម	ស្រី	46	អ្នកតាហាង	កំពង់ត្រឡាច	1/23/2006
១៥	ម៉ាច សារិទ	ប្រុស	18	អ្នកតាហាង	កំពង់ត្រឡាច	1/23/2006
១៦	យឹម សៀង	ប្រុស	57	អ្នកតាហាង	កំពង់ត្រឡាច	1/23/2006
១៧	អ៊ឹម ប៉ុន	ស្រី	42	អ្នកតាហាង	កំពង់ត្រឡាច	1/23/2006
១៨	សូ សារ៉ាំង	ប្រុស	74	អ្នកតាហាង	កំពង់ត្រឡាច	1/23/2006
១៩	ចក់ យ៉ុំ	ស្រី	60	អ្នកតាហាង	កំពង់ត្រឡាច	1/23/2006

២០	សូ សារ៉ាត	ស្រី	24	អ្នកតាហាង	កំពង់ត្រឡាច	1/23/2006
២១	សូ សំណាង	ស្រី	20	អ្នកតាហាង	កំពង់ត្រឡាច	1/23/2006
២២	ឃឹម ខឿន	ស្រី	56	អ្នកតាហាង	កំពង់ត្រឡាច	1/23/2006
២៣	ចក់ សារ៉េត	ស្រី	22	អ្នកតាហាង	កំពង់ត្រឡាច	1/23/2006
២៤	ប៉ែន សាមិត	ប្រុស	46	អ្នកតាហាង	កំពង់ត្រឡាច	1/23/2006
២៥	សុខ សារិម	ស្រី	44	អ្នកតាហាង	កំពង់ត្រឡាច	1/23/2006
២៦	ម៉ែន សារី	ស្រី	21	អ្នកតាហាង	កំពង់ត្រឡាច	1/23/2006
២៧	ម៉ែន នីមល	ប្រុស	20	អ្នកតាហាង	កំពង់ត្រឡាច	1/23/2006
២៨	ម៉ែន ស្រីវត្ត	ស្រី	18	អ្នកតាហាង	កំពង់ត្រឡាច	1/23/2006
២៩	ហ៊ឹង សុឌី	ស្រី	41	អ្នកតាហាង	កំពង់ត្រឡាច	1/23/2006
៣០	រ៉េន សាម៉ុន	ប្រុស	45	អ្នកតាហាង	កំពង់ត្រឡាច	1/23/2006
៣១	ជា សារឿន	ស្រី	41	អ្នកតាហាង	កំពង់ត្រឡាច	1/23/2006
៣២	ឈុំ សារីស្ន	ស្រី	21	អ្នកតាហាង	កំពង់ត្រឡាច	1/23/2006
៣៣	ឡាង បុប្ផ	ស្រី	27	អ្នកតាហាង	កំពង់ត្រឡាច	1/23/2006
៣៤	ម៉ែន ប៊ុនធឿន	ប្រុស	33	អ្នកតាហាង	កំពង់ត្រឡាច	1/23/2006
៣៥	អឿ សុផាត	ប្រុស	25	អ្នកតាហាង	កំពង់ត្រឡាច	1/23/2006
៣៦	ម៉ែន សុផា	ស្រី	22	អ្នកតាហាង	កំពង់ត្រឡាច	1/23/2006
៣៧	ម៉ែន តុត	ប្រុស	59	អ្នកតាហាង	កំពង់ត្រឡាច	1/23/2006
៣៨	យូ អេន	ស្រី	58	អ្នកតាហាង	កំពង់ត្រឡាច	1/23/2006
៣៩	ម៉ែន សុចេន	ប្រុស	20	អ្នកតាហាង	កំពង់ត្រឡាច	1/23/2006
៤០	ឆាយ សុវណ្ណី	ស្រី	43	អ្នកតាហាង	កំពង់ត្រឡាច	1/23/2006
៤១	ចក់ សារិន	ស្រី	55	អ្នកតាហាង	កំពង់ត្រឡាច	1/23/2006
៤២	មី សំបុច	ប្រុស	26	អ្នកតាហាង	កំពង់ត្រឡាច	1/23/2006

៤៣	ចក់ យន	ស្រី	59	អ្នកតាហាង	កំពង់ត្រឡាច	1/23/2006
៤៤	ប៊ុន ស្រី	ស្រី	27	អ្នកតាហាង	កំពង់ត្រឡាច	1/23/2006
៤៥	តុល សន	ស្រី	49	អ្នកតាហាង	កំពង់ត្រឡាច	1/23/2006
៤៦	សូ ណុន	ស្រី	24	អ្នកតាហាង	កំពង់ត្រឡាច	1/23/2006
៤៧	សូ ប្រុស	ប្រុស	22	អ្នកតាហាង	កំពង់ត្រឡាច	1/23/2006
៤៨	ប៉ែន សារ៉េន	ស្រី	48	អ្នកតាហាង	កំពង់ត្រឡាច	1/23/2006
៤៩	ប៉ែន ផ្លូ	ស្រី	54	អ្នកតាហាង	កំពង់ត្រឡាច	1/23/2006
៥០	ណុប សំ	ស្រី	58	អ្នកតាហាង	កំពង់ត្រឡាច	1/23/2006
៥១	ចាប ហាន	ប្រុស	41	អ្នកតាហាង	កំពង់ត្រឡាច	1/23/2006
៥២	សោម ធួន	ស្រី	51	អ្នកតាហាង	កំពង់ត្រឡាច	1/23/2006
៥៣	ចាប ថេត	ស្រី	18	អ្នកតាហាង	កំពង់ត្រឡាច	1/23/2006
៥៤	ចាប ថាត	ស្រី	21	អ្នកតាហាង	កំពង់ត្រឡាច	1/23/2006
៥៥	ចាប សារ៉ាត	ប្រុស	25	អ្នកតាហាង	កំពង់ត្រឡាច	1/23/2006
៥៦	យ៉ែន ប៉ន	ស្រី	53	អ្នកតាហាង	កំពង់ត្រឡាច	1/23/2006
៥៧	ចក់ យ៉ុង	ប្រុស	26	អ្នកតាហាង	កំពង់ត្រឡាច	1/23/2006
៥៨	ចក់ យ៉ាត	ប្រុស	19	អ្នកតាហាង	កំពង់ត្រឡាច	1/23/2006
៥៩	មី សារ៉េម៉េ	ប្រុស	35	អ្នកតាហាង	កំពង់ត្រឡាច	1/23/2006
៦០	វី គន្ធា	ស្រី	34	អ្នកតាហាង	កំពង់ត្រឡាច	1/23/2006
៦១	ណុប ច្រើប	ស្រី	35	អ្នកតាហាង	កំពង់ត្រឡាច	1/24/2006
៦២	អែក វ៉េង	ប្រុស	41	អ្នកតាហាង	កំពង់ត្រឡាច	1/24/2006
៦៣	សូ ណន	ប្រុស	43	អ្នកតាហាង	កំពង់ត្រឡាច	1/24/2006
៦៤	យ៉ឹម សារី	ស្រី	36	អ្នកតាហាង	កំពង់ត្រឡាច	1/24/2006
៦៥	អ៊ុត អុល	ប្រុស	47	អ្នកតាហាង	កំពង់ត្រឡាច	1/21/2006

៦៦	ប៉ែន សារឿន	ស្រី	46	អ្នកតាហាង	កំពង់ត្រឡាច	1/21/2006
៦៧	អ៊ុក ផានី	ស្រី	21	អ្នកតាហាង	កំពង់ត្រឡាច	1/21/2006
៦៨	ពេជ សារួន	ស្រី	59	អ្នកតាហាង	កំពង់ត្រឡាច	1/21/2006
៦៩	ចក់ វិចិត្រ	ប្រុស	23	អ្នកតាហាង	កំពង់ត្រឡាច	1/21/2006
៧០	ចក់ សារ៉ាន់	ស្រី	18	អ្នកតាហាង	កំពង់ត្រឡាច	1/21/2006
៧១	ឈុន សុខហេង	ប្រុស	25	អ្នកតាហាង	កំពង់ត្រឡាច	1/21/2006
៧២	ពេជ សូភី	ស្រី	26	អ្នកតាហាង	កំពង់ត្រឡាច	1/21/2006
៧៣	យ៉ែម សុគុន	ប្រុស	37	អ្នកតាហាង	កំពង់ត្រឡាច	1/21/2006
៧៤	យ៉ែម សាម៉ុន	ស្រី	39	អ្នកតាហាង	កំពង់ត្រឡាច	1/24/2006
៧៥	តឹក សំអុល	ប្រុស	26	អ្នកតាហាង	កំពង់ត្រឡាច	1/24/2006
៧៦	យួន សារ៉ាត	ស្រី	25	អ្នកតាហាង	កំពង់ត្រឡាច	1/24/2006
៧៧	តឹក សំអាត	ប្រុស	62	អ្នកតាហាង	កំពង់ត្រឡាច	1/24/2006
៧៨	តឹក សំអឿន	ប្រុស	23	អ្នកតាហាង	កំពង់ត្រឡាច	1/24/2006
៧៩	ស ធឿន	ស្រី	27	អ្នកតាហាង	កំពង់ត្រឡាច	1/24/2006
៨០	ខៀវ សុភាព	ប្រុស	34	អ្នកតាហាង	កំពង់ត្រឡាច	1/24/2006
៨១	មី សារិន	ស្រី	42	អ្នកតាហាង	កំពង់ត្រឡាច	1/24/2006
៨២	ចាន់ សារុន	ស្រី	54	អ្នកតាហាង	កំពង់ត្រឡាច	1/24/2006
៨៣	សិរិទ្ធ អឿន	ស្រី	56	អ្នកតាហាង	កំពង់ត្រឡាច	1/24/2006
៨៤	ចាយ សារិន	ប្រុស	38	អ្នកតាហាង	កំពង់ត្រឡាច	1/24/2006
៨៥	ម៉ែន សាម៉ុន	ប្រុស	36	អ្នកតាហាង	កំពង់ត្រឡាច	1/24/2006
៨៦	ប៊ុន រ៉ា	ប្រុស	36	អ្នកតាហាង	កំពង់ត្រឡាច	1/24/2006
៨៧	សោម ធី	ស្រី	46	អ្នកតាហាង	កំពង់ត្រឡាច	1/24/2006
៨៨	ចាយ ចាន់	ស្រី	48	អ្នកតាហាង	កំពង់ត្រឡាច	1/24/2006

៨៩	សៀង សុផល	ប្រុស	25	អ្នកតាហាង	កំពង់ត្រឡាច	1/24/2006
៩០	ម៉ៅ សំអាត	ប្រុស	33	អ្នកតាហាង	កំពង់ត្រឡាច	1/24/2006
៩១	យឹម អូន	ស្រី	32	អ្នកតាហាង	កំពង់ត្រឡាច	1/24/2006
៩២	អៀក សំអិល	ប្រុស	18	អ្នកតាហាង	កំពង់ត្រឡាច	1/24/2006
៩៣	គង់ សឹម	ស្រី	40	អ្នកតាហាង	កំពង់ត្រឡាច	1/24/2006
៩៤	ញ៉ែម ហ៊ុន	ប្រុស	33	អ្នកតាហាង	កំពង់ត្រឡាច	1/24/2006
៩៥	ភឿង ភឿន	ប្រុស	29	អ្នកតាហាង	កំពង់ត្រឡាច	1/24/2006
៩៦	ម៉ម បូរ៉ាត់	ស្រី	27	អ្នកតាហាង	កំពង់ត្រឡាច	1/24/2006
៩៧	តឹក ត្រឿង	ប្រុស	54	អ្នកតាហាង	កំពង់ត្រឡាច	1/24/2006
៩៨	តាត សារ៉ាត់	ប្រុស	18	អ្នកតាហាង	កំពង់ត្រឡាច	1/24/2006
៩៩	រស់ សារឿន	ស្រី	51	អ្នកតាហាង	កំពង់ត្រឡាច	1/24/2006
១០០	សូដី រុំឌី	ប្រុស	46	អ្នកតាហាង	កំពង់ត្រឡាច	1/24/2006
១០១	សុ សាម៉ុន	ស្រី	38	អ្នកតាហាង	កំពង់ត្រឡាច	1/24/2006
១០២	ចក់ សាម៉េន	ស្រី	46	អ្នកតាហាង	កំពង់ត្រឡាច	1/24/2006
១០៣	មៀច សុខេង	ប្រុស	19	អ្នកតាហាង	កំពង់ត្រឡាច	1/24/2006
១០៤	សូ នឿន	ប្រុស	49	អ្នកតាហាង	កំពង់ត្រឡាច	1/21/2006
១០៥	ស ថាច	ស្រី	45	អ្នកតាហាង	កំពង់ត្រឡាច	1/21/2006
១០៦	សូ រឿន	ប្រុស	20	អ្នកតាហាង	កំពង់ត្រឡាច	1/21/2006
១០៧	អ៊ឹម ចាន់	ស្រី	65	អ្នកតាហាង	កំពង់ត្រឡាច	1/24/2006
១០៨	សូ ភឹម	ស្រី	20	អ្នកតាហាង	កំពង់ត្រឡាច	1/24/2006
១០៩	សូ ធី	ស្រី	23	អ្នកតាហាង	កំពង់ត្រឡាច	1/24/2006
១១០	មី សុខុម	ស្រី	47	អ្នកតាហាង	កំពង់ត្រឡាច	1/24/2006
១១១	តឹក ណុល	ប្រុស	54	អ្នកតាហាង	កំពង់ត្រឡាច	1/24/2006

១១២	យូ ណេត	ស្រី	53	អ្នកតាហាង	កំពង់ត្រឡាច	1/24/2006
១១៣	តឹក នុន	ប្រុស	18	អ្នកតាហាង	កំពង់ត្រឡាច	1/24/2006
១១៤	សូ ភឿន	ស្រី	69	អ្នកតាហាង	កំពង់ត្រឡាច	1/24/2006
១១៥	ស ម៉ៅ	ស្រី	40	អ្នកតាហាង	កំពង់ត្រឡាច	1/24/2006
១១៦	មី បុន	ប្រុស	30	អ្នកតាហាង	កំពង់ត្រឡាច	1/24/2006
១១៧	មី ណុំ	ស្រី	36	អ្នកតាហាង	កំពង់ត្រឡាច	1/24/2006
១១៨	ព្រីន វិន	ប្រុស	25	អ្នកតាហាង	កំពង់ត្រឡាច	1/24/2006
១១៩	យួន សុផល	ស្រី	26	អ្នកតាហាង	កំពង់ត្រឡាច	1/24/2006
១២០	សំ សាមៀន	ប្រុស	29	អ្នកតាហាង	កំពង់ត្រឡាច	1/24/2006
១២១	តាត សារ៉ុ	ស្រី	28	អ្នកតាហាង	កំពង់ត្រឡាច	1/24/2006
១២២	ពេជ ណាង	ប្រុស	34	អ្នកតាហាង	កំពង់ត្រឡាច	1/24/2006
១២៣	ហង់ យ៉ម	ស្រី	32	អ្នកតាហាង	កំពង់ត្រឡាច	1/24/2006
១២៤	សូ នន	ប្រុស	26	អ្នកតាហាង	កំពង់ត្រឡាច	1/24/2006
១២៥	អូន រេម	ស្រី	24	អ្នកតាហាង	កំពង់ត្រឡាច	1/24/2006
១២៦	តឹក ភួន	ស្រី	59	អ្នកតាហាង	កំពង់ត្រឡាច	1/24/2006
១២៧	យួន សុភិន	ស្រី	28	អ្នកតាហាង	កំពង់ត្រឡាច	1/24/2006
១២៨	យួន សុផាត	ស្រី	20	អ្នកតាហាង	កំពង់ត្រឡាច	1/24/2006
១២៩	ពេជ សារ៉ាន់	ប្រុស	52	អ្នកតាហាង	កំពង់ត្រឡាច	1/24/2006
១៣០	រស់ សុភាព	ស្រី	57	អ្នកតាហាង	កំពង់ត្រឡាច	1/24/2006
១៣១	ពេជ សារ៉េត	ប្រុស	18	អ្នកតាហាង	កំពង់ត្រឡាច	1/24/2006
១៣២	ពេជ សុភា	ស្រី	20	អ្នកតាហាង	កំពង់ត្រឡាច	1/24/2006
១៣៣	ពេជ ណារ៉ុង	ប្រុស	22	អ្នកតាហាង	កំពង់ត្រឡាច	1/24/2006
១៣៤	ថុន ចាន់ធន	ប្រុស	28	អ្នកតាហាង	កំពង់ត្រឡាច	1/24/2006

១៣៥	ស៊ឹម សារឿន	ស្រី	31	អ្នកតាហាង	កំពង់ត្រឡាច	1/24/2006
១៣៦	ប៊ឹម ជួប	ប្រុស	79	អ្នកតាហាង	កំពង់ត្រឡាច	1/24/2006
១៣៧	ជួប តក់	ប្រុស	19	អ្នកតាហាង	កំពង់ត្រឡាច	1/24/2006
១៣៨	ច័ន្ទ សារុន	ស្រី	44	អ្នកតាហាង	កំពង់ត្រឡាច	1/24/2006
១៣៩	ផល សារ៉ាប	ប្រុស	18	អ្នកតាហាង	កំពង់ត្រឡាច	1/24/2006
១៤០	គង់ លី	ប្រុស	67	អ្នកតាហាង	កំពង់ត្រឡាច	1/24/2006
១៤១	ចក់ សុផល	ស្រី	25	អ្នកតាហាង	កំពង់ត្រឡាច	1/24/2006
១៤២	សុខ រឿន	ស្រី	27	អ្នកតាហាង	កំពង់ត្រឡាច	1/24/2006
១៤៣	យុ យឿន	ស្រី	58	អ្នកតាហាង	កំពង់ត្រឡាច	1/24/2006
១៤៤	ស្រី សុគន់	ប្រុស	27	អ្នកតាហាង	កំពង់ត្រឡាច	1/24/2006
១៤៥	តឹក វណ្ណី	ស្រី	20	អ្នកតាហាង	កំពង់ត្រឡាច	1/24/2006
១៤៦	តឹក សារិត	ប្រុស	40	អ្នកតាហាង	កំពង់ត្រឡាច	1/24/2006
១៤៧	អ៊ុក មារី	ស្រី	33	អ្នកតាហាង	កំពង់ត្រឡាច	1/24/2006
១៤៨	អ៊ុក វ៉ាន់ថា	ស្រី	43	អ្នកតាហាង	កំពង់ត្រឡាច	1/24/2006
១៤៩	អ៊ុក ណារិន	ស្រី	32	អ្នកតាហាង	កំពង់ត្រឡាច	1/24/2006
១៥០	ចក់ យិន	ប្រុស	44	អ្នកតាហាង	កំពង់ត្រឡាច	1/24/2006
១៥១	ហុង យ៉ឹង	ស្រី	43	អ្នកតាហាង	កំពង់ត្រឡាច	1/24/2006
១៥២	ស យន	ប្រុស	68	អ្នកតាហាង	កំពង់ត្រឡាច	1/24/2006
១៥៣	ច័ន្ទ ត្រិច	ស្រី	66	អ្នកតាហាង	កំពង់ត្រឡាច	1/24/2006
១៥៤	ស សុធុន	ប្រុស	37	អ្នកតាហាង	កំពង់ត្រឡាច	1/24/2006
១៥៥	ម៉ែន សុធី	ប្រុស	27	អ្នកតាហាង	កំពង់ត្រឡាច	1/24/2006
១៥៦	ស ស្រីណែត	ស្រី	21	អ្នកតាហាង	កំពង់ត្រឡាច	1/24/2006
១៥៧	ហង់ ចាន់ធី	ស្រី	41	អ្នកតាហាង	កំពង់ត្រឡាច	1/24/2006

១៥៨	សូ ណែ	ប្រុស	47	អ្នកតាហាង	កំពង់ត្រឡាច	1/24/2006
១៥៩	ចាន់ ហឿន	ស្រី	47	អ្នកតាហាង	កំពង់ត្រឡាច	1/24/2006
១៦០	សូ ណាត	ប្រុស	22	អ្នកតាហាង	កំពង់ត្រឡាច	1/24/2006
១៦១	សូ ហុន	ស្រី	18	អ្នកតាហាង	កំពង់ត្រឡាច	1/24/2006
១៦២	ស៊ឹម សារឿន	ប្រុស	40	អ្នកតាហាង	កំពង់ត្រឡាច	1/24/2006
១៦៣	ចក់ សារឹម	ស្រី	41	អ្នកតាហាង	កំពង់ត្រឡាច	1/24/2006
១៦៤	ស្រី សារឿន	ប្រុស	33	អ្នកតាហាង	កំពង់ត្រឡាច	1/24/2006
១៦៥	អ៊ុំ ម៉ាឡា	ស្រី	28	អ្នកតាហាង	កំពង់ត្រឡាច	1/24/2006
១៦៦	ពាង ម៉ែ	ប្រុស	70	អ្នកតាហាង	កំពង់ត្រឡាច	1/24/2006
១៦៧	អ៊ុំ ជី	ស្រី	58	អ្នកតាហាង	កំពង់ត្រឡាច	1/24/2006
១៦៨	ផេង ប៊ុនថន	ប្រុស	26	អ្នកតាហាង	កំពង់ត្រឡាច	1/24/2006
១៦៩	ផេង ប៊ុនថៃ	ប្រុស	25	អ្នកតាហាង	កំពង់ត្រឡាច	1/24/2006
១៧០	ផេង សុភាត	ស្រី	24	អ្នកតាហាង	កំពង់ត្រឡាច	1/24/2006
១៧១	ម៉ៅ សំអឿន	ប្រុស	39	អ្នកតាហាង	កំពង់ត្រឡាច	1/24/2006
១៧២	ញ៉ែម ចាន់ធី	ស្រី	35	អ្នកតាហាង	កំពង់ត្រឡាច	1/24/2006
១៧៣	ម៉ៅ អឿន	ប្រុស	69	អ្នកតាហាង	កំពង់ត្រឡាច	1/24/2006
១៧៤	កង សុខឿន	ស្រី	51	អ្នកតាហាង	កំពង់ត្រឡាច	1/24/2006
១៧៥	ពេជ សុភ័ន្ត	ស្រី	26	អ្នកតាហាង	កំពង់ត្រឡាច	1/24/2006
១៧៦	ពេជ សុផល	ស្រី	25	អ្នកតាហាង	កំពង់ត្រឡាច	1/24/2006
១៧៧	ពេជ សុផា	ស្រី	22	អ្នកតាហាង	កំពង់ត្រឡាច	1/24/2006
១៧៨	ណុប ធា	ប្រុស	20	អ្នកតាហាង	កំពង់ត្រឡាច	1/24/2006
១៧៩	វិ ពៅ	ប្រុស	59	អ្នកតាហាង	កំពង់ត្រឡាច	1/24/2006
១៨០	ផេង ជិន	ស្រី	60	អ្នកតាហាង	កំពង់ត្រឡាច	1/24/2006

១៨១	សុខ ស៊ឹម	ប្រុស	40	អ្នកតាហាង	កំពង់ត្រឡាច	1/24/2006
១៨២	អ៊ុក សារ៉ាន់	ស្រី	46	អ្នកតាហាង	កំពង់ត្រឡាច	1/24/2006
១៨៣	អ៊ុន យី	ស្រី	62	អ្នកតាហាង	កំពង់ត្រឡាច	1/24/2006
១៨៤	ញ៉ែម ផាត	ប្រុស	32	អ្នកតាហាង	កំពង់ត្រឡាច	1/24/2006
១៨៥	ថេង ប៊ុនធឿន	ប្រុស	30	អ្នកតាហាង	កំពង់ត្រឡាច	1/24/2006
១៨៦	ម៉ី យ៉ាត	ស្រី	35	អ្នកតាហាង	កំពង់ត្រឡាច	1/24/2006
១៨៧	ចាន់ ហឿង	ប្រុស	60	អ្នកតាហាង	កំពង់ត្រឡាច	1/24/2006
១៨៨	ឆេង វិទ្ធី	ប្រុស	35	អ្នកតាហាង	កំពង់ត្រឡាច	1/24/2006
១៨៩	ស សាម៉េត	ស្រី	31	អ្នកតាហាង	កំពង់ត្រឡាច	1/24/2006
១៩០	សឹម ហាយ	ប្រុស	53	អ្នកតាហាង	កំពង់ត្រឡាច	1/24/2006
១៩១	សុខ សារី	ស្រី	50	អ្នកតាហាង	កំពង់ត្រឡាច	1/24/2006
១៩២	ឈុំ ធឿន	ប្រុស	26	អ្នកតាហាង	កំពង់ត្រឡាច	1/24/2006
១៩៣	ឈុំ ចាន់	ប្រុស	23	អ្នកតាហាង	កំពង់ត្រឡាច	1/24/2006
១៩៤	ឈុំ ចិត្រ	ប្រុស	21	អ្នកតាហាង	កំពង់ត្រឡាច	1/24/2006
១៩៥	ឌុច សុផាត	ប្រុស	30	អ្នកតាហាង	កំពង់ត្រឡាច	1/24/2006
១៩៦	សុខ ពៅ	ស្រី	28	អ្នកតាហាង	កំពង់ត្រឡាច	1/24/2006
១៩៧	សំ ជួន	ស្រី	67	អ្នកតាហាង	កំពង់ត្រឡាច	1/24/2006
១៩៨	សុខ ម៉ៅ	ប្រុស	77	អ្នកតាហាង	កំពង់ត្រឡាច	1/24/2006
១៩៩	ណុប សិត	ប្រុស	60	អ្នកតាហាង	កំពង់ត្រឡាច	1/24/2006
២០០	ហេង គុន	ស្រី	58	អ្នកតាហាង	កំពង់ត្រឡាច	1/24/2006
២០១	មាស សាម៉ុត	ប្រុស	31	អ្នកតាហាង	កំពង់ត្រឡាច	1/24/2006
២០២	ស សារិត	ស្រី	29	អ្នកតាហាង	កំពង់ត្រឡាច	1/24/2006
២០៣	សុខ តន	ប្រុស	69	អ្នកតាហាង	កំពង់ត្រឡាច	1/24/2006

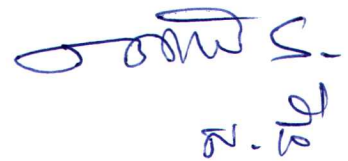
២០៤	ស៊ិន សុន	ស្រី	68	អ្នកតាហាង	កំពង់ត្រឡាច	1/24/2006
២០៥	ស សារឹម	ស្រី	51	អ្នកតាហាង	កំពង់ត្រឡាច	1/24/2006
២០៦	ព្រំ គង់	ប្រុស	29	អ្នកតាហាង	កំពង់ត្រឡាច	1/24/2006
២០៧	យុន រ៉ុន	ស្រី	22	អ្នកតាហាង	កំពង់ត្រឡាច	1/24/2006
២០៨	ប៉ែន ផល	ប្រុស	44	អ្នកតាហាង	កំពង់ត្រឡាច	1/24/2006
២០៩	ចាន់ រុទ្ធី	ស្រី	38	អ្នកតាហាង	កំពង់ត្រឡាច	1/24/2006
២១០	ខែម ផល្លា	ប្រុស	32	អ្នកតាហាង	កំពង់ត្រឡាច	1/24/2006
២១១	ពេជ សក្ខិណា	ស្រី	30	អ្នកតាហាង	កំពង់ត្រឡាច	1/24/2006
២១២	ស្រី សារឿន	ប្រុស	35	អ្នកតាហាង	កំពង់ត្រឡាច	1/24/2006
២១៣	សុខ សារ៉ន	ស្រី	40	អ្នកតាហាង	កំពង់ត្រឡាច	1/24/2006
២១៤	កែវ វិ	ស្រី	21	អ្នកតាហាង	កំពង់ត្រឡាច	1/24/2006
២១៥	ស៊ិន សុវណ្ណា	ប្រុស	35	អ្នកតាហាង	កំពង់ត្រឡាច	1/24/2006
២១៦	ខៀវ គឹម	ស្រី	32	អ្នកតាហាង	កំពង់ត្រឡាច	1/24/2006
២១៧	ខៀវ ធឿន	ប្រុស	28	អ្នកតាហាង	កំពង់ត្រឡាច	1/24/2006
២១៨	ម៉ី ណាន	ស្រី		អ្នកតាហាង	កំពង់ត្រឡាច	1/24/2006
២១៩	ចាន់ ហាន	ប្រុស	25	អ្នកតាហាង	កំពង់ត្រឡាច	1/24/2006
២២០	ចាន់ ណុំ	ស្រី	29	អ្នកតាហាង	កំពង់ត្រឡាច	1/24/2006
២២១	ចាន់ ស្រីខា	ស្រី	20	អ្នកតាហាង	កំពង់ត្រឡាច	1/24/2006
២២២	ចាន់ ស្រីខួច	ស្រី	20	អ្នកតាហាង	កំពង់ត្រឡាច	1/24/2006
២២៣	ពៅ ម៉ៅ	ប្រុស	46	អ្នកតាហាង	កំពង់ត្រឡាច	1/24/2006
២២៤	ម៉ី នី	ស្រី	45	អ្នកតាហាង	កំពង់ត្រឡាច	1/24/2006
២២៥	ពៅ ណាង	ស្រី	21	អ្នកតាហាង	កំពង់ត្រឡាច	1/24/2006
២២៦	ពៅ និត	ស្រី	18	អ្នកតាហាង	កំពង់ត្រឡាច	1/24/2006

២២៧	គៀវ ម៉ាន់	ប្រុស	37	អ្នកតាហាង	កំពង់ត្រឡាច	1/24/2006
២២៨	ខៀវ ត្រៀង	ស្រី	31	អ្នកតាហាង	កំពង់ត្រឡាច	1/24/2006
២២៩	ម៉ុក សុំ	ប្រុស	28	អ្នកតាហាង	កំពង់ត្រឡាច	1/24/2006
២៣០	ខឹម សារ៉ុម	ស្រី	28	អ្នកតាហាង	កំពង់ត្រឡាច	1/24/2006
២៣១	ចាន់ ហ៊ុន	ប្រុស	59	អ្នកតាហាង	កំពង់ត្រឡាច	1/24/2006
២៣២	ទុំ អូន	ស្រី	54	អ្នកតាហាង	កំពង់ត្រឡាច	1/24/2006
២៣៣	ខឹម សាម៉េត	ប្រុស	24	អ្នកតាហាង	កំពង់ត្រឡាច	1/24/2006
២៣៤	ញ៉ាន យ៉ុង	ប្រុស	30	អ្នកតាហាង	កំពង់ត្រឡាច	1/24/2006
២៣៥	ញ៉ាន សារ៉ុម	ស្រី	30	អ្នកតាហាង	កំពង់ត្រឡាច	1/24/2006
២៣៦	ស សារឿង	ប្រុស	44	អ្នកតាហាង	កំពង់ត្រឡាច	1/24/2006
២៣៧	ស ថន	ស្រី	44	អ្នកតាហាង	កំពង់ត្រឡាច	1/24/2006
២៣៨	ជាម សុខុម	ប្រុស	41	អ្នកតាហាង	កំពង់ត្រឡាច	1/24/2006
២៣៩	ស សារី	ស្រី	46	អ្នកតាហាង	កំពង់ត្រឡាច	1/24/2006

សមាជិកសរុប: ២៣៩នាក់ ស្រី: ១៣០នាក់

បានឃើញ និង ចុះក្នុងបញ្ជី

ប្រធានគណៈកម្មការសហគមន៍នេសាទ



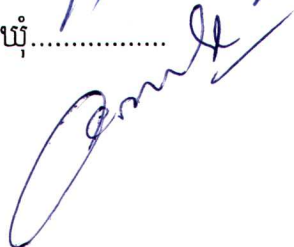
បានឃើញ និង បញ្ជាក់ថា

ឈ្មោះនៅក្នុងបញ្ជីខាងលើនេះគឺជាសមាជិក

សហគមន៍នេសាទ អ្នកតាហាង ពិតប្រាកដមែន។

..... ថ្ងៃទី 16 ខែ ៧ ឆ្នាំ 2007

មេឃុំ.....



បញ្ជីឈ្មោះគណៈកម្មការសហគមន៍នេសាទ អ្នកតាហាង
ឃុំកំពង់ត្រឡាច ស្រុក កំពង់ត្រឡាច ខេត្ត កំពង់ឆ្នាំង



ល.រ	ឈ្មោះ	ភេទ	អាយុ	ភូមិ	តួនាទី	លេខ
១	លោក ស ធី	ប្រុស		អ្នកតាហាង	ប្រធានសហគមន៍	
២	លោក ស៊ុន សុវណ្ណ	ប្រុស			អនុប្រធានទី ១	
៣	លោក អ៊ុំ ជឿន	ប្រុស			អនុប្រធានទី ២	
៤	លោកស្រី ម៉ែន គន្ធា	ស្រី			បេឡា	
៥	លោកស្រី ម៉ី សុខុម	ស្រី			អប់រំ ផ្សព្វផ្សាយ	
៦	លោក ចិន សុផល	ប្រុស			អប់រំ ផ្សព្វផ្សាយ	
៧	លោក សុខ ធា	ប្រុស			លេខា	
៨	លោកស្រី ហ៊ឹង សុឌី	ស្រី			អប់រំ ផ្សព្វផ្សាយ	
៩	លោក ស ថុល	ប្រុស			ល្បាត	

ធ្វើនៅ.....ថ្ងៃទី 16 ខែ ០៦ ឆ្នាំ ២០០៧

ប្រធាន គណៈកម្មការសហគមន៍នេសាទ អ្នកតាហាង

(Handwritten signature)
 N. ៦៧

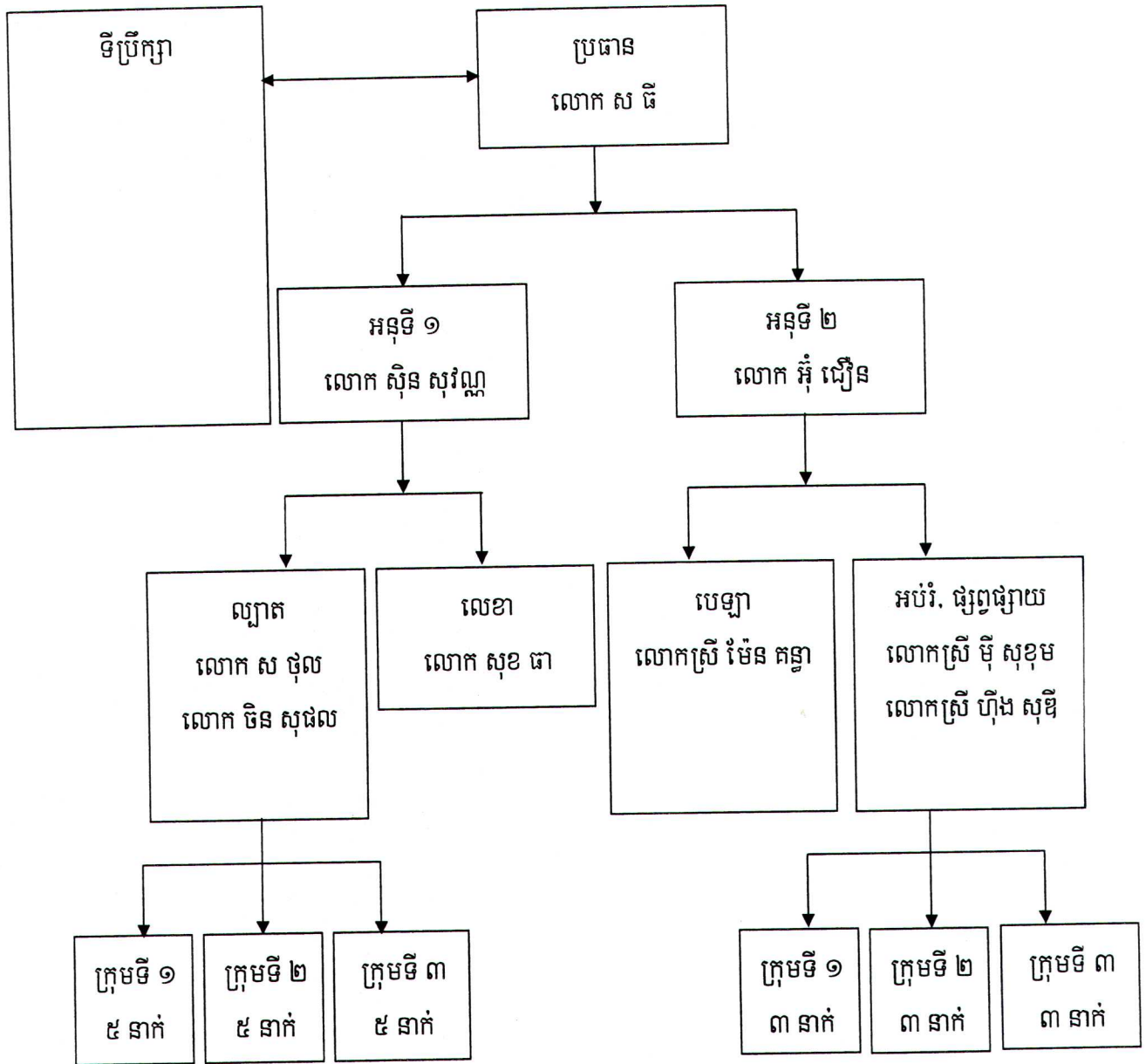
បានឃើញ និង បញ្ជាក់ថា
 ឈ្មោះនៅក្នុងបញ្ជីខាងលើនេះគឺជាសមាជិកគណៈកម្មការ
 សហគមន៍នេសាទ អ្នកតាហាង ពិតប្រាកដមែន ។

..... ថ្ងៃទី 16 ខែ ០៦ ឆ្នាំ ២០០៧

មេឃុំ.....

(Large handwritten signature)

**ប្រធានដ្ឋានគណៈកម្មការសហគមន៍
នៃសាលារៀនសាមាញ់**



ធ្វើនៅ ថ្ងៃទី 16 ខែ 06 ឆ្នាំ ២០០៧

ប្រធានគណៈកម្មការសហគមន៍នៃសាលា

(Handwritten signature)
N. S.

ព្រះរាជាណាចក្រកម្ពុជា
ជាតិ សាសនា ព្រះមហាក្សត្រ
២២០១១១

លក្ខន្តិកៈសហគមន៍នេសាទ
អ្នកតាហាង

- ឈ្មោះសហគមន៍នេសាទ** : អ្នកតាហាង
- ភូមិ** : អ្នកតាហាង
- ឃុំ** : កំពង់ត្រឡាច
- ស្រុក** : កំពង់ត្រឡាច
- ខេត្ត** : កំពង់ឆ្នាំង

ជំពូកទី ១
គោលបំណង និងនាមករណ៍

ប្រការ ១.-

លក្ខន្តិកៈនេះមានគោលបំណង +

- កំណត់ក្របខ័ណ្ឌនៃការគ្រប់គ្រង ការការពារ ការអភិរក្ស ការអភិវឌ្ឍន៍ និងការប្រើប្រាស់ធនធានជលផលរបស់សហគមន៍នេសាទប្រកបដោយនិរន្តរភាព
- ធ្វើជាគោលការណ៍គ្រឹះ និងជាយន្តការសម្រាប់ដំណើរការសហគមន៍នេសាទ
- ការពារសិទ្ធិ និងផលប្រយោជន៍របស់សមាជិកសហគមន៍នេសាទ និងផលប្រយោជន៍សាធារណៈ ។

ប្រការ ២.-

ឈ្មោះសហគមន៍នេសាទ **អ្នកតាហាង** ហៅកាត់ថា **អ្នកតាហាង** អាសយដ្ឋាន ភូមិ **អ្នកតាហាង** ឃុំ **កំពង់ត្រឡាច** ស្រុក **កំពង់ត្រឡាច** ខេត្ត**កំពង់ឆ្នាំង** ។

សហគមន៍នេសាទនេះ មានការចូលរួមពីប្រជាពលរដ្ឋដែលរស់ក្នុងភូមិ **អ្នកតាហាង** ឃុំ**កំពង់ត្រឡាច** ស្រុក**កំពង់ត្រឡាច** ។

ត្រឡាច ។

មានកម្មវត្ថុ ដើម្បីអភិរក្ស អភិវឌ្ឍន៍ធនធានជលផលឱ្យមានការប្រើប្រាស់បានយូរអង្វែង ។

ជំពូកទី ២

លក្ខខណ្ឌនៃការសុំចូលជាសមាជិក កាតព្វកិច្ច និងសិទ្ធិរបស់សមាជិក

ប្រការ ៣.-

ប្រជាពលរដ្ឋទាំងពីរភេទដែលមានបំណងចង់ចូលជាសមាជិកសហគមន៍នេសាទ មានសិទ្ធិដាក់ពាក្យសុំចូលដោយស្ម័គ្រចិត្ត និងត្រូវបំពេញតាមលក្ខខណ្ឌដូចខាងក្រោម +

- មានលំនៅដ្ឋាននៅក្នុងបណ្តាភូមិនៃសហគមន៍នេសាទ
- មានសញ្ជាតិខ្មែរ
- មានអាយុចាប់ពី ១៨ ឆ្នាំឡើង ។

ប្រការ ៤.-

សមាជិកសហគមន៍នេសាទដែលបានបំពេញលក្ខខណ្ឌក្នុងប្រការ ៣ ខាងលើមានសិទ្ធិ +

- ចូលរួមប្រជុំមហាសន្និបាត និងបោះឆ្នោតស្នើភាពគ្នា
- បោះឆ្នោត និងឈរឈ្មោះជាបេក្ខជននៃគណៈកម្មការសហគមន៍នេសាទស្របតាមលក្ខន្តិកៈ និងបទបញ្ជាផ្ទៃក្នុងសហគមន៍នេសាទនេះ
- ទទួលបានសិទ្ធិស្នើសុំស្ថានភាពសេដ្ឋកិច្ចរបស់សហគមន៍នេសាទពីគណៈកម្មការសហគមន៍នេសាទ

- ស្នើឱ្យមានការកោះប្រជុំមហាសន្និបាតវិសាមញ្ញ ដើម្បីធ្វើការពិភាក្សា និងសម្រេចលើបញ្ហាណាមួយ បើមានការស្នើសុំពីសមាជិកយ៉ាងតិចមួយភាគបី (១/៣) នៃសមាជិកសហគមន៍នេសាទទាំងអស់
- ធ្វើនេសាទជាលក្ខណៈគ្រួសារស្របតាមច្បាប់ស្តីពីជលផល កិច្ចប្រមូលព្រៃកន្លែងនេសាទសហគមន៍ ផែនការគ្រប់គ្រងកន្លែងនេសាទសហគមន៍ និងលិខិតបទដ្ឋានគតិយុត្តនានាដែលពាក់ព័ន្ធវិស័យជលផល
- ចូលរួមក្នុងសកម្មភាពទាំងអស់របស់សហគមន៍នេសាទ
- ប្តឹងតវ៉ា ឬផ្តល់ព័ត៌មានអំពីបាតុភាពទាំងឡាយ ដែលប៉ះពាល់ដល់ផលប្រយោជន៍របស់សហគមន៍ទៅរដ្ឋបាលជលផល មានសមត្ថកិច្ច ក្រុមប្រឹក្សាឃុំ អាជ្ញាធរមូលដ្ឋាន និងសមត្ថកិច្ចពាក់ព័ន្ធ
- ទទួលការគាំទ្រពីមជ្ឈដ្ឋាននានាដើម្បីផលប្រយោជន៍របស់សហគមន៍ ។

សមាជិកសហគមន៍នេសាទត្រូវទទួលខុសត្រូវរាល់សកម្មភាពរៀងៗខ្លួន និងរួមគ្នាចំពោះកំហុសដែលខ្លួនបានប្រព្រឹត្តក្នុងពេលបំពេញភារកិច្ចដោយមិនទាន់គិតដល់ការទទួលខុសត្រូវផ្នែកព្រហ្មទណ្ឌឡើយ ។

សមាជិកសហគមន៍នេសាទចំនួនមួយភាគដប់ (១/១០) ឡើងទៅអាចស្នើសុំឱ្យប្រធានគណៈកម្មការសហគមន៍នេសាទបញ្ជូលបញ្ហាមួយចំនួនទៅក្នុងរបៀបវារៈនៃកិច្ចប្រជុំរបស់គណៈកម្មការសហគមន៍នេសាទសាមី ហើយចំនួនសមាជិកសហគមន៍នេសាទដែលបានស្នើសុំខាងលើនេះអាចចាត់តំណាងចំនួនបី (៣) នាក់ ចូលរួមប្រជុំដើម្បីចោទសួរគណៈកម្មការសហគមន៍នេសាទរូបបញ្ហាទាំងឡាយណាដែលទាក់ទងនឹងចំណុចដែលបានស្នើឡើងនោះ ។

ប្រការ ៥.-

- សមាជិកសហគមន៍នេសាទមានកាតព្វកិច្ច និងភារកិច្ចដូចខាងក្រោម +
- អនុវត្តតាមបទប្បញ្ញត្តិនៃច្បាប់ស្តីពីជលផល
 - អនុវត្តតាមព្រះរាជក្រឹត្យលេខ នស/រកត/០៥០៥/២៤០ចុះថ្ងៃទី ២៩ ខែ ឧសភា ឆ្នាំ ២០០៥ ស្តីពីការបង្កើតសហគមន៍នេសាទ
 - អនុវត្តតាមអនុក្រឹត្យលេខ ២៥ អនក្រ.បក ចុះថ្ងៃទី ២០ ខែ មីនា ឆ្នាំ ២០០៧ ស្តីពីការគ្រប់គ្រងសហគមន៍នេសាទ និងលិខិតបទដ្ឋានផ្សេងៗទៀតដែលពាក់ព័ន្ធនឹងសហគមន៍នេសាទ
 - អនុវត្តតាមលក្ខន្តិកៈ បទបញ្ជាផ្ទៃក្នុងសហគមន៍នេសាទ កិច្ចព្រមព្រៀង និងផែនការគ្រប់គ្រងកន្លែងនេសាទសហគមន៍
 - អនុវត្តតាមសេចក្តីសម្រេចរបស់មហាសន្និបាត និងគណៈកម្មការសហគមន៍នេសាទ
 - បង់ប្រាក់សមាជិកភាពចំនួន ៥០០ រៀល តាមការសម្រេចរបស់មហាសន្និបាត នៅពេលដែលដាក់ពាក្យសុំចូលជាសមាជិកសហគមន៍នេសាទ
 - បង់ប្រាក់ភាគទានប្រចាំឆ្នាំចំនួន ១.០០០ រៀល តាមការសម្រេចរបស់មហាសន្និបាត
 - ចូលរួមក្នុងសកម្មភាពរបស់សហគមន៍នេសាទដើម្បីផលប្រយោជន៍ និងការរីកចំរើនរបស់សហគមន៍នេសាទ
 - ចូលរួមការពារ ថែរក្សា និងគ្រប់គ្រងធនធានជលផលក្នុងសហគមន៍នេសាទ
 - ចូលរួមឃ្នាំមើល ទប់ស្កាត់ និងរាយការណ៍រាល់សកម្មភាពបទល្មើសជលផលក្នុងកន្លែងនេសាទសហគមន៍ ។

ជំពូកទី ៣

លក្ខណៈវិនិច្ឆ័យ លក្ខខណ្ឌនៃការងាររបស់ និងការបណ្តេញចេញពីសមាជិក

ប្រការ ៦.-

សមាជិកសហគមន៍នេសាទ មានសិទ្ធិលាឈប់ពីសមាជិកភាពបានដោយ ÷

- ដាក់ពាក្យសុំលាឈប់ជាលាយលក្ខណ៍អក្សរ
- ការផ្លាស់ប្តូរទីលំនៅចេញពីកន្លែងនេសាទសហគមន៍
- សាមីខ្លួនទទួលមរណៈភាព
- សាមីខ្លួនបាត់បង់សម្បទារិដ្ឋាជីវៈ ដោយមានលិខិតបញ្ជាក់ពីស្ថាប័នមានសមត្ថកិច្ច ។

ប្រការ ៧.-

សមាជិកសហគមន៍អាចត្រូវបណ្តេញចេញពីសមាជិកភាពក្នុងលក្ខខណ្ឌដូចខាងក្រោម ÷

- ការមិនបង់ភាគទានចំនួន ៣ លើកជាប់ៗគ្នា
- ការធ្វើឱ្យប៉ះពាល់ខ្លាំងដល់ផលប្រយោជន៍នៃសហគមន៍នេសាទ ឬសមាជិកសហគមន៍នេសាទដទៃទៀត
- សាមីខ្លួនត្រូវបានតុលាការផ្តន្ទាទោសដាក់ពន្ធនាគារពីបទឧក្រិដ្ឋ ឬបទមជ្ឈិម
- សាមីខ្លួនបានប្រព្រឹត្តផ្ទុយនឹងលក្ខន្តិកៈ ឬបទបញ្ជាផ្ទៃក្នុងសហគមន៍នេសាទនេះ ។

ជំពូកទី ៤

របៀបរបបកាន់មញ្ជី និង ឯកសារទាន

ប្រការ ៨.-

ប្រភពហិរញ្ញវត្ថុរបស់សហគមន៍នេសាទបានមកពី ÷

- ភាគទានរបស់សមាជិកសហគមន៍នេសាទ
- អំណោយពីសប្បុរសជន
- ជំនួយពីរាជរដ្ឋាភិបាល អង្គការជាតិ និងអង្គការមិនមែនរដ្ឋាភិបាល
- ចំណូលស្របច្បាប់ផ្សេងៗទៀត ។

ប្រការ ៩.-

រាល់ការចំណាយថវិកា សហគមន៍ត្រូវអនុវត្តដូចតទៅ ÷

- ការចំណាយពី ១០០ រៀល ដល់ ១០០.០០០ រៀល ត្រូវសម្រេចដោយប្រធានគណៈកម្មការសហគមន៍នេសាទ
- ការចំណាយពី ១០០.១០០ រៀល ដល់ ៥០០.០០០ រៀល ត្រូវសម្រេចដោយគណៈកម្មការសហគមន៍នេសាទ
- ការចំណាយពី ៥០០.១០០ រៀលឡើងទៅ ត្រូវសម្រេចដោយមហាសន្និបាត ។

ប្រការ ១០.-

សហគមន៍នេសាទត្រូវតម្កល់ទុកឯកសារ និងរបៀបចំឱ្យមានបញ្ជី ÷

- ចំណូល ចំណាយថវិកា
- សារពើភ័ណ្ណ
- សមាជិកសហគមន៍នេសាទ
- កំណត់ហេតុប្រជុំមហាសន្និបាតសហគមន៍នេសាទ
- កំណត់ហេតុប្រជុំគណៈកម្មការសហគមន៍នេសាទ
- ឯកសារដទៃទៀតដែលពាក់ព័ន្ធនឹងសហគមន៍នេសាទ ។

ប្រការ ១១.-

ការគ្រប់គ្រង និងប្រើប្រាស់ថវិកា ÷

- ការគ្រប់គ្រងថវិកា ត្រូវមានការកាន់បញ្ជីគណនេយ្យ
- ថវិកាចំណូលដែលទទួលបានពីប្រភពផ្សេងៗ ត្រូវរក្សាទុកក្នុងបេឡារបស់សហគមន៍នេសាទ
- រាល់ថវិកាចំណាយ ត្រូវមានរបាយការណ៍ទូទាត់ដោយមានសក្ខីបត្រ និងចុះបញ្ជីឱ្យបានត្រឹមត្រូវ
- ថវិកាដែលត្រូវចំណាយ គឺសម្រាប់តែបម្រើឱ្យការងារគ្រប់គ្រង អភិរក្ស និងអភិវឌ្ឍសហគមន៍នេសាទ ។

ជំពូកទី ៥

គណៈកម្មការសហគមន៍នេសាទ

ប្រការ ១២.-

សមាសភាពគណៈកម្មការសហគមន៍នេសាទរួមមាន ប្រធាន អនុប្រធាន និងសមាជិក ។ គណៈកម្មការសហគមន៍នេសាទត្រូវបោះឆ្នោតជ្រើសរើសសមាជិកទទួលបន្ទុកលេខាធិការមួយរូប និងសមាជិកទទួលបន្ទុកហិរញ្ញវត្ថុមួយរូប និងត្រូវពិភាក្សាបែងចែកភារកិច្ចសមាជិកផ្សេងទៀតតាមការជាក់ស្តែង ។

ប្រធានគណៈកម្មការសហគមន៍នេសាទទទួលខុសត្រូវដឹកនាំ និងគ្រប់គ្រងសហគមន៍នេសាទទាំងមូល ។ អនុប្រធានគណៈកម្មការសហគមន៍នេសាទជាជំនួយការឱ្យប្រធាន ។

ប្រការ ១៣.-

គណៈកម្មការសហគមន៍នេសាទមានអាណត្តិប្រាំ (៥) ឆ្នាំ ចាប់ពីថ្ងៃបោះឆ្នោត ហើយផុតកំណត់នៅពេលដែលមានគណៈកម្មការសហគមន៍នេសាទថ្មីដែលត្រូវបានបោះឆ្នោតជ្រើសរើសក្នុងមហាសន្និបាតឱ្យចូលកាន់តំណែងជំនួស ។ ក្នុងករណីដែលសហគមន៍នេសាទដំណើរការមិនប្រក្រតី ដោយមូលហេតុដំណើរការមិនល្អ ឬអសមត្ថភាពក្នុងការគ្រប់គ្រងសហគមន៍នេសាទ សមាជិកសហគមន៍នេសាទចំនួនមួយភាគបី (១/៣) មានសិទ្ធិស្នើសុំបើកមហាសន្និបាតវិសាមញ្ញដើម្បីបោះឆ្នោតជ្រើសរើសគណៈកម្មការសហគមន៍នេសាទថ្មី ។

ប្រការ ១៤.-

ក្នុងករណីដែលសមាជិកគណៈកម្មការសហគមន៍នេសាទណាម្នាក់អវត្តមាន ដោយគ្មានមូលហេតុរយៈពេល ប្រាំមួយ

(៦)ខែ ឬសុំលាលែងមុនចប់អាណត្តិ បេក្ខជនដែលមានឈ្មោះតាមសម្លេងគាំទ្របន្ទាប់ក្នុងពេលបោះឆ្នោតជ្រើសរើសក្នុង មហាសន្និបាតកន្លងមក ត្រូវបានជ្រើសតាំងជំនួស ។

ជំពូកទី ៦

របៀបរបបប្រជុំរបស់គណៈកម្មការសហគមន៍នេសាទ

ប្រការ ១៥.-

គណៈកម្មការសហគមន៍នេសាទត្រូវកំណត់របបប្រជុំឱ្យបានទៀងទាត់រៀងរាល់ខែ ។ កិច្ចប្រជុំរបស់គណៈកម្មការ សហគមន៍នេសាទ អាចប្រព្រឹត្តទៅបានលុះត្រាតែ មានសមាជិកគណៈកម្មការចូលរួមយ៉ាងតិចចំនួន ២/៣ (ពីរភាគបី) នៃសមាជិករបស់គណៈកម្មការសហគមន៍នេសាទទាំងមូល ។

ប្រការ ១៦.-

ប្រធានគណៈកម្មការសហគមន៍នេសាទ ជាអ្នកកោះអញ្ជើញ និងធ្វើជាប្រធានគ្រប់កិច្ចប្រជុំ ។ ក្នុងករណីប្រធាន គណៈកម្មការសហគមន៍នេសាទអវត្តមានអនុប្រធានដែលត្រូវបានប្រគល់សិទ្ធិ ត្រូវធ្វើជាប្រធានអង្គប្រជុំ ។ រាល់ការប្រជុំត្រូវ មានកំណត់ហេតុ និងបញ្ជីវត្តមានច្បាស់លាស់ ។

ប្រធានអង្គប្រជុំត្រូវធានាឱ្យគ្រប់កិច្ចប្រជុំសហគមន៍នេសាទប្រព្រឹត្តទៅដោយលក្ខណៈប្រជាធិបតេយ្យ មានរបៀបរៀប រយ និងគ្មានការរំខាន ។

ប្រធានអង្គប្រជុំ អាចបណ្តេញសមាជិកអង្គប្រជុំណាម្នាក់ចេញពីកិច្ចប្រជុំបាន ក្នុងករណីដែលសមាជិកនោះធ្វើឱ្យខូច សណ្តាប់ធ្នាប់អង្គប្រជុំ ។

ប្រការ ១៧.-

ការសម្រេចលើបញ្ហាណាមួយរបស់សហគមន៍ដូចមានចែងខាងក្រោមនេះ គឺត្រូវអនុម័តដោយកិច្ចប្រជុំរបស់គណៈ កម្មការសហគមន៍នេសាទ ដោយមានសម្លេងគាំទ្រយ៉ាងតិចលើសពីពាក់កណ្តាលនៃចំនួនសមាជិកគណៈកម្មការសហគមន៍ នេសាទដែលមានវត្តមានក្នុងអង្គប្រជុំ ។ ក្នុងករណីដែលមានសំលេងស្មើគ្នា មតិប្រធានអង្គប្រជុំជាឧត្តមានុភាព ៖

- សេចក្តីព្រាងកិច្ចព្រមព្រៀង និងផែនការគ្រប់គ្រងកន្លែងនេសាទសហគមន៍
- សេចក្តីព្រាងគម្រោងថវិកា ចំណូល និងចំណាយក្នុងសហគមន៍នេសាទ
- ការព្យួរសមាជិកភាពរបស់សមាជិកដែលមានកំហុស
- ការទទួលពាក្យសុំចូលជាសមាជិកថ្មី
- ការដាក់ទណ្ឌកម្មតាមបទបញ្ជាផ្ទៃក្នុង ដល់សមាជិកសហគមន៍នេសាទ ។

បន្ទាប់ពីកិច្ចប្រជុំចប់ភ្លាម ប្រធានគណៈកម្មការសហគមន៍នេសាទត្រូវចាត់ឱ្យធ្វើការជូនដំណឹងដល់សមាជិកសហគមន៍ នេសាទអំពីសេចក្តីសម្រេចរបស់ខ្លួន ។ សេចក្តីសម្រេចនៃអង្គប្រជុំរបស់គណៈកម្មការសហគមន៍នេសាទ ត្រូវបិទផ្សាយជាសាធារណៈនៅទីស្នាក់ការសហគមន៍នេសាទ ឬសាលារៀន ក្នុងរយៈពេល ៧ ថ្ងៃយ៉ាងយូរបន្ទាប់ពីការប្រជុំ ។

ជំពូកទី ៧

មហាសន្និបាតសហគមន៍នេសាទ

ប្រការ ១៨.-

មហាសន្និបាតសហគមន៍នេសាទជាអង្គប្រជុំកំពូល ដើម្បីធ្វើការអនុម័ត និងធ្វើសេចក្តីសម្រេចចិត្តទាំងឡាយក្នុងនាមសហគមន៍នេសាទ ។ មហាសន្និបាតកំណើតដំបូងរបស់សហគមន៍នេសាទត្រូវប្រារព្ធធ្វើឡើង បន្ទាប់ពីក្រុមស្ថាបនិកបានរៀបចំរូងរាល់នូវកិច្ចការទាំងឡាយដែលពាក់ព័ន្ធនឹងដំណើរការមហាសន្និបាត ។

ការកោះប្រជុំមហាសន្និបាតកំណើតដំបូងរបស់សហគមន៍នេសាទ ធ្វើឡើងដោយក្រុមប្រឹក្សាឃុំ ដោយមានការជួយសម្របសម្រួលពីសមត្ថកិច្ចរដ្ឋបាលជលផលតាមការស្នើសុំរបស់ក្រុមស្ថាបនិក ហើយត្រូវមានការចូលរួមពីសមាជិកដែលបានដាក់ពាក្យស្នើសុំរួចមកហើយ ។

មហាសន្និបាតកំណើតដំបូងរបស់សហគមន៍នេសាទ អនុម័តនូវសេចក្តីសម្រេច និងកិច្ចការសំខាន់ៗដូចខាងក្រោម ៖

- អ្នកដែលដាក់ពាក្យសុំចូលជាសមាជិកសហគមន៍នេសាទ
- ឈ្មោះសហគមន៍នេសាទ
- លក្ខន្តិកៈ និងបទបញ្ជាផ្ទៃក្នុងសហគមន៍នេសាទ
- ការបោះឆ្នោតជ្រើសរើសគណៈកម្មការសហគមន៍នេសាទ ។

ប្រការ ១៩.-

មហាសន្និបាតសាមញ្ញត្រូវរៀបចំឡើង ១ ឆ្នាំម្តង ដើម្បីសរុបលទ្ធផលការងារប្រចាំឆ្នាំ និងអនុម័តនូវកិច្ចការសំខាន់ៗរបស់សហគមន៍នេសាទ ។ ក្នុងករណីចាំបាច់ សហគមន៍អាចរៀបចំមហាសន្និបាតវិសាមញ្ញតាមការស្នើសុំពីសមាជិកសហគមន៍នេសាទចំនួនមួយភាគបី (១/៣) យ៉ាងតិច ។

ប្រការ ២០.-

គណៈកម្មការសហគមន៍នេសាទអាចអញ្ជើញរដ្ឋបាលជលផល អាជ្ញាធរមូលដ្ឋាន ឬក្រុមប្រឹក្សាឃុំ សមត្ថកិច្ច ពាក់ព័ន្ធនិងអ្នកគាំទ្រចូលរួមសង្កេតការណ៍ ឬសម្របសម្រួល ឬជាកិត្តិយសក្នុងមហាសន្និបាតសហគមន៍នេសាទ ។

ប្រការ ២១.-

លក្ខខណ្ឌនៃដំណើរការមហាសន្និបាតមានដូចខាងក្រោម ៖

- ត្រូវធ្វើការផ្សព្វផ្សាយសេចក្តីជូនដំណឹងជាសាធារណៈ និងបិទប្រកាសនៅសាលាឃុំ និងទីស្នាក់ការសហគមន៍នេសាទ
- ការកោះអញ្ជើញសមាជិកសហគមន៍នេសាទឱ្យចូលរួមមហាសន្និបាតសាមញ្ញត្រូវធ្វើឡើងដប់ (១០) ថ្ងៃយ៉ាងតិច មុនថ្ងៃបើកមហាសន្និបាត និងបី (៣) ថ្ងៃយ៉ាងតិចមុនថ្ងៃមហាសន្និបាតវិសាមញ្ញ
- មហាសន្និបាតសាមញ្ញ ឬវិសាមញ្ញអាចប្រជុំពិភាក្សាអនុម័ត និងសម្រេចបានលុះត្រាតែមានវត្តមានលើសពីពាក់កណ្តាលនៃចំនួនសមាជិកសហគមន៍នេសាទ

- អង្គប្រជុំមហាសន្និបាតដឹកនាំដោយប្រធានគណៈកម្មការសហគមន៍នេសាទ ឬប្រធានអង្គប្រជុំដែលជ្រើសរើស ដោយការអនុម័តក្នុងចំណោមសមាជិកវត្តមាន
- មហាសន្និបាតត្រូវអនុម័តលេខាត់ត្រា ដើម្បីធ្វើកំណត់ហេតុ សេចក្តីសម្រេច និងបញ្ជីវត្តមាន
- លេខាត់ត្រា និងប្រធានអង្គប្រជុំត្រូវចុះហត្ថលេខាលើកំណត់ហេតុ
- សមាជិកម្នាក់មានសំឡេងតែមួយគត់ ហើយមិនអាចបញ្ជូនមនុស្សមកតំណាងបានទេ
- សេចក្តីសម្រេចរបស់មហាសន្និបាតត្រូវយកសំឡេងលើសពីពាក់កណ្តាលនៃចំនួនសមាជិកដែលមានវត្តមាន ។

ប្រការ ២២.-

មហាសន្និបាតអនុម័ត ÷

- សេចក្តីសម្រេចដូចមានចែងក្នុងប្រការ ១៨ កថាខណ្ឌទី ៣ នៃសក្ខីកៈនេះ
- កិច្ចព្រមព្រៀង និងផែនការគ្រប់គ្រងកន្លែងនេសាទសហគមន៍
- តួនាទី ភារកិច្ច និងរចនាសម្ព័ន្ធរបស់គណៈកម្មការសហគមន៍នេសាទ
- ការសុំលាលែង ឬការបណ្តេញចេញពីសមាជិកភាព ឬពីសមាជិកគណៈកម្មការសហគមន៍នេសាទ
- របាយការណ៍ប្រចាំឆ្នាំរបស់គណៈកម្មការសហគមន៍នេសាទ
- គម្រោងចំណូល ចំណាយរបស់សហគមន៍នេសាទ ។

ជំពូកទី ៨

ការបោះឆ្នោតជ្រើសរើសគណៈកម្មការសហគមន៍នេសាទ

ប្រការ ២៣.-

ចំនួនសមាជិកគណៈកម្មការសហគមន៍នេសាទ និងចំនួនបេក្ខជនឈរឈ្មោះត្រូវអនុម័តដោយមហាសន្និបាត ។

ប្រការ ២៤.-

កិច្ចដំណើរការបោះឆ្នោតជ្រើសរើសគណៈកម្មការសហគមន៍នេសាទ គឺជាភារកិច្ចរបស់គណៈកម្មការរៀបចំការបោះឆ្នោតដែលអនុម័តដោយមហាសន្និបាត ។ គណៈកម្មការរៀបចំការបោះឆ្នោតមានសមាសភាពពីបី (៣) ទៅប្រាំ (៥) នាក់ ដែលមានប្រធាន អនុប្រធាន និងសមាជិក តាមការកំណត់ជាក់ស្តែងរបស់មហាសន្និបាត និងត្រូវមានលក្ខណៈ សម្បត្តិគ្រប់គ្រាន់ មានចំណេះដឹង និងមានសីលធម៌ល្អ ។ គណៈកម្មការរៀបចំការបោះឆ្នោតត្រូវធ្វើការប្តេជ្ញាចិត្តបង្ហាញពីភាព ស្មោះត្រង់ ។

ប្រការ ២៥.-

គណៈកម្មការរៀបចំការបោះឆ្នោតមានភារកិច្ច ដូចខាងក្រោម ÷

- ប្រកាសបេក្ខជនឈរឈ្មោះ
- ណែនាំអំពីនីតិវិធីនៃការបោះឆ្នោត
- បង្ហាញរចនាសម្ព័ន្ធរបស់គណៈកម្មការសហគមន៍នេសាទ
- រាប់សន្លឹកឆ្នោត និងសរុបលទ្ធផលជូនគណៈអធិបតីដើម្បីប្រកាសជូនមហាសន្និបាត

- ភារកិច្ចរបស់គណៈកម្មការរៀបចំការបោះឆ្នោតត្រូវបញ្ចប់ដោយស្វ័យប្រវត្តិ បន្ទាប់ពីការប្រកាសលទ្ធផលបោះឆ្នោតចប់ជាស្ថាពរ ។

ប្រការ ២៦.-

បេក្ខជនដែលទទួលបានសំឡេងឆ្នោតគាំទ្រច្រើនជាងគេបង្អស់ គឺជាប្រធានគណៈកម្មការសហគមន៍នេសាទ ។ បេក្ខជនដែលទទួលបានសន្លឹកឆ្នោតបន្តបន្ទាប់ត្រូវទទួលតួនាទីជាអនុប្រធាន ជាសមាជិកគណៈកម្មការសហគមន៍នេសាទតាមលំដាប់លំដោយ ។ ក្នុងករណីបេក្ខជនដែលមានសំឡេងគាំទ្រស្មើគ្នា ត្រូវជ្រើសរើសស្ត្រី ឬបោះឆ្នោតរកអ្នកដែលមានសមត្ថភាព ដោយលើកដៃយកមតិលើសពីពាក់កណ្តាលនៃចំនួនសមាជិកសហគមន៍នេសាទដែលចូលរួម ។

ជំពូកទី ៩

លក្ខខណ្ឌនៃការវិនិយោគសហគមន៍នេសាទ និង នីតិវិធីដោះស្រាយវិវាទ

ប្រការ ២៧.-

ការវិនិយោគសហគមន៍នេសាទត្រូវផ្អែកតាម ៖

- សំណើរបស់ខណ្ឌរដ្ឋបាលជលផល នៅពេលដែលពិនិត្យឃើញថា មានការរំលោភធ្ងន់ធ្ងរលើកិច្ចព្រមព្រៀងកន្លែងនេសាទសហគមន៍
- សេចក្តីសម្រេចមហាសន្និបាត

ក្រោយពីវិនិយោគសហគមន៍នេសាទ ទ្រព្យសម្បត្តិរបស់សហគមន៍ត្រូវចាត់ចែងតាមការអនុម័តរបស់មហាសន្និបាតលើកលែងតែដែននេសាទដែលត្រូវប្រគល់ជូនរដ្ឋវិញ ។

ប្រការ ២៨.-

ក្នុងករណីមានការតវ៉ាចោទប្រកាន់ថា ដំណើរការបោះឆ្នោតជ្រើសរើសគណៈកម្មការសហគមន៍នេសាទមានភាពមិនប្រក្រតី អ្នកតវ៉ាត្រូវបង្ហាញភស្តុតាងឱ្យបានច្បាស់លាស់អំពីភាពមិនប្រក្រតីនោះភ្លាម នៅមុនពេលប្រកាសលទ្ធផលបោះឆ្នោតដើម្បីទុកលទ្ធភាពជូនមហាសន្និបាតពិនិត្យ និងសម្រេច ។

ប្រការ ២៩.-

វិវាទទាំងឡាយនៅក្នុងសហគមន៍នេសាទ ត្រូវដោះស្រាយដូចខាងក្រោម ៖

- គណៈកម្មការសហគមន៍នេសាទត្រូវសម្រុះសម្រួល និងដោះស្រាយវិវាទដែលកើតមានឡើងនៅក្នុងសហគមន៍នេសាទរបស់ខ្លួន
- ក្នុងករណីគណៈកម្មការសហគមន៍នេសាទដោះស្រាយវិវាទនោះពុំបានសម្រេច ត្រូវបញ្ជូនសំណុំរឿងនោះ ទៅសមត្ថកិច្ចរដ្ឋបាលជលផលដើម្បីដោះស្រាយទៅតាមឋានានុក្រម ដោយមានការចូលរួមពីអាជ្ញាធរមូលដ្ឋាន និងសមត្ថកិច្ចពាក់ព័ន្ធតាមការចាំបាច់
- ក្នុងករណីដែលបញ្ហាវិវាទនោះនៅតែមិនអាចដោះស្រាយបាន គណៈកម្មការសហគមន៍នេសាទ និងរដ្ឋបាលជលផលត្រូវបញ្ជូនសំណុំរឿងទៅតុលាការខេត្តសាមីដើម្បីដោះស្រាយតាមផ្លូវច្បាប់ ។

ប្រការ ៣០.-

សមាជិកសហគមន៍នេសាទរូបណាដែលមិនគោរពតាមលក្ខន្តិកៈសហគមន៍នេសាទនេះ ត្រូវទទួលទណ្ឌកម្មពីគណៈ
កម្មការសហគមន៍នេសាទ ឬមហាសន្និបាតសហគមន៍នេសាទ ទៅតាមកម្រិតនៃទោសកំហុសរបស់ខ្លួន ។

ជំពូកទី ១០

នីតិវិធីនៃការកែប្រែប្រលក្ខន្តិកៈ និងបទបញ្ជាផ្ទៃក្នុងសហគមន៍នេសាទ

ប្រការ ៣១.-

ការកែប្រែប្រលក្ខន្តិកៈ និងបទបញ្ជាផ្ទៃក្នុងសហគមន៍នេសាទត្រូវសម្រេចដោយមហាសន្និបាត ។ ការលើកសំណើកែប្រែ
លក្ខន្តិកៈ និងបទបញ្ជាផ្ទៃក្នុងសហគមន៍នេសាទត្រូវធ្វើឡើង ដោយសមាជិកយ៉ាងតិចមួយភាគបី(១/៣)នៃសមាជិកសហគមន៍
នេសាទទាំងអស់ ហើយសំណើនេះត្រូវដាក់ជូនគណៈកម្មការសហគមន៍នេសាទមួយខែមុនបើកមហាសន្និបាត ។ លក្ខន្តិកៈ និងបទ
បញ្ជាផ្ទៃក្នុងនេះអាចកែប្រែបាន លុះត្រាតែមានសំឡេងយល់ព្រមលើសពីពាក់កណ្តាលនៃសមាជិកមហាសន្និបាតសហគមន៍
នេសាទ ។

ជំពូកទី ១១


អវសានប្បញ្ញត្តិ

ប្រការ ៣២.-

លក្ខន្តិកៈសហគមន៍នេសាទនេះ ត្រូវបានអនុម័តដោយមហាសន្និបាតរបស់សហគមន៍នេសាទលើកដំបូងនៅថ្ងៃទី 16.....
ខែ 06.....ឆ្នាំ ២០០ 7.....និងចូលជាធរមានចាប់ពីថ្ងៃចុះហត្ថលេខារបស់ប្រធានគណៈកម្មការសហគមន៍នេសាទ ។

ធ្វើនៅ ថ្ងៃទី 16 ខែ 06 ឆ្នាំ ២០០៧

ប្រធានគណៈកម្មការសហគមន៍នេសាទ


ស. គ

ព្រះរាជាណាចក្រកម្ពុជា
ជាតិ សាសនា ព្រះមហាក្សត្រ
១១១ ❀ ១១១

បទបញ្ជាផ្ទៃក្នុងសហគមន៍
នៃសាលារៀនស្រីស្រី

បទបញ្ជាផ្ទៃក្នុងសហគមន៍នេសាទ

ដើម្បីធានាការគ្រប់គ្រងសហគមន៍នេសាទឱ្យប្រព្រឹត្តទៅមានប្រសិទ្ធភាព និងមានរបៀបរៀបរយល្អ សហគមន៍នេសាទ
អ្នកតាហាង សម្រេចដាក់ចេញនូវបទបញ្ជាផ្ទៃក្នុងដូចខាងក្រោម ៖

ប្រការ ១.-

គណៈកម្មការ និងសមាជិកសហគមន៍នេសាទគ្រប់រូបត្រូវមានការស្មោះត្រង់ សាមគ្គីឯកភាពផ្ទៃក្នុងជួយស្ថាបនា
ព្រមទាំងចូលរួមរៀនសូត្របច្ចេកទេសផ្សេងៗ សម្រាប់បម្រើឱ្យការរីកចម្រើនរបស់សហគមន៍នេសាទ ។

ប្រការ ២.-

គណៈកម្មការ សមាជិកសហគមន៍នេសាទ ឬបុគ្គលណាដែលបានកេងប្រវ័ញ្ចធ្វើឱ្យខូចខាត ឬបាត់បង់ទ្រព្យសម្បត្តិ និងផល
ប្រយោជន៍សហគមន៍នេសាទ ត្រូវទទួលទណ្ឌកម្មដូចខាងក្រោមនេះ ៖

- ចំពោះសមាជិកសហគមន៍នេសាទ ឬបុគ្គលដទៃទៀតត្រូវសង ឬទូទាត់ទៅតាមទំហំនៃការខូចខាតជាក់ស្តែងតាម
ការសម្រេចរបស់អង្គប្រជុំគណៈកម្មការសហគមន៍នេសាទ ។ ក្នុងករណីមិនព្រមសង ត្រូវដាក់ជូនមហាសន្និបាត
សម្រេច
- ចំពោះគណៈកម្មការសហគមន៍នេសាទត្រូវសង ឬទូទាត់សងការខូចខាតតាមការសម្រេចរបស់មហាសន្និបាត ។
ប្រសិនបើមិនវិធានលើនេះនៅតែមិនអាចដោះស្រាយបាន គឺត្រូវអនុវត្តតាមផ្លូវច្បាប់ និងបទបញ្ជាជាធរមាន ។

ប្រការ ៣.-

សមាជិកសហគមន៍នេសាទគ្រប់រូប ត្រូវតែចូលរួមមហាសន្និបាត និងរាល់កិច្ចប្រជុំរបស់សហគមន៍នេសាទ តាមការកោះ
អញ្ជើញរបស់ប្រធានគណៈកម្មការសហគមន៍នេសាទ ។ ក្នុងករណីដែលសមាជិកសហគមន៍ណាមិនបានមកចូលរួមប្រជុំ ចំនួន
៣ ដង ជាប់គ្នាដោយគ្មានមូលហេតុច្បាស់លាស់ ត្រូវទទួលការណែនាំពីគណៈកម្មការសហគមន៍នេសាទ ។

ករណីនៅតែមិនរាងចាល គណៈកម្មការត្រូវធ្វើសំណើទៅមហាសន្និបាតសម្រេចដើម្បីបញ្ឈប់ពីសមាជិកភាព ។

ប្រការ ៤.-

សិទ្ធិដាក់ទណ្ឌកម្ម ៖

ក - គណៈកម្មការសហគមន៍នេសាទ

- អប់រំណែនាំលើកទី១ លើកទី២ និងលើកទី៣
- ព្រមានផ្តាច់មាត់ ឬជាលាយលក្ខណ៍អក្សរ
- ព្យួរសមាជិកភាពរបស់សមាជិកសហគមន៍នេសាទ
- បញ្ជូនបញ្ជាទំនាស់ទៅមហាសន្និបាតសម្រេច
- ផ្អាកការនេសាទ ធ្វើកិច្ចសន្យាបញ្ឈប់ការនេសាទ និងរាយការណ៍ជាបន្ទាន់ទៅសមត្ថកិច្ចរដ្ឋបាលជលផល ចំពោះការ
នេសាទលើសទំហំ ចំនួន និងខុសប្រភេទ ពេលវេលា ទីតាំងតាមការកំណត់នៅក្នុងផែនការគ្រប់គ្រង និងកិច្ចព្រម
ព្រៀងនៅក្នុងកន្លែងនេសាទសហគមន៍ ។

ខ-មហាសន្និធាន

- អនុម័តការបណ្តេញចេញដូចមានចែងក្នុងប្រការ ៧ នៃលក្ខន្តិកៈសហគមន៍នេសាទ
- សម្រេចលើសំណងការខូចខាតទ្រព្យសម្បត្តិសហគមន៍នេសាទ
- សម្រេចដាក់ទណ្ឌកម្មដល់គណៈកម្មការ
- ដាក់ទណ្ឌកម្មដល់សមាជិក ឬបុគ្គលដទៃដែលគណៈកម្មការមិនអាចដោះស្រាយបាន ។

ប្រការ ៥.-

សមាជិកសហគមន៍នេសាទគ្រប់រូបត្រូវរាយការណ៍ជូនគណៈកម្មការសហគមន៍នេសាទអំពីសំភារៈ ឧបករណ៍នេសាទដែល គ្រួសារនីមួយៗប្រើប្រាស់នៅក្នុងកន្លែងនេសាទសហគមន៍ ។

ប្រការ ៦.-

សមាជិកសហគមន៍នេសាទអាចប្រើប្រាស់ឧបករណ៍នេសាទជាលក្ខណៈគ្រួសារនៅក្នុងរដូវបើកនេសាទ ដូចមានចែងខាង ក្រោម ៖

- មេដឹកនាំប្រវែងមិនលើសពី ១៦០ ម៉ែត្រ (ក្រឡាពី ០,០២៥-០,០៧ ម៉ែត្រ)
- សន្ទុចរនងមិនលើស ៣០០ ផ្ទៃ
- សន្ទុចបង្កែមិនលើស ១០០ ផ្ទៃ
- អង្រួតចំនួន ០១ គ្រឿង
- សំណាញ់ប្រវែងមិនលើសពី ៥ ម៉ែត្រ (ក្រឡា ០,០២៥ ម៉ែត្រ)
- លាន់ចំនួនមិនលើសពី ១៥ គ្រឿង
- ឡើចំនួនមិនលើសពី ១០ គ្រឿង
- ដុចមិនលើសចំនួនពី ១០ គ្រឿង/គ្រួសារ
- លបចំនួនមិនលើសពី ២ គូ (មុខកាត់ ០,៨-១ ម៉ែត្រ និង កំពស់ ២ ម៉ែត្រ) និងរួមផ្សំព្រួល ១០ ម៉ែត្រ/លបគូ

ហាមតភ្ជាប់គ្នា ។

- លបត្រីវិសមិនលើសពីចំនួន ២/គ្រួសារ

➤ **សំគាល់ :** ការប្រើប្រាស់ឧបករណ៍នេសាទនេះនឹងមានការកែប្រែបន្ទាប់ពីមានសេចក្តីប្រកាសរបស់រដ្ឋ មន្ត្រីក្រសួងកសិកម្ម រុក្ខាប្រមាញ់ និងនេសាទ ស្តីពីការប្រើប្រាស់ឧបករណ៍នេសាទគ្រួសារ ។

ការងារមេឃាត :

- ការធ្វើនេសាទគ្រប់ប្រភេទដែលបង្កអោយមានផលប៉ះពាល់ដល់ធនធានផលក្នុងដែននេសាទសហគមន៍
- ការដង ការដឹកជញ្ជូន ការរក្សាទុកកូនត្រីឆ្កែ និងត្រីវិស
- ការប្រើប្រាស់អាវុធជាតិផ្ទុះ ការប្រើ ការរក្សាទុក ការដឹកជញ្ជូន ការលក់ ការផលិតឧបករណ៍ឆក់ត្រី និង ឧបករណ៍នេសាទស្បែកមុងគ្រប់ប្រភេទ និងការប្រើសារធាតុពុលគ្រប់ប្រភេទដើម្បីចាប់ត្រីនិងចាប់សត្វ

- ការនេសាទដោយប្រើឧបករណ៍បូម បាចពង្រឹង ផ្នែកណាមួយនៃដែននេសាទសហគមន៍
- ការប្រើប្រាស់សំរះឬ មធ្យោបាយផ្សេងៗទៀតដែលធ្វើអោយត្រីកុំ
- មងគ្រប់ប្រភេទ ដែលមានក្រឡាតូចជាង ១.៥ សង់ទីម៉ែត្រ
- មងប្រយុងក្រឡាគ្រប់ប្រភេទ
- របាំងព្រួលប្រភេទដូចខាងលើដែលមានបណ្តោយលើសពី ២០ម៉ែត្រ ឬលាតសន្ធឹងលើស ១/៣នៃទទឹងមុខទឹក
- របាំងព្រួលដែលមានចន្លោះត្រូវតែតូចជាង ១.៥ សង់ទីម៉ែត្រ
- ឧបករណ៍ទំនើប ឬវិធីសាស្ត្រថ្មីដែលមិនមានចែងក្នុងច្បាប់ជលផល និងប្រកាសរបស់ក្រសួងកសិកម្ម រុក្ខាប្រមាញ់ និងនេសាទ
- ការដឹកជញ្ជូន ការកែច្នៃ សន្តិធិ ទិញលក់ ពងត្រីគ្រប់ប្រភេទនៅរដូវបិទនេសាទ
- ការលួសឆាយវាត រានដី បឹង ព្រែក ប្រឡាយ អូរ វាលទំនាប
- ការដាំឈូកក្នុងដែននេសាទសហគមន៍។

ប្រការ ៧.-

សមាជិកសហគមន៍នេសាទដែល +

- ប្រព្រឹត្តផ្ទុយ ឬរារាំងមិនឱ្យសមាជិកដទៃអនុវត្តសិទ្ធិ និងកាតព្វកិច្ចដូចក្នុងប្រការ ៥ នៃលក្ខន្តិកៈត្រូវព្យួរសមាជិកភាពដោយគណៈកម្មការសហគមន៍នេសាទ ឬបណ្តេញចេញពីសមាជិកភាពដោយមហាសន្និបាត
- មិនចូលរួមថែរក្សាការពារធនធានជលផល ឬមិនរាយការណ៍អំពីសកម្មភាពបទល្មើសជលផលត្រូវព្រមានដោយគណៈកម្មការសហគមន៍នេសាទ
- ប្រើប្រាស់ឧបករណ៍ហាមឃាត់ ធ្វើនេសាទខុសច្បាប់ កាប់គ្គាររានព្រៃលិចទឹក ត្រូវទទួលការផ្តន្ទាទោសតាមច្បាប់ដែលបានចែងនៅក្នុងច្បាប់ជលផល
- ធ្វើនេសាទក្នុងកន្លែងអភិរក្សរបស់សហគមន៍នេសាទ ត្រូវផ្អាកការនេសាទ ហើយធ្វើកិច្ចសន្យាបញ្ឈប់ការនេសាទ និងរាយការណ៍ជាបន្ទាន់ទៅអាជ្ញាធរមូលដ្ឋាន និងរដ្ឋបាលជលផលមានសមត្ថកិច្ច ឬសងការខូចខាតទៅតាមតម្លៃធនធានធម្មជាតិដល់សហគមន៍នេសាទ
- អនុវត្តផ្ទុយនឹងបទប្បញ្ញត្តិច្បាប់ លក្ខន្តិកៈ បទបញ្ជាផ្ទៃក្នុង កិច្ចព្រមព្រៀង ឬផែនការគ្រប់គ្រងកន្លែងនេសាទសហគមន៍ត្រូវផ្អាកការនេសាទ ទទួលការព្រមានជាលាយលក្ខណ៍អក្សរ ធ្វើកិច្ចសន្យាបញ្ឈប់ការនេសាទ និងរាយការណ៍ជាបន្ទាន់ជូនទៅរដ្ឋបាលជលផលមានសមត្ថកិច្ចដើម្បីដោះស្រាយតាមច្បាប់។

ប្រការ ៨.-

ចំពោះអ្នកប្រើប្រាស់ធនធានជលផលដែលមិនមែនជាសមាជិកសហគមន៍នេសាទ អាចមានសិទ្ធិចេញចូល និងនេសាទក្នុងកន្លែងនេសាទសហគមន៍ ប៉ុន្តែត្រូវជូនព័ត៌មានដល់គណៈកម្មការសហគមន៍នេសាទ ហើយធ្វើកិច្ចសន្យា និងគោរពកិច្ចព្រមព្រៀងកន្លែងនេសាទសហគមន៍ លក្ខន្តិកៈ បទបញ្ជាផ្ទៃក្នុង និងផែនការគ្រប់គ្រងកន្លែងនេសាទសហគមន៍ និងជួយឧបត្ថម្ភថវិកាសម្រាប់ទ្រទ្រង់ការងារគ្រប់គ្រង អភិរក្ស និងអភិវឌ្ឍន៍សហគមន៍នេសាទ។

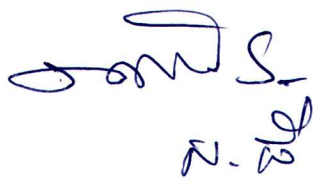
ក្នុងករណីដែលអ្នកប្រើប្រាស់ធនធានជលផលដែលមិនមែនជាសមាជិកសហគមន៍នេសាទ មិនបានគោរពតាមប្រការ
នេះ គណៈកម្មការសហគមន៍នេសាទមានសិទ្ធិបញ្ឈប់សកម្មភាពនេសាទរបស់ជននោះ ហើយធ្វើការអប់រំណែនាំ ។

ប្រការ ៩.-

បទបញ្ជាផ្ទៃក្នុងសហគមន៍នេសាទនេះ ត្រូវបានអនុម័តដោយមហាសន្និបាតរបស់សហគមន៍នេសាទលើកដំបូងនៅ
ថ្ងៃទី.....16 ខែ.....06.....ឆ្នាំ ២០០7..... និងចូលជាធរមានចាប់ពីថ្ងៃចុះហត្ថលេខាដោយប្រធានគណៈកម្មការ
សហគមន៍នេសាទ ។

ធ្វើនៅ ថ្ងៃទី 16 ខែ 06 ឆ្នាំ ២០០៧

ប្រធានគណៈកម្មការសហគមន៍នេសាទ



Handwritten signature and initials in blue ink, appearing to be 'S. S.' with a flourish above.

ព្រះរាជាណាចក្រកម្ពុជា
ជាតិ សាសនា ព្រះមហាក្សត្រ

សេចក្តីថ្លែងការណ៍

នៃការបង្កើតសហគមន៍នេសាទអ្នកតាហាង

យោងតាមគំនិតផ្តួចផ្តើមដ៏ថ្លៃថ្លារបស់សម្តេចអគ្គមហាសេនាបតីតេជោ **ហ៊ុន សែន** នាយករដ្ឋមន្ត្រីនៃរាជរដ្ឋាភិបាល កម្ពុជានៅក្នុងក្របខណ្ឌនៃកំណែទម្រង់វិស័យជលផលទូទាំងប្រទេសចាប់ពីចុងឆ្នាំ ២០០០ មក និងយោងតាម ព្រះរាជក្រឹត្យស្តីពី ការបង្កើតសហគមន៍នេសាទ ច្បាប់ស្តីពីជលផល និងអនុក្រឹត្យស្តីពីការគ្រប់គ្រងសហគមន៍នេសាទ ប្រជាពលរដ្ឋដែលកំពុងរស់ នៅក្នុងភូមិ អ្នកតាហាង បានស្ម័គ្រចិត្តរួមគ្នាបង្កើតសហគមន៍នេសាទ ដើម្បីចូលរួមសហការជាមួយអាជ្ញាធរភូមិ ឃុំ និងរដ្ឋបាល ជលផល ក្នុងការថែរក្សា ការពារ គ្រប់គ្រងធនធានធម្មជាតិ និងទប់ស្កាត់រាល់បទល្មើសជលផលនៅក្នុងកន្លែងនេសាទ សហគមន៍ព្រមទាំងធានាឱ្យសមាជិកសហគមន៍នេសាទទាំងអស់មានសិទ្ធិស្មើគ្នាលើការ ប្រើប្រាស់ធនធានជលផលប្រកបដោយ និរន្តរភាព និងមានបំណងលើកស្ទួយកិច្ចការរស់នៅឱ្យកាន់តែប្រសើរឡើង ដូច្នោះក្នុងលក្ខន្តិកៈ បទបញ្ជាផ្ទៃក្នុងរបស់ សហគមន៍នេសាទ កិច្ចព្រមព្រៀង និងផែនការគ្រប់គ្រងកន្លែងនេសាទសហគមន៍ ។ ដោយសារមានការជួយសម្របសម្រួល ពិតប្រាកដគ្រប់គ្រងបរិស្ថានបឹងទន្លេសាប ផ្នែកទី២ (TSEMP Co.2) របស់ខណ្ឌរដ្ឋបាលជលផលខេត្តកំពង់ឆ្នាំង អាជ្ញាធរ មូលដ្ឋាន បានរៀបចំបើកមហាសន្និបាតបង្កើតសហគមន៍នេសាទ កំណើតដំបូងនៅថ្ងៃទី ១៦ ខែ មិថុនា ឆ្នាំ ២០០៧ ដែលមាន អ្នកចូលរួមចំនួន ១១៦ នាក់ ក្នុងនោះមានស្ត្រីចំនួន ៤៨ នាក់ដើម្បីអនុម័តលើសមាជិកភាព ឈ្មោះសហគមន៍នេសាទ លក្ខន្តិកៈ បទបញ្ជាផ្ទៃក្នុង កិច្ចព្រមព្រៀង ផែនការសហគមន៍នេសាទ ។

បន្ទាប់ពីបានអនុម័ត និងទទួលស្គាល់សហគមន៍នេសាទយើងខ្ញុំរួចមក ខ្ញុំបាទជាប្រធានសហគមន៍នេសាទដែលតំណាង សមាជិកសមាជិកការនៃអង្គមហាសន្និបាត សូមសន្យាជាឱឡារីកថានឹងខិតខំដឹកនាំគ្រប់គ្រងសហគមន៍នេសាទឱ្យបានល្អដោយ ប្រកាន់ភ្ជាប់នូវភាពស្មោះត្រង់ សាមគ្គីភាពផ្ទៃក្នុង ជួយស្ថាបនាកែលំអ និងចូលរួមគ្រប់គ្រង អភិរក្ស អភិវឌ្ឍន៍ និងប្រើ ប្រាស់ធនធានជលផលប្រកបដោយនិរន្តរភាព ស្របតាមបទដ្ឋានគតិយុត្តនានា ដែលពាក់ព័ន្ធនឹងវិស័យជលផល ព្រមទាំងខិតខំ រៀនសូត្រ កសាងទំនាក់ទំនងជាមួយគ្រប់អង្គការ ស្ថាប័នរដ្ឋ អង្គការនានា ដើម្បីស្វែងរកអ្នកជួយឧបត្ថម្ភគាំទ្របច្ចេកទេស និងថវិកាសម្រាប់ដំណើរការវិកចំរើនរបស់សហគមន៍នេសាទ ។

អាស្រ័យដូចបានជម្រាបជូនខាងលើ សូមលោកនាយខណ្ឌរដ្ឋបាលជលផលខេត្តកំពង់ឆ្នាំង មេត្តាពិនិត្យ និងសម្រេច ដើម្បីសុំចុះកិច្ចព្រមព្រៀងកន្លែងនេសាទសហគមន៍អ្នកតាហាង ដោយអនុគ្រោះ ។

អ្នកតាហាង ថ្ងៃទី ១១ ខែ មករា ឆ្នាំ ២០០៨
ប្រធានគណៈកម្មការសហគមន៍នេសាទ

ព្រះរាជាណាចក្រកម្ពុជា
ជាតិ សាសនា ព្រះមហាក្សត្រ

ប្រធានគណៈកម្មការសហគមន៍នេសាទអ្នកតាហាង
សូមគោរពជូន

លោកនាយឧឡារដ្ឋបាលជលផលខេត្តកំពង់ឆ្នាំង

កម្មវត្ថុ: សំណើចុះកិច្ចព្រមព្រៀងកន្លែងនេសាទសហគមន៍អ្នកតាហាង ។

យោង: -អនុក្រឹត្យស្តីពីការគ្រប់គ្រងសហគមន៍នេសាទលេខ ២៥ អនក្រ.បកចុះថ្ងៃទី ២០ ខែ មីនា ឆ្នាំ ២០០៧ ។
-សេចក្តីសម្រេចនៃមហាសន្និបាតសហគមន៍នេសាទកំណើតដំបូងដែលប្រារព្ធធ្វើឡើងនៅថ្ងៃទី ១៦ ខែ មិថុនា ឆ្នាំ ២០០៧ ។

លិខិតគ្រាប់: កម្មវិធីចុះកិច្ចព្រមព្រៀងកន្លែងនេសាទសហគមន៍អ្នកតាហាង ។

សេចក្តីដូចមានចែងក្នុងកម្មវត្ថុ និងយោងខាងលើ ខ្ញុំសូមជម្រាបជូនលោកនាយមេត្តាជ្រាបថាសហគមន៍នេសាទ អ្នកតាហាង បានបង្កើតឡើងដោយការស្ម័គ្រចិត្ត និងមានគំនិតផ្តួចផ្តើមបង្កើនជីវភាពរស់នៅរបស់ប្រជាពលរដ្ឋក្នុងភូមិអ្នកតាហាង ដោយមានការជួយសម្របសម្រួលពីគម្រោងគ្រប់គ្រងបរិស្ថានបឹងទន្លេសាប ផ្នែកទី ២ (TSEMP Co.2) របស់ខណ្ឌរដ្ឋបាល ជលផលខេត្តកំពង់ឆ្នាំង និងអាជ្ញាធរមូលដ្ឋាន ។ សហគមន៍នេសាទអ្នកតាហាង មានគណៈកម្មការចំនួន ០៩ រូប ក្នុងនោះមានស្ត្រី ចំនួន ០៣ រូប ហើយមានសមាជិកសហគមន៍នេសាទសរុបចំនួន ២៤១ នាក់ ស្ត្រីមានចំនួន ១៣៣ នាក់ បន្ទាប់ពីបានបង្កើតរួចមក សហគមន៍នេសាទបានដឹកនាំ និងចូលរួមអនុវត្តសកម្មភាពល្អៗ ប្រជុំដោយមានការចូលរួមគាំទ្រពីសមត្ថកិច្ចរដ្ឋបាល ជលផល និងអាជ្ញាធរមូលដ្ឋាន ។ ក្រៅពីនេះគណៈកម្មការបានរៀបចំបញ្ជីឈ្មោះសមាជិកសហគមន៍នេសាទ លក្ខន្តិកៈ បទបញ្ជាផ្ទៃក្នុង ផែនទីសហគមន៍ និងកិច្ចព្រមព្រៀងកន្លែងនេសាទសហគមន៍រួចជាស្រេចហើយនឹងគ្រោងរៀបចំកម្មវិធី ចុះកិច្ចព្រមព្រៀងសហគមន៍នេសាទជាមួយលោកនាយឧឡារដ្ឋបាលជលផលខេត្តកំពង់ឆ្នាំង ដែលនឹងប្រព្រឹត្តទៅនាថ្ងៃទី 11 ខែ ០1 ឆ្នាំ ២០០៨ នៅខណ្ឌរដ្ឋបាលជលផល ខេត្តកំពង់ឆ្នាំង ។

សូមជូនភ្ជាប់ជាមួយនូវ:

- ១. កិច្ចព្រមព្រៀងកន្លែងនេសាទសហគមន៍ ។
- ២. ផែនទីកន្លែងនេសាទសហគមន៍មាត្រដ្ឋាន ១/៥០.០០០ ។

៣. បញ្ជីឈ្មោះសមាជិកសហគមន៍នេសាទ ។

៤. លក្ខន្តិកៈ និងបទបញ្ជាផ្ទៃក្នុងរបស់សហគមន៍នេសាទ ។

៥. សេចក្តីផ្តើមការណ៍នៃការបង្កើតសហគមន៍នេសាទ ។

អាស្រ័យហេតុនេះ សូមលោកនាយមេត្តាពិនិត្យ និងសម្រេចដោយអនុគ្រោះ ។

ធ្វើនៅ អ្នកតាហាង, ថ្ងៃទី ១១ ខែ មករា ឆ្នាំ ២០០៨

ប្រធានគណៈកម្មការសហគមន៍នេសាទ



ស.ជ

ព្រះរាជាណាចក្រកម្ពុជា
ជាតិ សាសនា ព្រះមហាក្សត្រ

កំណត់ហេតុ

ផ្ទៀងផ្ទាត់ព្រំប្រទល់សហគមន៍នេសាទ

ឆ្នាំពីរពាន់ប្រាំពីរខែកុម្ភៈ ថ្ងៃទី ២៣ ក្រុមការងារបច្ចេកទេសផែនទីនៃគំរោង TSEMP ខេត្តកំពង់ឆ្នាំង ដែលមាន សមាស ភាព ពីមន្ត្រី PIU ចំនួន០១រូប មន្ត្រី FAO ចំនួន ២ រូប ដោយរួមសហការ ជាមួយអាជ្ញាធរមូលដ្ឋាន និង គណៈកម្មការសហគមន៍នេសាទជិតខាង បានចុះទៅដល់សហគមន៍នេសាទភូមិបឹងកក់ និង ភូមិអ្នកតាហាង ឃុំកំពង់ត្រឡាច ដើម្បីផ្ទៀងផ្ទាត់ព្រំប្រទល់សហគមន៍នេសាទ ដោយប្រើប្រាស់រូបភាពថតពីលើអាកាស(Orthophoto) ដែល ផ្តល់ភាព ងាយស្រួលក្នុងពេលពិភាក្សារបញ្ហាព្រំប្រទល់ និង អាចកំណត់ចំណុចនិយាមកាតែម្តង ។ វិធានបុគ្គលិក ប្រើប្រាស់ សំរាប់វិធីសាស្ត្រនេះ រួមមាន៖ Computer, LCD projector, Gasoline Engine, Flip Chart paper ។ សមាសភាពចូលរួមសរុប ០៩នាក់ ស្រី ០នាក់ និង ចំនួន០៦នាក់ស្រី០៣នាក់ ។ ក្រោយពីការពិភាក្សារយៈពេលយ៉ាងយូរមក អង្គពិភាក្សាសំរេច យកតាមទីតាំង និង ចំណុចនិយាមកាដូចតទៅ ៖

-សហគមន៍នេសាទភូមិបឹងកក់ (KC003)


- | | |
|----------------------------|-----------------------------|
| ១-និយាមកា (៤៧៣៥៣៨ ១៣១៥០១៨) | ២- និយាមកា (៤៧២៨៨៨ ១៣១៥៩០៣) |
| ៣-និយាមកា (៤៧៣២៨៧ ១៣១៤៩៤០) | ៤- និយាមកា (៤៧២៤៨៥ ១៣១៣៤៥៣) |
| ៥-និយាមកា (៤៧៣១៥០ ១៣១២៩៤០) | ៦- និយាមកា (៤៦៨៩៥៦ ១៣១៣០៦០) |
| ៧-និយាមកា (៤៦៨៤១៣ ១៣១៥៤០០) | ៨- និយាមកា (៤៧២៤២១ ១៣១៦៩៧៥) |

ដោយឡែកចំពោះ **សហគមន៍នេសាទភូមិអ្នកតាហាង(KC004)** ក្រោយពីការពិភាក្សារួមកអង្គពិភាក្សា សំរេចយល់ស្របតាមទីតាំង និងចំណុចនិយាមកា ដែលបានកំណត់កន្លងមក ។

-សហគមន៍នេសាទភូមិ អ្នកតាហាង (KC004)

- | | |
|----------------------------|------------------------------|
| ១-និយាមកា (៤៧៥៤៨៣ ១៣១៦៦០១) | ២- និយាមកា (៤៧២៤៣៥ ១៣១៨០៨៤) |
| ៣-និយាមកា (៤៧៥០០០ ១៣១៦១០០) | ៤- និយាមកា (៤៧៥១៣០ ១៣១៥៩០០) |
| ៥-និយាមកា (៤៧៤៤៦០ ១៣១៤៩០០) | ៦- និយាមកា (៤៧៤៣០០ ១៣១៤៥១០) |
| ៧-និយាមកា (៤៧៤០៨៤ ១៣១៤៥៩៥) | ៨- និយាមកា (៤៧៤០០១ ១៣១៤៩២៨) |
| ៩-និយាមកា (៤៧៣៥៣៨ ១៣១៤០១៨) | ១០- និយាមកា (៤៧២៨៨៨ ១៣១៥៩០៣) |

កំណត់ហេតុបានចប់សព្វគ្រប់នៅវេលាម៉ោង ១៧ នាថ្ងៃ ខែឆ្នាំដដែល ។

ប្រធានអង្គប្រជុំ

គ. សុខុម

អ្នកធ្វើកំណត់ហេតុ
