

ព្រះរាជាណាចក្រកម្ពុជា
ជាតិ សាសនា ព្រះមហាក្សត្រ



កិច្ចព្រមព្រៀងកន្លែងនេសាទសហគមន៍ព្រៃចាស់
និងឯកសារពាក់ព័ន្ធ

បញ្ជីអត្ថបទ

១. កិច្ចព្រមព្រៀងកន្លែងសហគមន៍នេសាទ

២. ផែនទីកន្លែងនេសាទសហគមន៍

៣. បញ្ជីឈ្មោះសមាជិក-គណៈកម្មការ និង រចនាសម្ព័ន្ធ

៤. លក្ខន្តិកៈសហគមន៍នេសាទ

៥. បទបញ្ជាផ្ទៃក្នុងសហគមន៍នេសាទ

៦. សេចក្តីថ្លែងការណ៍

៧. ឯកសារពាក់ព័ន្ធផ្សេងៗទៀត

ព្រះរាជាណាចក្រកម្ពុជា
ជាតិ សាសនា ព្រះមហាក្សត្រ

កិច្ចព្រមព្រៀងកន្លែងទេសាទសហគមន៍

ឈ្មោះសហគមន៍ទេសាទ	: ព្រៃចាស់
ភូមិ	: ព្រៃចាស់
ឃុំ	: ព្រៃចាស់
ស្រុក	: ឯកភ្នំ
ខេត្ត	: បាត់ដំបង

កិច្ចព្រមព្រៀង កន្លែងនេសាទសហគមន៍

៖ វា ១

នាយខណ្ឌរដ្ឋបាលជលផល បាត់ដំបង ជាតំណាងស្របច្បាប់នៃរដ្ឋបាលជលផល មានអាស័យដ្ឋាននៅ ភូមិរំចេក៤ ឃុំរតនៈ ស្រុកបាត់ដំបង ខេត្តបាត់ដំបង ទូរស័ព្ទលេខ ០៥៣ ៧៣០ ១៧៧ អ៊ីម៉ែល...ទូរសារលេខ ០៥៣ ៧៣០ ១៧៧ ហៅថា " ភាគី ក " ។

និង

ប្រធានគណៈកម្មការសហគមន៍នេសាទ ព្រៃចាស់ ជាតំណាងស្របច្បាប់ឱ្យសហគមន៍នេសាទ ដែលមានអាស័យដ្ឋានស្ថិតនៅភូមិព្រៃចាស់ ឃុំព្រៃចាស់ ស្រុកឯកភ្នំ ខេត្តបាត់ដំបង ទូរស័ព្ទលេខ ០១២ ១៩៥៧៤៩០, ០១២ ១៨៦៤៥៧៦ ហៅថា " ភាគី ខ " ។

ភាគីទាំងពីរបានឯកភាពគ្នាចុះកិច្ចព្រមព្រៀងតាមលក្ខខណ្ឌដូចខាងក្រោម :

ប្រការ ១.-

ភាគី ក ប្រគល់ដែននេសាទដែលជាទ្រព្យសម្បត្តិរបស់រដ្ឋឱ្យភាគី ខ ធ្វើការគ្រប់គ្រង ការពារ អភិរក្ស អភិវឌ្ឍន៍ និងប្រើប្រាស់ធនធានជលផលរយៈពេល ៣ឆ្នាំ ចាប់ពីថ្ងៃទី ខែ ឆ្នាំ២០០៧ រហូតដល់ថ្ងៃទី ខែ ឆ្នាំ២០១០ ដោយធានានូវចីរភាពតាមរយៈការរៀបចំសហគមន៍នេសាទ ។

ប្រការ ២.-

ដែននេសាទនេះមានឈ្មោះថា " កន្លែងនេសាទសហគមន៍ ព្រៃចាស់ " ដែល លាតសន្ធឹង នៅក្នុង ភូមិព្រៃចាស់ ឃុំព្រៃចាស់ ស្រុកឯកភ្នំ ខេត្តបាត់ដំបង ។

មាននិយាមកាដូខាងក្រោម:

ឈ្មោះទីតាំង	រោងស៊ីស	អរដោនេ	ផ្សេងៗ
ចំណុចខាងត្បូងបឹងសំបុកយកសត្វ២០០ម៉ែត្រ ជាប់ព្រំប្រទល់ឡូត៍ នេសាទលេខ១១	០៣ ២១០៥១	១៤ ៨០៥៤២	
ចំណុចខាងត្បូងបឹងអាស្រាំ ២០០ម៉ែត្រ	០៣ ១៩៨៣២	១៤ ៨០៦០២	
ចំណុចខាងជើងបឹងត្រសំរេះ ២០០ម៉ែត្រ	០៣ ១៩៥១៨	១៤ ៨០៧២៩	

ចំណុចទំនប់តាសោម	០៣ ១៨១១៥	១៤ ៧៩៦៩១	
ចំណុចខាងត្បូងទំនប់តាសោម	០៣ ១៨១១៣	១៤ ៧៩៦០០	
ចំណុចព្រំប្រទល់រដ្ឋបាល និងផ្នែកកាត់ចេញឡូត៍១ ប.ជ និង ១២បប	០៣ ១៥០៣៩	១៤ ៨០០២២	
ចំណុចភូមិក្រចាប់	០៣ ១៣៣៥៩	១៤ ៧៥៨២៨	
ចំណុចចែងព្រំប្រទល់ឡូត៍ ១២ ខាងជើង	០៣ ១៥៩៨៥	១៤ ៧៩០១៣	
ចំណុចចែងព្រំប្រទល់ឡូត៍ ១២ មាត់ព្រែកដៃកក់	០៣ ១៧៥២០	១៤ ៧៩០១២	
ចំណុចក្បាលកោះព្រែកកក់	០៣ ២០០០៨	១៤ ៧៩៤២៣	
ចំណុចខាងកើតវត្តព្រៃចាស់	០៣ ២១៦៣៩	១៤ ៧៤៦៣១	
ចំណុចប្រសព្វរវាងឡូត៍១០ និង១១	០៣ ២១០០២	១៤ ៧៦១៧៣	

ដូចផែនទីដែលបានភ្ជាប់មកជាមួយ ។

ប្រការ ៣.-

ភាគី ក ត្រូវបំពេញភារកិច្ចជាអ្នកជួយសម្របសម្រួល ផ្តល់បច្ចេកទេស ទប់ស្កាត់បទល្មើស តាមដាន និងត្រួតពិនិត្យលើការរៀបចំ និងការប្រព្រឹត្តទៅរបស់សហគមន៍នេសាទដូចមានចែងនៅក្នុងមាត្រា ២៣ នៃអនុក្រឹត្យ លេខ ២៥ អនក្រ.បក ចុះថ្ងៃទី ២០ ខែ មីនា ឆ្នាំ ២០០៧ ស្តីពីការគ្រប់គ្រងសហគមន៍នេសាទ ។

ប្រការ ៤.-

ភាគី ខ ត្រូវរៀបចំ៖

- កន្លែងអភិរក្សព្រៃលិចទឹក
- ស្រះ អាង អន្លូងត្រីមេពូជ
- កន្លែងអភិរក្សជីវចម្រុះ
- ស្ដារប្រឡាយ ព្រែក បឹង ស្រះ
- ដាំព្រៃលិចទឹក
- ធ្វើវារីវប្បកម្ម
- បញ្ជូនសមាជិកសហគមន៍ដើម្បីរៀនសូត្រនូវបច្ចេកទេសផលិតពូជត្រី
- ការងារអភិវឌ្ឍន៍ផ្សេងៗទៀត ។

ប្រការ ៥.-

ភាគី ១ ត្រូវរៀបចំប្រជុំពិភាក្សាអំពីទំហំ ចំនួន ប្រវែង និងប្រភេទឧបករណ៍នេសាទ ដែលអនុញ្ញាតឱ្យប្រើប្រាស់ នៅក្នុងកន្លែងនេសាទសហគមន៍ ឱ្យសមស្របតាមស្ថានភាពភូមិសាស្ត្រ និងពេលវេលា ផ្អែកតាមច្បាប់ស្តីពីជលផល និង លិខិតបង្កាន់គតិយុត្តិធម៌ដែលពាក់ព័ន្ធ ។

ប្រការ ៦.-

ភាគី ១ មានកាតព្វកិច្ចថែរក្សាការពារធនធានធម្មជាតិដូចខាងក្រោម ៖

- ការពារព្រៃលិចទឹក ដែលមានស្រាប់ឱ្យបានគង់វង្ស ចាត់វិធានការទប់ស្កាត់ និងបង្ការភ្លើងឆេះព្រៃ
- រក្សា និងការពារដីទំនាបលិចទឹក សម្រាប់ដាំព្រៃលិចទឹកឡើងវិញ
- លែងទៅក្នុងធម្មជាតិវិញ នូវវារីសត្វដែលកំពុងរងគ្រោះថ្នាក់ជិតផុតពូជ នៅពេលដែលធ្វើនេសាទបាន
- ការពារសត្វព្រៃគ្រប់ប្រភេទ នៅក្នុងដែននេសាទ ឬព្រៃលិចទឹក ។

ប្រការ ៧.-

ភាគី ១ មិនត្រូវធ្វើសកម្មភាពដែលបង្កឱ្យខូចដែននេសាទ ឬគ្រោះថ្នាក់ដល់ធនធានជលផលដូចខាងក្រោម ៖

- ចាប់នូវធនធានជលផលដែលកំពុងរងគ្រោះថ្នាក់ ដូចមានចែងក្នុងប្រកាសរបស់ក្រសួងកសិកម្ម រុក្ខាប្រមាញ់ និងនេសាទ ដូចជាផ្សិតជាដើម
- លើកទំនប់ លុប ឬដឹក បឹង ព្រែក ប្រឡាយ រណ្តៅ បៀ រស្មី ស្រះ ដែលពុំមានការអនុញ្ញាតពីស្ថាប័នជំនាញ
- កាប់ ឆ្ការ គាស់ រាន ឈូសឆាយព្រៃលិចទឹក ក្នុងគោលបំណងហុំព័ទ្ធយកដីជាកម្មសិទ្ធិ ឬវាតដីធ្វើស្រែចំការ ឬគោលបំណងផ្សេងៗឡើយ
- ធ្វើនេសាទ កាប់ព្រៃ ឬអុសក្នុងកន្លែងអភិរក្សជលផល ក្នុងកន្លែងនេសាទសហគមន៍
- ប្រើប្រាស់ឧបករណ៍ហាមឃាត់ ជាពិសេសឧបករណ៍នេសាទឆក់ត្រី និងឧបករណ៍នេសាទស្បែរមុង គ្រប់ប្រភេទ
- ប្រើប្រាស់ឧបករណ៍នេសាទខុសពីការកំណត់នៅក្នុងតារាងឧបសម្ព័ន្ធនៃកិច្ចព្រមព្រៀងនេះ
- ចិញ្ចឹមត្រី ដែលជាពូជនាំឱ្យខូចដល់បរិស្ថានធម្មជាតិ បំផ្លិចបំផ្លាញដល់ធនធានជលផល ឬបង្កអន្តរាយដល់ ដែននេសាទ
- ផលិត ទិញ លក់ ដឹកជញ្ជូន រក្សាទុកឧបករណ៍ឆក់ ឧបករណ៍នេសាទស្បែរមុងគ្រប់ប្រភេទ ឈិបយន្ត និងអូសអូស ទឹកសាប

- ដាំ ឬថែរក្សាដំណាំឈូកក្នុងដែននេសាទ
- ធ្វើនេសាទដោយមង ឬអ្នកគ្រប់ប្រភេទដែលមានក្រឡាតូចជាង ១.៥ សង្កីម៉ែត្រ និងធំជាងដប់ប្រាំ(១៥) សង្កីម៉ែត្រ ។

ប្រការ ៨.-

ភាគី ១ ត្រូវចាត់វិធានការថែរក្សាការពារកន្លែងនេសាទសហគមន៍ដោយបំផុស ជំរុញ និងលើកទឹកចិត្តដល់សមាជិកសហគមន៍នេសាទគ្រប់រូបឱ្យរាយការណ៍ទៅសមត្ថកិច្ចរដ្ឋបាលជលផលដែលនៅជិតបំផុត ដើម្បីសហការទប់ស្កាត់បទល្មើសជលផល ។

ប្រការ ៩.-

ភាគី ១ ត្រូវអនុវត្តនូវភារកិច្ចដូចខាងក្រោម ៖

- ប្រតិបត្តិយ៉ាងម៉ឺងម៉ាត់តាមលក្ខន្តិកៈ បទបញ្ជាផ្ទៃក្នុង និងផែនការគ្រប់គ្រងកន្លែងនេសាទសហគមន៍
- ធានាឱ្យសមាជិកទាំងអស់ក្នុងសហគមន៍មានសិទ្ធិស្មើគ្នាលើការប្រើប្រាស់ធនធានជលផល
- សហការយ៉ាងជិតស្និទ្ធជាមួយរដ្ឋបាលជលផល ក្រុមប្រឹក្សាឃុំ និងអាជ្ញាធរដែលពាក់ព័ន្ធ ។

ប្រការ ១០.-

ប្រសិនបើភាគី ១ មិនអនុវត្តតាមប្រការទាំងឡាយនៃកិច្ចព្រមព្រៀងនេះ ធ្វើឱ្យអន្តរាយដល់ដែននេសាទ ឬធនធានជលផលត្រូវទទួលខុសត្រូវចំពោះមុខច្បាប់ជាធរមាន ។

ប្រការ ១១.-

កិច្ចព្រមព្រៀងកន្លែងនេសាទសហគមន៍ អាចបញ្ចប់មុនពេលកំណត់ដោយផ្អែកលើលក្ខខណ្ឌមួយ ដូចមានចែងក្នុងមាត្រា ២៧ នៃអនុក្រឹត្យលេខ ២៥អនក្រ.បក ចុះថ្ងៃទី ២០ ខែ មីនា ឆ្នាំ ២០០៧ ស្តីពីការគ្រប់គ្រងសហគមន៍នេសាទ ។

ក្នុងករណីដែលសហគមន៍នេសាទយល់ថា ការបញ្ចប់កិច្ចព្រមព្រៀងពុំមានលក្ខណៈសមស្រប សហគមន៍នេសាទអាចធ្វើការតវ៉ាមកប្រធានរដ្ឋបាលជលផលថ្នាក់កណ្តាល ។

ក្រាម ១២._

កិច្ចព្រមព្រៀងនេះអាចធ្វើការកែប្រែបានតាមការរកភាពរស់ភាគីទាំង ២ ស្របតាមច្បាប់ និងលិខិតបទដ្ឋាន នានាពាក់ព័ន្ធនឹងសហគមន៍នេសាទ ។

កិច្ចព្រមព្រៀងនេះត្រូវតម្កល់ទុកនៅស្នាក់ការសហគមន៍នេសាទព្រៃចាស់ សាលាឃុំព្រៃចាស់ ខណ្ឌរដ្ឋបាល ជលផលបាត់ដំបង សាលាខេត្តបាត់ដំបង រដ្ឋបាលជលផលថ្នាក់កណ្តាល និងក្រសួងកសិកម្ម រុក្ខាប្រមាញ់ និងនេសាទ ហើយអាចចម្លងជូនស្ថាប័នពាក់ព័ន្ធ ដោយច្បាប់ចម្លងត្រូវមានប្រថាប់ត្រា ។

ថ្ងៃទី. ២៨.... ខែវិច្ឆិកា ឆ្នាំ២០០៧

ភាគី ក

ភាគី ខ

ជ. នាយខណ្ឌរដ្ឋបាលជលផលបាត់ដំបង

ប្រធានគណៈកម្មការសហគមន៍នេសាទព្រៃចាស់

ឧ. **ប្រធានការិយាល័យជលផល**



ហ៊ីង ហាន

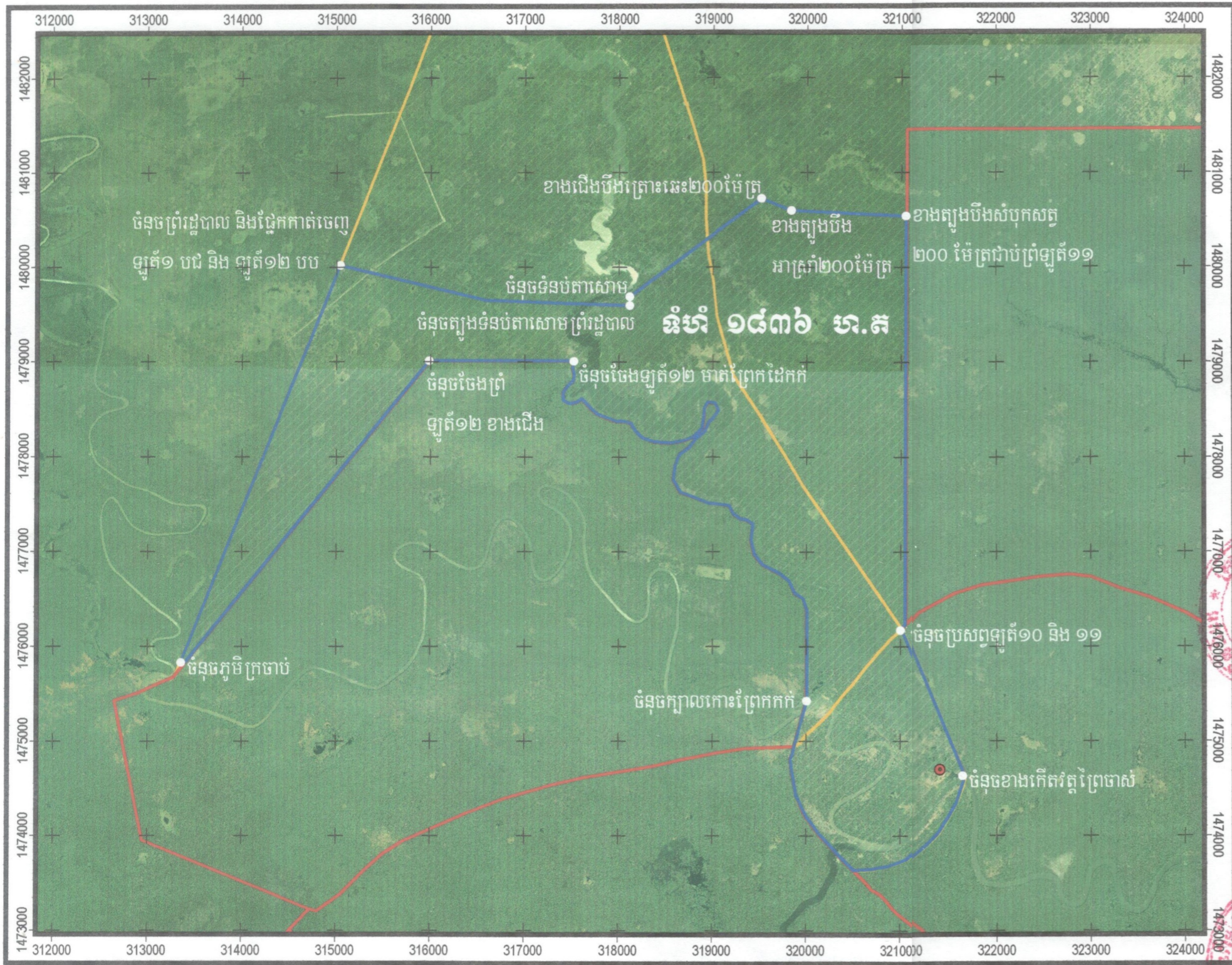
ហុន ហ៊ី

**សាក្សី
មេឃុំព្រៃចាស់**



ឃុន ហាន

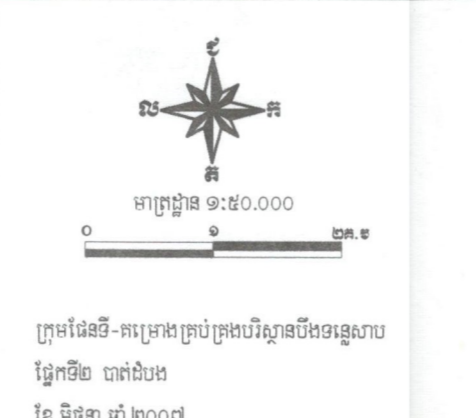
**ផែនទីកន្លែងទេសាទសហគមន៍ ព្រៃចាស់
ឃុំព្រៃចាស់ ស្រុកឯកភ្នំ ខេត្តបាត់ដំបង**



- គំនិតសំគាល់:**
- ទីតាំងភូមិ
 - ទីតាំងភូមិសហគមន៍នេសាទ
 - ព្រំប្រទល់ឡូត៍នេសាទ
 - ព្រំប្រទល់កន្លែងទេសាទសហគមន៍

ប្រភពទិន្នន័យ:
 ព្រំប្រទល់រដ្ឋបាល: នាយកដ្ឋានភូមិសាស្ត្រ ២០០៣
 ព្រំប្រទល់ឡូត៍នេសាទ: រដ្ឋបាលជលផល
 ព្រំប្រទល់កន្លែងទេសាទសហគមន៍: ប្រមូលព័ត៌មានដោយឧបករណ៍ ជីភីអេស
 ផ្លូវ-បឹង-ស្ទឹង-ព្រែក: រដ្ឋបាលជលផល ២០០៦

បញ្ជូនបែបភាគប្រីប្រឹកៈ អ៊ុយតេអ៊ីម
 ប្រើប្រាស់កម្រិត: អេស៊ែរ ១៨៣០
 កំណត់បណ្តោយនៃប្រើប្រាស់: យកតាមបណ្តាញប្រើប្រាស់ ១៩៦០
 ផ្នែកផ្ទៃវាណូមេត្រ លេខ ៤៨ខាងជើង



ក្រុមផែនទី-គម្រោង គ្រប់គ្រងបរិស្ថានបឹងទន្លេសាប
 ផ្នែកទី២ បាត់ដំបង
 ខែ មិថុនា ឆ្នាំ ២០០៧

ព្រៃចាស់ ថ្ងៃទី ១៧ ខែ ១១ ឆ្នាំ ២០០៧

ប្រធានគណៈកម្មការសហគមន៍នេសាទ ព្រៃចាស់

លេខ ៣១៤/០៧
 បានឃើញ និង សូមគោរពជូន
 លោកមេឃុំ ព្រៃចាស់
 "ដើម្បីពិនិត្យ និង សំរួលបន្ត"
 ព្រៃចាស់ ថ្ងៃទី ១៧ ខែ ១១ ឆ្នាំ ២០០៧
 មេភូមិ ព្រៃចាស់

លេខ ៣១៦/០៧
 បានឃើញ និង សូមគោរពជូន
 លោកអភិបាលស្រុកឯកភ្នំ
 "ដើម្បីពិនិត្យ និង សំរួលបន្ត"
 ព្រៃចាស់ ថ្ងៃទី ១៧ ខែ ១១ ឆ្នាំ ២០០៧
 មេឃុំ ព្រៃចាស់

លេខ ៣១៧/០៧
 បានឃើញ និង គោរពជូន
 លោកប្រធានការិយាល័យជលផល
 "ដើម្បីពិនិត្យ និង សំរួលបន្ត"
 ឯកភ្នំ ថ្ងៃទី ១៧ ខែ ១១ ឆ្នាំ ២០០៧
 អភិបាលស្រុកឯកភ្នំ

លេខ ៣១៨/០៧
 បានឃើញ និង សូមគោរពជូន
 ឯកឧត្តម អភិបាលខេត្តបាត់ដំបង
 "ដើម្បីមេត្តាពិនិត្យ និង សម្រេច"
 បាត់ដំបង ថ្ងៃទី ១៧ ខែ ១១ ឆ្នាំ ២០០៧
 ប្រធានមន្ទីរកសិកម្ម

លេខ ៣១៩/០៧
 បានឃើញ និង ឯកភាព
 បាត់ដំបង ថ្ងៃទី ១៧ ខែ ១១ ឆ្នាំ ២០០៧
 អភិបាលខេត្តបាត់ដំបង

បញ្ជីឈ្មោះសមាជិកសហគមន៍នេសាទ ដ៏ចាស់

ភូមិព្រៃចាស់ ឃុំព្រៃចាស់ ស្រុកឯកក្តិ ខេត្តឆ្នាំជំរក់

ល.រ	ឈ្មោះសមាជិក	អាយុ	ភេទ	ក្រុម	ភូមិ	ឃុំ	ថ្ងៃខែឆ្នាំចូលជាសមាជិក	ផ្សេងៗ
០១	រឿង ហាំង	៦៥	ប		ព្រៃចាស់	ព្រៃចាស់	២៥ កក្កដា ២០០៥	
០២	សេង យន	៥១	ស		ព្រៃចាស់	ព្រៃចាស់	២៥ កក្កដា ២០០៥	
០៣	ហ៊ុន រឿន	៣៤	ព		ព្រៃចាស់	ព្រៃចាស់	១៣ មេសា ២០០៥	
០៤	ហឿន ហ៊ុន	២៧	ស		ព្រៃចាស់	ព្រៃចាស់	១៣ មេសា ២០០៥	
០៥	ហ៊ុន រដ្ឋ	៣០	ព		ព្រៃចាស់	ព្រៃចាស់	៣០ មេសា ២០០៥	
០៦	ពេជ្រ សារ៉ាន់	៣៣	ស		ព្រៃចាស់	ព្រៃចាស់	៣០ មេសា ២០០៥	
០៧	ស្រីសុខ សុខ	៦០	ប		ព្រៃចាស់	ព្រៃចាស់	២២ មិថុនា ២០០៥	
០៨	យ៉ាវ ឌី	៥៦	ស		ព្រៃចាស់	ព្រៃចាស់	២២ មិថុនា ២០០៥	
០៩	សុខ រ័ន	២៨	ប		ព្រៃចាស់	ព្រៃចាស់	២២ មិថុនា ២០០៥	
១០	សុខ សំបូរ	២៣	ស		ព្រៃចាស់	ព្រៃចាស់	២២ មិថុនា ២០០៥	
១១	ហ៊ុន ហាំ	៦៥	ប		ព្រៃចាស់	ព្រៃចាស់	២២ មិថុនា ២០០៥	
១២	សុខ វ៉ាន់ស៊ី	១៩	ស		ព្រៃចាស់	ព្រៃចាស់	២២ មិថុនា ២០០៥	
១៣	គង់ សារ៉ាន់	៦០	ស		ព្រៃចាស់	ព្រៃចាស់	២២ មិថុនា ២០០៥	
១៤	ហ៊ុន តុល	២២	ប		ព្រៃចាស់	ព្រៃចាស់	២២ មិថុនា ២០០៥	
១៥	ហ៊ុន សារិន	១៩	ស		ព្រៃចាស់	ព្រៃចាស់	២២ មិថុនា ២០០៥	
១៦	យឹម ឈឺន	៥៨	ប		ព្រៃចាស់	ព្រៃចាស់	២២ មិថុនា ២០០៥	
១៧	តេង ឆឿម	៥៨	ស		ព្រៃចាស់	ព្រៃចាស់	២២ មិថុនា ២០០៥	
១៨	អ៊ុយ ឆឿន	២៨	ស		ព្រៃចាស់	ព្រៃចាស់	២២ មិថុនា ២០០៥	
១៩	អ៊ុយ ចាន់ណា	២២	ស		ព្រៃចាស់	ព្រៃចាស់	២២ មិថុនា ២០០៥	
២០	សែង គឹមស៊ី	២៩	ប		ព្រៃចាស់	ព្រៃចាស់	១៨ មិថុនា ២០០៥	
២១	អាន់ គឹមសៀង	២៣	ស		ព្រៃចាស់	ព្រៃចាស់	១៨ មិថុនា ២០០៥	
២២	ម៉ែន ប៊ុនធាង	៣៦	ប		ព្រៃចាស់	ព្រៃចាស់	១៤-កក្កដា ២០០៥	
២៣	ម៉ៅ ផារី	៣៣	ស		ព្រៃចាស់	ព្រៃចាស់	១៤-កក្កដា ២០០៥	
២៤	សុខ សុំ	២៦	ប		ព្រៃចាស់	ព្រៃចាស់	២៧ កក្កដា ២០០៥	
២៥	យុន សាម៉ុន	២៨	ស		ព្រៃចាស់	ព្រៃចាស់	២៧ កក្កដា ២០០៥	
២៦	ស្រីសុខ ហាំ	៣៦	ប		ព្រៃចាស់	ព្រៃចាស់	២៧ កក្កដា ២០០៥	
២៧	ប៊ុច ឡា	៣២	ស		ព្រៃចាស់	ព្រៃចាស់	២៧ កក្កដា ២០០៥	
២៨	ហឿម ទិត	២៤	ប		ព្រៃចាស់	ព្រៃចាស់	២៧ កក្កដា ២០០៥	
២៩	ផាន់ យ៉ន	២៥	ស		ព្រៃចាស់	ព្រៃចាស់	២៧ កក្កដា ២០០៥	
៣០	សុខ វិទ្ធី	២៨	ប		ព្រៃចាស់	ព្រៃចាស់	២៧ កក្កដា ២០០៥	

៣១	ឡូត សុត	៤២	ស		ព្រៃចាស់	ព្រៃចាស់	២៧ កក្កដា ២០០៥	
៣២	សុខ សាក់	២២	ប		ព្រៃចាស់	ព្រៃចាស់	២៧ កក្កដា ២០០៥	
៣៣	ហម ទាវ	២០	ស		ព្រៃចាស់	ព្រៃចាស់	២៧ កក្កដា ២០០៥	
៣៤	លូត ជឿន	៣៣	ប		ព្រៃចាស់	ព្រៃចាស់	២៧ កក្កដា ២០០៥	
៣៥	យុត ជា	៣១	ស		ព្រៃចាស់	ព្រៃចាស់	២៧ កក្កដា ២០០៥	
៣៦	ម៉ុង ផល្លា	៣៨	ប		ព្រៃចាស់	ព្រៃចាស់	២៧ កក្កដា ២០០៥	
៣៧	ជាប សិត	៣៥	ស		ព្រៃចាស់	ព្រៃចាស់	២៧ កក្កដា ២០០៥	
៣៨	លូត យ៉ែត	៣៥	ប		ព្រៃចាស់	ព្រៃចាស់	២៧ កក្កដា ២០០៥	
៣៩	អ៊ុក សំបូ	៣៣	ស		ព្រៃចាស់	ព្រៃចាស់	២៧ កក្កដា ២០០៥	
៤០	ស រឹង	២៤	ប		ព្រៃចាស់	ព្រៃចាស់	២៧ កក្កដា ២០០៥	
៤១	យឿន ហេង	២២	ស		ព្រៃចាស់	ព្រៃចាស់	២៧ កក្កដា ២០០៥	
៤២	សេង ចន	២៨	ប		ព្រៃចាស់	ព្រៃចាស់	២៧ កក្កដា ២០០៥	
៤៣	អ៊ុយ ជឿន	២២	ស		ព្រៃចាស់	ព្រៃចាស់	២៧ កក្កដា ២០០៥	
៤៤	តេង ជា	៦៥	ប		ព្រៃចាស់	ព្រៃចាស់	២៧ កក្កដា ២០០៥	
៤៥	មុត នី	៦៣	ស		ព្រៃចាស់	ព្រៃចាស់	២៧ កក្កដា ២០០៥	
៤៦	វិ ជិន	២៩	ស		ព្រៃចាស់	ព្រៃចាស់	២៧ កក្កដា ២០០៥	
៤៧	វិ ជុំ	២៧	ស		ព្រៃចាស់	ព្រៃចាស់	២៧ កក្កដា ២០០៥	
៤៨	វិ ជាល	២៥	ប		ព្រៃចាស់	ព្រៃចាស់	២៧ កក្កដា ២០០៥	
៤៩	កី ណាន	៤៣	ប		ព្រៃចាស់	ព្រៃចាស់	២៧ កក្កដា ២០០៥	
៥០	ចក់ គីមហិត	៤៥	ស		ព្រៃចាស់	ព្រៃចាស់	២៧ កក្កដា ២០០៥	
៥១	គី គីមហាំង	១៨	ស		ព្រៃចាស់	ព្រៃចាស់	២៧ កក្កដា ២០០៥	
៥២	គី គីមហុង	២០	ស		ព្រៃចាស់	ព្រៃចាស់	២៧ កក្កដា ២០០៥	
៥៣	គី គីមហេង	១៨	ស		ព្រៃចាស់	ព្រៃចាស់	២៧ កក្កដា ២០០៥	
៥៤	សួស ពិសិទ្ធ	៣៤	ប		ព្រៃចាស់	ព្រៃចាស់	២៧ កក្កដា ២០០៥	
៥៥	ស ចាន់ណាង	២៩	ស		ព្រៃចាស់	ព្រៃចាស់	២៧ កក្កដា ២០០៥	
៥៦	អ៊ុង សារួន	៤២	ប		ព្រៃចាស់	ព្រៃចាស់	២៧ កក្កដា ២០០៥	
៥៧	ឡេង សុផល់	៣៥	ស		ព្រៃចាស់	ព្រៃចាស់	២៧ កក្កដា ២០០៥	
៥៨	ម៉ក់ តិ	៥៧	ស		ព្រៃចាស់	ព្រៃចាស់	២៧ កក្កដា ២០០៥	
៥៩	ខុក រឿយ	៥៦	ស		ព្រៃចាស់	ព្រៃចាស់	២៧ កក្កដា ២០០៥	
៦០	គន្ធី សប្បាយ	២៤	ស		ព្រៃចាស់	ព្រៃចាស់	២៧ កក្កដា ២០០៥	
៦១	អ៊ុន ចេង	៥៨	ប		ព្រៃចាស់	ព្រៃចាស់	២៦ តុលា ២០០៥	
៦២	សេង ហុងយ៉ិន	៤៦	ស		ព្រៃចាស់	ព្រៃចាស់	២៦ តុលា ២០០៥	
៦៣	សេង សង់	២៣	ស		ព្រៃចាស់	ព្រៃចាស់	២៦ តុលា ២០០៥	

៦៤	សេង ជឿន	២១	ប		ព្រៃចាស់	ព្រៃចាស់	២៦ តុលា ២០០៥	
៦៥	យឿន រឿន	៥១	ប		ព្រៃចាស់	ព្រៃចាស់	២៦ តុលា ២០០៥	
៦៦	សេង ឡៃហ៊ាង	៤៦	ស		ព្រៃចាស់	ព្រៃចាស់	២៦ តុលា ២០០៥	
៦៧	យឿន បំរុង	២១	ប		ព្រៃចាស់	ព្រៃចាស់	២៦ តុលា ២០០៥	
៦៨	សេង ឡាយ	៦៨	ប		ព្រៃចាស់	ព្រៃចាស់	២៦ តុលា ២០០៥	
៦៩	ប៊ុច ច្រែង	៧២	ស		ព្រៃចាស់	ព្រៃចាស់	២៦ តុលា ២០០៥	
៧០	សុខ សេត	២៥	ប		ព្រៃចាស់	ព្រៃចាស់	២៦ តុលា ២០០៥	
៧១	សុំ លក្ខណ៍	២៥	ស		ព្រៃចាស់	ព្រៃចាស់	២៦ តុលា ២០០៥	
៧២	ថ្ងៃន ថៃ	៣៧	ប		ព្រៃចាស់	ព្រៃចាស់	២៦ តុលា ២០០៥	
៧៣	សុខ សារួម	៣៤	ស		ព្រៃចាស់	ព្រៃចាស់	២៦ តុលា ២០០៥	
៧៤	ប៊ុច យន	៤៨	ប		ព្រៃចាស់	ព្រៃចាស់	២៦ តុលា ២០០៥	
៧៥	ណុប មៅ	៤៦	ស		ព្រៃចាស់	ព្រៃចាស់	២៦ តុលា ២០០៥	
៧៦	ប៊ុច ឃាត	២៤	ប		ព្រៃចាស់	ព្រៃចាស់	២៦ តុលា ២០០៥	
៧៧	ប៊ុច ឃឹម	២១	ប		ព្រៃចាស់	ព្រៃចាស់	២៦ តុលា ២០០៥	
៧៨	ហម វាន	៤៦	ប		ព្រៃចាស់	ព្រៃចាស់	២៦ តុលា ២០០៥	
៧៩	ក្រាញ់ ទន់	៤៨	ស		ព្រៃចាស់	ព្រៃចាស់	២៦ តុលា ២០០៥	
៨០	ហម ទុំ	២០	ស		ព្រៃចាស់	ព្រៃចាស់	២៦ តុលា ២០០៥	
៨១	អ៊ុង នល់	៦៥	ប		ព្រៃចាស់	ព្រៃចាស់	២៦ តុលា ២០០៥	
៨២	សួស សារឿម	៥៧	ស		ព្រៃចាស់	ព្រៃចាស់	២៦ តុលា ២០០៥	
៨៣	អ៊ុង នឿត	២៨	ប		ព្រៃចាស់	ព្រៃចាស់	២៦ តុលា ២០០៥	
៨៤	អ៊ុង នឿន	២៦	ប		ព្រៃចាស់	ព្រៃចាស់	២៦ តុលា ២០០៥	
៨៥	អ៊ុង សារី	២៣	ស		ព្រៃចាស់	ព្រៃចាស់	២៦ តុលា ២០០៥	
៨៦	គង់ រឿន	៥៨	ស		ព្រៃចាស់	ព្រៃចាស់	២៦ តុលា ២០០៥	
៨៧	ស៊ី ជា	៣០	ប		ព្រៃចាស់	ព្រៃចាស់	២៦ តុលា ២០០៥	
៨៨	សេក រុន	៣៤	ប		ព្រៃចាស់	ព្រៃចាស់	២៦ តុលា ២០០៥	
៨៩	វាន់ ឈឿម	៣២	ស		ព្រៃចាស់	ព្រៃចាស់	២៣កក្កដា ២០០៥	
៩០	ទុយ ជឿន	៣៦	ប		ព្រៃចាស់	ព្រៃចាស់	២៣កក្កដា ២០០៥	
៩១	ផាន់ ផៃ	២៤	ស		ព្រៃចាស់	ព្រៃចាស់	២៣កក្កដា ២០០៥	
៩២	ជឹង ដួន	៣៥	ប		ព្រៃចាស់	ព្រៃចាស់	០៣មករា ២០០៥	
៩៣	ស្រីន សុយើន	៣៤	ស		ព្រៃចាស់	ព្រៃចាស់	០៣ មករា ២០០៥	
៩៤	ប៉ក់ សារុន	៥១	ប		ព្រៃចាស់	ព្រៃចាស់	១៥-១២ -២០០៣	
៩៥	អ៊ុង សា អ៊ី	៥២	ស		ព្រៃចាស់	ព្រៃចាស់	១៥-១២ -២០០៣	
៩៦	វាន់ ស៊ី តុ	៣០	ប		ព្រៃចាស់	ព្រៃចាស់	១៥-១២ -២០០៣	

៩៧	ប័ក់ សារុត	២១	ស		ព្រៃចាស់	ព្រៃចាស់	១៥-១២- ២០០៣	
៩៨	ប័ក់ សារឿន	២០	ប		ព្រៃចាស់	ព្រៃចាស់	១៥-១២- ២០០៣	
៩៩	សួស សារុ	២១	ស		ព្រៃចាស់	ព្រៃចាស់	១៥-១២- ២០០៣	
១០០	សៅ ផាត	៤៣	ប		ព្រៃចាស់	ព្រៃចាស់	១៥-១២- ២០០៣	
១០១	សួស រុទ្ធិ	៣៧	ស		ព្រៃចាស់	ព្រៃចាស់	១៥-១២ -២០០៣	
១០២	សាំង ស៊ី	៤៥	ប		ព្រៃចាស់	ព្រៃចាស់	១៥-១២- ២០០៣	
១០៣	រ៉ាន់ ឈូ	៣៥	ស		ព្រៃចាស់	ព្រៃចាស់	២២-០៦-២០០៣	
១០៤	ញឹក ចន់	៥៧	ស		ព្រៃចាស់	ព្រៃចាស់	២៩-០៦-២០០៣	
១០៥	ឈឹម សំណាង	២៥	ស		ព្រៃចាស់	ព្រៃចាស់	២៩-០៦- ២០០៣	
១០៦	ឈឹម ប្រាក់	២៧	ប		ព្រៃចាស់	ព្រៃចាស់	២៩-០៦- ២០០៣	
១០៧	ឈឹម ណាក់	១៩	ស		ព្រៃចាស់	ព្រៃចាស់	២៩-០៦- ២០០៣	
១០៨	ឈឹម បាន	២៩	ប		ព្រៃចាស់	ព្រៃចាស់	២៣-០៧-២០០៣	
១០៩	វេ សុខ	២៨	ស		ព្រៃចាស់	ព្រៃចាស់	២៣-០៧- ២០០៣	
១១០	សេង ថាយ	៣២	ប		ព្រៃចាស់	ព្រៃចាស់	១៨-០៧- ២០០៣	
១១១	ផាន់ ឡាន	៣៥	ស		ព្រៃចាស់	ព្រៃចាស់	១៨-០៧- ២០០៣	
១១២	តូ ចេង	៦៤	ប		ព្រៃចាស់	ព្រៃចាស់	១៨-០៧- ២០០៣	
១១៣	អ៊ា រុច	៥៦	ស		ព្រៃចាស់	ព្រៃចាស់	១៨-០៧- ២០០៣	
១១៤	ងុំ រុច	២១	ប		ព្រៃចាស់	ព្រៃចាស់	១៨-០៧- ២០០៣	
១១៥	តូ រី	១៩	ស		ព្រៃចាស់	ព្រៃចាស់	១៨-០៧- ២០០៣	
១១៦	តេង រូ	៥០	ស		ព្រៃចាស់	ព្រៃចាស់	០៤-០១-២០០៤	
១១៧	តេង ណាន	៤៨	ស		ព្រៃចាស់	ព្រៃចាស់	០៤-០១-២០០៤	
១១៨	យ៉េង ម៉ឹង	៣០	ប		ព្រៃចាស់	ព្រៃចាស់	០៤-០១-២០០៤	
១១៩	សួស សារុ	៤៣	ស		ព្រៃចាស់	ព្រៃចាស់	០៤-០១-២០០៤	
១២០	ឡាន ប៊ុនរិទ្ធ	២៣	ប		ព្រៃចាស់	ព្រៃចាស់	០៤-០១-២០០៤	
១២១	ពេញ សារ៉ាត់	៣០	ប		ព្រៃចាស់	ព្រៃចាស់	០៣-០១-២០០៤	
១២២	ហ៊ី សារើយ	២៧	ស		ព្រៃចាស់	ព្រៃចាស់	០៣-០១-២០០៤	
១២៣	ពេញ វិបុល	២៥	ប		ព្រៃចាស់	ព្រៃចាស់	០៣-០១-២០០៤	
១២៤	មោក ណង	២២	ស		ព្រៃចាស់	ព្រៃចាស់	០៣-០១-២០០៤	
១២៥	ឡាយ សារឿន	៣៩	ប		ព្រៃចាស់	ព្រៃចាស់	០៣-០១-២០០៤	
១២៦	គង់ ខ្វាវ	៣៧	ស		ព្រៃចាស់	ព្រៃចាស់	០៣-០១-២០០៤	
១២៧	ជួប វន	៧៣	ស		ព្រៃចាស់	ព្រៃចាស់	២០-១២-២០០៤	
១២៨	ជួប ឡើន	២៥	ប		ព្រៃចាស់	ព្រៃចាស់	២០-១២-២០០៤	
១២៩	ហ៊ុន អង	២៤	ស		ព្រៃចាស់	ព្រៃចាស់	២០-១២-២០០៤	

១៣០	អ៊ុយ ចុង	៣៥	ប		ព្រៃចាស់	ព្រៃចាស់	២០-០៩-២០០៥	
១៣១	មៀន សារិន	៣១	ស		ព្រៃចាស់	ព្រៃចាស់	២០-០៩-២០០៥	
១៣២	មូល រី	៣៩	ប		ព្រៃចាស់	ព្រៃចាស់	៣១-១២-២០០៣	
១៣៣	យ៉ិន សុខា	៦៧	ប		ព្រៃចាស់	ព្រៃចាស់	៣១-១២-២០០៣	
១៣៤	ហង់ សំ	៦៤	ស		ព្រៃចាស់	ព្រៃចាស់	៣១-១២-២០០៣	
១៣៥	យ៉ិន សុ មត្តារី	៣៩	ស		ព្រៃចាស់	ព្រៃចាស់	៣១-១២-២០០៣	
១៣៦	យ៉ិន សុផលម្លី	៣៦	ស		ព្រៃចាស់	ព្រៃចាស់	៣១-១២-២០០៣	
១៣៧	សុខ រេត	៣៥	ប		ព្រៃចាស់	ព្រៃចាស់	១៩-១២-២០០៤	
១៣៨	ស្នង យ៉ិន	២៩	ស		ព្រៃចាស់	ព្រៃចាស់	២២-០៦-២០០៥	
១៣៩	លុយ រៀម	៧០	ស		ព្រៃចាស់	ព្រៃចាស់	១០-១២-២០០៤	
១៤០	អ៊ុង រុទ្ធី	២១	ប		ព្រៃចាស់	ព្រៃចាស់	១០-១២-២០០៤	
១៤១	រិន កុត	២៧	ប		ព្រៃចាស់	ព្រៃចាស់	១០-១២-២០០៣	
១៤២	ដោ សុភាព	២៥	ស		ព្រៃចាស់	ព្រៃចាស់	១០-១២-២០០៣	
១៤៣	សៀន ឃិន	៤៩	ប		ព្រៃចាស់	ព្រៃចាស់	២៦-១០-២០០៥	
១៤៤	ហង់ ដា	៤៦	ស		ព្រៃចាស់	ព្រៃចាស់	២៦-១០-២០០៥	
១៤៥	សុខ ស៊ឹម	២៥	ប		ព្រៃចាស់	ព្រៃចាស់	២៦-១០-២០០៥	
១៤៦	សៀន សុភាព	២១	ស		ព្រៃចាស់	ព្រៃចាស់	២៦-១០-២០០៥	
១៤៧	គឹម យឿម	៥០	ប		ព្រៃចាស់	ព្រៃចាស់	០៣-០១-២០០៤	
១៤៨	សៀន ហៅ	៥៦	ស		ព្រៃចាស់	ព្រៃចាស់	០៣-០១-២០០៤	
១៤៩	គឹម ចិន្តា	២០	ស		ព្រៃចាស់	ព្រៃចាស់	០៣-០១-២០០៤	
១៥០	គឹម ចន្ទា	១៨	ស		ព្រៃចាស់	ព្រៃចាស់	២៤-០៤-២០០៧	
១៥១	ប៊ុល ពត	៦៧	ស		ព្រៃចាស់	ព្រៃចាស់	២៦-០៧-២០០៥	
១៥២	ផាន់ តៅ	២៥	ប		ព្រៃចាស់	ព្រៃចាស់	២៦-០៧-២០០៥	
១៥៣	លួត ម៉ាប់	៣៦	ស		ព្រៃចាស់	ព្រៃចាស់	១៨-០៤-២០០៥	
១៥៤	ខុង ហឿម	៥៦	ប		ព្រៃចាស់	ព្រៃចាស់	២០-១០-២០០៥	
១៥៥	សេក ងី	៤៧	ស		ព្រៃចាស់	ព្រៃចាស់	២០-១០-២០០៥	
១៥៦	ដួន ដន	៥៥	ប		ព្រៃចាស់	ព្រៃចាស់	២០-១០-២០០៥	
១៥៧	ហ៊ុល ថន	៤៦	ស		ព្រៃចាស់	ព្រៃចាស់	២០-១០-២០០៥	
១៥៨	ប៊ុច ស្នា	២៦	ស		ព្រៃចាស់	ព្រៃចាស់	២០-១០-២០០៥	
១៥៩	ប៊ុច ចិន្តា	២៤	ប		ព្រៃចាស់	ព្រៃចាស់	២០-១០-២០០៥	
១៦០	ប៊ុច រ៉ាឌី	២២	ស		ព្រៃចាស់	ព្រៃចាស់	២០-១០-២០០៥	
១៦១	ប៊ុច ស៊ីណា	២០	ប		ព្រៃចាស់	ព្រៃចាស់	២៨-០៣-២០០៥	
១៦២	សុខ សារឿន	៧៥	ប		ព្រៃចាស់	ព្រៃចាស់	២០-១២-២០០៣	

១៦៣	កុល នឿន	៦៤	ស		ព្រៃចាស់	ព្រៃចាស់	២០-១២-២០០៣	
១៦៤	ឈូក សែន	៤៨	ប		ព្រៃចាស់	ព្រៃចាស់	២០-១២-២០០៣	
១៦៥	ហាំង ចាន់ធី	៤២	ស		ព្រៃចាស់	ព្រៃចាស់	២០-១២-២០០៣	
១៦៦	យុត ភឿន	៣០	ប		ព្រៃចាស់	ព្រៃចាស់	២២-០៦-២០០៥	
១៦៧	ជាន់ សារុន	២៧	ស		ព្រៃចាស់	ព្រៃចាស់	២២-០៦-២០០៥	
១៦៨	ប៊ុត ប៊ុនឆ្លុយ	៣២	ប		ព្រៃចាស់	ព្រៃចាស់	២២-០៦-២០០៥	
១៦៩	អង់ គីមលី	២៧	ស		ព្រៃចាស់	ព្រៃចាស់	២២-០៦-២០០៥	
១៧០	ស រ៉ា	២៨	ប		ព្រៃចាស់	ព្រៃចាស់	២២-០៦-២០០៥	
១៧១	លុយ សារិត	២៨	ស		ព្រៃចាស់	ព្រៃចាស់	២២-០៦-២០០៥	
១៧២	គង់ នេត	៥០	ប		ព្រៃចាស់	ព្រៃចាស់	២២-០៦-២០០៥	
១៧៣	សុខ សារ៉ាន់	៤១	ស		ព្រៃចាស់	ព្រៃចាស់	២២-០៦-២០០៥	
១៧៤	មូល ស្រួល	៤០	ប		ព្រៃចាស់	ព្រៃចាស់	២២-០៦-២០០៥	
១៧៥	ហ៊ុន សារុន	៤០	ស		ព្រៃចាស់	ព្រៃចាស់	២២-០៦-២០០៥	
១៧៦	ធឿន កី	៣៦	ប		ព្រៃចាស់	ព្រៃចាស់	២៦-០៧-២០០៥	
១៧៧	រ៉ាន់ លាន	៣២	ស		ព្រៃចាស់	ព្រៃចាស់	២៦-០៧-២០០៥	
១៧៨	តេង ហិ	៥៣	ប		ព្រៃចាស់	ព្រៃចាស់	២៦-០៧-២០០៥	
១៧៩	សឿន ម៉ុ	៥៤	ស		ព្រៃចាស់	ព្រៃចាស់	២៦-០៧-២០០៥	
១៨០	វី សាមុន	២៣	ស		ព្រៃចាស់	ព្រៃចាស់	២៦-០៧-២០០៥	
១៨១	វី សារិត	២០	ស		ព្រៃចាស់	ព្រៃចាស់	២៦-០៧-២០០៥	
១៨២	អ៊ុង កោះ	៦០	ប		ព្រៃចាស់	ព្រៃចាស់	២៦-០៧-២០០៥	
១៨៣	ទុំ រឿន	៥៨	ស		ព្រៃចាស់	ព្រៃចាស់	២៦-០៧-២០០៥	
១៨៤	អុង សុំ	២៤	ស		ព្រៃចាស់	ព្រៃចាស់	២៦-០៧-២០០៥	
១៨៥	អុង សិន	២២	ស		ព្រៃចាស់	ព្រៃចាស់	២៦-០៧-២០០៥	
១៨៦	អុង ស៊ាន	១៩	ស		ព្រៃចាស់	ព្រៃចាស់	២៦-០៧-២០០៥	
១៨៧	ហ៊ុម យ៉ុន	៤៥	ប		ព្រៃចាស់	ព្រៃចាស់	២៦-០៧-២០០៥	
១៨៨	ហាំង ណៃកូ	៥៨	ស		ព្រៃចាស់	ព្រៃចាស់	២៦-០៧-២០០៥	
១៨៩	មូល ជា	៥២	ប		ព្រៃចាស់	ព្រៃចាស់	២៦-០៧-២០០៥	
១៩០	រ៉ាត គីមឈុន	៤៨	ស		ព្រៃចាស់	ព្រៃចាស់	២៦-០៧-២០០៥	
១៩១	ទិ វេត	៥៣	ប		ព្រៃចាស់	ព្រៃចាស់	១៤-០៣-២០០៤	
១៩២	ឃឹម ខា	៤៩	ស		ព្រៃចាស់	ព្រៃចាស់	១៤-០៣-២០០៤	
១៩៣	ទិ សុភណ្ណ	២៩	ស		ព្រៃចាស់	ព្រៃចាស់	១៤-០៣-២០០៤	
១៩៤	ទិ សុផល	២៦	ប		ព្រៃចាស់	ព្រៃចាស់	១៤-០៣-២០០៤	
១៩៥	ទិ កុសល	២៤	ប		ព្រៃចាស់	ព្រៃចាស់	១៤-០៣-២០០៤	

១៩៦	ទិ សោភិក្ខី	២១	ស		ព្រៃចាស់	ព្រៃចាស់	១៤-០៣-២០០៤	
១៩៧	ទិ រស្មី	២០	ប		ព្រៃចាស់	ព្រៃចាស់	១៤-០៣-២០០៤	
១៩៨	ថៃ ណាត	១៩	ស		ព្រៃចាស់	ព្រៃចាស់	១៤-០៣-២០០៤	
១៩៩	ផាន់ ស៊ុន	២៨	ប		ព្រៃចាស់	ព្រៃចាស់	២៣-០៣-២០០៥	
២០០	តាត់ ម៉ាប់	២៦	ស		ព្រៃចាស់	ព្រៃចាស់	២៣-០៣-២០០៥	
២០១	ច្រេង រ៉ុង	២៦	ប		ព្រៃចាស់	ព្រៃចាស់	០៣-០១-២០០៤	
២០២	រិត ជៀ	៣២	ស		ព្រៃចាស់	ព្រៃចាស់	០៣-០១-២០០៤	
២០៣	លេន លីន	២៣	ប		ព្រៃចាស់	ព្រៃចាស់	០៣-០១-២០០៤	
២០៤	ផេត ចានីរី	២០	ស		ព្រៃចាស់	ព្រៃចាស់	០៣-០១-២០០៤	
២០៥	ខុង ហែម	៥៨	ប		ព្រៃចាស់	ព្រៃចាស់	០៣-០១-២០០៤	
២០៦	សាត ផែម	៥៦	ស		ព្រៃចាស់	ព្រៃចាស់	០៣-០១-២០០៤	
២០៧	អឿន សេងអ៊ុម	៣៤	ស		ព្រៃចាស់	ព្រៃចាស់	០៣-០១-២០០៤	
២០៨	មុក សារឿន	៤៣	ស		ព្រៃចាស់	ព្រៃចាស់	០៣-០១-២០០៤	
២០៩	សូ វិចិត្រ	២៦	ប		ព្រៃចាស់	ព្រៃចាស់	០៣-០១-២០០៤	
២១០	អឿង ឡាន	៣៣	ប		ព្រៃចាស់	ព្រៃចាស់	០៣-០១-២០០៤	
២១១	ស៊ុម ម៉ាប់	៤៧	ប		ព្រៃចាស់	ព្រៃចាស់	០៣-០១-២០០៤	
២១២	ស៊ុម ឈុត	៤៩	ប		ព្រៃចាស់	ព្រៃចាស់	០៣-០១-២០០៤	
២១៣	ពេជ្ជ ហង់	៤០	ស		ព្រៃចាស់	ព្រៃចាស់	០៣-០១-២០០៤	
២១៤	ស៊ុម គឹមហ៊ី	១៩	ស		ព្រៃចាស់	ព្រៃចាស់	០៣-០១-២០០៤	
២១៥	កី ស៊ុនន	៤០	ស		ព្រៃចាស់	ព្រៃចាស់	០៣-០១-២០០៤	
២១៦	ស៊ុម ឈុន	២៦	ប		ព្រៃចាស់	ព្រៃចាស់	០៣-០១-២០០៤	
២១៧	ស៊ុម ឆេត	២៣	ប		ព្រៃចាស់	ព្រៃចាស់	០៣-០១-២០០៤	
២១៨	ប៊ុល ឆាត	៥៧	ប		ព្រៃចាស់	ព្រៃចាស់	០៣-០១-២០០៤	
២១៩	តេង សាឡី	៥៤	ស		ព្រៃចាស់	ព្រៃចាស់	០៣-០១-២០០៤	
២២០	លូត គល់	៥៤	ប		ព្រៃចាស់	ព្រៃចាស់	០៣-០១-២០០៤	
២២១	រ៉ាន់ សំរស់	២១	ស		ព្រៃចាស់	ព្រៃចាស់	០៣-០១-២០០៤	
២២២	ប៊ុច សារាយ	២៣	ស		ព្រៃចាស់	ព្រៃចាស់	០៣-០១-២០០៤	
២២៣	ប៊ុច សារឹម	២០	ប		ព្រៃចាស់	ព្រៃចាស់	០៣-០១-២០០៤	
២២៤	សុខ ឆប	៤៦	ប		ព្រៃចាស់	ព្រៃចាស់	០៣-០១-២០០៤	
២២៥	ជិង លឿ	៤៣	ស		ព្រៃចាស់	ព្រៃចាស់	០៣-០១-២០០៤	
២២៦	កឿន ផាត់	៣៦	ប		ព្រៃចាស់	ព្រៃចាស់	០៣-០១-២០០៤	
២២៧	ជិង ស៊ុ	៤០	ស		ព្រៃចាស់	ព្រៃចាស់	០៣-០១-២០០៤	
២២៨	សឿន សំ	៤៣	ស		ព្រៃចាស់	ព្រៃចាស់	០៣-០១-២០០៤	

២២៩	លូត នី	៣៦	ប		ព្រៃចាស់	ព្រៃចាស់	០៣-០១-២០០៤	
២៣០	ស៊ឹម ឈឿត	៤៧	ប		ព្រៃចាស់	ព្រៃចាស់	០៣-០១-២០០៤	
២៣១	ឈឿង ឈី	២៥	ប		ព្រៃចាស់	ព្រៃចាស់	០៣-០១-២០០៤	
២៣២	ឈឿង ឈឿត	២១	ប		ព្រៃចាស់	ព្រៃចាស់	០៣-០១-២០០៤	
២៣៣	លូត ឈិត	៧១	ប		ព្រៃចាស់	ព្រៃចាស់	០៣-០១-២០០៤	
២៣៤	អ៊ូ សែម	៦៣	ស		ព្រៃចាស់	ព្រៃចាស់	០៣-០១-២០០៤	
២៣៥	សួស សារួម	៥២	ប		ព្រៃចាស់	ព្រៃចាស់	០៣-០១-២០០៤	
២៣៦	កក់ សាន្តម	៤៩	ស		ព្រៃចាស់	ព្រៃចាស់	០៣-០១-២០០៤	
២៣៧	កង ទុង	២៥	ប		ព្រៃចាស់	ព្រៃចាស់	១៥-១២-២០០៤	
២៣៨	គង់ ប៊ុនធឿន	៤៦	ប		ព្រៃចាស់	ព្រៃចាស់	១៨-៥-២០០៤	
២៣៩	សួស រចនា	២១	ប		ព្រៃចាស់	ព្រៃចាស់	២២-៦-២០០៤	
២៤០	សាន ធឿន	២០	ប		ព្រៃចាស់	ព្រៃចាស់	២៩-០៤-២០០៤	
២៤១	អន គឹមហេង	២០	ប		ព្រៃចាស់	ព្រៃចាស់	២៧-០៦-២០០៥	
២៤២	អន គឹមហាក់	២២	ប		ព្រៃចាស់	ព្រៃចាស់	២៧-០៦-២០០៥	
២៤៣	ណារ ហ៊ូ	៤៨	ស		ព្រៃចាស់	ព្រៃចាស់	២៧-០៦-២០០៥	
២៤៤	សួន អេត	៣៧	ស		ព្រៃចាស់	ព្រៃចាស់	២៩-០៤-២០០៥	
២៤៥	អន ស្រែង	៤៨	ប		ព្រៃចាស់	ព្រៃចាស់	៣១-១២-២០០៣	
២៤៦	ម៉ុង ទ្រី	៦០	ប		ព្រៃចាស់	ព្រៃចាស់	៣១-១២-២០០៣	
២៤៧	ណារ កុត	៤០	ប		ព្រៃចាស់	ព្រៃចាស់	០៣-០១-២០០៤	
២៤៨	ម៉ុង រុទ្ធី	២៨	ប		ព្រៃចាស់	ព្រៃចាស់	៣១-១២-២០០៣	
២៤៩	ជា នឿន	៥៥	ស		ព្រៃចាស់	ព្រៃចាស់	២២-០៦-២០០៥	
២៥០	លូត នឿន	៣២	ប		ព្រៃចាស់	ព្រៃចាស់	១៧-០៦-២០០៥	
២៥១	ស៊ឹម ជុំ	៣០	ស		ព្រៃចាស់	ព្រៃចាស់	១៧-០៦-២០០៥	
២៥២	ស៊ឹម ចាន់	៤៦	ស		ព្រៃចាស់	ព្រៃចាស់	១៧-០៦-២០០៥	
២៥៣	ស៊ឹម នារី	៣៧	ស		ព្រៃចាស់	ព្រៃចាស់	២២-០៦-២០០៥	
២៥៤	អ៊ុង សួយ	៤៥	ប		ព្រៃចាស់	ព្រៃចាស់	១៧-០៣-២០០៥	
២៥៥	វ៉ាន់ សុខុំ	២២	ស		ព្រៃចាស់	ព្រៃចាស់	២៦-១០-២០០៥	
២៥៦	យូ ហ៊ិត	៣១	ប		ព្រៃចាស់	ព្រៃចាស់	២៧-០៦-២០០៥	
២៥៧	គង់ ចាន់ ធួ	៣៧	ស		ព្រៃចាស់	ព្រៃចាស់	២៧-០៦-២០០៥	
២៥៨	យឹម ណាម	៥៣	ប		ព្រៃចាស់	ព្រៃចាស់	២៨-០៣-២០០៥	
២៥៩	យឹម សា	២០	ប		ព្រៃចាស់	ព្រៃចាស់	១៨-០៣-២០០៥	
២៦០	យឹម វ៉ា	១៩	ស		ព្រៃចាស់	ព្រៃចាស់	២៨-០៣-២០០៥	
២៦១	សេន សំបាត់	២៩	ប		ព្រៃចាស់	ព្រៃចាស់	២២-៦-២០០៥	

២៦២	សុខ លឿ	៤៩	ប		ព្រៃចាស់	ព្រៃចាស់	១៩-០៩-២០០៥	
២៦៣	សុខ វ័យ	២០	ប		ព្រៃចាស់	ព្រៃចាស់	១៦-០៩-២០០៥	
២៦៤	យឹម សុខ ឌី	៥៣	ស		ព្រៃចាស់	ព្រៃចាស់	១៦-០៩-២០០៥	
២៦៥	សុខ គីនេត	២៥	ប		ព្រៃចាស់	ព្រៃចាស់	១៦-០៩-២០០៥	
២៦៦	សុខ ស៊ីនួន	២២	ស		ព្រៃចាស់	ព្រៃចាស់	១៦-០៩-២០០៥	
២៦៧	សុខ សំបាត់	១៩	ស		ព្រៃចាស់	ព្រៃចាស់	១៦-០៩-២០០៥	
២៦៨	យឹម ជុន	៤៥	ប		ព្រៃចាស់	ព្រៃចាស់	២២-០៦-២០០៥	
២៦៩	ច្រេង រឹង	២៤	ប		ព្រៃចាស់	ព្រៃចាស់	១៦-០៩-២០០៥	
២៧០	សារី ម៉ារី	២៦	ស		ព្រៃចាស់	ព្រៃចាស់	២០-០៩-២០០៥	
២៧១	រៀល រូ	៣០	ប		ព្រៃចាស់	ព្រៃចាស់	២២-៦-២០០៥	
២៧២	ម៉ក់ ឈឿន	៦៤			ព្រៃចាស់	ព្រៃចាស់	០៣-០១-២០០៤	
២៧៣	មូល មៀន	៥០	ប		ព្រៃចាស់	ព្រៃចាស់	០៣-០១-២០០៤	
២៧៤	ខុល ចាន់នី	២៩	ប		ព្រៃចាស់	ព្រៃចាស់	២៧-០៦-២០០៥	
២៧៥	ខុល សុផល	២១	ប		ព្រៃចាស់	ព្រៃចាស់	៣០-១២-២០០៥	
២៧៦	ជិង សៀន	២៦	ប		ព្រៃចាស់	ព្រៃចាស់	២៧-០៦-២០០៥	
២៧៧	បេង បុល	២៦	ស		ព្រៃចាស់	ព្រៃចាស់	២៧-០៦-២០០៥	
២៧៨	ជាន់ ឆាន	៣២	ប		ព្រៃចាស់	ព្រៃចាស់	៣១-១២-២០០៤	
២៧៩	ជាន់ ឆាត់	២៩	ស		ព្រៃចាស់	ព្រៃចាស់	២៦-១០-២០០៥	
២៨០	សារី វណ្ណា	២០	ប		ព្រៃចាស់	ព្រៃចាស់	១២-០៤-២០០៦	
២៨១	សារីម៉ាន	៥៦	ប		ព្រៃចាស់	ព្រៃចាស់	០៨-០៤-២០០៦	
២៨២	សារីវ៉ាន់ឌី	៣៥	ប		ព្រៃចាស់	ព្រៃចាស់	២៦-០៧-២០០៥	
២៨៣	នី ណារី	៣៧	ស		ព្រៃចាស់	ព្រៃចាស់	០៨-០៤-២០០៦	
២៨៤	សារីកុសល	២៨	ស		ព្រៃចាស់	ព្រៃចាស់	១២-០៤-២០០៦	
២៨៥	សារីផល្លី	២៣	ស		ព្រៃចាស់	ព្រៃចាស់	១២-០៤-២០០៦	
២៨៦	ម៉ុង ទី	៥៤	ស		ព្រៃចាស់	ព្រៃចាស់	២៤-០៣-២០០៦	
២៨៧	អន ម៉េង	៦០	ប		ព្រៃចាស់	ព្រៃចាស់	២៤-០៣-២០០៦	
២៨៨	អន គីមឡេង	១៩	ស		ព្រៃចាស់	ព្រៃចាស់	២៤-០៣-២០០៦	
២៨៩	អន មុនី	២១	ប		ព្រៃចាស់	ព្រៃចាស់	២៤-០៣-២០០៦	
២៩០	ឡុត យឿត	៥៥	ស		ព្រៃចាស់	ព្រៃចាស់	០៨-០៤-២០០៦	
២៩១	សំ ភាក់	៣៦	ប		ព្រៃចាស់	ព្រៃចាស់	០៨-០៤-២០០៦	
២៩២	រឹម ផារី	២៨	ស		ព្រៃចាស់	ព្រៃចាស់	០៨-០៤-២០០៦	
២៩៣	រ៉ន នូ	៣៣	ស		ព្រៃចាស់	ព្រៃចាស់	០៨-០៤-២០០៦	
២៩៤	ឆាយ ម៉ុ	២១	ស		ព្រៃចាស់	ព្រៃចាស់	០៨-០៤-២០០៦	

២៩៥	វ៉ែន កាន់	៣២	ប		ព្រៃចាស់	ព្រៃចាស់	០៨-០៤-២០០៦	
២៩៦	វ៉ែន ធា	២៦	ប		ព្រៃចាស់	ព្រៃចាស់	០៨-០៤-២០០៦	
២៩៧	ប៉ក់ គី	៦០	ប		ព្រៃចាស់	ព្រៃចាស់	១១-០៤-២០០៦	
២៩៨	សួន ឡាយ	៥៤	ស		ព្រៃចាស់	ព្រៃចាស់	១១-០៤-២០០៦	
២៩៩	ស៊ីឡាន់	៣៦	ប		ព្រៃចាស់	ព្រៃចាស់	១១-០៤-២០០៦	
៣០០	ខុល ចាន់ឌី	៣៤	ស		ព្រៃចាស់	ព្រៃចាស់	១១-០៤-២០០៦	
៣០១	ជិង សៀត	២៦	ប		ព្រៃចាស់	ព្រៃចាស់	១១-០៤-២០០៦	
៣០២	ខុល សុផា	២៤	ស		ព្រៃចាស់	ព្រៃចាស់	១១-០៤-២០០៦	
៣០៣	យ៉ាក រេត	៣៦			ព្រៃចាស់	ព្រៃចាស់	១៧-០៤-២០០៦	
៣០៤	ចាន់ផល្លា	៤៧	ស		ព្រៃចាស់	ព្រៃចាស់	១៧-០៤-២០០៦	
៣០៥	ឡេន ឡាវ	២០			ព្រៃចាស់	ព្រៃចាស់	១៧-០៤-២០០៦	
៣០៦	មូល ឃ្លឿន	៥០	ប		ព្រៃចាស់	ព្រៃចាស់	១៧-០៤-២០០៦	
៣០៧	ស៊ុត ភាព	៤៤	ប		ព្រៃចាស់	ព្រៃចាស់	១២-០៥-២០០៦	
៣០៨	ស៊ុត ចិន	២៧			ព្រៃចាស់	ព្រៃចាស់	១២-០៥-២០០៦	
៣០៩	ស៊ុត ចំរើន	២៩	ប		ព្រៃចាស់	ព្រៃចាស់	១២-០៥-២០០៦	
៣១០	ម៉ុងឈៀង	២៥	ប		ព្រៃចាស់	ព្រៃចាស់	១៣-០៥-២០០៦	
៣១១	ម៉ុង ចំរើន	៥២	ប		ព្រៃចាស់	ព្រៃចាស់	១៣-០៥-២០០៦	
៣១២	អ៊ុង សារឿន	៥៧	ប		ព្រៃចាស់	ព្រៃចាស់	១៣-០៥-២០០៦	
៣១៣	ម៉ុង បារាំង	២០	ប		ព្រៃចាស់	ព្រៃចាស់	១៣-០៥-២០០៦	
៣១៤	ម៉ុង សៀវវ៉ែង	១៨	ស		ព្រៃចាស់	ព្រៃចាស់	១៣-០៥-២០០៦	
៣១៥	ខុល សុភក្រ	១៩	ស		ព្រៃចាស់	ព្រៃចាស់	១៨-១០-២០០៦	
៣១៦	ផាន់ វ៉ា	២៤	ប		ព្រៃចាស់	ព្រៃចាស់	២០-០៩-២០០៥	
៣១៧	សៀន សំ	៤៥	ប		ព្រៃចាស់	ព្រៃចាស់	២០-០៩-២០០៥	
៣១៨	អ៊ូ សយ	៥៥	ស		ព្រៃចាស់	ព្រៃចាស់	២០-០៩-២០០៥	
៣១៩	ពិច ឆៀម	២៤	ស		ព្រៃចាស់	ព្រៃចាស់	២០-០៩-២០០៥	
៣២០	សុខ សារួម	៣៣	ស		ព្រៃចាស់	ព្រៃចាស់	២៧-០៧-២០០៥	
៣២១	សៀន ព្រឹម	២១	ប		ព្រៃចាស់	ព្រៃចាស់	២៧-០៧-២០០៥	
៣២២	សៀន ពួន	៤០	ប		ព្រៃចាស់	ព្រៃចាស់	២៦-០៧-២០០៥	
៣២៣	សុខ សារិន	២៨	ស		ព្រៃចាស់	ព្រៃចាស់	២៦-០៧-២០០៥	
៣២៤	អ៊ុក អ៊ុម	៦០	ប		ព្រៃចាស់	ព្រៃចាស់	២៦-០៧-២០០៥	
៣២៥	ហាក់ ជិន	៣២	ស		ព្រៃចាស់	ព្រៃចាស់	២៦-០៧-២០០៥	
៣២៦	ឡាយ ឡាត់	៦១	ស		ព្រៃចាស់	ព្រៃចាស់	២៦-០៧-២០០៥	
៣២៧	យឹម ង៉ាម	៥៦	ប		ព្រៃចាស់	ព្រៃចាស់	២៦-០៧-២០០៥	

៣២៨	ម្សៅក ផល្លី	២៦	ប		ព្រៃចាស់	ព្រៃចាស់	២០-០៩-២០០៥	
៣២៩	សុខ លូត	២១	ស		ព្រៃចាស់	ព្រៃចាស់	២០-០៩-២០០៥	
៣៣០	អ៊ុយ ខុន	២០	ប		ព្រៃចាស់	ព្រៃចាស់	២០-០៩-២០០៥	
៣៣១	អ៊ុយ គង់	១៩	ប		ព្រៃចាស់	ព្រៃចាស់	២០-០៩-២០០៥	
៣៣២	អ៊ុក សំបុល	៣២	ប		ព្រៃចាស់	ព្រៃចាស់	២០-០៩-២០០៥	
៣៣៣	ស៊ុត ចន	៣៤	ប		ព្រៃចាស់	ព្រៃចាស់	២០-០៩-២០០៥	
៣៣៤	ថោង ម៉ៅ	៣២	ស		ព្រៃចាស់	ព្រៃចាស់	២០-០៩-២០០៥	
៣៣៥	ញឹក លី	៥៤	ស		ព្រៃចាស់	ព្រៃចាស់	២០-០៩-២០០៥	
៣៣៦	ស៊ឹម រឿន	២១	ប		ព្រៃចាស់	ព្រៃចាស់	២២-០៦-២០០៥	
៣៣៧	ប៊ុល ផាន	៤៩	ស		ព្រៃចាស់	ព្រៃចាស់	២២-០៦-២០០៥	
៣៣៨	ប៊ុច ឆឿន	២១	ប		ព្រៃចាស់	ព្រៃចាស់	២២-០៦-២០០៥	
៣៣៩	ឡុត ឡេង	៧០	ស		ព្រៃចាស់	ព្រៃចាស់	២២-០៦-២០០៥	
៣៤០	អ៊ុម គីលីន	១៩	ស		ព្រៃចាស់	ព្រៃចាស់	២២-០៦-២០០៥	
៣៤១	ស៊ី វ៉ៃ	២៧	ប		ព្រៃចាស់	ព្រៃចាស់	២២-០៦-២០០៥	
៣៤២	គី កំសត់	២៤	ប		ព្រៃចាស់	ព្រៃចាស់	២២-០៦-២០០៥	
៣៤៣	លូត សុខា	២១	ស		ព្រៃចាស់	ព្រៃចាស់	២២-០៦-២០០៥	
៣៤៤	លូត ព្រីង	២៦	ស		ព្រៃចាស់	ព្រៃចាស់	២២-០៦-២០០៥	
៣៤៥	សេក ឆន	៣៧	ប		ព្រៃចាស់	ព្រៃចាស់	១៧-១២-២០០៥	
៣៤៦	វី ចាន់	៤៨	ស		ព្រៃចាស់	ព្រៃចាស់	២៣-០៤-២០០៧	

សរុប ៣៤៦ នាក់ (ប្រុស ១៧២ នាក់ និងស្ត្រី ១៧៤ នាក់)

ព្រៃ ចាស់, ថ្ងៃ ទី ២៥ ខែ មេសា ឆ្នាំ ២០០៧

ប្រធានសហគមន៍នេសាទ ព្រៃ ចាស់



អៀន ហ៊ាន

ព្រឹត្តិប្រតិបត្តិការ៖ ក្រុមប្រឹក្សាភិបាល

ឃុំព្រៃចាស់ ស្រុកឯកភ្នំ ខេត្តបាត់ដំបង

ល.រ	នាម/គោត្តនាម	ភេទ	អាយុ	ភូមិ	តួនាទីក្នុងគណៈកម្មការ
១	រឿន ហាំង	ប		ព្រៃចាស់	ប្រធាន
២	គឹម យឿង	ប		ព្រៃចាស់	អនុប្រធាន
៣	ប៉ក់ គី	ប		ព្រៃចាស់	លេខា
៤	អន ម៉េង	ប		ព្រៃចាស់	បេឡា
៥	ម៉ុង ចំរើន	ប		ព្រៃចាស់	អប់រំ
៦	ហុន រើន	ប		ព្រៃចាស់	អនុអប់រំ
៧	សិ ងិះ	ប		ព្រៃចាស់	ប្រធានល្បាត
៨	សុខ ស៊ីវឃ្មុំ	ប		ព្រៃចាស់	អនុល្បាត
៩	សៀង រិធី	ប		ព្រៃចាស់	-

ធ្វើនៅ ក្រុង ភ្នំពេញ ថ្ងៃទី ១ ខែ ១១ ឆ្នាំ ២០០៨

ប្រធានគណៈកម្មការសហគមន៍នេសាទ

(Signature)

រឿន ហាំង

បានឃើញ និងបញ្ជាក់ថា

ឈ្មោះនៅក្នុងបញ្ជីខាងលើនេះគឺជាសមាជិក

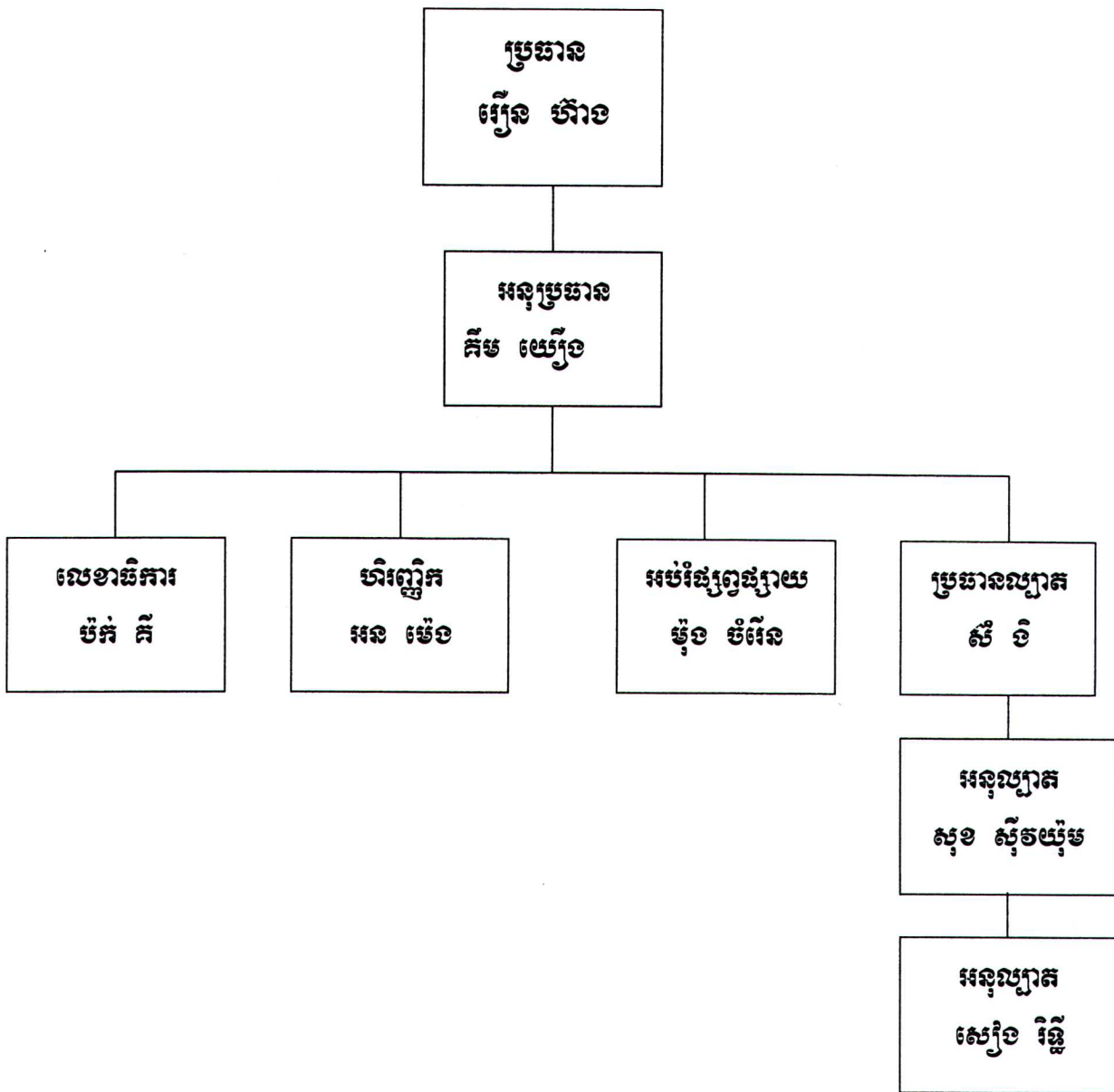
គណៈកម្មការសហគមន៍នេសាទព្រៃចាស់ ពិតប្រាកដមែន ។

ក្រុង ភ្នំពេញ ថ្ងៃទី ១ ខែ ១១ ឆ្នាំ ២០០៨



រឿន ហាំង

របាយការណ៍ស្តីពីការងារសហគមន៍នៃសាលាព្រៃចាស់



ព្រះរាជាណាចក្រកម្ពុជា

ជាតិ សាសនា ព្រះមហាក្សត្រ

២២២២២២

លក្ខន្តិកៈសហគមន៍នេសាទព្រៃចាស់

ឈ្មោះសហគមន៍នេសាទ : ព្រៃចាស់

ភូមិ : ព្រៃចាស់

ឃុំ : ព្រៃចាស់

ស្រុក : ឯកភ្នំ

ខេត្ត : បាត់ដំបង

ជំពូកទី ១
គោលបំណង និងនាមករណ៍

ប្រការ ១.-

លក្ខន្តិកៈនេះមានគោលបំណង ÷

- កំណត់ក្របខ័ណ្ឌនៃការគ្រប់គ្រង ការការពារ ការអភិរក្ស ការអភិវឌ្ឍន៍ និងការប្រើប្រាស់ធនធាន ជលផលរបស់សហគមន៍នេសាទ ប្រកបដោយនិរន្តរភាព
- ធ្វើជាគោលការណ៍គ្រឹះ និងជាយន្តការសម្រាប់ដំណើរការសហគមន៍នេសាទ
- ការពារសិទ្ធិ និងផលប្រយោជន៍របស់សមាជិកសហគមន៍នេសាទ និងផលប្រយោជន៍សាធារណៈ ។

ប្រការ ២ .-

សហគមន៍នេសាទ ព្រៃចាស់ ហៅកាត់ថា ស.ន.ព.ច អាសយដ្ឋាន ភូមិព្រៃចាស់ ឃុំព្រៃចាស់ ស្រុកឯកភ្នំ ខេត្តបាត់ដំបង ។

សហគមន៍នេសាទនេះមានការចូលរួមពីប្រជាពលរដ្ឋដែលរស់ក្នុង ភូមិព្រៃចាស់ ឃុំព្រៃចាស់ ស្រុកឯកភ្នំ ខេត្តបាត់ដំបង

មានកម្មវត្ថុ ដើម្បីរួមចំណែកក្នុងការគ្រប់គ្រង ការការពារ ការអភិរក្ស ការអភិវឌ្ឍន៍ ការប្រើប្រាស់ ធនធាន ជលផល និងសត្វព្រៃប្រកបដោយនិរន្តរភាព ។

ជំពូកទី ២
លក្ខខណ្ឌនៃការសុំចូលជាសមាជិក កាតព្វកិច្ច និងសិទ្ធិរបស់សមាជិក

ប្រការ ៣.-

ប្រជាពលរដ្ឋទាំងពីរភេទ ដែលមានបំណងចង់ចូលជាសមាជិកសហគមន៍នេសាទ មានសិទ្ធិដាក់ ពាក្យសុំចូល ដោយស្ម័គ្រចិត្ត និងត្រូវបំពេញតាមលក្ខខណ្ឌដូចខាងក្រោម ÷

- មានលំនៅដ្ឋាននៅក្នុងភូមិព្រៃចាស់
- មានសញ្ជាតិខ្មែរ
- មានអាយុចាប់ពី ១៨ ឆ្នាំឡើង ។

ប្រការ ៤.-

សមាជិកសហគមន៍នេសាទ ដែលបានបំពេញលក្ខខណ្ឌក្នុងប្រការ ៣ ខាងលើមានសិទ្ធិ ÷

- ចូលរួមប្រជុំមហាសន្និបាត និងបោះឆ្នោតស្នើភាពគ្នា

- បោះឆ្នោត និងឈរឈ្មោះជាបេក្ខជននៃគណៈកម្មការសហគមន៍នេសាទ ស្របតាមលក្ខន្តិកៈ និងបទបញ្ជា ផ្ទៃក្នុងសហគមន៍នេសាទនេះ
- ទទួលបានព័ត៌មានអំពីស្ថានភាពសេដ្ឋកិច្ច សង្គមរបស់សហគមន៍នេសាទពីគណៈកម្មការសហគមន៍នេសាទ
- ស្នើឱ្យមានការកោះប្រជុំមហាសន្និបាតវិសាមញ្ញ ដើម្បីធ្វើការពិភាក្សា និងសម្រេចលើបញ្ហាណាមួយ បើ មានការស្នើសុំពីសមាជិកយ៉ាងតិចមួយភាគបី (១/៣) នៃសមាជិកសហគមន៍នេសាទទាំងអស់
- ធ្វើនេសាទជាលក្ខណៈគ្រួសារ ស្របតាមច្បាប់ស្តីពីជលផល កិច្ចព្រមព្រៀងកន្លែងនេសាទសហគមន៍ ផែនការគ្រប់គ្រងកន្លែងនេសាទសហគមន៍ និងលិខិតបទដ្ឋានគតិយុត្តិធម៌ដែលពាក់ព័ន្ធវិស័យជលផល
- ចូលរួមក្នុងសកម្មភាពទាំងអស់របស់សហគមន៍នេសាទ
- ប្តឹងតវ៉ា ឬផ្តល់ព័ត៌មានអំពីបាតុភាពទាំងឡាយ ដែលប៉ះពាល់ដល់ជលប្រយោជន៍របស់សហគមន៍ទៅ សមត្ថកិច្ចរដ្ឋបាលជលផល ក្រុមប្រឹក្សាឃុំ អាជ្ញាធរមូលដ្ឋាន និងសមត្ថកិច្ចពាក់ព័ន្ធ
- ទទួលបានការគាំទ្រពីមជ្ឈដ្ឋាននានាដើម្បីផលប្រយោជន៍របស់សហគមន៍ ។

សមាជិកសហគមន៍នេសាទត្រូវទទួលខុសត្រូវរាល់សកម្មភាពរៀងៗខ្លួន និងរួមគ្នាចំពោះកំហុសដែលខ្លួនបាន ប្រព្រឹត្តក្នុងពេលបំពេញភារកិច្ច ដោយមិនទាន់គិតដល់ការទទួលខុសត្រូវផ្នែកព្រហ្មទណ្ឌឡើយ ។

សមាជិកសហគមន៍នេសាទចំនួនមួយភាគដប់(១/១០) ឡើងទៅអាចស្នើសុំឱ្យប្រធានគណៈកម្មការសហគមន៍ នេសាទបញ្ចូលបញ្ហាមួយចំនួនទៅក្នុងរបៀបវារៈនៃកិច្ចប្រជុំរបស់ គណៈកម្មការសហគមន៍នេសាទ ហើយចំនួន សមាជិកសហគមន៍នេសាទដែលបានស្នើសុំខាងលើនេះអាចចាត់តំណាងចំនួនបី (៣) នាក់ ចូលរួមប្រជុំ ដើម្បីចោទសួរ គណៈកម្មការសហគមន៍នេសាទ នូវបញ្ហាទាំងឡាយណាដែលទាក់ទងនឹងចំណុចដែលបានស្នើឡើងនោះ ។

ប្រការ ៥.-

សមាជិកសហគមន៍នេសាទ មានកាតព្វកិច្ច និងភារកិច្ចដូចខាងក្រោម +

- អនុវត្តតាមបទបញ្ញត្តិនៃច្បាប់ស្តីពីជលផល
- អនុវត្តតាមព្រះរាជក្រឹត្យលេខ នស/រកត/០៥០៥/២៤០ចុះថ្ងៃទី ២៩ ខែ ឧសភា ឆ្នាំ ២០០៥ ស្តីពី ការបង្កើតសហគមន៍នេសាទ
- អនុវត្តតាមអនុក្រឹត្យលេខ ២៥ អនក្រ.បក ចុះថ្ងៃទី ២០ ខែ មីនា ឆ្នាំ ២០០៧ ស្តីពីការគ្រប់គ្រង សហគមន៍នេសាទ និងលិខិតបទដ្ឋានផ្សេងៗទៀតដែលពាក់ព័ន្ធនឹងសហគមន៍នេសាទ
- អនុវត្តតាមលក្ខន្តិកៈ បទបញ្ជាផ្ទៃក្នុងសហគមន៍នេសាទ កិច្ចព្រមព្រៀង និងផែនការគ្រប់គ្រងកន្លែងនេសាទ សហគមន៍
- អនុវត្តតាមសេចក្តីសម្រេចរបស់មហាសន្និបាត និងគណៈកម្មការសហគមន៍នេសាទ
- បង់ប្រាក់សមាជិកភាពចំនួន ២.៥០០ រៀល ចំពោះអ្នកដែលទើបមានអាយុ១៨ឆ្នាំ និង ៥.០០០ រៀល ចំពោះអ្នកដែលមានអាយុចាប់ពី ១៩ឆ្នាំឡើង ពេលដែលដាក់ពាក្យសុំចូលជាសមាជិកសហគមន៍នេសាទ

តាមការសម្រេចរបស់មហាសន្និបាត

- បង់ប្រាក់ភាគទានប្រចាំឆ្នាំចំនួន ៥០០ រៀល ក្នុងម្នាក់តាមការសម្រេចរបស់មហាសន្និបាត
- ចូលរួមក្នុងសកម្មភាពរបស់សហគមន៍នេសាទដើម្បីផលប្រយោជន៍ និងការរីកចម្រើនរបស់សហគមន៍នេសាទ
- ចូលរួមការពារ ថែរក្សា និងគ្រប់គ្រងធនធានជលផលក្នុងសហគមន៍នេសាទ
- ចូលរួមឃ្នាំមើល ទប់ស្កាត់ និងរាយការណ៍រាល់សកម្មភាពបទល្មើសជលផលក្នុងកន្លែងនេសាទសហគមន៍ ។

ជំពូកទី ៣

លក្ខណៈវិនិច្ឆ័យ លក្ខខណ្ឌនៃការលាបបំបាត់ និងការបណ្តេញចេញពីសមាជិក

ប្រការ ៦.-

សមាជិកសហគមន៍នេសាទ មានសិទ្ធិលាបបំបាត់ពីសមាជិកភាពបានដោយ +

- ដាក់ពាក្យសុំលាបបំបាត់ជាលាយលក្ខណ៍អក្សរ
- ការផ្លាស់ប្តូរទីលំនៅចេញពីកន្លែងនេសាទសហគមន៍
- សាមីខ្លួនទទួលមរណភាព
- សាមីខ្លួនបាត់បង់សម្បទារិដ្ឋាជីវៈ ដោយមានលិខិតបញ្ជាក់ពីស្ថាប័នមានសមត្ថកិច្ច ។

ប្រការ ៧.-

សមាជិកសហគមន៍នេសាទ អាចត្រូវបណ្តេញចេញពីសមាជិកភាពក្នុងលក្ខខណ្ឌដូចខាងក្រោម +

- ការមិនបង់ភាគទានចំនួន ៣ លើកជាប់ៗគ្នា
- ការធ្វើឱ្យប៉ះពាល់ខ្លាំងដល់ផលប្រយោជន៍នៃសហគមន៍នេសាទ ឬសមាជិកសហគមន៍នេសាទដទៃទៀត
- សាមីខ្លួនត្រូវបានតុលាការផ្តន្ទាទោសដាក់ពន្ធនាគារពីបទឧក្រិដ្ឋ ឬបទមជ្ឈិម
- សាមីខ្លួនបានប្រព្រឹត្តផ្ទុយនឹងលក្ខន្តិកៈ ឬបទបញ្ជាផ្ទៃក្នុងសហគមន៍នេសាទនេះ ។

ជំពូកទី ៤

របៀបរបបកាន់បញ្ជី និង ឯកសារទាន

ប្រការ ៨.-

ប្រភពហិរញ្ញវត្ថុរបស់សហគមន៍នេសាទ បានមកពី +

- ភាគទានរបស់សមាជិកសហគមន៍នេសាទ
- អំណោយពីសប្បុរសជន
- ជំនួយពីរាជរដ្ឋាភិបាល អង្គការជាតិ និងអង្គការមិនមែនរដ្ឋាភិបាល
- ចំណូលស្របច្បាប់ផ្សេងៗទៀត ។

ប្រការ ៩.-

រាល់ការចំណាយថវិកា សហគមន៍នេសាទ ត្រូវអនុវត្តដូចតទៅ ÷

- ការចំណាយពី ១ រៀល ដល់ ៣០.០០០ រៀល ត្រូវសម្រេចដោយប្រធានគណៈកម្មការសហគមន៍នេសាទ
- ការចំណាយពី ៣០.០០១ រៀល ដល់៤០០.០០០ រៀល ត្រូវសម្រេចដោយគណៈកម្មការសហគមន៍នេសាទ
- ការចំណាយពី ៤០០.០០១ រៀល ឡើងទៅ ត្រូវសម្រេចដោយមហាសន្និបាត ។

ប្រការ ១០.-

សហគមន៍នេសាទ ត្រូវតម្កល់ទុកឯកសារ និងរៀបចំឱ្យមានបញ្ជី ÷

- ចំណូល ចំណាយថវិកា
- សារពើភណ្ឌ
- សមាជិកសហគមន៍នេសាទ
- កំណត់ហេតុប្រជុំមហាសន្និបាតសហគមន៍នេសាទ
- កំណត់ហេតុប្រជុំគណៈកម្មការសហគមន៍នេសាទ
- ឯកសារដទៃទៀតដែលពាក់ព័ន្ធនឹងសហគមន៍នេសាទ ។

ប្រការ ១១.-

ការគ្រប់គ្រង និងប្រើប្រាស់ថវិកា ÷

- ការគ្រប់គ្រងថវិកា ត្រូវមានការកាន់បញ្ជីគណនេយ្យ
- ថវិកាចំណូលដែលទទួលបានពីប្រភពផ្សេងៗ ត្រូវរក្សាទុកក្នុងបេឡារបស់សហគមន៍នេសាទ
- រាល់ថវិកាចំណាយ ត្រូវមានរបាយការណ៍ទូទាត់ដោយមានសក្ខីបត្រ និងចុះបញ្ជីឱ្យបានត្រឹមត្រូវ
- ថវិកាដែលត្រូវចំណាយ គឺសម្រាប់តែបម្រើឱ្យការងារគ្រប់គ្រង អភិរក្ស និងអភិវឌ្ឍសហគមន៍នេសាទ ។

ជំពូកទី ៥

គណៈកម្មការសហគមន៍នេសាទ

ប្រការ ១២.-

សមាសភាពគណៈកម្មការសហគមន៍នេសាទរួមមាន ប្រធាន អនុប្រធាន និងសមាជិក ។ គណៈកម្មការសហគមន៍នេសាទត្រូវបោះឆ្នោតជ្រើសរើសសមាជិកទទួលបន្ទុកលេខាធិការមួយរូប និងសមាជិកទទួលបន្ទុកហិរញ្ញវត្ថុមួយរូប និងត្រូវពិភាក្សាបែងចែកភារកិច្ចសមាជិកផ្សេងទៀតតាមការជាក់ស្តែង ។

ប្រធានគណៈកម្មការសហគមន៍នេសាទទទួលខុសត្រូវដឹកនាំ និងគ្រប់គ្រងសហគមន៍នេសាទទាំងមូល ។ អនុប្រធានគណៈកម្មការសហគមន៍នេសាទជំនួយការឱ្យប្រធាន ។

ប្រការ ១៣.-

គណៈកម្មការសហគមន៍នេសាទមានអាណត្តិប្រាំ (៥) ឆ្នាំ ចាប់ពីថ្ងៃបោះឆ្នោត ហើយផុតកំណត់នៅពេល ដែល មានគណៈកម្មការសហគមន៍នេសាទថ្មី ដែលត្រូវបានបោះឆ្នោតជ្រើសរើសក្នុងមហាសន្និបាត ឱ្យចូលកាន់តំណែងជំនួស ។ ក្នុងករណីដែលសហគមន៍នេសាទដំណើរការមិនប្រក្រតី ដោយមូលហេតុដំណើរការមិនល្អ ឬអសមត្ថភាពក្នុងការ គ្រប់គ្រងសហគមន៍នេសាទ សមាជិកសហគមន៍នេសាទចំនួនមួយភាគបី (១/៣) មានសិទ្ធិស្នើសុំបើកមហាសន្និបាត វិសាមញ្ញដើម្បីបោះឆ្នោតជ្រើសរើសគណៈកម្មការសហគមន៍នេសាទថ្មី ។

ប្រការ ១៤.-

ក្នុងករណីដែលសមាជិកគណៈកម្មការសហគមន៍នេសាទណាម្នាក់អវត្តមាន ដោយគ្មានមូលហេតុរយៈពេល ប្រាំមួយ (៦) ខែ ឬសុំលាលែងមុនចប់អាណត្តិ បេក្ខជនដែលមានឈ្មោះតាមសម្លេងគាំទ្របន្ទាប់ក្នុងពេលបោះឆ្នោត ជ្រើសរើសក្នុងមហាសន្និបាតកន្លងមក ត្រូវបានជ្រើសតាំងជំនួស ។

ជំពូកទី ៦

របៀបរបបប្រជុំរបស់គណៈកម្មការសហគមន៍នេសាទ

ប្រការ ១៥.-

គណៈកម្មការសហគមន៍នេសាទត្រូវកំណត់របបប្រជុំឱ្យបានទៀងទាត់រៀងរាល់ខែ ។ កិច្ចប្រជុំរបស់គណៈកម្មការ សហគមន៍នេសាទអាចប្រព្រឹត្តទៅបាន លុះត្រាតែមានសមាជិកគណៈកម្មការចូលរួមយ៉ាងតិចចំនួន ២/៣ (ពីរភាគបី) នៃសមាជិករបស់គណៈកម្មការសហគមន៍នេសាទ ទាំងមូល ។

ប្រការ ១៦.-

ប្រធានគណៈកម្មការសហគមន៍នេសាទជាអ្នកកោះអញ្ជើញ និងធ្វើជាប្រធានគ្រប់កិច្ចប្រជុំ ។ ក្នុងករណីប្រធាន គណៈកម្មការសហគមន៍នេសាទអវត្តមាន អនុប្រធានដែលត្រូវបានប្រគល់សិទ្ធិត្រូវធ្វើជាប្រធានអង្គប្រជុំ ។ រាល់ការប្រជុំ ត្រូវមានកំណត់ហេតុ និងបញ្ជីវត្តមានច្បាស់លាស់ ។

ប្រធានអង្គប្រជុំត្រូវធានាឱ្យគ្រប់កិច្ចប្រជុំសហគមន៍នេសាទប្រព្រឹត្តទៅដោយលក្ខណៈប្រជាធិបតេយ្យ មានរបៀប រៀបរយ និងគ្មានការរំខាន ។

ប្រធានអង្គប្រជុំ អាចបណ្តេញសមាជិកអង្គប្រជុំណាម្នាក់ចេញពីកិច្ចប្រជុំបាន ក្នុងករណីដែលសមាជិកនោះធ្វើឱ្យ ខូចសណ្តាប់ធ្នាប់អង្គប្រជុំ ។

ប្រការ ១៧.-

ការសម្រេចលើបញ្ហាណាមួយរបស់សហគមន៍ដូចមានចែងខាងក្រោមនេះ គឺត្រូវអនុម័តដោយកិច្ចប្រជុំរបស់ គណៈកម្មការសហគមន៍នេសាទ ដោយមានសម្លេងគាំទ្រយ៉ាងតិចលើសពីពាក់កណ្តាល នៃចំនួនសមាជិកគណៈ កម្មការសហគមន៍នេសាទ ដែលមានវត្តមានក្នុងអង្គប្រជុំ ។ ក្នុងករណីដែលមានសំលេងស្មើគ្នា មតិប្រធានអង្គ ប្រជុំជាឧត្តមានុភាព ។

- សេចក្តីព្រាងកិច្ចព្រមព្រៀង និងផែនការគ្រប់គ្រងកន្លែងនេសាទសហគមន៍
- សេចក្តីព្រាងគម្រោងថវិកា ចំណូល និងចំណាយក្នុងសហគមន៍នេសាទ
- ការព្យួរសមាជិកភាពរបស់សមាជិកដែលមានកំហុស
- ការទទួលពាក្យសុំចូលជាសមាជិកថ្មី
- ការដាក់ទណ្ឌកម្មតាមបទបញ្ជាផ្ទៃក្នុង ដល់សមាជិកសហគមន៍នេសាទ ។

បន្ទាប់ពីកិច្ចប្រជុំចប់ភ្លាម ប្រធានគណៈកម្មការសហគមន៍នេសាទ ត្រូវចាត់ឱ្យធ្វើការជូនដំណឹងដល់សមាជិកសហគមន៍នេសាទអំពីសេចក្តីសម្រេចរបស់ខ្លួន ។ សេចក្តីសម្រេចនៃអង្គប្រជុំរបស់គណៈកម្មការសហគមន៍នេសាទ ត្រូវបិទផ្សាយជាសាធារណៈនៅទីស្នាក់ការសហគមន៍នេសាទ ឬសាលារៀន ក្នុងរយៈពេល ៧ ថ្ងៃយ៉ាងយូរបន្ទាប់ពីការប្រជុំ ។

ជំពូកទី ៧

មហាសន្និបាតសហគមន៍នេសាទ

ប្រការ ១៨._

មហាសន្និបាតសហគមន៍នេសាទជាអង្គប្រជុំកំពូល ដើម្បីធ្វើការអនុម័ត និងធ្វើសេចក្តីសម្រេចទាំងឡាយក្នុងនាមសហគមន៍នេសាទ ។ មហាសន្និបាតកំណើតដំបូងរបស់សហគមន៍នេសាទត្រូវប្រារព្ធធ្វើឡើង បន្ទាប់ពីក្រុមស្ថាបនិកបានរៀបចំរូងរាល់នូវកិច្ចការទាំងឡាយដែលពាក់ព័ន្ធនឹងដំណើរការមហាសន្និបាត ។

ការកោះប្រជុំមហាសន្និបាតកំណើតដំបូងរបស់សហគមន៍នេសាទ ធ្វើឡើងដោយក្រុមប្រឹក្សារៀន ដោយមានការជួយសម្របសម្រួលពីសមត្ថកិច្ចរដ្ឋបាលជលផល តាមការស្នើសុំរបស់ក្រុមស្ថាបនិក ហើយត្រូវមានការចូលរួមពីសមាជិកដែលបានដាក់ពាក្យស្នើសុំរួចមកហើយ ។

មហាសន្និបាតកំណើតដំបូងរបស់សហគមន៍នេសាទ អនុម័តនូវសេចក្តីសម្រេច និងកិច្ចការសំខាន់ៗដូចខាងក្រោម ៖

- អ្នកដែលដាក់ពាក្យសុំចូលជាសមាជិកសហគមន៍នេសាទ
- ឈ្មោះសហគមន៍នេសាទ
- លក្ខន្តិកៈ និងបទបញ្ជាផ្ទៃក្នុងសហគមន៍នេសាទ
- ការបោះឆ្នោតជ្រើសរើសគណៈកម្មការសហគមន៍នេសាទ ។

ប្រការ ១៩._

មហាសន្និបាតសាមញ្ញត្រូវរៀបចំឡើង ១ ឆ្នាំម្តង ដើម្បីសរុបលទ្ធផលការងារប្រចាំឆ្នាំ និងអនុម័តនូវ កិច្ចការសំខាន់ៗរបស់សហគមន៍នេសាទ ។ ក្នុងករណីចាំបាច់ សហគមន៍អាចរៀបចំមហាសន្និបាតវិសាមញ្ញតាមការស្នើសុំ ពីសមាជិកសហគមន៍នេសាទចំនួនមួយភាគបី (១/៣) យ៉ាងតិច ។

ប្រការ ២០.-

គណៈកម្មការសហគមន៍នេសាទអាចអញ្ជើញរដ្ឋបាលជលផល អាជ្ញាធរមូលដ្ឋាន ឬក្រុមប្រឹក្សាឃុំ សមត្ថកិច្ច ពាក់ព័ន្ធ និងអ្នកគាំទ្រចូលរួមសង្កេតការណ៍ ឬសម្របសម្រួល ឬជាកិត្តិយសក្នុងមហាសន្និបាតសហគមន៍នេសាទ ។

ប្រការ ២១.-

លក្ខខណ្ឌនៃដំណើរការមហាសន្និបាតមានដូចខាងក្រោម ÷

- ត្រូវធ្វើការផ្សព្វផ្សាយសេចក្តីជូនដំណឹងជាសាធារណៈ និងបិទប្រកាសនៅសាលាឃុំ និងទីស្នាក់ការសហគមន៍នេសាទ
- ការកោះអញ្ជើញសមាជិកសហគមន៍នេសាទឱ្យចូលរួមមហាសន្និបាតសាមញ្ញត្រូវធ្វើឡើងដប់ (១០) ថ្ងៃយ៉ាងតិច មុនថ្ងៃបើកមហាសន្និបាត និងបី (៣) ថ្ងៃយ៉ាងតិចមុនថ្ងៃមហាសន្និបាតវិសាមញ្ញ
- មហាសន្និបាតសាមញ្ញ ឬវិសាមញ្ញអាចប្រជុំពិភាក្សាអនុម័ត និងសម្រេចបានលុះត្រាតែមានវត្តមានលើសពីពាក់កណ្តាលនៃចំនួនសមាជិកសហគមន៍នេសាទ
- អង្គប្រជុំមហាសន្និបាត ដឹកនាំដោយប្រធានគណៈកម្មការសហគមន៍នេសាទ ឬប្រធានអង្គប្រជុំដែលជ្រើសរើសដោយការអនុម័តក្នុងចំណោមសមាជិកវត្តមាន
- មហាសន្និបាតត្រូវអនុម័តលេខកាត់ត្រា ដើម្បីធ្វើកំណត់ហេតុ សេចក្តីសម្រេច និងបញ្ជីវត្តមាន
- លេខកាត់ត្រា និងប្រធានអង្គប្រជុំត្រូវចុះហត្ថលេខាលើកំណត់ហេតុ
- សមាជិកម្នាក់មានសំឡេងតែមួយគត់ ហើយមិនអាចបញ្ជូនមនុស្សមកតំណាងបានទេ
- សេចក្តីសម្រេចរបស់មហាសន្និបាត ត្រូវយកសំឡេងលើសពីពាក់កណ្តាល នៃចំនួនសមាជិក ដែលមានវត្តមាន ។

ប្រការ ២២.-

មហាសន្និបាតអនុម័ត ÷

- សេចក្តីសម្រេចដូចមានចែងក្នុងប្រការ ១៨ កថាខណ្ឌទី ៣ នៃលក្ខន្តិកៈនេះ
- កិច្ចព្រមព្រៀង និងផែនការគ្រប់គ្រងកន្លែងនេសាទសហគមន៍
- តួនាទី ភារកិច្ច និងរចនាសម្ព័ន្ធរបស់គណៈកម្មការសហគមន៍នេសាទ
- ការសុំលាលែង ឬការបណ្តេញចេញពីសមាជិកភាព ឬពីសមាជិកគណៈកម្មការសហគមន៍នេសាទ
- របាយការណ៍ប្រចាំឆ្នាំរបស់គណៈកម្មការសហគមន៍នេសាទ
- គម្រោងចំណូល ចំណាយរបស់សហគមន៍នេសាទ ។

ជំពូកទី ៨

ការបោះឆ្នោតជ្រើសរើសគណៈកម្មការសហគមន៍នេសាទ

ប្រការ ២៣.-

ចំនួនសមាជិកគណៈកម្មការសហគមន៍នេសាទ និងចំនួនបេក្ខជនឈរឈ្មោះត្រូវអនុម័តដោយមហាសន្និបាត ។

ប្រការ ២៤.-

កិច្ចដំណើរការបោះឆ្នោតជ្រើសរើសគណៈកម្មការសហគមន៍នេសាទ គឺជាការកិច្ចរបស់គណៈកម្មការរៀបចំការបោះឆ្នោតដែលអនុម័តដោយមហាសន្និបាត ។ គណៈកម្មការរៀបចំការបោះឆ្នោតមានសមាសភាពពីបី (៣) ទៅ ប្រាំ (៥) នាក់ ដែលមានប្រធាន អនុប្រធាន និងសមាជិក តាមការកំណត់ជាក់ស្តែងរបស់មហាសន្និបាត និងត្រូវមាន លក្ខណៈសម្បត្តិគ្រប់គ្រាន់ មានចំណេះដឹង និងមានសីលធម៌ល្អ ។ គណៈកម្មការរៀបចំការបោះឆ្នោតត្រូវធ្វើការប្តេជ្ញាចិត្ត បង្ហាញពីភាពស្មោះត្រង់ ។

ប្រការ ២៥.-

- គណៈកម្មការរៀបចំការបោះឆ្នោតមានភារកិច្ចដូចខាងក្រោម ៖
- ប្រកាសបេក្ខជនឈរឈ្មោះ
 - ណែនាំអំពីនីតិវិធីនៃការបោះឆ្នោត
 - បង្ហាញរចនាសម្ព័ន្ធរបស់គណៈកម្មការសហគមន៍នេសាទ
 - រាប់សន្លឹកឆ្នោត និងសរុបលទ្ធផលជូនគណៈអធិបតីដើម្បីប្រកាសជូនមហាសន្និបាត
 - ភារកិច្ចរបស់គណៈកម្មការរៀបចំការបោះឆ្នោតត្រូវបញ្ចប់ដោយស្វ័យប្រវត្តិ បន្ទាប់ពីការប្រកាសលទ្ធផលបោះឆ្នោតចប់ជាស្ថាពរ ។

ប្រការ ២៦.-

បេក្ខជនដែលទទួលបានសំឡេងឆ្នោតគាំទ្រច្រើនជាងគេបង្អស់ គឺជាប្រធានគណៈកម្មការសហគមន៍នេសាទ ។ បេក្ខជនដែលទទួលបានសន្លឹកឆ្នោតបន្តបន្ទាប់ត្រូវទទួលតួនាទីជាអនុប្រធាន ជាសមាជិកគណៈកម្មការសហគមន៍នេសាទតាមលំដាប់លំដោយ ។ ក្នុងករណីបេក្ខជនដែលមានសំឡេងគាំទ្រស្មើគ្នា ត្រូវជ្រើសរើសស្ត្រី ឬបោះឆ្នោតរកអ្នកដែលមានសមត្ថភាព ដោយលើកដៃយកមតិលើសពីពាក់កណ្តាលនៃចំនួនសមាជិកសហគមន៍នេសាទដែលចូលរួម ។

ជំពូកទី ៩

លក្ខខណ្ឌនៃការរំសាយសហគមន៍នេសាទ និង នីតិវិធីដោះស្រាយវិវាទ

ប្រការ ២៧.-

ការរំសាយសហគមន៍នេសាទ ត្រូវផ្អែកតាម ៖

- សំណើរបស់ខណ្ឌរដ្ឋបាលជលផល នៅពេលដែលពិនិត្យឃើញថា មានការរំលោភធ្ងន់ធ្ងរលើកិច្ចព្រមព្រៀង កន្លែងនេសាទសហគមន៍
- សេចក្តីសម្រេចមហាសន្និបាត

ក្រោយពីវិសាយសហគមន៍នេសាទ ទ្រព្យសម្បត្តិរបស់សហគមន៍ត្រូវចាត់ចែងតាមការអនុម័តរបស់មហាសន្និបាត លើកលែងតែដែននេសាទដែលត្រូវប្រគល់ជូនរដ្ឋវិញ ។

ប្រការ ២៨.-

ក្នុងករណីមានការតវ៉ាចោទប្រកាន់ថា ដំណើរការបោះឆ្នោតជ្រើសរើសគណៈកម្មការសហគមន៍នេសាទមានភាពមិនប្រក្រតី អ្នកតវ៉ាត្រូវបង្ហាញភស្តុតាងឱ្យបានច្បាស់លាស់អំពីភាពមិនប្រក្រតីនោះភ្លាម នៅមុនពេលប្រកាសលទ្ធផលបោះឆ្នោត ដើម្បីទុកលទ្ធភាពជូនមហាសន្និបាតពិនិត្យ និងសម្រេច ។

ប្រការ ២៩.-

វិវាទទាំងឡាយនៅក្នុងសហគមន៍នេសាទ ត្រូវដោះស្រាយដូចខាងក្រោម ៖

- គណៈកម្មការសហគមន៍នេសាទត្រូវសម្រុះសម្រួល និងដោះស្រាយរាល់វិវាទដែលកើតមានឡើងនៅក្នុងសហគមន៍នេសាទរបស់ខ្លួន
- ក្នុងករណីគណៈកម្មការសហគមន៍នេសាទដោះស្រាយវិវាទនោះពុំបានសម្រេច ត្រូវបញ្ជូនសំណុំរឿងនោះទៅសមត្ថកិច្ចរដ្ឋបាលជលផល ដើម្បីដោះស្រាយទៅតាមឋានានុក្រម ដោយមានការចូលរួមពីអាជ្ញាធរមូលដ្ឋាន និងសមត្ថកិច្ចពាក់ព័ន្ធតាមការចាំបាច់ ។
- ក្នុងករណីដែលបញ្ហាវិវាទនោះនៅតែមិនអាចដោះស្រាយបាន គណៈកម្មការសហគមន៍នេសាទ និងរដ្ឋបាលជលផលត្រូវបញ្ជូនសំណុំរឿងទៅតុលាការខេត្តសាមី ដើម្បីដោះស្រាយតាមផ្លូវច្បាប់ ។

ប្រការ ៣០.-

សមាជិកសហគមន៍នេសាទរូបណា ដែលមិនគោរពតាមលក្ខន្តិកៈសហគមន៍នេសាទនេះ ត្រូវទទួលទណ្ឌកម្មពីគណៈកម្មការសហគមន៍នេសាទ ឬមហាសន្និបាតសហគមន៍នេសាទ ទៅតាមកម្រិតនៃទោសកំហុសរបស់ខ្លួន ។

ជំពូកទី ១០

នីតិវិធីនៃការកែប្រែលក្ខន្តិកៈ និងបទបញ្ជាផ្ទៃក្នុងសហគមន៍នេសាទ

ប្រការ ៣១.-

ការកែប្រែលក្ខន្តិកៈ និងបទបញ្ជាផ្ទៃក្នុងសហគមន៍នេសាទ ត្រូវសម្រេចដោយមហាសន្និបាត ។ ការ លើកសំណើកែប្រែលក្ខន្តិកៈ និងបទបញ្ជាផ្ទៃក្នុងសហគមន៍នេសាទត្រូវធ្វើឡើង ដោយសមាជិកយ៉ាងតិចមួយ


ភាគបី(១/៣) នៃ សមាជិកសហគមន៍នេសាទទាំងអស់ ហើយសំណើនេះត្រូវដាក់ជូន គណៈកម្មការសហគមន៍នេសាទ មួយខែមុនបើកមហា សន្និបាត។ លក្ខន្តិកៈ និងបទបញ្ជាផ្ទៃក្នុងនេះអាចកែប្រែបាន លុះត្រាតែមានសំឡេងយល់ព្រម លើសពីពាក់កណ្តាល នៃសមាជិកមហាសន្និបាតសហគមន៍នេសាទ ។

ជំពូកទី ១១
អវសានប្បញ្ញត្តិ

ប្រការ ៣២._

លក្ខន្តិកៈសហគមន៍នេសាទនេះ ត្រូវបានអនុម័តដោយមហាសន្និបាតវិសាមញ្ញ របស់សហគមន៍នេសាទព្រៃចាស់ នៅថ្ងៃទី២៥ ខែមេសា ឆ្នាំ២០០៧ និងចូលជាធរមានចាប់ពីថ្ងៃចុះហត្ថលេខា របស់ប្រធានគណៈកម្មការសហគមន៍ នេសាទ ព្រៃចាស់ ។

ធ្វើនៅព្រៃចាស់, ថ្ងៃទី.....៩... ខែ.....៧...ឆ្នាំ២០០៩

ប្រធានគណៈកម្មការសហគមន៍នេសាទព្រៃចាស់

ហ៊ុន ហ៊ាន

ព្រះរាជាណាចក្រកម្ពុជា

ជាតិ សាសនា ព្រះមហាក្សត្រ

២២០២០២០

បទបញ្ជាផ្ទៃក្នុងសហគមន៍នៃសវនក្រឹត្យចាស់

បទបញ្ជាផ្ទៃក្នុងសហគមន៍នេសាទ

ដើម្បីធានាការគ្រប់គ្រងសហគមន៍នេសាទឱ្យប្រព្រឹត្តទៅមានប្រសិទ្ធភាព និងមានរបៀបរៀបរយល្អ សហគមន៍នេសាទ ព្រៃចាស់ សម្រេចដាក់ចេញនូវបទបញ្ជាផ្ទៃក្នុងដូចខាងក្រោម ៖

ប្រការ ១.-

គណៈកម្មការ និងសមាជិកសហគមន៍នេសាទគ្រប់រូបត្រូវមានការស្មោះត្រង់ សាមគ្គីឯកភាពផ្ទៃក្នុងជួយស្ថាបនា ព្រមទាំងចូលរួមរៀនសូត្របច្ចេកទេសផ្សេងៗ សម្រាប់បម្រើឱ្យការរីកចម្រើនរបស់សហគមន៍នេសាទ ។

ប្រការ ២.-

គណៈកម្មការ សមាជិកសហគមន៍នេសាទ ឬបុគ្គលណាដែលបានកេងប្រវ័ញ្ចធ្វើឱ្យខូចខាត ឬបាត់បង់ទ្រព្យសម្បត្តិ និងផលប្រយោជន៍សហគមន៍នេសាទ ត្រូវទទួលទណ្ឌកម្មដូចខាងក្រោមនេះ ៖

- ចំពោះសមាជិកសហគមន៍នេសាទ ឬបុគ្គលដទៃទៀតត្រូវសង ឬទូទាត់ទៅតាមទំហំនៃការខូចខាតជាក់ស្តែងតាមការសម្រេចរបស់អង្គប្រជុំគណៈកម្មការសហគមន៍នេសាទ ។ ក្នុងករណីមិនព្រមសង ត្រូវដាក់ជូនមហាសន្និបាតសម្រេច
- ចំពោះគណៈកម្មការសហគមន៍នេសាទត្រូវសង ឬទូទាត់សងការខូចខាតតាមការសម្រេចរបស់មហាសន្និបាត ។ ប្រសិនបើមិនទាន់បានសងនោះទេនៅតែមិនអាចដោះស្រាយបាន គឺត្រូវអនុវត្តតាមផ្លូវច្បាប់ និងបទបញ្ជាជាធរមាន ។

ប្រការ ៣ .-

សមាជិកសហគមន៍នេសាទគ្រប់រូប ត្រូវតែចូលរួមមហាសន្និបាត និងរាល់កិច្ចប្រជុំរបស់សហគមន៍នេសាទ តាមការកោះអញ្ជើញរបស់ប្រធានគណៈកម្មការសហគមន៍នេសាទ ។ ក្នុងករណីដែលសមាជិកសហគមន៍ណាមិនបានមកចូលរួមប្រជុំចំនួន ៣ ដង ជាប់គ្នាដោយគ្មានមូលហេតុច្បាស់លាស់ ត្រូវទទួលការណែនាំពីគណៈកម្មការសហគមន៍នេសាទ ។

ករណីនៅតែមិនរាងចាល គណៈកម្មការត្រូវធ្វើសំណើទៅមហាសន្និបាតសម្រេចដើម្បីបញ្ឈប់ពីសមាជិកភាព ។

ប្រការ ៤.-

សិទ្ធិដាក់ទណ្ឌកម្ម ៖

ក -គណៈកម្មការសហគមន៍នេសាទ

- អប់រំណែនាំលើកទី១ លើកទី២ និងលើកទី៣
- ព្រមានផ្តាច់មាត់ ឬជាលាយលក្ខណ៍អក្សរ
- ព្យួរសមាជិកភាពរបស់សមាជិកសហគមន៍នេសាទ

- បញ្ជូនបញ្ជាទំនាស់ទៅមហាសន្និបាតសម្រេច
- ផ្អាកការនេសាទ ធ្វើកិច្ចសន្យាបញ្ឈប់ការនេសាទ និងរាយការណ៍ជាបន្ទាន់ទៅសមត្ថកិច្ចរដ្ឋបាលជលផល ចំពោះការនេសាទលើសទំហំ ចំនួន និងខុសប្រភេទ ពេលវេលា ទីតាំងតាមការកំណត់នៅក្នុងផែនការគ្រប់គ្រង និងកិច្ចព្រមព្រៀងនៅក្នុងកន្លែងនេសាទសហគមន៍ ។

៩-មហាសន្និបាត

- អនុម័តការបណ្តេញចេញដូចមានចែងក្នុងប្រការ ៧ នៃលក្ខន្តិកៈសហគមន៍នេសាទ
- សម្រេចលើសំណងការខូចខាតទ្រព្យសម្បត្តិសហគមន៍នេសាទ
- សម្រេចដាក់ទណ្ឌកម្មដល់គណៈកម្មការ
- ដាក់ទណ្ឌកម្មដល់សមាជិក ឬបុគ្គលដទៃដែលគណៈកម្មការមិនអាចដោះស្រាយបាន ។

ប្រការ ៥.-

សមាជិកសហគមន៍នេសាទគ្រប់រូបត្រូវរាយការណ៍ជូនគណៈកម្មការសហគមន៍នេសាទអំពីសំភារៈ ឧបករណ៍នេសាទ ដែលគ្រួសារនីមួយៗប្រើប្រាស់នៅក្នុងកន្លែងនេសាទសហគមន៍ ។

ប្រការ ៦.-

សមាជិកសហគមន៍នេសាទអាចប្រើប្រាស់ឧបករណ៍នេសាទជាលក្ខណៈគ្រួសារនៅក្នុងរដូវបើកនេសាទ ដូច មានចែងក្នុងតារាងខាងក្រោម ÷

ប្រភេទ ទំហំ ចំនួន ឧបករណ៍នេសាទដែលអនុញ្ញាតឱ្យប្រើប្រាស់ក្នុងកន្លែងនេសាទសហគមន៍ ព្រៃចាស់

ល.រ	ឈ្មោះឧបករណ៍នេសាទ	ចំនួន
១	សន្ទូចរនង	៣០០ផ្ទៃ
២	សន្ទូចបង្កែដោត	៣០ផ្ទៃ
៣	សន្ទូចបបក់	១
៤	សន្ទូចបង្កែត្រីឆ្កោរ	១០
៥	មងរាយក្រឡា ៤ហ៊ុន	៣០ម៉ែត្រ
៦	មងរាយក្រឡា ៥-១០ហ៊ុន	១០០ម៉ែត្រ
៧	មងរាយក្រឡា ២,៥-៤ហ៊ុន	៨០ម៉ែត្រ
៨	សំណាញ់ ៧ហត្ថ ក្រឡា ២ហ៊ុនឡើង	១វង់

៩	លបក្រាព្យ/លបព្រាង/លបផ្សំព្រួល ផ្សំព្រួល ៥ម៉ែត្រ	១០គូរ
១០	លបកញ្ចុះ ផ្សំព្រួល ៥ម៉ែត្រ	៥គូរ
១១	ឡើ	៣០
១២	លាន់	៤០
១៣	ជួ (ដាក់អន្លង់)	២០
១៤	ជុច (មុខ ២តឹក)	៣០
១៥	តុម	២០
១៦	អង្រុតធម្មតា និង អូសគន	១
១៧	ឈ្មាងជញ្ជុត (មុខ បីតឹក)	១
១៨	សួរផ្ទៃមួយ គ្មានកែវឆ្លុះ	១
១៩	សមផ្ទៃបី គ្មានកែវឆ្លុះ	១
២០	កង្វារត្រីឆ្មុញ ផ្ទៃមួយ ឬ ច្រើន	១
២១	ចំរាប់អន្លង់	១
២២	ឈ្មាងត្រាំមុខ ៣ម៉ែត្រ ចុះ(ហាមដាក់ក្នុងបឹង)	១
២៣	អញ្ចង មុខ ៣ ម៉ែត្រ	១
២៤	ឈិបរុញដោយដៃ	១
២៥	លបកង្កែប	១០
២៦	កង្វារកង្កែប	១
២៧	កន្រ្តងកង្កែប	១
២៨	សន្ទូចស្ទូចត្រីដោយដៃ	៣
២៩	ជីវីក	១
៣០	ប្រម (មុខមួយ ម៉ែត្រ)	១
៣១	មងវៃ ឬមងទ្រោល	៤០ម៉ែត្រ
៣២	ផ្ទះគាង	១
៣៣	លបត្រីឆ្មុញ	២០

៣៤	សែយីនកំពិស	១០
៣៥	ច្បួក សាង គ្មានកែវឆ្លុះ	១
៣៦	កន្សំ	១
៣៧	លបលួង	២០

ប្រភេទ ទំហំ ចំនួន ប្រវែងឧបករណ៍នេសាទក្នុងតារាងឧបសម្ព័ន្ធ និងធ្វើការកែសំរួលតាមខ្លឹមសារប្រកាសរបស់ក្រសួងកសិកម្ម រុក្ខាប្រមាញ់ និងនេសាទ ស្តីពីប្រភេទឧបករណ៍នេសាទដែលនិងចេញថ្មី ។

ប្រការ ៧.-

សមាជិកសហគមន៍នេសាទដែល +

- ប្រព្រឹត្តផ្ទុយ ឬរារាំងមិនឱ្យសមាជិកដទៃអនុវត្តសិទ្ធិ និងកាតព្វកិច្ចដូចក្នុងប្រការ ៥ នៃលក្ខន្តិកៈត្រូវព្យួរសមាជិកភាពដោយគណៈកម្មការសហគមន៍នេសាទ ឬបណ្តេញចេញពីសមាជិកភាពដោយមហាសន្និបាត
- មិនចូលរួមថែរក្សាការពារធនធានជលផល ឬមិនរាយការណ៍អំពីសកម្មភាពបទល្មើសជលផលត្រូវព្រមានដោយគណៈកម្មការសហគមន៍នេសាទ
- ប្រើប្រាស់ឧបករណ៍ហាមឃាត់ ធ្វើនេសាទខុសច្បាប់ កាប់ឆ្ការរានព្រៃលិចទឹក ត្រូវទទួលការផ្តន្ទាទោសតាមច្បាប់ស្តីពីជលផល
- ធ្វើនេសាទក្នុងកន្លែងអភិរក្សរបស់សហគមន៍នេសាទ ត្រូវផ្អាកការនេសាទ ហើយធ្វើកិច្ចសន្យាបញ្ឈប់ការនេសាទ និងរាយការណ៍ជាបន្ទាន់ទៅអាជ្ញាធរមូលដ្ឋាន និងរដ្ឋបាលជលផលមានសមត្ថកិច្ច
- អនុវត្តផ្ទុយនឹងបទបញ្ញត្តិច្បាប់ លក្ខន្តិកៈ បទបញ្ជាផ្ទៃក្នុង កិច្ចព្រមព្រៀង ឬផែនការគ្រប់គ្រងកន្លែងនេសាទសហគមន៍ ត្រូវផ្អាកការនេសាទ ទទួលការព្រមានជាលាយលក្ខណ៍អក្សរ ធ្វើកិច្ចសន្យាបញ្ឈប់ការនេសាទ និងរាយការណ៍ជាបន្ទាន់ ជូនទៅរដ្ឋបាលជលផល មានសមត្ថកិច្ច ដើម្បីដោះស្រាយតាមច្បាប់ ។

ប្រការ ៨.-

ចំពោះអ្នកប្រើប្រាស់ធនធានជលផលដែលមិនមែនជាសមាជិកសហគមន៍នេសាទ អាចមានសិទ្ធិចេញចូល និងនេសាទក្នុងកន្លែងនេសាទសហគមន៍ ប៉ុន្តែត្រូវជូនព័ត៌មានដល់គណៈកម្មការសហគមន៍នេសាទ ហើយធ្វើកិច្ចសន្យា និងគោរពកិច្ចព្រមព្រៀងកន្លែងនេសាទសហគមន៍ លក្ខន្តិកៈ បទបញ្ជាផ្ទៃក្នុង និងផែនការគ្រប់គ្រងកន្លែងនេសាទសហគមន៍ និង រួមចំណែកឧបត្ថម្ភ ដើម្បីទ្រទ្រង់សហគមន៍នេសាទ ។

ក្នុងករណីដែលអ្នកប្រើប្រាស់ធនធានជលផលដែលមិនមែនជាសមាជិកសហគមន៍នេសាទ មិនបានគោរពតាមប្រការនេះ គណៈកម្មការសហគមន៍នេសាទមានសិទ្ធិបញ្ឈប់សកម្មភាពនេសាទរបស់ជននោះ ហើយធ្វើការអប់រំណែនាំឬរាយការណ៍មកសមត្ថកិច្ចជលផល ដើម្បីជួយអន្តរាគមន៍ ។

ប្រការ ៩.-

បទបញ្ជាផ្ទៃក្នុងសហគមន៍នេសាទនេះ ត្រូវបានអនុម័តដោយមហាសន្និបាតវិសាមញ្ញ របស់សហគមន៍នេសាទ ព្រៃចាស់ នៅថ្ងៃទី២៥ ខែមេសា ឆ្នាំ២០០៧ និងចូលជាធរមានចាប់ពីថ្ងៃចុះហត្ថលេខា ដោយប្រធានគណៈកម្មការ សហគមន៍នេសាទព្រៃចាស់។

ធ្វើនៅព្រៃចាស់, ថ្ងៃទី.....៩... ខែ... ឆ្នាំ២០០៨

ប្រធានគណៈកម្មការសហគមន៍នេសាទ ព្រៃចាស់ 



ហ៊ឺន ហាន់

ព្រះរាជាណាចក្រកម្ពុជា
ជាតិ សាសនា ព្រះមហាក្សត្រ

សេចក្តីថ្លែងការណ៍ស្តីពីគោលបំណងនៃការបង្កើតសហគមន៍នេសាទ
និងការគ្រប់គ្រងធនធានជលផល របស់សហគមន៍នេសាទព្រៃចាស់

ត្រី មិនគ្រាន់តែជាប្រភពអាហារពោរពេញដោយប្រូតេអ៊ីន មិនអាចខ្វះបានសម្រាប់ជីវភាពប្រចាំថ្ងៃ ប៉ុណ្ណោះទេ តែវាថែមទាំងជាប្រភពចំណូលដ៏ចម្រុះសម្រាប់ទ្រទ្រង់ជីវភាពគ្រួសារ សុខភាព ការសិក្សា អប់រំ..... របស់ប្រជាពលរដ្ឋ នៅភូមិព្រៃចាស់។ ត្រី ជាធនធានធម្មជាតិមួយប្រភេទ ដែលងាយបង្កបង្កើត ហើយក៏ងាយទទួលរងនូវគ្រោះថ្នាក់ផងដែរ។ ពីមួយថ្ងៃទៅមួយថ្ងៃកំណើនប្រជាពលរដ្ឋ បានកើនឡើងជា លំដាប់ ដែលនាំឱ្យប្រជាជននេសាទ មានការកើនឡើងជាលំដាប់ជាមួយគ្នានោះដែរ។ កង្វះមុខរបរក៏បានបង្ខំ ឱ្យមនុស្សស្វែងរកទៅកាន់ធនធានធម្មជាតិដ៏សំបូរបែប ដែលបន្ថែមនូវសំពាធលើធនធាន។ សំពាធនេះបន្តិច ម្តងៗ ក៏បានបង្កឱ្យការប្រើប្រាស់ហួសកំណត់ និងមួយចំនួនឈានទៅដល់សកម្មភាព ដែលបង្កគ្រោះថ្នាក់ ធ្ងន់ធ្ងរ ដូចជាការប្រើប្រាស់ឧបករណ៍នេសាទល្មើសច្បាប់។

ផលប៉ះពាល់ ពីការបាត់បង់ធនធាន គឺភាពក្រីក្រ ចំពោះអ្នកដែលពឹងផ្អែកដោយផ្ទាល់ និងចម្រុះ។ ដោយយល់ឃើញនិន្នាការបែបនេះហើយ ទើបរាជរដ្ឋាភិបាល បានធ្វើកំណែទម្រង់វិស័យជលផល កាលពីចុង ឆ្នាំ២០០០ ដោយកាត់ និងលុបដែននេសាទ ពីនាទីឡូត៍នេសាទ ទុកសម្រាប់ប្រជាពលរដ្ឋរកនេសាទជា លក្ខណៈគ្រួសារ និងអនុញ្ញាតឱ្យប្រជាពលរដ្ឋនៅតាមមូលដ្ឋាន រៀបចំបង្កើតសហគមន៍នេសាទ ដើម្បីរួម ចំណែកក្នុងការគ្រប់គ្រង និងទទួលខុសត្រូវលើដែននេសាទដែលបានកាត់ និងលុបចេញ។ ឆ្លៀតឱកាស ដ៏ល្អនេះ ព្រមជាមួយស្ថានភាពធនធានក្នុងសហគមន៍ថយចុះ សហគមន៍នេសាទព្រៃចាស់ ត្រូវបានបង្កើត ឡើងកាលពីថ្ងៃទី ២២ ខែកក្កដាឆ្នាំ២០០៣ ដោយមានការសម្របសម្រួល និងជួយជ្រោមជ្រែង ទាំងបច្ចេកទេស សំភារៈ និងថវិកា ពីជំនាញ ជលផល ពីអាជ្ញាធរដែនដីគ្រប់ថ្នាក់ និងអង្គការលូស៊ីណា ហើយបន្តមកទៀតពីគម្រោងគ្រប់គ្រងបរិស្ថាន បឹងទន្លេសាប ផ្នែកទី២។

សហគមន៍នេសាទព្រៃចាស់ ដឹកនាំដោយគណៈកម្មការសហគមន៍នេសាទ មានសមាសភាពចំនួន ០៩រូប ដែលត្រូវបានបង្កើតឡើងតាមរយៈការបោះឆ្នោតដោយសេរី យុត្តិធម៌ និងសំងាត់ ចេញពីប្រជាពលរដ្ឋ មូលដ្ឋាន ក្នុងភូមិព្រៃចាស់។ រហូតមកដល់ពេលនេះ សហគមន៍នេសាទព្រៃចាស់ មានសមាជិក ចូលរួម និង ជួយជ្រោមជ្រែងចំនួន៣៤៦នាក់នៃប្រជាពលរដ្ឋទាំងអស់មានចំនួន១២៨៧ក្នុងនោះស្រីមានចំនួន ៦៥៥នាក់។

ដើម្បីសម្រួលដល់យន្តការគ្រប់គ្រង ប្រព្រឹត្តទៅដោយរលូន និងប្រកបដោយផ្លែផ្កា សហគមន៍
នេសាទព្រៃចាស់ បានរៀបចំ និងអនុម័ត នូវលក្ខន្តិកៈ និងបទបញ្ជាផ្ទៃក្នុង ដែលជាច្បាប់មូលដ្ឋាន របស់
សហគមន៍ ដោយមហាសន្និបាតវិសាមញ្ញ កាលពីថ្ងៃទី២៥ខែមេសា ឆ្នាំ២០០៧មានសម្លេងគាំទ្រ១៦៧សម្លេង
លើវត្តមាន១៨៦នាក់ ។

ជាមួយលក្ខន្តិកៈ និងបទបញ្ជាផ្ទៃក្នុង សហគមន៍នេសាទព្រៃចាស់ បានសហការយ៉ាងជិតស្និទ្ធ
ជាមួយអ្នកពាក់ព័ន្ធ និងអង្គការជាតិ អន្តរជាតិ ក្នុងការអប់រំផ្សព្វផ្សាយលើកកំពស់កិរិយាល័យដឹង ទប់ស្កាត់
បង្ក្រាបបទល្មើសនេសាទ និងអភិវឌ្ឍន៍សហគមន៍ ។

សហគមន៍នេសាទព្រៃចាស់ បានមូលមតិគ្នាស្នើសុំរួមចំណែកគ្រប់គ្រងលើភាគខ្លះនៃដែននេសាទ
ដែលលុបចេញពីនាទីឡូត៍នេសាទលេខ៩,១០,១១និង១២ដែលមានទំហំ១៨៣៦ហិកតាមានព្រំប្រទល់:

- ខាងកើតជាប់នឹងឡូត៍នេសាទលេខ១១
- ខាងលិចជាប់នឹងសហគមន៍ទំពូង និងសហគមន៍អង់
- ខាងជើងជាប់នឹងខេត្តបន្ទាយមានជ័យ
- ខាងត្បូងជាប់នឹងឡូត៍នេសាទលេខ១០,១២

-កិច្ចព្រមព្រៀងកន្លែងនេសាទសហគមន៍ ដែលជាឯកសារសំខាន់មួយ ឆ្លុះបញ្ចាំងពីការឯកភាពគ្នា
រវាងរដ្ឋបាលជលផល និងសហគមន៍នេសាទ ក្នុងការប្រគល់ និងទទួល នូវកន្លែងនេសាទទៅគ្រប់គ្រង
និងប្រើប្រាស់ជាផ្លូវការ

កន្លែងអភិរក្ស ចំនួន០២កន្លែង ត្រូវបានរៀបចំឡើង ដើម្បីអភិរក្សត្រីមេពូជ និងព្រៃលិចទឹក
នាពេលអនាគត កន្លែងអភិរក្សនឹងមិនត្រឹមតែជាថ្នាលពូជត្រី និង ជម្រកជីវៈចម្រុះដ៏ប្រសើរនោះទេ
ថែមទាំងត្រូវប្រែក្លាយជាតំបន់ទេសចរណ៍ធម្មជាតិ និងវប្បធម៌ ទាក់ទាញចំណូល និងការងារបន្ថែមទៀត ។

គោលបំណងនៃការបង្កើតសហគមន៍នេសាទមាន ដូចខាងក្រោម

- រួមចំណែកក្នុងការទទួលខុសត្រូវ និងគ្រប់គ្រងដែននេសាទ ដែលបានលុបចេញពីនាទីឡូត៍នេសាទ
ឱ្យមាននិរន្តរភាព
- រួមចំណែកក្នុងការទទួលខុសត្រូវ និងគ្រប់គ្រងធនធានធម្មជាតិ ឱ្យមាននិរន្តរភាព
- សម្របសម្រួលឱ្យប្រជាជនមានសិទ្ធិស្មើភាពគ្នា តាមផ្លូវច្បាប់ ក្នុងការប្រើប្រាស់ធនធាន
ធម្មជាតិ ក្នុងកន្លែងនេសាទសហគមន៍

- មុខរបរ
- កាតបន្ថយភាពក្រីក្រ
- ភាពជាម្ចាស់

ចំពោះកិច្ចសហប្រតិបត្តិការ សហគមន៍នេសាទនឹងរក្សាឱ្យបាននូវចំណងសាមគ្គីភាព ជាដៃគូដែល
មានស្រាប់ និងស្វែងរកដៃគូបន្ថែមទៀត ដើម្បីអភិវឌ្ឍន៍ធនធានមនុស្ស និងរកថវិកាអភិវឌ្ឍន៍
សហគមន៍។

ព្រៃចាស់ ថ្ងៃទី...4...ខែ...៥...ឆ្នាំ២០០7

ជ.គណៈកម្មការសហគមន៍នេសាទព្រៃចាស់

ប្រធាន



ហៀង ហ៊ាន

3. ନିମ୍ନଲିଖିତ ସମସ୍ତ ଶର୍ତ୍ତାବଳୀକୁ ସମାପ୍ତ କରିବା ପାଇଁ: ନିମ୍ନ ପଦାବଳୀକୁ ସମାପ୍ତ କରିବା ପାଇଁ: ଉପରୋକ୍ତ ଶର୍ତ୍ତାବଳୀ 167 ରୁ 171 ପର୍ଯ୍ୟନ୍ତ 98, 81% ଓ 70% ଯାଏଁ 1, 18%.

- ନିମ୍ନଲିଖିତ ସମସ୍ତ ଶର୍ତ୍ତାବଳୀକୁ ସମାପ୍ତ କରିବା ପାଇଁ: ପ୍ରଥମ ଶର୍ତ୍ତାବଳୀକୁ ସମାପ୍ତ କରିବା ପାଇଁ ନିମ୍ନଲିଖିତ ସମସ୍ତ ଶର୍ତ୍ତାବଳୀକୁ ସମାପ୍ତ କରିବା ପାଇଁ ନିମ୍ନଲିଖିତ ସମସ୍ତ ଶର୍ତ୍ତାବଳୀକୁ ସମାପ୍ତ କରିବା ପାଇଁ.

2. ନିମ୍ନଲିଖିତ ସମସ୍ତ ଶର୍ତ୍ତାବଳୀକୁ ସମାପ୍ତ କରିବା ପାଇଁ: ଉପରୋକ୍ତ ଶର୍ତ୍ତାବଳୀ 167 ରୁ 171 ପର୍ଯ୍ୟନ୍ତ 98, 81% ଓ 70% ଯାଏଁ 1, 18%.

ନିମ୍ନଲିଖିତ ସମସ୍ତ ଶର୍ତ୍ତାବଳୀକୁ ସମାପ୍ତ କରିବା ପାଇଁ: ଉପରୋକ୍ତ ଶର୍ତ୍ତାବଳୀ 167 ରୁ 171 ପର୍ଯ୍ୟନ୍ତ 98, 81% ଓ 70% ଯାଏଁ 1, 18%.

ସ୍ୱାକ୍ଷର
ପି.ଏ.ଏ.

ନିମ୍ନଲିଖିତ ସମସ୍ତ ଶର୍ତ୍ତାବଳୀକୁ ସମାପ୍ତ କରିବା ପାଇଁ: ଉପରୋକ୍ତ ଶର୍ତ୍ତାବଳୀ 167 ରୁ 171 ପର୍ଯ୍ୟନ୍ତ 98, 81% ଓ 70% ଯାଏଁ 1, 18%.

ସ୍ୱାକ୍ଷର
ପି.ଏ.ଏ.