

ព្រះរាជាណាចក្រកម្ពុជា

ជាតិ សាសនា ព្រះមហាក្សត្រ



**កិច្ចព្រមព្រៀងកន្លែងនេសាទសហគមន៍
បឹងយាយសនិងឯកសារពាក់ព័ន្ធ**

ឈ្មោះសហគមន៍នេសាទ : **បឹងយាយស**

ភូមិ : ដីធាងអំពាក់១ដង្កានិងឈូងតាសៅ

ឃុំ : សេដា

ស្រុក : តំបែរ

ខេត្ត : ក្បួងឃ្មុំ

បញ្ជីអត្ថបទ



១. កិច្ចព្រមព្រៀងកន្លែងនេសាទសហគមន៍
២. ផែនទីកន្លែងនេសាទសហគមន៍
៣. បញ្ជីឈ្មោះសមាជិកនិងគណៈកម្មការសហគមន៍នេសាទ និងចលាសម្ព័ន្ធ
៤. លក្ខន្តិកៈសហគមន៍នេសាទ
៥. បទបញ្ជាផ្ទៃក្នុងសហគមន៍នេសាទ
៦. សេចក្តីថ្លែងការណ៍នៃការបង្កើតសហគមន៍នេសាទ
៧. ឯកសារផ្សេងៗ

ព្រះរាជាណាចក្រកម្ពុជា

ជាតិ សាសនា ព្រះមហាក្សត្រ



កិច្ចព្រមព្រៀងកន្លែងនេសាទសហគមន៍

ឈ្មោះសហគមន៍នេសាទ : បឹងយាយសារ

ភូមិ : ជីបាង អំពាក់១ ដង្កា និងឈូងតាសៅ

ឃុំ : សេដា

ស្រុក : តំបែរ

ខេត្ត : ត្បូងឃ្មុំ

ព្រះរាជាណាចក្រកម្ពុជា
ជាតិ សាសនា ព្រះមហាក្សត្រ

កិច្ចព្រមព្រៀងកន្លែងនេសាទសហគមន៍
បឹងយាយសរ

ឈ្មោះសហគមន៍នេសាទ	:	បឹងយាយសរ
ភូមិ	:	ជីរោង អំពាក់១ ដង្កា និង ភូមិឈូងតាសៅ
ឃុំ	:	សេដា
ស្រុក	:	តំបែរ
ខេត្ត	:	កំពង់ចាម

កិច្ចព្រមព្រៀង
កន្លែងនេសាទសហគមន៍

រចនា

នាយខណ្ឌរដ្ឋបាលជលផលកំពង់ចាម ជាតំណាងស្របច្បាប់ នៃរដ្ឋបាលជលផល មានអាស័យដ្ឋាននៅភូមិ
ទី១០ ឃុំកំពង់ចាម ក្រុងកំពង់ចាម ខេត្តកំពង់ចាម ទូរស័ព្ទលេខ ០១២ ៦២៧ ៤០៤ ហៅថា " ភាគី ក "។

និង

ប្រធានគណៈកម្មការសហគមន៍នេសាទបឹងយាយសជាតំណាងស្របច្បាប់ឱ្យសហគមន៍នេសាទ ដែលមាន
អាស័យដ្ឋានស្ថិតនៅភូមិជីរាង ឃុំសេដា ស្រុកតំបែរ ខេត្តកំពង់ចាម ទូរស័ព្ទលេខ០៩៧ ៧៧៨ ៥៣៥៨ ហៅថា
ភាគី ខ " ។

ភាគីទាំងពីរបានឯកភាពគ្នាចុះកិច្ចព្រមព្រៀងតាមលក្ខខណ្ឌដូចខាងក្រោម ៖

ប្រការ ១.-

"ភាគី ក" ប្រគល់ដែននេសាទដែលជាទ្រព្យសម្បត្តិរបស់រដ្ឋឱ្យ " ភាគី ខ " ធ្វើការគ្រប់គ្រង ការពារ អភិរក្ស
អភិវឌ្ឍន៍ និងប្រើប្រាស់ធនធានជលផលរយៈពេល ០៣ ឆ្នាំ ចាប់ពីថ្ងៃទី២១ ខែ មេសា ឆ្នាំ២០១៤ រហូតដល់
ថ្ងៃទី២១ ខែ មីនា ឆ្នាំ២០១៧ ដោយធានានូវចីរភាពតាមរយៈការរៀបចំសហគមន៍នេសាទ ។

ប្រការ ២.-

ដែននេសាទនេះមានឈ្មោះថា ៖ កន្លែងនេសាទសហពន្លឺសហគមន៍បឹងបេ០៦ " ដែលលាតសន្ធឹងនៅក្នុង "

ភូមិជីរាង	ឃុំសេដា
ភូមិដង្កា	ឃុំសេដា
ភូមិអំពាក់១	ឃុំសេដា
ភូមិឈូងតាសៅ	ឃុំសេដា
ស្រុកតំបែរ ខេត្តកំពង់ចាម	

មាននិយាមកាដូចខាងក្រោម:

គោលទី១ -X . 0596036 , Y-1345649

គោលទី២ -X . 0596529 , Y-1346007

គោលទី៣ -X . 0595991 , Y-1346300

គោលទី៤ -X . 0595980 , Y-1346926

គោលទី៥ -X . 0596148 , Y-1348271

គោលទី៦ -X . 0596753 , Y-1348853

គោលទី៧ -X . 0597022 , Y-1349838

- គោលទី៨ -X . 0592361 , Y-1348864
- គោលទី៩ -X . 0593045 , Y-1348416
- គោលទី១០-X . 0593549 , Y-1347833
- គោលទី១១-X . 0594557 , Y-1347598
- គោលទី១២-X . 0595106 , Y-1347463
- គោលទី១៣-X . 0595487 , Y-1345973

ដូចដែលបានភ្ជាប់មកជាមួយ ។

ប្រការ ៣.-

“ភាគី ក ” ត្រូវបំពេញភារកិច្ចជាអ្នកជួយសម្របសម្រួលផ្តល់បច្ចេកទេសទប់ស្កាត់បទល្មើស តាមដាន និង ត្រួតពិនិត្យលើការរៀបចំ និងការប្រព្រឹត្តទៅរបស់សហគមន៍នេសាទដូចមានចែងក្នុងមាត្រា ២៣ នៃអនុក្រឹត្យលេខ ២៥ អនក្រ.បក ចុះថ្ងៃទី ២០ ខែ មនុស្សា ឆ្នាំ២០០៧ ស្តីពីការគ្រប់គ្រងសហគមន៍នេសាទ ។

ប្រការ ៤.-

“ភាគី ខ” ត្រូវរៀបចំ ៖

- កន្លែងអភិរក្សព្រៃលិចទឹក
- អន្លូងត្រីមេពូជ
- កន្លែងអភិរក្សជីវចម្រុះ
- ស្ថាប្រឡាយ បឹង ព្រែក ស្រះ
- ដាំព្រៃលិចទឹក
- ធ្វើវារីវប្បកម្ម
- បញ្ជូនសមាជិកសហគមន៍ដើម្បីរៀនសូត្រនូវបច្ចេកទេសផលិតផលពូជត្រី
- ការងារអភិរក្សផ្សេងៗ ទៀត ។

ប្រការ ៥.-

(ភាគី ខ) ត្រូវរៀបចំប្រជុំពិភាក្សាអំពីទំហំ ចំនួន ប្រវែង និងប្រភេទឧបករណ៍នេសាទ ដែលអនុញ្ញាតឱ្យប្រើប្រាស់នៅក្នុងកន្លែងនេសាទសហគមន៍ ឱ្យសមស្របតាមស្ថានភាពភូមិសាស្ត្រ និងពេលវេលា ផ្អែកតាមច្បាប់ ស្តីពី ផលផល និង លិខិតបទដ្ឋានគតិយុត្តិធម៌នានាដែលពាក់ព័ន្ធ ។

ប្រការ ៦.-

(ភាគី ខ) មានកាតព្វកិច្ចថែរក្សាការពារធនធានធម្មជាតិដូចខាងក្រោម ៖

- ការពារព្រៃលិចទឹកដែលមានស្រាប់ឱ្យបានគងវង្ស ចាត់វិធានការទប់ស្កាត់ និងបង្ការភ្លើងឆេះព្រៃ
- រក្សា និងការពារដីទំនាបលិចទឹកសម្រាប់ដាំព្រៃលិចទឹកឡើងវិញ

- លែងទៅក្នុងធម្មជាតិវិញនូវវារីសត្វដែលកំពុងរងគ្រោះថ្នាក់ជិតផុតពូជនៅពេលដែលធ្វើនេសាទបាន
- ការពារសត្វព្រៃគ្រប់ប្រភេទនៅក្នុងដែននេសាទ ឬព្រៃលិចទឹក ។

ប្រការ ៧.-

“ភាគី ខ” មិនត្រូវធ្វើសកម្មភាពដែលបង្កឱ្យខូចដែននេសាទ ឬគ្រោះថ្នាក់ដល់ធនធានជលផលដូចខាងក្រោម ៖

- ចាប់នូវធនធានជលផលដែលកំពុងរងគ្រោះថ្នាក់ដូចមានចែងក្នុងប្រកាសរបស់ក្រសួងកសិកម្មរុក្ខាប្រមាញ់ និងនេសាទ ដូចជាផ្សិតជាដើម
- លើកទំនប់ លុប ឬដឹកបឹង ព្រែក ប្រឡាយ រណ្តៅ បៀ ស្រះ ដែលពុំមានការអនុញ្ញាតពីស្ថាប័ន ជំនាញ
- កាប់ ធ្លាវ គាស់ រាន ឈូសឆាយព្រៃលិចទឹក ក្នុងគោលបំណងហ៊ុំព័ទ្ធយកដីជាកម្មសិទ្ធិឬវាតដីធ្វើស្រែចំការ ឬ គោលបំណងផ្សេងៗ ឡើយ ។
- ធ្វើនេសាទ កាប់ព្រៃ ឬអុសក្នុងកន្លែងអភិរក្សជលផល ក្នុងកន្លែងនេសាទសហគមន៍
- ប្រើឧបករណ៍ហាមឃាត់ ជាពិសេសឧបករណ៍នេសាទឆក់ត្រី និងឧបករណ៍នេសាទស្បែមុង គ្រប់ប្រភេទ
- ប្រើប្រាស់ឧបករណ៍នេសាទខុសពីការកំណត់នៅក្នុងតារាងឧបសម្ព័ន្ធ នៃកិច្ចព្រមព្រៀងនេះ
- ចិញ្ចឹមត្រី ឬ ដាំសារាយដែលជាពូជនាំឱ្យខូចដល់បរិស្ថានធម្មជាតិ បំផ្លិចបំផ្លាញដល់ធនធានជលផល ឬ បង្កអន្តរាយដល់ដែននេសាទ
- ធ្វើនេសាទ ឬធ្វើអាជីវកម្មផ្សេងៗ ទៀតដែលប៉ះពាល់ ឬរំខានដល់ការលូតលាស់ព្រៃលិចទឹក
- ផលិត ទិញ លក់ ដឹកជញ្ជូន រក្សាទុកឧបករណ៍ឆក់ ឧបករណ៍ស្បែមុងគ្រប់ប្រភេទ ឈិបយន្ត និងអូនទឹកសាប
- ដាំ ឬថែរក្សាដំណាំឈូកក្នុងដែននេសាទ
- ធ្វើនេសាទដោយមង ឬ អូនគ្រប់ប្រភេទដែលមានក្រឡាតូចជាង ១,៥ សង្ហីម៉ែត្រ និងធំជាង១៥សង្ហីម៉ែត្រ ក្នុងដែននេសាទទឹកសាប ។

ប្រការ ៨.-

“ភាគី ខ” ត្រូវចាត់វិធានការថែរក្សាការពារកន្លែងនេសាទសហគមន៍ ដោយបំផុសជំរុញ និងលើកទឹកចិត្តដល់សមាជិកសហគមន៍នេសាទគ្រប់រូបឱ្យរាយការណ៍ទៅសម្តីកិច្ចរដ្ឋបាលជលផលដែលនៅជិតបំផុត ដើម្បីសហការទប់ស្កាត់បទល្មើសជលផល ។

ប្រការ ៩.-

“ ភាគី ខ” ត្រូវអនុវត្តភារកិច្ចដូចខាងក្រោម ៖

- ប្រតិបត្តិយ៉ាងម៉ឺងម៉ាត់លក្ខន្តិកៈ បទបញ្ជាផ្ទៃក្នុង និងផែនការគ្រប់គ្រងកន្លែងនេសាទសហគមន៍
- ធានាឱ្យសមាជិកទាំងអស់ក្នុងសហគមន៍មានសិទ្ធិស្មើគ្នាលើការប្រើប្រាស់ធនធានជលផល
- សហការយ៉ាងជិតស្និទ្ធជាមួយរដ្ឋបាលជលផល ក្រុមប្រឹក្សាឃុំ សង្កាត់ និងអាជ្ញាធរដែលពាក់ព័ន្ធ ។

ប្រការ ១០ -

ប្រសិនបើ "ភាគី ខ" មិនអនុវត្តតាមប្រការទាំងឡាយនៃកិច្ចព្រមព្រៀងនេះ ធ្វើឱ្យអន្តរាយដល់ដែននេសាទឬ ធនធានជលផលត្រូវទទួលខុសត្រូវចំពោះមុខច្បាប់ជាធរមាន ។

ប្រការ ១១ -

កិច្ចព្រមព្រៀងកន្លែងនេសាទសហគមន៍ អាចបញ្ឈប់មុនពេលកំណត់ដោយផ្អែកលើលក្ខណៈណាមួយដូច មានចែងក្នុងមាត្រា ២៧ នៃអនុក្រឹត្យ លេខ ២៥ អនក្រ.បក ចុះថ្ងៃទី ២០ ខែមីនា ឆ្នាំ២០០៧ ស្តីពីការគ្រប់គ្រង សហគមន៍នេសាទ។

ក្នុងករណីដែលសហគមន៍នេសាទយល់ថា ការបញ្ឈប់កិច្ចព្រមព្រៀងពុំមានលក្ខណៈសមស្រប សហគមន៍ នេសាទអាចធ្វើការតវ៉ាមកប្រធានរដ្ឋបាលជលផលថ្នាក់កណ្តាល ។

ប្រការ ១២ -

កិច្ចព្រមព្រៀងនេះអាចធ្វើការកែប្រែបានតាមការឯកភាពរបស់ភាគីទាំងពីរស្របតាមច្បាប់និងលិខិតបទដ្ឋាន នានាពាក់ព័ន្ធនឹងសហគមន៍នេសាទ ។

កិច្ចព្រមព្រៀងនេះត្រូវតម្កល់ទុកនៅស្នាក់ការសហគមន៍នេសាទ សាលាយ៉ូ សង្កាត់ ខណ្ឌរដ្ឋបាលជលផល សាលាខេត្ត ក្រុង រដ្ឋបាលជលផលថ្នាក់កណ្តាល និងក្រសួងកសិកម្ម រុក្ខាប្រមាញ់ និងនេសាទ ហើយអាចចម្លងជូន ស្ថាប័នពាក់ព័ន្ធ ដោយច្បាប់ចម្លងត្រូវមានប្រថាប់ត្រា ។

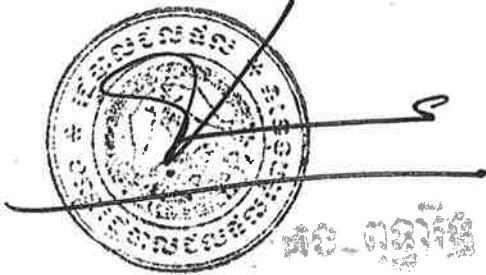
ថ្ងៃទី ០៧ ខែ ០៣ ឆ្នាំ ២០១៤

ភាគី ខ

ប្រធានគណៈកម្មការសហគមន៍នេសាទ

ភាគី ក

នាយខណ្ឌរដ្ឋបាលជលផលកំពង់ចាម





សាក្សី
អភិបាលនៃអភិបាលស្រុកតំបែរ


សាក្សី
មេឃុំសំណា


វីង-ពិសិដ្ឋ

វីង-សិដ្ឋ

ព្រះរាជាណាចក្រកម្ពុជា

ជាតិ សាសនា ព្រះមហាក្សត្រ



ផែនទីកន្លែងនេសាទសហគមន៍

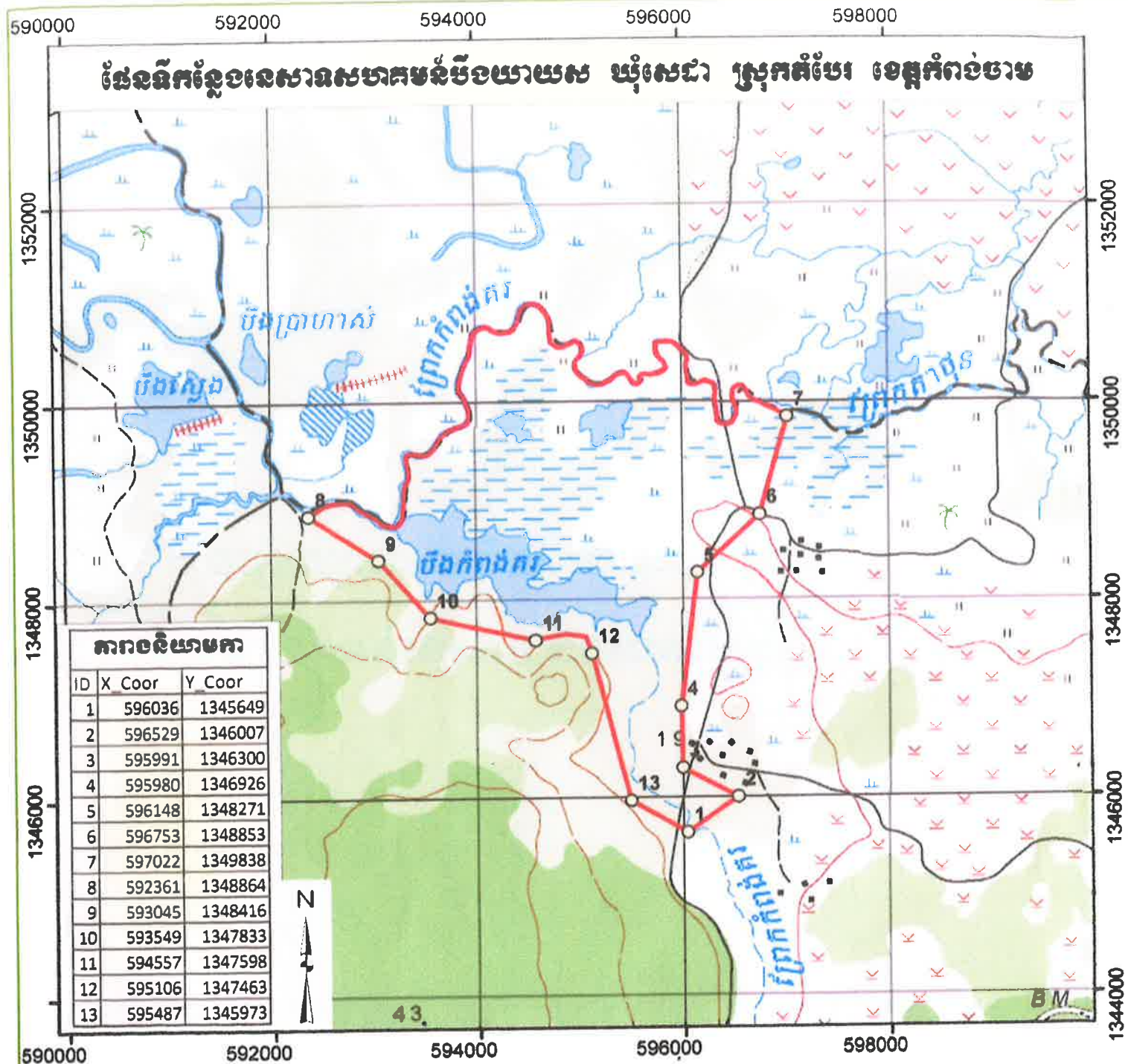
ឈ្មោះសហគមន៍នេសាទ : បឹងយាយសរ

ភូមិ : ជីលាង អំពាក់១ ដង្កា និងឈូងតាសៅ

ឃុំ : សេដា

ស្រុក : តំបែរ

ខេត្ត : ត្បូងឃ្មុំ

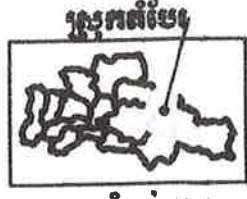


ផែនទីកន្លែងទេសាណាមសម្រាប់បែងចែកដី ឃុំសេដា ស្រុកតំបែរ ខេត្តកំពង់ចាម

តារាងកូរដោណេត

ID	X Coor	Y Coor
1	596036	1345649
2	596529	1346007
3	595991	1346300
4	595980	1346926
5	596148	1348271
6	596753	1348853
7	597022	1349838
8	592361	1348864
9	593045	1348416
10	593549	1347833
11	594557	1347598
12	595106	1347463
13	595487	1345973

- សញ្ញាសំគាល់**
- ព្រំប្រទល់កន្លែងទេសាណាមសម្រាប់បែងចែកដី (១០០០ ហាត)
 - រាជធានី
 - ព្រៃឈើស្តើង
 - ព្រៃឈើក្រាស់
 - កំពស់ដីពីដំបូល
 - ខ្សែរលះកំពស់
 - ឆ្នេរខ្សាច់
 - ទន្លេ, ព្រែក, ស្ទឹង, អូរ
 - ទំនប់ដីលើក
 - បឹង, ព្រៃព័រមីកដក់ខ្ពស់
 - បឹង, ព្រៃព័រមីកដក់មិនខ្ពស់
 - សារធាតុរាវ, វត្ត
 - ផ្ទះ, ភូមិ
 - ផ្លូវលំ
 - ចំណុចវិវាទកាត់ព្រំដោយឧបករណ៍ GPS



ខេត្តកំពង់ចាម

COORDINATION SYSTEM
 - Projection : UTM
 - Zone : 48 N
 - Datum : Indian 60
 - Spheroid : Everest
 - Unit : Meter

មាត្រដ្ឋាន ១/ ៥០០០០



លេខ: ០៧៧/០១៤
 បានឃើញ និងបញ្ជូនមក
 លោកអភិបាលនៃគណៈអភិបាលស្រុកតំបែរ
 ដើម្បីពិនិត្យ និងសម្រួល
 សេចក្តីស្នើសុំ ថ្ងៃទី ០១ ខែ ០៤ ឆ្នាំ ២០១៤
 មេឃុំសេដា

បានឃើញ និងបញ្ជូនមក
 លោកមេឃុំសេដា ដើម្បីពិនិត្យ និងសម្រួល
 ថ្ងៃទី ០១ ខែ ០៣ ឆ្នាំ ២០១៤
 មេឃុំដីតាង

ថ្ងៃទី ០៣ ខែ ០៣ ឆ្នាំ ២០១៤
 ប្រធានគណៈកម្មកាសហគមន៍នេសាទ
 បឹងយាយសា

លេខ: ០៧៧/០១៤
 បានឃើញ និងគោរពជូន
 ឯកឧត្តមអភិបាលនៃគណៈអភិបាលខេត្តកំពង់ចាម
 ដើម្បីពិនិត្យ និងសម្រួល
 កំពង់ចាម, ថ្ងៃទី ០១ ខែ ០៤ ឆ្នាំ ២០១៤
 នាយអធិការដ្ឋានរដ្ឋបាលជលផលមេគង្គ

លេខ: ០៧៧/០១៤
 បានឃើញ និងបញ្ជូនមក
 លោកនាយអធិការដ្ឋានរដ្ឋបាលជលផលមេគង្គ
 ដើម្បីពិនិត្យ និងសម្រួល
 កំពង់ចាម, ថ្ងៃទី ០១ ខែ ០៤ ឆ្នាំ ២០១៤
 នាយអធិការដ្ឋានរដ្ឋបាលជលផលកំពង់ចាម

លេខ: ០៧៧/០១៤
 បានឃើញ និងបញ្ជូនមក
 លោកនាយអធិការដ្ឋានរដ្ឋបាលជលផលកំពង់ចាម
 ដើម្បីពិនិត្យ និងសម្រួល
 កំពង់ចាម, ថ្ងៃទី ០១ ខែ ០៤ ឆ្នាំ ២០១៤
 អភិបាលនៃគណៈអភិបាលស្រុកតំបែរ

លេខ: ០៧៧/០១៤
 បានឃើញ និងគោរពជូន
 ឯកឧត្តមរដ្ឋមន្ត្រីក្រសួងកសិកម្ម រុក្ខាប្រមាញ់ និងនេសាទ
 ដើម្បីពិនិត្យ និងសម្រួល
 រាជធានីភ្នំពេញ, ថ្ងៃទី ០១ ខែ ០៤ ឆ្នាំ ២០១៤
 ប្រតិភូរាជរដ្ឋាភិបាលកម្ពុជា ទទួលបន្ទុកជា
 ប្រធានរដ្ឋបាលជលផល កំពង់ចាម

លេខ: ០៧៧/០១៤
 បានឃើញ និងបញ្ជូនមក
 ឯកឧត្តមប្រតិភូរាជរដ្ឋាភិបាលកម្ពុជា ទទួលបន្ទុកជា
 ប្រធានរដ្ឋបាលជលផល ដើម្បីពិនិត្យ និងសម្រួល
 កំពង់ចាម, ថ្ងៃទី ០១ ខែ ០៤ ឆ្នាំ ២០១៤
 អភិបាលនៃគណៈអភិបាលខេត្តកំពង់ចាម

លេខ: ០៧៧/០១៤
 បានឃើញ និងបញ្ជូនមក
 រាជធានីភ្នំពេញ, ថ្ងៃទី ០១ ខែ ០៤ ឆ្នាំ ២០១៤
 រដ្ឋមន្ត្រីក្រសួងកសិកម្ម រុក្ខាប្រមាញ់ និងនេសាទ

ព្រះរាជាណាចក្រកម្ពុជា

ជាតិ សាសនា ព្រះមហាក្សត្រ



**បញ្ជីឈ្មោះសមាជិកនិងគណៈកម្មការ
សហគមន៍នេសាទ និងរចនាសម្ព័ន្ធ**

ឈ្មោះសហគមន៍នេសាទ : បឹងយាយសរ

ភូមិ : ជីធាង អំពាក់១ ដង្កា និងឈូងតាសៅ

ឃុំ : សេដា

ស្រុក : តំបែរ

ខេត្ត : ត្បូងឃ្មុំ

**បញ្ជីឈ្មោះសមាជិកសហគមន៍នេសាទបឹងយាយសះ
ឃុំសេដា ស្រុកតំបែរ ខេត្តកំពង់ចាម**

សមាជិកសរុបចំនួន ២៣០នាក់ / ស្រី៣២នាក់

ល.រ	នាម គោត្តនាម	ភេទ	អាយុ	សញ្ជាតិ	ទីលំនៅភូមិ	មុខរបរ	ថ្ងៃ/ខែ/ឆ្នាំ ចូលជាសមាជិក
១	ប៊ាន ឆឹក	ប្រុស	៤១	ខ្មែរ	ជីបាង	កសិករ	២៦/០៨/២០០៨
២	ម៉ៅ សៅ	ប្រុស	៣២	ខ្មែរ	ជីបាង	កសិករ	២៦/០៨/២០០៨
៣	ជា វិន	ប្រុស	៤៧	ខ្មែរ	ជីបាង	កសិករ	២៦/០៨/២០០៨
៤	អាំង ធីលី	ស្រី	៤៧	ខ្មែរ	ជីបាង	កសិករ	២៦/០៨/២០០៨
៥	ភឿន សាម៉ែ	ប្រុស	២៥	ខ្មែរ	ជីបាង	កសិករ	២៦/០៨/២០០៨
៦	ជ្រូ ស្រុន	ស្រី	៤០	ខ្មែរ	ជីបាង	កសិករ	២៦/០៨/២០០៨
៧	ងួន ម៉ាប់	ប្រុស	២១	ខ្មែរ	ជីបាង	កសិករ	២៦/០៨/២០០៨
៨	ជា វ៉ែន	ប្រុស	៣៥	ខ្មែរ	ជីបាង	កសិករ	២៦/០៨/២០០៨
៩	វត្ត រៀន	ស្រី	៣៨	ខ្មែរ	ជីបាង	កសិករ	២៦/០៨/២០០៨
១០	រឿន ខា	ប្រុស	៤៨	ខ្មែរ	ជីបាង	កសិករ	២៦/០៨/២០០៨
១១	សុន ណាយ	ប្រុស	៣៤	ខ្មែរ	ជីបាង	កសិករ	២៦/០៨/២០០៨
១២	មន សាវន	ស្រី	៣១	ខ្មែរ	ជីបាង	កសិករ	២៦/០៨/២០០៨
១៣	ហែម ហឿង	ប្រុស	១៩	ខ្មែរ	ជីបាង	កសិករ	២៦/០៨/២០០៨
១៤	នេត នឿន	ប្រុស	៤៦	ខ្មែរ	ជីបាង	កសិករ	២៦/០៨/២០០៨
១៥	ហាន ហុង	ប្រុស	២៨	ខ្មែរ	ជីបាង	កសិករ	២៦/០៨/២០០៨
១៦	ស៊ឹម យាង	ស្រី	២៩	ខ្មែរ	ជីបាង	កសិករ	២៦/០៨/២០០៨
១៧	សុខ ស្រីាន	ប្រុស	៣៥	ខ្មែរ	ជីបាង	កសិករ	២៦/០៨/២០០៨
១៨	លឹម ដេន	ប្រុស	៣៦	ខ្មែរ	ជីបាង	កសិករ	២៦/០៨/២០០៨
១៩	លឹម ណាង	ប្រុស	៣២	ខ្មែរ	ជីបាង	កសិករ	២៦/០៨/២០០៨
២០	ស៊ាន ភេទ	ស្រី	២៩	ខ្មែរ	ជីបាង	កសិករ	២៦/០៨/២០០៨
២១	យ៉េង សំអាត	ស្រី	៤២	ខ្មែរ	ជីបាង	កសិករ	២៦/០៨/២០០៨
២២	យ៉េង យុន	ស្រី	៥២	ខ្មែរ	ជីបាង	កសិករ	២៦/០៨/២០០៨
២៣	តេង ចាន់នី	ប្រុស	២៥	ខ្មែរ	ជីបាង	កសិករ	២៦/០៨/២០០៨
២៤	ភឿង សេងលាង	ស្រី	៥២	ខ្មែរ	ជីបាង	កសិករ	២៦/០៨/២០០៨
២៥	ភឿង ជិប	ស្រី	៣៥	ខ្មែរ	ជីបាង	កសិករ	២៦/០៨/២០០៨
២៦	នេត នឿន	ប្រុស	៤៦	ខ្មែរ	ជីបាង	កសិករ	២៦/០៨/២០០៨
២៧	សុខ ស្រីាន	ប្រុស	៣៦	ខ្មែរ	ជីបាង	កសិករ	២៦/០៨/២០០៨

២៨	ស៊ឹម សុខយោង	ស្រី	៣២	ខ្មែរ	ជីជាង	កសិករ	២៦/០៨/២០០៨
២៩	ហាន ហេង	ប្រុស	៤៧	ខ្មែរ	ជីជាង	កសិករ	២៦/០៨/២០០៨
៣០	នាង ឈាន	ប្រុស	៣៨	ខ្មែរ	ជីជាង	កសិករ	២៦/០៨/២០០៨
៣១	ផាន សុខឡេង	ស្រី	៤៥	ខ្មែរ	ជីជាង	កសិករ	២៦/០៨/២០០៨
៣២	ឆោម ម៉ៅ	ប្រុស	២៥	ខ្មែរ	ជីជាង	កសិករ	២៦/០៨/២០០៨
៣៣	ផល សាម៉យ	ស្រី	៣០	ខ្មែរ	ជីជាង	កសិករ	២៦/០៨/២០០៨
៣៤	ផាន អាត	ប្រុស	៣០	ខ្មែរ	ជីជាង	កសិករ	២៦/០៨/២០០៨
៣៥	នាង នឹម	ប្រុស	៥៩	ខ្មែរ	ជីជាង	កសិករ	២៦/០៨/២០០៨
៣៦	ជឹម រុប្រុស	ប្រុស	២២	ខ្មែរ	ជីជាង	កសិករ	២៦/០៨/២០០៨
៣៧	ហាន ហុង	ប្រុស	២១	ខ្មែរ	ជីជាង	កសិករ	២៦/០៨/២០០៨
៣៨	នាង ភួង	ប្រុស	៥២	ខ្មែរ	ជីជាង	កសិករ	២៦/០៨/២០០៨
៣៩	ឡឿង ណារុន	ប្រុស	៤២	ខ្មែរ	ជីជាង	កសិករ	២៦/០៨/២០០៨
៤០	ចាន ជា	ប្រុស	៦០	ខ្មែរ	ជីជាង	កសិករ	២៦/០៨/២០០៨
៤១	ឆោន ធន	ប្រុស	៤៨	ខ្មែរ	ជីជាង	កសិករ	២៦/០៨/២០០៨
៤២	កង ខុំ	ប្រុស	៣៧	ខ្មែរ	ជីជាង	កសិករ	២៦/០៨/២០០៨
៤៣	កង ខន	ប្រុស	៣០	ខ្មែរ	ជីជាង	កសិករ	២៦/០៨/២០០៨
៤៤	ហឹម វ៉ាន	ប្រុស	៤១	ខ្មែរ	ជីជាង	កសិករ	២៦/០៨/២០០៨
៤៥	ហម ស្រួង	ប្រុស	៥៥	ខ្មែរ	ជីជាង	កសិករ	២៦/០៨/២០០៨
៤៦	ស្រួង ស្រួន	ប្រុស	២២	ខ្មែរ	ជីជាង	កសិករ	២៦/០៨/២០០៨
៤៧	ទុត ចុះ	ប្រុស	៤៨	ខ្មែរ	ជីជាង	កសិករ	២៦/០៨/២០០៨
៤៨	ភឿង សុខលាង	ស្រី	៤៧	ខ្មែរ	ជីជាង	កសិករ	២៦/០៨/២០០៨
៤៩	លី លែ	ប្រុស	២១	ខ្មែរ	ជីជាង	កសិករ	២៦/០៨/២០០៨
៥០	ភឿង ណាន	ស្រី	៣៥	ខ្មែរ	ជីជាង	កសិករ	២៦/០៨/២០០៨
៥១	យោង យុង	ស្រី	៤៨	ខ្មែរ	ជីជាង	កសិករ	២៦/០៨/២០០៨
៥២	សុន ខន	ស្រី	៣៥	ខ្មែរ	ជីជាង	កសិករ	២៦/០៨/២០០៨
៥៣	ស៊ឹម លេន	ប្រុស	២៩	ខ្មែរ	ជីជាង	កសិករ	២៦/០៨/២០០៨
៥៤	លឹម ណាង	ប្រុស	២៨	ខ្មែរ	ជីជាង	កសិករ	២៦/០៨/២០០៨
៥៥	ម៉ាត់ ស្លែះ	ប្រុស	៤៣	ខ្មែរឥស្លាម	ជីជាង	កសិករ	២៦/០៨/២០០៨
៥៦	ម៉ាត់ លី	ប្រុស	៤៧	ខ្មែរឥស្លាម	ជីជាង	កសិករ	២៦/០៨/២០០៨
៥៧	ឡឿប អារី	ប្រុស	៣៥	ខ្មែរឥស្លាម	ជីជាង	កសិករ	២៦/០៨/២០០៨
៥៨	មីត សេន	ប្រុស	៤៩	ខ្មែរឥស្លាម	ជីជាង	កសិករ	២៦/០៨/២០០៨
៥៩	សេន វ៉ាស៊ី	ប្រុស	២៥	ខ្មែរឥស្លាម	ជីជាង	កសិករ	២៦/០៨/២០០៨

៦០	សាន់ ណាស់	ស្រី	៦០	ខ្មែរឥស្លាម	ជីជាង	កសិករ	២៦/០៨/២០០៨
៦១	ម៉ាត់ ណាសៀត	ប្រុស	៣៥	ខ្មែរឥស្លាម	ជីជាង	កសិករ	២៦/០៨/២០០៨
៦២	លី លោះ	ប្រុស	៤៥	ខ្មែរឥស្លាម	ជីជាង	កសិករ	២៦/០៨/២០០៨
៦៣	លោះ រី	ប្រុស	២១	ខ្មែរឥស្លាម	ជីជាង	កសិករ	២៦/០៨/២០០៨
៦៤	ឡឺ សុះ	ប្រុស	៤៥	ខ្មែរឥស្លាម	ជីជាង	កសិករ	២៦/០៨/២០០៨
៦៥	អឿន អុល	ប្រុស	៤៤	ខ្មែរ	ជីជាង	កសិករ	២៦/០៨/២០០៨
៦៦	អាត អេន	ប្រុស	៤១	ខ្មែរ	ជីជាង	កសិករ	២៦/០៨/២០០៨
៦៧	នាង ឈឿន	ប្រុស	៣៤	ខ្មែរ	ជីជាង	កសិករ	២៦/០៨/២០០៨
៦៨	អឿង សុខ	ប្រុស	៣៣	ខ្មែរ	ជីជាង	កសិករ	២៦/០៨/២០០៨
៦៩	ឆោម ព្រឿង	ប្រុស	២៧	ខ្មែរ	ជីជាង	កសិករ	២៦/០៨/២០០៨
៧០	ម៉ាម អឿង	ប្រុស	៥៧	ខ្មែរ	ជីជាង	កសិករ	២៦/០៨/២០០៨
៧១	សុំ ហាន	ប្រុស	៤៥	ខ្មែរ	ជីជាង	កសិករ	២៦/០៨/២០០៨
៧២	ឆោម ណាន់	ប្រុស	៣០	ខ្មែរ	ជីជាង	កសិករ	២៦/០៨/២០០៨
៧៣	គុយ លឹមហារ	ប្រុស	៥០	ខ្មែរ	ជីជាង	កសិករ	២៦/០៨/២០០៨
៧៤	លី ស្រេន	ប្រុស	៤៧	ខ្មែរឥស្លាម	ជីជាង	កសិករ	២៦/០៨/២០០៨
៧៥	លី ស្លោះ	ប្រុស	៤៥	ខ្មែរឥស្លាម	ជីជាង	កសិករ	២៦/០៨/២០០៨
៧៦	ពៅ សុខខា	ប្រុស	៥១	ខ្មែរ	ជីជាង	កសិករ	២៦/០៨/២០០៨
៧៧	យុត សុខខា	ស្រី	៣៩	ខ្មែរ	ជីជាង	កសិករ	២៦/០៨/២០០៨
៧៨	ឆេន រ៉េន	ប្រុស	២៩	ខ្មែរ	ជីជាង	កសិករ	២៦/០៨/២០០៨
៧៩	នុត គុញ	ស្រី	៤០	ខ្មែរ	ជីជាង	កសិករ	២៦/០៨/២០០៨
៨០	គ្រូច លឹម	ប្រុស	៦៦	ខ្មែរ	ជីជាង	កសិករ	២៦/០៨/២០០៨
៨១	លឹម ណាត	ប្រុស	២៨	ខ្មែរ	ជីជាង	កសិករ	២៦/០៨/២០០៨
៨២	ម៉ៅ វ៉ា	ប្រុស	៣៧	ខ្មែរ	ជីជាង	កសិករ	២៦/០៨/២០០៨
៨៣	ភោក ខុន	ប្រុស	៤០	ខ្មែរ	ជីជាង	កសិករ	២៦/០៨/២០០៨
៨៤	ស្រុង ស្រូ	ស្រី	២៩	ខ្មែរ	ជីជាង	កសិករ	២៦/០៨/២០០៨
៨៥	ភ្នង ប៊ុនធឿន	ប្រុស	៣៨	ខ្មែរ	ជីជាង	កសិករ	២៦/០៨/២០០៨
៨៦	វិន សិអាត	ប្រុស	៣៦	ខ្មែរ	ជីជាង	កសិករ	២៦/០៨/២០០៨
៨៧	វិន សូ	ប្រុស	៥២	ខ្មែរ	ជីជាង	កសិករ	២៦/០៨/២០០៨
៨៨	វ៉ាន លឹម	ប្រុស	៤៨	ខ្មែរ	ជីជាង	កសិករ	២៦/០៨/២០០៨
៨៩	ណែ ច្រេន	ស្រី	២៨	ខ្មែរ	ជីជាង	កសិករ	២៦/០៨/២០០៨
៩០	ជុន ណែ	ប្រុស	៤៨	ខ្មែរ	ជីជាង	កសិករ	២៦/០៨/២០០៨
៩១	អឹម ម៉េងហុន	ប្រុស	៣៧	ខ្មែរ	ជីជាង	កសិករ	២៦/០៨/២០០៨

៩២	សៅ ណាយ	ប្រុស	៨២	ខ្មែរ	ជំនាង	កសិករ	២៦/០៨/២០០៨
៩៣	វិន សារ៉ាន	ស្រី	៤៤	ខ្មែរ	ជំនាង	កសិករ	២៦/០៨/២០០៨
៩៤	យន ឡុញ	ប្រុស	៤៦	ខ្មែរ	ជំនាង	កសិករ	២៦/០៨/២០០៨
៩៥	កៀន សាមុត	ប្រុស	២៥	ខ្មែរ	ជំនាង	កសិករ	២៦/០៨/២០០៨
៩៦	ធាន កៀន	ប្រុស	៤៨	ខ្មែរ	ជំនាង	កសិករ	២៦/០៨/២០០៨
៩៧	វី ជៀជ	ប្រុស	២៥	ខ្មែរ	ជំនាង	កសិករ	២៦/០៨/២០០៨
៩៨	សយ ស្មឿន	ប្រុស	៦២	ខ្មែរ	ជំនាង	កសិករ	២៦/០៨/២០០៨
៩៩	ក្លុត មន	ប្រុស	៥៩	ខ្មែរ	ជំនាង	កសិករ	២៦/០៨/២០០៨
១០០	ប៊ាន វិត	ប្រុស	៣២	ខ្មែរ	ជំនាង	កសិករ	២៦/០៨/២០០៨
១០១	ស៊ឹម ស៊ឹម	ប្រុស	៥២	ខ្មែរ	ជំនាង	កសិករ	២៦/០៨/២០០៨
១០២	យន ឆឿន	ប្រុស	៣៤	ខ្មែរ	ជំនាង	កសិករ	២៦/០៨/២០០៨
១០៣	ឆោម នួន	ប្រុស	៣២	ខ្មែរ	ជំនាង	កសិករ	២៦/០៨/២០០៨
១០៤	ឆែន ស្រីម៉ៅ	ស្រី	៤១	ខ្មែរ	ជំនាង	កសិករ	២៦/០៨/២០០៨
១០៥	កៀង ជើង	ប្រុស	៣៣	ខ្មែរ	ជំនាង	កសិករ	២៦/០៨/២០០៨
១០៦	ឆោម សុខឆឿន	ស្រី	៣៨	ខ្មែរ	ជំនាង	កសិករ	២៦/០៨/២០០៨
១០៧	កៀង ខុម	ប្រុស	៤០	ខ្មែរ	ជំនាង	កសិករ	២៦/០៨/២០០៨
១០៨	សុខ ធុន	ប្រុស	៤២	ខ្មែរ	ជំនាង	កសិករ	២៦/០៨/២០០៨
១០៩	ភាន់ ភាព	ប្រុស	២៤	ខ្មែរ	ជំនាង	កសិករ	២៦/០៨/២០០៨
១១០	ស្មឿន គីរ៉េន	ប្រុស	៤៦	ខ្មែរ	ជំនាង	កសិករ	២៦/០៨/២០០៨
១១១	ហ៊ាន ហុង	ប្រុស	៣១	ខ្មែរ	ជំនាង	កសិករ	២៦/០៨/២០០៨
១១២	សុខ ស្រីន	ប្រុស	៣២	ខ្មែរ	ជំនាង	កសិករ	២៦/០៨/២០០៨
១១៣	នាង ឆឿន	ប្រុស	៤៥	ខ្មែរ	ជំនាង	កសិករ	២៦/០៨/២០០៨
១១៤	ក្នុង វ៉ាន្តិ	ប្រុស	៤២	ខ្មែរ	ជំនាង	កសិករ	២៦/០៨/២០០៨
១១៥	ក្នុង វ៉ាន់ណា	ប្រុស	៤៤	ខ្មែរ	ជំនាង	កសិករ	២៦/០៨/២០០៨
១១៦	ប៊ាន ឆឿន	ប្រុស	៣២	ខ្មែរ	ជំនាង	កសិករ	២៦/០៨/២០០៨
១១៧	ជា វ៉ុម	ប្រុស	៣៦	ខ្មែរ	ជំនាង	កសិករ	២៦/០៨/២០០៨
១១៨	ជា ធុន	ប្រុស	៣៩	ខ្មែរ	ជំនាង	កសិករ	២៦/០៨/២០០៨
១១៩	សេង ម៉េង	ប្រុស	៥២	ខ្មែរ	ជំនាង	កសិករ	២៦/០៨/២០០៨
១២០	ផេង សារ៉ុម	ប្រុស	២៩	ខ្មែរ	ជំនាង	កសិករ	២៦/០៨/២០០៨
១២១	ធុន សុខ	ប្រុស	៤៩	ខ្មែរ	ជំនាង	កសិករ	២៦/០៨/២០០៨
១២២	ជា គា	ប្រុស	៤៣	ខ្មែរ	ជំនាង	កសិករ	២៦/០៨/២០០៨
១២៣	ហ៊ិន ស្រុន	ប្រុស	៤៨	ខ្មែរ	ជំនាង	កសិករ	២៦/០៨/២០០៨

១២៤	លិ សា	ប្រុស	៥៥	ខ្មែរឥស្លាម	ដង្ហា	កសិករ	២១/០៥/២០១៣
១២៥	លី ក្រីយ៉ា	ប្រុស	៣៨	ខ្មែរឥស្លាម	ដង្ហា	កសិករ	២១/០៥/២០១៣
១២៦	សើន ហារ៉ុន	ប្រុស	៤០	ខ្មែរឥស្លាម	ដង្ហា	កសិករ	២១/០៥/២០១៣
១២៧	សុះ ម៉ាត់	ប្រុស	៣៤	ខ្មែរឥស្លាម	ដង្ហា	កសិករ	២១/០៥/២០១៣
១២៨	យ៉ា ម៉ាត់	ប្រុស	៦៧	ខ្មែរឥស្លាម	ដង្ហា	កសិករ	២១/០៥/២០១៣
១២៩	យ៉ែប ស្រេន	ប្រុស	៥៥	ខ្មែរឥស្លាម	ដង្ហា	កសិករ	២១/០៥/២០១៣
១៣០	ទុល សុះសាក់រ៉នី	ប្រុស	២៣	ខ្មែរឥស្លាម	ដង្ហា	កសិករ	២១/០៥/២០១៣
១៣១	ម៉ាត ម៉ាអេល	ប្រុស	៣៦	ខ្មែរឥស្លាម	ដង្ហា	កសិករ	២១/០៥/២០១៣
១៣២	ស្រេន យូសុះ	ប្រុស	៤៧	ខ្មែរឥស្លាម	ដង្ហា	កសិករ	២១/០៥/២០១៣
១៣៣	ហាប់ លីម	ប្រុស	៦៤	ខ្មែរឥស្លាម	ដង្ហា	កសិករ	២១/០៥/២០១៣
១៣៤	ស្លែះ ហ្វាសី	ប្រុស	២៤	ខ្មែរឥស្លាម	ដង្ហា	កសិករ	២១/០៥/២០១៣
១៣៥	ស្ថាន ម៉ាត់	ប្រុស	៥៨	ខ្មែរឥស្លាម	ដង្ហា	កសិករ	២១/០៥/២០១៣
១៣៦	លីប សៀត	ប្រុស	២៣	ខ្មែរឥស្លាម	ដង្ហា	កសិករ	២១/០៥/២០១៣
១៣៧	ស្ថាន កៅ	ប្រុស	៧៤	ខ្មែរឥស្លាម	ដង្ហា	កសិករ	២១/០៥/២០១៣
១៣៨	ម៉ាយ ទូម៉ាន	ប្រុស	៤៥	ខ្មែរឥស្លាម	ដង្ហា	កសិករ	២១/០៥/២០១៣
១៣៩	គូ សើន	ប្រុស	៤៨	ខ្មែរឥស្លាម	ដង្ហា	កសិករ	២១/០៥/២០១៣
១៤០	ទាំម ស្លែះ	ប្រុស	៥២	ខ្មែរឥស្លាម	ដង្ហា	កសិករ	២១/០៥/២០១៣
១៤១	ទាំម ក៏ក្រឹម	ប្រុស	៣០	ខ្មែរឥស្លាម	ដង្ហា	កសិករ	២១/០៥/២០១៣
១៤២	ស៊ីន ម៉ាត់	ប្រុស	៣០	ខ្មែរឥស្លាម	ដង្ហា	កសិករ	២១/០៥/២០១៣
១៤៣	ស្លែះ ហឹម	ប្រុស	៥០	ខ្មែរឥស្លាម	ដង្ហា	កសិករ	២១/០៥/២០១៣
១៤៤	តាំម នូ	ប្រុស	៥២	ខ្មែរឥស្លាម	ដង្ហា	កសិករ	២១/០៥/២០១៣
១៤៥	ស្លែះ ម៉ាន	ប្រុស	៦៥	ខ្មែរឥស្លាម	ដង្ហា	កសិករ	២១/០៥/២០១៣
១៤៦	ហ្សះ អាលី	ប្រុស	៥៥	ខ្មែរឥស្លាម	ដង្ហា	កសិករ	២១/០៥/២០១៣
១៤៧	លី អូសា	ប្រុស	៥៣	ខ្មែរឥស្លាម	ដង្ហា	កសិករ	២១/០៥/២០១៣
១៤៨	ម៉ាន ស្រេន	ប្រុស	៥៣	ខ្មែរឥស្លាម	ដង្ហា	កសិករ	២១/០៥/២០១៣
១៤៩	ស្លែះ ម៉ានយូសុះ	ប្រុស	២១	ខ្មែរឥស្លាម	ដង្ហា	កសិករ	២១/០៥/២០១៣
១៥០	សុះ អែសិះ	ស្រី	៤០	ខ្មែរឥស្លាម	ដង្ហា	កសិករ	២១/០៥/២០១៣
១៥១	លី ក៏សឹម	ប្រុស	៥០	ខ្មែរឥស្លាម	ដង្ហា	កសិករ	២១/០៥/២០១៣
១៥២	ម៉ាត់ ខតិជៈ	ស្រី	៤៥	ខ្មែរឥស្លាម	ដង្ហា	កសិករ	២១/០៥/២០១៣
១៥៣	ម៉ាត កីឡាប	ប្រុស	៤៥	ខ្មែរឥស្លាម	ដង្ហា	កសិករ	២១/០៥/២០១៣
១៥៤	ស្រេន យូសុះ	ប្រុស	៤៧	ខ្មែរឥស្លាម	ដង្ហា	កសិករ	២១/០៥/២០១៣
១៥៥	តាំម នូ	ប្រុស	៤៨	ខ្មែរឥស្លាម	ដង្ហា	កសិករ	២១/០៥/២០១៣

១៥៦	លី ស្រីន	ប្រុស	៦៤	ខ្មែរឥស្លាម	ដង្កា	កសិករ	២១/០៥/២០១៣
១៥៧	លីម ទីន	ប្រុស	២៤	ខ្មែរឥស្លាម	ដង្កា	កសិករ	២១/០៥/២០១៣
១៥៨	រី សារៀត	ប្រុស	៤២	ខ្មែរឥស្លាម	ដង្កា	កសិករ	២១/០៥/២០១៣
១៥៩	ថន វង	ប្រុស	៤៧	ខ្មែរ	ឈូងតាសៅ	កសិករ	២១/០៥/២០១៣
១៦០	គង ខន	ប្រុស	៦២	ខ្មែរ	ឈូងតាសៅ	កសិករ	២១/០៥/២០១៣
១៦១	ប៉ុល វី	ប្រុស	៤៨	ខ្មែរ	ឈូងតាសៅ	កសិករ	២១/០៥/២០១៣
១៦២	យុន រាត	ប្រុស	៤៦	ខ្មែរ	ឈូងតាសៅ	កសិករ	២១/០៥/២០១៣
១៦៣	អ៊ាន យ៉ាត្នា	ប្រុស	៤៨	ខ្មែរ	ឈូងតាសៅ	កសិករ	២១/០៥/២០១៣
១៦៤	ប៉ុល អ៊ីត	ប្រុស	៤២	ខ្មែរ	ឈូងតាសៅ	កសិករ	២១/០៥/២០១៣
១៦៥	ទូច កាវន	ប្រុស	៤០	ខ្មែរ	ឈូងតាសៅ	កសិករ	២១/០៥/២០១៣
១៦៦	ធីម សិន	ប្រុស	៥៤	ខ្មែរ	ឈូងតាសៅ	កសិករ	២១/០៥/២០១៣
១៦៧	កង ចុន	ប្រុស	៣០	ខ្មែរ	ឈូងតាសៅ	កសិករ	២១/០៥/២០១៣
១៦៨	មឿន អាត	ប្រុស	៤៨	ខ្មែរ	ឈូងតាសៅ	កសិករ	២១/០៥/២០១៣
១៦៩	យុត អឿន	ប្រុស	៥៤	ខ្មែរ	ឈូងតាសៅ	កសិករ	២១/០៥/២០១៣
១៧០	មាម ទី	ប្រុស	៤២	ខ្មែរ	ឈូងតាសៅ	កសិករ	២១/០៥/២០១៣
១៧១	រិន ខន	ប្រុស	២៨	ខ្មែរ	ឈូងតាសៅ	កសិករ	២១/០៥/២០១៣
១៧២	យីន ខឿន	ប្រុស	៥៣	ខ្មែរ	ឈូងតាសៅ	កសិករ	២១/០៥/២០១៣
១៧៣	ប៉ោ អុន	ប្រុស	៤៨	ខ្មែរ	ឈូងតាសៅ	កសិករ	២១/០៥/២០១៣
១៧៤	អ៊ិន អឿង	ប្រុស	៤៤	ខ្មែរ	ឈូងតាសៅ	កសិករ	២១/០៥/២០១៣
១៧៥	ហ៊ុន ប៊ុន	ប្រុស	៤២	ខ្មែរ	ឈូងតាសៅ	កសិករ	២១/០៥/២០១៣
១៧៦	អុន អឿន	ប្រុស	៣៥	ខ្មែរ	ឈូងតាសៅ	កសិករ	២១/០៥/២០១៣
១៧៧	វង ឆន	ប្រុស	៥៤	ខ្មែរ	ឈូងតាសៅ	កសិករ	២១/០៥/២០១៣
១៧៨	ធួន រី	ប្រុស	៤៣	ខ្មែរ	ឈូងតាសៅ	កសិករ	២១/០៥/២០១៣
១៧៩	ជ ភឿន	ប្រុស	៣៥	ខ្មែរ	ឈូងតាសៅ	កសិករ	២១/០៥/២០១៣
១៨០	ណី ខន	ប្រុស	២៩	ខ្មែរ	ឈូងតាសៅ	កសិករ	២១/០៥/២០១៣
១៨១	ឱ ណាក់	ប្រុស	៣៩	ខ្មែរ	ឈូងតាសៅ	កសិករ	២១/០៥/២០១៣
១៨២	ហាក់ ជេន	ប្រុស	៣៥	ខ្មែរ	ឈូងតាសៅ	កសិករ	២១/០៥/២០១៣
១៨៣	ហាក់ រិន	ប្រុស	២៩	ខ្មែរ	ឈូងតាសៅ	កសិករ	២១/០៥/២០១៣
១៨៤	អុន អន	ប្រុស	២៩	ខ្មែរ	ឈូងតាសៅ	កសិករ	២១/០៥/២០១៣
១៨៥	ចាន់ កឹង	ប្រុស	៤៧	ខ្មែរ	ឈូងតាសៅ	កសិករ	២១/០៥/២០១៣
១៨៦	លុន ឆឿន	ប្រុស	៤២	ខ្មែរ	ឈូងតាសៅ	កសិករ	២១/០៥/២០១៣
១៨៧	តេន មាប់	ប្រុស	៤៨	ខ្មែរ	ឈូងតាសៅ	កសិករ	២១/០៥/២០១៣

១៨៨	ហ៊ឹង ហៃ	ប្រុស	២៩	ខ្មែរ	ឈ្នងតាសៅ	កសិករ	២១/០៥/២០១៣
១៨៩	ចាន់ ជុន	ប្រុស	៤៨	ខ្មែរ	ឈ្នងតាសៅ	កសិករ	២១/០៥/២០១៣
១៩០	ទូច នេន	ប្រុស	៣៩	ខ្មែរ	ឈ្នងតាសៅ	កសិករ	២១/០៥/២០១៣
១៩១	ញឹម ជន	ប្រុស	៤៨	ខ្មែរ	ឈ្នងតាសៅ	កសិករ	២១/០៥/២០១៣
១៩២	ឆេះ ណាច	ប្រុស	៣៥	ខ្មែរ	ឈ្នងតាសៅ	កសិករ	២១/០៥/២០១៣
១៩៣	ធុច ឡាង	ប្រុស	២៩	ខ្មែរ	ឈ្នងតាសៅ	កសិករ	២១/០៥/២០១៣
១៩៤	ឡាន ឡា	ប្រុស	៣៥	ខ្មែរ	ឈ្នងតាសៅ	កសិករ	២១/០៥/២០១៣
១៩៥	សាល់ ម៉ាន	ប្រុស	៥៥	ខ្មែរឥស្លាម	អំពាក់១	កសិករ	២១/០៥/២០១៣
១៩៦	ស្មាន ហាំ	ប្រុស	៥៤	ខ្មែរឥស្លាម	អំពាក់១	កសិករ	២១/០៥/២០១៣
១៩៧	ទ្រុះ អេល	ប្រុស	៥៦	ខ្មែរឥស្លាម	អំពាក់១	កសិករ	២១/០៥/២០១៣
១៩៨	សើន ហ្វាស៊ី	ប្រុស	៣៥	ខ្មែរឥស្លាម	អំពាក់១	កសិករ	២១/០៥/២០១៣
១៩៩	ម៉ាត់ សេន	ប្រុស	២៨	ខ្មែរឥស្លាម	អំពាក់១	កសិករ	២១/០៥/២០១៣
២០០	ហាំ ហឹម	ប្រុស	៣៨	ខ្មែរឥស្លាម	អំពាក់១	កសិករ	២១/០៥/២០១៣
២០១	អ៊ាត់ អ៊ីសា	ប្រុស	៣៩	ខ្មែរឥស្លាម	អំពាក់១	កសិករ	២១/០៥/២០១៣
២០២	លី សៃតអិត	ប្រុស	៥៥	ខ្មែរឥស្លាម	អំពាក់១	កសិករ	២១/០៥/២០១៣
២០៣	ស្លែះ ម៉ាន	ប្រុស	៥១	ខ្មែរឥស្លាម	អំពាក់១	កសិករ	២១/០៥/២០១៣
២០៤	ម៉ាន ហាំភ្លី	ប្រុស	២១	ខ្មែរឥស្លាម	អំពាក់១	កសិករ	២១/០៥/២០១៣
២០៥	សើន សាលី	ប្រុស	៤៥	ខ្មែរឥស្លាម	អំពាក់១	កសិករ	២១/០៥/២០១៣
២០៦	កូប តាំ	ប្រុស	៤១	ខ្មែរឥស្លាម	អំពាក់១	កសិករ	២១/០៥/២០១៣
២០៧	សើន ក្រីយ៉ា	ប្រុស	៤៧	ខ្មែរឥស្លាម	អំពាក់១	កសិករ	២១/០៥/២០១៣
២០៨	សេន សុអេល	ប្រុស	៤២	ខ្មែរឥស្លាម	អំពាក់១	កសិករ	២១/០៥/២០១៣
២០៩	មីន ទូនពីមន្ទី	ស្រី	២៨	ខ្មែរឥស្លាម	អំពាក់១	កសិករ	២១/០៥/២០១៣
២១០	អេល ទូនយ៉ំ	ស្រី	៥៥	ខ្មែរឥស្លាម	អំពាក់១	កសិករ	២១/០៥/២០១៣
២១១	ទីណា ម៉ៈ	ស្រី	៤៣	ខ្មែរឥស្លាម	អំពាក់១	កសិករ	២១/០៥/២០១៣
២១២	ស្មាន ម៉ាត់លី	ប្រុស	២៦	ខ្មែរឥស្លាម	អំពាក់១	កសិករ	២១/០៥/២០១៣
២១៣	មីន សែនស្មាន	ប្រុស	៣៨	ខ្មែរឥស្លាម	អំពាក់១	កសិករ	២១/០៥/២០១៣
២១៤	ម៉ាន ក្រីយ៉ា	ប្រុស	៤៨	ខ្មែរឥស្លាម	អំពាក់១	កសិករ	២១/០៥/២០១៣
២១៥	ម៉ាន មូសា	ប្រុស	៣៨	ខ្មែរឥស្លាម	អំពាក់១	កសិករ	២១/០៥/២០១៣
២១៦	កៅ ទូលីស	ប្រុស	៣៧	ខ្មែរឥស្លាម	អំពាក់១	កសិករ	២១/០៥/២០១៣
២១៧	ស្លែះ ស្រីហ្សុះ	ស្រី	៣៥	ខ្មែរឥស្លាម	អំពាក់១	កសិករ	២១/០៥/២០១៣
២១៨	យូ ហៀន	ប្រុស	៧០	ខ្មែរឥស្លាម	អំពាក់១	កសិករ	២១/០៥/២០១៣
២១៩	ឡឹប សាលី	ប្រុស	៧៥	ខ្មែរឥស្លាម	អំពាក់១	កសិករ	២១/០៥/២០១៣

២២០	ទ្រុះ ម៉ាត	ប្រុស	៤៥	ខ្មែរឥស្លាម	អំពាក់១	កសិករ	២១/០៥/២០១៣
២២១	ហ៊ឹម សេន	ប្រុស	៣៧	ខ្មែរឥស្លាម	អំពាក់១	កសិករ	២១/០៥/២០១៣
២២២	ហ៊ឹម កែ	ប្រុស	៦១	ខ្មែរឥស្លាម	អំពាក់១	កសិករ	២១/០៥/២០១៣
២២៣	ស្មាន លី	ប្រុស	៥៤	ខ្មែរឥស្លាម	អំពាក់១	កសិករ	២១/០៥/២០១៣
២២៤	ណាន សុកាន	ប្រុស	៦៥	ខ្មែរឥស្លាម	អំពាក់១	កសិករ	២១/០៥/២០១៣
២២៥	ជា សារ៉ាន	ប្រុស	៤៣	ខ្មែរឥស្លាម	អំពាក់១	កសិករ	២១/០៥/២០១៣
២២៦	អេល យ៉ាន	ប្រុស	២៨	ខ្មែរឥស្លាម	អំពាក់១	កសិករ	២១/០៥/២០១៣
២២៧	ហ៊ឹម សាក់ទី	ប្រុស	៣១	ខ្មែរឥស្លាម	អំពាក់១	កសិករ	២១/០៥/២០១៣
២២៨	ហាំ ស៊ុល	ប្រុស	៣៦	ខ្មែរឥស្លាម	អំពាក់១	កសិករ	២១/០៥/២០១៣
២២៩	កី អែសាស	ស្រី	២៩	ខ្មែរឥស្លាម	អំពាក់១	កសិករ	២១/០៥/២០១៣
២៣០	សា លីស្លែ	ប្រុស	៣២	ខ្មែរឥស្លាម	អំពាក់១	កសិករ	២១/០៥/២០១៣

លេខ ០៧/២០១៤

បានឃើញ និងបញ្ជាក់ថា

សមាជិកសហគមន៍នេសាទមានឈ្មោះ

ក្នុងតារាងខាងលើ ពិតជាប្រជាពលរដ្ឋរស់នៅ

នៅក្នុងភូមិ ឃុំសាមីពិតប្រាកដមែន ។

សេដ្ឋកិច្ច ៣១ ខែ ៣... ឆ្នាំ ២០១៤



ស្រី ថា

ធ្វើនៅ ថ្ងៃទី ៣១ ខែ ៣... ឆ្នាំ ២០១៤

គណៈកម្មការសហគមន៍នេសាទ

(Handwritten signature)
 កុ.ក.ស

**បញ្ជីឈ្មោះគណៈកម្មការសហគមន៍បីខណ្ឌសរ
ឃុំសេដា ស្រុកតំបែរ ខេត្តកំពង់ចាម**

ល.រ	ឈ្មោះ	ភេទ	អាយុ	ទីលំនៅភូមិ	តួនាទី
១	សុខ ធុន	ប្រុស	៤៨	ជីលាង	ប្រធានគណៈកម្មការ
២	ឆៃម ស្រីម៉ៅ	ស្រី	៣៨	ជីលាង	អនុប្រធានគណៈកម្មការ
៣	សុខ ស្រីន	ប្រុស	៣៨	ជីលាង	អនុប្រធានគណៈកម្មការ
៤	លី គ្រីយ៉ា	ប្រុស	៣៨	ដង្កា	សមាជិកគណៈកម្មការ
៥	នោ ស្រេន	ប្រុស	៥៣	ដង្កា	សមាជិកគណៈកម្មការ
៦	ជឹម ថ្មី	ប្រុស	៦៣	ឈូងតាសៅ	សមាជិកគណៈកម្មការ
៧	ម៉ាន ស្រេន	ប្រុស	៥៣	ដង្កា	សមាជិកគណៈកម្មការ
៨	ហ៊ឹម ស្រុត	ប្រុស	៤៨	ដង្កា	សមាជិកគណៈកម្មការ
៩	កៀង ដឹង	ប្រុស	៣៦	ជីលាង	សមាជិកគណៈកម្មការ
១០	ហ៊ឹម វ៉ាន	ប្រុស	៤៥	ជីលាង	សមាជិកគណៈកម្មការ
១១	សា ម៉ាន	ប្រុស	៦២	អំពាក់១	សមាជិកគណៈកម្មការ

ថ្ងៃទី ៣១ ខែ ៩ ឆ្នាំ ២០១៤

ប្រធានគណៈកម្មការសហគមន៍នេសាទ



លេខ.....

បានឃើញនិងបញ្ជាក់ថា

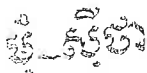
គណៈកម្មការសហគមន៍នេសាទ

មានឈ្មោះក្នុងបញ្ជីខាងលើ គឺបាន

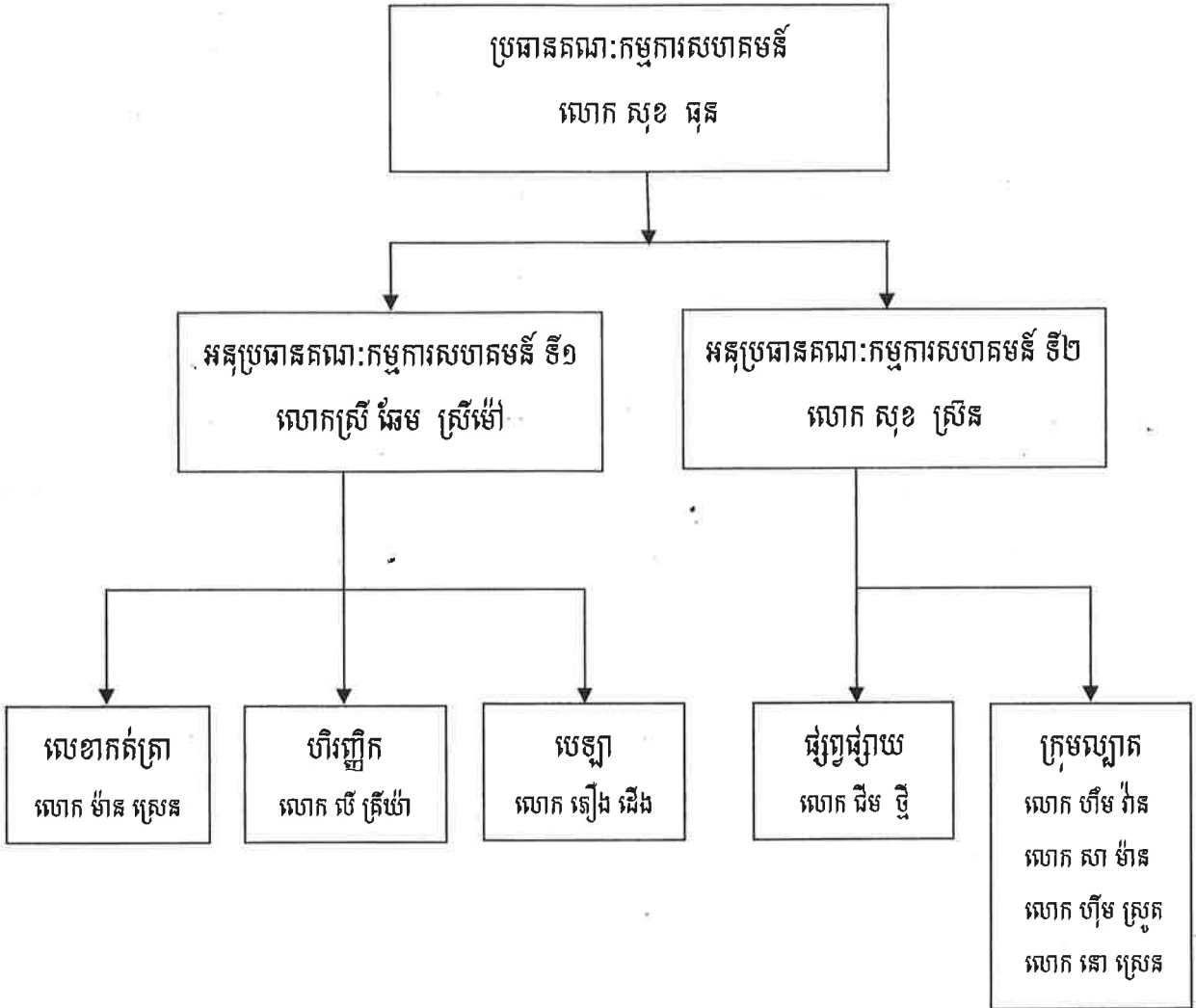
មកពីការបោះឆ្នោតពិតប្រាកដមែន។

សេដា ថ្ងៃទី ៣១ ខែ ឆ្នាំ ២០១៤





របៀបសម្របសម្រួលសហគមន៍នេសាទបឹងយាយសារ



តួនាទី និងភារកិច្ចការទទួលខុសត្រូវរបស់គណៈកម្មការសហគមន៍នេសាទ

១. ប្រធានគណៈកម្មការសហគមន៍នេសាទ

- ដឹកនាំ និងទទួលខុសត្រូវរួមក្នុងការអនុវត្តន៍ការងារនៅក្នុងសហគមន៍នេសាទ
- សម្របសម្រួលការងារជាមួយស្ថាប័នជំនាញ និងអាជ្ញាធរមូលដ្ឋាន ដើម្បីគាំទ្រដល់ការងារសហគមន៍
- ទំនាក់ទំនងជាមួយអង្គការនានា ដើម្បីស្វែងរកជំនួយទ្រទ្រង់សកម្មភាពសហគមន៍នេសាទ
- សម្របសម្រួលដោះស្រាយបញ្ហាផ្សេងៗ ក្នុងសហគមន៍
- តាមដានត្រួតពិនិត្យរាល់សកម្មភាពការងាររបស់សហគមន៍នេសាទ
- ដឹកនាំរាល់ការប្រជុំ និងមហាសន្និបាតក្នុងការបូកសរុបវាយតម្លៃ និងរៀបចំផែនការការងារ
- ផ្តល់ភាពយុត្តិធម៌ និងតម្លាយភាពដល់សមាជិកសហគមន៍

២. អនុប្រធានគណៈកម្មការសហគមន៍នេសាទ

- ចូលរួមអនុវត្តការងារជាមួយប្រធាន
- ជំនួសមុខឲ្យប្រធាននៅពេលអវត្តមាន
- អនុប្រធានទី ១ ទទួលបន្ទុកផ្នែក លេខាកត់ត្រា ហិរញ្ញិក និង បេឡា
- អនុប្រធានទី ២ ទទួលបន្ទុកផ្នែក ផ្សព្វផ្សាយ និងក្រុមល្បាត។
- ទទួលភារកិច្ចផ្សេងៗ ដែលប្រធានប្រគល់ជូន

៣. លេខាធិការ

- កត់ត្រារាល់សកម្មភាព និងរក្សាទុកដាក់ឯកសារផ្សេងៗ របស់សហគមន៍
- ធ្វើកំណត់ហេតុរាល់ការប្រជុំ និងមហាសន្និបាត របស់សហគមន៍នេសាទ
- រៀបចំលិខិតអញ្ជើញ និងលាលែងពីសមាជិក
- ទទួលពាក្យបណ្តឹងតវ៉ាផ្សេងៗ ដែលទាក់ទងការគ្រប់គ្រងសហគមន៍
- កត់ត្រា និងគ្រប់គ្រងសម្ភាររបស់សហគមន៍នេសាទ
- រៀបចំបែបបទ និងលិខិតស្នាមផ្សេងៗ ដែលទាក់ទងការគ្រប់គ្រងសហគមន៍
- ទទួលពាក្យបណ្តឹងតវ៉ាផ្សេងៗ
- ព្រាងរបាយការណ៍ពីលទ្ធផលការងាររបស់សហគមន៍នេសាទ ដើម្បីដាក់ជូនប្រធានពិនិត្យ និងសម្រេច

៤. បេឡាធិការ

- ទទួលខុសត្រូវការងារហិរញ្ញវត្ថុរបស់សហគមន៍នេសាទទាំងមូល
- គ្រប់គ្រង និងចុះបញ្ជីគណនេយ្យរបស់សហគមន៍នេសាទឲ្យបានត្រឹមត្រូវតាមប្រព័ន្ធការងារគណនេយ្យ
- រៀបចំគំរោងផែនការប្រើប្រាស់ហិរញ្ញវត្ថុរបស់សហគមន៍ ដើម្បីគណៈកម្មការសហគមន៍ពិនិត្យ និងសម្រេច
- ធ្វើរបាយការណ៍ និងរាយការណ៍ពីស្ថានភាពចំណូល - ចំណាយ ជូនគណៈកម្មការសហគមន៍ជារៀងរាល់ខែ
- ស្នើសុំការឯកភាពពីសមាជិកគណៈកម្មការសហគមន៍នេសាទ នូវរាល់ចំណាយផ្សេងៗ និងរក្សាទុកដាក់ឯកសារឲ្យបានត្រឹមត្រូវ
- រៀបចំបែបបទ និងទទួលប្រាក់សមាជិកភាព និងភាគទានប្រចាំឆ្នាំពីសមាជិក។

៥. ផ្សព្វផ្សាយ

- អប់រំ ផ្សព្វផ្សាយពីខ្លឹមសារលក្ខន្តិកៈ បទបញ្ជាផ្ទៃក្នុងសហគមន៍ ច្បាប់ អនុក្រឹត្យ សេចក្តីជូនដំណឹង និងលិខិត បទដ្ឋាននានា ដែលពាក់ព័ន្ធលើការគ្រប់គ្រងវិស័យផលផល បរិស្ថាន សិទ្ធិមនុស្ស និងសុខភាព។ល។ ជូនដល់សមាជិកសហគមន៍របស់ខ្លួន និងសហគមន៍នេសាទជិតខាង
- ស្វែងរកវិធីសាស្ត្រ និងបទពិសោធន៍ល្អៗ សម្រាប់ធ្វើការអប់រំ ផ្សព្វផ្សាយឲ្យរឹតតែមានប្រសិទ្ធភាព


- រៀបចំឯកសារ ផ្លាកសញ្ញា និងរូបភាពផ្សេងៗសម្រាប់ធ្វើការអប់រំ ផ្សព្វផ្សាយ
- រៀបចំវគ្គបណ្តុះបណ្តាល ទស្សនៈកិច្ចសក្យា ដើម្បីលើកកម្ពស់កំរិតយល់ដឹងនិងផ្លាស់ប្តូរបទពិសោធន៍ក្នុងការគ្រប់គ្រងធនធានធម្មជាតិ
- ធ្វើរបាយការណ៍លទ្ធផលលើការងារអប់រំ និងការវាត់លែងផែនការអនុវត្ត ជូនប្រធានគណៈកម្មការសហគមន៍នេសាទជារៀងរាល់ខែ។

៦.ផ្នែកល្បាត

- ទទួលខុសត្រូវលើកិច្ចការការពារធនធានជលផល និងទប់ស្កាត់បទល្មើស ដែលកើតមានក្នុងដែននេសាទសហគមន៍
- ទទួលបន្ទុកពិនិត្យ តាមដាន ឃ្លាំមើល និងល្បាតនូវរាល់សកម្មភាពនេសាទ។ ករណីចាំបាច់ត្រូវរាយការណ៍ព័ត៌មានជូនប្រធានឲ្យបានឆាប់រហ័ស។
- សហការជាមួយសមត្ថកិច្ចជលផល បង្ក្រាបរាល់បទល្មើសជលផល នៅក្នុងកន្លែងនេសាទសហគមន៍។ ក្នុងករណីបន្ទាន់ និងចាំបាច់ ផ្នែកល្បាតសហគមន៍នេសាទអាចស្នើសុំអន្តរាគមន៍ពីសមត្ថកិច្ចនៅជិតខាង អាជ្ញាធរដែនដី ដើម្បីឃាត់ទុកវត្ថុតាងនៃបទល្មើស និងឃាត់ខ្លួនជនល្មើសរួចបញ្ជូនជាបន្ទាន់ទៅសមត្ថកិច្ចជលផលដើម្បីធ្វើការដោះស្រាយបទល្មើសទៅតាមច្បាប់
- រៀបចំផែនការល្បាត និងចាត់វិធានការការពារធនធានធម្មជាតិក្នុងតំបន់គ្រប់គ្រងដើម្បីអនុវត្តឲ្យមានប្រសិទ្ធភាព
- តាមដាន ស្រាវជ្រាវ និងគ្រប់គ្រងអ្នកមិនមែនជាសមាជិកសហគមន៍នេសាទ ដែលចូលរកនេសាទក្នុងកន្លែងនេសាទសហគមន៍
- ធ្វើរបាយការណ៍បូកសរុបលទ្ធផលសកម្មភាពការងាររបស់ខ្លួន ជូនប្រធានគណៈកម្មការសហគមន៍នេសាទជារៀងរាល់ខែ។

ថ្ងៃទី ២១/... ខែ... ២០១៤
ប្រធានគណៈកម្មការសហគមន៍នេសាទ

(Handwritten signature)
ក្រុមការងារ

លេខ ០៧/២០១៤
 បានឃើញ និងឯកភាព
 សេដា, ថ្ងៃទី ៣១... ខែ... ២០១៤

(Handwritten signature)
សេដា

ព្រះរាជាណាចក្រកម្ពុជា

ជាតិ សាសនា ព្រះមហាក្សត្រ



លក្ខន្តិកៈសហគមន៍នេសាទ

ឈ្មោះសហគមន៍នេសាទ : បឹងយាយសរ

ភូមិ : ជីតាង អំពាក់១ ដង្កា និងឈូងតាសៅ

ឃុំ : សេដា

ស្រុក : តំបែរ

ខេត្ត : ក្រុងឃុំ

ព្រះរាជាណាចក្រកម្ពុជា
ជាតិ សាសនា ព្រះមហាក្សត្រ

**លក្ខន្តិកៈសហគមន៍នេសាទ
បឹងយាយសរ**

ឈ្មោះសហគមន៍នេសាទ : បឹងយាយសរ
ភូមិ : ជីបាង អំពាក់១ ដង្កា និង
ភូមិឈូងតាសៅ
ឃុំ : សេដា
ស្រុក : តំបែរ
ខេត្ត : កំពង់ចាម

ជំពូកទី ១ គោលបំណង និងនាមករណ៍

ប្រការ ១.-

- លក្ខន្តិកៈនេះមានគោលបំណង
- កំណត់ក្របខ័ណ្ឌនៃការគ្រប់គ្រង ការការពារ ការអភិរក្ស ការអភិវឌ្ឍ ការប្រើប្រាស់ ធនធានជលផលរបស់សហគមន៍នេសាទប្រកបដោយនិរន្តរភាព
 - ធ្វើជាគោលការណ៍គ្រឹះ និងជាយន្តការសម្រាប់ដំណើរការសហគមន៍នេសាទ
 - ការពារសិទ្ធិ និងផលប្រយោជន៍របស់សមាជិកសហគមន៍នេសាទ និងផលប្រយោជន៍សាធារណៈ។

ប្រការ ២.-

ឈ្មោះសហគមន៍នេសាទ បឹងយាយសរ ហៅកាត់ថា ស.ន.ប.យ.ស ដែលមានអាស័យដ្ឋាន ភូមិជីជាំង ឃុំសេដា ស្រុកតំបែរ ខេត្តកំពង់ចាម។

សហគមន៍នេសាទនេះ មានការចូលរួមពីប្រជាពលរដ្ឋដែលរស់នៅក្នុង-

- | | | | |
|---------------|---------|------------|---------------|
| - ភូមិជីជាំង | ឃុំសេដា | ស្រុកតំបែរ | ខេត្តកំពង់ចាម |
| - ភូមិអំពាក់១ | ឃុំសេដា | ស្រុកតំបែរ | ខេត្តកំពង់ចាម |
| - ភូមិដង្កា | ឃុំសេដា | ស្រុកតំបែរ | ខេត្តកំពង់ចាម |
| - ភូមិឈូងតាសៅ | ឃុំសេដា | ស្រុកតំបែរ | ខេត្តកំពង់ចាម |

មានកម្មវត្ថុ : ដើម្បីថែរក្សា ការពារ ប្រើប្រាស់ អភិរក្ស អភិវឌ្ឍន៍ និងគ្រប់គ្រងធនធានជលផល ឱ្យបានយូរអង្វែង។

ជំពូកទី ២ លក្ខខណ្ឌនៃការសុំចូលជាសមាជិក ភាគតួកិច្ច និងសិទ្ធិរបស់សមាជិក

ប្រការ ៣.-

ប្រជាពលរដ្ឋទាំងពីរភេទ ដែលមានបំណងចង់ចូលជាសមាជិកសហគមន៍នេសាទមានសិទ្ធិដាក់ពាក្យសុំចូលដោយស្ម័គ្រចិត្ត និងត្រូវបំពេញតាមលក្ខខណ្ឌដូចខាងក្រោម -

- មានលំនៅដ្ឋាននៅក្នុងបណ្តាភូមិនៃសហគមន៍នេសាទ
- មានសញ្ជាតិខ្មែរ
- មានអាយុចាប់ពី ១៨ឆ្នាំឡើង។

ប្រការ ៤.-

សមាជិកសហគមន៍នេសាទដែលបានបំពេញលក្ខខណ្ឌក្នុងប្រការ៣ ខាងលើមានសិទ្ធិ -

- ចូលរួមប្រជុំមហាសន្និបាត និងបោះឆ្នោតស្មើភាពគ្នា
- បោះឆ្នោត និងឈរឈ្មោះជាបេក្ខជននៃគណៈកម្មការសហគមន៍នេសាទស្របតាមលក្ខន្តិកៈនិងបទបញ្ជាផ្ទៃក្នុងសហគមន៍នេសាទនេះ
- ទទួលបានព័ត៌មានអំពីស្ថានភាពសេដ្ឋកិច្ចសង្គមរបស់សហគមន៍នេសាទពីគណៈកម្មការសហគមន៍នេសាទ
- ស្នើឱ្យមានការកោះប្រជុំមហាសន្និបាតវិសាមញ្ញ ដើម្បីធ្វើការពិភាក្សា និងសម្រេចលើបញ្ហាណាមួយ

- ធ្វើនេសាទជាលក្ខណៈគ្រួសារស្របតាមច្បាប់ស្តីពីជលផល កិច្ចព្រមព្រៀងកន្លែងនេសាទសហគមន៍ ផែនការគ្រប់គ្រងកន្លែងនេសាទសហគមន៍ និងលិខិតបទដ្ឋានគតិយុត្តិធម៌ដែលពាក់ព័ន្ធវិស័យជលផល
- ចូលរួមក្នុងសកម្មភាពទាំងអស់របស់សហគមន៍នេសាទ
- ប្តឹងតវ៉ាឬផ្តល់ព័ត៌មានអំពីបាតុភាពទាំងឡាយ ដែលប៉ះពាល់ដល់ផលប្រយោជន៍របស់សហគមន៍ ទៅសមត្ថកិច្ចរដ្ឋបាលជលផល ក្រុមប្រឹក្សាឃុំ សង្កាត់ អាជ្ញាធរមូលដ្ឋាន និងសមត្ថកិច្ចពាក់ព័ន្ធ។
- ទទួលការគាំទ្រពីមជ្ឈដ្ឋាននានាដើម្បីផលប្រយោជន៍របស់សហគមន៍។

សមាជិកសហគមន៍នេសាទត្រូវទទួលខុសត្រូវរាល់សកម្មភាពរៀងៗខ្លួននិងរួមគ្នាចំពោះកំហុសដែលខ្លួនបានប្រព្រឹត្តក្នុងពេលបំពេញភារកិច្ចដោយមិនទាន់គិតដល់ការទទួលខុសត្រូវផ្នែកព្រហ្មទណ្ឌឡើយ។

សមាជិកសហគមន៍នេសាទចំនួនមួយភាគដប់(១/១០)ឡើងទៅអាចស្នើសុំឱ្យប្រធានគណៈកម្មការសហគមន៍នេសាទបញ្ចូលបញ្ហាមួយចំនួនទៅក្នុងរបៀបវារៈ នៃកិច្ចប្រជុំរបស់គណៈកម្មការសហគមន៍នេសាទសាមី ហើយចំនួនសមាជិកសហគមន៍នេសាទដែលបានស្នើសុំខាងលើនេះអាចចាត់តំណាងចំនួនបី (៣) នាក់ចូលរួមប្រជុំដើម្បីចោទសួរគណៈកម្មការសហគមន៍នេសាទនូវបញ្ហាទាំងឡាយណាដែលទាក់ទង នឹងចំណុចដែលបានស្នើឡើងនោះ។

ប្រការ ៥.-

សមាជិកសហគមន៍នេសាទមានកាតព្វកិច្ច និងភារកិច្ចដូចខាងក្រោម -

- អនុវត្តតាមបទប្បញ្ញត្តិនៃច្បាប់ស្តីពីជលផល
- អនុវត្តតាមព្រះរាជក្រឹត្យលេខ នស/រកត/០៥០៥/២៤០ ចុះថ្ងៃទី ២៩ ខែ ឧសភា ឆ្នាំ ២០០៥ ស្តីពីការបង្កើតសហគមន៍នេសាទ
- អនុវត្តតាមអនុក្រឹត្យលេខ ២៥ អនក្រ.បកចុះថ្ងៃទី ២០ ខែ មីនា ឆ្នាំ ២០០៧ ស្តីពីការគ្រប់គ្រងសហគមន៍នេសាទ និងលិខិតបទដ្ឋានផ្សេងៗទៀតដែលពាក់ព័ន្ធនឹងសហគមន៍នេសាទ
- អនុវត្តតាមលក្ខន្តិកៈ បទបញ្ជាផ្ទៃក្នុងសហគមន៍នេសាទ កិច្ចព្រមព្រៀង និងផែនការគ្រប់គ្រងកន្លែងនេសាទសហគមន៍
- អនុវត្តតាមសេចក្តីសម្រេចរបស់មហាសន្និបាត និងគណៈកម្មការសហគមន៍នេសាទ
- បង់ប្រាក់សមាជិកភាពចំនួន ១.០០០រៀល(មួយពាន់រៀល)តាមការសម្រេចរបស់មហាសន្និបាតនៅពេលដែលដាក់ពាក្យសុំចូលជាសមាជិកសហគមន៍នេសាទ
- បង់ប្រាក់ភាគទានប្រចាំឆ្នាំចំនួន ២០.០០០រៀល (ពីរម៉ឺនរៀល) តាមការសម្រេចរបស់មហាសន្និបាត
- ចូលរួមក្នុងសកម្មភាពរបស់សហគមន៍នេសាទដើម្បីផលប្រយោជន៍ និងការរីកចម្រើនរបស់សហគមន៍នេសាទ
- ចូលរួមការពារ ថែរក្សា និងគ្រប់គ្រងធនធានជលផលក្នុងសហគមន៍នេសាទ
- ចូលរួមឃ្លាំមើលទប់ស្កាត់និងរាយការណ៍រាល់សកម្មភាពបទល្មើសជលផលក្នុងកន្លែងនេសាទសហគមន៍

ជំពូកទី ៣

លក្ខណៈវិនិច្ឆ័យ លក្ខខណ្ឌនៃការលាយប្រ និងការបណ្តេញចេញពីសមាជិក

ប្រការ ៦.-

សមាជិកសហគមន៍នេសាទមានសិទ្ធិលាយប្រពីសមាជិកភាពបានដោយ -

- ដាក់ពាក្យសុំលាលែងជាលាយលក្ខណ៍អក្សរ
- ការផ្លាស់ប្តូរទីលំនៅចេញពីកន្លែងនេសាទសហគមន៍

- សាមីខ្លួនបាត់បង់សម្បទាវិជ្ជាជីវៈ ដោយមានលិខិតបញ្ជាក់ពីស្ថាប័នមានសមត្ថកិច្ច។

ប្រការ ៧.-

សមាជិកសហគមន៍អាចត្រូវបណ្តេញចេញពីសមាជិកភាពក្នុងលក្ខខណ្ឌដូចខាងក្រោម +

- ការមិនបង់ភាគទានចំនួន ៣ លើកជាប់ៗគ្នា
- ការធ្វើឱ្យប៉ះពាល់ខ្លាំងដល់ផលប្រយោជន៍នៃសហគមន៍នេសាទ ឬសមាជិកសហគមន៍នេសាទដទៃទៀត
- សាមីខ្លួនត្រូវតុលាការផ្តន្ទាទោសដាក់ពន្ធនាគារពីបទឧក្រិដ្ឋ ឬបទមជ្ឈិម
- សាមីខ្លួនបានប្រព្រឹត្តផ្ទុយនឹងលក្ខន្តិកៈ ឬបទបញ្ជាផ្ទៃក្នុងសហគមន៍នេសាទនេះ។

ជំពូកទី ៤

របៀបរបបកាន់បញ្ជី និង ឯកសារនានា

ប្រការ ៨.-

ប្រភពហិរញ្ញវត្ថុរបស់សហគមន៍នេសាទបានមកពី +

- ភាគទានរបស់សមាជិកសហគមន៍នេសាទ
- អំណោយពីសប្បុរសជន
- ជំនួយពីរាជរដ្ឋាភិបាល អង្គការអន្តរជាតិ និងអង្គការមិនមែនរដ្ឋាភិបាល
- ចំណូលស្របច្បាប់ផ្សេងៗទៀត។

ប្រការ ៩.-

រាល់ការចំណាយថវិកាសហគមន៍ត្រូវអនុវត្តដូចតទៅ៖

- ការចំណាយពី ១០០រៀល ដល់ ៤០.០០០រៀល ត្រូវសម្រេចដោយប្រធានគណៈកម្មការសហគមន៍នេសាទ។
- ការចំណាយពី ៤០.០០០រៀល ដល់ ២០០.០០រៀល ត្រូវសម្រេចដោយគណៈកម្មការសហគមន៍នេសាទ
- ការចំណាយពី ២០០.០០រៀល ឡើងទៅត្រូវសម្រេចដោយមហាសន្និបាត។

ប្រការ ១០.-

សហគមន៍នេសាទត្រូវតម្កល់ទុកឯកសារ និងរៀបចំឱ្យមានបញ្ជី +

- ចំណូល ចំណាយថវិកា
- សារពើភ័ណ្ណ
- សមាជិកសហគមន៍នេសាទ
- កំណត់ហេតុប្រជុំមហាសន្និបាតសហគមន៍នេសាទ
- កំណត់ហេតុប្រជុំគណៈកម្មការសហគមន៍នេសាទ
- ឯកសារដទៃទៀតដែលពាក់ព័ន្ធនឹងសហគមន៍នេសាទ។

ប្រការ ១១.-

ការគ្រប់គ្រង និងប្រើប្រាស់ថវិកា +

- ការគ្រប់គ្រងថវិកា ត្រូវមានការកាន់បញ្ជីគណនេយ្យ

- រាល់ថវិកាចំណាយ ត្រូវមានរបាយការណ៍ទូទាត់ដោយមានសក្ខីបត្រ និងចុះ បញ្ជីឱ្យបានត្រឹមត្រូវ
- ថវិកាដែលត្រូវចំណាយ គឺ សម្រាប់តែបម្រើឱ្យការងារគ្រប់គ្រង អភិរក្ស និងអភិវឌ្ឍសហគមន៍នេសាទ។

ជំពូកទី ៥

គណៈកម្មការសហគមន៍នេសាទ

ប្រការ ១២.-

សមាសភាពគណៈកម្មការសហគមន៍នេសាទរួមមាន ប្រធាន អនុប្រធាន និងសមាជិក។ គណៈកម្មការសហគមន៍នេសាទត្រូវបោះឆ្នោតជ្រើសរើសសមាជិកទទួលបន្ទុកលេខាធិការមួយរូប និងសមាជិកទទួលបន្ទុកហិរញ្ញវត្ថុមួយរូប និងត្រូវ ពិភាក្សាបែងចែកភារកិច្ចសមាជិកផ្សេងទៀតតាមការជាក់ស្តែង។

ប្រធានគណៈកម្មការសហគមន៍នេសាទទទួលខុសត្រូវដឹកនាំ និងគ្រប់គ្រងសហគមន៍នេសាទទាំងមូល។ អនុប្រធានគណៈកម្មការសហគមន៍នេសាទជាជំនួយការឱ្យប្រធាន ។

ប្រការ ១៣.-

គណៈកម្មការសហគមន៍នេសាទមានអាណត្តិប្រាំ(៥)ឆ្នាំចាប់ពីថ្ងៃបោះឆ្នោត ហើយផុតកំណត់នៅពេលដែលមានគណៈកម្មការសហគមន៍នេសាទថ្មី ដែលត្រូវបានបោះឆ្នោតជ្រើសរើសក្នុង មហាសន្និបាតឱ្យចូលកាន់តំណែងជំនួស។ ក្នុង ករណីសហគមន៍នេសាទដំណើរការមិនប្រក្រតីដោយ មូលហេតុដំណើរការមិនល្អ ឬ អសមត្ថភាពក្នុងការគ្រប់គ្រងសហគមន៍នេសាទសមាជិកសហគមន៍នេសាទចំនួនមួយភាគបី(១/៣) មានសិទ្ធិស្នើសុំបើកមហាសន្និបាតវិសាមញ្ញដើម្បីបោះឆ្នោតជ្រើសរើសគណៈកម្មការសហគមន៍នេសាទថ្មី។

ប្រការ ១៤.-

ក្នុងករណីដែលសមាជិកគណៈកម្មការសហគមន៍នេសាទណាម្នាក់អវត្តមានដោយគ្មានមូលហេតុរយៈពេលបី (៣)ខែ ឬសុំលាលែងមុនចប់អាណត្តិបេក្ខជនដែលមានឈ្មោះតាមសំឡេងគាំទ្រ បន្ទាប់ក្នុងពេលបោះឆ្នោតជ្រើសរើសក្នុងមហាសន្និបាត កន្លងមកត្រូវបានជ្រើសតាំងជំនួស ។

ជំពូកទី ៦

របៀបរបបប្រជុំរបស់គណៈកម្មការសហគមន៍នេសាទ

ប្រការ ១៥.-

គណៈកម្មការសហគមន៍នេសាទត្រូវកំណត់របបប្រជុំឱ្យបានទៀងទាត់រៀងរាល់ខែ។ កិច្ចប្រជុំរបស់គណៈកម្មការសហគមន៍នេសាទអាចប្រព្រឹត្តទៅបាន លុះត្រាតែមានសមាជិកគណៈកម្មការចូលរួមយ៉ាងតិចចំនួន ២/៣ (ពីរភាគបី) នៃសមាជិករបស់គណៈកម្មការសហគមន៍នេសាទទាំងមូល ។

ប្រការ ១៦.-

ប្រធានគណៈកម្មការសហគមន៍នេសាទជាអ្នកកោះអញ្ជើញ និងធ្វើជាប្រធានគ្រប់កិច្ចប្រជុំ។ ក្នុងករណីប្រធានគណៈកម្មការសហគមន៍នេសាទអវត្តមាន អនុប្រធានដែលបានការប្រគល់សិទ្ធិត្រូវធ្វើជា ប្រធានអង្គប្រជុំ។ រាល់ការប្រជុំត្រូវមានកំណត់ហេតុ និងបញ្ជីវត្តមានច្បាស់លាស់។

ប្រធានអង្គប្រជុំ ត្រូវធានាឱ្យគ្រប់កិច្ចប្រជុំសហគមន៍នេសាទប្រព្រឹត្តទៅដោយលក្ខណៈ ប្រជាធិបតេយ្យមានរបៀបរៀបរយ និងគ្មានការរំខាន។

ប្រធានអង្គប្រជុំ អាចបណ្តេញសមាជិកអង្គប្រជុំណាម្នាក់ចេញពីកិច្ចប្រជុំបានក្នុងករណីដែលសមាជិក នោះធ្វើឱ្យខូច សណ្តាប់ធ្នាប់អង្គប្រជុំ។

ប្រការ ១៧.-

ការសម្រេចលើបញ្ហាណាមួយ របស់សហគមន៍ដូចមានចែងខាងក្រោមនេះគឺ ត្រូវអនុម័តដោយ កិច្ចប្រជុំរបស់គណៈកម្មការសហគមន៍នេសាទ ដោយមានសម្លេងគាំទ្រយ៉ាងតិចលើសពីពាក់កណ្តាល នៃចំនួនសមាជិកគណៈ-កម្មការសហគមន៍នេសាទដែលមានវត្តមានក្នុងអង្គប្រជុំ ។ ក្នុងករណីដែលមានសម្លេងស្មើគ្នាមតិ ប្រធានអង្គប្រជុំជាឧត្តមានុភាព +

- សេចក្តីព្រាងកិច្ចព្រមព្រៀង និងផែនការគ្រប់គ្រងកន្លែងនេសាទសហគមន៍
- សេចក្តីព្រាងគម្រោងថវិកា ចំណូល និងចំណាយក្នុងសហគមន៍នេសាទ
- ការព្យួរសមាជិកភាពរបស់សមាជិកដែលមានកំហុស
- ការទទួលពាក្យសុំចូលជាសមាជិកថ្មី
- ការដាក់ទណ្ឌកម្មតាមបទបញ្ជាផ្ទៃក្នុង ដល់សមាជិកសហគមន៍នេសាទ ។

បន្ទាប់ពីកិច្ចប្រជុំចប់ភ្លាម ប្រធានគណៈកម្មការសហគមន៍នេសាទត្រូវចាត់ឱ្យធ្វើការជូនដំណឹងដល់សមាជិកសហគមន៍នេសាទអំពីសេចក្តីសម្រេចរបស់ខ្លួន។ សេចក្តីសម្រេចនៃអង្គប្រជុំរបស់គណៈកម្មការសហគមន៍នេសាទត្រូវបិទផ្សាយជាសាធារណៈនៅទីស្នាក់ការសហគមន៍នេសាទ ឬ សាលារៀន សង្កាត់ក្នុងរយៈពេល៧ថ្ងៃ យ៉ាងយូរបន្ទាប់ពីការប្រជុំ។

ជំពូកទី ៧
មហាសន្និបាតសហគមន៍នេសាទ

ប្រការ ១៨.-

មហាសន្និបាតសហគមន៍នេសាទជាអង្គប្រជុំកំពូល ដើម្បីធ្វើការអនុម័ត និងធ្វើសេចក្តីសម្រេចចិត្តទាំងឡាយក្នុងនាមសហគមន៍នេសាទ។ មហាសន្និបាតកំណើតដំបូងរបស់សហគមន៍នេសាទត្រូវប្រារព្ធធ្វើឡើងបន្ទាប់ពីក្រុមស្ថាបនិកបានរៀបចំរួចរាល់នូវកិច្ចការទាំងឡាយដែលពាក់ព័ន្ធនឹង ដំណើរការមហាសន្និបាត។

ការកោះប្រជុំមហាសន្និបាតកំណើតដំបូងរបស់សហគមន៍នេសាទធ្វើឡើងដោយក្រុមប្រឹក្សារៀនសូត្រ ដោយមានការជួយសម្របសម្រួល ពីសមត្ថកិច្ចរដ្ឋបាលផលផលតាមការស្នើសុំរបស់ក្រុមស្ថាបនិកហើយត្រូវមានការចូលរួមពីសមាជិកដែលបានដាក់ពាក្យស្នើសុំរួចមកហើយ។

មហាសន្និបាតកំណើតដំបូងរបស់សហគមន៍នេសាទអនុម័តនូវសេចក្តីសម្រេចនិងកិច្ចការសំខាន់ដូចខាងក្រោម +

- អ្នកដែលដាក់ពាក្យសុំចូលជាសមាជិកសហគមន៍នេសាទ
- ឈ្មោះសហគមន៍នេសាទ
- លក្ខន្តិកៈ និងបទបញ្ជាផ្ទៃក្នុងសហគមន៍នេសាទ
- ការបោះឆ្នោតជ្រើសរើសគណៈកម្មការសហគមន៍នេសាទ។

ប្រការ ១៩.-

មហាសន្និបាតសាមញ្ញត្រូវរៀបចំឡើង ១ឆ្នាំម្តង ដើម្បីសរុបលទ្ធផលការងារប្រចាំឆ្នាំ និងអនុម័ត នូវកិច្ចការសំខាន់ៗរបស់សហគមន៍នេសាទ ។ ក្នុងករណីចាំបាច់សហគមន៍អាច រៀបចំមហាសន្និបាតវិសាមញ្ញតាម ការស្នើសុំពីសមាជិកសហគមន៍នេសាទចំនួនមួយភាគបី (១/៣)យ៉ាងតិច។

ប្រការ ២០.-

គណៈកម្មការសហគមន៍នេសាទអាចអញ្ជើញរដ្ឋបាលជលផល អាជ្ញាធរមូលដ្ឋាន ឬក្រុមប្រឹក្សាយុវ សង្កាត់ សមត្ថកិច្ចពាក់ព័ន្ធ និងអ្នកគាំទ្រចូលរួមសង្កេតការណ៍ឬសម្របសម្រួល ឬជាកិត្តិយសក្នុងមហាសន្និបាតសហគមន៍ នេសាទ

ប្រការ ២១.-

លក្ខខណ្ឌនៃដំណើរការមហាសន្និបាតមានដូចខាងក្រោម -

- ត្រូវធ្វើការផ្សព្វផ្សាយសេចក្តីជូនដំណឹងជាសាធារណៈ និងបិទប្រកាសនៅសាលាយុវ សង្កាត់ និងទីស្នាក់ការសហគមន៍នេសាទ
- ការកោះអញ្ជើញសមាជិកសហគមន៍នេសាទឱ្យចូលរួមមហាសន្និបាតសាមញ្ញត្រូវធ្វើឡើងដប់(១០)ថ្ងៃយ៉ាងតិច មុនថ្ងៃបើកមហាសន្និបាត និងបី (៣)ថ្ងៃយ៉ាងតិចមុនថ្ងៃមហាសន្និបាតវិសាមញ្ញ
- មហាសន្និបាតសាមញ្ញ ឬវិសាមញ្ញអាចប្រជុំពិភាក្សាអនុម័ត និងសម្រេចបានលុះត្រាតែមានវត្តមានលើសពីពាក់កណ្តាល នៃចំនួនសមាជិកសហគមន៍នេសាទ
- អង្គប្រជុំមហាសន្និបាត ដឹកនាំដោយប្រធានគណៈកម្មការសហគមន៍នេសាទ ឬប្រធានអង្គប្រជុំដែលជ្រើសរើសដោយការអនុម័តក្នុងចំណោមសមាជិកវត្តមាន
- មហាសន្និបាតត្រូវអនុម័តលេខកាត់ត្រា ដើម្បីធ្វើកំណត់ហេតុ សេចក្តីសម្រេច និងបញ្ជីវត្តមាន
- លេខកាត់ត្រា និងប្រធានអង្គប្រជុំ ត្រូវចុះហត្ថលេខាលើកំណត់ហេតុ
- សមាជិកម្នាក់មានសំឡេងតែមួយគត់ ហើយមិនអាចបញ្ជូនមនុស្សមកតំណាងបានទេ
- សេចក្តីសម្រេចរបស់មហាសន្និបាតត្រូវយកសំឡេងលើសពីពាក់កណ្តាលនៃចំនួនសមាជិកដែលមានវត្តមាន

ប្រការ ២២.-

មហាសន្និបាតអនុម័ត -

- សេចក្តីសម្រេចដូចមានចែងក្នុងប្រការ ១៨ កថាខណ្ឌទី ៣ លក្ខន្តិកៈនេះ
- កិច្ចព្រមព្រៀង និងផែនការគ្រប់គ្រងកន្លែងនេសាទសហគមន៍
- តួនាទី ភារកិច្ច និងរចនាសម្ព័ន្ធរបស់គណៈកម្មការសហគមន៍នេសាទ
- ការសុំលាលែង ឬការបណ្តេញចេញពីសមាជិកភាព ឬពីសមាជិកគណៈកម្មការសហគមន៍នេសាទ
- របាយការណ៍ប្រចាំឆ្នាំរបស់គណៈកម្មការសហគមន៍នេសាទ
- គម្រោងចំណូល ចំណាយរបស់សហគមន៍នេសាទ

ជំពូកទី ៨

ការបោះឆ្នោតជ្រើសរើសគណៈកម្មការសហគមន៍នេសាទ

ប្រការ ២៣.-

ចំនួនសមាជិកគណៈកម្មការសហគមន៍នេសាទនិងចំនួនបេក្ខជនឈរឈ្មោះត្រូវអនុម័តដោយមហាសន្និបាត

ប្រការ ២៤.-

កិច្ចដំណើរការបោះឆ្នោតជ្រើសរើសគណៈកម្មការសហគមន៍នេសាទគឺជាភារកិច្ចរបស់គណៈកម្មការរៀបចំការ

នាក់ដែលមានប្រធានអនុប្រធាន និងសមាជិកតាមការកំណត់ជាក់ស្តែងរបស់មហាសន្និបាត និងត្រូវមានលក្ខណៈសម្បត្តិគ្រប់គ្រាន់មានចំណេះដឹងនិងមានសីលធម៌ល្អ។ គណៈកម្មការរៀបចំការបោះឆ្នោតត្រូវធ្វើ ការប្តេជ្ញាចិត្តបង្ហាញពីភាពស្មោះត្រង់

ប្រការ ២៥.-

គណៈកម្មការរៀបចំការបោះឆ្នោតមានភារកិច្ច ដូចខាងក្រោម -

- ប្រកាសបេក្ខជនឈរឈ្មោះ
- ណែនាំអំពីនីតិវិធីនៃការបោះឆ្នោត
- បង្ហាញរចនាសម្ព័ន្ធរបស់គណៈកម្មការសហគមន៍នេសាទ
- រាប់សន្លឹកឆ្នោត និងសរុបលទ្ធផលជូនគណៈអធិបតី ដើម្បីប្រកាសជូនមហាសន្និបាត
- ភារកិច្ចរបស់គណៈកម្មការរៀបចំការបោះឆ្នោតត្រូវបញ្ចប់ដោយស្វ័យប្រវត្តិ បន្ទាប់ពីការប្រកាសលទ្ធផលបោះឆ្នោតចប់ជាស្ថាពរ។

ប្រការ ២៦.-

បេក្ខជនដែលទទួលបានសំឡេងឆ្នោតគាំទ្រច្រើនជាងគេរង្វង់គឺជាប្រធានគណៈកម្មការសហគមន៍នេសាទ។ បេក្ខជនដែលទទួលបានសន្លឹកឆ្នោតបន្តបន្ទាប់ត្រូវទទួលតួនាទី ជាអនុប្រធានជាសមាជិកគណៈកម្មការសហគមន៍នេសាទតាមលំដាប់លំដោយ។ ក្នុងករណីបេក្ខជនដែលមានសំឡេងគាំទ្រស្មើគ្នា ត្រូវជ្រើសរើសស្ត្រី ឬបោះឆ្នោតរកអ្នកដែលមានសមត្ថភាពដោយលើកដៃយកមតិលើសពីពាក់កណ្តាលនៃចំនួនសមាជិកសហគមន៍នេសាទដែលចូលរួម។

ជំពូកទី ៩

លក្ខខណ្ឌនៃការរំសាយសហគមន៍នេសាទ និងនីតិវិធីដោះស្រាយវិវាទ

ប្រការ ២៧.-

ការរំសាយសហគមន៍នេសាទត្រូវផ្អែកតាម -

- សំណើរបស់ខណ្ឌរដ្ឋបាលជលផល នៅពេលដែលពិនិត្យឃើញថា មានការរំលោភធ្ងន់ធ្ងរលើកិច្ចព្រមព្រៀងកន្លែងនេសាទសហគមន៍
- សេចក្តីសម្រេចមហាសន្និបាតក្រោយ ពីរំសាយសហគមន៍នេសាទទ្រព្យសម្បត្តិរបស់សហគមន៍ត្រូវចាត់ចែង តាមការអនុម័តរបស់មហាសន្និបាតលើកលែងតែដែននេសាទដែលត្រូវប្រគល់ជូនរដ្ឋវិញ ។

ប្រការ ២៨.-

ក្នុងករណីមានការតវ៉ាចោទប្រកាន់ថា ដំណើរការបោះឆ្នោតជ្រើសរើសគណៈកម្មការសហគមន៍នេសាទ មានភាពមិនប្រក្រតីអ្នកតវ៉ាត្រូវបង្ហាញភស្តុតាងឱ្យបានច្បាស់លាស់អំពីភាពមិនប្រក្រតីនោះភ្លាម នៅមុនពេលប្រកាសលទ្ធផលបោះ ឆ្នោត ដើម្បីទុកលទ្ធភាពជូនមហាសន្និបាតពិនិត្យ និងសម្រេច។

ប្រការ ២៩.-

វិវាទទាំងឡាយនៅក្នុងសហគមន៍នេសាទ ត្រូវដោះស្រាយដូចខាងក្រោម -

- គណៈកម្មការសហគមន៍នេសាទត្រូវសម្រុះសម្រួល និងដោះស្រាយវិវាទដែលកើតមានឡើងនៅក្នុងសហគមន៍នេសាទរបស់ខ្លួន

- ក្នុងករណីគណៈកម្មការសហគមន៍នេសាទដោះស្រាយវិវាទនោះពុំបានសម្រេច ត្រូវបញ្ជូនសំណុំរឿងនោះទៅ សមត្ថកិច្ចរដ្ឋបាលជលផលដើម្បីដោះស្រាយទៅតាមឋានានុក្រម ដោយមានការចូលរួមពីអាជ្ញាធរមូលដ្ឋាន និងសមត្ថកិច្ចពាក់ព័ន្ធតាមការចាំបាច់។
- ក្នុងករណីបញ្ហាវិវាទនោះនៅតែមិនអាចដោះស្រាយបាន គណៈកម្មការសហគមន៍នេសាទនិងរដ្ឋបាល- ជលផលត្រូវបញ្ជូនសំណុំរឿងទៅតុលាការខេត្ត ក្រុងសាមីដើម្បីដោះស្រាយតាមផ្លូវច្បាប់ ។

ប្រការ ៣០

សមាជិកសហគមន៍នេសាទរូបណា ដែលមិនគោរពតាមលក្ខន្តិកៈសហគមន៍នេសាទនេះត្រូវទទួលទណ្ឌកម្មពី គណៈកម្មការសហគមន៍នេសាទ ឬមហាសន្និបាតសហគមន៍នេសាទទៅតាមកម្រិតនៃទោសកំហុសរបស់ខ្លួន

ជំពូកទី ១០

នីតិវិធីនៃការកែប្រែលក្ខន្តិកៈ និងបទបញ្ជាផ្ទៃក្នុងសហគមន៍នេសាទ

ប្រការ ៣១.-

ការកែប្រែលក្ខន្តិកៈ និងបទបញ្ជាផ្ទៃក្នុងសហគមន៍នេសាទ ត្រូវសម្រេចដោយមហាសន្និបាត។ ការលើក សំណើ កែប្រែលក្ខន្តិកៈ និងបទបញ្ជាផ្ទៃក្នុងសហគមន៍នេសាទត្រូវធ្វើឡើង ដោយសមាជិក យ៉ាងតិច មួយ ភាគបី(១/៣) នៃសមាជិកសហគមន៍នេសាទទាំងអស់ហើយសំណើនេះត្រូវដាក់ជូនគណៈកម្មការសហគមន៍ នេសាទមួយខែមុនបើក មហាសន្និបាត។ លក្ខន្តិកៈ និងបទបញ្ជាផ្ទៃក្នុងនេះអាចកែប្រែបានលុះត្រាតែមានសំឡេងយល់ព្រមលើសពីពាក់ កណ្តាល នៃសមាជិកមហាសន្និបាតសហគមន៍នេសាទ។


ជំពូកទី ១១

អវសានប្បញ្ញត្តិ

ប្រការ ៣២.

លក្ខន្តិកៈសហគមន៍នេសាទនេះត្រូវបានអនុម័តដោយមហាសន្និបាតរបស់សហគមន៍នេសាទលើកដំបូងនៅថ្ងៃទី ០៨ ខែកញ្ញា ឆ្នាំ២០០៨ និងចូលជាធរមានចាប់ពីថ្ងៃចុះហត្ថលេខារបស់ប្រធានគណៈកម្មការសហគមន៍នេសាទ។

ធ្វើនៅ, ថ្ងៃទី...៣/.....ខែ...៤.....ឆ្នាំ ២០១៤
ប្រធានគណៈកម្មការសហគមន៍នេសាទ



ក្រុមការងារ

ព្រះរាជាណាចក្រកម្ពុជា

ជាតិ សាសនា ព្រះមហាក្សត្រ



បទបញ្ជាផ្ទៃក្នុងសហគមន៍នេសាទ

ឈ្មោះសហគមន៍នេសាទ : បឹងយាយសារ

ភូមិ : ជីរោង អំពាក់១ ដង្កា និងឈូងតាសៅ

ឃុំ : សេដា

ស្រុក : តំបែរ

ខេត្ត : ក្រុងឃុំ

ព្រះរាជាណាចក្រកម្ពុជា
ជាតិ សាសនា ព្រះមហាក្សត្រ

បទបញ្ជាផ្ទៃក្នុងសហគមន៍នេសាទ
បឹងយាយសរ

- | | | |
|------------------|---|--|
| ឈ្មោះសហគមន៍នេសាទ | : | បឹងយាយសរ |
| ភូមិ | : | ជីលាង អំពាក់១ ដង្កា និង
ភូមិឈូងតាសៅ |
| ឃុំ | : | សេដា |
| ស្រុក | : | តំបែរ |
| ខេត្ត | : | កំពង់ចាម |

បទបញ្ជាផ្ទៃក្នុងសហគមន៍នេសាទ

ដើម្បីធានាការគ្រប់គ្រងសហគមន៍នេសាទឱ្យប្រព្រឹត្តទៅមានប្រសិទ្ធភាពនិងមានរបៀបរៀបរយល្អ សហគមន៍នេសាទបឹងយាយសរ សម្រេចដាក់ចេញនូវបទបញ្ជាផ្ទៃក្នុងដូចខាងក្រោម ៖

ប្រការ ១.-

គណៈកម្មការ និងសមាជិកសហគមន៍នេសាទគ្រប់រូប ត្រូវមានការស្មោះត្រង់សាមគ្គីភាពផ្ទៃក្នុងជួយស្ថាបនាព្រមទាំងចូលរួមរៀនសូត្របច្ចេកទេសផ្សេងៗ សម្រាប់បម្រើឱ្យការរីកចម្រើនរបស់សហគមន៍នេសាទ។

ប្រការ ២.-

គណៈកម្មការសមាជិកសហគមន៍នេសាទ ឬបុគ្គលណាដែលបានកេងប្រវ័ញ្ចធ្វើឱ្យខូចខាត ឬបាត់បង់ទ្រព្យសម្បត្តិ និងផលប្រយោជន៍សហគមន៍នេសាទ ត្រូវទទួលទណ្ឌកម្មដូចខាងក្រោមនេះ ៖

- ចំពោះសមាជិកសហគមន៍នេសាទឬបុគ្គលដទៃទៀតត្រូវសងឬទូទាត់ទៅតាមទំហំ នៃការខូចខាតជាក់ស្តែងតាមការសម្រេចរបស់អង្គប្រជុំគណៈកម្មការសហគមន៍នេសាទ។ ក្នុងករណីមិនព្រមសងត្រូវដាក់ជូនមហាសន្និបាតសម្រេច
- ចំពោះគណៈកម្មការសហគមន៍នេសាទត្រូវសងឬទូទាត់សងការខូចខាតតាមការសម្រេចរបស់មហាសន្និបាតប្រសិនបើនីតិវិធីខាងលើនេះនៅតែមិនអាចដោះស្រាយបានគឺត្រូវអនុវត្តតាមផ្លូវច្បាប់ និងបទបញ្ជាជាធរមាន។

ប្រការ ៣.-

សមាជិកសហគមន៍នេសាទគ្រប់រូបត្រូវតែចូលរួមមហាសន្និបាតនិងរាល់កិច្ចប្រជុំរបស់សហគមន៍នេសាទតាមកោះអញ្ជើញរបស់ប្រធានគណៈកម្មការសហគមន៍នេសាទ។ ក្នុងករណីដែលសមាជិកសហគមន៍ណាមិនបានមកចូលរួមជុំចំនួន៣ដងជាប់គ្នាដោយគ្មានមូលហេតុច្បាស់លាស់ ត្រូវទទួលការណែនាំពីគណៈកម្មការសហគមន៍នេសាទ។ ករណីនៅតែមិនរាងចាលគណៈកម្មការត្រូវធ្វើសំណើទៅមហាសន្និបាតសម្រេចដើម្បីបញ្ឈប់ពីសមាជិកភាព។

ប្រការ ៤.-

សិទ្ធិដាក់ទណ្ឌកម្ម ៖

ក- គណៈកម្មការសហគមន៍នេសាទ

- អប់រំណែនាំលើកទី១ លើកទី២ លើកទី៣
- ព្រមានផ្ទាល់មាត់ ឬជាលាយលក្ខណ៍អក្សរ
- ព្យួរសមាជិកភាពរបស់សមាជិកសហគមន៍នេសាទ
- បញ្ជូនបញ្ជាទំនាស់ទៅមហាសន្និបាតសម្រេច
- ផ្អាកការនេសាទ ធ្វើកិច្ចសន្យាបញ្ឈប់ការនេសាទ និងរាយការណ៍ជាបន្ទាន់ទៅសមត្ថកិច្ចរដ្ឋបាលជលផលជលចំពោះការនេសាទលើសទំហំ ចំនួន និង ខុសប្រភេទ ពេលវេលា ទីតាំង តាមការកំណត់នៅក្នុងផែនការគ្រប់គ្រង និង កិច្ចព្រមព្រៀងនៅក្នុងកន្លែងនេសាទសហគមន៍ ។

ខ- មហាសន្និបាត

- អនុម័តការបណ្តេញចេញដូចមានចែងក្នុងប្រការ ៧ នៃលក្ខន្តិកៈសហគមន៍នេសាទ
- សម្រេចលើសំណងការខូចខាតលើទ្រព្យសម្បត្តិសហគមន៍នេសាទ
- សម្រេចដាក់ទណ្ឌកម្មដល់គណៈកម្មការ

ដាក់ទណ្ឌកម្មដល់សមាជិក ឬ គណៈកម្មការសហគមន៍នេសាទដោយសេរី ៖

ប្រការ ៥ .-

សមាជិកសហគមន៍នេសាទគ្រប់រូប ត្រូវរាយការណ៍ជូនគណៈកម្មការសហគមន៍នេសាទ អំពី សំភារៈ ឧបករណ៍ នេសាទដែលគ្រួសារនីមួយៗ ប្រើប្រាស់នៅក្នុងកន្លែងនេសាទសហគមន៍។

ប្រការ ៦ .-

សមាជិកសហគមន៍នេសាទអាចប្រើប្រាស់ឧបករណ៍នេសាទជាលក្ខណៈគ្រួសារដែលអនុញ្ញាតឱ្យធ្វើនេសាទ ក្នុងកន្លែងនេសាទសហគមន៍នៅក្នុងរដូវបើកនិងបិទនេសាទ ផ្អែកតាមប្រកាស លេខៈ ៤៥៨ ប្រក.កសក ចុះថ្ងៃទី ២២ ខែតុលា ឆ្នាំ២០១២ របស់ក្រសួងកសិកម្ម រុក្ខាប្រមាញ់ និងនេសាទ ស្តីពីការកំណត់ប្រភេទឧបករណ៍នេសាទដែល អនុញ្ញាតឱ្យប្រើធ្វើនេសាទក្នុងដែននេសាទទឹកសាបនៃព្រះរាជាណាចក្រកម្ពុជា និងផ្អែកតាមផែនការគ្រប់គ្រងកន្លែង នេសាទសហគមន៍។

ហាមឃាត់ដាច់ខាតចំពោះការធ្វើនេសាទគ្រប់ប្រភេទនៅក្នុងដែននេសាទឬកន្លែងនេសាទសហគមន៍ដោយ ប្រើប្រាស់ឧបករណ៍ដូចខាងក្រោម៖

- ឧបករណ៍ឆក់គ្រឿងផ្ទះនិងសារធាតុពុលគ្រប់ប្រភេទ។
- ឧបករណ៍ បូមបាចពង្រឹងផ្នែកណាមួយនៃដែននេសាទដែលបង្កមហន្តរាយដល់ធនធានជលផល។
- សម្រាស់ឬមធ្យោបាយផ្សេងទៀតដែលធ្វើឱ្យត្រីឬវាសត្វកុំ។
- ច្បូកសាងស្នូឬឧបករណ៍បាញ់ព្រួញដែលរួមផ្សំគ្រឿងឆ្កុះ។
- មងបោះមងកាំងឬមងពស់ថ្លាន់គ្រប់ប្រភេទ។
- មងឬអូនគ្រប់ប្រភេទដែលមានក្រឡាតូចជាងមួយសង្វីម៉ែត្រកន្លះ (១,៥ស.ម)ក្នុងដែននេសាទទឹកសាប ឬ កន្លែងនេសាទសហគមន៍។
- មងគ្រប់ប្រភេទដែលមានក្រឡាធំជាងដប់ប្រាំ(១៥)សង្វីម៉ែត្រក្នុងដែននេសាទទឹកសាបឬកន្លែងនេសាទ- សហគមន៍។
- អូនអូសគូឬអូសហ៊ុមរួមផ្សំភ្លើងដែលធ្វើឱ្យត្រីឬវាសត្វកុំ។
- ឧបករណ៍នេសាទស្បែកមុងគ្រប់ប្រភេទនៅទឹកសាប។
- អូនអូសគ្រប់ប្រភេទនៅទឹកសាបនិងឈិបយន្ត។
- ព្រួលគ្រប់ប្រភេទដែលមានចន្លោះពីត្រៀមមួយទៅត្រៀមមួយតូចជាងមួយសង្វីម៉ែត្រកន្លះ(១,៥ស.ម)។
- ខ្សែចងគ្រប់ប្រភេទនិងមធ្យោបាយផ្សេងៗទៀតដែលបង្កលក្ខណៈឱ្យត្រីផ្តើល។
- ទំនប់រួមផ្សំដោយឧបករណ៍នេសាទគ្រប់ប្រភេទ។
- ឧបករណ៍នេសាទទំនើប ឬឧបករណ៍ដែលបង្កើតថ្មីឬរៀបរយនេសាទបែបថ្មីដែលនាំមកនូវការបំផ្លាញមធ្យមជាតិ

ហាមឃាត់ការផលិតការទិញការលក់ការដឹកជញ្ជូនការរក្សាទុកឧបករណ៍ឆក់ឧបករណ៍នេសាទស្បែកមុងគ្រប់ប្រ ភេទអូនអូសគូឈិបយន្តនិងអូនអូសទឹកសាបក្នុងបំណងធ្វើនេសាទ។

ហាមឃាត់ការចាក់ចោលការបោះចោលការបង្ហូរឬការបាចពង្រាយទៅក្នុងដែននេសាទនូវកាកសំណល់រឹងឬរាវឬសារធាតុ ពុលដែលបានកំណត់ដោយច្បាប់ និងលិខិតបទដ្ឋានគតិយុត្តិកិច្ចនៃព្រះរាជាណាចក្រកម្ពុជា និងអនុសញ្ញាឬសន្ធិសញ្ញា អន្តរជាតិស្តីពីការបំពុលបរិស្ថានឬការប្រព្រឹត្តសកម្មភាពដែលធ្វើឱ្យពុលឬការបង្កគ្រោះថ្នាក់ដល់វាសត្វនិងវារីក្ខជាតិ។

- ហាមឃាត់ដាច់ខាត ការធ្វើនេសាទគ្រប់ប្រភេទគ្រប់ប្រភេទនៅអន្លង់អភិរក្សឬកន្លែងអភិរក្សត្រីមេពូជ

ប្រការ ៧.-

សមាជិកសហគមន៍នេសាទដែល +

- ប្រព្រឹត្តផ្ទុយ ឬ រារាំងមិនឱ្យសមាជិកដទៃអនុវត្តសិទ្ធិនិងកាតព្វកិច្ចដូចក្នុងប្រការ ៥ នៃលក្ខន្តិកៈត្រូវព្យួរសមាជិកភាពដោយគណៈកម្មការសហគមន៍នេសាទ ឬ បណ្តេញចេញពីសមាជិកភាពដោយមហាសន្និបាត
- មិនចូលរួមថែរក្សាការពារធនធានជលផល ឬ មិនរាយការណ៍អំពីសកម្មភាពបទល្មើសជលផលត្រូវប្រមានដោយគណៈកម្មការសហគមន៍នេសាទ
- ប្រើប្រាស់ឧបករណ៍ហាមឃាត់ ធ្វើនេសាទខុសច្បាប់ កាប់ឆ្ការនៃព្រៃលិចទឹកត្រូវទទួលការផ្តន្ទាទោសតាមច្បាប់ស្តីពីជលផល
- ធ្វើនេសាទក្នុងកន្លែងអភិរក្សរបស់សហគមន៍នេសាទត្រូវផ្អាកការនេសាទ ហើយធ្វើកិច្ចសន្យាបញ្ឈប់ការនេសាទនិងរាយការណ៍ជាបន្ទាន់ទៅអាជ្ញាធរមូលដ្ឋាន និង រដ្ឋបាលជលផលមានសមត្ថកិច្ច
- អនុវត្តផ្ទុយនឹងបទប្បញ្ញត្តិច្បាប់ លក្ខន្តិកៈ បទបញ្ជាផ្ទៃក្នុង កិច្ចព្រមព្រៀង ឬ ផែនការគ្រប់គ្រងកន្លែងនេសាទសហគមន៍ត្រូវផ្អាកការនេសាទទទួលការព្រមានជាលាយលក្ខណ៍អក្សរ ធ្វើកិច្ចសន្យាបញ្ឈប់ការនេសាទនិងរាយការណ៍ជាបន្ទាន់ជូនទៅរដ្ឋបាលជលផលមានសមត្ថកិច្ចដើម្បីដោះស្រាយតាមច្បាប់។

ប្រការ ៨.-

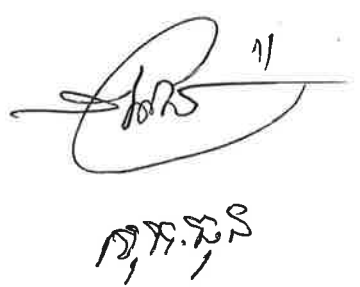
ចំពោះអ្នកប្រើប្រាស់ធនធានជលផលដែលមិនមែនជាសមាជិកសហគមន៍នេសាទ អាចមានសិទ្ធិចេញចូល និងនេសាទក្នុងកន្លែងនេសាទសហគមន៍ប៉ុន្តែត្រូវជូនព័ត៌មានដល់គណៈកម្មការសហគមន៍នេសាទហើយធ្វើកិច្ចសន្យា និងគោរព កិច្ចព្រមព្រៀងកន្លែងនេសាទសហគមន៍ លក្ខន្តិកៈ បទបញ្ជាផ្ទៃក្នុង និងផែនការគ្រប់គ្រងកន្លែងនេសាទសហគមន៍។

ក្នុងករណីដែលអ្នកប្រើប្រាស់ធនធានជលផលដែលមិនមែនជាសមាជិកសហគមន៍នេសាទមិនបានគោរព តាមប្រការនេះគណៈកម្មការសហគមន៍នេសាទមានសិទ្ធិបញ្ឈប់សកម្មភាពនេសាទរបស់ជននោះហើយធ្វើការអប់រំណែនាំ ។

ប្រការ ៩.-

បទបញ្ជាផ្ទៃក្នុងសហគមន៍នេសាទនេះត្រូវបានអនុម័តដោយមហាសន្និបាតរបស់សហគមន៍នេសាទ លើកដំបូងនៅថ្ងៃទី០៨ ខែ កញ្ញា ឆ្នាំ២០០៨ និងចូលជាធរមានចាប់ពីថ្ងៃចុះហត្ថលេខាដោយប្រធានគណៈកម្មការសហគមន៍នេសាទ។

ធ្វើនៅ, ថ្ងៃទី...៣/.....ខែ...៣.....ឆ្នាំ ២០១៤
ប្រធានគណៈកម្មការសហគមន៍នេសាទ



ព្រះរាជាណាចក្រកម្ពុជា

ជាតិ សាសនា ព្រះមហាក្សត្រ



**សេចក្តីថ្លែងការណ៍
នៃការបង្កើតសហគមន៍នេសាទ**

ឈ្មោះសហគមន៍នេសាទ : បឹងយាយសរ

ភូមិ : ជីតាង អំពាក់១ ដង្កា និងឈូងតាសៅ

ឃុំ : សេដា

ស្រុក : តំបែរ

ខេត្ត : ត្បូងឃ្មុំ

សេចក្តីថ្លែងការណ៍

យើងខ្ញុំគណៈកម្មការសហគមន៍នេសាទបឹងយាយសរ ដែលបានបង្កើតឡើងនៅក្នុងឆ្នាំ ២០០៨ ក្រោមការឧបត្ថម្ភបច្ចេកទេសដោយខណ្ឌរដ្ឋបាលជលផលកំពង់ចាមក្នុងកិច្ចសហការជាមួយអាជ្ញាធរស្រុក ឃុំ និងភូមិ ។

យើងខ្ញុំសូមគោរពជម្រាបលោកនាយខណ្ឌរដ្ឋបាលជលផលជ្រាបថា ការផ្តួចផ្តើមបង្កើតសហគមន៍នេសាទនេះ បានកើតឡើងបន្ទាប់ពីមានភាពអណាធិបតេយ្យនៃការនេសាទខុសច្បាប់ និងទំនាស់ដែននេសាទ ធ្វើឱ្យប្រជាពលរដ្ឋក្នុងឃុំ បឹងយាយសរ ស្រុកតំបែរ ខេត្តកំពង់ចាម បានឯកភាពគ្នាធ្វើសំណើសុំបង្កើតសហគមន៍នេសាទបឹងយាយសរ នេះឡើង និងស្របតាមគោលនយោបាយ កំណែទម្រង់វិស័យជលផល របស់រាជរដ្ឋាភិបាលនៅចុង ឆ្នាំ ២០០០។ ក្នុងគោលបំណង ការពារគ្រប់គ្រង ប្រើប្រាស់ អភិរក្ស អភិវឌ្ឍន៍ធនធានធម្មជាតិប្រកបដោយចីរភាព ដើម្បីចូលរួមកាត់ បន្ថយភាពក្រីក្រ ក្នុងសហគមន៍មូលដ្ឋាន ។

ចាប់តាំងពីចាប់ផ្តើមបង្កើតសហគមន៍នេសាទក្នុងឆ្នាំ ២០០៨ រហូតមកដល់សព្វថ្ងៃ សហគមន៍នេសាទយើងខ្ញុំបានខិតខំប្រឹងប្រែងធ្វើការងារសំខាន់ៗ ជាច្រើនដូចជា មានដាក់ស្លាកសញ្ញាផ្សព្វផ្សាយអំពីសារៈសំខាន់នៃធនធានជលផល ដើម្បីបង្កើនការចូលរួមពីប្រជាពលរដ្ឋក្នុងការគ្រប់គ្រងធនធានជលផល ការបង្កើតគណៈកម្មការសហគមន៍នេសាទ ការងារយាមល្អិតបង្ក្រាបបទល្មើស រាយការណ៍ពីសកម្មភាពផ្សេងៗទៅស្ថាប័នជំនាញ និងក្រុមប្រឹក្សាឃុំ បណ្តុះបណ្តាល ការសរសេរសំណើសាមញ្ញខ្លីៗ សរសេររបាយការណ៍ និងសរសេរកំណត់ហេតុ ជំនាញសម្របសម្រួលរៀបចំបញ្ជីឈ្មោះ សមាជិកសហគមន៍នេសាទ លក្ខន្តិកៈ និងបទបញ្ជាផ្ទៃក្នុងសហគមន៍ ផែនទីកន្លែងនេសាទសហគមន៍ កន្លែងអភិរក្សត្រីមេពូជ កិច្ចព្រមព្រៀងកន្លែងនេសាទសហគមន៍ សេចក្តីថ្លែងការណ៍ និងការអភិវឌ្ឍន៍សហគមន៍នេសាទ។ ល ។ ទន្ទឹមនឹងនេះ សហគមន៍នេសាទយើងខ្ញុំ បានរៀបចំរូបចរណ៍នូវឯកសារ សម្រាប់បង្កើតសហគមន៍នេសាទដូចមានចែងក្នុងមាត្រា ៧ ជំពូកទី ២ នៃអនុក្រឹត្យស្តីពីការគ្រប់គ្រងសហគមន៍នេសាទដែលរួមមាន បញ្ជីឈ្មោះសមាជិកសហគមន៍នេសាទ លក្ខន្តិកៈ និង បទបញ្ជាផ្ទៃក្នុងសហគមន៍នេសាទ និងផែនទីកន្លែងនេសាទសហគមន៍ ។

ដោយផ្អែកលើសមិទ្ធផល ដូចបានរៀបរាប់ខាងលើ និងការសម្រេចរបស់មហាសន្និបាត ដែលបានប្រារព្ធធ្វើនៅ ឆ្នាំ ២០០៨ យើងខ្ញុំគណៈកម្មការ តំណាងឱ្យ សហគមន៍នេសាទបឹងយាយសរ សូមគោរពជូនលោក នាយខណ្ឌរដ្ឋបាលជលផលកំពង់ចាម នូវកិច្ចព្រមព្រៀងកន្លែងនេសាទសហគមន៍ ដែលមានភ្ជាប់មកជាមួយបញ្ជីឈ្មោះសមាជិក សហគមន៍នេសាទ លក្ខន្តិកៈ និងបទបញ្ជាផ្ទៃក្នុងសហគមន៍នេសាទ និងផែនទីកន្លែងនេសាទសហគមន៍ដើម្បីពិនិត្យ និងសម្រេច ដោយក្តី អនុគ្រោះ ។

យើងខ្ញុំគណៈកម្មការសហគមន៍នេសាទបឹងយាយសរ សូមធ្វើការប្តេជ្ញាចិត្ត និងសន្យាថានឹងដឹកនាំក្នុងការគ្រប់គ្រងសហគមន៍នេសាទ ដោយគោរពទៅតាមលក្ខន្តិកៈ និងបទបញ្ជាផ្ទៃក្នុងសហគមន៍នេសាទ កិច្ចព្រមព្រៀងកន្លែងនេសាទ សហគមន៍ និងច្បាប់លិខិតបទដ្ឋាននានា ដែលទាក់ទងនឹងវិស័យជលផល ។

បើសិនជាយើងខ្ញុំបានប្រព្រឹត្តអ្វីខុសនឹងកិច្ចព្រមព្រៀងខាងលើ យើងខ្ញុំសូមទទួលខុសត្រូវទាំងស្រុងចំពោះមុខច្បាប់ជាធរមាន ។

អាស្រ័យហេតុនេះ សូមលោកនាយខណ្ឌរដ្ឋបាលជលផល មេត្តាទទួលនូវសេចក្តីគោរពដ៏ខ្ពង់ខ្ពស់អំពីយើងខ្ញុំ ។

ធ្វើនៅ, ថ្ងៃទី 31...ខែ...3.....ឆ្នាំ ២០១៤
ប្រធានគណៈកម្មការសហគមន៍នេសាទ



ព្រះរាជាណាចក្រកម្ពុជា

ជាតិ សាសនា ព្រះមហាក្សត្រ



ឯកសារផ្សេងៗ

ឈ្មោះសហគមន៍នេសាទ : បឹងយាយសារ

ភូមិ : ជីលាង អំពាក់១ ដង្កា និងឈូងតាសៅ

ឃុំ : សេដា

ស្រុក : តំបែរ

ខេត្ត : ត្បូងឃ្មុំ

ព្រះរាជាណាចក្រកម្ពុជា

ជាតិ សាសនា ព្រះមហាក្សត្រ

ប្រធានគណៈកម្មការសហគមន៍នេសាទ

សូមគោរពជូន

លោកនាយខណ្ឌរដ្ឋបាលជលផលកំពង់ចាម

- កម្មវត្ថុ** : សំណើសុំចុះកិច្ចព្រមព្រៀងកន្លែងនេសាទសហគមន៍បឹងយាយសរ ។
- យោង** : - អនុក្រឹត្យស្តីពីការគ្រប់គ្រងសហគមន៍នេសាទ លេខ ២៥ អនក្រ.បក ចុះថ្ងៃទី ២០ ខែ មីនា ឆ្នាំ ២០០៧
- សេចក្តីសម្រេចរបស់មហាសន្និបាតសហគមន៍នេសាទខ្ពស់តាងន ដែលបានប្រារព្ធធ្វើឡើងឆ្នាំ ២០០៨។
- លិខិតឆ្លង** : កម្មវិធីចុះកិច្ចព្រមព្រៀងកន្លែងនេសាទសហគមន៍នេសាទបឹងយាយសរ ។

សេចក្តីដូចមានចែងក្នុងកម្មវត្ថុ និងយោងខាងលើ ខ្ញុំសូមជម្រាបលោកប្រធានមេត្តាជ្រាបថា សហគមន៍នេសាទយាយសរ ត្រូវបានបង្កើតឡើងនៅឆ្នាំ ២០០៨ ដោយស្ម័គ្រចិត្ត និងមានគំនិតផ្តួចផ្តើមបង្កើនជីវភាពរស់នៅរបស់ប្រជាពលរដ្ឋឃុំសេដា ដោយមានការសម្របសម្រួលពីខណ្ឌរដ្ឋបាលជលផលកំពង់ចាម ។ សហគមន៍នេសាទមានទីតាំងស្ថិតនៅភូមិជីជាន់ ឃុំសេដា ស្រុកតំបែរ ខេត្តកំពង់ចាម មានផ្ទៃទំហំ ១.០០០ ហិចតា ដឹកនាំដោយគណៈកម្មការសហគមន៍នេសាទចំនួន ១១រូប មានសមាជិកសរុបចំនួន ២៣០រូប ស្រីចំនួន ៣២រូប បន្ទាប់ពីបានបង្កើតរួចមក សហគមន៍នេសាទយាយសរ បានដំណើរការ ការងារយ៉ាងស្រាវជ្រាវ ដោយមានការចូលរួមឧបត្ថម្ភ គាំទ្រពីនាយកដ្ឋានកីឡាសហគមន៍នេសាទ នៃរដ្ឋបាលជលផល ស្ថាប័នជំនាញ ស្ថាប័នពាក់ព័ន្ធ អាជ្ញាធរមូលដ្ឋាន ក្រុមប្រឹក្សា សង្កាត់ និងអង្គការនានា។ ព្រមជាមួយនោះ គណៈកម្មការសហគមន៍នេសាទ បានរៀបចំបញ្ជីឈ្មោះសមាជិក លក្ខន្តិកៈ បទបញ្ជាផ្ទៃក្នុងសហគមន៍ ផែនទី និងកិច្ចព្រមព្រៀង កន្លែងនេសាទសហគមន៍រួចជាស្រេច ហើយនឹងគ្រោងរៀបចំកម្មវិធី ចុះកិច្ចព្រមព្រៀងសហគមន៍នេសាទជាមួយលោកនាយខណ្ឌរដ្ឋបាលជលផលកំពង់ចាម ដែលនឹងប្រព្រឹត្តទៅឡើងនៅថ្ងៃទី០១ ខែ មេសា ឆ្នាំ ២០១៤ នៅភូមិជីជាន់ ឃុំសេដា ស្រុកតំបែរ ខេត្តកំពង់ចាម ដោយមានការចូលរួម ពីសមាជិក សមាជិកការសហគមន៍នេសាទ អាជ្ញាធរមូលដ្ឋាន ស្ថាប័នពាក់ព័ន្ធ និងក្រុមប្រឹក្សាសង្កាត់ ជាសាក្សី ។

សូមភ្ជាប់មកជាមួយនូវ ៖

១. កិច្ចព្រមព្រៀងកន្លែងនេសាទសហគមន៍
២. ផែនទីកន្លែងនេសាទសហគមន៍មាត្រដ្ឋាន ១/៥០.០០០
៣. បញ្ជីឈ្មោះសមាជិកសហគមន៍នេសាទ និងគណៈកម្មការសហគមន៍នេសាទ
៤. លក្ខន្តិកៈ និងបទបញ្ជាផ្ទៃក្នុងរបស់សហគមន៍នេសាទ
៥. សេចក្តីថ្លែងការណ៍ នៃការបង្កើតសហគមន៍នេសាទ ។

អាស្រ័យហេតុនេះ សូមលោកប្រធានមេត្តាពិនិត្យ និងសម្រេចដោយអនុគ្រោះ។

ធ្វើនៅ, ថ្ងៃទី 31 ខែ ៤ ឆ្នាំ ២០១៤

ប្រធានគណៈកម្មការសហគមន៍នេសាទ





ព្រះរាជាណាចក្រកម្ពុជា

ជាតិ សាសនា ព្រះមហាក្សត្រ



ក្រសួងព្រះបរមរាជវាំង និង នេសាទ

លេខ ០៤០ ប្រក. កសក

ប្រកាស

ស្តីពី

ការចុះបញ្ជីសហគមន៍នេសាទចំនួន០៧ នៅខេត្តកំពង់ចាមនិងខេត្តបាត់ដំបង

រដ្ឋមន្ត្រីក្រសួងកសិកម្ម រុក្ខាប្រមាញ់ និងនេសាទ

- បានឃើញរដ្ឋធម្មនុញ្ញនៃព្រះរាជាណាចក្រកម្ពុជា
- បានឃើញព្រះរាជក្រឹត្យលេខនស/រកត/០៩១៣/៩០៣ ចុះថ្ងៃទី២៤ ខែកញ្ញា ឆ្នាំ២០១៣ ស្តីពីការតែងតាំងរាជរដ្ឋាភិបាលនៃព្រះរាជាណាចក្រកម្ពុជា
- បានឃើញព្រះរាជក្រមលេខ០២/នស/៩៤ ចុះថ្ងៃទី២០ ខែកក្កដា ឆ្នាំ១៩៩៤ ដែលប្រកាសឱ្យប្រើច្បាប់ស្តីពីការរៀបចំនិងការប្រព្រឹត្តទៅនៃគណៈរដ្ឋមន្ត្រី
- បានឃើញព្រះរាជក្រមលេខនស/រកម/០១៩៦/១៣ ចុះថ្ងៃទី២៤ ខែមករា ឆ្នាំ១៩៩៦ ដែលប្រកាសឱ្យប្រើច្បាប់ស្តីពីការបង្កើតក្រសួងកសិកម្ម រុក្ខាប្រមាញ់ និងនេសាទ
- បានឃើញព្រះរាជក្រមលេខនស/រកម/០៥០៦/០១១ ចុះថ្ងៃទី២១ ខែឧសភា ឆ្នាំ២០០៦ ដែលប្រកាសឱ្យប្រើច្បាប់ស្តីពីជលផល
- បានឃើញព្រះរាជក្រឹត្យលេខនស/រកត/០៥០៥/២៤០ ចុះថ្ងៃទី២៩ ខែឧសភា ឆ្នាំ២០០៥ ស្តីពីការបង្កើតសហគមន៍នេសាទ
- បានឃើញអនុក្រឹត្យលេខ១៧ អនក្រ.បក ចុះថ្ងៃទី០៧ ខែមេសា ឆ្នាំ២០០០ ស្តីពីការរៀបចំនិងការប្រព្រឹត្តទៅរបស់ក្រសួងកសិកម្ម រុក្ខាប្រមាញ់ និងនេសាទ
- បានឃើញអនុក្រឹត្យលេខ១៨៨ អនក្រ.បក ចុះថ្ងៃទី១៤ ខែវិច្ឆិកា ឆ្នាំ២០០៨ ស្តីពីការកែសម្រួលអគ្គនាយកដ្ឋាននៃក្រសួងទៅជាអគ្គលេខាធិការដ្ឋាន ការដំឡើងរដ្ឋបាលព្រៃឈើ រដ្ឋបាលជលផលឱ្យមានថ្នាក់ស្មើអគ្គនាយកដ្ឋាន ការដំឡើងនាយកដ្ឋានក្សេត្រសាស្ត្រនិងកែលម្អដីកសិកម្ម ឱ្យទៅជាអគ្គនាយកដ្ឋានកសិកម្មនិងការកែសម្រួលអគ្គនាយកដ្ឋានចម្ការកៅស៊ូទៅជាអគ្គនាយកដ្ឋានកៅស៊ូស្ថិតក្រោមការគ្រប់គ្រងរបស់ក្រសួងកសិកម្ម រុក្ខាប្រមាញ់ និងនេសាទ
- បានឃើញអនុក្រឹត្យលេខ២៥ អនក្រ.បក ចុះថ្ងៃទី២០ ខែមីនា ឆ្នាំ២០០៧ ស្តីពីការគ្រប់គ្រងសហគមន៍នេសាទ
- បានឃើញប្រកាសលេខ៣១៦ ប្រក.កសក ចុះថ្ងៃទី១៣ ខែកក្កដា ឆ្នាំ២០០៧ ស្តីពីគោលការណ៍ណែនាំអំពីសហគមន៍នេសាទ
- យោងតាមសំណើរបស់ប្រតិភូរាជរដ្ឋាភិបាលកម្ពុជា ទទួលបន្ទុកជាប្រធានរដ្ឋបាលជលផល

សម្រេច

ប្រការ ១.-

ត្រូវបានចុះបញ្ជីជាផ្លូវការនិងទទួលស្គាល់ដោយក្រសួងកសិកម្ម រុក្ខាប្រមាញ់ និងនេសាទនូវសហគមន៍នេសាទចំនួន០៧ រួមមាន៖ ខេត្តកំពង់ចាម០៥ សហគមន៍នេសាទនិងខេត្តបាត់ដំបង០២ សហគមន៍នេសាទដែលមានឈ្មោះសហគមន៍នេសាទ ចំនួនសមាជិក ចំនួនគណៈកម្មការ ទំហំកន្លែងនេសាទសហគមន៍ ឈ្មោះភូមិ ឃុំ ស្រុក ខេត្ត និងនិយាមកាជាចំណុចគោលនៃព្រំប្រទល់កន្លែងនេសាទសហគមន៍ ដូចមាននៅក្នុងតារាងនិងផែនទីកន្លែងនេសាទសហគមន៍នីមួយៗជាឧបសម្ព័ន្ធភ្ជាប់ប្រកាសនេះ។

ប្រការ ២.-

ព្រំប្រទល់កន្លែងនេសាទសហគមន៍នីមួយៗដែលបានកំណត់ក្នុងផែនទី ដូចមានចែងក្នុងប្រការ១ខាងលើ ត្រូវបានទទួលស្គាល់ដោយនាយខណ្ឌរដ្ឋបាលជលផល អាជ្ញាធរដែនដី ប្រធានរដ្ឋបាលជលផល និងរដ្ឋមន្ត្រីក្រសួងកសិកម្ម រុក្ខាប្រមាញ់ និងនេសាទ។

ប្រការ ៣.-

ទំហំកន្លែងនេសាទសហគមន៍ និយាមកាជាចំណុចគោលនៃព្រំប្រទល់កន្លែងនេសាទសហគមន៍ ចំនួនភូមិ និងទីតាំងភូមិសាស្ត្ររបស់សហគមន៍ដូចមានចែងក្នុងប្រការ១ អាចកែប្រែបានតាមការចាំបាច់ដោយប្រកាសរបស់រដ្ឋមន្ត្រីក្រសួងកសិកម្ម រុក្ខាប្រមាញ់ និងនេសាទ។

ប្រការ ៤.-

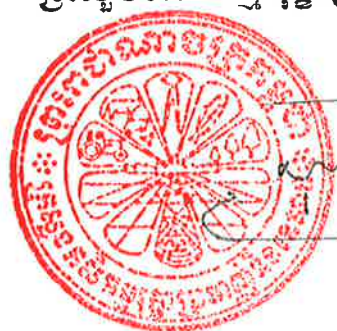
បទប្បញ្ញត្តិទាំងឡាយណាដែលផ្ទុយនឹងប្រកាសនេះ ត្រូវទុកជានិរាករណ៍ ។

ប្រការ ៥.-

អគ្គលេខាធិការ អគ្គាធិការ នាយកខុទ្ទកាល័យ អគ្គនាយកនៃអគ្គនាយកដ្ឋានកសិកម្ម ប្រធានរដ្ឋបាលជលផល ប្រធាននាយកដ្ឋានកិច្ចការរដ្ឋបាល ប្រធាននាយកដ្ឋាននីតិកម្មកសិកម្ម ប្រធាននាយកដ្ឋានគណនេយ្យ ហិរញ្ញវត្ថុ ប្រធាននាយកដ្ឋានផែនការនិងស្ថិតិ ប្រធានគ្រប់អង្គភាពពាក់ព័ន្ធក្រោមឱវាទក្រសួងកសិកម្ម រុក្ខាប្រមាញ់ និងនេសាទ ប្រធានមន្ទីរកសិកម្មខេត្តពាក់ព័ន្ធ និងប្រធានគណៈកម្មការសហគមន៍នេសាទ ត្រូវទទួលបន្ទុកអនុវត្តប្រកាសនេះតាមភារកិច្ចរៀងៗខ្លួន ចាប់ពីថ្ងៃចុះហត្ថលេខាតទៅ។

រាជធានីភ្នំពេញ ថ្ងៃទី ១២ ខែ ឧសភា ឆ្នាំ ២០១៥

រដ្ឋមន្ត្រី
ក្រសួងកសិកម្ម រុក្ខាប្រមាញ់ និងនេសាទ



ហង្ស៊ីត វ៉ិក វ៉ិច្ចិល

- កន្លែងទទួល:**
- ទីស្តីការគណៈរដ្ឋមន្ត្រី
 - ក្រសួងមហាផ្ទៃ
 - ក្រសួងសេដ្ឋកិច្ចនិងហិរញ្ញវត្ថុ
 - អគ្គលេខាធិការរាជរដ្ឋាភិបាល
 - ខុទ្ទកាល័យសម្តេចអគ្គមហាសេនាបតីតេជោ នាយករដ្ឋមន្ត្រី
 - ខុទ្ទកាល័យឯកឧត្តម ឃឹម ឆៃលី ឧបនាយករដ្ឋមន្ត្រី
 - សាលាខេត្តពាក់ព័ន្ធ
 - ដូចប្រការ៥
 - រាជកិច្ច
 - ឯកសារ កាលប្បវត្តិ

0៣	គ្រួសារលីយ៉ុ	១.៣៤៥	១១	៣.៦២៧	<ul style="list-style-type: none"> -ស្រែអំពៅ -អាវក្សត្នោត -ល្វា -ដូនទម -សំរៀងលើ -ភូមិថ្មី -តារមើង -ភូមិវត្ត -សំរៀងក្រោម -ប្រែកកក់ -ប្រែកបាក់ -ប្រែករលួស -ប្រែកព្រះអង្គ -ភ្នំមន្ទីរ -មាយ១ -ប្រែកបារាំង -ត្នោតតាសាយ -ទួលពោធិ៍ -ភូមិព្រះ -អណ្តូងពេជ្រ 	<ul style="list-style-type: none"> -ទួលព្រះឃ្លាំង -ប្រែកបាក់ -ប្រែកកក់ 	ស្ទឹងត្រង់	<ul style="list-style-type: none"> A(557318, 1345037) B(557415, 1349666) C(558309, 1353663) D(553898, 1354700) E(552716, 1353502) 	<ul style="list-style-type: none"> F(554123, 1353802) G(554093, 1352980) H(551985, 1351396) I(553288, 1348044) J(555958, 1346492)
0៤	រកាខ្នុរសែនជ័យ	៤០៤	១១	៨០	<ul style="list-style-type: none"> -ភូមិទី១ -ភូមិទី២ -ភូមិទី៣ 	រកាខ្នុរ	ក្រូចឆ្មារ	<ul style="list-style-type: none"> A(582755, 1352042) B(582909, 1351742) C(583084, 1351584) 	<ul style="list-style-type: none"> F(583134, 1350825) G(583221, 1350548) H(583499, 1350525)



