

ព្រះរាជាណាចក្រកម្ពុជា
ជាតិ សាសនា ព្រះមហាក្សត្រ

កិច្ចព្រមព្រៀងកន្លែងនេសាទសហគមន៍
ព្រែកសាម៉ាន់ និង ឯកសារពាក់ព័ន្ធ

ឈ្មោះសហគមន៍នេសាទ: ព្រែកសាម៉ាន់

ភូមិ : ព្រែកសាម៉ាន់ ដីថ្មី ព្យាធំ និង
ឈើទាលឆ្មារ

ឃុំ : ព្រែកសាម៉ាន់

ស្រុក : ឆ្នង

ខេត្ត : ក្រចេះ



បញ្ជីអត្ថបទ

១. កិច្ចព្រមព្រៀងកន្លែងនេសាទសហគមន៍
២. ផែនទីកន្លែងនេសាទសហគមន៍
៣. បញ្ជីឈ្មោះសមាជិក គណៈកម្មការ និងរបបនាសម្ព័ន្ធ
៤. លក្ខន្តិកៈសហគមន៍នេសាទ
៥. បទបញ្ជាផ្ទៃក្នុងសហគមន៍នេសាទ
៦. សេចក្តីថ្លែងការណ៍
៧. ឯកសារពាក់ព័ន្ធផ្សេងៗ





ព្រះរាជាណាចក្រកម្ពុជា

ជាតិ សាសនា ព្រះមហាក្សត្រ



ក្រសួងកសិកម្ម រុក្ខាប្រមាញ់ និង នេសាទ

ខ. ៦១៨ ប្រក. កសក

ប្រកាស

ស្តីពី

**ការចុះបញ្ជីសហគមន៍នេសាទចំនួន ៥៧ នៅខេត្តកំពង់ធំ កោះកុង
ព្រះសីហនុ ក្រចេះ កេនក្រី និងខេត្តស្ទឹងត្រែង**

រដ្ឋមន្ត្រីក្រសួងកសិកម្ម រុក្ខាប្រមាញ់ និងនេសាទ

- បានឃើញរដ្ឋធម្មនុញ្ញនៃព្រះរាជាណាចក្រកម្ពុជា
- បានឃើញព្រះរាជក្រឹត្យលេខ នស/រកត/០៩០៨/១០៥៥ ចុះថ្ងៃទី ២៥ ខែ កញ្ញា ឆ្នាំ២០០៨ ស្តីពីការតែងតាំងរាជរដ្ឋាភិបាលនៃព្រះរាជាណាចក្រកម្ពុជា
- បានឃើញព្រះរាជក្រមលេខ ០២/នស/៩៤ ចុះថ្ងៃទី ២០ ខែ កក្កដា ឆ្នាំ ១៩៩៤ ដែលប្រកាសឱ្យប្រើច្បាប់ស្តីពីការរៀបចំ និង ការប្រព្រឹត្តទៅនៃគណៈរដ្ឋមន្ត្រី
- បានឃើញព្រះរាជក្រមលេខ នស/រកម/០១៩៦/១៣ ចុះថ្ងៃទី ២៤ ខែ មករា ឆ្នាំ ១៩៩៦ ដែលប្រកាសឱ្យប្រើច្បាប់ស្តីពីការបង្កើតក្រសួងកសិកម្ម រុក្ខាប្រមាញ់ និងនេសាទ
- បានឃើញព្រះរាជក្រមលេខ នស/រកម/០៥០៦/០១១ ចុះថ្ងៃទី ២១ ខែ ឧសភា ឆ្នាំ ២០០៦ ដែលប្រកាសឱ្យប្រើច្បាប់ស្តីពីផលជល
- បានឃើញព្រះរាជក្រឹត្យលេខ នស/រកត/០៥០៥/២៤០ ចុះថ្ងៃទី ២៩ ខែ ឧសភា ឆ្នាំ ២០០៥ ស្តីពីការបង្កើតសហគមន៍នេសាទ
- បានឃើញអនុក្រឹត្យលេខ ១៧ អនក្រ.បក ចុះថ្ងៃទី ០៧ ខែ មេសា ឆ្នាំ ២០០០ ស្តីពីការរៀបចំ និងការប្រព្រឹត្តទៅរបស់ក្រសួងកសិកម្ម រុក្ខាប្រមាញ់ និងនេសាទ
- បានឃើញអនុក្រឹត្យលេខ ១៨៨ អនក្រ.បក ចុះថ្ងៃទី ១៤ ខែ វិច្ឆិកា ឆ្នាំ ២០០៨ ស្តីពីការកែសម្រួលអគ្គនាយកដ្ឋាននៃក្រសួង ទៅជាអគ្គលេខាធិការដ្ឋាន ការដំឡើងរដ្ឋបាលព្រៃឈើ រដ្ឋបាលផលជល ឱ្យមានថ្នាក់ស្មើអគ្គនាយកដ្ឋានការដំឡើងនាយកដ្ឋានក្សេត្រសាស្ត្រ និងកែលំអដឹកសិកម្ម ឱ្យទៅជាអគ្គនាយកដ្ឋានកសិកម្ម និង ការកែសម្រួលអគ្គនាយកដ្ឋានចម្ការកៅស៊ូ ទៅជាអគ្គនាយកដ្ឋានកៅស៊ូ ស្ថិតនៅក្រោមការគ្រប់គ្រងរបស់ក្រសួងកសិកម្ម រុក្ខាប្រមាញ់ និងនេសាទ
- បានឃើញអនុក្រឹត្យលេខ ២៥ អនក្រ.បក ចុះថ្ងៃទី ២០ ខែ មីនា ឆ្នាំ ២០០៧ ស្តីពីការគ្រប់គ្រងសហគមន៍នេសាទ
- បានឃើញប្រកាសលេខ ៦៨១ ប្រក.កសក.ប ចុះថ្ងៃទី ២៧ ខែ ធ្នូ ឆ្នាំ ២០១០ ស្តីពីការរៀបចំ និងការប្រព្រឹត្តទៅរបស់ការិយាល័យ និងមន្ទីរពិសោធន៍ចំណុះនាយកដ្ឋាន និងវិទ្យាស្ថាន ក្រោមឱវាទរដ្ឋបាលផលជល
- បានឃើញប្រកាសលេខ ៣១៦ ប្រក.កសក ចុះថ្ងៃទី ១៣ ខែ កក្កដា ឆ្នាំ ២០០៧ ស្តីពីគោលការណ៍ណែនាំអំពីសហគមន៍នេសាទ

សម្រេច

ប្រការ ១.-

ត្រូវបានចុះបញ្ជីជាផ្លូវការ និងទទួលស្គាល់ដោយក្រសួងកសិកម្ម រុក្ខាប្រមាញ់ និងនេសាទនូវសហគមន៍នេសាទ ចំនួន ៥៧ រួមមាន៖ ខេត្តកំពង់ធំចំនួន ០១ សហគមន៍ កោះកុងចំនួន ០២ សហគមន៍ ព្រះសីហនុចំនួន ០១ សហគមន៍ ក្រចេះចំនួន ១៤ សហគមន៍ រតនគិរីចំនួន ០៤ សហគមន៍ និងខេត្តស្ទឹងត្រែងចំនួន ៣៥ សហគមន៍ ដែលមានឈ្មោះ សហគមន៍នេសាទ ចំនួនសមាជិក ចំនួនគណៈកម្មការ ទំហំកន្លែងនេសាទសហគមន៍ ឈ្មោះភូមិ ឃុំ ស្រុក ខេត្ត និង និយាមកាជាចំណុចគោលនៃព្រំប្រទល់កន្លែងនេសាទសហគមន៍ ដូចមាននៅក្នុងតារាង និងផែនទីកន្លែងនេសាទសហគមន៍នីមួយៗ ជាឧបសម្ព័ន្ធភ្ជាប់ប្រកាសនេះ ។

ប្រការ ២.-

ព្រំប្រទល់កន្លែងនេសាទសហគមន៍នីមួយៗ ដែលបានកំណត់ក្នុងផែនទី ដូចមានចែងក្នុងប្រការ ១ ខាងលើ ត្រូវ បានទទួលស្គាល់ដោយនាយខណ្ឌរដ្ឋបាលជលផល អាជ្ញាធរដែនដី ប្រធានរដ្ឋបាលជលផល និង រដ្ឋមន្ត្រីក្រសួងកសិកម្ម រុក្ខា ប្រមាញ់ និង នេសាទ ។

ប្រការ ៣.-

ទំហំកន្លែងនេសាទសហគមន៍ និយាមកាជាចំណុចគោលនៃព្រំប្រទល់កន្លែងនេសាទសហគមន៍ ចំនួនភូមិ និង ទីតាំងភូមិសាស្ត្ររបស់សហគមន៍ ដូចមានចែងក្នុងប្រការ ១ អាចកែប្រែបានតាមការចាំបាច់ដោយប្រកាសក្រសួងកសិកម្ម រុក្ខាប្រមាញ់ និងនេសាទ។

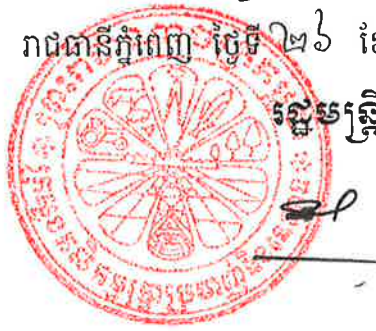
ប្រការ ៤.-

ប្រកាស ឬសេចក្តីសម្រេចទាំងឡាយណាដែលផ្ទុយនឹងប្រកាសនេះ ត្រូវទុកជានិរាករណ៍ ។

ប្រការ ៥.-

អគ្គលេខាធិការ អគ្គាធិការ អគ្គនាយកនៃអគ្គនាយកដ្ឋានកសិកម្ម នាយកខុទ្ទកាល័យ ប្រធានរដ្ឋបាលជលផល ប្រធាននាយកដ្ឋានកិច្ចការរដ្ឋបាល ប្រធាននាយកដ្ឋាននីតិកម្មកសិកម្ម ប្រធាននាយកដ្ឋានគណនេយ្យ ហិរញ្ញវត្ថុ ប្រធាន នាយកដ្ឋានផែនការ និងស្ថិតិ ប្រធាននាយកដ្ឋានសហប្រតិបត្តិការអន្តរជាតិ ប្រធានគ្រប់អង្គភាពពាក់ព័ន្ធក្រោមឱវាទ ក្រសួងកសិកម្ម រុក្ខាប្រមាញ់ និងនេសាទ ប្រធានមន្ទីរកសិកម្មខេត្តពាក់ព័ន្ធ និងប្រធានសហគមន៍នេសាទ ត្រូវទទួលបន្ទុក អនុវត្តប្រកាសនេះ តាមភារកិច្ចរៀងៗខ្លួន ចាប់ពីថ្ងៃចុះហត្ថលេខាតទៅ ។

រាជធានីភ្នំពេញ ថ្ងៃទី ២៦ ខែ ធ្នូ ឆ្នាំ ២០១១
រដ្ឋមន្ត្រី



ឃុំ. ហ៊ុន

- កន្លែងទទួល:**
- ក្រសួងព្រះបរមរាជវាំង
 - អគ្គលេខាធិការដ្ឋានព្រឹទ្ធសភា
 - អគ្គលេខាធិការដ្ឋានរដ្ឋសភា
 - ទីស្តីការគណៈរដ្ឋមន្ត្រី
 - ក្រសួងមហាផ្ទៃ
 - ក្រសួងសេដ្ឋកិច្ច និង ហិរញ្ញវត្ថុ
 - ក្រសួង ស្ថាប័នពាក់ព័ន្ធ
 - ខុទ្ទកាល័យសម្តេចអគ្គមហាសេនាបតី តេជោ នាយករដ្ឋមន្ត្រី
 - សាលាខេត្តពាក់ព័ន្ធ
 - ដូចប្រការ ៥
 - ឯកសារ កាលប្បវត្តិ

(Handwritten mark)

សហគមន៍នេសាទក្នុងខេត្តកំពង់ធំ កោះកុង ព្រះសីហនុ ក្រចេះ តេជក្រវាត់ និងខេត្តស្ទឹងត្រែង

ល.រ	ឈ្មោះសហគមន៍នេសាទ	ចំនួនសមាជិក	ចំនួនគណៈកម្មការសហគមន៍ (ហិកតា)	ទំហំផ្ទៃសហគមន៍ (ហិកតា)	ភូមិ	ឃុំ/សង្កាត់	ស្រុក/ក្រុង	Datum : Indian 1960, Zone : 48 N	
								(X,Y)	(X,Y)
១-ខេត្តកំពង់ធំ									
១	អូរចក់	៣៧៣	៩	១៩៥	ប្រគាប	ម្សាត្រង	ស្ទឹង	A. (400522, 1434073) B. (400732, 1434319) C. (441097, 1434309)	D. (441467, 1434034) E. (441501, 1433471) F. (441048, 1432437)
២-ខេត្តកោះកុង									
១	ថ្មស	៦០០	១១	១១.២២០	ស្រែថ្មី	ថ្មស	បូម្រុមសាគរ	A. (327674, 1204371) B. (328009, 1204381) C. (328148, 1204455)	D. (327750, 1214899) E. (327499, 1214857) F. (326967, 1214963)
២	តាមាយ	២៧៨	៩	៩.៣៩៤	តាមាយ	អណ្តូងទឹក	បូម្រុមសាគរ	A. (327698, 1225937) B. (327844, 1225858) C. (329482, 1226786)	D. (332088, 1225277) E. (331005, 1224455) F. (330614, 1221613)
៣-ខេត្តព្រះសីហនុ									
១	ភូមិដើមថ្កូវ	១០១	៧	១.៧៣៤	ដើមថ្កូវ	កោះរ៉ុង	ព្រះសីហនុ	A. (310314, 1185796) B. (310812, 1184875) C. (311316, 1185599)	D. (312674, 1185761) E. (314113, 1184304) F. (314010, 1183153)
៤-ខេត្តក្រចេះ									
១	កំរ៉ែ	៦៣	៩	១៨៩	កំរ៉ែ	បឹងចារ	សំបូរ	A. (605399, 1419573) B. (604157, 1412112) C. (604532, 1412112)	D. (605623, 1417477) E. (605489, 1417597) F. (606116, 1420929)
២	កំពង់រទេះ	១២៣	៩	៥២៧	កំពង់រទេះ	បឹងចារ	សំបូរ	A. (607157, 1421157) B. (607497, 1421157) C. (608815, 1421157)	D. (609021, 1426592) E. (609671, 1427748) F. (610680, 1431309)
៣	កោះដំបង	៦៤	៩	១៤៧	កោះដំបង	បឹងចារ	សំបូរ	A. (603623, 1412112) B. (608489, 1412112) C. (607157, 1412112)	D. (607497, 1422004) E. (607497, 1422165) F. (607497, 1422165)



៤	កោះខ្មែរ	១៥១	៩	១.៣០៧	កោះខ្មែរ	អូរគ្រឿង	សំបូរ	A.(615258, 1446806) B.(614436, 1447893) C.(614093, 1449430)	D.(614691, 1451371) E.(616018, 1454750) F.(613955, 1457042)
៥	ពន្លឺជា	១០៦	៩	៨៤៩	ពន្លឺជា	អូរគ្រឿង	សំបូរ	A.(614359, 1445082) B.(613833, 1441798) C.(612421, 1440150)	D.(616393, 1441445) E.(616444, 1442529) F.(616965, 1444159)
៦	ខ្សាច់លាវ	៧១	៩	៨៥៣	ខ្សាច់លាវ	អូរគ្រឿង	សំបូរ	A.(609013, 1442917) B.(608940, 1443519) C.(609513, 1443718)	D.(610722, 1449090) E.(610710, 1450902) F.(611617, 1451269)
៧	វឌ្ឍនៈ	២៨១	៧	៦៨០	វឌ្ឍនៈ	វឌ្ឍនៈ	សំបូរ	A.(609664, 1401649) B.(609142, 1403071) C.(608292, 1405124)	D.(607119, 1402510) F.(607713, 1401471) G.(607840, 1401114)
៨	ព្រែកគ្រឿង	២៦០	៩	១.០៤០	ព្រែកគ្រឿង	វឌ្ឍនៈ	សំបូរ	A.(609271, 1395440) B.(609179, 1396291) C.(609261, 1398638)	D.(08461, 1399168) E.(607325, 1395710) F.(606898, 1395666)
៩	អន្លង់ព្រះគោ	២៥៤	៧	៣៥១	អន្លង់ព្រះគោ	វឌ្ឍនៈ	សំបូរ	A.(609261, 1398638) B.(609649, 1401021) C.(609664, 1401649)	D.(607840, 1401114) E.(608188, 1400187) F.(608461, 1399168)
១០	ព្រែកសាម៉ាន់	៥២៨	១១	១.២៧៤	ព្រែកសាម៉ាន់	ព្រែកសាម៉ាន់	ផ្លូវ	A.(613059, 1359202) B.(614675, 1358013) C.(614811, 1357943)	D.(612355, 1355360) E.(608087, 1352643) F.(611319, 1356851)
១១	ភូមិថ្មី	៣១៥	១១	១.៤៤១	ភូមិថ្មី	ខ្សាច់អណ្តែត	ផ្លូវ	A.(591595, 1353732) B.(591688, 1350412) C.(592708, 1349404)	D.(593610, 1351021) E.(594727, 1351680) F.(594502, 1352909)
១២	សោយលើ	៣៩០	១១	៨២៦	សោយលើ	សោយ	ព្រែកប្រសព្វ	A.(606790, 1381869) B.(607193, 1481194) C.(608946, 1379088)	D.(607980, 1378497) E.(605767, 1378522) F.(605983, 1379090)
១៣	ព្រែកកា	២៧៩	១១	៥៩៥	ព្រែកកា	សោយ	ព្រែកប្រសព្វ	A.(608975, 1378965) B.(608192, 1378760) C.(607747, 1378305)	D.(607309, 1377487) E.(609776, 1378242) F.(600692, 1376405)
១៤	ព្រែកដឹក	៣៨៧	៩	២.៩៦៤	ព្រែកដឹក	សោយ	ព្រែកប្រសព្វ	A.(606814, 1383561) B.(606965, 1381886) C.(603401, 1384434)	D.(605027, 1384184) E.(602484, 1388029) F.(601334, 1384356)

៥-ខេត្តកោះកុង

១	កោះប៉ង	២២៧	៥	៣៧៧,៣៨	ប៉ាហយ ប៉ាតាំង និងឡាអារ	កោះប៉ង	ជើងសែ	A.(709862, 1552609) B.(711990, 1552333) C.(712350, 1552753)	D.(717599, 1552765) E.(717585, 1553126) F.(717599, 1553953)
២	កោះពាក្យ	២០៧	៥	៣២១,៧១	យួន ផាត់ណាម និងកោះពាក្យ	កោះពាក្យ	ជើងសែ	A.(707008, 1547531) B.(706394, 1547592) C.(707158, 1547062)	D.(706694, 1551577) E.(705971, 1549871) F.(706323, 1547212)
៣	កាតូនកុកឡាក់	៣០០	៥	៣៣៣	ឡាមីយ កាលីម	កាតូន និង	ជើងសែ	A.(699987, 1545909) B.(700683, 1545381)	D.(700908, 1545909) E.(700683, 1546172)



									កុកឡាក់			C. (700965, 1546084)	F. (705906, 1546423)
៤	ប៉ុងរឺនសែ	២៦៣	៥	៤៦៩,១៨	បានហ្វឹង បានប៉ុង រឺនសែ និងកាឡាន់	ប៉ុង និង រឺនសែ	រឺនសែ					A. (691970, 1542502) B. (691975, 1542416) C. (692472, 1542062)	D. (700256, 1544989) E. (700770, 1545463) F. (700477, 1545645)

៦-ខេត្តស្ទឹងត្រែង

១	ស្វាយ	២១៥	៧	១.២៦៨	ស្វាយ	កោះស្រឡាយ	សៀមបូក					A. (600477, 1478037) B. (601240, 1478083) C. (601863, 1477787)	D. (601523, 1483759) E. (601743, 1486821) F. (600799, 1488807)
២	ភ្នល	១១២	៧	៦៦៨	ភ្នល	កោះស្រឡាយ	សៀមបូក					A. (599945, 1473767) B. (600642, 1473580) C. (601188, 1474246)	D. (601863, 1477787) E. (601240, 1478083) F. (600477, 1478037)
៣	កោះសំពាយ	៥១៥	៧	១.០៥៦	កោះសំពាយ	កោះសំពាយ	សៀមបូក					A. (601904, 1480544) B. (601760, 1481015) C. (601843, 1481518)	D. (603514, 1484956) E. (603395, 1485639) F. (603088, 1486953)
៤	ត្បូងខ្លា	១៥១	៧	៦៣២	ត្បូងខ្លា	អូរម្រះ	សៀមបូក					A. (607421, 1463775) B. (606849, 1464038) C. (606046, 1464329)	D. (605757, 1466506) E. (605944, 1466984) F. (605791, 1467904)
៥	កោះព្រះ	៥៩៨	៧	១.៣៥១	កោះព្រះ	កោះព្រះ	សៀមបូក					A. (604964, 1469459) B. (605181, 1465892) C. (604722, 1465116)	D. (601177, 1468268) E. (601083, 1468933) F. (600914, 1469630)
៦	ដំរីជុំដ	១៩៧	៧	៣២៥	ដំរីជុំដ	កោះសំពាយ	សៀមបូក					A. (603822, 1478460) B. (602763, 1479497) C. (602209, 1480064)	D. (601465, 1479351) E. (601680, 1478503) F. (602676, 1478834)
៧	ស្រែក្រសាំង	៣៦៨	៧	៧០០	ស្រែក្រសាំង	ស្រែក្រសាំង	សៀមបូក					A. (604795, 1471829) B. (604006, 1471806) C. (604321, 1470597)	D. (605450, 1473942) E. (604710, 1476241) F. (603892, 1477631)
៨	កោះក្រូច	១៤៧	៧	៥៧៩	កោះក្រូច	ស្រែក្រសាំង	សៀមបូក					A. (604795, 1471829) B. (604653, 1472708) C. (604353, 1473452)	D. (602751, 1477994) E. (602677, 1478838) F. (601680, 1478503)
៩	សៀមបូក	១៩៧	៧	១៨១	សៀមបូក	សៀមបូក	សៀមបូក					A. (600525, 1467026) B. (601158, 1467062) C. (601175, 1467024)	D. (600914, 1469630) E. (600480, 1469550) F. (600485, 1469118)
១០	អូរឡង់	១១៤	៧	៤៩០	អូរឡង់	សៀមបូក	សៀមបូក					A. (605040, 1456525) B. (603294, 1456501) C. (604073, 1456388)	D. (600548, 1467020) E. (601758, 1467062) F. (602247, 1465160)
១១	ទន្លេរាង	៧៨	៧	៤៣៧	ទន្លេរាង	សៀមបូក	សៀមបូក					A. (600480, 1469460) B. (600480, 1469460) C. (600480, 1469460)	D. (604600, 1473580) E. (600480, 1469460) F. (600480, 1469460)



១២	អូរច្រឡំ	១០៥	៧	២៩៩	អូរច្រឡំ	អូរច្រឡំ	២៩៩	សៀមបូក	សៀមបូក	A.(609106, 1462434) B.(609669, 1462021) C.(610102, 1461958)
១៣	កោះជ្រឹម	១៤៩	៧	៤២៥	កោះជ្រឹម	កោះជ្រឹម	៤២៥	សៀមបូក	សៀមបូក	A.(603863, 1465840) B.(604722, 1465116) C.(605577, 1463213)
១៤	អូរច្រឡំ	៦២	៧	៣០១	អូរច្រឡំ	អូរច្រឡំ	៣០១	សៀមបូក	សៀមបូក	A.(607422, 1463776) B.(608308, 1463074) C.(609019, 1462505)
១៥	កំពង់ប៉ាង	១៣២	៧	១៩៤	កំពង់ប៉ាង	កំពង់ប៉ាង	១៩៤	កាំងចាម	សៀមបូក	A.(593748, 1478539) B.(593415, 1479705) C.(593460, 1480668)
១៦	កោះស្រឡៅ	២៤១	១១	១.៦៨៧	កោះស្រឡៅ	កោះស្រឡៅ	១.៦៨៧	កោះស្រែង	ថាឡាបរិវាត់	A.(611262, 1508884) B.(611262, 1508884) C.(609877, 1505983)
១៧	កោះកី	១៧២	៧	៤០៨	កោះកី	កោះកី	៤០៨	កោះស្រែង	ថាឡាបរិវាត់	A.(610424, 1515318) B.(609730, 1516047) C.(610510, 1516652)
១៨	កោះកន្ទាយ	៣៨០	១១	១.១៩៥	កោះកន្ទាយ	កោះកន្ទាយ	១.១៩៥	កោះស្រែង	ថាឡាបរិវាត់	A.(609275, 1515646) B.(607783, 1518121) C.(605372, 1519395)
១៩	កោះស្រែង	៣៨០	១១	២.៤៨០	កោះស្រែង	កោះស្រែង	២.៤៨០	កោះស្រែង	ថាឡាបរិវាត់	A.(612043, 1512276) B.(614091, 1511417) C.(612036, 1513991)
២០	កោះល្វ	១១៧	៧	៥០៨	កោះល្វ	កោះល្វ	៥០៨	ព្រះវិហារ	ថាឡាបរិវាត់	A.(604445, 1539231) B.(604052, 1539138) C.(603720, 1540045)
២១	កោះឈើទាលតូច	២៩៨	៩	៤៦៤	កោះឈើទាលតូច	កោះឈើទាលតូច	៤៦៤	ព្រះវិហារ	ថាឡាបរិវាត់	A.(606286, 1534595) B.(607078, 1535778) C.(605895, 1535832)
២២	ក្រឡាពាស	៣២៧	៧	២.៤២៥	ក្រឡាពាស	ក្រឡាពាស	២.៤២៥	ព្រះវិហារ	ថាឡាបរិវាត់	A.(605271, 1533870) B.(604991, 1534660) C.(605187, 1534846)
២៣	កោះឈើទាលធំ	១៩៦	៩	៣២៩	កោះឈើទាលធំ	កោះឈើទាលធំ	៣២៩	ព្រះវិហារ	ថាឡាបរិវាត់	A.(606194, 1539245) B.(606500, 1538849) C.(606620, 1538086)
២៤	កោះហិប	១៩២	១១	១.១២៩	កោះហិប	កោះហិប	១.១២៩	អូរស្វាយ	ថាឡាបរិវាត់	A.(606171, 1519704) B.(604917, 1520000) C.(606562, 1520000)
២៥	កោះព្រៅ	២០៥	៩	៥១៤	កោះព្រៅ	កោះព្រៅ	៥១៤	អូរស្វាយ	ថាឡាបរិវាត់	A.(608597, 1536220) B.(607989, 1536220) C.(607846, 1536220)
២៦	អូរស្វាយ	២៤១	៧	១.៣៦៣	អូរស្វាយ	អូរស្វាយ	១.៣៦៣	អូរស្វាយ	ថាឡាបរិវាត់	A.(606478, 1520596) B.(608428, 1520596) C.(606075, 1520596)



២៧	អូរស្វាយ	២២៣	៧	៣១១	អូរស្វាយ	អូរស្វាយ	ចាឡាបរិវាត់	A.(608380, 1533967) B.(607453, 1539191) C.(607810, 1539082)	D.(607989, 1539449) E.(607896, 1534624) F.(608996, 1535470)
២៨	រើនសៀន	១៦៣	៧	១.៣៦៣	រើនសៀន	អូរស្វាយ	ចាឡាបរិវាត់	A.(606476, 1523170) B.(604917, 1521500) C.(606562, 1521457)	D.(608809, 1519632) E.(604318, 1525152) F.(605062, 1524147)
២៩	ថ្មតាគុ	១១៤	៧	៤៥៤	ខាំជាន់	សាមគ្គី	ស្ទឹងត្រែង	A.(615557, 1503932) B.(611501, 1503967) C.(611877, 1503576)	D.(611686, 1505284) E.(611623, 1503934)
៣០	ថ្មី ថ្មី	៣៤២	៩	៣២៣	ថ្មី	សាមគ្គី	ស្ទឹងត្រែង	A.(608787, 1501219) B.(610268, 1502746) C.(609460, 1503772)	D.(609247, 1504125) E.(609073, 1504322) F.(608886, 1503497)
៣១	អន្លង់ថ្មបាំង	១៥៤	៧	១.២៩៩	យេ	សាមគ្គី	ស្ទឹងត្រែង	A.(614114, 1511081) B.(613698, 1511749) C.(613533, 1511787)	D.(613048, 1507497) E.(613287, 1507228) F.(612205, 1506167)
៣២	អន្លង់កោះកាង	២៨៧	៧	៧៧៦	កោះខនខិន	សាមគ្គី	ស្ទឹងត្រែង	A.(611547, 1503803) B.(611312, 1503621) C.(611099, 1503582)	D.(610728, 1503491) E.(610281, 1503287) F.(609786, 1502911)
៣៣	ស្រែគរមានជ័យ	៥៦៥	៧	១.៦៦៧	ស្រែគរ១ និង ស្រែគរ២	ស្រែគរ	សេសសាន	A.(654681, 1512536) B.(654800, 1512177) C.(654490, 1511787)	D.(639356, 1503048) E.(638958, 1499300) F.(638536, 1499414)
៣៤	ភ្នំកមានជ័យ	៣៦២	៧	១.០១៨	បានបឹង និង ភ្នំក	ភ្នំក	សេសសាន	A.(622019, 1499797) B.(623025, 1499651) C.(623146, 1499622)	D.(622969, 1499218) E.(623649, 1499881) F.(624533, 1500167)
៣៥	ជួរតាម៉ៅ	៥១១	៧	៥០៥	កំកុន បានម៉ៃ និងសេសសាន	កំកុន	សេសសាន	A.(617219, 1498154) B.(616020, 1497545) C.(614872, 1496732)	D.(618272, 1499340) E.(618468, 1499443) F.(618611, 1499486)

ប្រតិភូអាស៊ានសម្រាប់ការប្រកួតប្រជែងប្រកួតប្រជែងប្រកួតប្រជែង

អគ្គនាយកដ្ឋានប្រកួតប្រជែងប្រកួតប្រជែង



(Handwritten signature)

លោក គុក

ព្រះរាជាណាចក្រកម្ពុជា
ជាតិ សាសនា ព្រះមហាក្សត្រ

កិច្ចព្រមព្រៀងកន្លែងលេសាធសហគមន៍
ព្រែកសាម៉ាន់

ឈ្មោះសហគមន៍នេសាទ : ព្រែកសាម៉ាន់
ភូមិ : ព្រែកសាម៉ាន់ ដីថ្មី ព្យាជ័នីង
ឃុំ : ព្រែកសាម៉ាន់
ស្រុក : ឆ្នុង
ខេត្ត : ក្រចេះ



កិច្ចព្រមព្រៀង កន្លែងនេសាទសហគមន៍

៖ ទា ១

នាយខណ្ឌរដ្ឋបាលជលផលក្រចេះជាតំណាងស្របច្បាប់ នៃរដ្ឋបាលជលផល មានអាសយដ្ឋាននៅមហាវិថី ព្រះនរោត្តម សង្កាត់ក្រចេះ ក្រុងក្រចេះ ខេត្តក្រចេះ ទូរស័ព្ទលេខ: ០១២ ៦៧៤ ៨៨៩ ហៅថា " ភាគី ក "។

និង

ប្រធានគណៈកម្មការសហគមន៍នេសាទ ព្រែកសាម៉ាន់ ជាតំណាងស្របច្បាប់ឱ្យសហគមន៍នេសាទដែលមាន អាសយដ្ឋានស្ថិតនៅ: ភូមិព្រែកសាម៉ាន់ ឃុំព្រែកសាម៉ាន់ ស្រុកឆ្លូង ខេត្តក្រចេះ ទូរស័ព្ទលេខ: ០១១ ៩៤៨ ៤៣២ ហៅថា " ភាគីខ " ។

ភាគីទាំងពីរបានឯកភាពគ្នាចុះកិច្ចព្រមព្រៀងតាមលក្ខខណ្ឌដូចខាងក្រោម៖

ប្រការ ១.-

ភាគី ក ប្រគល់ដែននេសាទដែលជាទ្រព្យសម្បត្តិរបស់រដ្ឋឱ្យភាគី ខ ធ្វើការគ្រប់គ្រង ការពារ អភិរក្ស អភិវឌ្ឍន៍ និងប្រើប្រាស់ធនធានជលផលរយៈពេល ៣ ឆ្នាំចាប់ពីថ្ងៃទី ២៤ ខែ កុម្ភៈ ឆ្នាំ ២០១១... រហូតដល់ថ្ងៃទី ២៤ ខែ កុម្ភៈ ឆ្នាំ ២០១៤..... ដោយធានានូវចីរភាពតាមរយៈការរៀបចំសហគមន៍នេសាទ។

ប្រការ ២.-

ដែននេសាទនេះមានឈ្មោះថា កន្លែងនេសាទសហគមន៍ ព្រែកសាម៉ាន់ ដែលលាតសន្ធឹងនៅក្នុង៖

- ភូមិព្រែកសាម៉ាន់ ឃុំព្រែកសាម៉ាន់ ស្រុកឆ្លូង ខេត្តក្រចេះ
- ភូមិជីថ្មី ឃុំព្រែកសាម៉ាន់ ស្រុកឆ្លូង ខេត្តក្រចេះ
- ភូមិល្វាធំ ឃុំព្រែកសាម៉ាន់ ស្រុកឆ្លូង ខេត្តក្រចេះ
- ភូមិឈើទាលភ្លោះ ឃុំព្រែកសាម៉ាន់ ស្រុកឆ្លូង ខេត្តក្រចេះ

មាននិយាមកាដូចខាងក្រោម៖

ម៉ែត្រ

ល.រ	រយៈទទឹង	រយៈបណ្តោយ	ចំនុចទីតាំង
១	៦១៣០៩៥	១៣៥៩២០២	ចំនុចឈើទាលភ្លោះ
២	៦១៤៦៧៥	១៣៥៨០១៣	ចំកែងទំនប់កែងព្រំប្រទល់ឃុំកញ្ជា និង ឃុំព្រែកសាម៉ាន់
៣	៦១៤៨១១	១៣៥៧៩៤៣	ចំនុចទំនប់ចិន
៤	៦១២៣៥៥	១៣៥៥៣៦០	ចំនុចទូលយួន
៥	៦០៨០៨៧	១៣៥២៦៤៣	ចំនុចជើងភ្នំបាក់ផ្កាកំក្រោយភូមិថ្មី
៦	៦០៧៧៣០	១៣៥៤២៦៤	ក្បាលស្ពានឆ្លូង
៧	៦១១៣១៩	១៣៥៦៨៥១	កន្ទុយស្ពានព្រែកសាម៉ាន់



ដូចដែនទីដែលបានភ្ជាប់មកជាមួយ។

ប្រការ ៣.-

ភាគី ក ត្រូវបំពេញភារកិច្ចជាអ្នកជួយសម្របសម្រួល ផ្តល់បច្ចេកទេស ទប់ស្កាត់បទល្មើស តាមដាន និង ត្រួតពិនិត្យលើការរៀបចំ និងការប្រព្រឹត្តទៅរបស់សហគមន៍នេសាទ ដូចមានចែងនៅក្នុងមាត្រា ២៣ នៃអនុក្រឹត្យ លេខ ២៥ អនក្រ.បក ចុះថ្ងៃទី ២០ ខែ មីនា ឆ្នាំ ២០០៧ ស្តីពីការគ្រប់គ្រងសហគមន៍នេសាទ។

ប្រការ ៤.-

ភាគី ខ ត្រូវរៀបចំ៖

- កន្លែងអភិរក្សព្រៃលិចទឹក
- ស្រះ អាង អន្លូងត្រីមេពូជ
- កន្លែងអភិរក្សជីវចម្រុះ
- ស្ថាប័នប្រឡាយ ព្រែក បឹង ស្រះ
- ដាំព្រៃលិចទឹក
- ធ្វើវារីវប្បកម្ម
- បញ្ជូនសមាជិកសហគមន៍ដើម្បីរៀនសូត្រនូវបច្ចេកទេសផលិតពូជត្រី
- ការងារអភិវឌ្ឍន៍ផ្សេងៗទៀត ។

ប្រការ ៥.-

ភាគី ខ ត្រូវរៀបចំប្រជុំពិភាក្សាអំពីទំហំ ចំនួន ប្រវែង និងប្រភេទឧបករណ៍នេសាទដែលអនុញ្ញាតឱ្យ ប្រើប្រាស់នៅក្នុងកន្លែងនេសាទសហគមន៍ ឱ្យសមស្របតាមស្ថានភាពភូមិសាស្ត្រ និងពេលវេលា ផ្អែកតាមច្បាប់ស្តីពី ជលផល និងលិខិតបទដ្ឋានគតិយុត្តិធម៌ដែលពាក់ព័ន្ធ។

ប្រការ ៦.-

ភាគី ខ មានកាតព្វកិច្ចថែរក្សាការពារធនធានធម្មជាតិដូចខាងក្រោម៖

- ការពារព្រៃលិចទឹកដែលមានស្រាប់ឱ្យបានគង់វង្ស ចាត់វិធានការទប់ស្កាត់ និងបង្ការភ្លើង ឆេះព្រៃ
- រក្សា និងការពារដីទំនាបលិចទឹកសម្រាប់ដាំព្រៃលិចទឹកឡើងវិញ
- លែងទៅក្នុងធម្មជាតិវិញ នូវវារីសត្វដែលកំពុងរងគ្រោះថ្នាក់ជិតផុតពូជនៅពេលដែលធ្វើនេសាទបាន
- ការពារសត្វព្រៃគ្រប់ប្រភេទនៅក្នុងដែននេសាទ ឬព្រៃលិចទឹក។

ប្រការ ៧.-

ភាគី ខ មិនត្រូវធ្វើសកម្មភាពដែលបង្កឱ្យខូចដែននេសាទ ឬ គ្រោះថ្នាក់ដល់ធនធានជលផលដូចខាងក្រោម៖

- ចាប់នូវធនធានជលផលដែលកំពុងរងគ្រោះថ្នាក់ ដូចមានចែងក្នុងប្រកាសរបស់ក្រសួងកសិកម្ម រុក្ខាប្រមាញ់ និងនេសាទ ដូចជាផ្សោតជាដើម
- លើកទំនប់ លុប ឬជីក បឹង ព្រែក ប្រឡាយ រណ្តៅ បៀ ស្រះ ដែលពុំមានការអនុញ្ញាតពីស្ថាប័ន ជំនាញ



- កាប់ ឆ្ការ គាស់ រាន ឈូសឆាយព្រៃលិចទឹកក្នុងគោលបំណងហុំព័ទ្ធយកដីជាកម្មសិទ្ធិ ឬ វាតដីធ្វើស្រែ ចំការ ឬ គោលបំណងផ្សេងៗទៀត
- ធ្វើនេសាទ កាប់ព្រៃ ឬ អុសក្នុងកន្លែងអភិរក្សជលផល ក្នុងកន្លែងនេសាទសហគមន៍
- ប្រើប្រាស់ឧបករណ៍ហាមឃាត់ ជាពិសេសឧបករណ៍នេសាទឆក់ត្រី និងឧបករណ៍នេសាទស្បែកមុងគ្រប់ប្រភេទ
- ប្រើប្រាស់ឧបករណ៍នេសាទខុសពីការកំណត់នៅក្នុងតារាងឧបសម្ព័ន្ធនៃកិច្ចព្រមព្រៀងនេះ
- ចិញ្ចឹមត្រី ដែលជាពូជនាំឱ្យខូចដល់បរិស្ថានធម្មជាតិ បំផ្លិចបំផ្លាញដល់ធនធានជលផល ឬបង្កអន្តរាយដល់ដែននេសាទ
- ធ្វើនេសាទ ឬធ្វើអាជីវកម្មផ្សេងៗទៀតដែលប៉ះពាល់ដល់ធនធានជលផល
- ផលិត ទិញ លក់ ដឹកជញ្ជូន រក្សាទុកឧបករណ៍ឆក់ ឧបករណ៍នេសាទស្បែកមុងគ្រប់ប្រភេទ និងអ្ននអុសទឹកសាប
- ដាំ ឬថែរក្សាដំណាំឈូកក្នុងដែននេសាទ ធ្វើនេសាទដោយមង ឬអ្ននគ្រប់ប្រភេទដែលមានក្រឡាតូចជាង ១.៥ សង្កីម៉ែត្រ និងធំជាងដប់ប្រាំ (១៥) សង្កីម៉ែត្រក្នុងដែននេសាទទឹកសាប។

ប្រការ ៨.-

ភាគី ១ ត្រូវចាត់វិធានការថែរក្សាការពារកន្លែងនេសាទសហគមន៍ដោយបំផុស ជំរុញ និងលើកទឹកចិត្តដល់សមាជិកសហគមន៍នេសាទគ្រប់រូប ឱ្យរាយការណ៍ទៅសមត្ថកិច្ចរដ្ឋបាលជលផល ដែលនៅជិតបំផុតដើម្បីសហការទប់ស្កាត់បទល្មើសជលផល។

ប្រការ ៩.-

- ភាគី ១ ត្រូវអនុវត្តនូវការកិច្ចដូចខាងក្រោម៖
- ប្រតិបត្តិយ៉ាងម៉ឺងម៉ាត់តាមលក្ខន្តិកៈ បទបញ្ជាផ្ទៃក្នុង និងផែនការគ្រប់គ្រងកន្លែងនេសាទសហគមន៍
 - ធានាឱ្យសមាជិកទាំងអស់ក្នុងសហគមន៍មានសិទ្ធិស្មើគ្នាលើការប្រើប្រាស់ធនធានជលផល
 - សហការយ៉ាងជិតស្និទ្ធជាមួយរដ្ឋបាលជលផល ក្រុមប្រឹក្សាឃុំ សង្កាត់ និងអាជ្ញាធរដែលពាក់ព័ន្ធ។

ប្រការ ១០.-

ប្រសិនបើភាគី ១ មិនអនុវត្តតាមប្រការទាំងឡាយនៃកិច្ចព្រមព្រៀងនេះ ធ្វើឱ្យអន្តរាយដល់ដែននេសាទ ឬធនធានជលផលត្រូវទទួលខុសត្រូវចំពោះមុខច្បាប់ជាធរមាន។

ប្រការ ១១.-

កិច្ចព្រមព្រៀងកន្លែងនេសាទសហគមន៍ អាចបញ្ចប់មុនពេលកំណត់ដោយផ្អែកលើលក្ខខណ្ឌណាមួយដូចមានចែង ក្នុងមាត្រា ២៧ នៃអនុក្រឹត្យ លេខ ២៥ អនក្រ.បក ចុះថ្ងៃទី ២០ ខែ មីនាឆ្នាំ២០០៧ស្តីពីការគ្រប់គ្រងសហគមន៍នេសាទ។

ក្នុងករណីដែលសហគមន៍នេសាទយល់ថា ការបញ្ចប់កិច្ចព្រមព្រៀងពុំមានលក្ខណៈសមស្របសហគមន៍នេសាទអាចធ្វើការតវ៉ាមកប្រធានរដ្ឋបាលជលផលថ្នាក់កណ្តាល។



ប្រការ ១២.-

កិច្ចព្រមព្រៀងនេះអាចធ្វើការកែប្រែបានតាមការឯកភាពរបស់ភាគីទាំង ២ ស្របតាមច្បាប់និងលិខិតបទដ្ឋាន នានាពាក់ព័ន្ធនឹងសហគមន៍នេសាទ។

កិច្ចព្រមព្រៀងនេះត្រូវតម្កល់ទុកនៅស្នាក់ការសហគមន៍នេសាទ សាលាឃុំ សង្កាត់ ខណ្ឌរដ្ឋបាលជលផល សាលាខេត្ត ក្រុង រដ្ឋបាលជលផលថ្នាក់កណ្តាល និងក្រសួងកសិកម្មរុក្ខាប្រមាញ់ និងនេសាទហើយអាចចម្លងជូន ស្ថាប័នពាក់ព័ន្ធដោយច្បាប់ ចម្លងត្រូវមានប្រថាប់ត្រា។

ភាគី ក

នាយកដ្ឋានរដ្ឋបាលជលផលក្រចេះ

ហត្ថលេខា



សៀង គិន

ភូមិព្រែកសាម៉ាន់ ថ្ងៃទី ១៩ ខែ កើត ឆ្នាំ ២០១១

ភាគី ខ

ប្រធានគណៈកម្មការសហគមន៍នេសាទ

ហត្ថលេខា

Handwritten signature in blue ink

សាក្សី

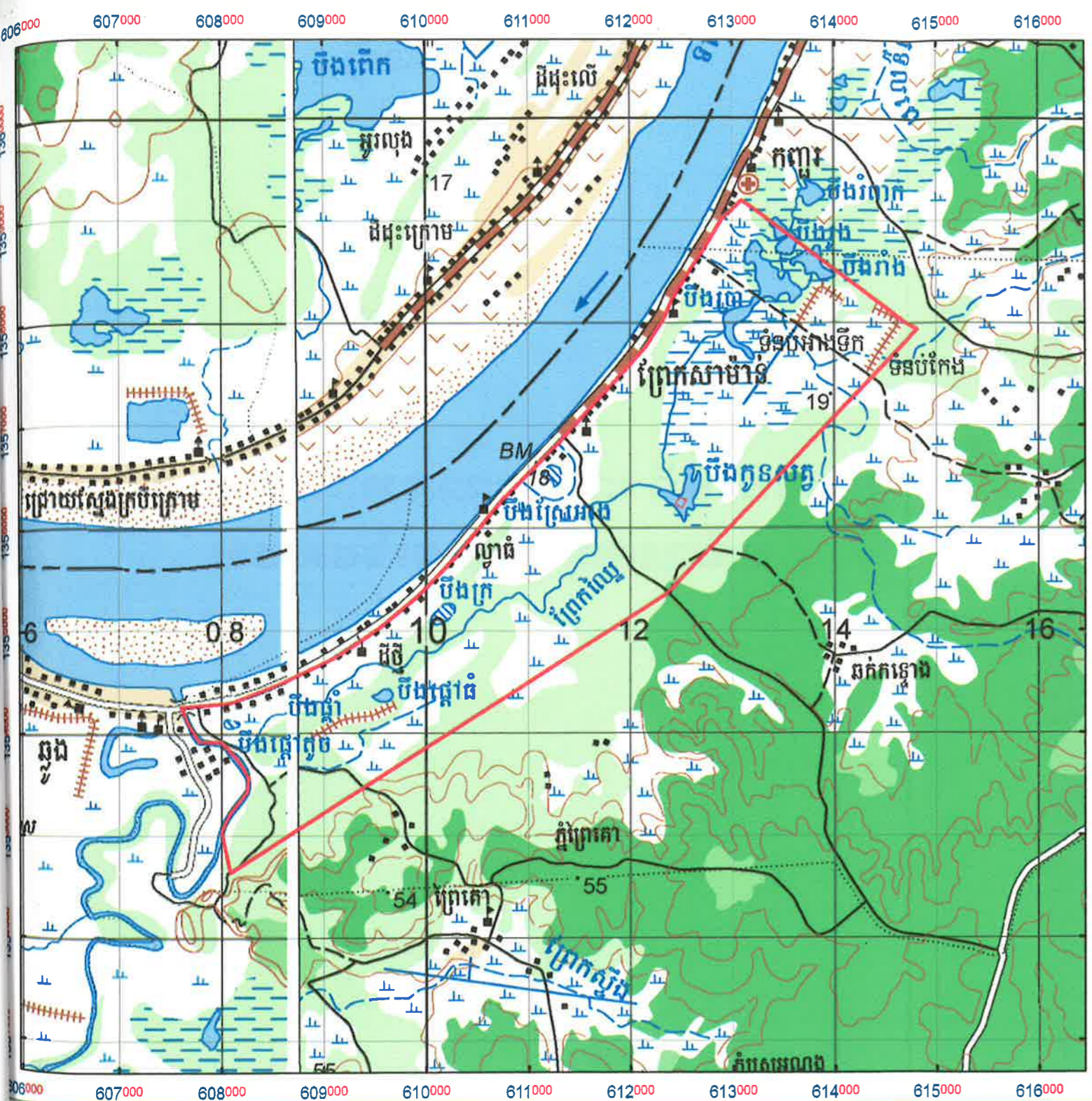
មេឃុំព្រែកសាម៉ាន់

ហត្ថលេខា



ទួន សេង





ផែនទីកន្លែងទេសាទសហគមន៍ព្រែកសាយ៉ាវ ឃុំព្រែកសាយ៉ាវ ស្រុកឆ្នួល ខេត្តក្រចេះ

លេខ : ៥១៤/១១
 បានឃើញ និងបញ្ជូនមក
 លោកអភិបាលនៃគណៈអភិបាលស្រុកឆ្នួល
 "ដើម្បីពិនិត្យ និងសម្រួល"
 ថ្ងៃទី ១៧ ខែ កក្កដា ឆ្នាំ ២០១១

លេខ :
 បានឃើញ និងបញ្ជូនមក
 ប្រធានគណៈកម្មការសហគមន៍ទេសាទ
 ព្រែកសាយ៉ាវ
 ថ្ងៃទី ០៦ ខែ កក្កដា ឆ្នាំ ២០១១

លេខ : ១៧៤/១១
 បានឃើញ និងបញ្ជូនមក
 លោកនាយឧបនាយករដ្ឋមន្ត្រី
 "ដើម្បីពិនិត្យ និងសម្រួល"
 ថ្ងៃទី ០៦ ខែ កក្កដា ឆ្នាំ ២០១១

លេខ : ១៧៤/១១
 បានឃើញ និងបញ្ជូនមក
 លោកនាយឧបនាយករដ្ឋមន្ត្រី
 "ដើម្បីពិនិត្យ និងសម្រួល"
 ថ្ងៃទី ០៦ ខែ កក្កដា ឆ្នាំ ២០១១

លេខ : ១៧៤/១១
 បានឃើញ និងបញ្ជូនមក
 លោកនាយឧបនាយករដ្ឋមន្ត្រី
 "ដើម្បីពិនិត្យ និងសម្រួល"
 ថ្ងៃទី ០៦ ខែ កក្កដា ឆ្នាំ ២០១១

លេខ : ១៧៤/១១
 បានឃើញ និងបញ្ជូនមក
 លោកនាយឧបនាយករដ្ឋមន្ត្រី
 "ដើម្បីពិនិត្យ និងសម្រួល"
 ថ្ងៃទី ០៦ ខែ កក្កដា ឆ្នាំ ២០១១

លេខ : ១៧៤/១១
 បានឃើញ និងបញ្ជូនមក
 លោកនាយឧបនាយករដ្ឋមន្ត្រី
 "ដើម្បីពិនិត្យ និងសម្រួល"
 ថ្ងៃទី ០៦ ខែ កក្កដា ឆ្នាំ ២០១១

លេខ : ១៧៤/១១
 បានឃើញ និងបញ្ជូនមក
 លោកនាយឧបនាយករដ្ឋមន្ត្រី
 "ដើម្បីពិនិត្យ និងសម្រួល"
 ថ្ងៃទី ០៦ ខែ កក្កដា ឆ្នាំ ២០១១

លេខ : ១៧៤/១១
 បានឃើញ និងបញ្ជូនមក
 លោកនាយឧបនាយករដ្ឋមន្ត្រី
 "ដើម្បីពិនិត្យ និងសម្រួល"
 ថ្ងៃទី ០៦ ខែ កក្កដា ឆ្នាំ ២០១១

សញ្ញាសំគាល់

	ព្រំប្រទល់កន្លែងទេសាទសហគមន៍		ផ្លូវលំ
	វាលស្រែ		កន្លែងអភិរក្សត្រីមេពូជ (០១ ហិកតា)
	ព្រៃឈើស្តើង		ទំនប់ដីលើក
	ព្រៃឈើក្រាស់		បឹង, ត្រពាំងទឹកដក់ខ្ទប់
	កំពស់គិតជាម៉ែត្រ		បឹង, ត្រពាំងទឹកដក់មិនខ្ទប់
	ខ្សែរយៈកំពស់		សាលារៀន, វត្ត
	ឆ្នេរខ្សាច់		ដីចំការ
	ទន្លេ, ព្រែក, ស្ទឹង, អូរ		ផ្ទះ, ភូមិ
	មណ្ឌលសុខភាព, មន្ទីរពេទ្យ		

ផ្ទៃក្រឡា : ១២៧៤ ហិកតា
 មាត្រដ្ឋាន ១/ ៥០០០០

COORDINATION SYSTEM
 - Projection : UTM
 - Zone : 48 N
 - Datum : Indian 60
 - Spheroid : Everest
 - Unit : Meter

ខេត្តក្រចេះ

ស្រុកឆ្នួល

ព្រះរាជាណាចក្រកម្ពុជា
ជាតិ សាសនា ព្រះមហាក្សត្រ

បញ្ជីឈ្មោះសហជីក គណៈកម្មការ និង រចនាសម្ព័ន្ធ
សហគមន៍នេសាទ ព្រែកសាម៉ាន់

ឈ្មោះសហគមន៍នេសាទ : ព្រែកសាម៉ាន់

ភូមិ : ព្រែកសាម៉ាន់ ដីថ្មី

ល្វាធំនឹង ឈើទាលនោះ

ឃុំ : ព្រែកសាម៉ាន់

ស្រុក : ឆ្លូង

ខេត្ត : ក្រចេះ



បញ្ជីឈ្មោះសមាជិកសហគមន៍នេសាទព្រែកសាម៉ាន់
ភូមិព្រែកសាម៉ាន់ ឃុំថ្មី ឃ្លាំង និងភូមិឈើទាលឆ្ពោះ ឃុំ ព្រែកសាម៉ាន់ ស្រុក ឆ្នួង
ខេត្តក្រចេះ

ចំនួន ៤៦៨ គ្រួសារ ដែលមានសមាជិកសហគមន៍នេសាទចំនួន ៥២៨ នាក់ ស្រី ២៣៦ នាក់

ល.រ	ឈ្មោះ	ភេទ	អាយុ	ភូមិ	ឃុំ	ស្រុក	មុខរបរ	ថ្ងៃ ខែ ឆ្នាំ ចូលជាសមាជិក
១	កង ស្រី	ស្រី	៣៧	ព្រែកសាម៉ាន់	ព្រែកសាម៉ាន់	ឆ្នួង	ធ្វើស្រែ នេសាទ	១៨/៤/២០១១
២	កឹង វិបុល	ប្រុស	៣៧	ព្រែកសាម៉ាន់	ព្រែកសាម៉ាន់	ឆ្នួង	ធ្វើស្រែ នេសាទ	១៨/៤/២០១១
៣	កឹង សុធារី	ស្រី	៣៦	ព្រែកសាម៉ាន់	ព្រែកសាម៉ាន់	ឆ្នួង	ធ្វើស្រែ នេសាទ	១៨/៤/២០១១
៤	កុយ ឆៃរឿន	ប្រុស	៤៧	ព្រែកសាម៉ាន់	ព្រែកសាម៉ាន់	ឆ្នួង	ធ្វើស្រែ នេសាទ	១៨/៤/២០១១
៥	កើត	ប្រុស	៤៦	ព្រែកសាម៉ាន់	ព្រែកសាម៉ាន់	ឆ្នួង	ធ្វើស្រែ នេសាទ	១៨/៤/២០១១
៦	កែវ សុភា	ស្រី	៣៦	ព្រែកសាម៉ាន់	ព្រែកសាម៉ាន់	ឆ្នួង	ធ្វើស្រែ នេសាទ	១៨/៤/២០១១
៧	កែវ សុភេន	ប្រុស	៣៤	ព្រែកសាម៉ាន់	ព្រែកសាម៉ាន់	ឆ្នួង	ធ្វើស្រែ នេសាទ	១៨/៤/២០១១
៨	ខិន ខេត	ប្រុស	៣២	ព្រែកសាម៉ាន់	ព្រែកសាម៉ាន់	ឆ្នួង	ធ្វើស្រែ នេសាទ	១៨/៤/២០១១
៩	គន់ ធារី	ស្រី	២៨	ព្រែកសាម៉ាន់	ព្រែកសាម៉ាន់	ឆ្នួង	ធ្វើស្រែ នេសាទ	១៨/៤/២០១១
១០	គាត ចក្រា	ប្រុស	២៧	ព្រែកសាម៉ាន់	ព្រែកសាម៉ាន់	ឆ្នួង	ធ្វើស្រែ នេសាទ	១៨/៤/២០១១
១១	គឹម ចាន់នី	ស្រី	៣១	ព្រែកសាម៉ាន់	ព្រែកសាម៉ាន់	ឆ្នួង	ធ្វើស្រែ នេសាទ	១៨/៤/២០១១
១២	គុយ ម៉េង	ស្រី	៥៦	ព្រែកសាម៉ាន់	ព្រែកសាម៉ាន់	ឆ្នួង	ធ្វើស្រែ នេសាទ	១៨/៤/២០១១
១៣	យិន អាន	ប្រុស	៤៦	ព្រែកសាម៉ាន់	ព្រែកសាម៉ាន់	ឆ្នួង	ធ្វើស្រែ នេសាទ	១៨/៤/២០១១
១៤	យីន ណូរ៉ាត់	ប្រុស	៣០	ព្រែកសាម៉ាន់	ព្រែកសាម៉ាន់	ឆ្នួង	ធ្វើស្រែ នេសាទ	១៨/៤/២០១១
១៥	យីន និមល	ស្រី	២៦	ព្រែកសាម៉ាន់	ព្រែកសាម៉ាន់	ឆ្នួង	ធ្វើស្រែ នេសាទ	១៨/៤/២០១១
១៦	អិន ណារី	ស្រី	៤២	ព្រែកសាម៉ាន់	ព្រែកសាម៉ាន់	ឆ្នួង	ធ្វើស្រែ នេសាទ	១៨/៤/២០១១
១៧	ង៉ូវ ថារី	ប្រុស	៣៨	ព្រែកសាម៉ាន់	ព្រែកសាម៉ាន់	ឆ្នួង	ធ្វើស្រែ នេសាទ	១៨/៤/២០១១
១៨	ចាន់ ថន	ស្រី	៥៣	ព្រែកសាម៉ាន់	ព្រែកសាម៉ាន់	ឆ្នួង	ធ្វើស្រែ នេសាទ	១៨/៤/២០១១
១៩	ចាន់ ធា	ស្រី	២៧	ព្រែកសាម៉ាន់	ព្រែកសាម៉ាន់	ឆ្នួង	ធ្វើស្រែ នេសាទ	១៨/៤/២០១១
២០	ចាន់ យិន	ប្រុស	៤៣	ព្រែកសាម៉ាន់	ព្រែកសាម៉ាន់	ឆ្នួង	ធ្វើស្រែ នេសាទ	១៨/៤/២០១១
២១	ចាប ថេន	ស្រី	៣៦	ព្រែកសាម៉ាន់	ព្រែកសាម៉ាន់	ឆ្នួង	ធ្វើស្រែ នេសាទ	១៨/៤/២០១១
២២	ចាប ណារិន	ប្រុស	៤៨	ព្រែកសាម៉ាន់	ព្រែកសាម៉ាន់	ឆ្នួង	ធ្វើស្រែ នេសាទ	១៨/៤/២០១១
២៣	ចាប ណាត	ស្រី	៥៥	ព្រែកសាម៉ាន់	ព្រែកសាម៉ាន់	ឆ្នួង	ធ្វើស្រែ នេសាទ	១៨/៤/២០១១
២៤	ចាប សុផល	ប្រុស	៣១	ព្រែកសាម៉ាន់	ព្រែកសាម៉ាន់	ឆ្នួង	ធ្វើស្រែ នេសាទ	១៨/៤/២០១១
២៥	ចៅ ចាន់ថន	ប្រុស	៣៥	ព្រែកសាម៉ាន់	ព្រែកសាម៉ាន់	ឆ្នួង	ធ្វើស្រែ នេសាទ	១៨/៤/២០១១
២៦	ចៅ រ៉េន	ប្រុស	៥៨	ព្រែកសាម៉ាន់	ព្រែកសាម៉ាន់	ឆ្នួង	ធ្វើស្រែ នេសាទ	១៨/៤/២០១១
២៧	ជា គន្ធា	ស្រី	៣១	ព្រែកសាម៉ាន់	ព្រែកសាម៉ាន់	ឆ្នួង	ធ្វើស្រែ នេសាទ	១៨/៤/២០១១
២៨	ជា ថន	ប្រុស	៣៧	ព្រែកសាម៉ាន់	ព្រែកសាម៉ាន់	ឆ្នួង	ធ្វើស្រែ នេសាទ	១៨/៤/២០១១



២៧៤	សឹម ស៊ិន	ប្រុស	៤៩	ព្រែកសាម៉ាន់	ល្ងាធំ	ឆ្លង	ធ្វើនេសាទ	១៨/៤/២០១១
២៧៥	សុះ មីត	ប្រុស	៣១	ព្រែកសាម៉ាន់	ល្ងាធំ	ឆ្លង	ធ្វើនេសាទ	១៨/៤/២០១១
២៧៦	អេល ស្លែ	ប្រុស	២៦	ព្រែកសាម៉ាន់	ល្ងាធំ	ឆ្លង	ធ្វើនេសាទ	១៨/៤/២០១១
២៧៧	ខន លីដា	ស្រី	២៤	ព្រែកសាម៉ាន់	ជួរ	ឆ្លង	ធ្វើនេសាទ	១៨/៤/២០១១
២៧៨	ខៀវ កុល	ប្រុស	៣៨	ព្រែកសាម៉ាន់	ជួរ	ឆ្លង	ធ្វើនេសាទ	១៨/៤/២០១១
២៧៩	គង់ សុខជា	ប្រុស	២៧	ព្រែកសាម៉ាន់	ជួរ	ឆ្លង	ធ្វើនេសាទ	១៨/៤/២០១១
២៨០	គឹម ចាន់ថា	ប្រុស	៣៦	ព្រែកសាម៉ាន់	ជួរ	ឆ្លង	ធ្វើនេសាទ	១៨/៤/២០១១
២៨១	យុត ស៊ីនឿន	ស្រី	៣១	ព្រែកសាម៉ាន់	ជួរ	ឆ្លង	ធ្វើនេសាទ	១៨/៤/២០១១
២៨២	យុន ចិត្រា	ប្រុស	៤៤	ព្រែកសាម៉ាន់	ជួរ	ឆ្លង	ធ្វើនេសាទ	១៨/៤/២០១១
២៨៣	ងួន ចាន់ធី	ស្រី	៣៣	ព្រែកសាម៉ាន់	ជួរ	ឆ្លង	ធ្វើនេសាទ	១៨/៤/២០១១
២៨៤	ងួន ចំរើន	ប្រុស	៣៦	ព្រែកសាម៉ាន់	ជួរ	ឆ្លង	ធ្វើនេសាទ	១៨/៤/២០១១
២៨៥	ងួន សំអុល	ប្រុស	៣៨	ព្រែកសាម៉ាន់	ជួរ	ឆ្លង	ធ្វើនេសាទ	១៨/៤/២០១១
២៨៦	ចន រឿន	ប្រុស	៤០	ព្រែកសាម៉ាន់	ជួរ	ឆ្លង	ធ្វើស្រែ នេសាទ	១៨/៤/២០១១
២៨៧	ចាន់ ចន	ស្រី	៤៤	ព្រែកសាម៉ាន់	ជួរ	ឆ្លង	ធ្វើស្រែ នេសាទ	១៨/៤/២០១១
២៨៨	ចាន់ ម៉ាប់	ប្រុស	៤៣	ព្រែកសាម៉ាន់	ជួរ	ឆ្លង	ធ្វើស្រែ នេសាទ	១៨/៤/២០១១
២៨៩	ចាប ណារ៉ន	ប្រុស	៤០	ព្រែកសាម៉ាន់	ជួរ	ឆ្លង	ធ្វើស្រែ នេសាទ	១៨/៤/២០១១
២៩០	ចាប សុខា	ស្រី	៣៦	ព្រែកសាម៉ាន់	ជួរ	ឆ្លង	ធ្វើស្រែ នេសាទ	១៨/៤/២០១១
២៩១	ចែម ចាន់ណា	ប្រុស	២៦	ព្រែកសាម៉ាន់	ជួរ	ឆ្លង	ធ្វើស្រែ នេសាទ	១៨/៤/២០១១
២៩២	អ៊ុំ គឹមស្រេត	ស្រី	៣៥	ព្រែកសាម៉ាន់	ជួរ	ឆ្លង	ធ្វើស្រែ នេសាទ	១៨/៤/២០១១
២៩៣	អ៊ុំ យុន	ប្រុស	២៩	ព្រែកសាម៉ាន់	ជួរ	ឆ្លង	ធ្វើស្រែ នេសាទ	១៨/៤/២០១១
២៩៤	អ៊ុំ ស៊ីណាន	ស្រី	៣៦	ព្រែកសាម៉ាន់	ជួរ	ឆ្លង	ធ្វើស្រែ នេសាទ	១៨/៤/២០១១
២៩៥	អ៊ុំ ស្រីនេត	ស្រី	២៦	ព្រែកសាម៉ាន់	ជួរ	ឆ្លង	ធ្វើស្រែ នេសាទ	១៨/៤/២០១១
២៩៦	ជា សេងធួន	ប្រុស	៣៤	ព្រែកសាម៉ាន់	ជួរ	ឆ្លង	ធ្វើស្រែ នេសាទ	១៨/៤/២០១១
២៩៧	ជា អៈម៉ាត់	ប្រុស	៣៩	ព្រែកសាម៉ាន់	ជួរ	ឆ្លង	ធ្វើនេសាទ	១៨/៤/២០១១
២៩៨	ជិ សាណាស់	ស្រី	២៦	ព្រែកសាម៉ាន់	ជួរ	ឆ្លង	ធ្វើនេសាទ	១៨/៤/២០១១
២៩៩	ជួ ណារ៉េត	ប្រុស	២៥	ព្រែកសាម៉ាន់	ជួរ	ឆ្លង	ធ្វើនេសាទ	១៨/៤/២០១១
៣០០	ឈិន ណា	ស្រី	២៨	ព្រែកសាម៉ាន់	ជួរ	ឆ្លង	ធ្វើនេសាទ	១៨/៤/២០១១
៣០១	ឈិន វ៉ា	ប្រុស	៤៤	ព្រែកសាម៉ាន់	ជួរ	ឆ្លង	ធ្វើនេសាទ	១៨/៤/២០១១
៣០២	ញ៉ាវ ឈុនលី	ស្រី	៥៣	ព្រែកសាម៉ាន់	ជួរ	ឆ្លង	ធ្វើនេសាទ	១៨/៤/២០១១
៣០៣	ដាន សុចិត្រ	ស្រី	៣១	ព្រែកសាម៉ាន់	ជួរ	ឆ្លង	ធ្វើនេសាទ	១៨/៤/២០១១
៣០៤	ដាន សុជាតិ	ប្រុស	៣៤	ព្រែកសាម៉ាន់	ជួរ	ឆ្លង	ធ្វើនេសាទ	១៨/៤/២០១១
៣០៥	ដេត ចាន់ដា	ប្រុស	៣៤	ព្រែកសាម៉ាន់	ជួរ	ឆ្លង	ធ្វើនេសាទ	១៨/៤/២០១១
៣០៦	ដេត រចនា	ស្រី	២១	ព្រែកសាម៉ាន់	ជួរ	ឆ្លង	ធ្វើនេសាទ	១៨/៤/២០១១
៣០៧	ណូ លី	ប្រុស	៥២	ព្រែកសាម៉ាន់	ជួរ	ឆ្លង	ធ្វើនេសាទ	១៨/៤/២០១១
៣០៨	តន់ សុជាត	ប្រុស	៥១	ព្រែកសាម៉ាន់	ជួរ	ឆ្លង	ធ្វើស្រែ នេសាទ	១៨/៤/២០១១



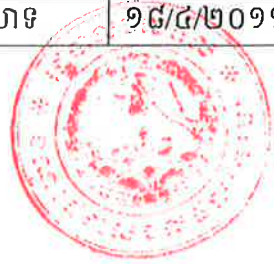
៣០៩	តូច ណារិន	ស្រី	៤៤	ព្រែកសាម៉ាន់	ឃុំ	ឆ្នុង	ធ្វើស្រែ នេសាទ	១៨/៤/២០១១
៣១០	តាំ ផល្លា	ស្រី	៤៤	ព្រែកសាម៉ាន់	ឃុំ	ឆ្នុង	ធ្វើស្រែ នេសាទ	១៨/៤/២០១១
៣១១	ផូ ប៊ុនថា	ប្រុស	៤៥	ព្រែកសាម៉ាន់	ឃុំ	ឆ្នុង	ធ្វើស្រែ នេសាទ	១៨/៤/២០១១
៣១២	ផូ សុខា	ស្រី	៤៧	ព្រែកសាម៉ាន់	ឃុំ	ឆ្នុង	ធ្វើនេសាទ	១៨/៤/២០១១
៣១៣	ទី សាមិត	ស្រី	៥២	ព្រែកសាម៉ាន់	ឃុំ	ឆ្នុង	ធ្វើនេសាទ	១៨/៤/២០១១
៣១៤	ទីន ស្លែ	ប្រុស	៥៧	ព្រែកសាម៉ាន់	ឃុំ	ឆ្នុង	ធ្វើនេសាទ	១៨/៤/២០១១
៣១៥	ទុយ ស្រីនាង	ស្រី	២៦	ព្រែកសាម៉ាន់	ឃុំ	ឆ្នុង	ធ្វើនេសាទ	១៨/៤/២០១១
៣១៦	ទ្រី សុភាព	ប្រុស	២២	ព្រែកសាម៉ាន់	ឃុំ	ឆ្នុង	ធ្វើនេសាទ	១៨/៤/២០១១
៣១៧	ធៀង ម៉ាឌី	ស្រី	៣២	ព្រែកសាម៉ាន់	ឃុំ	ឆ្នុង	ធ្វើនេសាទ	១៨/៤/២០១១
៣១៨	នាង សុគា	ប្រុស	៣៨	ព្រែកសាម៉ាន់	ឃុំ	ឆ្នុង	ធ្វើនេសាទ	១៨/៤/២០១១
៣១៩	នុត ប៊ុនណាក់	ប្រុស	៥១	ព្រែកសាម៉ាន់	ឃុំ	ឆ្នុង	ធ្វើនេសាទ	១៨/៤/២០១១
៣២០	នៅ ឆៀន	ស្រី	៣៦	ព្រែកសាម៉ាន់	ឃុំ	ឆ្នុង	ធ្វើនេសាទ	១៨/៤/២០១១
៣២១	ប៊ុន ចាន់ថា	ស្រី	២៩	ព្រែកសាម៉ាន់	ឃុំ	ឆ្នុង	ធ្វើនេសាទ	១៨/៤/២០១១
៣២២	ប៊ុន ចាន់ថុ	ប្រុស	២៣	ព្រែកសាម៉ាន់	ឃុំ	ឆ្នុង	ធ្វើនេសាទ	១៨/៤/២០១១
៣២៣	ប៊ុន ណារិន	ប្រុស	២៩	ព្រែកសាម៉ាន់	ឃុំ	ឆ្នុង	ធ្វើនេសាទ	១៨/៤/២០១១
៣២៤	ប៉ោ ធានី	ស្រី	២១	ព្រែកសាម៉ាន់	ឃុំ	ឆ្នុង	ធ្វើនេសាទ	១៨/៤/២០១១
៣២៥	ប្រាក់ ភាព	ស្រី	៤០	ព្រែកសាម៉ាន់	ឃុំ	ឆ្នុង	ធ្វើស្រែ នេសាទ	១៨/៤/២០១១
៣២៦	ពត សីណាល់	ប្រុស	៣២	ព្រែកសាម៉ាន់	ឃុំ	ឆ្នុង	ធ្វើស្រែ នេសាទ	១៨/៤/២០១១
៣២៧	ពាង ព្រេង	ប្រុស	៤៥	ព្រែកសាម៉ាន់	ឃុំ	ឆ្នុង	ធ្វើស្រែ នេសាទ	១៨/៤/២០១១
៣២៨	ភិន ម៉ៅ	ប្រុស	៤៣	ព្រែកសាម៉ាន់	ឃុំ	ឆ្នុង	ធ្វើស្រែ នេសាទ	១៨/៤/២០១១
៣២៩	ម៉ាត់ ពៅ	ប្រុស	២៨	ព្រែកសាម៉ាន់	ឃុំ	ឆ្នុង	ធ្វើស្រែ នេសាទ	១៨/៤/២០១១
៣៣០	ម៉ាត់ សីហា	ស្រី	២១	ព្រែកសាម៉ាន់	ឃុំ	ឆ្នុង	ធ្វើស្រែ នេសាទ	១៨/៤/២០១១
៣៣១	ម៉ាត់ អែស:	ស្រី	២៤	ព្រែកសាម៉ាន់	ឃុំ	ឆ្នុង	ធ្វើស្រែ នេសាទ	១៨/៤/២០១១
៣៣២	ម៉ាន មី	ស្រី	៣៨	ព្រែកសាម៉ាន់	ឃុំ	ឆ្នុង	ធ្វើស្រែ នេសាទ	១៨/៤/២០១១
៣៣៣	ម៉ាន សុត	ប្រុស	៣២	ព្រែកសាម៉ាន់	ឃុំ	ឆ្នុង	ធ្វើស្រែ នេសាទ	១៨/៤/២០១១
៣៣៤	មាស គុណ	ប្រុស	៥១	ព្រែកសាម៉ាន់	ឃុំ	ឆ្នុង	ធ្វើស្រែ នេសាទ	១៨/៤/២០១១
៣៣៥	មីន ម៉ៃ	ស្រី	៤០	ព្រែកសាម៉ាន់	ឃុំ	ឆ្នុង	ធ្វើស្រែ នេសាទ	១៨/៤/២០១១
៣៣៦	មីន ឥស:	ស្រី	៣១	ព្រែកសាម៉ាន់	ឃុំ	ឆ្នុង	ធ្វើនេសាទ	១៨/៤/២០១១
៣៣៧	យឹម រិន	ប្រុស	៤៦	ព្រែកសាម៉ាន់	ឃុំ	ឆ្នុង	ធ្វើនេសាទ	១៨/៤/២០១១
៣៣៨	យូ ករឹម	ប្រុស	២៩	ព្រែកសាម៉ាន់	ឃុំ	ឆ្នុង	ធ្វើនេសាទ	១៨/៤/២០១១
៣៣៩	យៀប ផល្លា	ស្រី	២៣	ព្រែកសាម៉ាន់	ឃុំ	ឆ្នុង	ធ្វើនេសាទ	១៨/៤/២០១១
៣៤០	យ៉ែម សំបូរ	ប្រុស	៤៦	ព្រែកសាម៉ាន់	ឃុំ	ឆ្នុង	ធ្វើនេសាទ	១៨/៤/២០១១
៣៤១	រ៉ុង ណារិន	ប្រុស	៣១	ព្រែកសាម៉ាន់	ឃុំ	ឆ្នុង	ធ្វើនេសាទ	១៨/៤/២០១១
៣៤២	រ៉ុម ម៉ៅ	ស្រី	៣៦	ព្រែកសាម៉ាន់	ឃុំ	ឆ្នុង	ធ្វើនេសាទ	១៨/៤/២០១១
៣៤៣	លស់ សុំណ:	ស្រី	២៨	ព្រែកសាម៉ាន់	ឃុំ	ឆ្នុង	ធ្វើនេសាទ	១៨/៤/២០១១



៣៤៤	លី ប៊ុនឡុង	ប្រុស	៤៧	ព្រែកសាម៉ាន់	ឃុំ ឃ្នង	ធ្វើនេសាទ	១៨/៤/២០១១
៣៤៥	វ៉ាន សុចិត្រ	ប្រុស	៣០	ព្រែកសាម៉ាន់	ឃុំ ឃ្នង	ធ្វើនេសាទ	១៨/៤/២០១១
៣៤៦	វ៉ាន តុលា	ប្រុស	២៦	ព្រែកសាម៉ាន់	ឃុំ ឃ្នង	ធ្វើនេសាទ	១៨/៤/២០១១
៣៤៧	វ៉ាន ស៊ីណា	ស្រី	២៦	ព្រែកសាម៉ាន់	ឃុំ ឃ្នង	ធ្វើស្រែ នេសាទ	១៨/៤/២០១១
៣៤៨	ស៊ាត សាគ្រី	ប្រុស	៣៤	ព្រែកសាម៉ាន់	ឃុំ ឃ្នង	ធ្វើស្រែ នេសាទ	១៨/៤/២០១១
៣៤៩	សាន ទុច	ប្រុស	៣៩	ព្រែកសាម៉ាន់	ឃុំ ឃ្នង	ធ្វើស្រែ នេសាទ	១៨/៤/២០១១
៣៥០	ស៊ី ដារ៉ា	ប្រុស	៣៧	ព្រែកសាម៉ាន់	ឃុំ ឃ្នង	ធ្វើស្រែ នេសាទ	១៨/៤/២០១១
៣៥១	ស៊ី ភឿង	ស្រី	៣៦	ព្រែកសាម៉ាន់	ឃុំ ឃ្នង	ធ្វើនេសាទ	១៨/៤/២០១១
៣៥២	ស៊ីម ស៊ីណា	ស្រី	២១	ព្រែកសាម៉ាន់	ឃុំ ឃ្នង	ធ្វើនេសាទ	១៨/៤/២០១១
៣៥៣	ស៊ុន ពៅ	ប្រុស	៤៨	ព្រែកសាម៉ាន់	ឃុំ ឃ្នង	ធ្វើនេសាទ	១៨/៤/២០១១
៣៥៤	សេក សុកនា	ប្រុស	៤៣	ព្រែកសាម៉ាន់	ឃុំ ឃ្នង	ធ្វើនេសាទ	១៨/៤/២០១១
៣៥៥	សៅ សុទ្ធារី	ស្រី	២៦	ព្រែកសាម៉ាន់	ឃុំ ឃ្នង	ធ្វើនេសាទ	១៨/៤/២០១១
៣៥៦	សុះ ទីប	ប្រុស	៤២	ព្រែកសាម៉ាន់	ឃុំ ឃ្នង	ធ្វើនេសាទ	១៨/៤/២០១១
៣៥៧	ស្មាន កាំរី	ស្រី	៣០	ព្រែកសាម៉ាន់	ឃុំ ឃ្នង	ធ្វើនេសាទ	១៨/៤/២០១១
៣៥៨	ស្មាន រ៉ន	ប្រុស	៣២	ព្រែកសាម៉ាន់	ឃុំ ឃ្នង	ធ្វើនេសាទ	១៨/៤/២០១១
៣៦០	ហ៊ាន ថារី	ស្រី	២៧	ព្រែកសាម៉ាន់	ឃុំ ឃ្នង	ធ្វើនេសាទ	១៨/៤/២០១១
៣៦១	ហ៊ុល សារ៉ាត	ប្រុស	៣៧	ព្រែកសាម៉ាន់	ឃុំ ឃ្នង	ធ្វើនេសាទ	១៨/៤/២០១១
៣៦២	ហេង ណារិត	ប្រុស	២៩	ព្រែកសាម៉ាន់	ឃុំ ឃ្នង	ធ្វើនេសាទ	១៨/៤/២០១១
៣៦៣	ហេង ម៉ៅ	ប្រុស	៤០	ព្រែកសាម៉ាន់	ឃុំ ឃ្នង	ធ្វើនេសាទ	១៨/៤/២០១១
៣៦៤	ឡឺប សំ	ស្រី	៥៣	ព្រែកសាម៉ាន់	ឃុំ ឃ្នង	ធ្វើនេសាទ	១៨/៤/២០១១
៣៦៥	ឡឿ ឡឿង	ប្រុស	២៣	ព្រែកសាម៉ាន់	ឃុំ ឃ្នង	ធ្វើស្រែ នេសាទ	១៨/៤/២០១១
៣៦៦	ភា ភីឌី	ស្រី	២៧	ព្រែកសាម៉ាន់	ឃុំ ឃ្នង	ធ្វើស្រែ នេសាទ	១៨/៤/២០១១
៣៦៧	អឹម រឿន	ប្រុស	៤១	ព្រែកសាម៉ាន់	ឃុំ ឃ្នង	ធ្វើស្រែ នេសាទ	១៨/៤/២០១១
៣៦៨	អ៊ុំ ចែម	ស្រី	៣១	ព្រែកសាម៉ាន់	ឃុំ ឃ្នង	ធ្វើស្រែ នេសាទ	១៨/៤/២០១១
៣៦៩	គឹម ផល្លី	ស្រី	២៩	ព្រែកសាម៉ាន់	ឃុំ ឃ្នង	ធ្វើនេសាទ	១៨/៤/២០១១
៣៧០	ងួន ចាន់	ប្រុស	៥០	ព្រែកសាម៉ាន់	ឃុំ ឃ្នង	ធ្វើនេសាទ	១៨/៤/២០១១
៣៧១	ចាប សុទ្ធី	ប្រុស	៤១	ព្រែកសាម៉ាន់	ឃុំ ឃ្នង	ធ្វើនេសាទ	១៨/៤/២០១១
៣៧២	ឆ ថា	ប្រុស	៥០	ព្រែកសាម៉ាន់	ឃុំ ឃ្នង	ធ្វើនេសាទ	១៨/៤/២០១១
៣៧៣	ជន សុភ័ក្ត្រ	ប្រុស	២៨	ព្រែកសាម៉ាន់	ឃុំ ឃ្នង	ធ្វើនេសាទ	១៨/៤/២០១១
៣៧៤	ជិន សុខគា	ប្រុស	៤៦	ព្រែកសាម៉ាន់	ឃុំ ឃ្នង	ធ្វើនេសាទ	១៨/៤/២០១១
៣៧៥	ឈាង ឈន	ប្រុស	៤៧	ព្រែកសាម៉ាន់	ឃុំ ឃ្នង	ធ្វើនេសាទ	១៨/៤/២០១១
៣៧៦	ដេត បញ្ញា	ប្រុស	៣១	ព្រែកសាម៉ាន់	ឃុំ ឃ្នង	ធ្វើនេសាទ	១៨/៤/២០១១
៣៧៧	តៃ សុផល	ស្រី	៣០	ព្រែកសាម៉ាន់	ឃុំ ឃ្នង	ធ្វើនេសាទ	១៨/៤/២០១១
៣៧៨	ទុយ សុភាង	ស្រី	៤៨	ព្រែកសាម៉ាន់	ឃុំ ឃ្នង	ធ្វើនេសាទ	១៨/៤/២០១១
៣៧៩	ព្រំ សុផល	ស្រី	២៨	ព្រែកសាម៉ាន់	ឃុំ ឃ្នង	ធ្វើនេសាទ	១៨/៤/២០១១



៣៨០	កេន គន្ធី	ស្រី	២៣	ព្រែកសាម៉ាន់	ជំនួយ	ឆ្លង	ធ្វើនេសាទ	១៨/៤/២០១១
៣៨១	កេន ឌីណា	ប្រុស	២៧	ព្រែកសាម៉ាន់	ជំនួយ	ឆ្លង	ធ្វើនេសាទ	១៨/៤/២០១១
៣៨២	កៅ ណារី	ស្រី	៤៩	ព្រែកសាម៉ាន់	ជំនួយ	ឆ្លង	ធ្វើនេសាទ	១៨/៤/២០១១
៣៨៣	កាំង ប៊ុនណា	ប្រុស	៤៤	ព្រែកសាម៉ាន់	ជំនួយ	ឆ្លង	ធ្វើនេសាទ	១៨/៤/២០១១
៣៨៤	គឹម ជឿ	ស្រី	២៩	ព្រែកសាម៉ាន់	ជំនួយ	ឆ្លង	ធ្វើនេសាទ	១៨/៤/២០១១
៣៨៥	គឹម សុជា	ប្រុស	៣៤	ព្រែកសាម៉ាន់	ជំនួយ	ឆ្លង	ធ្វើនេសាទ	១៨/៤/២០១១
៣៨៦	ចាប សុខណា	ស្រី	៣៣	ព្រែកសាម៉ាន់	ជំនួយ	ឆ្លង	ធ្វើនេសាទ	១៨/៤/២០១១
៣៨៧	នោ ឡៃជា	ស្រី	២៥	ព្រែកសាម៉ាន់	ជំនួយ	ឆ្លង	ធ្វើនេសាទ	១៨/៤/២០១១
៣៨៨	ជា ស្បឹង	ប្រុស	៥៤	ព្រែកសាម៉ាន់	ជំនួយ	ឆ្លង	ធ្វើនេសាទ	១៨/៤/២០១១
៣៨៩	ឆេ នី	ប្រុស	៣៥	ព្រែកសាម៉ាន់	ជំនួយ	ឆ្លង	ធ្វើនេសាទ	១៨/៤/២០១១
៣៩០	ជន សុធិត	ប្រុស	៣០	ព្រែកសាម៉ាន់	ជំនួយ	ឆ្លង	ធ្វើនេសាទ	១៨/៤/២០១១
៣៩១	ឈាង សុផារី	ស្រី	២៣	ព្រែកសាម៉ាន់	ជំនួយ	ឆ្លង	ធ្វើនេសាទ	១៨/៤/២០១១
៣៩២	ឈឿន ចាន់ឌី	ប្រុស	២១	ព្រែកសាម៉ាន់	ជំនួយ	ឆ្លង	ធ្វើនេសាទ	១៨/៤/២០១១
៣៩៣	ត្រុះ សាន់	ប្រុស	៣៨	ព្រែកសាម៉ាន់	ជំនួយ	ឆ្លង	ធ្វើនេសាទ	១៨/៤/២០១១
៣៩៤	ទេព ភីវ៉ា	ប្រុស	៤៥	ព្រែកសាម៉ាន់	ជំនួយ	ឆ្លង	ធ្វើនេសាទ	១៨/៤/២០១១
៣៩៥	នាង បុណ្ណា	ស្រី	៤៩	ព្រែកសាម៉ាន់	ជំនួយ	ឆ្លង	ធ្វើនេសាទ	១៨/៤/២០១១
៣៩៦	ប៊ុន ចាន់ធី	ស្រី	៣០	ព្រែកសាម៉ាន់	ជំនួយ	ឆ្លង	ធ្វើនេសាទ	១៨/៤/២០១១
៣៩៧	ប៊ុន ណារ៉េត	ប្រុស	២៩	ព្រែកសាម៉ាន់	ជំនួយ	ឆ្លង	ធ្វើនេសាទ	១៨/៤/២០១១
៣៩៨	ពត អុល	ប្រុស	៥៥	ព្រែកសាម៉ាន់	ជំនួយ	ឆ្លង	ធ្វើនេសាទ	១៨/៤/២០១១
៣៩៩	ពត ស៊ីណេត	ស្រី	២៩	ព្រែកសាម៉ាន់	ជំនួយ	ឆ្លង	ធ្វើនេសាទ	១៨/៤/២០១១
៤០០	ពេជ ចាន់ណា	ស្រី	៣៣	ព្រែកសាម៉ាន់	ជំនួយ	ឆ្លង	ធ្វើនេសាទ	១៨/៤/២០១១
៤០១	មីត សារី	ប្រុស	៤១	ព្រែកសាម៉ាន់	ជំនួយ	ឆ្លង	ធ្វើនេសាទ	១៨/៤/២០១១
៤០១	ម៉ុក សុរិយា	ស្រី	៣៩	ព្រែកសាម៉ាន់	ជំនួយ	ឆ្លង	ធ្វើនេសាទ	១៨/៤/២០១១
៤០៣	រៀម សុផា	ប្រុស	៤១	ព្រែកសាម៉ាន់	ជំនួយ	ឆ្លង	ធ្វើនេសាទ	១៨/៤/២០១១
៤០៤	លី ស្រីណេត	ស្រី	២៥	ព្រែកសាម៉ាន់	ជំនួយ	ឆ្លង	ធ្វើនេសាទ	១៨/៤/២០១១
៤០៥	វ៉ាន់ ពុទ្ធី	ប្រុស	២៥	ព្រែកសាម៉ាន់	ជំនួយ	ឆ្លង	ធ្វើនេសាទ	១៨/៤/២០១១
៤០៦	សំ ចំរើន	ប្រុស	៥៣	ព្រែកសាម៉ាន់	ជំនួយ	ឆ្លង	ធ្វើនេសាទ	១៨/៤/២០១១
៤០៧	ហេង ចាន់លី	ស្រី	៤១	ព្រែកសាម៉ាន់	ជំនួយ	ឆ្លង	ធ្វើនេសាទ	១៨/៤/២០១១
៤០៨	ហេង ម៉ាវ៉ែន	ស្រី	៣៨	ព្រែកសាម៉ាន់	ជំនួយ	ឆ្លង	ធ្វើនេសាទ	១៨/៤/២០១១
៤០៩	ហេង សុហួច	ប្រុស	២២	ព្រែកសាម៉ាន់	ជំនួយ	ឆ្លង	ធ្វើនេសាទ	១៨/៤/២០១១
៤១០	ហៃ ចាន់ថេង	ស្រី	២៩	ព្រែកសាម៉ាន់	ជំនួយ	ឆ្លង	ធ្វើនេសាទ	១៨/៤/២០១១
៤១១	ហៃ សុភក្តិ	ប្រុស	២៥	ព្រែកសាម៉ាន់	ជំនួយ	ឆ្លង	ធ្វើនេសាទ	១៨/៤/២០១១
៤១២	អា សុធន	ប្រុស	៣០	ព្រែកសាម៉ាន់	ជំនួយ	ឆ្លង	ធ្វើនេសាទ	១៨/៤/២០១១
៤១៣	អាង ធៀន	ស្រី	៣៦	ព្រែកសាម៉ាន់	ជំនួយ	ឆ្លង	ធ្វើនេសាទ	១៨/៤/២០១១
៤១៤	អ៊ី ប៉ូ	ស្រី	៥១	ព្រែកសាម៉ាន់	ជំនួយ	ឆ្លង	ធ្វើនេសាទ	១៨/៤/២០១១



៤១៥	អ៊ឹម សារុន	ស្រី	៣៥	ព្រែកសាម៉ាន់	ដីថ្មី	ឆ្លង	ធ្វើនេសាទ	១៨/៤/២០១១
៤១៦	អេល សុះ	ប្រុស	៥១	ព្រែកសាម៉ាន់	ដីថ្មី	ឆ្លង	ធ្វើនេសាទ	១៨/៤/២០១១
៤១៧	ឯក ម៉ឹង	ប្រុស	៤២	ព្រែកសាម៉ាន់	ដីថ្មី	ឆ្លង	ធ្វើនេសាទ	១៨/៤/២០១១
៤១៨	ងួន ថុនី	ស្រី	៣៤	ព្រែកសាម៉ាន់	ដីថ្មី	ឆ្លង	ធ្វើនេសាទ	១៨/៤/២០១១
៤១៩	ងួន ម៉ារ៉ា	ស្រី	៣៩	ព្រែកសាម៉ាន់	ដីថ្មី	ឆ្លង	ធ្វើនេសាទ	១៨/៤/២០១១
៤២០	គឹម សុផា	ប្រុស	៣៤	ព្រែកសាម៉ាន់	ដីថ្មី	ឆ្លង	ធ្វើនេសាទ	១៨/៤/២០១១
៤២១	តាំង អ៊ូ	ប្រុស	៤១	ព្រែកសាម៉ាន់	ដីថ្មី	ឆ្លង	ធ្វើនេសាទ	១៨/៤/២០១១
៤២២	ប៊ុន លីដា	ស្រី	២២	ព្រែកសាម៉ាន់	ដីថ្មី	ឆ្លង	ធ្វើនេសាទ	១៨/៤/២០១១
៤២៣	សុក សុគុណ	ប្រុស	៣២	ព្រែកសាម៉ាន់	ដីថ្មី	ឆ្លង	ធ្វើនេសាទ	១៨/៤/២០១១
៤២៤	កូប គ្រីយ៉ា	ប្រុស	៣១	ព្រែកសាម៉ាន់	ឈើទាលភ្លោះ	ឆ្លង	ធ្វើនេសាទ	១៤/៧/២០១១
៤២៥	កើ អែសះ	ស្រី	២៤	ព្រែកសាម៉ាន់	ឈើទាលភ្លោះ	ឆ្លង	ធ្វើនេសាទ	១៤/៧/២០១១
៤២៦	កែ កវី	ប្រុស	២១	ព្រែកសាម៉ាន់	ឈើទាលភ្លោះ	ឆ្លង	ធ្វើនេសាទ	១៤/៧/២០១១
៤២៧	កៅ ម៉ាន	ប្រុស	២៩	ព្រែកសាម៉ាន់	ឈើទាលភ្លោះ	ឆ្លង	ធ្វើនេសាទ	១៤/៧/២០១១
៤២៨	ខៀវ ជី	ប្រុស	៥៦	ព្រែកសាម៉ាន់	ឈើទាលភ្លោះ	ឆ្លង	ធ្វើនេសាទ	១៤/៧/២០១១
៤២៩	ជិ សាលី	ប្រុស	៤៤	ព្រែកសាម៉ាន់	ឈើទាលភ្លោះ	ឆ្លង	ធ្វើនេសាទ	១៤/៧/២០១១
៤៣០	ជុន សាន	ប្រុស	៤០	ព្រែកសាម៉ាន់	ឈើទាលភ្លោះ	ឆ្លង	ធ្វើនេសាទ	១៤/៧/២០១១
៤៣១	ញឹម ផាន់ណា	ប្រុស	៤៨	ព្រែកសាម៉ាន់	ឈើទាលភ្លោះ	ឆ្លង	ធ្វើនេសាទ	១៤/៧/២០១១
៤៣២	ជួក តិចៅ	ស្រី	៤១	ព្រែកសាម៉ាន់	ឈើទាលភ្លោះ	ឆ្លង	ធ្វើនេសាទ	១៤/៧/២០១១
៤៣៣	ណោះ ស្រី	ស្រី	៣១	ព្រែកសាម៉ាន់	ឈើទាលភ្លោះ	ឆ្លង	ធ្វើនេសាទ	១៤/៧/២០១១
៤៣៤	គុប ស្មាងល	ប្រុស	៣១	ព្រែកសាម៉ាន់	ឈើទាលភ្លោះ	ឆ្លង	ធ្វើនេសាទ	១៤/៧/២០១១
៤៣៥	តាំ សឡេះ	ប្រុស	២៧	ព្រែកសាម៉ាន់	ឈើទាលភ្លោះ	ឆ្លង	ធ្វើនេសាទ	១៤/៧/២០១១
៤៣៦	តាំ ស្លោះ	ប្រុស	៣៣	ព្រែកសាម៉ាន់	ឈើទាលភ្លោះ	ឆ្លង	ធ្វើនេសាទ	១៤/៧/២០១១
៤៣៧	ត្រុះ ម៉ារី	ស្រី	២១	ព្រែកសាម៉ាន់	ឈើទាលភ្លោះ	ឆ្លង	ធ្វើនេសាទ	១៤/៧/២០១១
៤៣៨	ត្រុះ ស៊ីម៉ះ	ស្រី	២៣	ព្រែកសាម៉ាន់	ឈើទាលភ្លោះ	ឆ្លង	ធ្វើនេសាទ	១៤/៧/២០១១
៤៣៩	ទលស់ អែសះ	ស្រី	៤១	ព្រែកសាម៉ាន់	ឈើទាលភ្លោះ	ឆ្លង	ធ្វើនេសាទ	១៤/៧/២០១១
៤៤០	ទិន ស្លោះ	ប្រុស	២២	ព្រែកសាម៉ាន់	ឈើទាលភ្លោះ	ឆ្លង	ធ្វើនេសាទ	១៤/៧/២០១១
៤៤១	នូ កៀន	ប្រុស	៣៣	ព្រែកសាម៉ាន់	ឈើទាលភ្លោះ	ឆ្លង	ធ្វើនេសាទ	១៤/៧/២០១១
៤៤២	នឿន ម៉ូសា	ប្រុស	៣១	ព្រែកសាម៉ាន់	ឈើទាលភ្លោះ	ឆ្លង	ធ្វើនេសាទ	១៤/៧/២០១១
៤៤៣	នោ ស្រីពៅ	ស្រី	២៨	ព្រែកសាម៉ាន់	ឈើទាលភ្លោះ	ឆ្លង	ធ្វើនេសាទ	១៤/៧/២០១១
៤៤៤	ជុន ប្រុស	ប្រុស	២៦	ព្រែកសាម៉ាន់	ឈើទាលភ្លោះ	ឆ្លង	ធ្វើនេសាទ	១៤/៧/២០១១
៤៤៥	ព្រហ៊ឹម វ៉ានី	ប្រុស	៣៥	ព្រែកសាម៉ាន់	ឈើទាលភ្លោះ	ឆ្លង	ធ្វើនេសាទ	១៤/៧/២០១១
៤៤៦	ជាតិ ក្រីម៉ះ	ស្រី	២១	ព្រែកសាម៉ាន់	ឈើទាលភ្លោះ	ឆ្លង	ធ្វើនេសាទ	១៤/៧/២០១១
៤៤៧	ម៉ាត់ ណូទិន	ប្រុស	២៥	ព្រែកសាម៉ាន់	ឈើទាលភ្លោះ	ឆ្លង	ធ្វើនេសាទ	១៤/៧/២០១១
៤៤៨	ម៉ាត់ ម៉ារីនី	ស្រី	២២	ព្រែកសាម៉ាន់	ឈើទាលភ្លោះ	ឆ្លង	ធ្វើនេសាទ	១៤/៧/២០១១
៤៤៩	ម៉ាត់ សុក្រី	ប្រុស	៣២	ព្រែកសាម៉ាន់	ឈើទាលភ្លោះ	ឆ្លង	ធ្វើនេសាទ	១៤/៧/២០១១



៥២០	កៅ ក្រីយ៉ា	ប្រុស	២៤	ព្រែកសាម៉ាន់	ឈើទាលភ្លោះ	ឆ្លង	ធ្វើនេសាទ	១៤/៧/២០១១
៥២១	កៅ សភាស	ស្រី	២៦	ព្រែកសាម៉ាន់	ឈើទាលភ្លោះ	ឆ្លង	ធ្វើនេសាទ	១៤/៧/២០១១
៥២២	តាំ មីអាត	ប្រុស	២៦	ព្រែកសាម៉ាន់	ឈើទាលភ្លោះ	ឆ្លង	ធ្វើនេសាទ	១៤/៧/២០១១
៥២៣	ម៉ាត់ រ៉មី	ប្រុស	២៦	ព្រែកសាម៉ាន់	ឈើទាលភ្លោះ	ឆ្លង	ធ្វើនេសាទ	១៤/៧/២០១១
៥២៤	មីន សោភា	ស្រី	៣០	ព្រែកសាម៉ាន់	ឈើទាលភ្លោះ	ឆ្លង	ធ្វើនេសាទ	១៤/៧/២០១១
៥២៥	ម៉ាន ពៅ	ប្រុស	៣២	ព្រែកសាម៉ាន់	ឈើទាលភ្លោះ	ឆ្លង	ធ្វើនេសាទ	១៤/៧/២០១១
៥២៦	មីន ណាហ្វីន	ប្រុស	៣០	ព្រែកសាម៉ាន់	ឈើទាលភ្លោះ	ឆ្លង	ធ្វើនេសាទ	១៤/៧/២០១១
៥២៧	យ៉ា យ៉ានី	ស្រី	៣២	ព្រែកសាម៉ាន់	ឈើទាលភ្លោះ	ឆ្លង	ធ្វើនេសាទ	១៤/៧/២០១១
៥២៨	រ៉នី សំរស់	ស្រី	២១	ព្រែកសាម៉ាន់	ឈើទាលភ្លោះ	ឆ្លង	ធ្វើនេសាទ	១៤/៧/២០១១

លេខ ៤១៤ គ.ប

ចំនួនប្រជាជន ៥២៨ នាក់ ស្រី ២៣៦នាក់ រស់នៅភូមិព្រែកសាម៉ាន់ ភូមិល្វាធំ ភូមិដីថ្មី និងភូមិឈើទាលភ្លោះពិតជាបានចុះឈ្មោះចូលជា សមាជិកសហគមន៍នេសាទព្រែកសាម៉ាន់ពិតប្រាកដមែន។

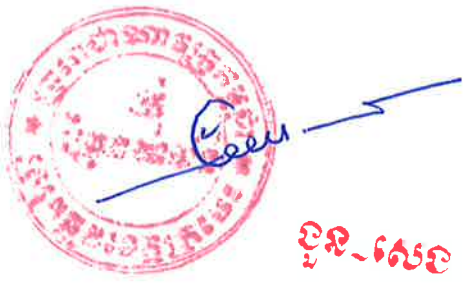
ព្រែកសាម៉ាន់, ថ្ងៃទី ១៥ ខែ ៧ ឆ្នាំ ២០១១.

មេឃុំ

ភូមិព្រែកសាម៉ាន់, ថ្ងៃទី ១៥ ខែ ៧ ឆ្នាំ ២០១១

អ្នកធ្វើតារាង

ប្រធានសហគមន៍នេសាទព្រែកសាម៉ាន់



ជូន សេង

អ៊ុយ មីន

**បញ្ជីឈ្មោះគណៈកម្មការសហគមន៍នេសាទ
ឃុំព្រែកសាម៉ាន់ ស្រុកឆ្លូង ខេត្តក្រចេះ**

ល.រ	ឈ្មោះ	ភេទ	អាយុ	ភូមិ	ឃុំ	ស្រុក	តួនាទី
១	ឡឹម ម៉ីន	ប្រុស	៤៦	ព្នាធំ	ព្រែកសាម៉ាន់	ឆ្លូង	ប្រធានសហគមន៍
២	ចៅ វ៉ែន	ប្រុស	៥៩	ព្រែកសាម៉ាន់	ព្រែកសាម៉ាន់	ឆ្លូង	អនុ ប្រធានសហគមន៍
៣	ពៅ សុខនី	ប្រុស	៤៤	ព្រែកសាម៉ាន់	ព្រែកសាម៉ាន់	ឆ្លូង	លេខាសហគមន៍
៤	ម៉ៅ វិធី	ប្រុស	៤២	ដីថ្មី	ព្រែកសាម៉ាន់	ឆ្លូង	បេឡាសហគមន៍
៥	ម៉ៅ ផ្សារ	ប្រុស	៣៣	ព្រែកសាម៉ាន់	ព្រែកសាម៉ាន់	ឆ្លូង	អប់រំ ផ្សព្វផ្សាយ
៦	អេល តេស	ប្រុស	៤១	ព្នាធំ	ព្រែកសាម៉ាន់	ឆ្លូង	អប់រំ ផ្សព្វផ្សាយ
៧	កាំង ប៊ុនថុន	ប្រុស	៤៩	ដីថ្មី	ព្រែកសាម៉ាន់	ឆ្លូង	ប្រធានក្រុមប្បវេណី
៨	ម៉ាត់ ជុំ	ប្រុស	៣៣	ព្នាធំ	ព្រែកសាម៉ាន់	ឆ្លូង	អនុប្រធាន
៩	ហោង ម៉េងលាង	ប្រុស	៤០	ព្រែកសាម៉ាន់	ព្រែកសាម៉ាន់	ឆ្លូង	សមាជិក
១០	យោត មូសា	ប្រុស	៤៥	ដីថ្មី	ព្រែកសាម៉ាន់	ឆ្លូង	សមាជិក
១១	ស្លែ តាំ	ប្រុស	៤១	ដីថ្មី	ព្រែកសាម៉ាន់	ឆ្លូង	សមាជិក

បានឃើញនិងបញ្ជាក់ថា
ឈ្មោះនៅក្នុងបញ្ជីខាងលើនេះគឺជា
គណៈកម្មការសហគមន៍នេសាទព្រែកសាម៉ាន់
ពិតប្រាកដមែន។
ព្រែកសាម៉ាន់ ថ្ងៃទី ១៥ខែ កក្កដា...ឆ្នាំ ២០១១

ភូមិព្រែកសាម៉ាន់ ថ្ងៃទី ១៥...ខែ កក្កដា...ឆ្នាំ ២០១១
ប្រធានគណៈកម្មការសហគមន៍នេសាទ
ហត្ថលេខា

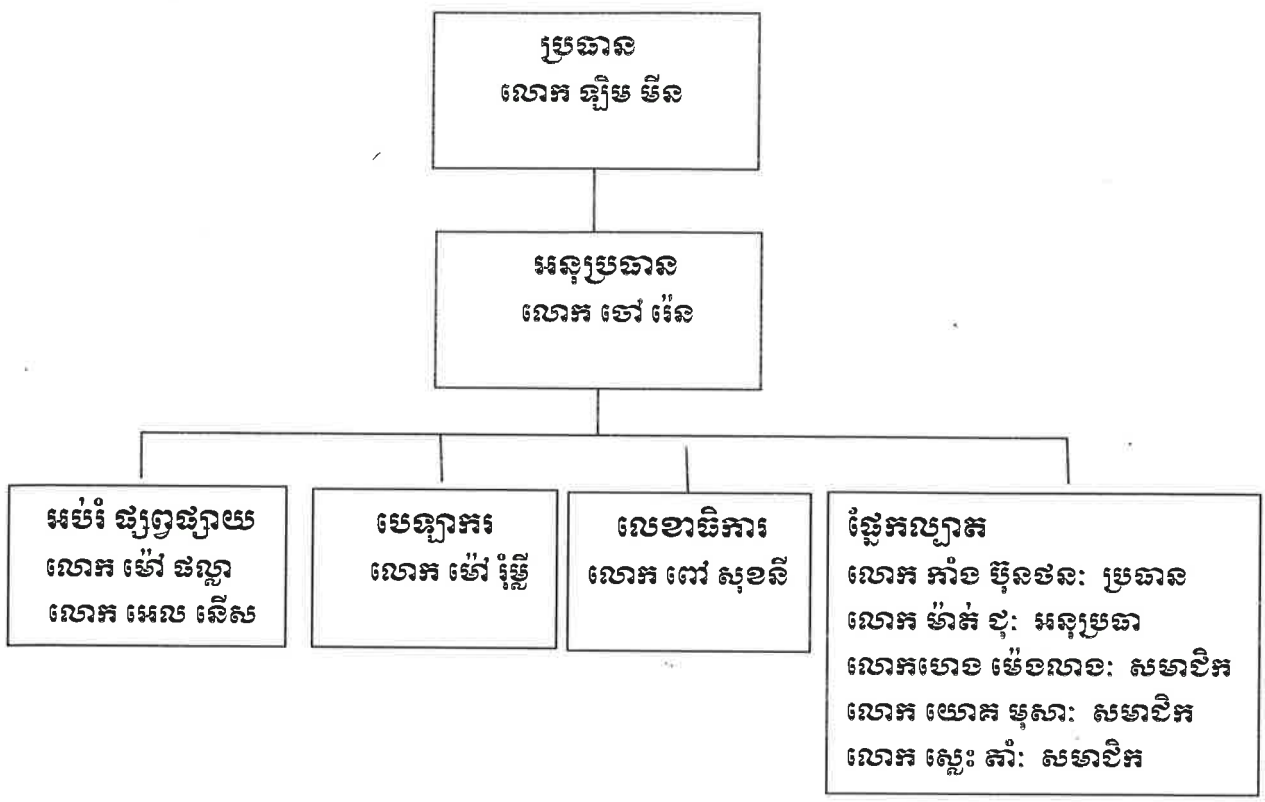


១៥-៧-១១

(Handwritten signature in blue ink)

ឡឹម ម៉ីន

របៀបវារៈសម្ព័ន្ធសហគមន៍នេសាទកម្ពុជាឃុំព្រែកសាម៉ាន់
ឃុំព្រែកសាម៉ាន់ ស្រុកឆ្លូង ខេត្តក្រចេះ



តួនាទី និងភារកិច្ចការទទួលខុសត្រូវរបស់គណៈកម្មការសហគមន៍នេសាទ

១. ប្រធានគណៈកម្មការសហគមន៍នេសាទ

- ដឹកនាំ និងទទួលខុសត្រូវរួមក្នុងការអនុវត្តន៍ការងារនៅក្នុងសហគមន៍នេសាទ
- សម្របសម្រួលការងារជាមួយស្ថាប័នជំនាញ និងអាជ្ញាធរមូលដ្ឋាន ដើម្បីគាំទ្រដល់ការងារសហគមន៍
- ទំនាក់ទំនងជាមួយអង្គការនានា ដើម្បីស្វែងរកជំនួនទ្រទ្រង់សកម្មភាពសហគមន៍នេសាទ
- សម្របសម្រួលដោះស្រាយបញ្ហាផ្សេងៗក្នុងសហគមន៍
- តាមដានត្រួតពិនិត្យរាល់សកម្មភាពការងាររបស់សហគមន៍នេសាទ
- ដឹកនាំរាល់ការប្រជុំ និងមហាសន្និបាតក្នុងការបូកសរុបវាយតម្លៃ និងរៀបចំផែនការការងារ
- ផ្តល់ភាពយុត្តិធម៌ និងតម្លាយភាពដល់សមាជិកសហគមន៍

២. អនុប្រធានគណៈកម្មការសហគមន៍នេសាទ

- ចូលរួមអនុវត្តការងារជាមួយប្រធាន
- ជំនួសមុខឲ្យប្រធាននៅពេលអវត្តមាន
- អនុប្រធានទី ១ ទទួលបន្ទុកផ្នែកបេឡាភរ និង អប់រំ ផ្សព្វផ្សាយ។
- អនុប្រធានទី ២ ទទួលបន្ទុកផ្នែកលេខាធិការ និង ក្រុមល្បាត។
- ទទួលភារកិច្ចផ្សេងៗដែលប្រធានប្រគល់ជូន



៣. លេខាធិការ

- កត់ត្រារាល់សកម្មភាព និងរក្សាទុកដាក់ឯកសារផ្សេងៗរបស់សហគមន៍
- ធ្វើកំណត់ហេតុរាល់ការប្រជុំ និងមហាសន្និបាត របស់សហគមន៍នេសាទ
- រៀបចំលិខិតអញ្ជើញ និងលាលែងពីសមាជិក
- ទទួលពាក្យបណ្តឹងតវ៉ាផ្សេងៗ ដែលទាក់ទងការគ្រប់គ្រងសហគមន៍
- កត់ត្រា និងគ្រប់គ្រងសម្ភារៈរបស់សហគមន៍នេសាទ
- រៀបចំបែបបទ និងលិខិតស្នាមផ្សេងៗដែលទាក់ទងការគ្រប់គ្រងសហគមន៍
- ទទួលពាក្យបណ្តឹងតវ៉ាផ្សេងៗ
- ព្រងរបាយការណ៍ពីលទ្ធផលការងាររបស់សហគមន៍នេសាទ ដើម្បីដាក់ជូនប្រធានពិនិត្យ និងសម្រេច

៤. មេឡាធិការ

- ទទួលខុសត្រូវការងារហិរញ្ញវត្ថុរបស់សហគមន៍នេសាទទាំងមូល
- គ្រប់គ្រង និងចុះបញ្ជីគណនេយ្យ របស់សហគមន៍នេសាទឲ្យបានត្រឹមត្រូវតាមប្រព័ន្ធការងារគណនេយ្យ
- រៀបចំគំរោងផែនការប្រើប្រាស់ហិរញ្ញវត្ថុរបស់សហគមន៍ ដើម្បីគណៈកម្មការសហគមន៍ពិនិត្យ និងសម្រេច
- ធ្វើរបាយការណ៍ និងរាយការណ៍ពីស្ថានភាពចំណូល-ចំណាយ ជូនគណៈកម្មការសហគមន៍ជារៀងរាល់ខែ
- ស្នើសុំការឯកភាពពីសមាជិកគណៈកម្មការសហគមន៍នេសាទ នូវរាល់ចំណាយផ្សេងៗ និងរក្សាទុកដាក់ឯកសារឲ្យបានត្រឹមត្រូវ
- រៀបចំបែបបទ និងទទួលប្រាក់សមាជិកភាព និងភាគទានប្រចាំឆ្នាំពីសមាជិក។

៥. ផ្នែកអប់រំ ផ្សព្វផ្សាយ

- អប់រំ ផ្សព្វផ្សាយពីខ្លឹមសារលក្ខន្តិកៈ បទបញ្ជាផ្ទៃក្នុងសហគមន៍ ច្បាប់ អនុក្រឹត្យ សេចក្តីជូនដំណឹង និងលិខិតបទដ្ឋាននានា ដែលពាក់ព័ន្ធលើការគ្រប់គ្រងវិស័យជលផល បរិស្ថាន សិទ្ធិមនុស្ស និងសុខភាព។ល។ ជូនដល់សមាជិកសហគមន៍របស់ខ្លួន និងសហគមន៍នេសាទជិតខាង
- ស្វែងរកវិធីសាស្ត្រ និងបទពិសោធន៍ល្អៗ សម្រាប់ធ្វើការអប់រំ ផ្សព្វផ្សាយឲ្យរឹតតែមានប្រសិទ្ធភាព
- រៀបចំឯកសារ ផ្លាកសញ្ញា និងរូបភាពផ្សេងៗសម្រាប់ធ្វើការអប់រំ ផ្សព្វផ្សាយ
- រៀបចំវគ្គបណ្តុះបណ្តាល ទស្សនៈកិច្ចសក្យា ដើម្បីលើកកម្ពស់កំរិតយល់ដឹងនិងផ្លាស់ប្តូរបទពិសោធន៍ក្នុងការគ្រប់គ្រងធនធានធម្មជាតិ
- ធ្វើរបាយការណ៍លទ្ធផលលើការងារអប់រំ និងការវាត់លែផែនការអនុវត្ត ជូនប្រធានគណៈកម្មការសហគមន៍នេសាទជារៀងរាល់ខែ។

៦. ផ្នែកកល្យាត

- ទទួលខុសត្រូវលើកិច្ចការការពារធនធានជលផល និងទប់ស្កាត់បទល្មើស ដែលកើតមានក្នុងដែននេសាទសហគមន៍
- ទទួលបន្ទុកពិនិត្យ តាមដាន ឃ្នាំមើល និងល្បាតនូវរាល់សកម្មភាពនេសាទ។ ករណីចាំបាច់ត្រូវរាយការណ៍ព័ត៌មានជូនប្រធានឲ្យបានឆាប់រហ័ស។
- សហការជាមួយសមត្ថកិច្ចជលផល បង្ក្រាបរាល់បទល្មើសជលផល នៅក្នុងកន្លែងនេសាទសហគមន៍។ ក្នុងករណី



- ទទួលបន្ទុកពិនិត្យ តាមដាន ឃ្លាំមើល និងល្បួតល្បងរាល់សកម្មភាពនេសាទ។ ករណីចាំបាច់ត្រូវរាយការណ៍ ព័ត៌មានជូនប្រធានឲ្យបានឆាប់រហ័ស។
- សហការជាមួយសមត្ថកិច្ចជលផល បង្ក្រាបរាល់បទល្មើសជលផល នៅក្នុងកន្លែងនេសាទសហគមន៍។ ក្នុង ករណី បន្ទាន់ និងចាំបាច់ ផ្នែកល្បួតសហគមន៍នេសាទអាចស្នើសុំអន្តរាគមន៍ពីសមត្ថកិច្ចនៅជិតខាង អាជ្ញាធរ ដែនដី ដើម្បីឃាត់ទុកវត្ថុតាងនៃបទល្មើស និងឃាត់ខ្លួនជនល្មើសរួចបញ្ជូនជាបន្ទាន់ទៅសមត្ថកិច្ចជលផលដើម្បីធ្វើ ការដោះស្រាយបទល្មើសទៅតាមច្បាប់
- រៀបចំផែនការល្បួត និងចាត់វិធានការការពារធនធានធម្មជាតិក្នុងតំបន់គ្រប់គ្រងដើម្បីអនុវត្តឲ្យមានប្រសិទ្ធភាព
- តាមដាន ស្រាវជ្រាវ និងគ្រប់គ្រងអ្នកមានមិនមែនជាសមាជិកសហគមន៍នេសាទ ដែលចូលរកនេសាទក្នុង កន្លែងនេសាទសហគមន៍
- ធ្វើរបាយការណ៍បូកសរុបលទ្ធផលសកម្មភាពការងាររបស់ខ្លួន តជូនប្រធានគណៈកម្មការសហគមន៍នេសាទជា រៀងរាល់ខែ។

ធ្វើនៅភូមិព្រែកសាម៉ាន់ , ថ្ងៃទី ១៥ ខែ ៧ ឆ្នាំ ២០១១

ប្រធានគណៈកម្មការសហគមន៍នេសាទ

(Handwritten signature)
(Handwritten name)

ព្រះរាជាណាចក្រកម្ពុជា
ជាតិ សាសនា ព្រះមហាក្សត្រ

លក្ខន្តិកៈសហគមន៍នេសាទ ព្រៃកសាម៉ាន់

ឈ្មោះសហគមន៍នេសាទ : ព្រៃកសាម៉ាន់
ភូមិ : ព្រៃកសាម៉ាន់ ដីថ្មី ល្វាធំ
និងឈើទាលភ្លោះ
ឃុំ : ព្រៃកសាម៉ាន់
ស្រុក : ឆ្លូង
ខេត្ត : ក្រចេះ



ជំពូកទី ១
គោលបំណង និងនាមករណ៍

ប្រការ ១.-

- លក្ខន្តិកៈនេះមានគោលបំណង+
- កំណត់ក្របខ័ណ្ឌនៃការគ្រប់គ្រង ការការពារ ការអភិរក្ស ការអភិវឌ្ឍ ការប្រើប្រាស់ ធនធានជលផលរបស់សហគមន៍នេសាទប្រកបដោយនិរន្តរភាព
 - ធ្វើជាគោលការណ៍គ្រឹះ និងជាយន្តការសម្រាប់ដំណើរការសហគមន៍នេសាទ
 - ការពារសិទ្ធិ និងផលប្រយោជន៍របស់សមាជិកសហគមន៍នេសាទ និងផលប្រយោជន៍សាធារណៈ។

ប្រការ ២.-

ឈ្មោះសហគមន៍នេសាទព្រែកសាម៉ាន់ ហៅកាត់ថា ស.ន.ព.ស.ម ដែលមានអាស័យដ្ឋាន ភូមិព្រែកសាម៉ាន់ ឃុំ ព្រែកសាម៉ាន់ ស្រុកឆ្លូង ខេត្តក្រចេះ។

សហគមន៍នេសាទនេះ មានការចូលរួមពីប្រជាពលរដ្ឋដែលរស់នៅក្នុង-

១. ភូមិព្រែកសាម៉ាន់ ឃុំ ព្រែកសាម៉ាន់ ស្រុកព្រែកប្រសព្វ ខេត្តក្រចេះ។
២. ភូមិល្វាធំ ឃុំ ព្រែកសាម៉ាន់ ស្រុកព្រែកប្រសព្វ ខេត្តក្រចេះ។
៣. ភូមិដីថ្មី ឃុំ ព្រែកសាម៉ាន់ ស្រុកព្រែកប្រសព្វ ខេត្តក្រចេះ។
៤. ឈើទាលភ្លោះ ឃុំ ព្រែកសាម៉ាន់ ស្រុកព្រែកប្រសព្វ ខេត្តក្រចេះ។

មានកម្មវត្ថុ៖ ដើម្បីថែរក្សា ការពារ ប្រើប្រាស់ អភិរក្ស អភិវឌ្ឍន៍ និងគ្រប់គ្រងធនធានជលផល ឱ្យបានយូរអង្វែង។

ជំពូកទី ២
លក្ខខណ្ឌនៃការសុំចូលជាសមាជិក ភាគពូកិច្ច និងសិទ្ធិរបស់សមាជិក

ប្រការ ៣.-

ប្រជាពលរដ្ឋទាំងពីរភេទ ដែលមានបំណងចង់ចូលជាសមាជិកសហគមន៍នេសាទមានសិទ្ធិដាក់ពាក្យសុំចូលដោយស្ម័គ្រចិត្ត និងត្រូវបំពេញតាមលក្ខខណ្ឌដូចខាងក្រោម -

- មានលំនៅដ្ឋាននៅក្នុងបណ្តាភូមិនៃសហគមន៍នេសាទ
- មានសញ្ជាតិខ្មែរ
- មានអាយុចាប់ពី ១៨ឆ្នាំឡើង។

ប្រការ ៤.-

សមាជិកសហគមន៍នេសាទដែលបានបំពេញលក្ខខណ្ឌក្នុងប្រការ៣ ខាងលើមានសិទ្ធិ -



- ចូលរួមប្រជុំមហាសន្និបាត និងបោះឆ្នោតស្មើភាពគ្នា
- បោះឆ្នោត និងឈរឈ្មោះជាបេក្ខជននៃគណៈកម្មការសហគមន៍នេសាទស្របតាមលក្ខន្តិកៈនិងបទបញ្ជាផ្ទៃក្នុងសហគមន៍នេសាទនេះ
- ទទួលបានព័ត៌មានអំពីស្ថានភាពសេដ្ឋកិច្ចសង្គមរបស់សហគមន៍នេសាទពីគណៈកម្មការសហគមន៍នេសាទ
- ស្នើឱ្យមានការកោះប្រជុំមហាសន្និបាតវិសាមញ្ញ ដើម្បីធ្វើការពិភាក្សា និងសម្រេចលើបញ្ហាណាមួយ បើមានការ ស្នើសុំពីសមាជិកយ៉ាងតិចមួយភាគបី(១/៣)នៃសមាជិកសហគមន៍នេសាទទាំងអស់
- ធ្វើនេសាទជាលក្ខណៈគ្រួសារស្របតាមច្បាប់ស្តីពីជលផល កិច្ចព្រមព្រៀងកន្លែងនេសាទសហគមន៍ ផែនការគ្រប់គ្រងកន្លែងនេសាទសហគមន៍ និងលិខិតបទដ្ឋានគតិយុត្តិធម៌នានាដែលពាក់ព័ន្ធវិស័យជលផល
- ចូលរួមក្នុងសកម្មភាពទាំងអស់របស់សហគមន៍នេសាទ
- ប្តឹងតវ៉ាឬផ្តល់ព័ត៌មានអំពីបាតុភាពទាំងឡាយ ដែលចំពោះដល់ជលផលប្រយោជន៍របស់សហគមន៍ ទៅសមត្ថកិច្ចរដ្ឋបាលជលផល ក្រុមប្រឹក្សាឃុំ សង្កាត់ អាជ្ញាធរមូលដ្ឋាន និងសមត្ថកិច្ចពាក់ព័ន្ធ។
- ទទួលបានការគាំទ្រពីមជ្ឈដ្ឋាននានាដើម្បីផលប្រយោជន៍របស់សហគមន៍។

សមាជិកសហគមន៍នេសាទត្រូវទទួលខុសត្រូវរាល់សកម្មភាពរៀងៗខ្លួននិងរួមគ្នាចំពោះកំហុសដែលខ្លួនបានប្រព្រឹត្តក្នុងពេលបំពេញភារកិច្ចដោយមិនទាន់គិតដល់ការទទួលខុសត្រូវផ្នែកព្រហ្មទណ្ឌឡើយ។

សមាជិកសហគមន៍នេសាទចំនួនមួយភាគដប់(១/១០)ឡើងទៅអាចស្នើសុំឱ្យប្រធានគណៈកម្មការសហគមន៍នេសាទបញ្ជូលបញ្ហាមួយចំនួនទៅក្នុងរបៀបវារៈ នៃកិច្ចប្រជុំរបស់គណៈកម្មការសហគមន៍នេសាទសាមី ហើយចំនួនសមាជិកសហគមន៍នេសាទដែលបានស្នើសុំខាងលើនេះអាចចាត់តំណាងចំនួនបី (៣) នាក់ចូលរួមប្រជុំដើម្បីចោទសួរគណៈកម្មការសហគមន៍នេសាទរូបបញ្ហាទាំងឡាយណាដែលទាក់ទង នឹងចំណុចដែលបានស្នើឡើងនោះ។

ប្រការ ៥.-

សមាជិកសហគមន៍នេសាទមានកាតព្វកិច្ច និងភារកិច្ចដូចខាងក្រោម -

- អនុវត្តតាមបទបញ្ញត្តិនៃច្បាប់ស្តីពីជលផល
- អនុវត្តតាមព្រះរាជក្រឹត្យលេខ នស/រកត/០៥០៥/២៤០ ចុះថ្ងៃទី ២៩ ខែ ឧសភា ឆ្នាំ ២០០៥ ស្តីពីការបង្កើតសហគមន៍នេសាទ
- អនុវត្តតាមអនុក្រឹត្យលេខ ២៥ អនក្រ.បកចុះថ្ងៃទី ២០ ខែ មីនា ឆ្នាំ ២០០៧ ស្តីពីការគ្រប់គ្រងសហគមន៍នេសាទ និងលិខិតបទដ្ឋានផ្សេងៗទៀតដែលពាក់ព័ន្ធនឹងសហគមន៍នេសាទ
- អនុវត្តតាមលក្ខន្តិកៈ បទបញ្ជាផ្ទៃក្នុងសហគមន៍នេសាទ កិច្ចព្រមព្រៀង និងផែនការគ្រប់គ្រងកន្លែងនេសាទសហគមន៍
- អនុវត្តតាមសេចក្តីសម្រេចរបស់មហាសន្និបាត និងគណៈកម្មការសហគមន៍នេសាទ
- បង់ប្រាក់សមាជិកភាពចំនួន៥០០រៀល (ប្រាំរយរៀល) តាមការសម្រេចរបស់មហាសន្និបាតនៅពេលដែលដាក់ពាក្យសុំចូលជាសមាជិកសហគមន៍នេសាទ
- បង់ប្រាក់ភាគទានប្រចាំឆ្នាំចំនួន ៥០០០រៀល (ប្រាំពាន់រៀល) តាមការសម្រេចរបស់មហាសន្និបាត
- ចូលរួមក្នុងសកម្មភាពរបស់សហគមន៍នេសាទដើម្បីផលប្រយោជន៍ និងការរីកចម្រើនរបស់សហគមន៍នេសាទ
- ចូលរួមការពារ ថែរក្សា និងគ្រប់គ្រងធនធានជលផលក្នុងសហគមន៍នេសាទ
- ចូលរួមឃ្លាំមើលទប់ស្កាត់និងរាយការណ៍រាល់សកម្មភាពបទល្មើសជលផលក្នុងកន្លែងនេសាទសហគមន៍



ជំពូកទី ៣

លក្ខណៈវិនិច្ឆ័យ លក្ខខណ្ឌនៃការលាយបំ និងការបណ្តេញចេញពីសហគមន៍

ប្រការ ៦.-

សមាជិកសហគមន៍នេសាទមានសិទ្ធិលាយបំពីសមាជិកភាពបានដោយ +

- ដាក់ពាក្យសុំលាលែងជាលាយលក្ខណ៍អក្សរ
- ការផ្លាស់ប្តូរទីលំនៅចេញពីកន្លែងនេសាទសហគមន៍
- សាមីខ្លួនទទួលមរណភាព
- សាមីខ្លួនបាត់បង់សម្បទាវិជ្ជាជីវៈ ដោយមានលិខិតបញ្ជាក់ពីស្ថាប័នមានសមត្ថកិច្ច។

ប្រការ ៧.-

សមាជិកសហគមន៍អាចត្រូវបណ្តេញចេញពីសមាជិកភាពក្នុងលក្ខខណ្ឌដូចខាងក្រោម +

- ការមិនបង់ភាគទានចំនួន ៣ លើកជាប់ៗគ្នា
- ការធ្វើឱ្យប៉ះពាល់ខ្លាំងដល់ផលប្រយោជន៍នៃសហគមន៍នេសាទ ឬសមាជិកសហគមន៍នេសាទដទៃទៀត
- សាមីខ្លួនត្រូវតុលាការផ្តន្ទាទោសដាក់ពន្ធនាគារពីបទឧក្រិដ្ឋ ឬបទមជ្ឈិម
- សាមីខ្លួនបានប្រព្រឹត្តជ្មយនឹងលក្ខន្តិកៈ ឬបទបញ្ជាផ្ទៃក្នុងសហគមន៍នេសាទនេះ។

ជំពូកទី ៤

របៀបរបបកាន់បញ្ជី និង ឯកសារនានា

ប្រការ ៨.-

ប្រភពហិរញ្ញវត្ថុរបស់សហគមន៍នេសាទបានមកពី +

- ភាគទានរបស់សមាជិកសហគមន៍នេសាទ
- អំណោយពីសប្បុរសជន
- ជំនួយពីរាជរដ្ឋាភិបាល អង្គការអន្តរជាតិ និងអង្គការមិនមែនរដ្ឋាភិបាល
- ចំណូលស្របច្បាប់ផ្សេងៗទៀត។

ប្រការ ៩.-

រាល់ការចំណាយថវិកាសហគមន៍ត្រូវអនុវត្តដូចតទៅ+

- ការចំណាយពី ០ រៀល ដល់ ១០០០០រៀល ត្រូវសម្រេចដោយប្រធានគណៈកម្មការសហគមន៍
- ការចំណាយពី ១០០០០រៀល ដល់ ១០០ ០០០រៀល ត្រូវសម្រេចដោយគណៈកម្មការសហគមន៍
- ការចំណាយពី ១០០ ០០០រៀល ឡើងទៅ ត្រូវសម្រេចដោយមហាសន្និបាត។



ប្រការ ១០.-

- សហគមន៍នេសាទត្រូវតម្កល់ទុកឯកសារ និងរៀបចំឱ្យមានបញ្ជី -
- ចំណូល ចំណាយថវិកា
- សារពីភ័ណ្ណ
- សមាជិកសហគមន៍នេសាទ
- កំណត់ហេតុប្រជុំមហាសន្និបាតសហគមន៍នេសាទ
- កំណត់ហេតុប្រជុំគណៈកម្មការសហគមន៍នេសាទ
- ឯកសារដទៃទៀតដែលពាក់ព័ន្ធនឹងសហគមន៍នេសាទ។

ប្រការ ១១.-

- ការគ្រប់គ្រង និងប្រើប្រាស់ថវិកា -
- ការគ្រប់គ្រងថវិកា ត្រូវមានការកាន់បញ្ជីគណនេយ្យ
- ថវិកាចំណូលដែលទទួលបានពីប្រភពផ្សេងៗ ត្រូវរក្សាទុកក្នុងបេឡារបស់សហគមន៍នេសាទ
- រាល់ថវិកាចំណាយ ត្រូវមានរបាយការណ៍ទូទាត់ដោយមានសក្ខីបត្រ និងចុះ បញ្ជីឱ្យបានត្រឹមត្រូវ
- ថវិកាដែលត្រូវចំណាយ គឺ សម្រាប់តែបម្រើឱ្យការងារគ្រប់គ្រង អភិរក្ស និងអភិវឌ្ឍសហគមន៍នេសាទ។

ជំពូកទី ៥

គណៈកម្មការសហគមន៍នេសាទ

ប្រការ ១២.-

សមាសភាពគណៈកម្មការសហគមន៍នេសាទរួមមាន ប្រធាន អនុប្រធាន និងសមាជិក។ គណៈកម្មការសហគមន៍នេសាទត្រូវបោះឆ្នោតជ្រើសរើសសមាជិកទទួលបន្ទុកលេខាធិការមួយរូប និងសមាជិកទទួលបន្ទុកហិរញ្ញវត្ថុមួយរូប និងត្រូវ ពិភាក្សាបែងចែកភារកិច្ចសមាជិកផ្សេងទៀតតាមការជាក់ស្តែង។

ប្រធានគណៈកម្មការសហគមន៍នេសាទទទួលខុសត្រូវដឹកនាំ និងគ្រប់គ្រងសហគមន៍នេសាទទាំងមូល។ អនុប្រធានគណៈកម្មការសហគមន៍នេសាទជាជំនួយការឱ្យប្រធាន ។

ប្រការ ១៣.-

គណៈកម្មការសហគមន៍នេសាទមានអាណត្តិប្រាំ(៥)ឆ្នាំចាប់ពីថ្ងៃបោះឆ្នោត ហើយផុតកំណត់នៅពេលដែលមានគណៈកម្មការសហគមន៍នេសាទថ្មី ដែលត្រូវបានបោះឆ្នោតជ្រើសរើសក្នុង មហាសន្និបាតឱ្យចូលកាន់តំណែងជំនួស។ ក្នុង ករណីសហគមន៍នេសាទដំណើរការមិនប្រក្រតីដោយ មូលហេតុដំណើរការមិនល្អ ឬ អសមត្ថភាពក្នុងការគ្រប់គ្រងសហគមន៍នេសាទសមាជិកសហគមន៍នេសាទចំនួនមួយភាគបី(១/៣) មានសិទ្ធិស្នើសុំបើកមហាសន្និបាតវិសាមញ្ញដើម្បីបោះឆ្នោតជ្រើសរើសគណៈកម្មការសហគមន៍នេសាទថ្មី។



ប្រការ ១៤.-

ក្នុងករណីដែលសមាជិកគណៈកម្មការសហគមន៍នេសាទណាម្នាក់អវត្តមានដោយគ្មានមូលហេតុរយៈពេលបី (៣)ខែ ឬសុំលាលែងមុនចប់អាណត្តិបេក្ខជនដែលមានឈ្មោះតាមសំឡេងគាំទ្រ បន្ទាប់ក្នុងពេលបោះឆ្នោតជ្រើសរើស ក្នុងមហាសន្និបាត កន្លងមកត្រូវបានជ្រើសតាំងជំនួស ។

ជំពូកទី ៦
របៀបរបបប្រជុំរបស់គណៈកម្មការសហគមន៍នេសាទ

ប្រការ ១៥.-

គណៈកម្មការសហគមន៍នេសាទត្រូវកំណត់របបប្រជុំឱ្យបានទៀងទាត់រៀងរាល់ខែ។
កិច្ចប្រជុំរបស់គណៈកម្មការសហគមន៍នេសាទអាចប្រព្រឹត្តទៅបាន លុះត្រាតែមានសមាជិកគណៈកម្មការ ចូលរួមយ៉ាងតិចចំនួន ២/៣ (ពីរភាគបី) នៃសមាជិករបស់គណៈកម្មការសហគមន៍នេសាទទាំងមូល ។

ប្រការ ១៦.-

ប្រធានគណៈកម្មការសហគមន៍នេសាទជាអ្នកកោះអញ្ជើញ និងធ្វើជាប្រធានគ្រប់កិច្ចប្រជុំ។ ក្នុងករណី ប្រធានគណៈកម្មការសហគមន៍នេសាទអវត្តមាន អនុប្រធានដែលបានការប្រគល់សិទ្ធិត្រូវធ្វើជា ប្រធានអង្គប្រជុំ។ រាល់ការប្រជុំត្រូវមានកំណត់ហេតុ និងបញ្ជីវត្តមានច្បាស់លាស់។
ប្រធានអង្គប្រជុំ ត្រូវធានាឱ្យគ្រប់កិច្ចប្រជុំសហគមន៍នេសាទប្រព្រឹត្តទៅដោយលក្ខណៈ ប្រជាធិបតេយ្យមាន របៀបរៀបរយ និងគ្មានការរំខាន។
ប្រធានអង្គប្រជុំ អាចបណ្តេញសមាជិកអង្គប្រជុំណាម្នាក់ចេញពីកិច្ចប្រជុំបានក្នុងករណីដែលសមាជិក នោះធ្វើ ឱ្យខូច សណ្តាប់ធ្នាប់អង្គប្រជុំ។

ប្រការ ១៧.-

ការសម្រេចលើបញ្ហាណាមួយ របស់សហគមន៍ដូចមានចែងខាងក្រោមនេះគឺ ត្រូវអនុម័តដោយ កិច្ចប្រជុំរបស់ គណៈកម្មការសហគមន៍នេសាទ ដោយមានសម្លេងគាំទ្រយ៉ាងតិចលើសពីពាក់កណ្តាល នៃចំនួនសមាជិកគណៈ- កម្មការសហគមន៍នេសាទដែលមានវត្តមានក្នុងអង្គប្រជុំ ។ ក្នុងករណីដែលមានសម្លេងស្មើគ្នាភាគី ប្រធានអង្គប្រជុំជា ឧត្តមានភាព ÷

- សេចក្តីព្រាងកិច្ចព្រមព្រៀង និងផែនការគ្រប់គ្រងកន្លែងនេសាទសហគមន៍
- សេចក្តីព្រាងគម្រោងថវិកា ចំណូល និងចំណាយក្នុងសហគមន៍នេសាទ
- ការព្យួរសមាជិកភាពរបស់សមាជិកដែលមានកំហុស
- ការទទួលពាក្យសុំចូលជាសមាជិកថ្មី
- ការដាក់ទណ្ឌកម្មតាមបទបញ្ជាផ្ទៃក្នុង ដល់សមាជិកសហគមន៍នេសាទ ។

បន្ទាប់ពីកិច្ចប្រជុំចប់ភ្លាម ប្រធានគណៈកម្មការសហគមន៍នេសាទត្រូវចាត់ឱ្យធ្វើការជូនដំណឹងដល់សមាជិក សហគមន៍នេសាទអំពីសេចក្តីសម្រេចរបស់ខ្លួន។ សេចក្តីសម្រេចនៃអង្គប្រជុំរបស់គណៈកម្មការសហគមន៍នេសាទ



ត្រូវបិទផ្សាយជាសាធារណៈនៅទីស្នាក់ការសហគមន៍នេសាទ ឬ សាលារៀន សង្កាត់ក្នុងរយៈពេល៧ថ្ងៃ យ៉ាងយូរ បន្ទាប់ពីការប្រជុំ។

ជំពូកទី ៧
មហាសន្និបាតសហគមន៍នេសាទ

ប្រការ ១៨.-

មហាសន្និបាតសហគមន៍នេសាទជាអង្គប្រជុំកំពូល ដើម្បីធ្វើការអនុម័ត និងធ្វើសេចក្តីសម្រេចចិត្តទាំងឡាយ ក្នុងនាមសហគមន៍នេសាទ។ មហាសន្និបាតកំណើតដំបូងរបស់សហគមន៍នេសាទត្រូវប្រារព្ធធ្វើឡើងបន្ទាប់ពីក្រុមស្ថាបនិកបានរៀបចំរួចរាល់នូវកិច្ចការទាំងឡាយដែលពាក់ព័ន្ធនឹង ដំណើរការមហាសន្និបាត។

ការកោះប្រជុំមហាសន្និបាតកំណើតដំបូងរបស់សហគមន៍នេសាទធ្វើឡើងដោយក្រុមប្រឹក្សារៀនរៀន សង្កាត់ ដោយមានការជួយសម្របសម្រួល ពីសមត្ថកិច្ចរដ្ឋបាលជលផលតាមការស្នើសុំរបស់ក្រុមស្ថាបនិកហើយត្រូវមានការចូលរួមពីសមាជិកដែលបានដាក់ពាក្យស្នើសុំរួចមកហើយ។

មហាសន្និបាតកំណើតដំបូងរបស់សហគមន៍នេសាទអនុម័តនូវសេចក្តីសម្រេចនិងកិច្ចការសំខាន់ដូចខាងក្រោម -

- អ្នកដែលដាក់ពាក្យសុំចូលជាសមាជិកសហគមន៍នេសាទ
- ឈ្មោះសហគមន៍នេសាទ
- លក្ខន្តិកៈ និងបទបញ្ជាផ្ទៃក្នុងសហគមន៍នេសាទ
- ការបោះឆ្នោតជ្រើសរើសគណៈកម្មការសហគមន៍នេសាទ។

ប្រការ ១៩.-

មហាសន្និបាតសាមញ្ញត្រូវរៀបចំឡើង ១ឆ្នាំម្តង ដើម្បីសរុបលទ្ធផលការងារប្រចាំឆ្នាំ និងអនុម័ត នូវកិច្ចការសំខាន់ៗរបស់សហគមន៍នេសាទ ។ ក្នុងករណីចាំបាច់សហគមន៍អាច រៀបចំមហាសន្និបាតវិសាមញ្ញតាម ការស្នើសុំពីសមាជិកសហគមន៍នេសាទចំនួនមួយភាគបី (១/៣)យ៉ាងតិច។

ប្រការ ២០.-

គណៈកម្មការសហគមន៍នេសាទអាចអញ្ជើញរដ្ឋបាលជលផល អាជ្ញាធរមូលដ្ឋាន ឬក្រុមប្រឹក្សារៀនរៀន សង្កាត់ សមត្ថកិច្ចពាក់ព័ន្ធ និងអ្នកគាំទ្រចូលរួមសង្កេតការណ៍ឬសម្របសម្រួល ឬជាកិត្តិយសក្នុងមហាសន្និបាតសហគមន៍នេសាទ

ប្រការ ២១.-

លក្ខខណ្ឌនៃដំណើរការមហាសន្និបាតមានដូចខាងក្រោម -

- ត្រូវធ្វើការផ្សព្វផ្សាយសេចក្តីជូនដំណឹងជាសាធារណៈ និងបិទប្រកាសនៅសាលារៀន សង្កាត់ និងទីស្នាក់ការសហគមន៍នេសាទ
- ការកោះអញ្ជើញសមាជិកសហគមន៍នេសាទឱ្យចូលរួមមហាសន្និបាតសាមញ្ញត្រូវធ្វើឡើងដប់(១០)ថ្ងៃ យ៉ាងតិច មុនថ្ងៃបើកមហាសន្និបាត និងបី (៣)ថ្ងៃយ៉ាងតិចមុនថ្ងៃមហាសន្និបាតវិសាមញ្ញ
- មហាសន្និបាតសាមញ្ញ ឬវិសាមញ្ញអាចប្រជុំពិភាក្សាអនុម័ត និងសម្រេចបានលុះត្រាតែមានវត្តមានលើសពីពាក់កណ្តាល នៃចំនួនសមាជិកសហគមន៍នេសាទ
- អង្គប្រជុំមហាសន្និបាត ដឹកនាំដោយប្រធានគណៈកម្មការសហគមន៍នេសាទ ឬប្រធានអង្គប្រជុំដែលជ្រើសរើសដោយការអនុម័តក្នុងចំណោមសមាជិកវត្តមាន



- មហាសន្និបាតត្រូវអនុម័តលេខាត់ត្រា ដើម្បីធ្វើកំណត់ហេតុ សេចក្តីសម្រេច និងបញ្ជីវត្តមាន
- លេខាត់ត្រា និងប្រធានអង្គប្រជុំ ត្រូវចុះហត្ថលេខាលើកំណត់ហេតុ
- សមាជិកម្នាក់មានសំឡេងតែមួយគត់ ហើយមិនអាចបញ្ជូនមនុស្សមកតំណាងបានទេ
- សេចក្តីសម្រេចរបស់មហាសន្និបាតត្រូវយកសំឡេងលើសពីពាក់កណ្តាលនៃចំនួនសមាជិកដែលមានវត្តមាន

ប្រការ ២២.-

មហាសន្និបាតអនុម័ត -

- សេចក្តីសម្រេចដូចមានចែងក្នុងប្រការ ១៨ កថាខណ្ឌទី ៣ លក្ខន្តិកៈនេះ
- កិច្ចព្រមព្រៀង និងផែនការគ្រប់គ្រងកន្លែងនេសាទសហគមន៍
- តួនាទី ភារកិច្ច និងរចនាសម្ព័ន្ធរបស់គណៈកម្មការសហគមន៍នេសាទ
- ការសុំលាលែង ឬការបណ្តេញចេញពីសមាជិកភាព ឬពីសមាជិកគណៈកម្មការសហគមន៍នេសាទ
- របាយការណ៍ប្រចាំឆ្នាំរបស់គណៈកម្មការសហគមន៍នេសាទ
- គម្រោងចំណូល ចំណាយរបស់សហគមន៍នេសាទ

ជំពូកទី ៨

ការបោះឆ្នោតជ្រើសរើសគណៈកម្មការសហគមន៍នេសាទ

ប្រការ ២៣.-

ចំនួនសមាជិកគណៈកម្មការសហគមន៍នេសាទនិងចំនួនបេក្ខជនឈរឈ្មោះត្រូវអនុម័តដោយមហាសន្និបាត

ប្រការ ២៤.-

កិច្ចដំណើរការបោះឆ្នោតជ្រើសរើសគណៈកម្មការសហគមន៍នេសាទគឺជាភារកិច្ចរបស់គណៈកម្មការរៀបចំការបោះឆ្នោតដែលអនុម័តដោយមហាសន្និបាត។ គណៈកម្មការរៀបចំការបោះឆ្នោតមានសមាសភាព ពីបី (៣) ទៅប្រាំ(៥) នាក់ដែលមានប្រធានអនុប្រធាន និងសមាជិកតាមការកំណត់ដាក់ស្តែងរបស់មហាសន្និបាត និងត្រូវមានលក្ខណៈសម្បត្តិគ្រប់គ្រាន់មានចំណេះដឹងនិងមានសីលធម៌ល្អ។ គណៈកម្មការរៀបចំការបោះឆ្នោតត្រូវធ្វើ ការប្តេជ្ញាចិត្តបង្ហាញពីភាពស្មោះត្រង់

ប្រការ ២៥.-

គណៈកម្មការរៀបចំការបោះឆ្នោតមានភារកិច្ច ដូចខាងក្រោម -

- ប្រកាសបេក្ខជនឈរឈ្មោះ
- ណែនាំអំពីនីតិវិធីនៃការបោះឆ្នោត
- បង្ហាញរចនាសម្ព័ន្ធរបស់គណៈកម្មការសហគមន៍នេសាទ
- រាប់សន្លឹកឆ្នោត និងសរុបលទ្ធផលជូនគណៈអធិបតី ដើម្បីប្រកាសជូនមហាសន្និបាត
- ភារកិច្ចរបស់គណៈកម្មការរៀបចំការបោះឆ្នោតត្រូវបញ្ចប់ដោយស្វ័យប្រវត្តិ បន្ទាប់ពីការប្រកាសលទ្ធផលបោះឆ្នោតចប់ជាស្ថាពរ។



ប្រការ ២៦.-

បេក្ខជនដែលទទួលបានសំឡេងឆ្នោតគាំទ្រច្រើនជាងគេបង្អស់គឺជាប្រធានគណៈកម្មការសហគមន៍នេសាទ។
បេក្ខជនដែលទទួលបានសន្លឹកឆ្នោតបន្តបន្ទាប់ត្រូវទទួលតួនាទី ជាអនុប្រធានជាសមាជិកគណៈកម្មការសហគមន៍
នេសាទតាមលំដាប់លំដោយ។ ក្នុងករណីបេក្ខជនដែលមានសំឡេងគាំទ្រស្មើគ្នា ត្រូវជ្រើសរើសស្រ្តី ឬបោះឆ្នោត
រកអ្នកដែលមានសមត្ថភាពដោយលើកដៃយកមតិលើសពីពាក់កណ្តាលនៃចំនួនសមាជិកសហគមន៍នេសាទដែល
ចូលរួម។

ជំពូកទី ៩

លក្ខខណ្ឌនៃការរំសាយសហគមន៍នេសាទ និងនីតិវិធីដោះស្រាយវិវាទ

ប្រការ ២៧.-

ការរំសាយសហគមន៍នេសាទត្រូវផ្អែកតាម -

- សំណើរបស់ខណ្ឌរដ្ឋបាលជលផល នៅពេលដែលពិនិត្យឃើញថា មានការរំលោភធ្ងន់ធ្ងរលើកិច្ចព្រមព្រៀងកន្លែងនេសាទសហគមន៍
- សេចក្តីសម្រេចមហាសន្និបាតក្រោយ ពីរំសាយសហគមន៍នេសាទទ្រព្យសម្បត្តិរបស់សហគមន៍ត្រូវចាត់ចែង តាមការអនុម័តរបស់មហាសន្និបាតលើកលែងតែដែននេសាទដែលត្រូវប្រគល់ជូនរដ្ឋវិញ ។

ប្រការ ២៨.-

ក្នុងករណីមានការតវ៉ាចោទប្រកាន់ថា ដំណើរការបោះឆ្នោតជ្រើសរើសគណៈកម្មការសហគមន៍នេសាទ មានភាពមិនប្រក្រតីអ្នកតវ៉ាត្រូវបង្ហាញភស្តុតាងឱ្យបានច្បាស់លាស់អំពីភាពមិនប្រក្រតីនោះភ្លាម នៅមុនពេលប្រកាសលទ្ធផលបោះ ឆ្នោត ដើម្បីទុកលទ្ធភាពជូនមហាសន្និបាតពិនិត្យ និងសម្រេច។

ប្រការ ២៩.-

វិវាទទាំងឡាយនៅក្នុងសហគមន៍នេសាទ ត្រូវដោះស្រាយដូចខាងក្រោម -

- គណៈកម្មការសហគមន៍នេសាទត្រូវសម្រុះសម្រួល និងដោះស្រាយរាល់វិវាទដែលកើតមានឡើងនៅក្នុងសហគមន៍នេសាទរបស់ខ្លួន
- ក្នុងករណីគណៈកម្មការសហគមន៍នេសាទដោះស្រាយវិវាទនោះពុំបានសម្រេច ត្រូវបញ្ជូនសំណុំរឿងនោះទៅ សមត្ថកិច្ចរដ្ឋបាលជលផលដើម្បីដោះស្រាយទៅតាមឋានានុក្រម ដោយមានការចូលរួមពីអាជ្ញាធរមូលដ្ឋាន និងសមត្ថកិច្ចពាក់ព័ន្ធតាមការចាំបាច់។
- ក្នុងករណីបញ្ហាវិវាទនោះនៅតែមិនអាចដោះស្រាយបាន គណៈកម្មការសហគមន៍នេសាទនិងរដ្ឋបាល-ជលផលត្រូវបញ្ជូនសំណុំរឿងទៅតុលាការខេត្ត ក្រុងសាមីដើម្បីដោះស្រាយតាមផ្លូវច្បាប់ ។

ប្រការ ៣០

សមាជិកសហគមន៍នេសាទរូបណា ដែលមិនគោរពតាមលក្ខន្តិកៈសហគមន៍នេសាទនេះត្រូវទទួលទណ្ឌកម្មពី គណៈកម្មការសហគមន៍នេសាទ ឬមហាសន្និបាតសហគមន៍នេសាទទៅតាមកម្រិតនៃទោសកំហុសរបស់ខ្លួន



ជំពូកទី ១០

នីតិវិធីនៃការកែប្រែលក្ខន្តិកៈ និងបទបញ្ជាផ្ទៃក្នុងសហគមន៍នេសាទ

ប្រការ ៣១.-

ការកែប្រែលក្ខន្តិកៈ និងបទបញ្ជាផ្ទៃក្នុងសហគមន៍នេសាទ ត្រូវសម្រេចដោយមហាសន្និបាត។ ការលើកសំណើ កែប្រែលក្ខន្តិកៈ និងបទបញ្ជាផ្ទៃក្នុងសហគមន៍នេសាទត្រូវធ្វើឡើង ដោយសមាជិក យ៉ាងតិច មួយ ភាគបី(១/៣)

នៃសមាជិកសហគមន៍នេសាទទាំងអស់ហើយសំណើនេះត្រូវដាក់ជូនគណៈកម្មការសហគមន៍ នេសាទមួយខែមុនបើកមហាសន្និបាត។ លក្ខន្តិកៈ និងបទបញ្ជាផ្ទៃក្នុងនេះអាចកែប្រែបានលុះត្រាតែមានសំឡេងយល់ព្រមលើសពីពាក់កណ្តាល នៃសមាជិកមហាសន្និបាតសហគមន៍នេសាទ។

ជំពូកទី ១១

អវសានប្បញ្ញត្តិ

ប្រការ ៣២.

លក្ខន្តិកៈសហគមន៍នេសាទនេះត្រូវបានអនុម័តដោយមហាសន្និបាតរបស់សហគមន៍នេសាទលើកដំបូងនៅថ្ងៃទី១៨ ខែមេសា ឆ្នាំ២០១១ និងចូលជាធរមានចាប់ពីថ្ងៃចុះហត្ថលេខារបស់ប្រធានគណៈកម្មការសហគមន៍នេសាទ។

ធ្វើនៅភូមិព្រែកសាម៉ាន់, ថ្ងៃទី ១៥.....ខែកក្កដា...ឆ្នាំ ២០១១.

ប្រធានគណៈកម្មការសហគមន៍នេសាទ



ឡឹម មីន



ព្រះរាជាណាចក្រកម្ពុជា
ជាតិ សាសនា ព្រះមហាក្សត្រ

បទបញ្ជាផ្ទៃក្នុងសហគមន៍នេសាទ ព្រែកសាម៉ាន់

ឈ្មោះសហគមន៍នេសាទ : ព្រែកសាម៉ាន់
ភូមិ : ព្រែកសាម៉ាន់ ដីថ្មី ល្វាធំ
និងឈើទាលភ្លោះ
ឃុំ : ព្រែកសាម៉ាន់
ស្រុក : ឆ្នុង
ខេត្ត : ក្រចេះ



បទបញ្ជាផ្ទៃក្នុងសហគមន៍នេសាទ

ដើម្បីធានាការគ្រប់គ្រងសហគមន៍នេសាទឱ្យប្រព្រឹត្តទៅមានប្រសិទ្ធភាពនិងមានរបៀបរៀបរយល្អ សហគមន៍នេសាទ ព្រែកសាម៉ាន់ សម្រេចដាក់ចេញនូវបទបញ្ជាផ្ទៃក្នុងដូចខាងក្រោម ៖

ប្រការ ១.-

គណៈកម្មការ និងសមាជិកសហគមន៍នេសាទគ្រប់រូប ត្រូវមានការស្មោះត្រង់សាមគ្គីភាពផ្ទៃក្នុង ជួយស្ថាបនាព្រម

ទាំងចូលរួមរៀនសូត្របច្ចេកទេសផ្សេងៗ សម្រាប់បម្រើឱ្យការរីកចម្រើនរបស់សហគមន៍នេសាទ។

ប្រការ ២.-

គណៈកម្មការសមាជិកសហគមន៍នេសាទ ឬបុគ្គលណាដែលបានកេងប្រវ័ញ្ចធ្វើឱ្យខូចខាត ឬបាត់បង់ទ្រព្យសម្បត្តិ និងផលប្រយោជន៍សហគមន៍នេសាទ ត្រូវទទួលទណ្ឌកម្មដូចខាងក្រោមនេះ ៖

- ចំពោះសមាជិកសហគមន៍នេសាទឬបុគ្គលដទៃទៀតត្រូវសងឬទូទាត់ទៅតាមទំហំនៃការខូចខាតជាក់ស្តែង តាមការសម្រេចរបស់អង្គប្រជុំគណៈកម្មការសហគមន៍នេសាទ។ ក្នុងករណីមិនព្រមសងត្រូវដាក់ជូនមហាសន្និបាតសម្រេច
- ចំពោះគណៈកម្មការសហគមន៍នេសាទត្រូវសងឬទូទាត់សងការខូចខាតតាមការសម្រេចរបស់មហាសន្និបាតប្រសិនបើសីតិវិធីខាងលើនេះនៅតែមិនអាចដោះស្រាយបានគឺត្រូវអនុវត្តតាមផ្លូវច្បាប់ និងបទបញ្ជាជាធរមាន

ប្រការ ៣.-

សមាជិកសហគមន៍នេសាទគ្រប់រូបត្រូវតែចូលរួមមហាសន្និបាតនិងរាល់កិច្ចប្រជុំរបស់សហគមន៍នេសាទតាមកោះអញ្ជើញរបស់ប្រធានគណៈកម្មការសហគមន៍នេសាទ។ ក្នុងករណីដែលសមាជិកសហគមន៍ណាមិនបានមកចូលរួមជុំចំនួន៣ដងជាប់គ្នាដោយគ្មានមូលហេតុច្បាស់លាស់ ត្រូវទទួលការណែនាំពីគណៈកម្មការសហគមន៍នេសាទ។ ករណីនៅតែមិនរាងចាលគណៈកម្មការត្រូវធ្វើសំណើទៅមហាសន្និបាតសម្រេចដើម្បីបញ្ឈប់ពីសមាជិកភាព។

ប្រការ ៤.-

- សិទ្ធិដាក់ទណ្ឌកម្ម ៖
- ក- គណៈកម្មការសហគមន៍នេសាទ**
- អប់រំណែនាំលើកទី១ លើកទី២ លើកទី៣
 - ព្រមានផ្ទាល់មាត់ ឬជាលាយលក្ខណ៍អក្សរ
 - ព្យួរសមាជិកភាពរបស់សមាជិកសហគមន៍នេសាទ
 - បញ្ជូនបញ្ជាទំនាស់ទៅមហាសន្និបាតសម្រេច
 - ផ្អាកការនេសាទ ធ្វើកិច្ចសន្យាបញ្ឈប់ការនេសាទ និងរាយការណ៍ជាបន្ទាន់ទៅសមត្ថកិច្ចរដ្ឋបាលជលផល ចំពោះការនេសាទលើសទំហំ ចំនួន និង ខុសប្រភេទ ពេលវេលា ទីតាំង តាមការកំណត់នៅក្នុងផែនការគ្រប់គ្រង និង កិច្ចព្រមព្រៀងនៅក្នុងកន្លែងនេសាទសហគមន៍ ។



ខ- មហាសន្និបាត

- អនុម័តការបណ្តេញចេញដូចមានចែងក្នុងប្រការ ៧ នៃលក្ខន្តិកៈសហគមន៍នេសាទ
- សម្រេចលើសំណងការខូចខាតលើទ្រព្យសម្បត្តិសហគមន៍នេសាទ
- សម្រេចដាក់ទណ្ឌកម្មដល់គណៈកម្មការ
- ដាក់ទណ្ឌកម្មដល់សមាជិក ឬ បុគ្គលដទៃដែលគណៈកម្មការមិនអាចដោះស្រាយបាន។

ប្រការ ៥ .-

សមាជិកសហគមន៍នេសាទគ្រប់រូប ត្រូវរាយការណ៍ជូនគណៈកម្មការសហគមន៍នេសាទ អំពី សំភារៈ ឧបករណ៍ នេសាទដែលគ្រួសារនីមួយៗ ប្រើប្រាស់នៅក្នុងកន្លែងនេសាទសហគមន៍។

ប្រការ ៦ .-

សមាជិកសហគមន៍នេសាទអាចប្រើប្រាស់ឧបករណ៍នេសាទជាលក្ខណៈគ្រួសារនៅក្នុងរដូវបើកនេសាទ និង រដូវបិទនេសាទដូចមានចែងខាងក្រោម -

- ១- មងប្រវែងមិនលើសពី ១០០ម
- ២- លប ចំនួន ៥គ្រឿង/គ្រួសារ ទំហំតិចជាង(០,៥ម X ១ម)រហូតដល់ប្រវែងតិចជាង២ម
- ៣- សន្ទូច ចំនួន ១០០ផ្លែ/គ្រួសារ
- ៤- សំណាញ់ចំនួន១វង់/គ្រួសារ ប្រវែង ៥ម
- ៥- អញ្ចង់ចំនួន១គ្រឿង/គ្រួសារ ប្រវែងមិនលើសពី ២,៥ម
- ៦- ឈ្នក់ចំនួន ១ គ្រឿង/គ្រួសារ ជ្រុងនីមួយៗមិនលើសពី ២,៥ម
- ៧- ឈ្នាងត្រាំចំនួន ១ គ្រឿង/គ្រួសារ មាត់មិនលើសពី ២ម
- ៨- ទ្រូ ចំនួន ១០ គ្រឿង/គ្រួសារ ទំហំតិចជាង(០,៣ម X ០,៨ម)
- ៩- ថ្មង ចំនួន ១ គ្រឿង/គ្រួសារ មាត់មិនលើសពី ២,៥ម
- ១០- តែយីនចំនួន ២ គ្រឿង /គ្រួសារ ទំហំតិចជាង (០,៣ម X ១,៥ម) រហូតដល់ប្រវែងតិចជាង២ម
- ១១- លាន់ ចំនួន ២០/គ្រួសារ
- ១២- ជុច ចំនួន ២០/គ្រួសារ

ប្រការ ៧.-

សមាជិកសហគមន៍នេសាទដែល -

- ប្រព្រឹត្តផ្ទុយ ឬ រារាំងមិនឱ្យសមាជិកដទៃរនុវត្តសិទ្ធិនិងកាតព្វកិច្ចដូចក្នុងប្រការ ៥ នៃលក្ខន្តិកៈត្រូវព្យួរ សមាជិកភាពដោយគណៈកម្មការសហគមន៍នេសាទ ឬ បណ្តេញចេញពីសមាជិកភាពដោយមហាសន្និបាត
- មិនចូលរួមថែរក្សាការពារធនធានជលផល ឬ មិនរាយការណ៍អំពីសកម្មភាពបទល្មើសជលផលត្រូវប្រមាន ដោយគណៈកម្មការសហគមន៍នេសាទ
- ប្រើប្រាស់ឧបករណ៍ហាមឃាត់ ធ្វើនេសាទខុសច្បាប់ កាប់ឆ្ការរានព្រៃលិចទឹកត្រូវទទួលការផ្តន្ទាទោសតាម ច្បាប់ស្តីពីជលផល



- ធ្វើនេសាទក្នុងកន្លែងអភិរក្សរបស់សហគមន៍នេសាទត្រូវផ្អាកការនេសាទ ហើយធ្វើកិច្ចសន្យាបញ្ឈប់ការនេសាទនិងរាយការណ៍ជាបន្ទាន់ទៅអាជ្ញាធរមូលដ្ឋាន និង រដ្ឋបាលជលផលមានសមត្ថកិច្ច
- អនុវត្តផ្ទុយនឹងបទប្បញ្ញត្តិច្បាប់ លក្ខន្តិកៈ បទបញ្ជាផ្ទៃក្នុង កិច្ចព្រមព្រៀង ឬ ផែនការគ្រប់គ្រងកន្លែងនេសាទសហគមន៍ត្រូវផ្អាកការនេសាទទទួលការព្រមានជាលាយលក្ខណ៍អក្សរ ធ្វើកិច្ចសន្យាបញ្ឈប់ការនេសាទនិងរាយការណ៍ជាបន្ទាន់ជូនទៅរដ្ឋបាលជលផលមានសមត្ថកិច្ចដើម្បីដោះស្រាយតាមច្បាប់។

ប្រការ ៨.-

ចំពោះអ្នកប្រើប្រាស់ធនធានជលផលដែលមិនមែនជាសមាជិកសហគមន៍នេសាទ អាចមានសិទ្ធិចេញចូលនិងនេសាទក្នុងកន្លែងនេសាទសហគមន៍ប៉ុន្តែត្រូវជូនព័ត៌មានដល់គណៈកម្មការសហគមន៍នេសាទហើយធ្វើកិច្ចសន្យានិងគោរព កិច្ចព្រមព្រៀងកន្លែងនេសាទសហគមន៍ លក្ខន្តិកៈ បទបញ្ជាផ្ទៃក្នុង និងផែនការគ្រប់គ្រងកន្លែងនេសាទសហគមន៍។

ក្នុងករណីដែលអ្នកប្រើប្រាស់ធនធានជលផលដែលមិនមែនជាសមាជិកសហគមន៍នេសាទមិនបានគោរពតាមប្រការនេះគណៈកម្មការសហគមន៍នេសាទមានសិទ្ធិបញ្ឈប់សកម្មភាពនេសាទរបស់ជននោះហើយធ្វើការអប់រំណែនាំ ។

ប្រការ ៩.-

បទបញ្ជាផ្ទៃក្នុងសហគមន៍នេសាទនេះត្រូវបានអនុម័តដោយមហាសន្និបាតរបស់សហគមន៍នេសាទ លើកដំបូងនៅថ្ងៃទី ១៨ ខែ មេសា ឆ្នាំ២០១១ និងចូលជាធរមានចាប់ពីថ្ងៃចុះហត្ថលេខាដោយប្រធានគណៈកម្មការសហគមន៍នេសាទ

ធ្វើនៅភូមិព្រែកសាម៉ាន់. ថ្ងៃទី 15ខែ កក្កដា.....ឆ្នាំ ២០១១.
ប្រធានគណៈកម្មការសហគមន៍នេសាទ

(Handwritten Signature)
ឡឹម មីន



ព្រះរាជាណាចក្រកម្ពុជា
ជាតិ សាសនា ព្រះមហាក្សត្រ

ឯកសារពាក់ព័ន្ធផ្សេងៗរបស់សហគមន៍នេសាទ
ព្រៃកសាម៉ាន់

ឈ្មោះសហគមន៍នេសាទ : ព្រៃកសាម៉ាន់
ភូមិ : ព្រៃកសាម៉ាន់ ដីថ្មី ល្វាធំ
និងឈើទាលភ្លោះ
ឃុំ : ព្រៃកសាម៉ាន់
ស្រុក : ឆ្លូង
ខេត្ត : ក្រចេះ



ព្រះរាជាណាចក្រកម្ពុជា

ជាតិ សាសនា ព្រះមហាក្សត្រ

សេចក្តីថ្លែងការណ៍

យើងខ្ញុំគណៈកម្មការសហគមន៍នេសាទ ព្រែកសាម៉ាន់ ដែលបានបង្កើតនៅឆ្នាំ ២០០៩ ក្រោមការឧបត្ថម្ភថវិកា បច្ចេកទេសដោយអង្គការ កាដុក សហការជាមួយស្ថាប័នជំនាញនិងអ្នកពាក់ព័ន្ធផ្សេងៗទៀតជាពិសេសនាយកដ្ឋាន អភិវឌ្ឍន៍សហគមន៍នេសាទនៃរដ្ឋបាលជលផល។

យើងខ្ញុំសូមជំរាបជូនលោកនាយឧណ្ណរដ្ឋបាលជលផល មេត្តាជ្រាបថា ការផ្តួចផ្តើមបង្កើតសហគមន៍នេសាទ នេះបានកើតឡើងក្រោយពីការសំណូមពររបស់ប្រជាពលរដ្ឋ និងដោយមានគោលនយោបាយកែទម្រង់វិស័យជលផល របស់រាជរដ្ឋាភិបាលនៅខែតុលា ឆ្នាំ២០០០មកធ្វើឲ្យប្រជាពលរដ្ឋនៅភូមិដីថ្មី ល្វាធំ ឈើទាលភ្លោះ និងភូមិព្រែកសាម៉ាន់ ឃុំ ព្រែកសាម៉ាន់ ស្រុកឆ្លូង ខេត្ត ក្រចេះបានព្រមព្រៀងគ្នាបង្កើតសហគមន៍នេសាទក្នុងគោលបំណងរួមចំណែក ការពារ គ្រប់គ្រង ប្រើប្រាស់ និង អភិរក្ស ដែននេសាទសហគមន៍ឲ្យមាននិរន្តរភាព។

ចាប់តាំងពីបង្កើតសហគមន៍នេសាទនៅក្នុងឆ្នាំ២០០៩ រហូតមកដល់បច្ចុប្បន្ន គឺយើងខ្ញុំបានខិតខំប្រឹងប្រែងធ្វើ ការងារសំខាន់ៗ និងសហការយាមល្អាត បង្រៀមបទល្មើសនេសាទគ្រប់ប្រភេទ ទប់ស្កាត់ការពង្រីកដីធ្វើកសិកម្ម បង្កើត កន្លែងអភិរក្សជលផល និងការអភិវឌ្ឍន៍សហគមន៍នេសាទ។ល។

ទន្ទឹមនឹងនេះសហគមន៍នេសាទយើងខ្ញុំបានរៀបចំនៅឯកសារសម្រាប់ចុះបញ្ជីទៅក្រសួងកសិកម្ម រុក្ខាប្រមាញ់ និងនេសាទ ដូចដែលមានចែងក្នុងមាត្រា៧ជំពូកទី២ នៃអនុក្រឹត្យ ស្តីពីការគ្រប់គ្រងសហគមន៍នេសាទ ដែលរួមមាន កិច្ចព្រមព្រៀងកន្លែងនេសាទសហគមន៍ បញ្ជីឈ្មោះសមាជិក គណៈកម្មការ លក្ខន្តិកៈ បទបញ្ជាផ្ទៃក្នុងនិងផែនទីកន្លែង នេសាទសហគមន៍។

ដោយផ្អែកលើសមិទ្ធផលដែលបានរៀបរាប់ខាងលើ និងការសម្រេចរបស់មហាសន្និបាតដែលបានប្រារព្ធធ្វើនៅ ថ្ងៃទី ១៨ ខែ មេសាឆ្នាំ២០០៩ យើងខ្ញុំគណៈកម្មការតំណាងឲ្យសហគមន៍នេសាទព្រែករកា សូមគោរពជូន នាយឧណ្ណរដ្ឋបាលជលផលខេត្តក្រចេះស្នើសុំចុះកិច្ចព្រមព្រៀងកន្លែងនេសាទសហគមន៍ដែលមានភ្ជាប់មកជាមួយបញ្ជី ឈ្មោះសមាជិក គណៈកម្មការបទបញ្ជាផ្ទៃក្នុងនិងផែនទីកន្លែង នេសាទសហគមន៍ ដើម្បីពិនិត្យនិង សម្រេចដោយ អនុគ្រោះ។

យើងខ្ញុំគណៈកម្មការសហគមន៍នេសាទព្រែកសាម៉ាន់ សូមធ្វើការប្តេជ្ញាចិត្តនិងសន្យាថា ដឹកនាំក្នុងការគ្រប់គ្រង សហគមន៍នេសាទដោយគោរពទៅតាមលក្ខន្តិកៈ និងបទបញ្ជាផ្ទៃក្នុងសហគមន៍នេសាទ កិច្ចព្រមព្រៀងកន្លែងនេសាទ សហគមន៍ ច្បាប់ជលផល និងលិខិតបទដ្ឋាននានាដែលពាក់ព័ន្ធនិងវិស័យជលផល។

យើងខ្ញុំសូមទទួលខុសត្រូវទាំងស្រុងចំពោះមុខច្បាប់នូវរាល់កំហុសឆ្គងនៃការអនុវត្តផ្ទុយពីបទបញ្ជាទាំងឡាយ ដែលមានចែងក្នុងកិច្ចព្រមព្រៀង។

អាស្រ័យហេតុនេះសូមប្រធានមេត្តាទទួលនូវសេចក្តីគោរពដ៏ខ្ពង់ខ្ពស់ពីយើងខ្ញុំ។

ធ្វើនៅភូមិព្រែកសាម៉ាន់, ថ្ងៃទី ខែ ឆ្នាំ ២០១១

ប្រធានគណៈកម្មការសហគមន៍នេសាទ


ឡឹម មិន

ព្រះរាជាណាចក្រកម្ពុជា

ជាតិ សាសនា ព្រះមហាក្សត្រ

ប្រធានគណៈកម្មការសហគមន៍នេសាទព្រែកសាម៉ាន់

សូមត្រាវត្រួត

លោកនាយខណ្ឌរដ្ឋបាលជលផលក្រចេះ

កម្មវត្ថុ: សំណើសុំចុះកិច្ចព្រមព្រៀងកន្លែងនេសាទសហគមន៍ព្រែកសាម៉ាន់

យោង : អនុក្រឹត្យ លេខ ២៥ អនក្រ. បក ចុះថ្ងៃទី ២០ ខែ មីនា ឆ្នាំ២០០៧ ស្តីពីការគ្រប់គ្រងសហគមន៍នេសាទ
-មហាសន្និបាតកំណើតដំបូង ធ្វើនៅ ថ្ងៃទី ១៨ ខែ មេសា ឆ្នាំ ២០០៩ ។

លិខិតភ្ជាប់: កម្មវិធីចុះកិច្ចព្រមព្រៀងកន្លែងនេសាទសហគមន៍ព្រែកសាម៉ាន់។

សេចក្តីដូចមានចែងក្នុងកម្មវត្ថុ និងយោងខាងលើ ខ្ញុំបាទសូមជម្រាបជូនលោកនាយខណ្ឌរដ្ឋបាលជលផលក្រចេះ មេត្តាជ្រាបថា សហគមន៍នេសាទព្រែកសាម៉ាន់បានបង្កើតឡើងដោយស្ម័គ្រចិត្ត និងមានគំនិតផ្តួចផ្តើមបង្កើនជីវភាពរស់នៅរបស់ប្រជាពលរដ្ឋក្នុងភូមិដីថ្មី ល្វាធំ ឈើទាលភ្លោះ និងភូមិព្រែកសាម៉ាន់ ឃុំ ព្រែកសាម៉ាន់ ស្រុកឆ្លូង។ ដោយមានការជួយ សម្របសម្រួលពីនាយកដ្ឋានអភិវឌ្ឍន៍សហគមន៍នេសាទ នៃរដ្ឋបាលជលផលសហការជាមួយខណ្ឌរដ្ឋបាលជលផលក្រចេះ អាជ្ញាធរ ភូមិ ឃុំ និងស្រុក បានខិតខំរៀបចំសហគមន៍នេះឡើងឱ្យមាន បញ្ជីឈ្មោះសមាជិកសហគមន៍នេសាទ លក្ខន្តិកៈ បទបញ្ជាផ្ទៃក្នុង កិច្ចព្រមព្រៀងកន្លែងនេសាទសហគមន៍ និងផែនទីកន្លែងនេសាទសហគមន៍។ ដែលមានគណៈកម្មការសហគមន៍ចំនួន ១៣នាក់ ស្រី ២នាក់ និងមានសមាជិកសរុបចំនួន ៥២៨នាក់ ក្នុងនោះស្ត្រីចំនួន ២៣៦នាក់។ បន្ទាប់ពីបានបង្កើតរួចមកគណៈកម្មការសហគមន៍បានចូលរួមអនុវត្តដំណើរការសហគមន៍នេសាទយ៉ាងសកម្មជាមួយសមត្ថកិច្ច ខណ្ឌរដ្ឋបាលជលផល រដ្ឋបាលជលផល និងអាជ្ញាធរដែនដី ។ ម្យ៉ាងទៀតគណៈកម្មការសហគមន៍នេសាទបានរៀបចំបញ្ជីឈ្មោះសមាជិកសហគមន៍នេសាទ លក្ខន្តិកៈ បទបញ្ជាផ្ទៃក្នុងសហគមន៍នេសាទ ផែនទីកន្លែងនេសាទសហគមន៍ កិច្ចព្រមព្រៀងកន្លែងនេសាទសហគមន៍ រួចជាស្រេចហើយនឹងគ្រោងរៀបចំចុះកិច្ចព្រមព្រៀងកន្លែងនេសាទសហគមន៍ជាមួយលោកនាយខណ្ឌរដ្ឋបាលជលផលក្រចេះ។

សូមជូនភ្ជាប់មកជាមួយនូវ:

១. កិច្ចព្រមព្រៀងកន្លែងនេសាទសហគមន៍
២. ផែនទីកន្លែងនេសាទសហគមន៍ មាត្រដ្ឋាន ១/៥០.០០០។
៣. បញ្ជីឈ្មោះគណៈកម្មការសហគមន៍នេសាទ និងសមាជិកសហគមន៍នេសាទ
៤. លក្ខន្តិកៈ និងបទបញ្ជាផ្ទៃក្នុងរបស់សហគមន៍នេសាទ។
៥. រចនាសម្ព័ន្ធសហគមន៍នេសាទ
៦. សេចក្តីថ្លែងការណ៍ នៃការបង្កើតសហគមន៍នេសាទ។

ធ្វើនៅភូមិ ព្រែកសាម៉ាន់, ថ្ងៃទី.....ខែ.....ឆ្នាំ ២០១១

ប្រធានគណៈកម្មការសហគមន៍នេសាទ


ឡឹម មិន