

ກະຊວງກະສິກຳ ແລະ ປ່າໄມ້
ສະຖາບັນຄົ້ນຄວ້າ ກະສິກຳ ແລະ ປ່າໄມ້ແຫ່ງຊາດ
ສູນຄົ້ນຄວ້າການປະມົງ

ສະຖາບັນຄົ້ນຄວ້າ ກະສິກຳ ແລະ ປ່າໄມ້ແຫ່ງຊາດ (NAFRI)
ສູນຄົ້ນຄວ້າການປະມົງ (LARREC)

ບົດລາຍງານເຕັກນິກ

ການສຳຫຼວດເສດຖະກິດ-ສັງຄົມການປະມົງຢູ່ ແຂວງ ຫຼວງພະບາງ



ສັງລວມຫຍໍ້ ແລະ ແປເປັນພາສາລາວ
 ໂດຍ: ດວງຄຳ ສິງຫານຸວົງ
 ກວດແກ້ໂດຍ: ສົມບູນ ຈັນລິຍາ
 ນ.ແກ້ວມະນີ ວົງພານຸລົມ
 ໃຫ້ການສະໜັບສະໜູນໃນການສຶກສາໂດຍ:
 ແຜນງານປະມົງ, ອົງການແມ່ນ້ຳຂອງສາກົນ (MRC)



ກໍລະກົດ 2009

1. ບົດຄັດຫຍໍ້:

ການສຳຫຼວດ ເສດຖະກິດ - ສັງຄົມ ດ້ານ ການປະມົງ ຢູ່ ແຂວງ ຫຼວງພະບາງ ແມ່ນຄັ້ງທຳອິດ ສຳຫລັບສູນຄົ້ນຄວ້າ ການປະມົງ, ໂດຍການສະໜັບສະໜູນ ດ້ານງົບປະມານຈາກແຜນງານປະມົງຂອງຄະນະກຳມະທິການແມ່ນ້ຳຂອງ ສາກົນ (MRC). ຈຸດປະສົງຕົ້ນຕໍຂອງການສຳຫຼວດຄັ້ງນີ້ແມ່ນເພື່ອເບິ່ງ ສະພາບລວມວຽກງານດ້ານການປະມົງຂອງ ແຂວງ, ພ້ອມນີ້ກໍເພື່ອສະໜອງ ຂໍ້ມູນ ດ້ານການປະມົງ ເພື່ອ ນຳໃຊ້ເຂົ້າໃນວຽກງານການຄຸ້ມຄອງການປະມົງ ແລະ ໃນການວ່າງແຜນການຄຸ້ມຄອງຊັບພະຍາກອນນ້ຳໃນອານາຄົດ.

ການສຳຫຼວດຄັ້ງນີ້ແມ່ນໄດ້ກວມ 5 ເມືອງ ຄື : ເມືອງ ຫລວງ ພະບາງ, ເມືອງ ຊຽງເງິນ, ເມືອງ ຈອມເພັດ, ເມືອງ ປາກ ອູ ແລະ ເມືອງ ພູຄູນ ແລະ ຈຳນວນບ້ານ ທີ່ສຳຫລວດ ແມ່ນ 27 ບ້ານ. ການສຳຫລວດແມ່ນແບ່ງ ອອກເປັນ 3 ລະ ດັບຄື: ລະດັບບ້ານ, ລະດັບຄົວເຮືອນ ແລະ ບຸກຄົນ. ໃນແຕ່ລະລະດັບແມ່ນມີແບບຟອມສະເພາະເພື່ອສອບຖາມ ຊຶ່ງ ກວມທັງວຽກງານກະສິກຳ, ລ້ຽງສັດ, ການປະມົງ ແລະ ອື່ນໆ.

ຜົນໄດ້ຮັບຈາກການສຳຫລວດເຫັນວ່າວຽກງານການປະມົງ ແມ່ນມີຄວາມສຳຄັນຕໍ່ຊີວິດປະຈຳວັນຂອງ ຊາວຊົນນະບົດ ເພາະຫລາຍຄົວເຮືອນແມ່ນໄດ້ຍຶດຖືເອົາການປະມົງເປັນອາຊີບສຳຮອງ ແລະ ຈັດຢູ່ໃນ ອັນດັບທີ່ສາມ ຖັດຈາກການເຮັດນາ ແລະ ລ້ຽງສັດ.

ສ່ວນປະລິມານການຫາປາ ຕໍ່ຄົວເຮືອນຂອງ ແຂວງ ຫຼວງພະບາງສະເລ່ຍ ແມ່ນ 30-35,81 ກິໂລ/ຄົວເຮືອນ/ປີ ແລະ ປະລິມານການຫາປາຕໍ່ຄົນ ແມ່ນ 54 ກິໂລ/ຄົນ/ປີ (ຕຳສຸດ ແມ່ນ 30 ກິໂລ/ຄົນ/ປີ ແລະ ສູງສຸດ ແມ່ນ 78 ກິ ໂລ/ຄົນ/ປີ). ສະເລ່ຍການບໍລິໂພກປາ ແລະ ສັດນ້ຳ ທັງໝົດ ແມ່ນ 29-39 ກິໂລຄົນ/ປີ.

ຈາກການສຳຫລວດຄັ້ງນີ້ຈຶ່ງປະເມີນໄດ້ວ່າປະລິມານການຫາປາ (ຜົນຜະລິດປາ) ຂອງ ແຂວງ ຫລວງພະບາງແມ່ນ ປະມານ 10,000-14,000 ໂຕນ/ປີ (ຊຶ່ງຕົວເລກດັ່ງກ່າວແມ່ນໄດ້ຈາກຕົວເລກການບໍລິໂພກປາ ແລະ ສັດນ້ຳ ມາ ຄູນກັບປະຊາກອນທັງໝົດຂອງ ແຂວງ ຫຼວງພະບາງ).

2. ບົດນຳ :

ຂໍ້ມູນດ້ານການປະມົງ ຢູ່ ສປ ບ ລາວ ເຮົາເມື່ອທຽບໃສ່ຫລາຍປະເທດ ໂດຍສະເພາະ ແມ່ນປະເທດເພືອນ ບ້ານໃກ້ ຄຽງແມ່ນຖືວ່າຍັງບໍ່ທັນມີຂໍ້ມູນ ທີ່ຊັດເຈນ, ຂໍ້ມູນສ່ວນຫຼວງຫຼາຍ ແມ່ນໄດ້ຈາກການປະເມີນເອົາ ແລະ ຍັງບໍ່ທັນ ມີການສຳຫລວດທີ່ໃຊ້ຮູບແບບວິທະຍາສາດແທ້. ມີຫຼາຍເຂດໄດ້ມີການສຳຫຼວດແຕ່ຕົວ ແທນກໍແມ່ນໜ້ອຍຊຶ່ງບໍ່ ສາ ມາດເປັນຕົວແທນຂອງເຂດນັ້ນໄດ້. ການສຳຫຼວດຢູ່ ແຂວງ ຫຼວງພະບາງຄັ້ງນີ້ແມ່ນມີ ຈຸດປະສົງຢາກ ເຮັດໃຫ້ແຂວງ ຫຼວງພະບາງເປັນຕົວແທນທີ່ໃຫ້ຂໍ້ມູນດ້ານການປະມົງຂອງ ແຂວງ ພາກເໜືອ. ເນື່ອງຈາກວ່າ ແຂວງດັ່ງກ່າວແມ່ນມີ ລັກສະນະທາງດ້ານພູມມີປະເທດ ແລະ ຊັບພະຍາກອນທຳມະຊາດທີ່ຄ້າຍຄືກັບແຂວງອື່ນເຊັ່ນ ມີແມ່ນ້ຳລຳເຊ ເປັນຕົ້ນແມ່ນແມ່ນ້ຳຂອງ ແລະ ແມ່ນ້ຳ ສາຂາ. ຊຶ່ງແມ່ນ້ຳດັ່ງກ່າວກໍແມ່ນມີຄວາມສຳຄັນຕໍ່ຊາວຊົນນະບົດໃນການ ຫຳມາຫາກິນປະຈຳວັນ ເປັນຕົ້ນແມ່ນການຫາປາ.

1. ບົດຄັດຫຍໍ້:	1
2. ບົດນຳ :	1
2.1. ສະພາບດ້ານພູມມິສາດຂອງ ແຂວງ :	2
3. ຈຸດປະສົງຂອງການສຳຫລວດ:	3
4. ວິທີການ:	4
4.1. ການຄັດເລືອກບ້ານ:	4
4.2. ການຄັດເລືອກຄົວເຮືອນ ແລະ ບຸກຄົນ:	6
4.3. ແບບສອບຖາມ:	7
4.3.1. ແບບສອບຖາມສຳຫລັບບ້ານ:	7
4.3.2. ແບບສອບຖາມສຳຫລັບຄົວເຮືອນ:	7
4.3.3 ແບບສອບຖາມສຳຫລັບບຸກຄົນ:	7
4.4. ການເອົາຂໍ້ມູນເຂົ້າຖານຂໍ້ມູນ ແລະ ການວິເຄາະວິໄຈ:	7
5. ຜົນຂອງການສຳຫລວດ:	7
5.1. ຂໍ້ມູນກ່ຽວກັບບ້ານ:	8
5.1.1. ຈຳນວນຄົວເຮືອນ, ແລະ ການນຳໃຊ້ຊັບພະຍາກອນນໍ້າ.	8
5.1.2. ການນຳໃຊ້ທີ່ດິນກະສິກຳຂອງບ້ານ:	9
5.1.3. ການເຂົ້າຮ່ວມກິດຈະກຳ ດ້ານເສດຖະກິດຂອງຄົວເຮືອນ:	9
5.1.4. ວຽກງານການຄຸ້ມຄອງການປະມົງ:	10
5.2. ລະດັບຄົວເຮືອນ:	12
5.2.1. ຂໍ້ມູນຄົວເຮືອນ.	12
5.3. ຂໍ້ມູນກ່ຽວກັບບຸກຄົນ:	17
5.3.1. ຂໍ້ມູນບຸກຄົນທີ່ຖືກສຳພາດ:	17
5.3.3. ການນຳໃຊ້ແຫລ່ງຫາປາ ແລະ ປະລິມານການຫາປາ:	17
5.3.4. ການນຳໃຊ້ປາທີ່ຫາມາໄດ້:	18
6. ສະຫລຸບສັງລວມ:	19

2.1. ສະພາບດ້ານພູມມິສາດຂອງ ແຂວງ :

ແຂວງ ຫຼວງພະບາງ ແມ່ນແຂວງ ໃຫຍ່ອັນດັບທີສອງຂອງລາວຊຶ່ງຕັ້ງຢູ່ທາງພາກເໜືອ ແລະ ມີສາຍແດນຕິດ ກັບ 6 ແຂວງ ຄື: ແຂວງອຸດົມໄຊ, ແຂວງ ຜົ້ງສາລີ, ແຂວງ ຊຽງຂວາງ, ແຂວງ ວຽງຈັນ, ແຂວງ ໄຊຍະບູລີ ແລະ ແຂວງ ຫົວພັນ ແລະ ຍັງເປັນ ແຂວງ ໜຶ່ງ ທີ່ມີປະຕູອອກສູ່ປະເທດ ສ ປ ປ ຈີນ.

ແຂວງຫຼວງພະບາງປະກອບດ້ວຍ 11 ເມືອງຄື: ເມືອງຫຼວງພະບາງ, ເມືອງຊຽງເງິນ, ເມືອງປາກແຊງ, ເມືອງຈອມເພັດ, ເມືອງປາກອູ, ເມືອງໂພນໄຊ, ເມືອງພູຄູນ, ເມືອງວຽງຄຳ, ເມືອງນ້ຳບາກ ແລະ ເມືອງ ນານ. ອີງຕາມຂໍ້ມູນສະຖິຕິຂອງປີ 1997/98 ຈຳນວນບ້ານທັງໝົດແມ່ນ 1,207 ບ້ານ, ຈຳນວນຄົວເຮືອນທັງໝົດແມ່ນ 62,545 ຄົວເຮືອນ, ມີປະຊາກອນທັງໝົດ 395,968 ຄົນ ໃນນັ້ນ 200,055 ຄົນແມ່ນເປັນເພດຍິງ. ຄວາມໜາແໜ້ນຂອງປະຊາກອນແມ່ນ 20.6 ຄົນ/ກິໂລຕາແມັດ.

ມີ 3 ຊົນຊາດຄື: ລາວລຸ່ມ, ລາວເທິງ ແລະ ລາວສູງ, ອີງຕາມຂໍ້ມູນ ການສຳຫຼວດ ພົນລະ ເມືອງທົ່ວປະເທດໃນປີ 1996 ລາວລຸ່ມແມ່ນກວມເຖິງ 39%, ລາວເທິງ 45% ແລະ ລາວສູງແມ່ນປະມານ 16% ຂອງຈຳນວນປະຊາກອນທົ່ວແຂວງ. ແຂວງ ຫຼວງພະບາງແມ່ນແຂວງ ພູດອຍ, ຊຶ່ງຕັ້ງຢູ່ລະດັບໜ້ານ້ຳທະເລຕໍ່ສຸດ ແມ່ນ 247 ແມັດ ທີ່ປາກນ້ຳຄານ ແລະ ລະດັບສູງສຸດແມ່ນ 1,600 ແມັດທີ່ພູສ້ອຍ. ອຸນນະພູມສະເລັຍແມ່ນ 14 ອົງສາໃນຊ່ວງເດືອນພະຈິກ ຫາ ທັນວາ ແລະ ປະມານ 40 ອົງສາໃນຊ່ວງເດືອນເມສາ.ເນື້ອທີ່ທັງໝົດຂອງ ແຂວງ ແມ່ນ.



ຮູບ 1: ຮູບພາບຕົວເມືອງຫລວງພະບາງ

19,150 km² ໃນນີ້ດິນກະສິກໍາແມ່ນ 87,500 ເຮັກຕາ. ໃນນີ້ 59, 200 ເຮັກຕາແມ່ນດິນປ່າໂຄກ ແລະ ອີກ 28,400 ເຮັກຕາແມ່ນດິນປ່າເລົ່າ. ປະເພດກະສິກໍາຕົ້ນຕໍແມ່ນເຮັດນາ ແລະ ໄຮ່, ເຮັດສວນ, ນອກນີ້ຍັງມີອາຊີບເກັບກູ້ເຄື່ອງປ່າຂອງດົງ, ລ້າເນື້ອການຫາປາແມ່ນຈັດເປັນກິດຈະ ກຳອັນດັບທີສອງລອງຈາກການເຮັດນາ ແລະ ເຮັດໄຮ່.

ອີງຕາມຂໍ້ມູນຂອງກົມລ້ຽງສັດ ແລະ ການປະມົງປີ 1996 ຜົນຜະລິດຂອງປາທຳມະຊາດ ແມ່ນ 700 ໂຕນ/ປີ ,ຂໍ້ມູນນີ້ອາດຈະແມ່ນສ່ວນນຶ່ງເທົ່ານັ້ນ ຊຶ່ງມັນອາດຈະບໍ່ໄດ້ກວມການບໍລິໂພກປາທັງໝົດ ທີ່ກົມສະຖິຕິໄດ້ ສຳຫຼວດ (LECS, 1997/98). ການສຳຫລວດປັດຈຸບັນສະແດງໃຫ້ເຫັນວ່າຜົນຜະລິດປາແມ່ນຫລາຍກວ່າປະມານ 13-20 ເທື່ອ.

ອີງຕາມຂໍ້ມູນຂອງກົມລ້ຽງສັດ ແລະ ການປະມົງ ເນື້ອທີ່ແມ່ນ້ຳ ຂອງ ແຂວງ ຫຼວງພະບາງແມ່ນ 13,000 ເຮັກຕາ. ເຖິງຢ່າງໃດກໍຕາມ, ໂດຍອີງຕາມຂໍ້ມູນດ້ານພູມມິສາດ (GIS) ຂອງ Watershed Classification Project, MRC, ເນື້ອທີ່ແມ່ນ້ຳຂອງ ແຂວງ ຫຼວງພະບາງສາມາດຄິດໄລ່ໄດ້ຄື :ແມ່ນ້ຳໃຫຍ່ 1,053 ກິໂລແມັດ, ແມ່ນ້ຳຂະ

ໜາດກາງ 7,284 ກິໂລແມັດ ແລະ ແມ່ນ້ຳ ຂະໜາດ ນອ້ຍ 17,722 ກິໂລແມັດ. ແມ່ນ້ຳທີ່ສຳຄັນຂອງ ແຂວງ ຫຼວງ ພະບາງມີ:

ແມ່ນ້ຳຂອງ, ນ້ຳອູ, ນ້ຳຄານ, ນ້ຳເຊືອງ, ນ້ຳດົງ ແລະ ບັນດາສາຍຫວ້ຍອື່ນໆທີ່ເປັນສາຂາຂອງແມ່ນ້ຳທີ່ກ່າວມາ.

ເຖິງແມ່ນວ່າແຂວງນີ້ບໍ່ມີພື້ນທີ່ນ້ຳຖ້ວມຫລາຍຫລວງກໍຕາມ, ແຕ່ທຶງນ້ຳທີ່ຢູ່ເຂດທຶງພຽງປະມານ 8,800 ເຮັກຕາ ແລະ ຢູ່ເຂດພູດອ້ຍປະມານ 40,000 ເຮັກຕາ ແມ່ນເປັນຖິ່ນຢູ່ອາໄສຂອງປາ ແລະ ສັດນ້ຳ.

ຈາກການຈັດປະເພດດິນຂອງອົງການແມ່ນ້ຳຂອງສາກົນປະມານ 80% ຂອງດິນຢູ່ແຂວງຫລວງພະບາງແມ່ນເປັນ ດິນຄ້ອຍຊັນ, ບໍ່ມີຕົ້ນໄມ້ປົກຫຸ້ມຫລາຍ ຊຶ່ງເປັນສາຍເຫດໃຫ້ມີການເສາະເຈື່ອນຂອງດິນ ແລະ ນ້ຳໄປເຖິງການເສື່ອມ ເສຍຄຸນນະພາບຂອງນ້ຳ.

ຈາກການໃຫ້ຂໍ້ມູນ ຂອງຊາວບ້ານ ບັນຫາຕົ້ນຕໍ ດ້ານ ການປະ ມົງຢູ່ແຂວງນີ້ແມ່ນການລຸດລົງຂອງປະລິມານປາເມືອທຽບໃສ່ 5-10 ປີ ຫຼ້ງ. ສາຍເຫດທີ່ພາໃຫ້ປະລິມານປາລຸດລົງມີດັ່ງລຸ່ມນີ້:

- ການຖ່າງປ່າເຮັດໄສ່ ຊຶ່ງເຮັດໃຫ້ດິນເຈື່ອນ ແລະ ເຮັດໃຫ້ປະລິ ມານການໄຫລຂອງນ້ຳລຸດລົງ.
- ການເສາະເຈື່ອນຂອງດິນໃນຊ່ວງລະດູຝົນເປັນເຫດໃຫ້ແຫລ່ງ ທີ່ຢູ່ອາໄສຂອງປາ ແລະ ສັດນ້ຳຖືກທຳລາຍ ແລະ ສູນເສັຍ.
- ການນຳໃຊ້ລະເບີດ, ຍາເບື້ອ ແລະ ສານເຄມີເພື່ອຈັບປາ ແລະ ອື່ນໆ.



ຮູບ 2: ແມ່ນ້ຳຂອງ ແລະ ນ້ຳຄານ ເປັນ ແມ່ນ້ຳ ທີ່ສຳຄັນຂອງ

ສະພາບການລ້ຽງປາ:

ການລ້ຽງປາຂອງແຂວງແມ່ນບໍ່ທັນມີການພັດທະນາເທົ່າທີ່ຄວນ, ປັດຈຸບັນມີແຕ່ສະຖານີລ້ຽງປາຂອງລັດແຫ່ງດຽວ (ສະຖານີນາຫຼວງ) ຊຶ່ງຕັ້ງໃກ້ຕົວເມືອງຫຼວງພະບາງ. ສະຖານີດັ່ງກ່າວມີເນື້ອທີ່ທັງໝົດ 2,32 ເຮັກຕາ ໃນນັ້ນ, 1.06 ເຮັກຕາແມ່ນເນື້ອທີ່ໜອງ. ປາທີ່ລ້ຽງມີທັງໝົດ 9 ຊະນິດຄື: ປາໄນ (*Cyprinus carpio*), ປານິນ (*Oreochromis sp.*) ປາມະລິການ (*Cirrhinus mrigala*), ໂຮຮູ (*Labeo rohita*), ຄັດລາ (*Catla catla*), ຫົວໃຫຍ່ (*Hypophthalmichthys nobilis*), ກິນຫຍ້າ (*Ctenopharyngodonidellus*), ແລະ ປາທຳມະຊາດ ສອງຊະນິດຄື: ປາແກງ (*Cirrhinus sp.*), ແລະ ປາປາກ (*Barbodes gonionotus*). ແຂວງ ດັ່ງກ່າວແມ່ນມີ ຫຼາຍເສັ້ນທາງທີ່ເຊື່ອມຕໍ່ກັບຫຼາຍ ແຂວງ ເຊັ່ນເລກທີ່ 13 ເໜືອເຊື່ອມກັບ ແຂວງ ອຸດົມໄຊ, ເສັ້ນທາງເລກທີ່ 7 ເຊື່ອມ ຕໍ່ກັບ ແຂວງ ຊຽງ ຂວາງ ແລະ ເສັ້ນທາງເລກທີ່ 13 B ເຊື່ອມຕໍ່ກັບ ແຂວງໄຊຍະບູລີ. ນອກນັ້ນ, ຍັງມີແມ່ນ້ຳຂອງຊຶ່ງ ເປັນແມ່ນ້ຳທີ່ສຳຄັນໃນການເດີນທາງເຮືອບໍ່ວ່າເພື່ອການເດີນທາງກໍຄືຂົນສົ່ງສິນຄ້າ.

3. ຈຸດປະສົງຂອງການສຳຫຼວດ:

ຈຸດປະສົງຕົ້ນຕໍຂອງການສຳຫຼວດຄັ້ງນີ້ ແມ່ນເພື່ອເກັບກຳຂໍ້ມູນພື້ນຖານດ້ານການປະມົງ ຢູ່ ແຂວງ ຫຼວງພະບາງ, ພ້ອມນີ້ກໍເພື່ອສະໜອງຂໍ້ມູນດັ່ງກ່າວເຂົ້າໃນວຽກງານການວ່າງແຜນ ແລະ ການຄຸ້ມຄອງການປະມົງໃນອານາຄົດ.

ກ່ອນຈະມີການຄຸ້ມຄອງ ແລະ ຈັດການສິ່ງທີ່ກ່າວມາຂ້າງເທິງມັນຈຳເປັນຕ້ອງໄດ້ຮູ້ດີເຖິງສະພາບ ແລະ ຄວາມສຳຄັນດ້ານການປະມົງດີ. ສະນັ້ນ, ໂຄງການຄົ້ນຄວ້າປາແມ່ນ້ຳຂອງຈຶ່ງໄດ້ຊ່ວຍ 4 ປະເທດໃນແມ່ນ້ຳຂອງຕອນລຸ່ມ (ລາວ, ກຳປູເຈຍ, ໄທ ແລະ ຫວຽດນາມ) ໃນການປັບປຸງຂໍ້ມູນຂ່າວສານດ້ານການປະມົງ.

4. ວິທີການ:

ການສຶກສາແມ່ນໃຊ້ຮູບແບບການສອບຖາມຊາວບ້ານເພື່ອເອົາຂໍ້ມູນ. ການຄັດເລືອກບ້ານ, ຄົວເຮືອນ ແລະ ບຸກຄົນເພື່ອສຳພາດແມ່ນສຸມເອົາ.

4.1. ການຄັດເລືອກບ້ານ:

ແມ່ນອີງໃສ່ຖານຂໍ້ມູນບ້ານທີ່ມີຕົວຈິງ ຂຶ້ງໂຄງການເກັບກູ້ລະເບີດ (uxo) ໄດ້ມີການປັບປຸງໃນຊ່ວງປີ 1994-1997. ໃນຖານຂໍ້ມູນດັ່ງກ່າວແມ່ນມີຈຳນວນບ້ານທັງໝົດ 1,207 ບ້ານ ແລະ ໄດ້ຄັດເລືອກເອົາແຕ່ 27 ບ້ານ ໂດຍໃຊ້ໂປແກມຄອມພິວເຕີເປັນຜູ້ເລືອກ.

ການສຳຫຼວດຄັ້ງນີ້ແມ່ນໄດ້ເລີ່ມກະກຽມສ້າງແບບຟອມ ແລະ ຈັດຝຶກອົບຮົມໃຫ້ພະນັກງານວິຊາການເພື່ອລົງເກັບກຳຂໍ້ມູນແຕ່ເດືອນເມສາ 1999. ການສຳຫຼວດພາກສະໜາແມ່ນໄດ້ເຮັດເປັນສອງໄລຍະຄື : ໄລຍະທີ່ນຶ່ງເລີ່ມແຕ່ເດືອນພຶດສະພາ ຫາ ເດືອນມິຖຸນາ ແລະ ໄລຍະທີ່ສອງແມ່ນເລີ່ມເດືອນກໍລະກົດ ຫາ ເດືອນສິງຫາ 1999.

ການສຳຫຼວດແມ່ນໄດ້ກວມ 2,2% ຂອງຈຳນວນບ້ານທັງໝົດ, 0,3 % ຂອງຈຳຈວນຄົວເຮືອນ ແລະ 0,13% ຂອງຈຳນວນປະຊາກອນທົ່ວແຂວງຫລວງພະບາງ. ຖ້າຄິດໄລ່ເປັນຕົວເລກແມ່ນ 27 ບ້ານ, 179 ຄອບຄົວ ແລະ 500 ຄົນໄດ້ຖືກສຳພາດ. ການສຳຫຼວດດ້ານການປະມົງຢູ່ ແຂວງ ຫຼວງພະບາງຄັ້ງນີ້ຖືວ່າໃຫຍ່ພໍສົມຄວນເມື່ອທຽບໃສ່ການສຳລວດຂອງພາກສ່ວນອື່ນທີ່ເຄີຍເຮັດຜ່ານມາ.

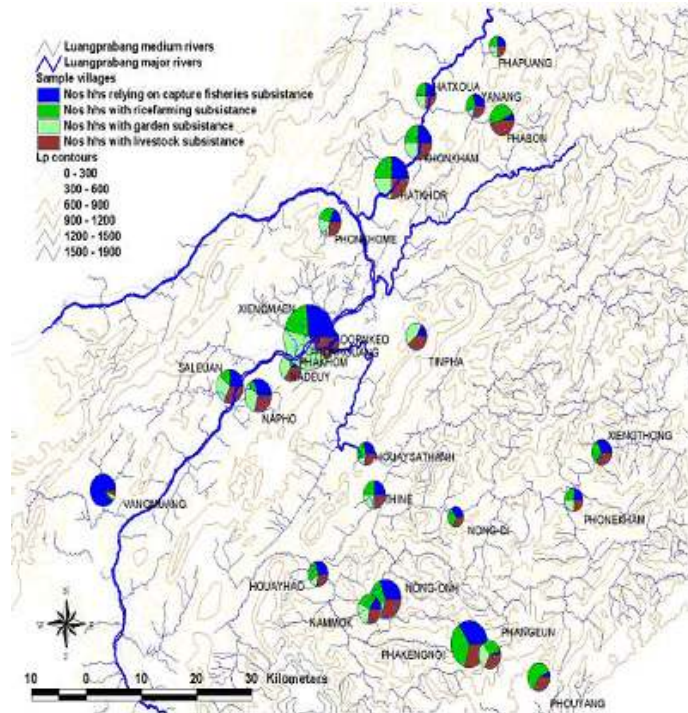


ຮູບ 3. ໜຶ່ງໃນຄອບຄົວທີ່ຖືກຄັດເລືອກເພື່ອສຳພາດຢູ່ເມືອງຫຼວງພະບາງ

ຮູບ 4 : ແຜນທີ່ສະແດງ 5 ເມືອງທີ່ໄດ້ສຳຫລວດ (ມ. ຫລວງພະບາງ, ມ. ຈອມເພັດ, ມ.ປາກອູ, ມ. ຊຽງເງິນ, ແລະ ເມືອງພູຄູນ)



ຮູບ 5 : ແຜນທີ່ສະແດງ ໝູ່ບ້ານທີ່ໄດ້ສຳຫລວດ (27 ບ້ານ)



4.2. ການຄັດເລືອກຄົວເຮືອນ ແລະ ບຸກຄົນ:

ການຄັດເລືອກຈຳນວນຄົວເຮືອນເພື່ອສຳພາດແມ່ນໄດ້ສຸ່ມເອົາ 10% ຂອງຈຳນວນຄົວເຮືອນທັງໝົດຂອງບ້ານນັ້ນ. ສ່ວນບຸກຄົນແມ່ນໄດ້ເລືອກເອົາທັງເພດຍິງ ແລະ ເພດຊາຍ ທີ່ມີໜ້າໃນເຮືອນໃນມື້ສຳພາດ.

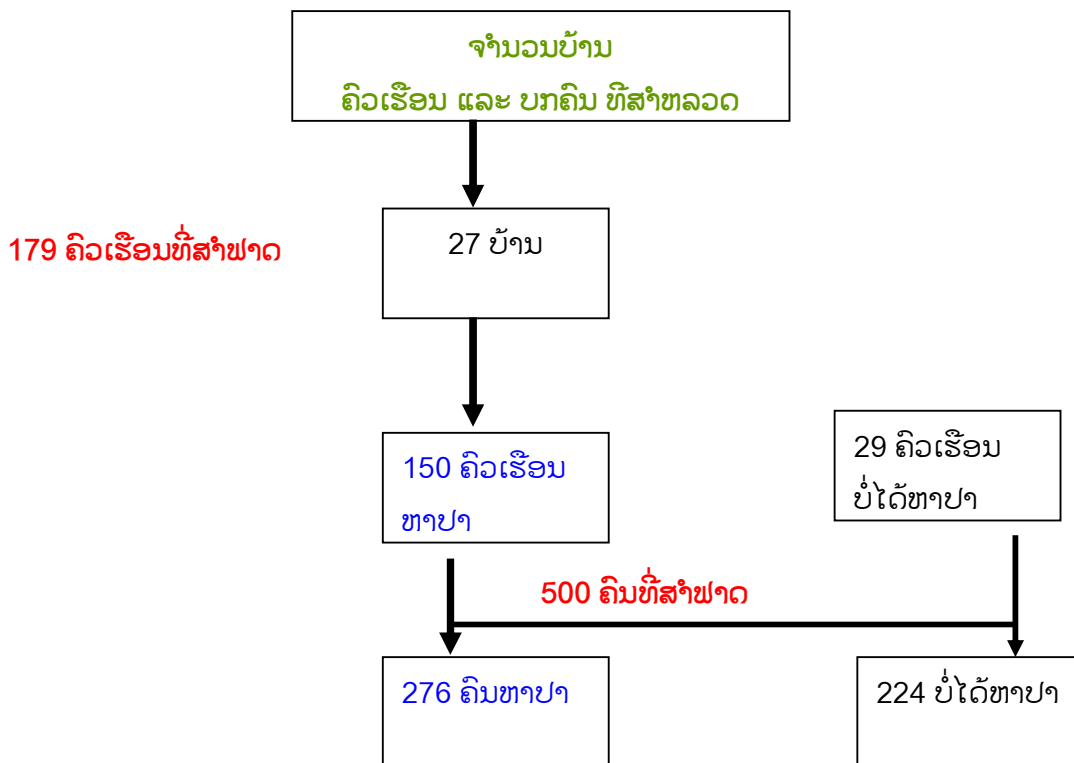


ຮູບ 6: ທີມງານກຳລັງສຳພາດຊາວບ້ານ ທີ່ບ້ານຕີນຜາ, ເມືອງປາກອູ



ຮູບ 7: ທ່ານ Jen Sjorslev ຊ່ວຍຊານປະຈຳໂຄງການລົງທຶນຕາມ ການສຳຫລວດທີ່ ບ້ານຊຽງແມນ, ເມືອງຈອມເພັດ

ຮູບ 8: ຮູບສະແດງຈຳນວນຕົວແທນບ້ານ, ຄົວເຮືອນ ແລະ ບຸກຄົນທີ່ສຳພາດ



4.3. ແບບສອບຖາມ:

ແບບສອບຖາມ (ແບບຟອມ) ແມ່ນໄດ້ສ້າງຂຶ້ນ ໂດຍຊ່ຽວຊານໄລຍະສັ້ນສອງທ່ານ ຈາກນັ້ນກໍ່ ໄດ້ນຳໄປທົດລອງ ແລະ ປັບປຸງເປັນໄລຍະ ເພື່ອໃຫ້ແທດເໝາະກັບສະພາບຕົວຈິງພ້ອມ ທັງງ່າຍໃນການສຳພາດ.



ແບບສອບຖາມແມ່ນປະກອບດ້ວຍ 3 ແບບ ຄື: ແບບສອບຖາມສຳຫຼັບບ້ານ, ແບບສອບ ຖາມສຳຫລັບຄົວເຮືອນ ແລະ ແບບສອບຖາມ ສຳຫລັບບຸກຄົນ. ກ່ອນລົງສຳຫຼວດຢູ່ພາກສະ ໜາມຕົວຈິງທາງທິມງານຈາກສູນໄດ້ຈັດຝຶກ ອົບຮົມໃຫ້ພະນັກງານເມືອງ ແລະ ແຂວງ ກ່ຽວກັບການນຳໃຊ້ແບບຟອມທັງນີ້ເພື່ອຮັບປະກັນການຈົດກ່າຍໃຫ້ຖືກ ຕ້ອງ ແລະ ໄດ້ຂໍ້ມູນທີ່ມີຄຸນນະພາບ.

4.3.1. ແບບສອບຖາມສຳຫຼັບບ້ານ:

ແບບຟອມນີ້ແມ່ນໃຊ້ສຳພາດນາຍບ້ານເພື່ອເອົາຂໍ້ມູນທົ່ວໄປຂອງບ້ານເຊັ່ນ: ສະພາບທີ່ຕັ້ງຂອງບ້ານ, ຊັບພະຍາ ກອນທຳມະຊາດ, ຊັບພະຍາກອນປະມົງ, ການຫາປາ, ການຄຸ້ມຄອງ ປາຂັ້ນບ້ານ ແລະ ອື່ນໆ ທີ່ພົວພັນກັບບ້ານ.

4.3.2. ແບບສອບຖາມສຳຫຼັບຄົວເຮືອນ:

ແມ່ນໃຊ້ເພື່ອຖາມຫົວໜ້າຄອບຄົວ ຫລື ຜູ້ອາວຸໂສ ກ່ຽວກັບສະຖານະພາບຂອງຄົວເຮືອນ.

4.3.3 ແບບສອບຖາມສຳຫຼັບບຸກຄົນ:

ແມ່ນໃຊ້ເພື່ອສຳພາດບຸກຄົນໃດໜຶ່ງທີ່ມີໜ້າໃນຄົວເຮືອນເພື່ອເອົາຂໍ້ມູນກ່ຽວກັບກິດຈະກຳໃນຄົວເຮືອນເຊັ່ນ: ການ ຜະລິດ, ລະດູການຫາປາ, ແຫຼ່ງທີ່ຢູ່ອາໄສຂອງປາ ແລະ ສັດນ້ຳ, ຊະນິດປາ ແລະ ປະລິມານປາທີ່ຈັບ.

4.4. ການເອົາຂໍ້ມູນເຂົ້າຖານຂໍ້ມູນ ແລະ ການວິເຄາະວິໄຈ:

ຂໍ້ມູນແມ່ນໄດ້ເອົາເຂົ້າ ແລະ ເກັບມ້ຽນໃນລະບົບ EXCEL ແລະ ACCESS ແລະກ່ອນເອົາຂໍ້ມູນເຂົ້າຖານຂໍ້ ມູນແຕ່ລະຄັ້ງແມ່ນໄດ້ມີການກວດຄືນໂດຍທິມງານ ການວິເຄາະແມ່ນໃຊ້ລະບົບ JMP Software

5. ຜົນຂອງການສຳຫຼວດ:

ຜົນຂອງການສຳຫຼວດແມ່ນໄດ້ນຳສະເໜີເປັນພາກຄື: ຂໍ້ມູນຈາກບ້ານ, ຈາກຄົວເຮືອນ ແລະ ຈາກບຸກຄົນ. ຈາກນັ້ນ ແມ່ນການສະຫຼຸບສັງລວມສະພາບການປະມົງທົ່ວ ແຂວງ ຫຼວງພະບາງ.

5.1. ຂໍ້ມູນກ່ຽວກັບບ້ານ:

5.1.1. ຈຳນວນຄົວເຮືອນ, ແລະ ການນຳໃຊ້ຊັບພະຍາກອນນໍ້າ.

ຕາຕະລາງ 1: ໄລຍະທາງຂອງການນຳໃຊ້ແຫຼ່ງນໍ້າ.

ລ/ດ	ຊື່ບ້ານ	ຈຳນວນຄົວເຮືອນທັງໝົດ	ຈ/ນ ຄົວເຮືອນທີ່ສຳພາດ	ຈ/ນ ຄົນທີ່ສຳພາດ	ຊື່ແມ່ນ້ຳທີ່ໃກ້ບ້ານທີ່ສຸດ	ໄລຍະທ່າງຈາກບ້ານຫາແມ່ນ້ຳທີ່ໃກ້ບ້ານ (ກິໂລແມັດ)	ໄລຍະທ່າງຈາກບ້ານຫາຕົວເມືອງຫລວງພະບາງ (ກິໂລແມັດ)
1	ດອນແກ້ວ(ມ.ຫລວງພະບາງ)	38	4	11	ນ້ຳຄານ	0.01	4.5
2	ຫາດຄໍ້ (ມ. ປາກອູ)	97	10	30	ນ້ຳອູ	0.2	35
3	ຫາດຊວາ (ມ. ປາກອູ)	53	5	13	ນ້ຳອູ	0.15	50
4	ຫວັຍຮາວ (ມ.ຊຽງເງິນ)	44	4	12	ນ້ຳນານ/ນ້ຳມິງ	0.02	142
5	ຫວັຍສະທານ (ມ.ຊຽງເງິນ)	34	3	9	ນ້ຳຄານ	0.03	35
6	ຂອນຄຳ (ມ. ປາກອູ)	86	9	23	ນ້ຳອູ	0.005	42
7	ນາເດືອຍ (ມ. ຫລວງພະບາງ)	54	4	11	ນ້ຳດົງ	0.2	5
8	ນ້ຳມິກ (ມ. ພູຄູນ)	53	2	13	ຫວັຍສະແຕບ	1	81
9	ນາໂພ (ຫລວງພະບາງ)	76	7	18	ຫວັຍມິນ/ສິງ	0.1	12
10	ໜອງດີ (ມ. ພູຄູນ)	24	2	6	ນ້ຳຄານ	0.15	60
11	ໜອງອິນ (ມ. ຊຽງເງິນ)	96	10	28	ນ້ຳສາ	2	84
12	ຜາມິນ (ມ. ຊຽງເງິນ)	57	3	18	ຫວັຍຖິນ	1.3	60
13	ຜາແກງນອ້ຍ (ມ. ພູຄູນ)	122	8	37	ນ້ຳສອ້ຍ/ຈີ	0.7	17
14	ຜາໂຄມ (ມ. ຫລວງພະບາງ)	57	6	15	ນ້ຳຂອງ	0.1	6
15	ຜາເງິນ (ມ.ຊຽງເງິນ)	43	2	13	ນ້ຳສອ້ຍ/ຈີ	2	8
16	ຜາປິນ (ມ.ປາກອູ)	38	4	9	ນ້ຳຫວດ	0.1	73
17	ໂພນໂຮມ (ມ. ຈອມເພັດ)	58	5	17	ຫວັຍອີໂນ	0.5	35
18	ໂພນຄຳ (ມ.ຫລວງພະບາງ)	21	2	6	ນ້ຳທິ	1.6	96
19	ໂພນໂຮງ (ມ.ຈອມເພັດ)	103	3	33	ນ້ຳຂອງ	0.1	1
20	ພູຢາງ (ມ.ຊຽງເງິນ)	46	4	16	ນ້ຳສິນ	0.7	14
21	ສາເລືອນ (ມ. ຈອມເພັດ)	74	8	20	ນ້ຳຂອງ	0.1	10
22	ບ້ານຖິນແກ້ວ (ມ.ຫລວງພະບາງ)	52	5	15	ນ້ຳຄານ	0.1	37
23	ຕີນຜາ(ມ. ຫລວງພະບາງ)	37	2	10	ນ້ຳແຟນ	2.2	54
24	ວັງເມືອງ (ມ.ຈອມເພັດ)	74	9	28	ນ້ຳທາງ	0.05	56
25	ຊຽງເມນ (ມ.ຈອມເພັດ)	225	21	65	ນ້ຳຂອງ	0.1	2
26	ຊຽງທອງ (ມ. ພູຄູນ)	39	3	11	ນ້ຳເທິງ	0.03	96
27	ຜານາງ (ມ. ປາກອູ)	45	5	13	ນ້ຳແຈກ	0.02	52

ສິ່ງເກດໄດ້ຢ່າງຊັດເຈນວ່າບ້ານທີ່ໄດ້ສຳຫລວດແມ່ນຕັ້ງຢູ່ໃກ້ແມ່ນ້ຳໝາຍວ່າໄດ້ມີການນຳໃຊ້ນ້ຳເພື່ອຫາປາເປັນປະຈຳ. ບ້ານທີ່ຢູ່ໃກ້ແມ່ນ້ຳທີ່ສຸດແມ່ນບ້ານຄອນຄຳ ເມືອງຫລວງພະບາງ ແລະ ບ້ານທີ່ໄກຈາກແມ່ນ້ຳແມ່ນບ້ານຕີນຜາ ເມືອງປາກອູ. ບ້ານທີ່ຫ່າງໄກຈາກຕົວເມືອງໃຫຍ່ແມ່ນບ້ານຫວັຍຮາວ ເມືອງຊຽງເງິນ ແລະ ບ້ານທີ່ຢູ່ໃກ້ທີ່ສຸດແມ່ນບ້ານໂພນຮວງ.

5.1.2. ການນຳໃຊ້ທີ່ດິນກະສິກຳຂອງບ້ານ:

ຕາຕະລາງ 2: ເນື້ອທີ່ກະສິກຳຂອງບ້ານ:

ລ/ດ	ຊື່ບ້ານ	ເນື້ອທີ່ ນາປີ(ຮຕ)	ເນື້ອທີ່ ນາ ແຊງ (ຮຕ)	ເນື້ອທີ່ໄຮ່(ຮຕ)	ເນື້ອທີ່ ໜອງປາ (ຮຕ)	ເນື້ອທີ່ປູກ ພືດ (ຮຕ)	ເນື້ອທີ່ປູກໄມ້ ກິນໝາກ(ຮຕ)	ເນື້ອທີ່ປູກພືດອຸດ ສະຫະກຳ (ຮຕ)	ເນື້ອທີ່ປູກຝັງ ສະເລ່ຍ/ ຄອບຄົວ(ຮຕ)
1	ດອນແກ້ວ(ມ.ຫລວງພະບາງ)	14.7	0	1.9	0.5	0	0	24	6.5
2	ຫາດຄໍ້ (ມ. ປາກອູ)	22.3	29	88.6	0	1	0	0	1.2
3	ຫາດຊວາ (ມ. ປາກອູ)	4.2	0.8	40.8	0	2	1	13.8	1.2
4	ຫວັຍຮາວ (ມ.ຊຽງເງິນ)	0	0	39	0	0	3	0	1
5	ຫວັຍສະທານ (ມ.ຊຽງເງິນ)	0	0	49	0	0	2	7	1.7
6	ຂອນຄຳ (ມ. ປາກອູ)	322	10	68	0	0.5	1.5	4	1.4
7	ນາເດືອຍ (ມ. ຫລວງພະບາງ)	23.1	4.7	0	64	0	0	0	1.7
8	ນ້ຳມິກ (ມ. ພູຄູນ)	0	0	53	0	8	0	13	1.4
9	ນາໂພ (ຫລວງພະບາງ)	38.5	15.6	29	0	28.6	4	36	2
10	ໜອງດີ (ມ. ພູຄູນ)	0	0	16.4	0	0	0	10	1.1
11	ໜອງອິ້ນ (ມ. ຊຽງເງິນ)	0	0	150.2	0	2	0	74.6	2.4
12	ຜາມິນ (ມ. ຊຽງເງິນ)	0	0	50	0	0	0	20	1.2
13	ຜາແກງນອ້ຍ (ມ. ພູຄູນ)	0	0	75.9	2	22.2	0	214.9	2.6
14	ຜາໂຄມ (ມ. ຫລວງພະບາງ)	9.7	0	0	3.3	0	99.5	0	2
15	ຜາເງິນ (ມ.ຊຽງເງິນ)	3.2	0	36.3	0.1	1	3.2	14.7	1.4
16	ຜາປິນ (ມ.ປາກອູ)	0	0	145	0	1.5	2.5	2	4
17	ໂພນໂຮມ (ມ. ຈອມເພັດ)	11.7	9	58	128	0.2	0.5	7.5	3.7
18	ໂພນຄຳ (ມ.ຫລວງພະບາງ)	0	0	18.2	0	0	10	27	2.6
19	ໂພນໂຮງ (ມ.ຈອມເພັດ)	NA	NA	NA	NA	NA	NA	NA	NA
20	ພູຢາງ (ມ.ຊຽງເງິນ)	7.5	0	56.3	0.4	0	0	22.9	1.9
21	ສາເລືອນ (ມ. ຈອມເພັດ)	35.1	2	4	0	2	1	25	0.9
22	ບ້ານຖິນແກ້ວ (ມ.ຫລວງພະບາງ)	0	0	57.6	0	2	3	29.1	1.8
23	ຕີນຜາ (ມ. ຫລວງພະບາງ)	0	0	29.5	0	3	0	7	1.1
24	ວັງເມືອງ (ມ.ຈອມເພັດ)	1.7	1.7	49	0	0.5	0.1	26	1.1
25	ຊຽງເມນ (ມ.ຈອມເພັດ)	85.8	17.8	0	85	5	166.5	0	1.6
26	ຊຽງທອງ (ມ. ພູຄູນ)	0	0	93	0	0	0	6	2.5
27	ຜານາງ (ມ. ປາກອູ)	1.5	0	35.9	0.7	0	1	7.4	1

5.1.3. ການເຂົ້າຮ່ວມກິດຈະກຳ ດ້ານເສດຖະກິດຂອງຄົວເຮືອນ:

ຂໍ້ມູນທີ່ໄດ້ຈາກການສຳພາດນາຍບ້ານຂອງແຕ່ລະບ້ານໃນຕາຕະລາງ 3 ລຸ່ມນີ້ ສະແດງໃຫ້ເຫັນວ່າທຸກໆຄົວເຮືອນ ແມ່ນເຂົ້າຮ່ວມເກືອບໝົດທຸກກິດຈະກຳ ແຕ່ເດັ່ນກວ່າໝູ່ແມ່ນການເຮັດນາ, ເຮັດໄຮ່ເຮັດສວ່ນ, ລ້ຽງສັດ, ຫາປາ ແລະ ອື່ນໆ. ຖ້າທຽບໃສ່ກິດຈະກຳອື່ນໆງານການຫາປາແມ່ນຈັດຢູ່ອັນດັບທີ່ 3 ທັດຈາກການເຮັດນາ/ໄຮ່ ແລະ ລ້ຽງສັດ. ຖ້າຄິດເປັນເປີເຊັນການຫາປາທຳມະຊາດແມ່ນກວມປະມານ 72% ຂອງກິດຈະກຳດ້ານການປະມົງທັງ ໝົດ. ວຽກງານການລ້ຽງປາແມ່ນຖືກວ່າຍັງບໍ່ທັນມີການພັດທະນາ ເພາະມີແຕ່ບາງບ້ານເທົ່ານັ້ນທີ່ລ້ຽງປາ (ລາຍ ລະອຽດເບິ່ງຕາຕະລາງ 3.)

ຕາຕະລາງ 3: ເປີເຊັນການເຂົ້າຮ່ວມກິດຈະກຳຕ່າງໆຂອງຄົວເຮືອນ.

ລ/ດ	ຊື່ບ້ານ	ຈຳນວນຄົວເຮືອນ ທັງໝົດ (ຫລັງ)	ຈຳນວນ ປະຊາ ກອນ (ຄົນ)	ເປີເຊັນຄົວ ເຮືອນທີ່ທາປາ	ເປີເຊັນຄົ ວເຮືອນ ຜະລິດ ກະສິກຳ	ເປີເຊັນ ຄົວເຮືອນເຮັດ ສວນ	ເປີເຊັນ ຄົວເຮືອນ ລ້ຽງສັດ	ເປີເຊັນ ຄົວ ເຮືອນລ້ຽງ ປາ
1	ດອນແກ້ວ(ມ.ຫລວງພະບາງ)	38	230	95%	63%	53%	100%	11%
2	ຫາດຄໍ້ (ມ. ປາກອູ)	97	653	100%	100%	100%	100%	1%
3	ຫາດຊວາ (ມ. ປາກອູ)	53	259	100%	100%	100%	100%	0
4	ຫວ້ຍຮາວ (ມ.ຊຽງເງິນ)	44	258	100%	100%	39%	91%	0
5	ຫວ້ຍສະທານ (ມ.ຊຽງເງິນ)	34	220	100%	97%	41%	100%	0
6	ຂອນຄຳ (ມ. ປາກອູ)	86	458	100%	100%	100%	100%	0
7	ນາເດືອຍ (ມ. ຫລວງພະບາງ)	54	299	28%	48%	100%	93%	4%
8	ນ້ຳມິກ (ມ. ພູຄູນ)	53	342	57%	100%	100%	100%	0
9	ນາໂພ (ຫລວງພະບາງ)	76	431	100%	26%	100%	100%	0
10	ໜອງດີ (ມ. ພູຄູນ)	24	170	100%	100%	0	88%	0
11	ໜອງອິນ (ມ. ຊຽງເງິນ)	96	565	100%	100%	26%	100%	0
12	ຜາມິນ (ມ. ຊຽງເງິນ)	57	366	14%	100%	0	95%	0
13	ຜາແກງນອ້ຍ (ມ. ພູຄູນ)	122	774	70%	71%	1%	57%	7%
14	ຜາໂຄມ (ມ. ຫລວງພະບາງ)	57	307	14%	9%	35%	100%	5%
15	ຜາເງິນ (ມ.ຊຽງເງິນ)	43	311	14%	100%	100%	100%	7%
16	ຜາປິນ (ມ.ປາກອູ)	38	185	100%	100%	100%	100%	0
17	ໂພນໂຮມ (ມ. ຈອມເພັດ)	58	319	69%	97%	97%	97%	14%
18	ໂພນຄຳ (ມ.ຫລວງພະບາງ)	21	222	100%	100%	100%	100%	0
19	ໂພນໂຮງ (ມ.ຈອມເພັດ)	103	538	17%	0	10%	49%	7%
20	ພູຢາງ (ມ.ຊຽງເງິນ)	46	318	11%	96%	0	52%	20%
21	ສາເລືອນ (ມ. ຈອມເພັດ)	74	439	81%	46%	95%	100%	0
22	ບ້ານຖິນແກ້ວ (ມ.ຫລວງພະບາງ)	52	309	100%	100%	100%	100%	0
23	ຕີນຜາ(ມ. ຫລວງພະບາງ)	37	290	0	0	100%	95%	0
24	ວັງເມືອງ (ມ.ຈອມເພັດ)	74	410	3%	3%	5%	5%	0
25	ຊຽງເມນ (ມ.ຈອມເພັດ)	225	1390	47%	47%	100%	33%	8%
26	ຊຽງທອງ (ມ. ພູຄູນ)	39	265	100%	100%	0	100%	0
27	ຜານາງ (ມ. ປາກອູ)	45	232	100%	100%	42%	100%	18%
	ລວມ:	1,746	10,560					

5.1.4. ວຽກງານການຄຸ້ມຄອງການປະມົງ:

ວຽກງານການປະມົງແມ່ນວຽກງານນຶ່ງສຳຄັນ ແລະ ກໍ່ເປັນກິດຈະກຳໜຶ່ງທີ່ຕິດພັນກັບກິດຈະກຳອື່ນເປັນຕົ້ນແມ່ນການທາປາເພື່ອລ້ຽງຊີບປະຈຳວັນ ແລະ ວຽກງານການປົກປັກຮັກສາປາ ແລະ ສັດນ້ຳ. ຊຶ່ງຫຼາຍໝູ່ບ້ານແມ່ນໄດ້ມີການ ຈັດຕັ້ງປະຕິບັດມາຫລາຍປີແລ້ວ. ດ້ານວຽກງານການຄຸ້ມຄອງການປະມົງຊຸມຊົນຖືວ່າເຮັດໄດ້ດີພໍສົມຄວນ ແລະ ກໍ່ນັບມື້ນັບຂະຫຍາຍອອກໄປຫຼາຍໝູ່ບ້ານໃນທົ່ວແຂວງ. ມາຮອດປັດຈຸບັນມີ 14 ບ້ານ



ຮູບ 10: ເຂດຖ້ຳຕັ້ງແມ່ນນຶ່ງໃນຈຳນວນ ຫລາຍແຫລ່ງທາປາທີ່ສຳຄັນ

(ປະມານ 52%) ຈາກ 27 ບ້ານທີ່ສຳຫຼວດແມ່ນໄດ້ມີການສ້າງລະບຽບການໃນການຄຸ້ມຄອງການປະມົງຂັ້ນບ້ານ ແລະ ມີ 10 ບ້ານ (37%) ໄດ້ມີການສ້າງວັງສະຫງວນຂອງບ້ານຂຶ້ນ. ຈາກການໃຫ້ສຳພາດຂອງນາຍບ້ານການສ້າງ ວັງສະຫງວນແມ່ນຄວາມຄິດຂອງຊາວບ້ານ, ຈາກນັ້ນກໍ່ເປັນເອກະພາບກັນແລ້ວນຳສະເໜີໃຫ້ເມືອງເມືອງອະນຸມັດ. ການສ້າງວັງສະຫງວນແມ່ນເພື່ອຮັກສາແຫຼ່ງທີ່ຢູ່ອາໄສ ແລະ ແຫຼ່ງປະສົມພັນປາທຳມະຊາດ ຊຶ່ງມີຈຸດປະສົງເພື່ອໃຫ້ ປະລິມານປານັບມື້ນັບຫລາຍຂຶ້ນ. ການລົງທຳປາຢູ່ເຂດວັງສະຫງວນແມ່ນອະນຸຍາດໃຫ້ສະເພາະແຕ່ເວລາທີ່ມີບຸນ ບ້ານ, ມີແຂກສຳຄັນມາຢາມ ຫຼື ມີຄົນເຈັບເປັນ ຫຼື ຕາຍພາຍໃນບ້ານ. ວັງສະຫງວນແມ່ນຄືກັນກັບທະນາຄານເພາະ ວ່າຊາວບ້ານສາມາດຂາຍປາເພື່ອໃຊ້ຈ່າຍຢ່າງອື່ນຕາມທີ່ຕ້ອງການ.

• **ການຫວງຫ້າມການຫາປາເປັນຊ່ວງລະດູການ:**

ມີ 11 ບ້ານ (41%) ແມ່ນໄດ້ມີຫວງຫ້າມການຫາປາໃນຊ່ວງລະດູປ່າວ່າງໄຂ່ຄື : ມິຖຸນາ, ກໍລະກົດ, ພະຈິກ ແລະ ທັນວາຂອງທຸກປີ. ຊຶ່ງລະບຽບການນີ້ແມ່ນໄດ້ອີງໃສ່ກົດໝາຍວ່າດ້ວຍການປົກປັກຮັກສາສັດນ້ຳຊຶ່ງອອກໂດຍກົມ ປ່າໄມ້, ກະຊວງກະສິກຳ ແລະ ປ່າໄມ້.

• **ການຫວງຫ້າມການນຳໃຊ້ເຄື່ອງມືຫາປາ:**

12 ບ້ານ (44%) ໄດ້ມີການຫວງຫ້າມການນຳໃຊ້ລະເບີດ, ໄຟຟ້າຊອດ ແລະ ຍາເບືອເພື່ອຈັບປາ. ນອກນີ້ຍັງມີບາງ ບ້ານໄດ້ຫ້າມການນຳໃຊ້ເຄື່ອງມືຫາປາປະເພດໃຫຍ່ຊຶ່ງມີລັກສະນະດັບສູນເປັນຕົ້ນແມ່ນໃນຊ່ວງລະດູປ່າຂຶ້ນ/ລ່ອງ ເຊັ່ນ: ການນຳໃຊ້ ຫຼີ ແລະ ໂຕ່ງ.

• **ການຫ້າມຈັບປາບາງຊະນິດ:**

ມີບ້ານຖິ້ນ ບ້ານດຽວ (4%) ໄດ້ຫ້າມການຈັບປະເພດປາຫວ່າ ໃນຊ່ວງລະດູວ່າງໄຂ່ ເດືອນພະຈິກ ແລະ ທັນວາ ເພາະວ່າຢູ່ໃກ້ບ້ານດັ່ງກ່າວມີແກ້ງຊຶ່ງເປັນແຫຼ່ງປະສົມພັນຂອງປາດັ່ງກ່າວ.

ໂດຍລວມວຽກງານການປະມົງແມ່ນສຳຄັນເພາະ 27 ບ້ານທີ່ສຳຫຼວດແມ່ນໄດ້ເອົາວຽກງານການປະມົງເປັນລັກໃນ ການສະໜອງອາຫານປະຈຳວັນ, ໃນນີ້ ມີ 3 ບ້ານ (ບ້ານ ດອນແກ້ວ, ບ້ານວັງເມືອງ ແລະ ບ້ານຊຽງແມນ) ມີຄວາມ ແຕກຕ່າງກັບບ້ານອື່ນໜ້ອຍໜຶ່ງ ຕົວຢ່າງ ບ້ານດອນແກ້ວ ແລະ ບ້ານຊຽງແມນ ແມ່ນມີຊາວປະມົງອາຊີບ ແລະ ປະມານ 10% ຂອງຈຳນວນຄົວເຮືອນຂອງສອງບ້ານດັ່ງກ່າວແມ່ນມີລາຍຮັບຈາກການຫາປາ. ຈຸດພິເສດຂອງສອງ ບ້ານດັ່ງກ່າວແມ່ນຢູ່ໃກ້ຕົວເມືອງຫຼວງພະບາງ ແລະ ຕະຫຼາດໃຫຍ່ ແລະ ອັນນີ້ອາດເປັນເຫດຜົນໜຶ່ງທີ່ພາໃຫ້ມີຊາວ ປະມົງອາຊີບ.

ສ່ວນບ້ານວັງເມືອງທຸກຄົວເຮືອນແມ່ນຫາປາເພື່ອການບໍລິໂພກ ແລະ ສ້າງລາຍຮັບເພີ່ມ. ໃນຂະນະດຽວກັນມີ 5 ບ້ານ (ບ້ານຜາມິນ, ຜາໂຄມ, ຜາເງິນ, ໂພນຮ່ວງ ແລະ ພູຢາງ) ແມ່ນບໍ່ໄດ້ອາໄສວຽກງານການປະມົງເປັນລັກໃນ ການດຳລົງຊີວິດປະຈຳວັນ.

5.2. ລະດັບຄົວເຮືອນ:

5.2.1. ຂໍ້ມູນຄົວເຮືອນ.

ສະມາຊິກຂອງຄອບຄົວສະເລັຍ ແລ້ວແມ່ນ 6 ຄົນຕໍ່ຄົວເຮືອນ, ໃນນີ້ 75% ແມ່ນມີອາຍຸ ຕໍ່ກວ່າ 35 ປີ ແລະ ອີກ 50% ແມ່ນຕໍ່ກວ່າ 16 ປີ. ສະເລັຍເນື້ອທີ່ການນຳໃຊ້ທີ່ງຽບງາມ, ປ່າໄມ້ ແມ່ນປະມານ 0,05 ເຮັກຕາ, ເນື້ອທີ່ສ່ວນໃຫ້ໝາກ ແລະ ພືດ ແມ່ນ 0,3 ເຮັກຕາ, ເນື້ອທີ່ນົກ ແລະ ໄຮ່ແມ່ນປະມານ 0,25-0,3 ເຮັກຕາ ຫຼື ປະມານ 0,7 ເຮັກຕາ ສຳຫລັບພືດອື່ນໆ. ນອກນີ້ກໍ່ແມ່ນສັດລ້ຽງຕ່າງໆຊຶ່ງແຕ່ລະຄອບຄົວແມ່ນຈະມີງົວ, ຄວາຍ, ເປັດໄກ່ຈຳນວນ ຫຼວງ ຫຼາຍ ບໍ່ສົມຄວນຊຶ່ງແລ້ວແຕ່ຖານະຂອງແຕ່ລະຄອບຄົວທີ່ແຕກຕ່າງກັນ.

5.2.2. ຄວາມສຳຄັນຂອງວຽກງານປະມົງ ຕໍ່ການສະໜອງອາຫານ ແລະ ສ້າງລາຍຮັບຂອງຄົວເຮືອນຈາກການໃຫ້ຄະແນນຂອງຫຼາຍກິດຈະກຳໃນຄົວເຮືອນ ອັນດັບທີ່ໜຶ່ງແມ່ນດ້ານກະສິກຳ, ອັນດັບສອງແມ່ນການລ້ຽງສັດ ແລະ ອັນດັບທີສາມແມ່ນ ການຈັບປາ ແລະ ສັດນ້ຳອື່ນໆ. ສ່ວນກິດຈະກຳອື່ນໆແມ່ນຈັດຢູ່ອັນດັບທີ່ 4 ແລະ 5 ຕາມລຳດັບ. ການລ້ຽງປາແມ່ນຍັງບໍ່ທັນສຳຄັນຕໍ່ການສະໜອງອາຫານ ແລະ ລາຍຮັບຂອງຄອບຄົວເມື່ອທຽບໃສ່ກິດຈະກຳອື່ນ.

- ການຫາປາຂອງຄົວເຮືອນ:

ຈາກ 179 ຄົວເຮືອນທີ່ສຳພາດ ມີ 150 ຄົວເຮືອນໄດ້ລາຍງານວ່າໄດ້ຈັບປາ ແລະ ສັດນ້ຳອື່ນໆ.

ໃນນີ້ 148 ຄົວເຮືອນໄດ້ບອກວ່າແມ່ນໃຜໃນ

ສະມາຊິກຂອງຄົວເຮືອນໄປຫາປາ ແລະ 42%

ຂອງສະມາຊິກດັ່ງກ່າວແມ່ນຫາປາເປັນປະຈຳ.

ຊາວປະມົງທີ່ຫາປາແມ່ນມີທັງຍິງ ແລະ ຊາຍ ແຕ່

ຫລາຍກວ່າໝູ່ແມ່ນເພດຊາຍ. ຊາວປະມົງທີ່ເປັນ

ເດັກແມ່ນມີປະມານ 20% ແລະ ມີອາຍຸຕໍ່ກວ່າ

15 ປີ.



ຮູບ 11: ການຊັງປາເພື່ອປະເມີນ ການບໍລິໂພກແຕ່ລະວັນຂອງຄົວເຮືອນ

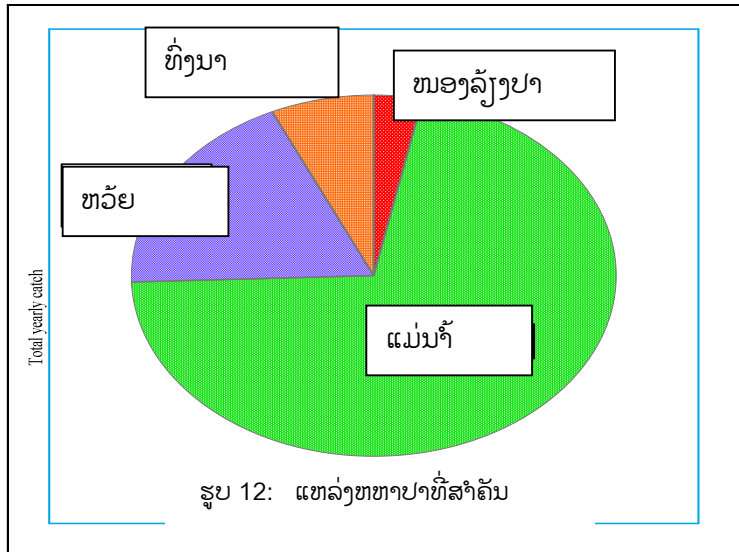
ຈາກຂໍ້ມູນຂອງສູນສະຖິຕິ (ການສຳຫລວດການບໍລິໂພກ ແລະ ໃຊ້ຈ່າຍ) ປີ 1997/1998. ການຫາປາ ແລະ ລ່າສັດແມ່ນຈັດຢູ່ອັນດັບທີ່ສອງທົດຈາກການກະສິກຳ. ສະເລັຍ 1,5 ຊົ່ວໂມງ/ມື້ ໃຊ້ໃນການຫາປາ ແລະ ລ່າສັດ. ເວລາທີ່ໃຊ້ເພື່ອຫາປາ ແລະ ລ່າສັດແມ່ນກວມເຖິງ 19% ຂອງເວລາທັງໝົດທີ່ໃຊ້ເພື່ອສ້າງລາຍຮັບເຂົ້າສູ່ຄອບຄົວ.

- ປະເພດເຄື່ອງມືຫາປາທີ່ໃຊ້ໃນຄົວເຮືອນ.

ປະເພດເຄື່ອງມືຫາປາ ແລະ ບ່ອນຫາປາແມ່ນຢູ່ຕາຕະລາງເຄື່ອງມືທີ່ນິຍົມໃຊ້ແມ່ນແທ່, ມອງ, ສະຫວີງ, ເປັດ ແລະ ກັບດັກນ້ອຍ. ເປັດສ່ວນຫລວງຫລາຍມັກໃຊ້ຕາມທ້ວຍ ແລະ ແມ່ນ້ຳນ້ອຍ, ສ່ວນມອງ ແລະ ກັບດັກແມ່ນໃຊ້ຢູ່ຕາມແມ່ນ້ຳໃຫຍ່.

- **ບ່ອນຫາປາ:**

ແມ່ນຈີ່ໃຫຍ່ ແລະ ແມ່ນຈີ່ນ້ອຍແມ່ນບ່ອນຫາປາທີ່ສຳຄັນທີ່ສຸດຢູ່ ແຂວງ ຫຼວງພະບາງ, ທັດຕໍ່ມາແມ່ນຢູ່ທີ່ງາໃນ ຊ່ວງລະດູຝົນແມ່ນຈັດຢູ່ອັນດັບທີ່ສາມ.



- **ລະດູຫາປາ:**

ຊ່ວງທີ່ນິຍົມຫາປາແມ່ນເລີ່ມແຕ່ເດືອນ ມີນາ ຫາ ເດືອນສິງຫາຂອງທຸກໆປີ ແລະ ຊ່ວງທີ່ຫາປາຫຼາຍທີ່ສຸດແມ່ນ ເດືອນເມສາ ແລະ ເດືອນພຶດສະພາ ໃນຊ່ວງທີ່ລະດັບນ້ຳຫຼຸດລົງ.

- **ປະລິມານປາທີ່ຈັບໄດ້ຈາກຄົວເຮືອນ:**

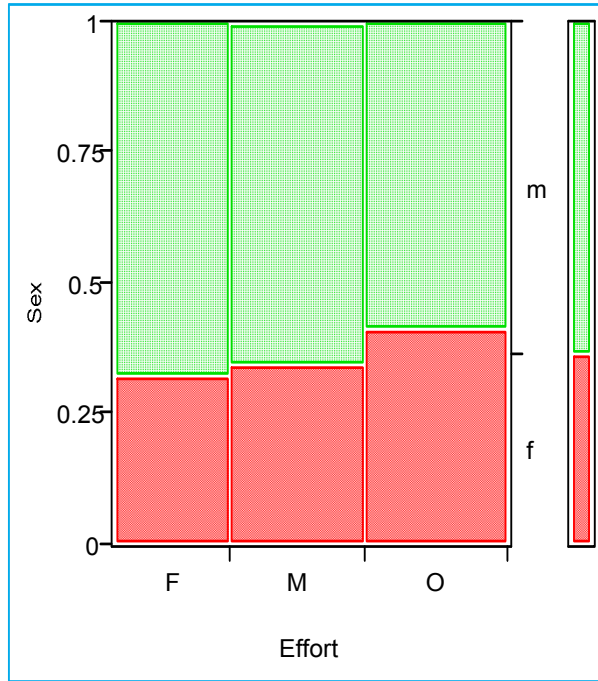
ສະເລ່ຍແມ່ນ 30.04 ກິໂລ/ຄົວເຮືອນ/ປີ (ລວມທັງຄົວເຮືອນທີ່ບໍ່ຫາປາ), ສະເພາະແຕ່ຄົວເຮືອນທີ່ຫາປາແມ່ນ 35,81 ກິໂລ/ຄົວເຮືອນ/ປີ (ຫຼື 6,6 ກິໂລ/ຄົນ/ປີ)

- **ປະລິມານຫາປາຈາກແຫຼ່ງຫາປາທີ່ແຕກຕ່າງກັນ:**

ປະລິມານປາທີ່ໄດ້ຈາກແມ່ນຈີ່ແມ່ນປະມານ 71% ຂອງປະລິມານປາທີ່ຈັບໄດ້ທັງໝົດ, ຫວ້ຍນ້ອຍປະມານ 19%, ທີ່ງາໃນຊ່ວງລະດູຝົນ 7% ແລະ ຈາກຫນອງປາ 3%. ແມ່ນຈີ່ໃຫຍ່, ຫວ້ຍແມ່ນແຫຼ່ງຫາປາ ທີ່ສຳຄັນ ແລະ ມີ 89 ແລະ 66 ຄອບຄົວໄປຫາປາຢູ່ບ່ອນເນດັ່ງກ່າວ. ສະເລ່ຍປະລິມານການຫາປາຈາກແມ່ນຈີ່ແມ່ນ 43 ກິໂລ/ຄົວເຮືອນ/ປີ, ຈາກຫວ້ຍແມ່ນ 15,4 ກິໂລ/ຄົວເຮືອນ/ປີ, ແລະ ຈາກນ້ຳເຂົ້າແມ່ນ 16,8 ກິໂລ/ຄົວເຮືອນ/ປີ.

- **ບົດບາດຍິງຊາຍກັບວຽກງານການປະມົງ.**

ເພດຊາຍຫາປາ ແລະ ຈັບສັດນ້ຳຫຼາຍກວ່າເພດຍິງ, 2/3 ຂອງກິດຈະກຳຫາປາແມ່ນເພດຊາຍເປັນຜູ້ເຮັດ ແລະ ອີກ 1/3 ແມ່ນເພດຍິງເຮັດ. ການນຳໃຊ້ເຄື່ອງມືຫາປາ ແລະ ແຫຼ່ງຫາປາຂອງແຕ່ລະເພດ ແລະ ໄວ ແມ່ນແຕກຕ່າງກັນ.



ຮູບ 13: ການເຂົ້າຮ່ວມວຽກງານການປະມົງຂອງເພດຊາຍ ແລະ ຍິງ

M: ເພດຊາຍ; F : ເພດຍິງ

- ການບໍລິໂພກຂອງຄົວເຮືອນ:

ຂໍ້ມູນການບໍລິໂພກປາສິດ, ປາປຸງແຕ່ງ ແລະ ສັດນ້ຳອື່ນໆເຊັ່ນກົບ, ຂງູດ, ຫອຍ, ສັດເລືອຄານ, ກຸ້ງ ແລະ ແມງໄມ້ນ້ຳ ແມ່ນໄດ້ສະເໜີຢູ່ຕາຕະລາງ 4. ສະເລ່ຍການບໍລິໂພກປາ, ປາປຸງແຕ່ງ ແລະ ສັດນ້ຳອື່ນໆທີ່ກ່າວມາຂ້າງເທິງ ແມ່ນປະມານ 39 ກິໂລ/ຄົນ/ປີ, ໃນນັ້ນ ການບໍລິໂພກປາແມ່ນປະມານ 29.06 ກິໂລ/ຄົນ/ປີ.

ຕາຕະລາງ 4 : ການບໍລິໂພກປາ ແລະ ສັດນ້ຳອື່ນໆ.

ປະເພດບໍລິໂພກ	ປະລິມານ ບໍລິໂພກປາສົດ (ຄົນ/ປີ/ກິໂລ)	ປະລິມານ ບໍລິໂພກ ປາສົດ ແລະ ປາປຸງແຕ່ງ (ຄົນ/ປີ/ກິໂລ)
ປາສົດ	19.8	19
ປາປຸງແຕ່ງ (ປາແດກ, ປາສົ້ມ..)	2.85	2
ກະປິ	0.38	0
ນ້ຳປາ	0.88	0
ປາຢ້າງ	0.33	1
ປາແຫ້ງ	5.25	16
ລວມ :	29.06	39

ສັງເກດເຫັນໄດ້ວ່າປະລິມານການບໍລິໂພກປາແມ່ນກ້ຽວພັນກັບໄລຍະຫ່າງຈາກບ້ານຫາແຫຼ່ງນ້ຳ, ປະລິມານການຫາປາຫຼຸດລົງຕາມລຳດັບຖ້າໄລຍະຫ່າງຫາແຫຼ່ງນ້ຳເພີ່ມຂຶ້ນ.

ຕາຕະລາງ 5 : ການບໍລິໂພກສັດອື່ນໆ

ປະເພດຊີ້ນທີ່ບໍລິໂພກ	ປະລິມານບໍລິໂພກ(ຄົນ/ປີ/ກິໂລ)
ຊີ້ນງົວ	12.85
ຊີ້ນໝູ	12.06
ຊີ້ນແບ້	0.55
ຊີ້ນເປັດ ແລະ ໄກ່	8.56
ສັດປ່າ	3.96
ແມັງໄມ້	0.18
ລວມ :	38.2

ປະລິມານການບໍລິໂພກຊີ້ນປະເພດອື່ນໆສະເລັຍແລ້ວແມ່ນ 38 ກິໂລ/ຄົນ/ປີ, ຖ້າລວມທັງໄຂ່ເປັດ ແລະ ໄກ່ແມ່ນ 40.4 ກິໂລ/ຄົນ/ປີ. ສະນັ້ນ, ລວມການບໍລິໂພກປາ ແລະ ຊີ້ນປະເພດອື່ນໆ ແລະ ໄຂ່ແມ່ນ 70 ກິໂລ/ຄົນ/ປີ ໃນນີ້ການບໍລິໂພກປາແມ່ນກວມ 43% (29 ກິໂລ/ຄົນ/ປີ)

ສະເລັຍການບໍລິໂພກທາດຊີ້ນປາແມ່ນກວມເຖິງ 55%-59% ຂອງການບໍລິໂພກທາດຊີ້ນທັງໝົດ.

ຕາຕະລາງ 6 : ການສົມທຽບຕົວເລກການບໍລິໂພກປາ, ສັດ ແລະ ອາຫານອື່ນໆ ກັບການສຶກສາ ຂອງເຂດອື່ນ.

ປີ	1997	1999	1999
ແຫຼ່ງຂໍ້ມູນ	LAO 97/007 ຂຽງຂວາງ, ໄຊ ຍະບູລີ, ອຸດົມໄຊ, ສະຫວັນນະເຂດ ແລະ ເຊກອງ	ໂຄງການສຶກສາວິທີ ການຄຸ້ມຄອງອ່າງ ຂອງ MRC	ການສຶກສາຄັ້ງນີ້ທີ່ແຂວງຫລວງພະບາງ
ແຂວງ :	5 ແຂວງ	11 ບ້ານ ຢູ່ເຂດ ອ່າງນ້ຳງື່ມ	27 ບ້ານ, 179 ຄົວເຮືອນ
ເປີເຊັນການບໍລິໂພກທາດຊື້ນປາທຽບໃສ່ການ ບໍລິໂພກທັງໝົດ	37.9%	56.3%	55-59%
ປະລິມານບໍລິໂພກຊື້ນທັງໝົດ	60.6	94.2	70
ປະລິມານບໍລິໂພກປາທັງໝົດ	23	57.1	29.6
ປະລິມານບໍລິໂພກເຂົ້າ	379	0	NA
ປະລິມານບໍລິໂພກສາລີ	32	0	NA
ປະລິມານບໍລິໂພກຜັກ	20	0	NA
ປະລິມານບໍລິໂພກປາສົດ	10	35.0	19.38
ປະລິມານບໍລິໂພກປາແຫ້ງ	2.5	7.0	5.25
ລິມານບໍລິໂພກປາແດກ,ປາສົ້ມ,ປາເຄັມ	3.2	15.1	5.96
ປະລິມານບໍລິໂພກປາກະປ່ອງ	0.5	0	NA
ປະລິມານບໍລິໂພກສັດນ້ຳອື່ນ	3.8	0	ເບິ່ງຕາຕະລາງການບໍລິໂພກສັດນ້ຳ
ປະລິມານບໍລິໂພກກົບ, ຊຽດ	3.0	0	NA
ປະລິມານບໍລິໂພກໄກ່	5.7	5.5	8.56
ປະລິມານບໍລິໂພກເປັດ	3.1	5.2	0
ປະລິມານບໍລິໂພກໄກ່ງວງ	3.7	5.1	0
ປະລິມານບໍລິໂພກນົກ	1.5	0	NA
ປະລິມານບໍລິໂພກໄຂ່	0.9	1.8	2.3
ປະລິມານບໍລິໂພກຊື້ນໝູ	5.1	0	12.06
ປະລິມານບໍລິໂພກຊື້ນງົວ	4.2	4.6	12.85
ປະລິມານບໍລິໂພກຊື້ນຄວາຍ	4.2	4.7	0
ປະລິມານບໍລິໂພກແກາະ, ແບ້	1.4	0	0.55
ປະລິມານບໍລິໂພກຊື້ນແຫ້ງ	1.9	0	NA
ປະລິມານບໍລິໂພກນ້ຳມັນໝູ	2.8	0	NA
ປະລິມານບໍລິໂພກນ້ຳມັນພືດ	2.3	0	NA
ປະລິມານບໍລິໂພກສັດເລືອຄານ	2.2	0	NA
ປະລິມານບໍລິໂພກເຄື່ອງປ່າຂອງດົງ	2.6	0	3.96
ປະລິມານບໍລິໂພກແມ້ງໄມ້	1.1	0	0.18
ປະລິມານບໍລິໂພກອາຫານອື່ນໆ	1.2	0	NA

5.3. ຂໍ້ມູນກ່ຽວກັບບຸກຄົນ:

5.3.1. ຂໍ້ມູນບຸກຄົນທີ່ຖືກສຳພາດ:

ບຸກຄົນທີ່ຖືກສຳພາດຫລາຍກວ່າ 50% ແມ່ນເປັນຫົວໜ້າຄອບຄົວ, ຊຶ່ງບຸກຄົນເຫລົ່ານີ້ກໍ່ແມ່ນໄດ້ໃຫ້ຂໍ້ມູນກ່ຽວກັບຄົວເຮືອນເຊ່ນດຽວກັນ. ໃນຈຳນວນ 500 ຄົນ ທີ່ຖືກສຳພາດມີ 285 ຄົນໄດ້ໃຫ້ຂໍ້ມູນວ່າໄດ້ໃຊ້ເຄື່ອງມືເພື່ອຫາປາ, 9 ຄົນແມ່ນບໍ່ໄດ້ມີຂໍ້ມູນຫຍັງເລີຍກ່ຽວກັບການຫາປາ, ຊຶ່ງເບິ່ງລວມແລ້ວປະມານ 55% ຂອງຈຳນວນຄົນ ທີ່ສຳພາດແມ່ນຊາວຫາປາ.

5.3.2. ການນຳໃຊ້ເຄື່ອງມືຫາປາ

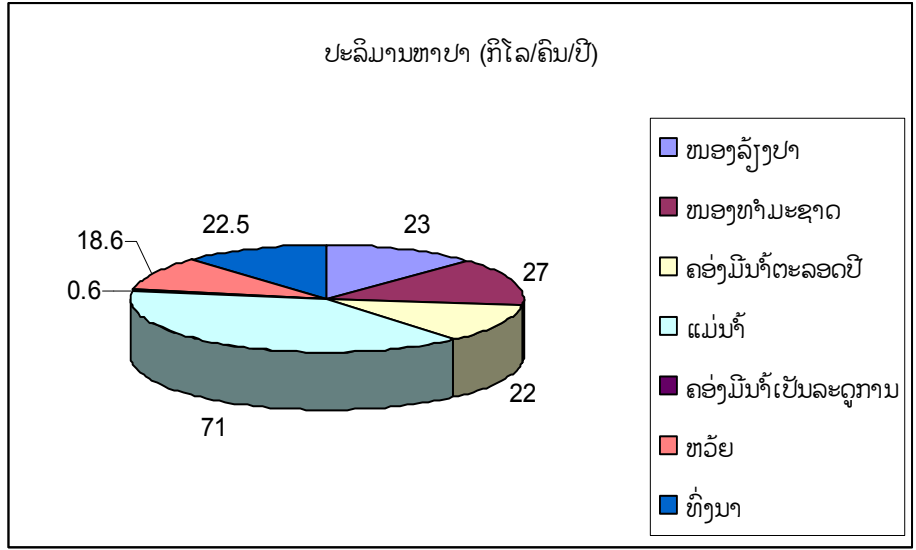
ເຄື່ອງມືຫາປາຢູ່ ແຂວງ ຫລວງພະບາງແມ່ນມີຫລາຍຊະນິດ ແລະ ແຕ່ລະຊະນິດແມ່ນນຳໃຊ້ແຕ່ລະຊ່ວງລະດູທີ່ແຕກຕ່າງກັນ. ຈາກການສຳຫລວດຕົວຈິງມີເຄື່ອງມືຫາປາຢ່າງໜ້ອຍ 16 ຊະນິດທີ່ໃຊ້, ໃນນັ້ນ, ປະເພດທີ່ໃຊ້ຫລາຍກວ່າໝູ່ແມ່ນ ສະຫວີງນອ້ຍ, ແຫ່, ເບັດປັກ, ມອງແຊ່, ຫາດວ້ຍມີ, ໄຊ, ຕູ, ມອ່ງນ ແລະ ອື່ນໆ.

ຢູ່ເຂດຊົນນະບົດ ເປັນຕົ້ນແມ່ນຢູ່ຕາມຫວັຍນອ້ຍການຫາປາດວ້ຍມີແມ່ນນິຍົມໃຊ້ຢ່າງຫລວງຫລາຍເພື່ອຈັບເອົາປານອ້ຍ, ຫັດມາແມ່ນ ສະຫວີງ ແລະ ແຫ່. ເຄື່ອງມືທີ່ຈັບປາໄດ້ຫລາຍກວ່າໝູ່ແມ່ນມອງແຊ່ ແລະ ແຫ່ ສະເລ່ງແລ້ວຈັບປາໄດ້ປະມານ 0,4 ກິໂລ/ຄັ້ງ, ສຳຫລັບໃຊ້ມື້ຈັບແມ່ນປະມານ 0,2 ກິໂລ/ຄັ້ງ.



5.3.3. ການນຳໃຊ້ແຫຼ່ງຫາປາ ແລະ ປະລິມານການຫາປາ:

ບ່ອນຫາປາທີ່ຊາວປະມົງໄປຫຼາຍກວ່າໝູ່ແມ່ນແມ່ນຈຳໃຫຍ່ ແລະ ຫັດຕໍ່ມາແມ່ນຫ້ວຍ ແລະ ທົ່ງນາ, ສ່ວນຄອບຄົວ ແມ່ນມີຄົນໄປຫາໜ້ອຍທີ່ສຸດ. ປະລິມານປາທີ່ຈັບໄດ້ຫຼາຍກວ່າໝູ່ແມ່ນຢູ່ແມ່ນຈຳຊຶ່ງສະເລ້ຍແລ້ວຜູ້ໜຶ່ງແມ່ນຫາໄດ້ປະມານ 71 ກິໂລ/ຄົນ/ປີ ແລະ ຫັດຕໍ່ມາແມ່ນໜອງທຳມະຊາດ 27 ກິໂລ/ຄົນ/ປີ, ນອກນັ້ນຍັງມີທົ່ງນາແລະ ໜອງລ້ຽງປາ (ເບິ່ງຮູບ 16)

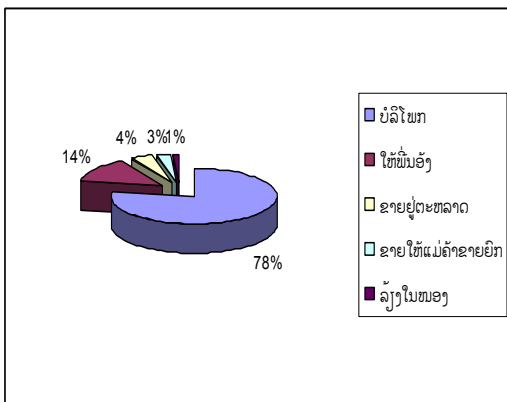


ຮູບ 16: ປະລິມານການຈັບປາ ຢູ່ແຫລ່ງທີ່ແຕກຕ່າງກັນ

ສະເລັຍແລ້ວປະລິມານການຫາປາຊຶ່ງໄດ້ຈາກການສຳຟາດບຸກຄົນແມ່ນ 54 ກິໂລ/ຄົນ/ປີ (ຕຳສຸດ ແມ່ນ 30 ກິໂລ/ຄົນ/ປີ ແລະ ສູງສຸດ ແມ່ນ 78 ກິໂລ/ຄົນ/ປີ)

5.3.4. ການນຳໃຊ້ປາທີ່ຫາມາໄດ້:

ຈາກຂໍ້ມູນທີ່ໄດ້ສອບຖາມບຸກຄົນກ່ຽວກັບປາທີ່ຫາມາໄດ້ໃນຊ່ວງ 2 ຫາ 3 ມື້ ຫຼັງປາສ່ວນຫຼາຍແມ່ນນຳມາບໍລິໂພກ ເປັນສ່ວນໃຫຍ່ຊຶ່ງກວມປະມານ 78% ຂອງປາທີ່ຫາມາໄດ້ທັງໝົດ ແລະ ສ່ວນທີ່ເຫຼືອແມ່ນເອົາໃຫ້ພີ່ນ້ອງ (14%) , ຂາຍຢູ່ຕະຫຼາດ, ໃຫ້ແມ່ຄ້າຂາຍຍົກ ແລະ ອື່ນໆ (ເບິ່ງຮູບ 17). ສະນັ້ນ, ຈຶ່ງເຫັນວ່າປະລິມານການບໍລິໂພກປາຂອງແຕ່ລະຄົວເຮືອນແມ່ນບໍ່ຄືກັນບາງຄົວເຮືອນ ແມ່ນບໍລິໂພກຫຼາຍ ແຕ່ກົງກັນຂ້າມບາງຄົວເຮືອນພັດບໍລິໂພກໜ້ອຍ.



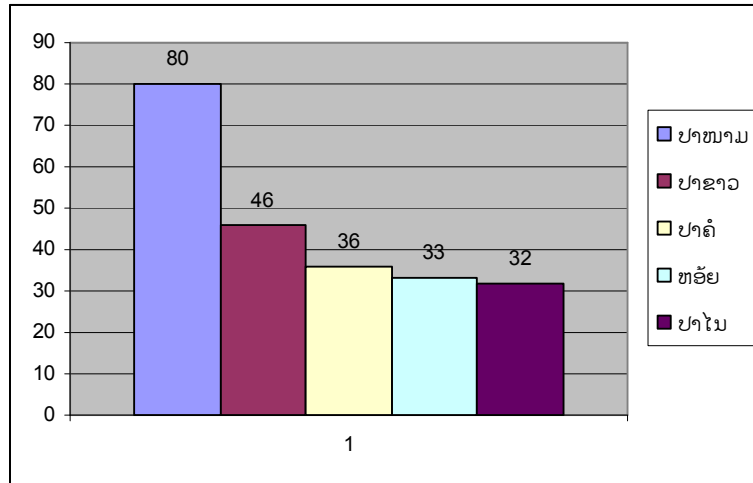
ຮູບ 17, 18 : ການນຳໃຊ້ປາທີ່ຫາມາໄດ້ (ການຂາຍປາພາຍໃນບ້ານ)

5.3.5. ຂໍ້ມູນຊະນິດປາທີ່ຈັບໄດ້:

ຈາກການສຳຫຼວດເຫັນວ່າຢ່າງໜ້ອຍມີປາ ແລະ ສັດນ້ຳປະມານ 61 ຊະນິດທີ່ຊາວຊາວບ້ານຈັບໄດ້, ໃນນີ້ປາ

ແລະ ສັດນ້ຳທີ່ຈັບໄດ້ຫຼາຍກວ່າແມ່ນ ປາຫຼັງໜາມ, ປາຂາວ, ປາຄໍ, ກຸ້ງ, ຫອຍ, ປາໄນ ແລະ ອື່ນໆ. ສ່ວນແຫຼ່ງຫາປາທີ່ສຳຄັນທີ່ສຸດແມ່ນແມ່ນ້ຳຂອງ, ນ້ຳອູ, ນ້ຳຄານ, ນ້ຳຮາງ, ນ້ຳສາ, ຫວັຍສິງ, ນ້ຳມິງ, ຫ້ວຍແຈກ, ຫ້ວຍນ້ຳທີ, ນ້ຳດົງ ແລະ ຫ້ວຍອື່ນໆ. ຊ່ວງຊາວບ້ານມັກລົງຫາປາແມ່ນລະຫວ່າງເດືອນ ພຶດສະພາ ຫາ ສິງຫາ ຊຶ່ງເປັນຊ່ວງເລີ່ມຕົ້ນຂອງລະດູຝົນ ແລະ ປະລິມານປາກໍ່ຫຼາຍ.

ແຂວງຫລວງພະບາງແມ່ນແຂວງນຶ່ງທີ່ມີຄວາມຫຼາກຫຼາຍທາງດ້ານຊີວະນາໆພັນຂອງສັດນ້ຳ ໃນຈຳນວນ ປາ ແລະ ສັດນ້ຳ 61 ຊະນິດທີ່ກ່າວມາຂ້າງເທິງນັ້ນ 51 ແມ່ນພົບເຫັນຢູ່ແມ່ນ້ຳ/ຫ້ວຍ ທີ່ມີນ້ຳຕະຫຼອດປີ, ສ່ວນ 25 ຊະນິດແມ່ນພົບເຫັນຕາມຫ້ວຍນ້ອຍ ແລະ ສ່ວນຢູ່ຕາມທົ່ງນາ ແລະ ຄອງນ້ຳແມ່ນພົບເຫັນປະມານ 3-4 ຊະນິດ.



ຮູບ 19: ຊະນິດປາ ແລະ ສັດນ້ຳ ທີ່ຈັບໄດ້ຫລາຍຢູ່ແຂວງ ຫລວງພະບາງ

6. ສະຫຼຸບສັງລວມ:

ຈຸດປະສົງຕົ້ນຕໍຂອງການສຶກສາຄັ້ງນີ້ແມ່ນເພື່ອປະເມີນຜົນຜະລິດປາຢູ່ ແຂວງ ຫຼວງພະບາງແບບສົມເຫດສົມຜົນ, ແຕ່ເຖິງຢ່າງນັ້ນກໍ່ຕາມມັນກໍ່ບໍ່ແມ່ນເລື້ອງງ່າຍເພາະຊາວບ້ານ/ຊາວປະມົງສ່ວນຫຼວງຫຼາຍແມ່ນດຳເນີນກິດ ຈະກຳ ການປະມົງແບບຂະໜາດນ້ອຍ ຫາປາເພື່ອບໍລິໂພກ ປະຈຳວັນເທົ່ານັ້ນ. ນອກນີ້ຢູ່ບ້ານເຮົາກໍ່ຍັງບໍ່ທັນມີວິທີການ ເກັບກຳຂໍ້ມູນດ້ານການຫາປາທີ່ມີຄວາມຈັດເຈນເທື່ອ. ສ່ວນຫຼາຍກ່າວຊາວປະມົງແມ່ນບໍ່ເຄີຍບັນທຶກຈຳນວນປາທີ່ ຕົນເອງຫາໄດ້. ການສຶກສາຄັ້ງນີ້ແມ່ນໄດ້ປະເມີນປະລິມານການຫາປາໂດຍການຖາມຊາວບ້ານເຖິງຄວາມຈຳປະລິ ມານປາທີ່ເຂົາເຈົ້າຫາ (ຈັບໄດ້) ຈະແມ່ນທັງໝົດ ຂອງຄົວເຮືອນ ຫຼື ບຸກຄົນ. ແນ່ນອນຂໍ້ມູນທີ່ເຮົາໄດ້ແມ່ນ ຂຶ້ນກັບ ຄວາມຊຶ່ງຈຳ ແລະ ຄວາມອາດສາມາດຂອງບຸກຄົນວ່າສາມາດປະເມີນໄດ້ຢ່າງໃກ້ຄຽງສຳໃດ ເພາະວ່າເຂົາເຈົ້າບໍ່ໄດ້ ຂຶ້ງ, ວັດແທກ ແລະ ບັນທຶກໄວ້. ແຕ່ພວກເຮົາກໍ່ມີຄວາມໝັ້ນໃຈວ່າຊາວບ້ານຄົງສາມາດຈື່ໄດ້ເພາະທາງຫມູ່ງານ ຖາມແຕ່ຊ່ວງໄລຍະວ່າງບໍ່ດົນຜ່ານມາ. ເປັນທີ່ຮູ້ ແລະ ຍອມຮັບຈາກຫຼາຍປະເທດ ກ່ຽວກັບການປະເມີນຜົນຜະລິດ ຂອງປະມົງນ້ຳຈືດຂະໜາດນ້ອຍແມ່ນການສຶກສາກ່ຽວກັບການບໍລິໂພກປາຊຶ່ງເປັນໜຶ່ງໃນຫຼາຍວິທີທີ່ດີທີ່ສຸດເພາະ ວ່າຊາວບ້ານຫາປາເອງ ແລະ ນຳມາບໍລິໂພກເອງ. ສະນັ້ນ, ຈຶ່ງເວົ້າໄດ້ວ່າວິທີນີ້ອາດຈະງ່າຍ ແລະ ຊັດເຈນກວ່າການ ສອບຖາມ.

ປະລິມານການຫາປາຕໍ່ຄົວເຮືອນຂອງ ແຂວງ ຫລວງພະບາງສະເລັຍ ແມ່ນ 30-35,81 ກິໂລ/ຄົວເຮືອນ/ປີ ແລະ ປະລິມານການຫາປາຕໍ່ຄົນ ແມ່ນ 54 ກິໂລ/ຄົນ/ປີ (ຕຳ່ສຸດ ແມ່ນ 30 ກິໂລ/ຄົນ/ປີ ແລະ ສູງສຸດ ແມ່ນ 78 ກິ

ໂລ/ຄົນ/ປີ). ສະເລ່ຍການບໍລິໂພກປາ ຊຶ່ງບໍ່ໄດ້ລວມສັດນ້ຳອື່ນໆ ແມ່ນ 29 ກິໂລ/ຄົນ/ປີ, ການບໍລິໂພກປາ ແລະ ສັດນ້ຳອື່ນ ແມ່ນ 39 ກິໂລ/ຄົນ/ປີ.



ຮູບ 20 ປາແຂ້ ທີ່ຈັບໄດ້ເຂດນ້ຳຄານ

ຈາກການສຳຫຼວດດັ່ງກ່າວຈຶ່ງປະເມີນໄດ້ວ່າປະລິມານການຫາປາ/ຜົນຜະລິດປາຂອງແຂວງຫລວງພະບາງແມ່ນປະມານ 10,000-14,000 ໂຕນ/ປີ (ຊຶ່ງຕົວເລກດັ່ງກ່າວແມ່ນໄດ້ຈາກຕົວເລກການບໍລິໂພກປາ ແລະ ສັດນ້ຳ ມາຄູນກັບປະຊາກອນທັງມົດຂອງ ແຂວງ ຫຼວງພະບາງ).

ເຖິງແມ່ນວ່າ ຕົວເລກທີ່ໄດ້ປະເມີນແມ່ນຂ້ອນຂ້າງສູງເມື່ອທຽບໃສ່ຕົວເລກຂອງລັດຖະບານ, ແຕ່ພວກເຮົາກໍ່ມີຄວາມໝັ້ນໃຈວ່າມັນຈະມີຄ່າທີ່ໃກ້ຄຽງກັບຕົວຈິງທີ່ສຸດເນື່ອງຈາກວ່າ:

1. ການຄັດເລືອກຕົວແທນບ້ານ, ຄົວເຮືອນ, ບຸກຄົນ ແມ່ນໃຊ້ວິທີການແບບວິທະຍາສາດ
2. ມີຄ່າໃກ້ຄຽງກັບການສຶກສາຂອງຫລາຍພາກສ່ວນທີ່ເຮັດຜ່ານມາ
3. ມັນມີຄ່າຕໍ່ຖ້າທຽບໃສ່ຕົວເລກຢູ່ບ່ອນອື່ນໆ ທີ່ຢູ່ໃນແມ່ນ້ຳຂອງຕອນລຸ່ມ.
4. ຕົວເລກຂອງລັດຖະບານປະເມີນແມ່ນຕໍ່ກວ່າເພາະບໍ່ໄດ້ເອົາສັດນ້ຳອື່ນໆເຂົ້ານຳ.

ສະຫຼຸບໄດ້ວ່າການສຳຫຼວດຄັ້ງນີ້ແມ່ນໄດ້ສະແດງໃຫ້ເຫັນເຖິງຄວາມໝາຍຄວາມສຳຄັນຂອງວຽກງານການປະມົງເວົ້າລວມ ແລະ ເວົ້າສະເພາະ ແມ່ນວຽກງານການຫາປາ, ການບໍລິໂພກປາ ແລະ ສັດນ້ຳ ຊຶ່ງມີຕໍ່ຊາວປະມົງກໍ່ຄືປະຊາຊົນຢູ່ເຂດຊົນນະບົດ ກໍ່ຄືໃນຕົວເມືອງຂອງ ແຂວງ ຫຼວງພະບາງ.

ລາຍຊື່ທຶນງານສຳຫລວດ

- | | |
|-------------------------|---|
| 1. ທ. ດວງຄຳ ສິງຫານຸວົງ | ຫົວໜ້າທຶນ, ສູນຄົ້ນຄວ້າການປະມົງ |
| 2. ທ. ກາວິພອນ ພຸດທະວົງ | ຜູ້ຊ່ວຍຫົວໜ້າທຶນ, ສູນຄົ້ນຄວ້າການປະມົງ |
| 3. ນ. ສຸວັນນິ ພິມມະກອນ | ວິຊາການ, ສູນຄົ້ນຄວ້າການປະມົງ |
| 4. ທ. ວັນນະໄຊ ສຸກຂະເສີມ | ວິຊາການ, ສູນຄົ້ນຄວ້າການປະມົງ |
| 5. ທ. ອາລຸນ ພິນວິໄຊ | ວິຊາການ, ສູນຄົ້ນຄວ້າການປະມົງ |
| 6. ທ. ສຸພັນ | ພະນັກງານຂັບລົດ |
| 7. ທ. ບຸນປັນ ໄຊຍະວົງ | ວິຊາການ ຂະແໜງລ້ຽງສັດ ແລະ ການປະມົງ ແຂວງ ຫລວງພະບາງ |
| 8. ທ. ຊາຍຄຳ | ວິຊາການ ຫອ້ງການກະສິກຳ ແລະ ປ່າໄມ້ ເມືອງ ເມືອງຫລວງພະບາງ |
| 9. ນ. ທອງໄບ | ວິຊາການ ຫອ້ງການກະສິກຳ ແລະ ປ່າໄມ້ເມືອງ ເມືອງຫລວງພະບາງ |
| 10. ທ. ທອງວັນ | ວິຊາການ ຫອ້ງການກະສິກຳ ແລະ ປ່າໄມ້ເມືອງ ເມືອງຈອມເພັດ |
| 11. ທ. ທອງໃສ | ວິຊາການ ຫອ້ງການກະສິກຳ ແລະ ປ່າໄມ້ເມືອງ ເມືອງປາກອູ |
| 12. ທ. ຄຳຫລ້າ | ນັກຮຽນຝຶກຫັດ ຂອງຂະແໜງລ້ຽງສັດ ແລະ ການປະມົງແຂວງ |
| 13. ທ. ບຸນຈັນ | ວິຊາການຫອ້ງການກະສິກຳ ແລະ ປ່າໄມ້ເມືອງ ເມືອງຊຽງເງິນ |
| 14. ທ. ສິມໝາຍ | ວິຊາການ ຫອ້ງການກະສິກຳ ແລະ ປ່າໄມ້ເມືອງ ເມືອງພູຄູນ |