

ଅଧ୍ୟାୟ ୩

ព្រះរាជាណាចក្រកម្ពុជា
ជាតិ សាសនា ព្រះមហាក្សត្រ

ក្រសួងសេដ្ឋកិច្ច និង ហិរញ្ញវត្ថុ
ក្រសួងកសិកម្ម រុក្ខាប្រមាញ់ និង នេសាទ
លេខ: **១២៧ ជំនាញ ២០០៩**

រាជធានីភ្នំពេញ, ថ្ងៃទី ២៥ ខែ ធ្នូ ឆ្នាំ ២០០៩

ប្រកាស

ស្តីពីការកំណត់វិធីស្នូលសារពើពន្ធនៃការរៀបចំវិញ្ញាបនបត្រ
ដើម្បីបង់ចំណូលថវិកាជាតិ

ឧបនាយករដ្ឋមន្ត្រី រដ្ឋមន្ត្រីក្រសួងសេដ្ឋកិច្ច និង ហិរញ្ញវត្ថុ
និង
រដ្ឋមន្ត្រីក្រសួងកសិកម្ម រុក្ខាប្រមាញ់ និង នេសាទ

- បានឃើញរដ្ឋធម្មនុញ្ញនៃព្រះរាជាណាចក្រកម្ពុជា
- បានឃើញព្រះរាជក្រឹត្យលេខ នស / រកត / ០៩០៨ / ១០៥៥ ចុះថ្ងៃទី ២៥ ខែ កញ្ញា ឆ្នាំ ២០០៨ ស្តីពីការតែងតាំងដំណាក់កាលនៃព្រះរាជាណាចក្រកម្ពុជា
- បានឃើញព្រះរាជក្រមលេខ ០២/នស/៩៤ ចុះថ្ងៃទី ២០ ខែ កក្កដា ឆ្នាំ ១៩៩៤ ដែលប្រកាសឱ្យប្រើច្បាប់ ស្តីពីការរៀបចំ និងការប្រព្រឹត្តិទៅនៃគណៈរដ្ឋមន្ត្រី
- បានឃើញព្រះរាជក្រមលេខ នស/រកម/០៩០៨/០១៦ ចុះថ្ងៃទី ១៣ ខែ ឧសភា ឆ្នាំ ២០០៨ ដែលប្រកាសឱ្យប្រើច្បាប់ស្តីពីប្រព័ន្ធហិរញ្ញវត្ថុសាធារណៈ
- បានឃើញព្រះរាជក្រមលេខ ០៦ / នស / ៩៤ ចុះថ្ងៃទី ៣០ ខែ តុលា ឆ្នាំ ១៩៩៤ ដែលប្រកាសឱ្យប្រើច្បាប់ស្តីពីសហលក្ខន្តិកៈមន្ត្រីរាជការស៊ីវិលនៃព្រះរាជាណាចក្រកម្ពុជា
- បានឃើញព្រះរាជក្រមលេខ នស / រកម/០១៩៦/១៨ ចុះថ្ងៃទី ២៤ ខែ មករា ឆ្នាំ ១៩៩៦ ដែលប្រកាសឱ្យប្រើច្បាប់ស្តីពីការបង្កើតក្រសួងសេដ្ឋកិច្ច និងហិរញ្ញវត្ថុ
- បានឃើញព្រះរាជក្រមលេខ នស / រកម/០១៩៦/១៣ ចុះថ្ងៃទី ២៤ ខែ មករា ឆ្នាំ ១៩៩៦ ដែលប្រកាសឱ្យប្រើច្បាប់ស្តីពីការបង្កើតក្រសួងកសិកម្ម រុក្ខាប្រមាញ់ និងនេសាទ
- បានឃើញព្រះរាជក្រមលេខ នស/រកម/០៨០២/០១៦ ចុះថ្ងៃទី ៣១ ខែ សីហា ឆ្នាំ ២០០២ ដែលប្រកាសឱ្យប្រើច្បាប់ស្តីពីព្រៃឈើ
- បានឃើញអនុក្រឹត្យលេខ០៤ អនក្រ.បក ចុះថ្ងៃទី ២០ ខែ មករា ឆ្នាំ ២០០០ ស្តីពីការរៀបចំ និងការប្រព្រឹត្តិទៅនៃក្រសួងសេដ្ឋកិច្ច និងហិរញ្ញវត្ថុ និងអនុក្រឹត្យខ្សែច្បាយដែលសម្លឹង បំពេញបន្ថែម និងកែសម្រួលនាយកដ្ឋាន

- មួយចំនួន នៃក្រសួងសេដ្ឋកិច្ច និងហិរញ្ញវត្ថុ
- បានឃើញឧក្រិដ្ឋលេខ ១៧ អនក្រ.បក ចុះថ្ងៃទី ០៧ ខែ មេសា ឆ្នាំ ២០០០ ស្តីពីការរៀបចំ និង ព្រឹត្តិទៅរបស់ក្រសួងកសិកម្ម រុក្ខាប្រមាញ់ និងនេសាទ
- ចំណារដ៏ខ្ពង់ខ្ពស់របស់សម្តេចអគ្គមហាសេនាបតីតេជោ ហ៊ុន សែន នាយករដ្ឋមន្ត្រីនៃព្រះរាជាណាចក្រកម្ពុជា ចុះថ្ងៃទី១៧ ខែធ្នូ ឆ្នាំ២០០៩ លើលិខិតលេខ ៧៣៥៤ សហវ ចុះថ្ងៃទី ១៦ ខែធ្នូ ឆ្នាំ២០០៩ របស់ក្រសួងសេដ្ឋកិច្ច និងហិរញ្ញវត្ថុ
- បានឃើញការចាំបាច់

ម ៤ ១ ២ ៦

ប្តូរអ ១:

ថ្លៃស្នូលសារឈើឈរត្រូវបានកំណត់ សម្រាប់ជាមូលដ្ឋានដាក់ឱ្យដេញថ្លៃ ឬពីគ្រោះថ្លៃ ដូចខាងក្រោម ៖

១- ឈើប្រភេទប្រណិត

- កូនឈើដែលមានអង្កត់ផ្ចិតទំហំគល់ក្នុងជាង ១៥ សម ស្មើ ១០.០០០ រៀល/ដើម
- ឈើមូលដែលមានអង្កត់ផ្ចិតទំហំគល់ពី ១៥ ទៅ ៣០ សម ស្មើ ១១០ ដុល្លារ/ម^៣
- ក-ប្រភេទក្រញូង ស្មើ ២២០ ដុល្លារ/ម^៣
- ខ-ប្រភេទនាងនួន ស្មើ ១៦៥ ដុល្លារ/ម^៣
- គ-ប្រភេទបេង ស្មើ ១៣៧,៥០ ដុល្លារ/ម^៣
- ឈើមូលដែលមានអង្កត់ផ្ចិតទំហំគល់តំបន់ ៣០ សម ស្មើ ១៩២,៥០ ដុល្លារ/ម^៣
- ក-ប្រភេទក្រញូង ស្មើ ២៧៥ ដុល្លារ/ម^៣
- ខ-ប្រភេទនាងនួន ស្មើ ២៤៧,៥០ ដុល្លារ/ម^៣
- គ-ប្រភេទបេង ស្មើ ២២០ ដុល្លារ/ម^៣

២- ឈើប្រភេទលេខ១

- កូនឈើដែលមានអង្កត់ផ្ចិតទំហំគល់ពី ១៥ ទៅ ៣០ សម ស្មើ ២០.០០០ រៀល/ដើម
- ឈើមូលដែលមានអង្កត់ផ្ចិតទំហំគល់តំបន់ ៣០ សម ស្មើ ៨២,៥០ ដុល្លារ/ម^៣

៣- ឈើប្រភេទលេខ២

- កូនឈើដែលមានអង្កត់ផ្ចិតទំហំគល់ពី ១៥ ទៅ ៣០ សម ស្មើ ១៧.០០០ រៀល/ដើម
- ឈើមូលដែលមានអង្កត់ផ្ចិតទំហំគល់តំបន់ ៣០ សម ស្មើ ៥៥ ដុល្លារ/ម^៣

៤- ឈើប្រភេទលេខ៣ និង ក្រៅលំដាប់ថ្នាក់

- កូនឈើដែលមានអង្កត់ផ្ចិតទំហំគល់ពី ១៥ ទៅ ៣០ សម ស្មើ ១៥.០០០ រៀល/ដើម
- ឈើមូលដែលមានអង្កត់ផ្ចិតទំហំគល់តំបន់ ៣០ សម ស្មើ ២៧,៥០ ដុល្លារ/ម^៣

៥- កូនឈើចំរុះ

កូនឈើចំរុះ(លើកលែងប្រភេទឈើប្រណិត) ដែលមានអង្កត់ផ្ចិតទំហំគល់ក្នុងជាង ១៥ សម ស្មើ ២.០០០ រៀល/ដើម

៦- អុសចំរុះ

អុសចំរុះ (ប្រើប្រាស់សំរាប់ជាឈើថាមពល និងឡុង) ស្មើ ៥.០០០ រៀល/ស្មៃ

$$1 \frac{1}{6} ១ = 1,3 ៣$$

ប្រការ ៦:

ចំពោះសម្បទានដីសេដ្ឋកិច្ចត្រូវធ្វើការវាយតម្លៃជាឆ្នាំស្ថានភាពដល់ អនុផលព្រៃឈើតាមអនុស្សាវរីយ៍ដែលអនុញ្ញាតឱ្យឈូសឆាយជាមុន និងត្រូវបង់ថ្លៃសួយសារ និងបុព្វលាភជាបីជំហាន ទើបអនុញ្ញាតឱ្យឈូសឆាយសីអាកដីដីនោះបាន ។

ប្រការ ៧:

ក្នុងករណីចាំបាច់ ថ្លៃសួយសារនឹងត្រូវបានកំណត់ថ្លៃឡើងវិញជារៀងរាល់ឆ្នាំ នៅខែ ឧសភា រវាងក្រសួងសេដ្ឋកិច្ច និងហិរញ្ញវត្ថុ និងក្រសួងកសិកម្ម រុក្ខាប្រមាញ់ និងនេសាទ បន្ទាប់ពីមានការឯកភាពពីប្រមុខអាជ្ញាធរជាតិ ។

ប្រការ ៨:

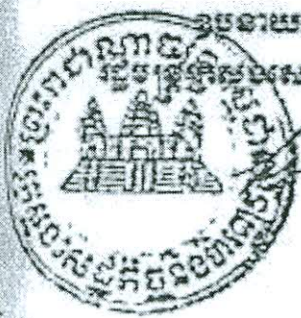
ក្រសួងសេដ្ឋកិច្ច និងហិរញ្ញវត្ថុ ក្រសួងកសិកម្ម រុក្ខាប្រមាញ់ និងនេសាទ និងរដ្ឋបាលព្រៃឈើត្រូវចុះពិនិត្យវាយតម្លៃឈើនៅតំបន់ឈើ ដែលបានកាប់រួច ឬប្រមូលទុក ដើម្បីលក់បង់ចំណូលចូលថវិការដ្ឋ ។

ប្រការ ៩:

បទប្បញ្ញត្តិទាំងឡាយណាដែលផ្ទុយនឹងប្រកាសនេះ ត្រូវទុកជានិរាករណ៍ ។

ប្រការ ១០:

អគ្គលេខាធិការ អគ្គនាយក នាយកដ្ឋានស្ថាប័ន ប្រធានអង្គភាព ក្រោមនិវាសក្រសួងសេដ្ឋកិច្ច និងហិរញ្ញវត្ថុ និងក្រសួងកសិកម្ម រុក្ខាប្រមាញ់ និងនេសាទ ដែលពាក់ព័ន្ធ ត្រូវទទួលបន្ទុកអនុវត្តតាមប្រកាសនេះ ចាប់ពីថ្ងៃចុះហត្ថលេខានោះ ។



ឧបនាយករដ្ឋមន្ត្រី
អគ្គនាយកដ្ឋានសេដ្ឋកិច្ច និងហិរញ្ញវត្ថុ ។

គាត ឈង់



រដ្ឋមន្ត្រី
អគ្គនាយកដ្ឋានរុក្ខាប្រមាញ់ និងនេសាទ

[Handwritten signature]

ហ៊ុន សែន

កន្លែងទទួល:

- ខុទ្ទកាល័យព្រះបរមរាជវាំង
- អគ្គលេខាធិការដ្ឋានក្រិច្ចសភា
- អគ្គលេខាធិការដ្ឋានរដ្ឋសភា
- ទីស្តីការគណៈរដ្ឋមន្ត្រី
- ខុទ្ទកាល័យរបស់សម្តេចអគ្គមហាសេនាបតីតេជោនាយករដ្ឋមន្ត្រី
- អគ្គលេខាធិការដ្ឋាននៃអាជ្ញាធរជាតិ
- ក្រសួងស្ថាប័នកណ្តាល
- រដ្ឋប្រតិភូ
- ក្រសួងសេដ្ឋកិច្ច រុក្ខាប្រមាញ់ និងនេសាទ
- ឯកសារ-កាលប្បវត្តិ

ព្រះរាជាណាចក្រកម្ពុជា
ជាតិ សាសនា ព្រះមហាក្សត្រ

ក្រសួងសេដ្ឋកិច្ច និងហិរញ្ញវត្ថុ
ក្រសួងកសិកម្ម រុក្ខាប្រមាញ់ និងនេសាទ

លេខ : ៣១៤ ជ. ២៤៤ ជ. រកម/នស/នក

ប្រកាសរួម

ស្តីពីការកែសម្រួលប្រការ ២ នៃប្រកាស
លេខ ១២៧៦ សនក.ប្រក ចុះថ្ងៃទី ២៥ ខែ ធ្នូ ឆ្នាំ ២០០៩
ស្តីពីការកំណត់ថ្លៃស្រូវសារពើងសេដ្ឋកិច្ច ដើម្បីបង្កប់និរន្តរភាព

ឧបនាយករដ្ឋមន្ត្រី រដ្ឋមន្ត្រីក្រសួងសេដ្ឋកិច្ច និងហិរញ្ញវត្ថុ
រដ្ឋមន្ត្រី ក្រសួងកសិកម្ម រុក្ខាប្រមាញ់ និងនេសាទ

- បានឃើញរដ្ឋធម្មនុញ្ញ នៃព្រះរាជាណាចក្រកម្ពុជា
- បានឃើញព្រះរាជក្រឹត្យលេខ នស/រកត/០៩០៨/១០៥០ ចុះថ្ងៃទី ២៥ ខែ កញ្ញា ឆ្នាំ ២០០៨ ស្តីពីការកំណត់ថ្លៃស្រូវសារពើងសេដ្ឋកិច្ច នៃព្រះរាជាណាចក្រកម្ពុជា
- បានឃើញព្រះរាជក្រមលេខ ០២/នស/៩៤ ចុះថ្ងៃទី ២០ ខែ កក្កដា ឆ្នាំ ១៩៩៤ ដែលប្រកាសឱ្យប្រើច្បាប់ស្តីពី ការរៀន ការប្រតិបត្តិការនៅនៃគណៈរដ្ឋមន្ត្រី
- បានឃើញព្រះរាជក្រមលេខ នស/រកម/០៥០៨/០១៦ ចុះថ្ងៃទី ១៣ ខែ ឧសភា ឆ្នាំ ២០០៨ ដែលប្រកាសឱ្យប្រើច្បាប់ប្រតិបត្តិការព្រះរាជក្រមលេខ ០៦/នស/៩៤ ចុះថ្ងៃទី ៣០ ខែ តុលា ឆ្នាំ ១៩៩៤ ដែលប្រកាសឱ្យប្រើច្បាប់សហគមន៍កសិកម្ម រុក្ខាប្រមាញ់ និងនេសាទ នៃព្រះរាជាណាចក្រកម្ពុជា
- បានឃើញព្រះរាជក្រមលេខ នស/រកម/០១៩៦/១៨ ចុះថ្ងៃទី ២៤ ខែ មករា ឆ្នាំ ១៩៩៦ ដែលប្រកាសឱ្យប្រើច្បាប់ការបង្កើតក្រសួងសេដ្ឋកិច្ច និងហិរញ្ញវត្ថុ
- បានឃើញព្រះរាជក្រមលេខ នស/រកម/០១៩៦/១៣ ចុះថ្ងៃទី ២៤ ខែ មករា ឆ្នាំ ១៩៩៦ ដែលប្រកាសឱ្យប្រើស្តីពីការបង្កើតក្រសួងកសិកម្ម រុក្ខាប្រមាញ់ និងនេសាទ
- បានឃើញព្រះរាជក្រមលេខ នស/រកម/០៨០២/០១៦ ចុះថ្ងៃទី ៣១ ខែ សីហា ឆ្នាំ ២០០២ ដែលប្រកាសឱ្យប្រើស្តីពីត្រួតពិនិត្យ
- បានឃើញអនុក្រឹត្យលេខ ០៤ អនក្រ.បក ចុះថ្ងៃទី ២០ ខែ មករា ឆ្នាំ ២០០០ ស្តីពី ការរៀបចំ និងការប្រតិបត្តិរបស់ក្រសួងសេដ្ឋកិច្ច និងហិរញ្ញវត្ថុ និងអនុក្រឹត្យចាំបង្គាប់យល់ដឹងផ្សេងៗ បំពេញបន្ថែម និងកែសម្រួលនាយកដ្ឋានវិនិច្ឆ័យនៃក្រសួងសេដ្ឋកិច្ច និងហិរញ្ញវត្ថុ
- បានឃើញអនុក្រឹត្យលេខ ១៧ អនក្រ.បក ចុះថ្ងៃទី ០៧ ខែ មេសា ឆ្នាំ ២០០០ ស្តីពីការរៀបចំ និង ការប្រតិបត្តិរបស់ក្រសួងកសិកម្ម រុក្ខាប្រមាញ់ និងនេសាទ និងអនុក្រឹត្យចាំបង្គាប់យល់ដឹងផ្សេងៗ បំពេញបន្ថែម និងកែសម្រួលនាយកដ្ឋានមួយចំនួន នៃក្រសួងកសិកម្ម រុក្ខាប្រមាញ់ និងនេសាទ

-បានឃើញប្រកាសលេខ ១២៧៦ សហវ.ប្រក ចុះថ្ងៃទី ២៥ ខែ ធ្នូ ឆ្នាំ ២០០៩ របស់ក្រសួងសេដ្ឋកិច្ច និងហិរញ្ញវត្ថុ និង
ក្រសួងកសិកម្ម រុក្ខាប្រមាញ់ និងនេសាទ ស្តីពីការកំណត់ថ្លៃស្តង់ដារឈើឈរឡើងវិញ ដើម្បីបង់ចំណូលថវិកា
-បានឃើញការចាំបាច់

ស ១ ២ ២

ប្រការ ១ : ត្រូវបានកែសម្រួលប្រការ ២ នៃប្រកាសលេខ ១២៧៦ សហវ.ប្រក ចុះថ្ងៃទី ២៥ ខែ ធ្នូ ឆ្នាំ ២០០៩ ស្តីពីការកំណត់ថ្លៃ
ស្តង់ដារឈើឈរឡើងវិញ ដើម្បីបង់ចំណូលថវិការដ្ឋ ដូចខាងក្រោម :

ប្រការ ២ ៖ ចំពោះសម្បទានដីសេដ្ឋកិច្ចត្រូវធ្វើការវាយតម្លៃព័ត៌មានបានផល អនុផលត្រៃឈើតាមអនុកំប៉ង់ដែលអនុញ្ញាតឱ្យ
ឈូសឆាយជាមុន និងអនុវត្តតាមនីតិវិធីដូចខាងក្រោម :

- ក្រុមហ៊ុនត្រូវដាក់ពាក្យសុំធ្វើការឈូសឆាយតាមអនុកំប៉ង់ដែលបានកំណត់ក្នុងផែនការមេ មកក្រសួងកសិកម្ម រុក្ខាប្រមាញ់
និងនេសាទឱ្យបានយ៉ាងតិចបំផុតក្នុងរយៈពេល ០៤ ខែ មុនគោលការណ៍ចាប់ផ្តើមឈូសឆាយ
 - ក្រសួងកសិកម្ម រុក្ខាប្រមាញ់ និងនេសាទ នឹងពិនិត្យផ្តល់គោលការណ៍អនុញ្ញាតឱ្យឈូសឆាយក្នុងរយៈពេលមិនលើស
ពីមួយខែ គិតចាប់ពីថ្ងៃទទួលបានពាក្យស្នើសុំរបស់ក្រុមហ៊ុន
 - រដ្ឋបាលត្រៃឈើនឹងសហការជាមួយក្រុមហ៊ុនធ្វើការវាយតម្លៃបានផល អនុផលត្រៃឈើ ដែលមានក្នុងអនុកំប៉ង់ដែល
ទទួលបានការណែនាំសម្រេចអនុញ្ញាតឱ្យឈូសឆាយឱ្យបានក្នុងរយៈពេល ០៣ ខែ គិតចាប់ពីថ្ងៃទទួលបានការសម្រេចជា
គោលការណ៍ឱ្យឈូសឆាយ
 - ចំពោះឈើដែលបានមកពីការឈូសឆាយ ក្រុមហ៊ុនត្រូវរករបៀបប្រមូល និងប្រែប្រួលដាក់ជាកំប៉ង់ ដើម្បីសហការជាមួយរដ្ឋបាល
ត្រៃឈើធ្វើការវាស់វែង និងត្រូវបង់ថ្លៃស្តង់ដារ និងបុគ្គលិកជូនរដ្ឋតាមនីតិវិធីមុននឹងយកទៅប្រើប្រាស់ ។
- សម្រាប់អនុកំប៉ង់ដែលទទួលបានគោលការណ៍អនុញ្ញាតពី ក្រសួងកសិកម្ម រុក្ខាប្រមាញ់ និងនេសាទ ឱ្យឈូសឆាយ
មុនប្រកាសនេះចូលជាធរមាន អាចបន្តអនុវត្តទៅតាមគោលការណ៍ដែលបានសម្រេចរួចហើយនោះ ។

ប្រការ ២ ៖ អគ្គលេខាធិការ អគ្គនាយក នាយកដ្ឋានកសិកម្ម ប្រដាប់អាវុធ ក្រោមឱវាទក្រសួងសេដ្ឋកិច្ច និងហិរញ្ញវត្ថុ និងក្រសួង
កសិកម្ម រុក្ខាប្រមាញ់ និងនេសាទ ដែលពាក់ព័ន្ធ ត្រូវទទួលបន្ទុកអនុវត្តតាមប្រកាសនេះ ចាប់ពីថ្ងៃចុះហត្ថលេខាតទៅ ។

រាជធានីភ្នំពេញ ថ្ងៃទី ២៣ ខែ ធ្នូ ឆ្នាំ ២០១០



ប្រធានក្រុមប្រឹក្សា
ប្រកាសលេខ ១២៧៦ សហវ.ប្រក
ចុះថ្ងៃទី ២៥ ខែ ធ្នូ ឆ្នាំ ២០០៩
គាត ឈង់



ប្រធានក្រុមប្រឹក្សា
ប្រកាសលេខ ១២៧៦ សហវ.ប្រក
ចុះថ្ងៃទី ២៥ ខែ ធ្នូ ឆ្នាំ ២០០៩
ហ៊ុន សែន

ប្រកាសលេខ ១២៧៦ សហវ.ប្រក ចុះថ្ងៃទី ២៥ ខែ ធ្នូ ឆ្នាំ ២០០៩
ស្តីពីការកំណត់ថ្លៃស្តង់ដារឈើឈរឡើងវិញ ដើម្បីបង់ចំណូលថវិការដ្ឋ
ដូចខាងក្រោម :

ଅଧ୍ୟାୟ ୬



ព្រះរាជាណាចក្រកម្ពុជា
ជាតិ សាសនា ព្រះមហាក្សត្រ

រដ្ឋប្បវេណី
 មកដល់លេខ... ៤៦៩... រ. ប
 ចុះថ្ងៃទី... ២១... ២០១៥...
 ម៉ោង.....

លេខ: ០៨៩ ប្រក.រកត

ប្រកាស
ស្តីពី

ផល អនុផលវត្ថុធានីដែលត្រូវហាមឃាត់ការប្រមូលផល

រដ្ឋមន្ត្រី ប្រសូតស័កម្ម រុក្ខាប្រមាញ់ និង នេសាទ

- បានឃើញរដ្ឋធម្មនុញ្ញនៃព្រះរាជាណាចក្រកម្ពុជា
 - បានឃើញព្រះរាជក្រឹត្យលេខ នស/រកត/០៧០៤/១២៩ ចុះថ្ងៃទី ១៩ ខែ កក្កដា ឆ្នាំ ២០០៤ ស្តីពីការតែងតាំងរាជរដ្ឋាភិបាលនៃព្រះរាជាណាចក្រកម្ពុជា
 - បានឃើញព្រះរាជក្រឹត្យលេខ ០២/នស/៩៤ ចុះថ្ងៃទី ២០ ខែ កក្កដា ឆ្នាំ ១៩៩៤ ដែលប្រកាសឱ្យប្រើច្បាប់ស្តីពីការរៀបចំ និងការប្រព្រឹត្តទៅនៃគណៈរដ្ឋមន្ត្រី
 - បានឃើញព្រះរាជក្រមលេខ នស/រកម/០៩៩៦/១៣ ចុះថ្ងៃទី ២៤ ខែ មករា ឆ្នាំ ១៩៩៦ ដែលប្រកាសឱ្យប្រើច្បាប់ស្តីពីការបង្កើតប្រសូតស័កម្ម រុក្ខាប្រមាញ់ និង នេសាទ
 - បានឃើញព្រះរាជក្រមលេខ នស/រកម/០៨០២/០១៦ ចុះថ្ងៃទី ៣១ ខែ សីហា ឆ្នាំ ២០០២ ដែលប្រកាសឱ្យប្រើច្បាប់ស្តីពីព្រៃឈើ
 - បានឃើញអនុក្រឹត្យលេខ ១៧ អនក្រ.បក ចុះថ្ងៃទី ០៧ ខែ មេសា ឆ្នាំ ២០០០ ស្តីពីការរៀបចំ និងការប្រព្រឹត្តទៅរបស់ប្រសូតស័កម្ម រុក្ខាប្រមាញ់ និង នេសាទ
 - បានឃើញអនុក្រឹត្យលេខ ០៨ អនក្រ.បក ចុះថ្ងៃទី ០៩ ខែ កុម្ភៈ ឆ្នាំ ២០០០ ស្តីពីការគ្រប់គ្រងវិទ្យុសម្បទាន
 - បានឃើញអនុក្រឹត្យលេខ ៦៤ អនក្រ.បក ចុះថ្ងៃទី ១១ ខែ កញ្ញា ឆ្នាំ ២០០៣ ស្តីពីការប្តូរឈ្មោះនាយកដ្ឋាន រុក្ខា-ប្រមាញ់ ទៅជា រដ្ឋបាលព្រៃឈើ
 - បានឃើញប្រកាសលេខ ៩០៩ ប្រក.សសក ប្តូរ ចុះថ្ងៃទី ១៧ ខែ កញ្ញា ឆ្នាំ ២០០៣ ស្តីពីការរៀបចំ និងការប្រព្រឹត្តទៅរបស់រដ្ឋបាលព្រៃឈើ
- បានឃើញការចាំបាច់របស់ប្រសូតស័កម្ម រុក្ខាប្រមាញ់ និង នេសាទ

ប្រការ ១ : ហាមឃាត់ការប្រមូលផល អនុផលព្រៃឈើនៅក្នុងព្រៃធម្មជាតិដែលត្រូវបំប្លែងទុកអចិន្ត្រៃយ៍ ប្រភេទ ដូចមានកំណត់ខាងក្រោម :

- ១- ប្រភេទឈើជាប់ក្នុងដំបូងដំបូងដែលមិនទាន់ដល់ទំហំអប្បបរមាអនុញ្ញាតឱ្យកាប់រំលំ
- ២- ប្រភេទឈើដែលមានដោយកម្រ
- ៣- ប្រភេទឈើដែលប្រជាជនមូលដ្ឋានចោះយកដីតាមប្រពៃណី
- ៤- ដើមឈើផ្តល់ផលមានតំលៃ ។

ការប្រមូលផល អនុផលព្រៃឈើក្នុងកម្រិត ១ ខាងលើ អាចប្រព្រឹត្តទៅបានលុះត្រាតែ ការអនុញ្ញាតពីក្រសួងកសិកម្ម រុក្ខាប្រមាញ់ និងនេសាទ ។

ប្រការ ២ : ប្រភេទឈើដែលអនុញ្ញាតឱ្យកាប់រំលំក្នុងដំណើរការប្រមូលផលក្នុងព្រៃបំប្លែងទុកអចិន្ត្រៃយ៍ បានចាត់ថ្នាក់តាមដំបូងដំបូង និង កំណត់អង្កត់មិត្តអប្បបរមាភ្នំនៅក្នុងកំណត់ ១.៣០ម ដល់ ០.៣០ម លើប្លង់ក្រិម ស្របតាមការលូតលាស់ និងបច្ចេកទេសរុក្ខវប្បកម្មសំរាប់ប្រភេទឈើ ដូចមានចែងក្នុងតារាងឧបសម្ព័ន្ធទី ១ នៃប្រកាសនេះ ។

ប្រការ ៣ : ចំពោះកូនឈើដែលមានទំហំអង្កត់មិត្តក្រោម ៣០សម អាចអនុញ្ញាតឱ្យប្រមូលផលតាម កំណត់នៃផែនការ និងតាមប្រភេទឈើដែលត្រូវរំលែងដោយ រដ្ឋមន្ត្រីក្រសួងកសិកម្ម រុក្ខាប្រមាញ់ និងនេសាទ តាមសំណើរបស់ប្រធានរដ្ឋបាលព្រៃឈើ ។

ប្រការ ៤ : ការប្រមូលផលប្រភេទឈើថែរក្សា ប្រភេទឈើស្រស់ និងប្រភេទឈើផ្សេងទៀត ធ្វើការដាំដុះដាច់ការច្រានវាបេសរដ្ឋ ត្រូវមានការអនុញ្ញាតពីប្រធានរដ្ឋបាលព្រៃឈើ ។

ប្រការ ៥ : ការកែច្នៃ ឬចាត់ឈើហ៊ុបមូលទៅជាឈើហ៊ុបជ្រុងនៅក្នុងព្រៃបំប្លែងទុកអចិន្ត្រៃយ៍ ត្រូវប្រើ ហើយរាល់ឈើហ៊ុបជ្រុងទាំងនោះ ត្រូវបានចាត់ទុកជាឈើល្បិចច្បាប់ ។

ប្រការ ៦ : ក្នុងដំណើរការប្រមូលផល រាល់ឈើហ៊ុបមូលដែលមានអង្កត់មិត្តក្រោមទំហំអប្បបរមា ប្រភេទឈើ ដូចមានចែងក្នុងឧបសម្ព័ន្ធទី ១ នៃប្រកាស ២ ខាងលើ មានជាអាទិ៍ កំណត់ឈើហ៊ុបដែល ពិការចើកផ្លូវដឹកជញ្ជូន-មូលដ្ឋាន បានមកពីការដកហូតតាមបច្ចេកទេសរុក្ខវប្បកម្ម បានមកពីការ ដោយប្រភេទឈើធំៗដូចអង្កត់ក្នុងពេលប្រមូលផល ឬ ក្នុងឧបទ្វីបហេតុផ្សេងៗទៀត ។ រាល់ កំណត់ហេតុច្បាប់លាស់ និងមានការដកហូតរបស់នាយកដ្ឋានរដ្ឋបាលព្រៃឈើសាទី ។

សម្រេច

ប្រការ ១ : ហាមឃាត់ការប្រមូលផល អនុផលព្រៃឈើនៅក្នុងព្រៃធម្មជាតិនៃព្រៃបម្រុងទុកអចិន្ត្រៃយ៍គ្រប់ប្រភេទ ដូចមានកំណត់ខាងក្រោម :

- ១- ប្រភេទឈើជាប់ក្នុងដំបាប់ថ្នាក់ដែលមិនទាន់ដល់ទំហំអប្បបរមាអនុញ្ញាតឱ្យកាប់រំលំ
- ២- ប្រភេទឈើដែលមានដោយកម្រ
- ៣- ប្រភេទឈើដែលប្រជាជនមូលដ្ឋានចោះយកដើរតាមប្រពៃណី
- ៤- ដើមឈើផ្តល់ជីវមានតំលៃ ។

ការប្រមូលផល អនុផលព្រៃឈើក្នុងកថាខ័ណ្ឌទី ១ ខាងលើ អាចប្រព្រឹត្តទៅបានចុះត្រាតែមានការអនុញ្ញាតពីក្រសួងកសិកម្ម រុក្ខាប្រមាញ់ និងនេសាទ ។

ប្រការ ២ : ប្រភេទឈើដែលអនុញ្ញាតឱ្យកាប់រំលំក្នុងដំណើរការប្រមូលផលក្នុងព្រៃបម្រុងទុកអចិន្ត្រៃយ៍ ត្រូវបានចាត់ថ្នាក់តាមដំបាប់ថ្នាក់ និង កំណត់អង្កត់ផ្ចិតអប្បបរមារំលំនៅត្រង់កំពស់ ១.៣០ម ពីដី ឬកំពស់ ០.៣០ម លើប្លង់ត្រឹង ស្របតាមការលូតលាស់ និងបច្ចេកទេសរុក្ខវប្បកម្មសំរាប់ប្រភេទឈើនីមួយៗ ដូចមានចែងក្នុងតារាងឧបសម្ព័ន្ធទី ៤ នៃប្រកាសនេះ ។

ប្រការ ៣ : ចំពោះតួឈើដែលមានទំហំអង្កត់ផ្ចិតក្រោម ៣០សម អាចអនុញ្ញាតឱ្យប្រមូលផលតាមកម្រិតកំណត់នៃផែនការ និងតាមប្រភេទឈើដែលត្រូវសំរេចដោយ រដ្ឋមន្ត្រីក្រសួងកសិកម្ម រុក្ខាប្រមាញ់ និងនេសាទ តាមសំណើរបស់ប្រធានរដ្ឋបាលព្រៃឈើ ។

ប្រការ ៤ : ការប្រមូលផលប្រភេទឈើថែរក្សា ប្រភេទឈើស្រស់ និងប្រភេទឈើផ្សេងទៀត ដែលបានធ្វើការដាំដុះជាទំនើបព្រៃវារីរបស់រដ្ឋ ត្រូវមានការអនុញ្ញាតពីប្រធានរដ្ឋបាលព្រៃឈើ ។

ប្រការ ៥ : ការកែច្នៃ ឬដាំឈើហ៊ុបមូលទៅជាឈើហ៊ុបជ្រុងនៅក្នុងព្រៃបម្រុងទុកអចិន្ត្រៃយ៍ ត្រូវហាមឃាត់ហើយរាល់ឈើហ៊ុបជ្រុងទាំងនោះ ត្រូវបានចាត់ទុកជាឈើឆ្លើសច្បាប់ ។

ប្រការ ៦ : ក្នុងដំណើរការប្រមូលផល រាល់ឈើហ៊ុបមូលដែលមានអង្កត់ផ្ចិតក្រោមទំហំអប្បបរមាតាមប្រភេទឈើ ដូចមានចែងក្នុងឧបសម្ព័ន្ធទី ៤ នៃប្រកាស ២ ខាងលើ មានជាអាទិ៍ កំណាត់ឈើហ៊ុបដែលបានមកពីការបើកផ្លូវដឹកជញ្ជូន-អូសទាញ បានមកពីការដកហូតតាមបច្ចេកទេសរុក្ខវប្បកម្ម បានមកពីការដួលរំលំដោយប្រភេទឈើធំៗដួលស្អិតក្នុងពេលប្រមូលផល ឬ ក្នុងស្បៀងហេតុផ្សេងៗទៀត ។ល។ ត្រូវមានកំណត់ហេតុច្បាស់លាស់ និងមានការចក្រភាពរបស់នាយករដ្ឋបាលព្រៃឈើសាមី ។

ប្រការ ៧ : ត្រូវបានចាត់ទុកជាប្រភេទឈើមានដោយកម្រ ចំពោះប្រភេទរុក្ខជាតិព្រៃឈើទាំងឡាយណា
ដែលមានប្រការបំបែក ការបង្កពូជក្នុងធម្មជាតិមានសក្តានុពលទាប កម្រជួបប្រទះក្នុងប្រព័ន្ធមជ្ឈដ្ឋាននៃ
ព្រៃចម្រុះទុកអចិន្ត្រៃយ៍ មានតម្លៃផ្នែកវិទ្យាសាស្ត្រ សេដ្ឋកិច្ច-សង្គម និង វប្បធម៌ និងអាចប្រឈមមុខចំពោះការ
គំរាមកំហែង ឬ ផុតពូជ ដូចមានចែងនៅក្នុងតារាងឧបសម្ព័ន្ធទី II នៃប្រកាសនេះ ។

ប្រការ ៨ : ប្រភេទឈើដែលប្រជាជនមូលដ្ឋានចោះយកដីតាមប្រពៃណី គឺសំដៅទៅលើឈើដែលផ្តល់ដីទឹក
ដែលធ្លាប់បាន និងកំពុងកាន់កាប់ ឬប្រើប្រាស់ជាលក្ខណៈប្រពៃណី ដោយប្រជាជនសហគមន៍មូលដ្ឋានក្នុង
ដែនព្រៃចម្រុះទុកអចិន្ត្រៃយ៍ ដូចមានចែងនៅក្នុងតារាងឧបសម្ព័ន្ធទី III នៃប្រកាសនេះ ។

ប្រការ ៩ : អាចអនុញ្ញាតឱ្យចោះយកដីបាន ចំពោះដើមឈើទាលដែលដុះក្នុងដែនព្រៃចម្រុះទុកអចិន្ត្រៃយ៍
លុះត្រាតែមានអង្កត់ផ្ចិតចាប់ពី ៤៥សម ឡើងទៅវាស់នៅក្រុងតំលៃ ១.៣០ម ពីដី ។
ការប្រមូលផលដើមឈើដែលប្រជាជនសហគមន៍មូលដ្ឋានចោះយកដីតាមប្រពៃណី នៅក្នុងព្រៃ
តូច រោះជាដើមឈើទាលដែលមានអង្កត់ផ្ចិតចាប់ពី ១២០សម ឡើងទៅក៏ដោយ អាចប្រព្រឹត្តទៅបាន
លុះត្រាតែមានការព្រមព្រៀង និង យល់ព្រមពីម្ចាស់ដើមឈើផ្តល់ដីនោះ ។

ប្រការ ១០ : ដើមឈើផ្តល់ដីមានតំលៃ គឺសំដៅលើប្រភេទដើមឈើដែលអាចផ្តល់ដី ឬប្រមូលដីរាល់ក្នុង
មានតម្លៃផ្នែកវិទ្យាសាស្ត្រ សេដ្ឋកិច្ច-សង្គម និង វប្បធម៌ ដូចមានចែងនៅក្នុងតារាងឧបសម្ព័ន្ធទី IV នៃ
ប្រកាសនេះ ។

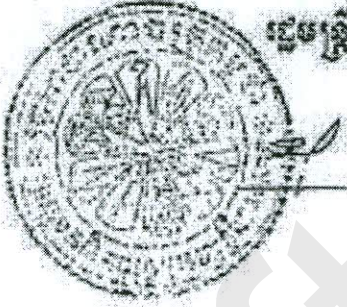
ប្រការ ១១ : ប្រភេទឈើទាំងឡាយណាដែលគ្មានចែងក្នុងបញ្ជីឈ្មោះកំណត់ក្នុងឧបសម្ព័ន្ធទី I, ទី II, ទី III, និង
ទី IV នៃប្រកាសនេះ រដ្ឋធានាព្រៃឈើត្រូវនិងតម្រូវប្រាស់ លិក្ខប្របន្ថែម ដើម្បីស្នើសុំបញ្ជូលក្នុងការងារ
ចំណាត់ថ្នាក់ពាក់ព័ន្ធជាចាំបាច់ ។
ជន អនុជនព្រៃឈើទាំងអស់ ដែលបានកំណត់ក្នុងឧបសម្ព័ន្ធទី I, ទី II, ទី III, និងទី IV
នៃប្រកាសនេះ អាចពិនិត្យតែប្រឡើងវិញតាមការចាំបាច់របស់ក្រសួងកសិកម្ម រុក្ខាប្រមាញ់ និងនេសាទ ។
ចំពោះប្រភេទឈើទាំងឡាយណាដែលមិនមានចែងក្នុងតារាងឧបសម្ព័ន្ធទី I នៃប្រការ ២ នា
ឈើនេះ ត្រូវបានចាត់ទុកជាប្រភេទឈើមិនទាន់ចាត់ថ្នាក់ ។

ប្រការ ១២ : ជនណាប្រព្រឹត្តល្មើសនឹងប្រកាសនេះ ត្រូវផ្តន្ទាទោសតាមបញ្ញត្តិដូចមានចែងក្នុងច្បាប់ស្តីពីព្រៃឈើ ។

ប្រការ ១៣ : ប្រកាស ឬសេចក្តីសំរេចទាំងឡាយណាដែលមានខ្លឹមសារផ្ទុយនឹងប្រកាសនេះ ត្រូវទុកជាមិនរាប់ ។

មូលដ្ឋាន : អង្គការយកចិត្តទុកដាក់ សម្រាប់ស្ត្រី និងកុមារ ប្រធានរដ្ឋបាលព្រៃឈើ និងប្រធានអង្គការ
ក្រោមឱវាទក្រសួងកសិកម្ម រុក្ខាប្រមាញ់ និងនេសាទ ដែលពាក់ព័ន្ធ ប្រកាសអនុវត្តប្រកាសនេះតាមភារកិច្ច
រៀបចំខ្លួន ចាប់ពីថ្ងៃចុះហត្ថលេខានេះតទៅ ។

រាជធានីភ្នំពេញ, ថ្ងៃទី ១៤ ខែ កុម្ភៈ ឆ្នាំ ២០០៧



ឧបនាយករដ្ឋមន្ត្រី

ហ៊ុន សែន

កន្លែងទទួល

- អគ្គនាយកដ្ឋានព្រៃឈើ
- អគ្គនាយកដ្ឋានសត្វលាមក
- ទីស្តីការគណៈរដ្ឋមន្ត្រី
- ក្រសួងសេដ្ឋកិច្ច និងហិរញ្ញវត្ថុ
- ក្រសួងពាណិជ្ជកម្ម
- ក្រសួងបរិស្ថាន
- ខុទ្ទកម្មវិទ្យាល័យកសិកម្ម
- ក្រសួងសេដ្ឋកិច្ច-ក្រុង
- ដូចប្រការ ១៤
- ឯកសារ-ការងារប្រតិបត្តិ

Draft

ឧបសម្ព័ន្ធទី I គ្រាប់ប្រកាសលេខ ៤៧៧ ចុះថ្ងៃទី ១៤ ខែ ១១ ឆ្នាំ ២០០៥
 ប្រធានក្រុមប្រឹក្សាជាតិប្រកាសលេខ ៤៧៧ ចុះថ្ងៃទី ១៤ ខែ ១១ ឆ្នាំ ២០០៥

លរ	លេខស្រួច	ឈ្មោះផ្លែ	ឈ្មោះភាសាប្រទេស	ឈ្មោះភាសាខ្មែរ	ឈ្មោះភាសាប្រទេស		ឈ្មោះភាសាខ្មែរ
					ប្រទេស	ផ្សេង	
ឈើប្រកាស							
១	០.១	ក្រូច	Angkanh / Cassia	ក្រូច	Cassia siamea, Lam.	Caesalpinaceae	០.៤៥ ប
២	០.២	ក្រូច	Angkat kuman / Kayu Malam / Ebony	ក្រូច	Diospyros bejand, Lec.	Ebenaceae	០.៤៥ ប
៣	០.៣	ក្រូច	Beng / Afzelia	ក្រូច	Afzelia xylocarpa, (Kurz) Craib	Caesalpinaceae	០.៤៥ ប
៤	០.៤	ក្រូច	Chioea khrau / Kayu Malain / Ebony	ក្រូច	Diospyros sp.	Ebenaceae	០.៤៥ ប
៥	០.៥	ក្រូច	Choeng chop / Mempisang / Karai	ក្រូច	Dasymachalon lomentaceum, Fin. & Gagn.	Annonaceae	០.៤៥ ប
៦	០.៦	ក្រូច	Chret / Albizia	ក្រូច	Albizia lebbek, (L.) Benth	Mimosaceae	០.៤៥ ប
៧	០.៧	ក្រូច	Haisan / Chanoir	ក្រូច	Cassia garretiana, Craib	Caesalpinaceae	០.៤៥ ប
៨	០.៨	ក្រូច	Hundang / Mresh prau pinom / Cedar white	ក្រូច	Dysoxylum loureiri, Pierre	Meliaceae	០.៤៥ ប
៩	០.៩	ក្រូច	Kranbung / Tulipwood / Bunua	ក្រូច	Dalbergia cochinchinensis, Pierre	Papilionaceae	០.៤៥ ប
១០	១.១០	ក្រូច	Kroef / Rengas / Machang	ក្រូច	Melanorrhoea laccifera, Pierre	Anacardiaceae	០.៤៥ ប
១១	១.១១	ក្រូច	Neang non / Camlai / Tulipwood / Burma	ក្រូច	Dalbergia banoisii, Pierre	Papilionaceae	០.៤៥ ប
១២	១.១២	ក្រូច	Tatrao / Tembusu / Anan	ក្រូច	Fagraea fragrans, Roxb.	Loganiaceae	០.៤៥ ប
១៣	១.១៣	ក្រូច	Thong / Padak	ក្រូច	Pterocarpus pedatus, Pierre	Papilionaceae	០.៤៥ ប
១៤	១.១៤	ក្រូច	Trayocang / Kayu Malam / Ebony	ក្រូច	Diospyros bejand, C.B. Clarke	Ebenaceae	០.៤៥ ប
ឈើលេខ ១							
១៥	១.១៥	ក្រូច	Bosnak / Penang / Mesua	ក្រូច	Mesua ferrea, L.	Guttiferae	០.៣០ ប

Order	Family	Local Name	Sampor / Kelejang	Artocarpus sempervirens	Family	Order
13	Lythraceae	Sralao / Embacel / Peynana / Bentrak	Artocarpus sempervirens	Lythraceae	13	Lythraceae
14	Caesalpinjiaceae	Trasek / Trankang	Lagerstroemia sp.	Caesalpinjiaceae	14	Caesalpinjiaceae
15	Caesalpinjiaceae	Trest	Peltophorum ferrugineum, Benth.	Caesalpinjiaceae	15	Caesalpinjiaceae
16	Lauraceae	Belury / Medang	Peltophorum dasycarpis (Miq.) Kurz	Lauraceae	16	Lauraceae
17	Strocaliaceae	Daunohem / Belsanek / Mengkulang	Litsea vana, H.Lec.	Strocaliaceae	17	Strocaliaceae
18	Sapotaceae	Kes / Nyaton / Bitis	Tarrietia javanica, Bl.	Sapotaceae	18	Sapotaceae
19	Caesalpinjiaceae	Kabah / Sapat	Manilkara hexandra, (Roxb.) Dub.	Caesalpinjiaceae	19	Caesalpinjiaceae
20	Caesalpinjiaceae	Kranah / Keranji	Sindora cochinchinensis, Bail.	Caesalpinjiaceae	20	Caesalpinjiaceae
21	Verbenaceae	Maisak / Teak	Dialium cochinchinensis, Pierre	Verbenaceae	21	Verbenaceae
22	Dipterocarpaceae	Phehek / Meranti / Bañan	Tectona grandis, L.f.	Dipterocarpaceae	22	Dipterocarpaceae
23	Caesalpinjiaceae	Plakay preak / Ipit	Shorea obtusa, Woll.	Caesalpinjiaceae	23	Caesalpinjiaceae
24	Verbenaceae	Popoul / Pbasel	Vitex sp.	Verbenaceae	24	Verbenaceae
25	Dipterocarpaceae	Raing planon / Meranti	Shorea stamensis, Miq.	Dipterocarpaceae	25	Dipterocarpaceae
26	Bigoniaceae	Sangnohmat	Stereospermum chelonoides (non L. Dop)	Bigoniaceae	26	Bigoniaceae
27	Mimosaceae	Sokran / Pyinkalo	Xylocarpus dolabriformis, Benth.	Mimosaceae	27	Mimosaceae
28	Rhizophoraceae	Sne / Poga	Cerops roxburghiana, Arn.	Rhizophoraceae	28	Rhizophoraceae
29	Combretaceae	Chalik / Ketapang / Laurel	Terminalia alata, F. Heyne ex Roth	Combretaceae	29	Combretaceae
30	Dipterocarpaceae	Koki dek / Giam / Merawan	Hopea helferi, Brandis	Dipterocarpaceae	30	Dipterocarpaceae
31	Dipterocarpaceae	Koki masau / Giam / Merawan	Hopea odorata, Roxb.	Dipterocarpaceae	31	Dipterocarpaceae
32	Dipterocarpaceae	Koki timor / Giam / Merawan	Hopea ferrea, Pierre	Dipterocarpaceae	32	Dipterocarpaceae
33	Dipterocarpaceae	Popel / Giam / Merawan	Shorea roxburghii, G.Don.	Dipterocarpaceae	33	Dipterocarpaceae
34	Meliaceae	Voryang / Chacussy	Chukrasia tabularis, Ant. Juss.	Meliaceae	34	Meliaceae

ឈ្មោះ ខ

៤០	2.1	ឆាយ	Chhamehla / Cedar	Toona febrifuga, M. Roem	Meliaceae	០.៣០២
៤១	2.2	ច្រវែង	Chramas / Resak	Vatica astrotrieha, Dyer.	Dipterocarpaceae	០.៣០២
៤២	2.3	ច្រវែង	Strakum / Nyatoh / Payena	Payena elliptica, Lecomte	Sapotaceae	០.៣០២
៤៣	2.4	ច្រវែង	Toxem prey			០.៣០២
៤៤	2.5	ច្រវែង	Trelat / Resak	Vatica phillastreana, Pierre	Dipterocarpaceae	០.៣០២
៤៥	2.6	ឆាយ ឬ ឆាយ	Atih / Medang	Hassia cuneata, Blume	Lauraceae	០.៤៤២
៤៦	2.7	ឆាយ ឬ ឆាយ	Khehoh / Komeng / Picheak audom / Meranti	Shorea thorelli, Pierre	Dipterocarpaceae	០.៤៤២
៤៧	2.8	ឆាយ	Koki kisach / Gjam	Hopea pierre, Pierre	Dipterocarpaceae	០.៤៤២
៤៨	2.9	ឆាយ ឬ ឆាយ	Koki phnong / Kom nhat / Meranti	Shorea hypochira, Hance	Dipterocarpaceae	០.៤៤២
៤៩	2.10	ឆាយ	Lumbor / Meranti	Shorea, furinosa, C. Fisch.	Dipterocarpaceae	០.៤៤២
៥០	2.11	ឆាយ	Phdek / Mersawa / Krabak	Anisoptera costata, Korth.	Dipterocarpaceae	០.៤៤២
៥១	2.12	ឆាយ	Sral / Pine	Pinus merkusii, Jugh & de Vries	Pinaceae	០.៤៤២
៥២	2.13	ឆាយ	Sraul sar / Poao / Sempilor	Podocarpus imbricatus, Blume	Podocarpaceae	០.៤៤២
៥៣	2.14	ឆាយ	Sraul kraham / Podo / Sempilor	Dacrydium elatum, Wall. ex Hook.	Podocarpaceae	០.៤៤២
៥៤	2.15	ឆាយ	Tibong / Keruing	Dipterocarpus obtusifolius, Teyssm.	Dipterocarpaceae	០.៤៤២
៥៥	2.16	ឆាយ	Khvao / Haldu	Adina cordifolia, Hook. f.	Rubiaceae	០.៤៤២
៥៦	2.17	ឆាយ	Khlong / Keruing	Dipterocarpus tuberculatus, Roxb.	Dipterocarpaceae	០.៤៤២
៥៧	2.18	ឆាយ	Trach / Keruing	Dipterocarpus intricatus, Dyer.	Dipterocarpaceae	០.៤៤២
៥៨	2.19	ឆាយ ឬ ឆាយ	Chhocuteal / Keruing	Dipterocarpus costatus, Gaertn.	Dipterocarpaceae	០.៤៤២
៥៩	2.20	ឆាយ	Chhocuteal / Keruing	Dipterocarpus dyeri, Pierre	Dipterocarpaceae	០.៤៤២

ល.រ	ល.រ	ឈ្មោះស្រូវ / ឈ្មោះស្រូវ	ឈ្មោះស្រូវ / ឈ្មោះស្រូវ	ឈ្មោះស្រូវ / ឈ្មោះស្រូវ	ឈ្មោះស្រូវ / ឈ្មោះស្រូវ	ឈ្មោះស្រូវ / ឈ្មោះស្រូវ	ឈ្មោះស្រូវ / ឈ្មោះស្រូវ
២១	2.21	ឈ្មោះស្រូវ / ឈ្មោះស្រូវ	Chhocuteal / Kering	Dipterocarpus alatus, Roxb.	Dipterocarpaceae	0.២០២	
២២	2.22	ឈ្មោះស្រូវ / ឈ្មោះស្រូវ	Chhocuteal / Kering	Dipterocarpus jourdainii, Pierre	Dipterocarpaceae	0.២០២	
២៣	2.23	ឈ្មោះស្រូវ / ឈ្មោះស្រូវ	Cũhor-chong / Meranti	Shorea vulgaris, Pierre	Dipterocarpaceae	0.២០២	
សរុប ៣							
២៤	3.1	ឈ្មោះស្រូវ / ឈ្មោះស្រូវ	Chekum / Medang	Cinnamomum lissacifolium, Trin.	Lauraceae	0.៣០២	
២៥	3.2	ឈ្មោះស្រូវ / ឈ្មោះស្រូវ	Kdol	Sarcocaphalus cordatus, Mig.	Rubiaceae	0.៣០២	
២៦	3.3	ឈ្មោះស្រូវ / ឈ្មោះស្រូវ	Khchung / Bintangor / Poon	Calophyllum inophyllum, L.	Guttiferae	0.៣០២	
២៧	3.4	ឈ្មោះស្រូវ / ឈ្មោះស្រូវ	Konghang / Posa	Rhizophora mucronata, Poir.	Rhizophoraceae	0.៣០២	
២៨	3.5	ឈ្មោះស្រូវ / ឈ្មោះស្រូវ	Krabau	Hydrocarpus anbelminica, Pierre	Flacourtiaceae	0.៣០២	
២៩	3.6	ឈ្មោះស្រូវ / ឈ្មោះស្រូវ	Kray sar / Kokko	Albizia thoseli, Pierre	Ministeriaceae	0.៣០២	
៣០	3.7	ឈ្មោះស្រូវ / ឈ្មោះស្រូវ	Kras	Quassia Hamandiana, (Pierre) Noot.	Simsarubiaceae	0.៣០២	
៣១	3.8	ឈ្មោះស្រូវ / ឈ្មោះស្រូវ	Leugang	Cratogeomys prunifolium, Dyer.	Hypericaceae	0.៣០២	
៣២	3.9	ឈ្មោះស្រូវ / ឈ្មោះស្រូវ	Phang / Bintangor / Poon	Calophyllum sp.	Guttiferae	0.៣០២	
៣៣	3.10	ឈ្មោះស្រូវ / ឈ្មោះស្រូវ	Ping / Kelat	Eugenia spp.	Myrtaceae	0.៣០២	
៣៤	3.11	ឈ្មោះស្រូវ / ឈ្មោះស្រូវ	Pous / Bintangor / Poon	Gereonia ferrea, Pierre	Guttiferae	0.៣០២	
៣៥	3.12	ឈ្មោះស្រូវ / ឈ្មោះស្រូវ	Sarach / Kelat	Melaleuca leucadendron, L.	Myrtaceae	0.៣០២	
៣៦	3.13	ឈ្មោះស្រូវ / ឈ្មោះស្រូវ	Treptum	Xanthophyllum Colabrinum, Gagn.	Xanthophyllaceae	0.៣០២	
៣៧	3.14	ឈ្មោះស្រូវ / ឈ្មោះស្រូវ	Baypouvang / Katou	Aglaia spectabilis, S.K. Jain & Benn	Meliaceae	0.៣០២	
៣៨	3.15	ឈ្មោះស្រូវ / ឈ្មោះស្រូវ	Atang	Homalium brevidens, Gagnep	Flacourtiaceae	0.៣០២	
៣៩	3.16	ឈ្មោះស្រូវ / ឈ្មោះស្រូវ	Chanbrassa / Sandal	Aquilaria crassa, Pierre	Thymelaeaceae	0.៣០២	
៤០	3.17	ឈ្មោះស្រូវ / ឈ្មោះស្រូវ	Bangkow / Segura	Aglaia cambodiang, Pierre	Meliaceae	0.៣០២	
៤១	3.18	ឈ្មោះស្រូវ / ឈ្មោះស្រូវ	Prandamloeng / Ketepeng / Chuglam	Terminalia mucronata, Craib et Hutch	Combretaceae	0.៤០២	

៤១	3.19	បាណ៌ត	Chantampung / Kchumpung	<i>Sterculia alata</i> , Roxb.	Sterculiaceae	០.៤៤២
៤២	3.20	បាណ៌ត	Changourthuat	<i>Vitex pinnata</i> , L.	Verbenaceae	០.៤៤២
៤៣	3.21	បាណ៌ត	Kandaal	<i>Careya sphaerica</i> , Pierre	Moraceae	០.៤៤២
៤៤	3.22	បាណ៌ត	Khnorproy / Keledan	<i>Artocarpus asperula</i> , Gagn.	Moraceae	០.៤៤២
៤៥	3.23	បាណ៌ត	Kampingreath	<i>Sandoricum indicum</i> , Cav.	Meliaceae	០.៤៤២
៤៦	3.24	បាណ៌ត	Saalearbei / Penaraban	<i>Kriena corticosa</i> , Lour.	Melastomaceae	០.៤៤២
៤៧	3.25	បាណ៌ត	Svayprei / Machang	<i>Mangifera duperreana</i> , Pierre	Mylastomaceae	០.៤៤២
៤៨	3.26	បាណ៌ត	Taour / Ketapan	<i>Terminalia cambodiana</i> , Gagn.	Anacardiaceae	០.៤៤២
៤៩	3.27	បាណ៌ត	Thlok	<i>Parinari amaniensis</i> , Hance	Combretaceae	០.៤៤២
៥០	3.28	បាណ៌ត	Tranoung	<i>Garcinia oliveri</i> , Pierre	Rosaceae	០.៤៤២
៥១	3.29	បាណ៌ត	Traneng / Foga	<i>Carallia lucida</i> , Roxb.	Guttiferae	០.៤៤២
៥២	3.30	បាណ៌ត	Svaychamreang / Merbauh	<i>Swinonia pierrei</i> , Hance	Rhizophoraceae	០.៤៤២
៥៣	3.31	បាណ៌ត	Sumpung	<i>Tetrameles nudiflora</i> , R.Br.	Anacardiaceae	០.៤៤២
					Datiaceae	០.៤០២

ឧបសម្ព័ន្ធទី II គ្រាប់ប្រកាសលេខ ... ថ្ងៃ ១២: ឆ្នាំ ២០០៥
 ប្រអប់លើស្រទាប់ស្រទាប់

ល.រ	លេខគុជ	ឈ្មោះស្រទាប់	ឈ្មោះកាលពីកម្ពុជា ឬ ឈ្មោះស្រទាប់	ឈ្មោះស្រទាប់ស្រទាប់	
				ប្រភេទ	អង្គ
១	0.1	អង្កាវ	Angkanh / Cassia	Cassia siamea, Lam.	Caesalpinaceae
២	0.2	ស្រទាប់	Angkat khmau / Kayu Malam / Ebony	Diospyros bejandii, Lec.	Ebenaceae
៣	0.3	យង	Beng / Afrilia	Albizia xylocarpa, (Kurz) Craib	Caesalpinaceae
៤	0.4	ព្រីង	Chicou khmau / Kayu Malam / Ebony	Diospyros sp	Ebenaceae
៥	0.5	រឹបសា	Choeng chap / Mempisang / Karai	Dasyrnachalon lomentaceum, Fin. & Gagn.	Annonaceae
៦	0.6	គ្រែង	Ches / Albizia	Albizia lebbek, (L.) Benth	Mimosaceae
៧	0.7	ប្រេង ឬ ប្រេង	Hansau / Chansor	Cassia garretiana, Craib	Caesalpinaceae
៨	0.8	ប្រេង ឬ ប្រេង	Hauhang / Mirah prau phnom / Cedar white	Dysoxylum laurieri, Pierre	Meliaceae
៩	0.9	ប្រេង	Kranhang / Tulipwood / Burma	Dalbergia cochinchinensis, Pierre	Papilionaceae
១០	0.10	ប្រេង	Krocul / Rengas / Machang	Melanorrhoea laccifera, Pierre	Anacardiaceae
១១	0.11	ប្រេង ឬ ប្រេង	Neang noun / Cambai / Tulipwood / Burma	Dalbergia bariensis, Pierre	Papilionaceae
១២	0.12	ប្រេង	Tatrao / Tembasa / Anan	Fagraea fragrans, Roxb.	Loganiaceae
១៣	0.13	ប្រេង	Throng / Padauk	Pterosarpus pedatus, Pierre	Papilionaceae
១៤	0.14	ប្រេង	Trayocung / Kayu Malam / Ebony	Diospyros belferi, C.B. Clarke	Ebenaceae
១៥	2.12	ប្រេង	Sral / Pine	Pinus merkusii, Jungk & de Vries	Pinaceae

ឧបសម្ព័ន្ធ III ប្រភេទផ្សេងៗ លេខ ១៤ ថ្ងៃ ១៩ ឆ្នាំ ២០០៥
 ប្រភេទផ្សេងៗ លេខ ១៤ ថ្ងៃ ១៩ ឆ្នាំ ២០០៥

លេខ	លេខកូដ	ឈ្មោះភ្នំ	ឈ្មោះភូមិឬស្រុក	ឈ្មោះភូមិឬស្រុក	ឈ្មោះភូមិឬស្រុក	ឈ្មោះភូមិឬស្រុក
១	1.13	ភ្នំពេញ	Phleak / Meranti / Balaui	Shorea obtusa, Woll.	Dipterocarpaceae	Dipterocarpaceae
២	1.24	ពោធិ៍	Popel / Glam / Merawan	Shorea roxburghii, G. Don.	Dipterocarpaceae	Dipterocarpaceae
៣	2.2	ប្រហ័ស	Chramas / Resak	Vatica astrotricha, Dyer.	Dipterocarpaceae	Dipterocarpaceae
៤	2.15	ក្រូច	Thbeag / Keruing	Dipterocarpus obtusifolius, Teysm	Dipterocarpaceae	Dipterocarpaceae
៥	2.17	ដូង	Khlong / Keruing	Dipterocarpus tuberculatus, Roxb	Dipterocarpaceae	Dipterocarpaceae
៦	2.18	ក្រូច	Trach / Keruing	Dipterocarpus intricatus, Dyer	Dipterocarpaceae	Dipterocarpaceae
៧	2.19	លើទាបមួយ ឬ លើទាបមួយ	Chhociteal / Keruing	Dipterocarpus costatus, Gaertn.	Dipterocarpaceae	Dipterocarpaceae
៨	2.20	លើទាបមួយ	Chhociteal / Keruing	Dipterocarpus dyeri, Pierre	Dipterocarpaceae	Dipterocarpaceae
៩	2.21	លើទាបមួយ ឬ លើទាបមួយ	Chhociteal / Keruing	Dipterocarpus alatus, Roxb	Dipterocarpaceae	Dipterocarpaceae
១០	2.22	លើទាបមួយ	Chhociteal / Keruing	Dipterocarpus jourdainii, Pierre	Dipterocarpaceae	Dipterocarpaceae
១១	2.23	ដំបូង	Chhor chlong / Meranti	Shorea vulgaris, Pierre	Dipterocarpaceae	Dipterocarpaceae

ឧបសម្ព័ន្ធទី IV គ្រាប់បូកាសសេស ១៤ ទី ១២៖ ឆ្នាំ ២០១៥
 ប្រពន្ធស្រែងស្រែងស្រែងស្រែង និង ប្រពន្ធស្រែងស្រែង

ល.រ	លេខកូដ	ឈ្មោះខ្មែរ	ឈ្មោះករណីស្រែង ក្រុមប្រុស ឬ ស៊ីម៉ង់	ឈ្មោះវិទ្យាសាស្ត្រ	
				ប្រភេទ	ផ្សេង
១	2.7	ខ្នុរ ក្រណាត់ ឬ ខ្នុរក្រណាត់	Khebov / Komlang / Phebek andom / Meranti	Shorea thorelli, Pierre	Dipterocarpaceae
២	3.16	ច្រូងប្រាសា	Chankrasa / Sandal	Aquilaria crassia, Pierre	Thymelaeaceae
៣	NC	លើបង្កើ	Docunmy	Palaequium cbovatam, (Griff.) Engler	Sapotaceae
៤	NC	រង្ស	Rung	Garcinia haudburyi, Hook. f.	Guttiferae
៥	NC	ក្រូច	Chrey	Ficus sp.	Moraceae
៦	NC	ស្រែង	Sengke	Combretum quadrangulare, Kurz.	Combretaceae
៧	NC	ស្រូប	Snuol	Dalbergia nigrescens, Kurz.	Papilionaceae
៨	NC	ប្រាសា	Trang	Ficus altissima, Blume	Moraceae
៩	NC	ក្រូច	Pungro	Schleicheria trijuga, Willd.	Sapindaceae
១០	NC	សាប៊ូក្រូច	Salproenz	Couroupita guianensis, Aublet	Lecythidaceae

ឧបសម្ព័ន្ធ ៤៖

ផ្នែកបណ្ណាល័យសេដ្ឋកិច្ច

និងសង្គម

ល.រ កម្រងសំណួរ ៖ _____
 ឈ្មោះអ្នកសម្ភាសន៍ ៖ _____
 កាលបរិច្ឆេទ ៖ _____

ក្រុមហ៊ុនសម្រាប់ការអន្តេតតាមគ្រួសារ
គម្រោងរបស់ក្រុមហ៊ុន SK Plantation (Cambodia) Pte., Ltd

ការណែនាំខ្លះ៖
 យើងខ្ញុំ ជាក្រុមសិក្សាស្រាវជ្រាវរបស់ក្រុមហ៊ុន RCBC Co., Ltd. មកសិក្សាយតម្លៃអំពីហេតុប៉ះពាល់បរិស្ថាន និងសង្គម លើគម្រោងវិនិយោគដាំដំណាំកសិ-ឧស្សាហកម្ម របស់ក្រុមហ៊ុន SK Plantation (Cambodia) Pte LTD. ដែលមានទីតាំងស្ថិតនៅក្នុងភូមិសាស្ត្រ ឃុំប៉ុង ឃុំហាត់ប៉ក ឃុំភ្នំកុក ស្រុករំដែល និងឃុំត្រីស្នួល ខេត្តត្បូងឃ្មុំ ខេត្តរតនគិរី លើផ្ទៃដីទំហំ ៦.៥០៩,២៧ហិកតា (បង្ហាញផែនទី)។ យើងខ្ញុំសូមអះអាងថាព័ត៌មានដែលទទួលបានពីលោកអ្នកនឹងត្រូវយកទៅប្រើប្រាស់ក្នុងគោលបំណងសម្រាប់តែការសិក្សាស្រាវជ្រាវនេះប៉ុណ្ណោះ។ រាល់ការឆ្លើយតបរបស់លោកអ្នកមិនមែនជាចម្លើយខុស ឬត្រូវឡើយ តែវាជាការបង្ហាញពីទិដ្ឋភាព និងស្ថានភាពរស់នៅជាក់ស្តែងរបស់គ្រួសារអ្នក និងតំបន់ដែលអ្នករស់នៅ។

A. ស្ថានភាពទូទៅ

A.1. ព័ត៌មានភូមិសាស្ត្រ (Geographic or Area Information)			
1.1a. ខេត្ត/រាជធានី៖ រតនគិរី	1.1b. ក្រុង/ស្រុក/ខណ្ឌ	1.1c. ឃុំ/សង្កាត់	1.1d. ភូមិ
A.2. ព័ត៌មានរបស់អ្នកផ្តល់ចម្លើយ			
2.1a. ឈ្មោះអ្នកផ្តល់ចម្លើយ	2.1b. ភេទ <input type="checkbox"/> 1. ប្រុស <input type="checkbox"/> 2. ស្រី	2.1c. អាយុគិតត្រឹមថ្ងៃសម្ភាសន៍	2.1d. ទំនាក់ទំនងជាមួយមេគ្រួសារ <input type="checkbox"/> 1. កូន <input type="checkbox"/> 2. ប្រពន្ធ <input type="checkbox"/> 3. ខ្លួនឯង <input type="checkbox"/> 4. ផ្សេងៗ.....
2.2a. ឈ្មោះមេគ្រួសារ	2.2b. ភេទ <input type="checkbox"/> 1. ប្រុស <input type="checkbox"/> 2. ស្រី	2.2c. អាយុគិតត្រឹមថ្ងៃសម្ភាសន៍	2.2d. ចំនួនសមាជិកក្នុងគ្រួសារ
2.2e. ជនជាតិ៖ <input type="checkbox"/> 1. គ្រឹង <input type="checkbox"/> 2. ទំពួន <input type="checkbox"/> 3. បារាយ <input type="checkbox"/> 4. ច្រ <input type="checkbox"/> 5. ព្រៅ <input type="checkbox"/> 6. ឡាវ <input type="checkbox"/> 7. ខ្មែរ <input type="checkbox"/> 8. ផ្សេងៗ.....			
2.2f. សាសនា <input type="checkbox"/> 1. អារក្សអ្នកតា <input type="checkbox"/> 2. ព្រហ្មញ្ញ <input type="checkbox"/> 2. ព្រះពុទ្ធ <input type="checkbox"/> 3. ឥស្លាម <input type="checkbox"/> 4. គ្រិស្ត <input type="checkbox"/> 6. ផ្សេងៗ.....			
2.2ga. ការអប់រំរបស់មេគ្រួសារ៖ឆ្នាំ, បញ្ចប់ (<input type="checkbox"/> 1. បឋមភូមិ <input type="checkbox"/> 2. អនុវិទ្យាល័យ <input type="checkbox"/> 3. វិទ្យាល័យ <input type="checkbox"/> 4. មហាវិទ្យាល័យ)			
2.2gb. ការអប់រំខ្ពស់បំផុតរបស់សមាជិកគ្រួសារ៖ឆ្នាំ, បញ្ចប់ (<input type="checkbox"/> 1. បឋមភូមិ <input type="checkbox"/> 2. អនុវិទ្យាល័យ <input type="checkbox"/> 3. វិទ្យាល័យ <input type="checkbox"/> 4. មហាវិទ្យាល័យ)			
2.2ha. តើអ្នកជាជនចំនូលថ្មីឬ? <input type="checkbox"/> 1-មែន, <input type="checkbox"/> 2-មិនមែន (បើជ្រើសយកចម្លើយ 2 សូមរំលងទៅសំណួរ B)			
2.2hb. ឆ្នាំដែលបានមករស់នៅក្នុងតំបន់នេះ:			
2.2hc. មូលហេតុនៃការផ្លាស់លំនៅដ្ឋាន		<input type="checkbox"/> 1. ការងារបានប្រាក់កម្រៃខ្ពស់ជាង <input type="checkbox"/> 2. គ្មានការងារធ្វើនៅកន្លែងដែលរស់នៅពីមុន <input type="checkbox"/> 3. គ្មានដីសម្រាប់បង្ករបង្កើនផល ឬក្រីក្រ <input type="checkbox"/> 4. មានគ្រោះថ្នាក់ធម្មជាតិនៅកន្លែងដែលរស់នៅពីមុន <input type="checkbox"/> 5. មកតាមគ្នា ឬតាមបណ្តាញ <input type="checkbox"/> 6. ផ្សេងៗ	

B. ស្ថានភាពសេដ្ឋកិច្ច

B1. មុខរបរ

ប្រភេទមុខរបរ	c. ធ្វើម៉្លោះ? (√ បានច្រើន)	b. ចម្បង? (√ បានតែមួយ)	c. ផ្តល់ប្រាក់ចំណូល? (√ បានច្រើន)
1. កសិកម្មដំណាំស្រូវ	<input type="checkbox"/>	<input type="checkbox"/>	<input type="checkbox"/>
1a. ស្រែប្រាំង	<input type="checkbox"/>	<input type="checkbox"/>	<input type="checkbox"/>
1b. ស្រែវស្សា	<input type="checkbox"/>	<input type="checkbox"/>	<input type="checkbox"/>
1c. ស្រូវចំការ	<input type="checkbox"/>	<input type="checkbox"/>	<input type="checkbox"/>
2. កសិកម្មដំណាំផ្សេងៗ (ចំការ)	<input type="checkbox"/>	<input type="checkbox"/>	<input type="checkbox"/>
2a. ដំណាំកៅស៊ូ	<input type="checkbox"/>	<input type="checkbox"/>	<input type="checkbox"/>
2b. ដំណាំដំឡូងមី	<input type="checkbox"/>	<input type="checkbox"/>	<input type="checkbox"/>
6. ដំណាំស្វាយចន្ទី	<input type="checkbox"/>	<input type="checkbox"/>	<input type="checkbox"/>
7. ដំណាំសណ្តែកដី	<input type="checkbox"/>	<input type="checkbox"/>	<input type="checkbox"/>
8. ដំណាំសណ្តែកសៀង	<input type="checkbox"/>	<input type="checkbox"/>	<input type="checkbox"/>
6. ដំណាំសណ្តែកបាយ	<input type="checkbox"/>	<input type="checkbox"/>	<input type="checkbox"/>
7. ដំណាំបន្លែ	<input type="checkbox"/>	<input type="checkbox"/>	<input type="checkbox"/>
8. ដំណាំហូបផ្លែ	<input type="checkbox"/>	<input type="checkbox"/>	<input type="checkbox"/>
3. ចិញ្ចឹមសត្វ	<input type="checkbox"/>	<input type="checkbox"/>	<input type="checkbox"/>
3a. គោ ក្របី	<input type="checkbox"/>	<input type="checkbox"/>	<input type="checkbox"/>
3b. មាន់ ទា ជ្រូក	<input type="checkbox"/>	<input type="checkbox"/>	<input type="checkbox"/>
4. នេសាទ	<input type="checkbox"/>	<input type="checkbox"/>	<input type="checkbox"/>
5. ផល-អនុផលព្រៃឈើ	<input type="checkbox"/>	<input type="checkbox"/>	<input type="checkbox"/>
5a. កាប់ឈើ	<input type="checkbox"/>	<input type="checkbox"/>	<input type="checkbox"/>
5b. អនុផលព្រៃឈើ	<input type="checkbox"/>	<input type="checkbox"/>	<input type="checkbox"/>
5c. បរបាញ់សត្វព្រៃ	<input type="checkbox"/>	<input type="checkbox"/>	<input type="checkbox"/>
6. ការងារទទួលបានកម្រៃ (ប្រចាំថ្ងៃ ឬខែ)	<input type="checkbox"/>	<input type="checkbox"/>	<input type="checkbox"/>
6a. មន្ត្រីរាជការ គ្រូបង្រៀន កងកម្លាំង (ទាំងក្របខណ្ឌ និងជាប់កិច្ចសន្យា)	<input type="checkbox"/>	<input type="checkbox"/>	<input type="checkbox"/>
6b. វិស័យឯកជន	<input type="checkbox"/>	<input type="checkbox"/>	<input type="checkbox"/>
6c. ស៊ីឈ្នួល/កម្មករ/អ្នកយាមចម្ការ	<input type="checkbox"/>	<input type="checkbox"/>	<input type="checkbox"/>
6d. ផ្សេងៗ.....	<input type="checkbox"/>	<input type="checkbox"/>	<input type="checkbox"/>
7. សេវាកម្ម	<input type="checkbox"/>	<input type="checkbox"/>	<input type="checkbox"/>
7a. លក់ដូរ	<input type="checkbox"/>	<input type="checkbox"/>	<input type="checkbox"/>
7b. ជាងជួសជុល	<input type="checkbox"/>	<input type="checkbox"/>	<input type="checkbox"/>
7c. តែម៉ូតូឌុប/ឡានឈ្នួល	<input type="checkbox"/>	<input type="checkbox"/>	<input type="checkbox"/>
7d. ផ្សេងៗ.....	<input type="checkbox"/>	<input type="checkbox"/>	<input type="checkbox"/>

B2. ប្រាក់ចំណូល

មុខរបរ	ប្រាក់ចំណូល (គិតជា ដុល្លារ)			
	ប្រចាំថ្ងៃ	ប្រចាំខែ	ប្រចាំរដូវ	ប្រចាំឆ្នាំ
ធ្វើស្រែ / ដំណាំស្រូវ				
ធ្វើចំការ (កៅស៊ូ ចន្ទី ដំឡូង.....)				
រកអនុផលព្រៃឈើ				
រកផលឈើ (កាប់ឈើ)				
នេសាទ				
ចិញ្ចឹមសត្វ				
ផ្សេងៗ				

B3. តើជាមធ្យមគ្រួសារអ្នកចំណាយទៅវិញប៉ុន្មានដែរ ? (ប្រចាំឆ្នាំ)

វិធីសាស្ត្រ៖ អ្នកសំភាសន៍ត្រូវផ្តល់គ្រាប់សណ្តែកទាំង១០គ្រាប់ទៅឱ្យអ្នកឆ្លើយ ដោយពន្យល់ថា៖ បើអ្នកមានគ្រាប់សណ្តែក១០ គ្រាប់នៅក្នុងដៃដែលតំណាងឱ្យចំណូលសរុបរបស់គ្រួសារអ្នក តើអ្នកចាយអស់ទៅវិញប៉ុន្មាន ?

លក្ខខណ្ឌ៖ អ្នកសំភាសន៍ត្រូវតែសរសេរចំនួនគ្រាប់សណ្តែកដែលគាត់បានជ្រើសរើសនៅក្នុងចំនួនពី១-១០ខាងក្រោម។

- 1 2 3 4 5 6 7 8 9 10

B4. តើអ្នកយល់ថាមុខរបរទាំង ៦ ខាងក្រោមផ្តល់នូវសារៈសំខាន់កម្រិតណាចំពោះជីវភាពប្រចាំថ្ងៃរបស់គ្រួសារអ្នក ?

វិធីសាស្ត្រ៖ អ្នកសំភាសន៍ត្រូវផ្តល់គ្រាប់សណ្តែកទាំង២០គ្រាប់ទៅឱ្យអ្នកឆ្លើយ រួចឱ្យគាត់ផ្តល់ចម្លើយតាមរយៈការដាក់គ្រាប់សណ្តែកពី១-២០

(១ =មិនមានសារៈសំខាន់សោះ; ១០=ធម្មតា; ២០=មានសារៈសំខាន់ខ្លាំងណាស់)។

លក្ខខណ្ឌ៖ បំពេញនៅក្នុងកូឡូនទៅតាមចំនួនគ្រាប់សណ្តែកដែលគាត់បានជ្រើសរើស សម្រាប់មុខរបរនីមួយៗ(បូកចូលគ្នាត្រូវស្មើ២០គ្រាប់)។

មុខរបរ	បច្ចុប្បន្ន	៥ឆ្នាំមុន (២០១១)	
	កម្រិតនៃសារៈសំខាន់	មុខរបរ	កម្រិតនៃសារៈសំខាន់
ធ្វើស្រែ		ធ្វើស្រែ	
ធ្វើចំការ (ចន្ទី ដំឡូង.....)		ធ្វើចំការ (ចន្ទី ដំឡូង.....)	
រកអនុផលព្រៃឈើ		រកអនុផលព្រៃឈើ	
រកផលឈើ (កាប់ឈើ)		រកផលឈើ	
នេសាទ		នេសាទ	
ចិញ្ចឹមសត្វ		ចិញ្ចឹមសត្វ	
ផ្សេងៗ		ផ្សេងៗ	

5.4. តើជារួមស្ថានភាពជីវភាពគ្រួសារអ្នកមានការប្រែប្រួលយ៉ាងដូចម្តេច (ប្រៀបធៀបពេលបច្ចុប្បន្ន និង ៥ឆ្នាំមុន) ?

- 1. ធ្ងន់ជាងមុន (មូលហេតុ)៖
- 2. មិនប្រែប្រួល (មូលហេតុ)៖
- 3. យ៉ាបជាងមុន (មូលហេតុ)៖
- 4. មិនមានយោបល់

C. ការប្រើប្រាស់ទឹក

C1. តើអ្នកប្រើប្រាស់ទឹកពីប្រភពណាខ្លះ សំរាប់ការប្រើប្រាស់ប្រចាំថ្ងៃនៅក្នុងផ្ទះ (ឧ. ការបោកគក់សំលៀកបំពាក់ ងូត និង ដាំស្ល)? (ចំណើយអាចលើសពី១)

C1a. ទឹកអណ្តូង	
C1b. ទឹកស្រះ	
C1c. ទឹកភ្លៀង	
C1d. ទឹកទន្លេ	
C1e. ទឹកស្ទឹង	
C1f. ទឹកព្រែក អូរ ឬ ប្រឡាយ	
C1g. ប្រភពទឹកផ្សេងទៀត (សូមបញ្ជាក់ឈ្មោះ:.....)	

(សូមរំលងទៅសំណួរ C3 ប្រសិនបើចំណើយនៃសំណួរ C1 ជាចំណើយ C1d, C1e ឬ C1f)

C2. ហេតុអ្វីបានជាអ្នកមិនប្រើប្រាស់ទឹកទន្លេ ទឹកស្ទឹង ទឹកព្រែក ឬទឹកអូរ សំរាប់ការប្រើប្រាស់ប្រចាំថ្ងៃនៅក្នុងផ្ទះ? (ចំណើយអាចលើសពី១)

C2a. ទន្លេ ស្ទឹង ព្រែក ឬ អូរ នៅឆ្ងាយពីផ្ទះ	
C2b. ទឹកទន្លេ ស្ទឹង ព្រែក ឬអូរ មានគុណភាពមិនល្អ (ដូចជា៖ មានកករលាក់ មានក្លិនស្អុយ មានសំរាម ។ល។)	
C2c. បរិមាណទឹកទន្លេ ស្ទឹង ព្រែក ឬ អូរ មិនគ្រប់គ្រាន់ (គ្មានទឹកនៅរដូវប្រាំង)	
C2d. ផ្សេងៗ	

C3. តើអ្នកប្រើប្រាស់ទឹកពីប្រភពណាខ្លះសំរាប់ធ្វើស្រែ ចំការ? (ចំណើយអាចលើសពី១)

C3a. ទឹកអណ្តូង	
C3b. ទឹកស្រះ	
C3c. ទឹកភ្លៀង	
C3d. ទឹកទន្លេ	
C3e. ទឹកស្ទឹង	
C3f. ទឹកព្រែក អូរ ឬ ប្រឡាយ	
C3g. ប្រភពទឹកផ្សេងទៀត (សូមបញ្ជាក់ឈ្មោះ:.....)	

(សូមរំលងទៅសំណួរ C5 ប្រសិនបើចំណើយនៃសំណួរ C3 ជាចំណើយ C3d, C3e ឬ C3f)

C4. ហេតុអ្វីបានជាអ្នកមិនប្រើប្រាស់ទឹកទន្លេ ទឹកស្ទឹង ទឹកព្រែក ឬ ទឹកអូរ សំរាប់ធ្វើស្រែ ចំការ? (ចំណើយអាចលើសពី១)

C4a. ទន្លេ ស្ទឹង ព្រែក ឬ អូរ នៅឆ្ងាយពីស្រែ ចំការ	
C4b. បរិមាណទឹកទន្លេ ស្ទឹង ព្រែក ឬ អូរ មិនគ្រប់គ្រាន់	
C4c. ការធ្វើស្រែ ចំការ គឺធ្វើតែម្តងក្នុង១ឆ្នាំដោយពឹងផ្អែកលើទឹកភ្លៀង	
C4d. ផ្សេងៗ.....	

C5. តើគុណភាពទឹកទន្លេ ស្ទឹង ព្រែក ឬ អូរ ដែលនៅក្បែរ ឬ នៅក្នុងភូមិរបស់អ្នកមានស្ថានភាពដូចម្តេច? (ចំលើយអាចលើសពី១)

C5a. គុណភាពទឹកល្អអាចប្រើប្រាស់បាន	
C5b. មានស្ថានភាពល្អកំករ	
C5c. មានក្លិនមិនល្អ	
C5d. មានសំរាមច្រើន	
C5e. ផ្សេងៗ.....	

C6. តាមរយៈការសង្កេតរបស់អ្នក តើគុណភាពទឹកទន្លេ ស្ទឹង ព្រែក ឬ អូរ ដែលនៅក្បែរ ឬ នៅក្នុងភូមិរបស់អ្នកមានការប្រែប្រួលយ៉ាងណាបើប្រៀបធៀបជាមួយនឹងប្រាំឆ្នាំមុន (ឆ្នាំ២០១១)? (ចំលើយមានតែ១)

C6a. មិនប្រែប្រួល	
C6b. ប្រែជាល្អកំករ និងកខ្វក់ជាងមុន	
C6c. មិនបានសង្កេត	
C6d. ផ្សេងៗ	

(សូមរំលងទៅសំណួរ C8 ប្រសិនបើចំលើយនៃសំណួរ C6 ជាចំលើយ C6a C6c ឬ C6d)

C7. តើអ្នកយល់ថាមូលហេតុអ្វីបានជាទឹកទន្លេ ស្ទឹង ព្រែក ឬ អូរ ប្រែជាល្អកំករជាងមុន? (ចំលើយអាចលើសពី១)

C7a. ចំនួនប្រជាជននៅក្នុងភូមិមានការកើនឡើងច្រើន	
C7b. ប្រជាជនក្នុងតំបន់ចោលកាកសំណល់ក្បែរប្រភពទឹក	
C7c. លំហូរចូលនៃទឹកកខ្វក់ និងកាកសំណល់ដីគីមីមកពីគម្រោងកីឡាវិទ្យុសាស្ត្រ	
C7d. លំហូរចូលនៃទឹកកខ្វក់ និងសំរាមមកពីខ្សែទឹកខាងលើ	
C7e. ផ្សេងៗ.....	

C8. តាមរយៈការសង្កេតរបស់អ្នក តើបរិមាណទឹកទន្លេ ស្ទឹង ព្រែក ឬ អូរ ដែលនៅក្បែរ ឬ នៅក្នុងភូមិរបស់អ្នកមានការប្រែប្រួលយ៉ាងណាបើប្រៀបធៀបជាមួយនឹងប្រាំឆ្នាំមុន (ឆ្នាំ២០១១)? (ចំលើយមានតែ១)

C6a. មិនប្រែប្រួល	
C6b. បរិមាណទឹកទន្លេ ស្ទឹង ព្រែក ឬ អូរ មានតិចជាងមុន ជាពិសេសនៅរដូវប្រាំង	
C6c. មិនបានសង្កេត	
C6d. ផ្សេងៗ	

C9. តើនៅក្នុងភូមិរបស់អ្នកមានអណ្តូងទឹកដែរឬទេ?

C9a. មាន	
C9b. គ្មាន	

(សូមរំលងទៅសំណួរ D ប្រសិនបើចំលើយនៃសំណួរ C9 ជាចំលើយ C9b)

C10. តើកម្រិតទឹកក្នុងអណ្តូងនៅក្នុងភូមិរបស់អ្នកមានការប្រែប្រួលយ៉ាងដូចម្តេចបើប្រៀបធៀបជាមួយនឹងប្រាំឆ្នាំមុន (ឆ្នាំ ២០១១)? (ចំណើយមានតែ១)

C10a. មិនប្រែប្រួល	
C10b. កម្រិតទឹកធ្លាក់ចុះទាបជាងមុនខ្លាំង	
C10c. កម្រិតទឹកធ្លាក់ចុះទាបជាងមុនតិចតួច	
C10d. កម្រិតទឹកឡើងខ្ពស់ជាងមុនខ្លាំង	
C10e. កម្រិតទឹកឡើងខ្ពស់ជាងមុនតិចតួច	
C10f. មិនបានសង្កេត	
C10g. ផ្សេងៗ	

D. ទស្សនៈប្រជាជនចំពោះវត្តមានគម្រោង

D1. តើអ្នកគាំទ្រឱ្យមានគម្រោងវិនិយោគអភិវឌ្ឍន៍លើវិស័យដាំដំណាំកសិ-ឧស្សាហកម្ម (ដំណាំកៅស៊ូ កាកាវ ដូង អាកាស្យា សេណេហ្គាល់ ស្រូវ និងសណ្តែកសៀង) របស់ក្រុមហ៊ុន SK Plantation (Cambodia) Pte. Ltd. នៅក្នុងមូលដ្ឋានរបស់អ្នកដែរឬទេ? (ចំណើយមានតែ១)

គាំទ្រដោយគ្មានលក្ខខណ្ឌ

គាំទ្រ ក្រោមលក្ខខណ្ឌ (សូមបញ្ជាក់)៖

មិនគាំទ្រ (មូលហេតុ)៖

គ្មានយោបល់

D2. សំណូមពរ និងអនុសាសន៍

.....

.....

.....

.....

.....

.....

.....

សូមឆ្លើយអំណរគុណ!

សំណួរមេ

- តើលោកមេឃុំ/ភូមិធ្លាប់ដឹងលីពីគម្រោងវិនិយោគរបស់ក្រុមហ៊ុន SK Plantation រឺទេ ?
- បើដឹងលី តើមានដីធ្លីប្រជាជនប៉ះពាល់ជាមួយក្រុមហ៊ុនឬទេ? តើក្រុមហ៊ុនមានដំណោះស្រាយយ៉ាងណា? តើការឈូសឆាយរបស់ក្រុមហ៊ុនមានប៉ះពាល់ដល់ដីរបស់សហគមន៍ដែរឬទេ?
- តើលោកមេឃុំ/ភូមិ/ប្រជាជនមានក្តីបារម្ភអ្វីខ្លះទាក់ទងទៅនឹងគម្រោង ប្រសិនបើគម្រោងដំណើរការ?
- តើមានជាសំណូមពរអ្វីខ្លះទាក់ទងទៅនឹងគម្រោងដាំដំណាំកៅស៊ូរបស់ក្រុមហ៊ុន SK Plantation

១. សំណួរសម្រាប់ពិភាក្សាជាមួយមេឃុំ ភូមិ

- តើដីធ្លី ប្រជាជន (ចំការ និងព្រៃអារក្ស) ក្នុងភូមិណាខ្លះដែលពាក់ព័ន្ធនឹងគម្រោង SK Plantation ? (ប្រើប្រាស់ផែនទី ដើម្បី ពិភាក្សាផលប៉ះពាល់មុនកាត់ចេញ និងក្រោយកាត់ចេញ)
- តើក្រុមហ៊ុនមានដំណោះស្រាយចំពោះដីធ្លីពាក់ព័ន្ធយ៉ាងដូចម្តេច?
- ស្នើសុំឯកសារដំណោះស្រាយ ដីធ្លីរវាងក្រុមហ៊ុន និងប្រជាជន
- តើមានដីធ្លីណាដែលមិនទាន់បានដោះស្រាយ ឬកំពុងដោះស្រាយ?
- បើកំពុងដោះស្រាយតើដោះស្រាយយ៉ាងដូចម្តេច?
- បើមិនទាន់បានដោះស្រាយតើយុំមានផែនការដោះស្រាយយ៉ាងដូចម្តេច?
- ក្នុងរយៈកាលកន្លងមកតើក្រុមហ៊ុនបានជួយអភិវឌ្ឍន៍អ្វីខ្លះដល់ភូមិឃុំ?
- តើសន្តិសុខ និងបទល្មើសមានស្ថានភាពបែបណាបន្ទាប់ពីមានវត្តមានគម្រោង?
- ជាចុងក្រោយតើលោកមានយោបល់អ្វីផ្សេងទៀតពាក់ព័ន្ធនឹងគម្រោងនេះ?

២. មេភូមិ និងប្រជាជន

- ប្រើប្រាស់ បញ្ជីឈ្មោះប្រជាជន ដីធ្លីពាក់ព័ន្ធ និងដំណោះស្រាយដើម្បីពិភាក្សា
- យោបល់ប្រជាជនចំពោះគម្រោង?
- តម្រូវការព័ត៌មានបន្ថែម៖ ទីតាំងដីប៉ះពាល់ ផ្លូវទឹកសំខាន់(ឈ្មោះអូរ) ព្រៃអារក្ស ដីសហគមន៍

៣. អង្គការ

- យោបល់ចំពោះគម្រោង SK Plantation Pte., Ltd
- តើអង្គការលោកបានធ្វើអ្វីខ្លះ និងមានផែនការយ៉ាងដូចម្តេច ដើម្បីជួយដោះស្រាយផលប៉ះពាល់នៃគម្រោង
- តើលោកយល់ឃើញថា អដ្ឋាធរ និងស្ថាប័នជំនាញពាក់ព័ន្ធក្នុងមានដំណោះស្រាយ យ៉ាងដូចម្តេច?



ព្រះរាជាណាចក្រកម្ពុជា
ជាតិ សាសនា ព្រះមហាក្សត្រ

កំណត់ហេតុប្រជុំ
ស្តីពីកិច្ចពិគ្រោះយោបល់លើគម្រោង

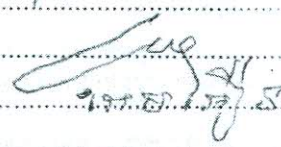
នៃគម្រោង ការងារស្រាវជ្រាវ និង ការងារអប់រំ របស់ ឃុំត្រពាំងច្រាប


ថ្ងៃទី ២២ ខែ ៤ ឆ្នាំ ២០១៦ រំលង ២ នៅ ឃុំត្រពាំងច្រាប

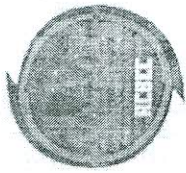
តាមរយៈលទ្ធផលនៃកិច្ចប្រជុំពិភាក្សារួមគ្នា បានឯកភាពលើចំណុចសំខាន់ៗមួយចំនួនដូចខាងក្រោម៖

- + ការងារស្រាវជ្រាវ៖
- ការងារស្រាវជ្រាវ ទាក់ទងនឹង ការងារស្រាវជ្រាវ និង ការងារអប់រំ របស់ ឃុំត្រពាំងច្រាប
- ការងារស្រាវជ្រាវ ទាក់ទងនឹង ការងារស្រាវជ្រាវ និង ការងារអប់រំ របស់ ឃុំត្រពាំងច្រាប
- ការងារស្រាវជ្រាវ ទាក់ទងនឹង ការងារស្រាវជ្រាវ និង ការងារអប់រំ របស់ ឃុំត្រពាំងច្រាប
- ការងារស្រាវជ្រាវ ទាក់ទងនឹង ការងារស្រាវជ្រាវ និង ការងារអប់រំ របស់ ឃុំត្រពាំងច្រាប
- ការងារស្រាវជ្រាវ ទាក់ទងនឹង ការងារស្រាវជ្រាវ និង ការងារអប់រំ របស់ ឃុំត្រពាំងច្រាប
- ការងារស្រាវជ្រាវ ទាក់ទងនឹង ការងារស្រាវជ្រាវ និង ការងារអប់រំ របស់ ឃុំត្រពាំងច្រាប
- ការងារស្រាវជ្រាវ ទាក់ទងនឹង ការងារស្រាវជ្រាវ និង ការងារអប់រំ របស់ ឃុំត្រពាំងច្រាប
- ការងារស្រាវជ្រាវ ទាក់ទងនឹង ការងារស្រាវជ្រាវ និង ការងារអប់រំ របស់ ឃុំត្រពាំងច្រាប

ឃុំត្រពាំងច្រាប ឃុំត្រពាំងច្រាប



ល.រ	អ្នកចូលរួម	ភេទ	កូនាទី	ភូមិ	ទូរស័ព្ទ	មាត្រលេខា
10	គឹម សុខា សុខា	ម	ស្រី	ស្រីស្រី	0973132536	
11						
12						
13						
14						
15						
16						
17						
18						
19						
20						
21						
22						
23						



បញ្ជីបញ្ជីបញ្ជីបញ្ជីបញ្ជីបញ្ជី

ផ្នែក: ... (List ១១១១)

កាលបរិច្ឆេទ: ១៤ ខែ ៥ ឆ្នាំ ២០១៦

ទីកន្លែង: ...

ល.រ	អ្នកបញ្ជី	ត្រូវ	ត្រូវ	ភូមិ	ទូរស័ព្ទ	ហត្ថលេខា
1	ហោង ឡាន	✓		ហ្វាង		
2	ហ៊ាន ហ្វាន	✓		ហ្វាន		
3	ហង ហង	✓		ហង		
4	ហ្វាន ហ្វាន	✓		ហ្វាន		
5	អូ សា	✓		អូ		
6	អូ សា	✓		អូ		
7	អូ សា	✓		អូ		
8	អូ សា	✓		អូ		
9	អូ សា	✓		អូ		
10	អូ សា	✓		អូ		
11	អូ សា	✓		អូ		
12	អូ សា	✓		អូ		

ល.រ	អ្នកប្តូររូប	គេទ	ត្រូវទី	ភូមិ	ទូរស័ព្ទ	មាត្រលេខា
36	ស្រី ឡាន	U		ឃុំរំ		
37	ស្រី ចាន	✓		ឃុំរំ		
38	ស្រី ចាន វាល	✓		ឃុំរំ		
39	ស្រី ឃុំរំ	✓		—		
40	ស្រី ឃុំរំ	✓		ឃុំរំ		
41	ស្រី ចាន វាល	✓		—		
42	ស្រី ឃុំរំ	✓		ឃុំរំ		
43						
44						
45						
46						
47						
48						
49						

10
1. ကာဒီမ - ကာဒီ

2. ကာဒီမ - ကာဒီ

3. ကာဒီမ - ကာဒီ

4. ကာဒီမ - ကာဒီ

5. ကာဒီမ - ကာဒီ

6. ကာဒီမ - ကာဒီ

7. ကာဒီမ - ကာဒီ

8. ကာဒီမ - ကာဒီ

9. ကာဒီမ - ကာဒီ

10. ကာဒီမ - ကာဒီ

11. ကာဒီမ - ကာဒီ

12. ကာဒီမ - ကာဒီ

13. ကာဒီမ - ကာဒီ

14. ကာဒီမ - ကာဒီ

15. ကာဒီမ - ကာဒီ

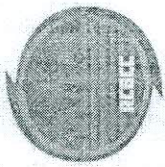
16. ကာဒီမ - ကာဒီ

15. 12.05 - 2016

ကော့လ်ကော့လ်

ကျွန်း

ကော့လ်ကော့လ်



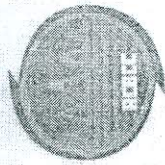
បញ្ជីបញ្ជីបញ្ជីបញ្ជីបញ្ជីបញ្ជីបញ្ជីបញ្ជីបញ្ជីបញ្ជី

ស្តីពី: ក. ក្នុងគ្រឹះស្ថាន... ខ. ក្នុងគ្រឹះស្ថាន... គ. ក្នុងគ្រឹះស្ថាន... ឃ. ក្នុងគ្រឹះស្ថាន... ង. ក្នុងគ្រឹះស្ថាន... ច. ក្នុងគ្រឹះស្ថាន... ដ. ក្នុងគ្រឹះស្ថាន... ឆ. ក្នុងគ្រឹះស្ថាន... ជ. ក្នុងគ្រឹះស្ថាន... ឈ. ក្នុងគ្រឹះស្ថាន... ង៉. ក្នុងគ្រឹះស្ថាន... ឈ្មោះ: ក្រុមហ៊ុន...

ការបញ្ជីបញ្ជីបញ្ជីបញ្ជីបញ្ជីបញ្ជីបញ្ជីបញ្ជីបញ្ជីបញ្ជី លេខ: ០១២៣៤៥៦

ទីកន្លែង: ភ្នំពេញ, ថ្ងៃចេញ: ០១/០២/២០១៦

ល.រ	អ្នកចូលរួម	កេង	តួនាទី	ភូមិ	ទូរស័ព្ទ	ហត្ថលេខា
1	ឈន ឈន	ប	ប្រធាន	ភ្នំពេញ	០១២៣៤៥៦៧	
2	ឈន ឈន	ប	ប្រធាន	ភ្នំពេញ	០១២៣៤៥៦៧	
3	ឈន ឈន	ប	ប្រធាន	ភ្នំពេញ	០១២៣៤៥៦៧	
4	ឈន ឈន	ប	ប្រធាន	ភ្នំពេញ	០១២៣៤៥៦៧	



បញ្ជីបញ្ជីបញ្ជីបញ្ជីបញ្ជីបញ្ជីបញ្ជីបញ្ជីបញ្ជីបញ្ជី

ឈ្មោះ: គ្រូបង្រៀន គ្រូបង្រៀន គ្រូបង្រៀន គ្រូបង្រៀន គ្រូបង្រៀន គ្រូបង្រៀន គ្រូបង្រៀន គ្រូបង្រៀន គ្រូបង្រៀន គ្រូបង្រៀន

កាលបរិច្ឆេទ: ០១/០១/២០១៦

ទីកន្លែង: ភ្នំពេញ

ល.រ	អ្នកប្រឈម	លេខ	តួនាទី	ភូមិ	ទូរស័ព្ទ	ហត្ថលេខា
1	គ្រូបង្រៀន	០១	គ្រូបង្រៀន	ភ្នំពេញ	០១១១១១១១	
2	គ្រូបង្រៀន	០២	គ្រូបង្រៀន	ភ្នំពេញ	០១១១១១១១	
3	គ្រូបង្រៀន	០៣	គ្រូបង្រៀន	ភ្នំពេញ	០១១១១១១១	
4	គ្រូបង្រៀន	០៤	គ្រូបង្រៀន	ភ្នំពេញ	០១១១១១១១	
5	គ្រូបង្រៀន	០៥	គ្រូបង្រៀន	ភ្នំពេញ	០១១១១១១១	
6						
7						
8						
9						

បញ្ជីបញ្ជីបញ្ជីបញ្ជីបញ្ជី

ស្ថិតិ: ក្រុមហ៊ុន... ក្រុមហ៊ុន... ក្រុមហ៊ុន... ក្រុមហ៊ុន... ក្រុមហ៊ុន...

កាលបរិច្ឆេទ: ០១/០១/២០១៦

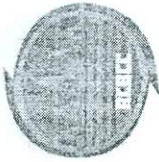
ទីកន្លែង: ភ្នំពេញ



ល.រ	អ្នកចូលរួម	ភេទ	តួនាទី	ភូមិ	ទូរស័ព្ទ	ហត្ថលេខា
០១	គ. ស្រី	ប្រុស	ប្រធាន	ស្រីសែន	០៩៨៧០៧៨៦០៦	[Signature]
០២	គ. ស្រី	ស្រី	ប្រធាន	ស្រីសែន	០៩៨៦២៦៦១៧៦	[Signature]
០៣	គ. ស្រី	ស្រី	ប្រធាន	ស្រីសែន	០៩៧៩៥៦២២១៧	[Signature]
០៤	គ. ស្រី	ស្រី	ប្រធាន	ស្រីសែន	០៩៨៧៥៦២១២	[Signature]
០៥	គ. ស្រី	ស្រី	ប្រធាន	ស្រីសែន	០៩៧៧៧៧៧៧	[Signature]
០៦	គ. ស្រី	ស្រី	ប្រធាន	ស្រីសែន	០៩៨៧៧៧៧៧	[Signature]
០៧	គ. ស្រី	ស្រី	ប្រធាន	ស្រីសែន	០៩៨៧៧៧៧៧	[Signature]
០៨	គ. ស្រី	ស្រី	ប្រធាន	ស្រីសែន	០៩៨៧៧៧៧៧	[Signature]
០៩	គ. ស្រី	ស្រី	ប្រធាន	ស្រីសែន	០៩៨៧៧៧៧៧	[Signature]

សរុប: ០៩៨៧៧៧៧៧

បញ្ជីឈ្មោះអង្គការសង្គមស៊ីវិល



ស្នើសុំ: គណៈកម្មាធិការជាតិរៀបចំបញ្ជីឈ្មោះអង្គការសង្គមស៊ីវិល
 ការបង្កើត: ថ្ងៃទី ១២ ខែ មេសា ឆ្នាំ ២០១៦
 ទីតាំង: ភ្នំពេញ

ឈ្មោះអង្គការ: គណៈកម្មាធិការជាតិរៀបចំបញ្ជីឈ្មោះអង្គការសង្គមស៊ីវិល
 SK plantation

ល.រ	ឃុំកម្មសម	កេ.ទ	កូនាទី	ភូមិ	ទូរស័ព្ទ	ហត្ថលេខា
1	ឃុំ បឹងកក់	៥	១២ មេសា	(1)	០១៧-៥១-១២-៧១៤	
2	ឃុំ បឹងកក់	៥	១២ មេសា	3	០១៧៩០៥១៤៥៦	
3	ឃុំ បឹងកក់	៥	១២ មេសា	3	០១៧៩០៥១៤៥៦	
4	ឃុំ បឹងកក់	៥	១២ មេសា	1	០១៧៩០-៥១-៧១៤	
5	ឃុំ បឹងកក់	៥	១២ មេសា	2	០១៧៩០៥១៤៥៦	
6	ឃុំ បឹងកក់	៥	១២ មេសា	1	០១៧៩០៥១៤៥៦	
7	ឃុំ បឹងកក់	៥	១២ មេសា	1	០១៧៩០៥១៤៥៦	
8						
9						



ព្រះរាជាណាចក្រកម្ពុជា
ជាតិ សាសនា ព្រះមហាក្សត្រ

កំណត់ហេតុប្រជុំ
ស្តីពីកិច្ចពិគ្រោះយោបល់លើគម្រោង

ស្តីពីការក្រាបបង្គំបាត់បង់សិទ្ធិស្រែ

ថ្ងៃទី ០៤ ខែ ០៤ ឆ្នាំ ២០១៦ រោងចក្រ លេខ ០១ ភ្នំពេញ

តាមរយៈលទ្ធផលនៃកិច្ចប្រជុំពិភាក្សារួមគ្នា បានឯកភាពលើចំណុចសំខាន់ៗមួយចំនួនដូចខាងក្រោម៖

+ ក្នុងករណី៖
- លើកលែងតែករណីដែលបានកំណត់ទុកក្នុងកិច្ចពិគ្រោះយោបល់លើគម្រោង។
- ក្នុងករណីដែលមានការប្រកាសស្តីពីការកំណត់ទុកក្នុងកិច្ចពិគ្រោះយោបល់លើគម្រោង
- ក្នុងករណីដែលមានការប្រកាសស្តីពីការកំណត់ទុកក្នុងកិច្ចពិគ្រោះយោបល់លើគម្រោង
(ច្បាប់)

+ ក្នុងករណី៖
- ករណីដែលបានកំណត់ទុកក្នុងកិច្ចពិគ្រោះយោបល់លើគម្រោង
- ករណីដែលបានកំណត់ទុកក្នុងកិច្ចពិគ្រោះយោបល់លើគម្រោង
- ករណីដែលបានកំណត់ទុកក្នុងកិច្ចពិគ្រោះយោបល់លើគម្រោង
- ករណីដែលបានកំណត់ទុកក្នុងកិច្ចពិគ្រោះយោបល់លើគម្រោង

+ ក្នុងករណី៖
- ករណីដែលបានកំណត់ទុកក្នុងកិច្ចពិគ្រោះយោបល់លើគម្រោង
- ករណីដែលបានកំណត់ទុកក្នុងកិច្ចពិគ្រោះយោបល់លើគម្រោង
- ករណីដែលបានកំណត់ទុកក្នុងកិច្ចពិគ្រោះយោបល់លើគម្រោង
- ករណីដែលបានកំណត់ទុកក្នុងកិច្ចពិគ្រោះយោបល់លើគម្រោង
- ករណីដែលបានកំណត់ទុកក្នុងកិច្ចពិគ្រោះយោបល់លើគម្រោង

+ ក្នុងករណី៖
- ករណីដែលបានកំណត់ទុកក្នុងកិច្ចពិគ្រោះយោបល់លើគម្រោង
- ករណីដែលបានកំណត់ទុកក្នុងកិច្ចពិគ្រោះយោបល់លើគម្រោង
- ករណីដែលបានកំណត់ទុកក្នុងកិច្ចពិគ្រោះយោបល់លើគម្រោង
- ករណីដែលបានកំណត់ទុកក្នុងកិច្ចពិគ្រោះយោបល់លើគម្រោង
- ករណីដែលបានកំណត់ទុកក្នុងកិច្ចពិគ្រោះយោបល់លើគម្រោង

លោក ហ៊ុន សែន

លោក ហ៊ុន សែន



ព្រះរាជាណាចក្រកម្ពុជា
ជាតិ សាសនា ព្រះមហាក្សត្រ

កំណត់ហេតុប្រជុំ
ស្តីពីកិច្ចពិគ្រោះយោបល់លើគម្រោង

ក្រុមហ៊ុន ឈ្មោះ យ៉ាងណា ក្រុមហ៊ុន ឈ្មោះ យ៉ាងណា ក្រុមហ៊ុន ឈ្មោះ យ៉ាងណា

ថ្ងៃទី ខែ ឆ្នាំ ២០១៦ វេលាម៉ោង នៅ.....
តាមរយៈលទ្ធផលនៃកិច្ចប្រជុំពិភាក្សាចម្រុះ បានឯកភាពលើចំណុចសំខាន់ៗមួយចំនួនដូចខាងក្រោម៖

+ ដំណើរការកែលម្អដីធ្លី (Sk. plantation):
- ដំណើរការកែលម្អដីធ្លី ក្នុងតំបន់ ឈ្មោះ យ៉ាងណា ក្រុមហ៊ុន ឈ្មោះ យ៉ាងណា (ត្រូវ ១២
គីឡូម៉ែត្រ ជុំវិញ ឈ្មោះ យ៉ាងណា ក្រុមហ៊ុន ឈ្មោះ យ៉ាងណា)

- ក្នុងតំបន់ ឈ្មោះ យ៉ាងណា ក្រុមហ៊ុន ឈ្មោះ យ៉ាងណា ត្រូវ ឈ្នួលដី ឈ្មោះ យ៉ាងណា ក្រុមហ៊ុន ឈ្មោះ យ៉ាងណា
ឈ្មោះ យ៉ាងណា ក្រុមហ៊ុន ឈ្មោះ យ៉ាងណា ឈ្មោះ យ៉ាងណា ឈ្មោះ យ៉ាងណា ឈ្មោះ យ៉ាងណា (១ គ្រឿង)

ក្នុងតំបន់ ឈ្មោះ យ៉ាងណា ក្រុមហ៊ុន ឈ្មោះ យ៉ាងណា ត្រូវ ឈ្នួលដី ឈ្មោះ យ៉ាងណា ក្រុមហ៊ុន ឈ្មោះ យ៉ាងណា ២៥០ ៥ គីឡូម៉ែត្រ
ក្នុងតំបន់ ឈ្មោះ យ៉ាងណា ក្រុមហ៊ុន ឈ្មោះ យ៉ាងណា ត្រូវ ឈ្នួលដី ឈ្មោះ យ៉ាងណា ក្រុមហ៊ុន ឈ្មោះ យ៉ាងណា ៥
+ ក្នុងតំបន់ ឈ្មោះ យ៉ាងណា ក្រុមហ៊ុន ឈ្មោះ យ៉ាងណា

- លើកលែងតែ ឈ្មោះ យ៉ាងណា ក្រុមហ៊ុន ឈ្មោះ យ៉ាងណា ត្រូវ ឈ្នួលដី ឈ្មោះ យ៉ាងណា ក្រុមហ៊ុន ឈ្មោះ យ៉ាងណា ៥

- បញ្ហាដ៏សំខាន់ៗ៖
- ត្រូវ ឈ្នួលដី ឈ្មោះ យ៉ាងណា ក្រុមហ៊ុន ឈ្មោះ យ៉ាងណា
 - ក្នុងតំបន់ ឈ្មោះ យ៉ាងណា ក្រុមហ៊ុន ឈ្មោះ យ៉ាងណា
 - ក្នុងតំបន់ ឈ្មោះ យ៉ាងណា ក្រុមហ៊ុន ឈ្មោះ យ៉ាងណា ត្រូវ ឈ្នួលដី ឈ្មោះ យ៉ាងណា ក្រុមហ៊ុន ឈ្មោះ យ៉ាងណា

+ ಸಿಂಧು ಪಂಚ:

- ಸಿಂಧು ಕ್ರಿಯಾಪದೇಶಗಳೇ ಕಾರಣವೆಂದು ಸಿದ್ಧಿಸಿ ಸಂಸ್ಕೃತದ ಸಂಕೀರ್ಣತೆಯನ್ನು
ಸಿಂಧು ಅಭಿವೃದ್ಧಿಯನ್ನು ಉತ್ತರಿಸುತ್ತಿರುವುದು ಸಂಸ್ಕೃತದ ಸಂಕೀರ್ಣತೆಯನ್ನು
ವೇರಿಸುವುದು ಸಂಸ್ಕೃತದ ಸಂಕೀರ್ಣತೆಯನ್ನು.

- ಸಂಸ್ಕೃತದ ಸಂಕೀರ್ಣತೆಯನ್ನು ಕ್ರಿಯಾಪದೇಶಗಳೇ ಕಾರಣವೆಂದು ಸಿದ್ಧಿಸಿ ಸಂಸ್ಕೃತದ ಸಂಕೀರ್ಣತೆಯನ್ನು

ಸಂಸ್ಕೃತದ ಸಂಕೀರ್ಣತೆಯನ್ನು ಕ್ರಿಯಾಪದೇಶಗಳೇ ಕಾರಣವೆಂದು ಸಿದ್ಧಿಸಿ ಸಂಸ್ಕೃತದ ಸಂಕೀರ್ಣತೆಯನ್ನು

* ಸಿಂಧು ಸಿಂಧು ಕ್ರಿಯಾಪದೇಶಗಳೇ ಕಾರಣವೆಂದು ಸಿದ್ಧಿಸಿ ಸಂಸ್ಕೃತದ ಸಂಕೀರ್ಣತೆಯನ್ನು

ಸಂಸ್ಕೃತದ ಸಂಕೀರ್ಣತೆಯನ್ನು

ಸಂಸ್ಕೃತದ ಸಂಕೀರ್ಣತೆಯನ್ನು 22 ಸೆಪ್ಟೆಂಬರ್ 2016



ព្រះរាជាណាចក្រកម្ពុជា
ជាតិ សាសនា ព្រះមហាក្សត្រ

កំណត់ហេតុប្រជុំ
ស្តីពីកិច្ចពិគ្រោះយោបល់លើគម្រោង

+ កងកម្មវិធីប្រជុំពិគ្រោះយោបល់សម្រាប់ស្តីពីកងកម្មវិធី

ថ្ងៃទី ខែ ឆ្នាំ២០១៦ វេលាម៉ោង នៅ.....

តាមរយៈលទ្ធផលនៃកិច្ចប្រជុំពិភាក្សារួមគ្នា បានឯកភាពលើចំណុចសំខាន់ៗមួយចំនួនដូចខាងក្រោម៖

បញ្ហា + កងកម្មវិធីប្រជុំពិគ្រោះយោបល់សម្រាប់ស្តីពីកងកម្មវិធីប្រជុំពិគ្រោះយោបល់
- កងកម្មវិធីប្រជុំពិគ្រោះយោបល់សម្រាប់ស្តីពីកងកម្មវិធីប្រជុំពិគ្រោះយោបល់

កងកម្មវិធីប្រជុំពិគ្រោះយោបល់សម្រាប់ស្តីពីកងកម្មវិធីប្រជុំពិគ្រោះយោបល់
- កងកម្មវិធីប្រជុំពិគ្រោះយោបល់សម្រាប់ស្តីពីកងកម្មវិធីប្រជុំពិគ្រោះយោបល់
+ កងកម្មវិធីប្រជុំពិគ្រោះយោបល់សម្រាប់ស្តីពីកងកម្មវិធីប្រជុំពិគ្រោះយោបល់

+ កងកម្មវិធីប្រជុំពិគ្រោះយោបល់សម្រាប់ស្តីពីកងកម្មវិធីប្រជុំពិគ្រោះយោបល់
- កងកម្មវិធីប្រជុំពិគ្រោះយោបល់សម្រាប់ស្តីពីកងកម្មវិធីប្រជុំពិគ្រោះយោបល់

+ កងកម្មវិធីប្រជុំពិគ្រោះយោបល់សម្រាប់ស្តីពីកងកម្មវិធីប្រជុំពិគ្រោះយោបល់
- កងកម្មវិធីប្រជុំពិគ្រោះយោបល់សម្រាប់ស្តីពីកងកម្មវិធីប្រជុំពិគ្រោះយោបល់

+ កងកម្មវិធីប្រជុំពិគ្រោះយោបល់សម្រាប់ស្តីពីកងកម្មវិធីប្រជុំពិគ្រោះយោបល់
- កងកម្មវិធីប្រជុំពិគ្រោះយោបល់សម្រាប់ស្តីពីកងកម្មវិធីប្រជុំពិគ្រោះយោបល់

+ កងកម្មវិធីប្រជុំពិគ្រោះយោបល់សម្រាប់ស្តីពីកងកម្មវិធីប្រជុំពិគ្រោះយោបល់
- កងកម្មវិធីប្រជុំពិគ្រោះយោបល់សម្រាប់ស្តីពីកងកម្មវិធីប្រជុំពិគ្រោះយោបល់

+ កងកម្មវិធីប្រជុំពិគ្រោះយោបល់សម្រាប់ស្តីពីកងកម្មវិធីប្រជុំពិគ្រោះយោបល់
- កងកម្មវិធីប្រជុំពិគ្រោះយោបល់សម្រាប់ស្តីពីកងកម្មវិធីប្រជុំពិគ្រោះយោបល់

ព្រះរាជាណាចក្រកម្ពុជា
ជាតិ សាសនា ព្រះមហាក្សត្រ

បញ្ជីវត្តមាន

កិច្ចប្រជុំពិគ្រោះយោបល់ស្តីពីការចោទប្រកាសចោទប្រកាសចំពោះលោកជំទាវ ហ៊ុន សែន និងសមាជិកគណៈកម្មាធិការជាតិរៀបចំការបោះឆ្នោត
សម្រាប់ការប្រធានការបោះឆ្នោតជាតិ (ដំណាក់កាលទី ១) របស់ក្រុមហ៊ុន **SK PLANTATION (CAMBODIA) PTE. LTD.**
(ប្រយោជន៍ ឃុំបឹង ឃុំក្រវាត់ប៉ក ស្រុកស្រែសង និងឃុំត្រពាំងក្រហម ស្រុកកូនមុំ ខេត្តកោះកុង)
លើផ្ទៃដីសរុប ៦៥០៩,២៧ ហិកតា

កាលបរិច្ឆេទ : ថ្ងៃទី ១១ ខែ ៧ ឆ្នាំ ២០១៧ ចាប់ពីម៉ោង ០៨:៣០ ដល់ម៉ោង ១២:៣០ ទីកន្លែង : ភ្នាក់ងារ

ល.រ.	ឈ្មោះ	តួនាទី/មុខតំណែង	ស្ថាប័ន/អង្គការ	លេខទូរសព្ទ	សារអឡិចត្រូនិច	ហត្ថលេខា
១	ប៊ុន ហ៊ុន	អគ្គនាយក	អគ្គនាយកដ្ឋាន			
២	ឃុំ ហ៊ុន	នាយក	អគ្គនាយកដ្ឋាន	០១១១-៦៦១៦		
៣	គង់ ហ៊ុន	នាយក	អគ្គនាយកដ្ឋាន	០១៦៥៧១០០១		
៤	ស៊ុន ហ៊ុន	នាយក	អគ្គនាយកដ្ឋាន	០១២១៧១៨០៧		
៥	ស៊ុន ហ៊ុន	នាយក	អគ្គនាយកដ្ឋាន	០១២១០០៧៥៧		
៦	ស៊ុន ហ៊ុន	នាយក	អគ្គនាយកដ្ឋាន	០១២១៦៥០១៧		
៧	ស៊ុន ហ៊ុន	នាយក	អគ្គនាយកដ្ឋាន	០១៧២៨១៥១៣៨		
៨	ស៊ុន ហ៊ុន	នាយក	អគ្គនាយកដ្ឋាន	០១២៤៤១១១៧		

ល.រ.	ឈ្មោះ	តួនាទី/មុខតំណែង	ស្ថាប័ន/អង្គការ	លេខទូរសព្ទ	សារអេឡិចត្រូនិច	ហត្ថលេខា
៩	ឃុំ. គង្គា	អគ្គនាយក	គុកភ្នំពេញ	០១៧៤៤៩០៤៤		
១០	ឃុំ. គង្គា	ប្រធាន	ក្រសួងកសិកម្ម	០១២៩៧៣១៤		
១១	ឃុំ. គង្គា		ក្រសួងកសិកម្ម	០១២៩៧៣១៤		
១២	ឃុំ. គង្គា		ក្រសួងកសិកម្ម	០១៧៤៤៩០៤៤		
១៣	ឃុំ. គង្គា		ក្រសួងកសិកម្ម	០១៧៤៤៩០៤៤		
១៤	ឃុំ. គង្គា		ក្រសួងកសិកម្ម	០១៧៤៤៩០៤៤		
១៥	ឃុំ. គង្គា		ក្រសួងកសិកម្ម	០១៧៤៤៩០៤៤		
១៦	ឃុំ. គង្គា		ក្រសួងកសិកម្ម	០១៧៤៤៩០៤៤		
១៧	ឃុំ. គង្គា		ក្រសួងកសិកម្ម	០១៧៤៤៩០៤៤		
១៨	ឃុំ. គង្គា		ក្រសួងកសិកម្ម	០១៧៤៤៩០៤៤		
១៩	ឃុំ. គង្គា		ក្រសួងកសិកម្ម	០១៧៤៤៩០៤៤		
២០	ឃុំ. គង្គា		ក្រសួងកសិកម្ម	០១៧៤៤៩០៤៤		
២១	ឃុំ. គង្គា		ក្រសួងកសិកម្ម	០១៧៤៤៩០៤៤		
២២	ឃុំ. គង្គា		ក្រសួងកសិកម្ម	០១៧៤៤៩០៤៤		
២៣	ឃុំ. គង្គា		ក្រសួងកសិកម្ម	០១៧៤៤៩០៤៤		

ព្រះរាជាណាចក្រកម្ពុជា
ជាតិ សាសនា ព្រះមហាក្សត្រ

កំណត់ហេតុប្រជុំ
ស្តីអំពី

កិច្ចពិគ្រោះយោបល់សាធារណៈនៃការងាយកន្លែងហេតុប៉ះពាល់បរិស្ថាន និងសង្គម
លើគម្រោង

ដីសម្បទានសេដ្ឋកិច្ច របស់ក្រុមហ៊ុន SK PLANTATION (CAMBODIA) PTE.LTD

ជាមួយមន្ទីរពាក់ព័ន្ធអង្គការសង្គមស៊ីវិល និងអង្គការមូលដ្ឋាន

ឆ្នាំពីរពាន់ដប់ប្រាំពីរ ខែមីនា ថ្ងៃទីដប់ វេលាម៉ោងប្រាំបី និងសាមសិប នាទីត្រីក នៅសាលាខេត្ត

រតនគិរី។

យោងតាមកិច្ចប្រជុំពិភាក្សានេះ ឯកឧត្តមអភិបាលខេត្តលោកមានប្រសាសន៍ថា ចំពោះការកសាងហេដ្ឋារចនាសម្ព័ន្ធផ្លូវតភ្ជាប់សំដៅទៅកាន់ទីតាំងគម្រោង លោកមានការស្នើសុំឲ្យម្ចាស់ក្រុមហ៊ុនធ្វើការសហការណ៍ជាមួយមន្ទីរអភិវឌ្ឍន៍ជនបទ និងមន្ទីរសាធារណៈការ និងដឹកជញ្ជូន ទៅតាមប្លង់មេដែលបានរៀបចំឡើងដោយមន្ទីររៀបចំដែនដីនគរូបនីយកម្ម និងសំណង់។ លើសពីនេះទៅទៀតថា លោកក៏មានប្រសាសន៍ថា នៅពេលដែលក្រុមហ៊ុនធ្វើការឈូសឆាយក្នុងការអភិវឌ្ឍន៍ លោកក៏ស្នើឱ្យក្រុមហ៊ុនរៀបចំឱ្យមានជាឯកសណ្ឋានបញ្ជាក់អំពីឈ្មោះក្រុមហ៊ុនឱ្យបានច្បាស់លាស់ ដើម្បីកុំឱ្យមានការយល់ច្រឡំជាមួយប្រជាជនមូលដ្ឋាន។ យោងតាមមតិយោបល់របស់មន្ទីរសុខាភិបាល លោកស្នើសុំឱ្យក្រុមហ៊ុនធ្វើការបង្កើតមណ្ឌលសុខភាពចំនួនមួយកន្លែងនៅក្បែរទីតាំងគម្រោង ដោយមានមន្ត្រីពេទ្យចំនួន ០៦រូប ពេទ្យធូប ០១រូប ព្រមទាំងថយន្តសង្គ្រោះបន្ទាន់ចំនួន០១គ្រឿង សម្រាប់ធ្វើការដឹកអ្នកជំងឺដែលមានអាការៈធ្ងន់ធ្ងរ។ យោងតាមមតិយោបល់របស់មន្ទីរការងារ និងបណ្តុះបណ្តាលវិជ្ជាជីវៈ លោកស្នើសុំឱ្យក្រុមហ៊ុនរៀបចំបន្ទប់សង្គ្រោះបន្ទាន់ ០១កន្លែង សម្រាប់ធ្វើការសង្គ្រោះបឋម បុគ្គលិក-កម្មករ ពេលមានបញ្ហា បន្ថែមពីនេះទៅទៀតលោកក៏មានស្នើសុំឱ្យរៀបចំឱ្យមានជា សាលារៀន សម្រាប់ការរៀនសូត្ររបស់កូនចៅបុគ្គលិក-កម្មករ និងវត្តអារាម០១កន្លែងបន្ថែមទៀត។ លើសពីនេះទៅទៀតលោកក៏មានការស្នើសុំម្ចាស់ក្រុមហ៊ុនធ្វើការបង្រៀនអំពីបច្ចេកទេសនៃការប្រើប្រាស់ និងទុកដាក់ថ្នាំគីមីកសិកម្មឱ្យបានត្រឹមត្រូវ។ ជាមួយគ្នានេះដែរក្នុងការចុះត្រួតពិនិត្យបរិស្ថាន លោកក៏មានស្នើសុំឱ្យមានការដាក់បញ្ចូលក្រសួងសុខាភិបាលសម្រាប់ពិនិត្យសុខភាព បុគ្គលិក-កម្មករ។ យោងតាមមតិយោបល់របស់មន្ទីរអភិវឌ្ឍន៍ជនបទ លោកស្នើសុំពិនិត្យមើលទៅលើប្លង់មេ ក្នុងការអភិវឌ្ឍផ្លូវរបស់ក្រុមហ៊ុន ដើម្បីរៀបចំធ្វើការតភ្ជាប់ជាមួយផ្លូវដែលកំពុងអភិវឌ្ឍន៍ក្នុងពេលបច្ចុប្បន្ន ដែលមានទំហំ១៥ម៉ែត្រ ដើម្បីឱ្យមានភាពត្រួតស៊ីគ្នាក្នុងការអភិវឌ្ឍផ្លូវលំនេះ។ ចំណែកឯការវិភាគគុណភាពទឹកវិញ ត្រូវរកមន្ទីរពិសោធន៍ ដែលមានការវិភាគមានភាពត្រឹមត្រូវ (យោងតាមលទ្ធផលនៃការសិក្សាមានបង្ហាញថា នៅក្នុងតំបន់ខាងលើមាន សមាសធាតុអាសេនិក ប៉ុន្តែជាក់ស្តែងនៅក្នុងតំបន់ខាងលើមិនមានសមាសធាតុអាសេនិកឡើយ គឺមានតែសមាសធាតុកំបោរទេ) ចំណែកបញ្ហាអនាម័យវិញ គាត់ក៏មានការស្នើសុំឱ្យក្រុមហ៊ុនធ្វើបង្គន់អនាម័យឱ្យបុគ្គលិក-កម្មករប្រើប្រាស់។ យោងតាមមតិយោបល់មន្ទីរបរិស្ថាន លោកសំណូមពរមិនក្រុមហ៊ុនប្រើប្រាស់ដីគីមី នៅក្បែរប្រភពទឹកដូចជាប្រឡាយ ដៃអូរតូចៗ និងអូរធំ ព្រោះវាបណ្តាលអោយសារធាតុគីមីទាំងនោះហូរចូលអូរធំ ឬទន្លេដែលជាប្រភពទឹកប្រើប្រាស់របស់ប្រជាពលរដ្ឋ ដូច្នេះក្រុមហ៊ុនត្រូវប្រើប្រាស់ម៉ាស៊ីនកាត់ស្មៅ កាត់តាមមាត់ប្រឡាយ ឬមាត់អូរតូចៗ

ដោយមានចំងាយយ៉ាងហោចណាស់ ៣០ម៉ែត្រ។ យោងតាមមតិយោបល់មន្ទីរទេសចរណ៍ គាត់មានជាតំនិត និង ចង់ស្នើសុំតំបន់ខាងលើនេះក្នុងការអភិរក្សសត្វស្លាបក្នុងតំបន់ ដោយអនុញ្ញាតឱ្យម្ចាស់ក្រុមហ៊ុនធ្វើការអភិវឌ្ឍទៅជា តំបន់ទេសចរណ៍ធម្មជាតិ (បើសិនជាអាច)។ យោងតាមមតិយោបល់របស់ឯកឧត្តមអភិបាលខេត្ត លោកក៏មានការ លើកឡើងពីការបង្កើតតំបន់ទេសចរណ៍ក្នុងការអភិរក្សជីវចម្រុះក្នុងតំបន់នេះផងដែរ (បើសិនជាក្រុមហ៊ុនធ្វើទៅ បាន) ជាងនេះទៅទៀត លោកក៏មានសំណូមពរទៅដល់ម្ចាស់ក្រុមហ៊ុន និងបុគ្គលិក-កម្មករ ឱ្យមានគំណិតអភិរក្ស សត្វព្រៃទាំងនោះ។ ក្រៅពីនេះ ក្នុងការអភិវឌ្ឍរបស់ក្រុមហ៊ុនលោកក៏មានការស្នើសុំឱ្យក្រុមហ៊ុនធ្វើការលុបធាយ ព្រៃឈើ ដែលមានក្នុងតំបន់ទៅតាមកិច្ចសន្យាដែលបានកំណត់ឱ្យបានត្រឹមត្រូវ ព្រមទាំងចូលរួមថែរក្សាការពារ ដំណុះព្រៃឈើនៅតាមដងអូរឱ្យបានល្អប្រសើរ។ យោងតាមមតិយោបល់របស់មន្ទីរផែនការ លោកមានក៏មានជា សំណួរក៏ដូចជាមានជាចម្ងល់ ចំពោះបុគ្គលិក-កម្មកររបស់ក្រុមហ៊ុន ដែលចូលមកធ្វើការនៅក្នុងស្រុក តើការ ចុះបញ្ជីអំពីប្រាក់បៀវត្សរបស់ពួកគាត់តើគួរចុះឈ្មោះពួកគាត់ក្នុងកូមិ-យ៉ូដែលគាត់មកធ្វើការនោះដែរឬទេ ? យោងតាមមតិយោបល់របស់មន្ទីរធនធានទឹក និងឧតុនិយម លោកសុំបញ្ជាក់បន្ថែមអំពីរយៈពេល៥០០ម៉ែត្រ ឬ ៥០ម៉ែត្រសម្រាប់ជាព្រៃរក្សាទុកតាមមាត់ទន្លេ និងដងអូរ។ ចំពោះមតិយោបល់របស់មន្ទីរកសិកម្មលោកមានការស្នើ សុំធ្វើការលុបឃ្នា អគ្គនាយកដ្ឋាននីតិកម្មកសិកម្ម មកនាយកដ្ឋាននីតិកម្មកសិកម្មវិញ ក្នុងចំណុចផែនការត្រួត ពិនិត្យបរិស្ថាន។

ជាមួយឯកឧត្តមអភិបាលខេត្តធ្វើការបូកសរុបលទ្ធផលនៃកិច្ចប្រជុំនេះ ដោយស្នើសុំឱ្យក្រុមហ៊ុនទីប្រឹក្សាធ្វើ ការកែតម្រូវទៅតាមអនុសាសន៍របស់មន្ទីរនីមួយៗដែលបានលើកឡើងខាងលើ ហើយលោកក៏មានការស្នើសុំបន្ថែម ទៀតសូមឱ្យម្ចាស់ក្រុមហ៊ុនធ្វើការបញ្ជាក់បន្ថែមអំពីប្រភេទគ្រឿងយន្ត ដែលនាំចូលយកមកប្រើប្រាស់ឱ្យបានច្បាស់ លាស់ ។ ជាងនេះទៅទៀតលោកក៏មានការស្នើសុំឱ្យក្រុមហ៊ុនធ្វើការសហការគ្នាជាមួយប្រជាពលរដ្ឋ នៅក្នុងតំបន់ ឱ្យមានភាពល្អប្រសើរ និងធ្វើការដោះស្រាយជូនប្រជាជនឱ្យបានសមស្របនៅពេលក្រុមហ៊ុនធ្វើការអភិវឌ្ឍ ដើម្បីធ្វើ ការបញ្ចៀសការប្រើអំពើហឹង្សាទៅលើពួកគាត់ និងស្នើសុំឱ្យក្រុមហ៊ុនធ្វើការគ្រប់គ្រងបុគ្គលិក-កម្មករឱ្យបានត្រឹមត្រូវ ជៀសវាងជ្រើសរើសបុគ្គលិក-កម្មករខ្ជិលខូចចូលធ្វើការ ព្រមទាំងស្នើសុំឱ្យក្រុមហ៊ុនលើកឡើងអំពីទិសដៅរបស់ខ្លួន ប្រកបដោយភាពយូរអង្វែង។ គម្រោងអភិវឌ្ឍន៍នេះជាចុងក្រោយ គាត់ឯកភាពទាំងស្រុងចំពោះការវិនិយោគ និង ការវិនិយោគនេះ។

អង្គប្រជុំបានបញ្ចប់នៅម៉ោងដប់ និងសែសិបប្រាំ នាទីព្រឹក នាថ្ងៃដដែលប្រកបដោយផ្លែផ្កា និងអត្ថន័យដ៏ មានសារៈសំខាន់។

តំណាងក្រុមហ៊ុនទីប្រឹក្សា អ ស៊ី ប៊ី ស៊ី ស៊ី
អ្នកកត់ត្រា



ហៀន សំណាង

បានពិនិត្យ និងឯកភាព



ឧបសម្ព័ន្ធដ៏៖

ក្រុមឧបសាពធឿន

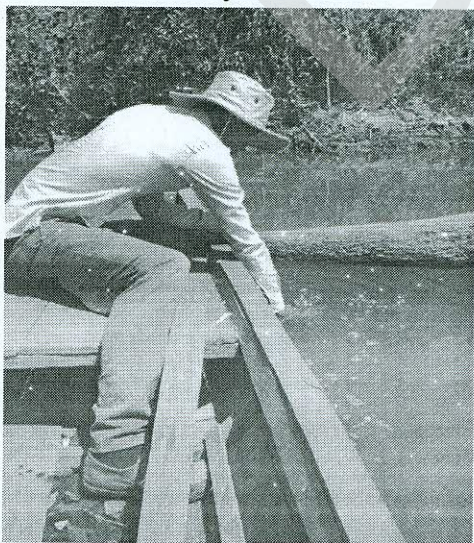
រូបភាព១៖

សម្មាគមន៍យកសំណាកដី និងការពិនិត្យវាយនភាព-ទម្រង់របស់ដី (ថ្ងៃទី១៧ ខែមិថុនា ឆ្នាំ២០១៦)



រូបភាព២៖

ស្ថានភាពប្រព័ន្ធផ្លូវទឹក និងទីតាំងយកសំណាកទឹកនីមួយៗ (ថ្ងៃទី១៨ ខែឧសភា ឆ្នាំ២០១៦)



អូរភ្នំ SW1



អូរតាង (SW2)



ពាមមាត់អូរ(SW3)



អូរតាឡាត(SW4)

រូបភាព៣៖

ស្ថានភាពព្រៃឈើនៃអនុតំបន់ទី IV ដែលថតដោយឧបករណ៍ Drone





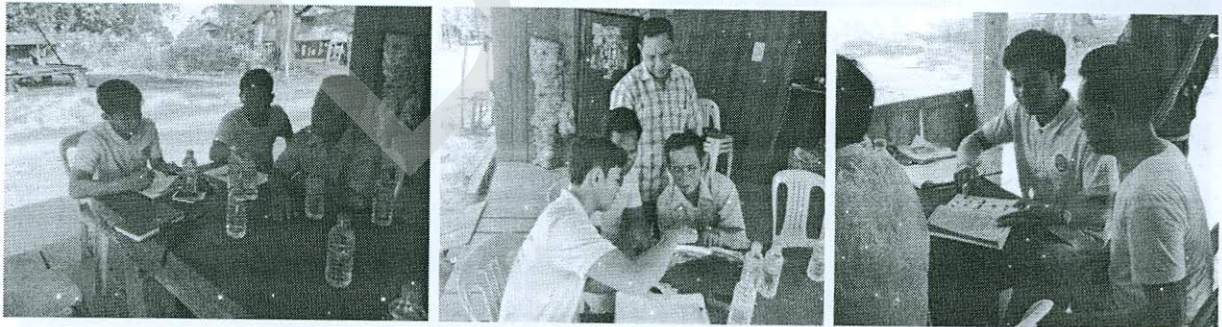
ថតដោយឧបករណ៍Drone ៖ RCBCC 10/03/17

រូបភាព៤៖

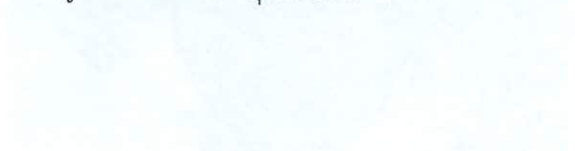
សកម្មភាពសម្ភាសន៍ជាប្រជាជនទាក់ទងនឹងសត្វព្រៃ



សកម្មភាពសម្ភាសន៍នៅក្នុងភូមិ ព្រែក និងភូមិ តាឡាត នៃឃុំតាឡាត



សកម្មភាពសម្ភាសន៍នៅក្នុងភូមិ ហាក់ប៉ក់ និងភូមិ រើនហាយ នៃឃុំហាក់ប៉ក់



សកម្មភាពសម្ភាសន៍ ព្រៃធំបារាំង

សកម្មភាពសម្ភាសន៍ ព្រៃធំបារាំង

រូបភាព ៥ ៖

សកម្មភាពសិក្សាសត្វព្រៃ ដែលបានជួបប្រទះលើខ្សែគ្រង់ស៊ុក កំឡុងពេលចុះសិក្សាស្រាវជ្រាវ



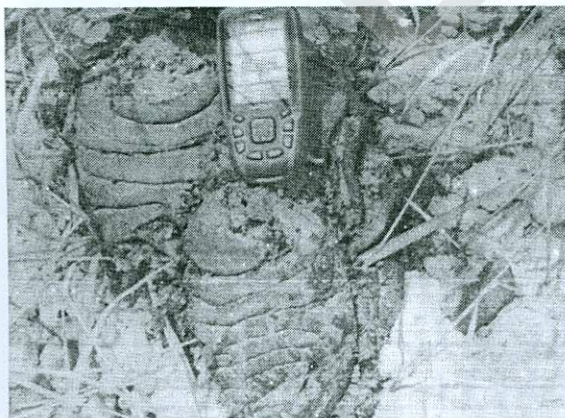
ពិនិត្យលើសំណាកសត្វ 696742.1537558

ជើងក្តាន់ព្រៃ 681423. 1528002



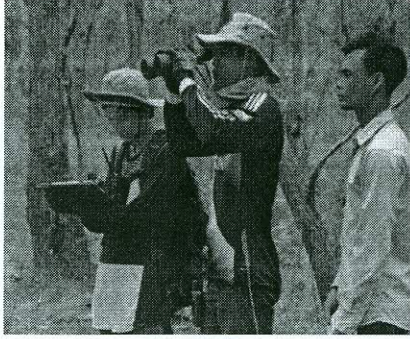
លាមកឈ្នួស 678708. 1510650

ដានជ្រូកព្រៃ 679026. 1510285



លាមកទន្សោង 681944. 1522406

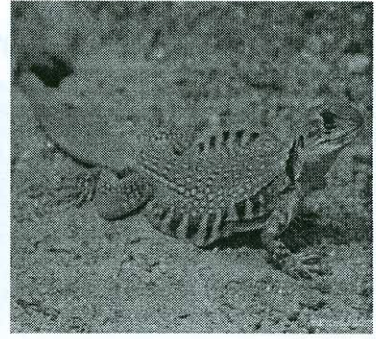
ពស់សង់ស្បើ 693851. 1536307



សកម្មភាពសិក្សា ប្រភេទបក្សី



ពិនិត្យជានពោះ 687861.



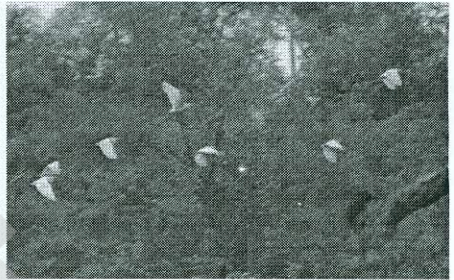
ថ្លែនកន្ទុកក្រហម



អន្ទូបខ្មៅ 683497.1526242



ឆ្កែឆ្កែខ្មៅ 689727.1532725



កុកគោ 676443. 1518768



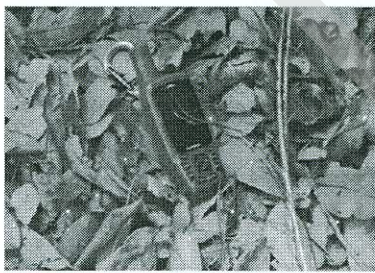
មាន់ព្រៃ Cameratrip2



មៀមតូចព្រៃ 682611. 1526521



ចេកទុំ 678265.1519213



កន្ទុយក្រោក 682044.1522395 ត្រសេះបៃតងក្បាលខ្មៅ 690524. 1531041



សត្វកស ឬ កន្ទ្រី ឬ កុកពាក់អំបោះ 682957. 1527033

រូបភាព៖

សកម្មភាពចុះនេសាទមច្ឆជាតិ និងសំណាកប្រភេទមច្ឆជាតិដែលបានជួបប្រទះ

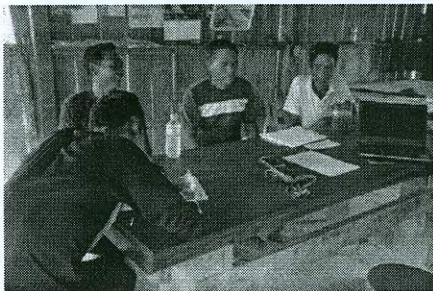


សកម្មភាពចុះនេសាទមច្ឆជាតិ និងពិនិត្យអត្តសញ្ញាណប្រភេទមច្ឆជាតិ លើទីតាំង F1, F2, F3, F4 & F5



រូបភាព៧ ៖

សកម្មភាពពិគ្រោះយោបល់ជាមួយ សហគមន៍ព្រៃឈើ សង្កាត់រដ្ឋបាលព្រៃឈើ និងសង្កាត់រដ្ឋបាលជលផល



សហគមន៍ព្រៃឈើភ្នំកុក



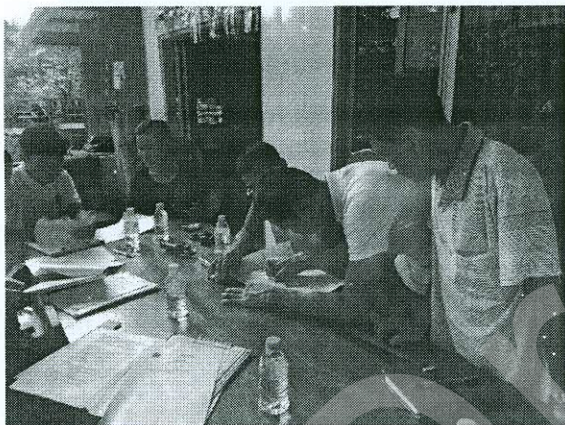
សង្កាត់រដ្ឋបាលព្រៃឈើវើនសៃ



សង្កាត់រដ្ឋបាលជលផលសេសាន

រូបភាព៨ ៖

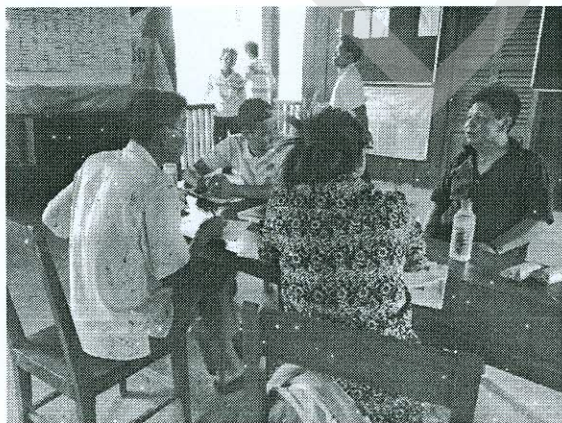
សកម្មភាពពិគ្រោះយោបល់ជាមួយអាជ្ញាធរពាក់ព័ន្ធ



កិច្ចពិគ្រោះយោបល់ជាមួយ ឃុំប៉ាកឡាន



កិច្ចពិគ្រោះយោបល់ជាមួយ ឃុំវើនសៃ



កិច្ចពិគ្រោះយោបល់ជាមួយ ឃុំប៉ុង



កិច្ចពិគ្រោះយោបល់ជាមួយ ឃុំហាត់ប៉ក់

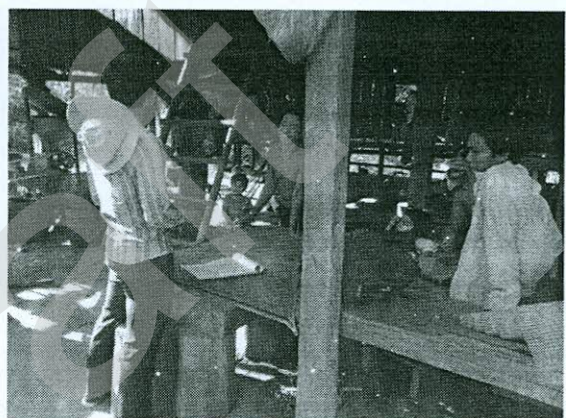


កិច្ចពិគ្រោះយោបល់ជាមួយ ឃុំតាឡាត់

កិច្ចពិគ្រោះយោបល់ជាមួយ ឃុំភ្នំកុក

រូបភាព៩ ៖

សកម្មភាពចុះអង្កេត និងពិភាក្សាតាមគ្រួសារ



រូបភាព១០ ៖

សកម្មភាពពិគ្រោះយោបល់លើរបាយការណ៍ជាមួយអាជ្ញាធរពាក់ព័ន្ធ





Draft