

ព្រះរាជាណាចក្រកម្ពុជា
ជាតិ សាសនា ព្រះមហាក្សត្រ

កិច្ចព្រមព្រៀងកន្លែងនេសាទសហគមន៍ត្រួស
និងឯកសារពាក់ព័ន្ធ

បញ្ជីអត្ថបទ

១. កិច្ចព្រមព្រៀងកន្លែងសហគមន៍នេសាទ

២. ផែនទីកន្លែងនេសាទសហគមន៍

៣. បញ្ជីឈ្មោះសមាជិក គណៈកម្មការ និង របបសម្ព័ន្ធ

៤. លក្ខន្តិកៈសហគមន៍នេសាទ

៥. បទបញ្ជាផ្ទៃក្នុងសហគមន៍នេសាទ

៦. សេចក្តីថ្លែងការណ៍

៧. ឯកសារពាក់ព័ន្ធផ្សេងៗទៀត

ព្រះរាជាណាចក្រកម្ពុជា
ជាតិ សាសនា ព្រះមហាក្សត្រ

កិច្ចព្រមព្រៀងកន្លែងនេសាទសហគមន៍ ត្រស់

ឈ្មោះសហគមន៍នេសាទ : ត្រស់

ភូមិ : ត្រស់ - ព្រៃទទឹង

ឃុំ : អូរតាតី

ស្រុក : ថ្មពោល

ខេត្ត : បាត់ដំបង

កិច្ចព្រមព្រៀង កន្លែងនេសាទសហគមន៍

១ ៦ ១

នាយកដ្ឋានរដ្ឋបាលជលផល បាត់ដំបង ជាតំណាងស្របច្បាប់នៃរដ្ឋបាលជលផល មានអាស័យដ្ឋាននៅភូមិចេក៤ ឃុំ រតនៈស្រុក បាត់ដំបង ខេត្តបាត់ដំបង ទូរស័ព្ទលេខ ០៥៣ ៧៣០ ១៧៧ អ៊ីម៉ែល.....ទូរសារលេខ ០៥៣ ៧៣០ ១៧៧ ហៅថា " ភាគី ក " ។

និង

ប្រធានគណៈកម្មការសហគមន៍នេសាទកំពង់ព្រះជាតំណាងស្របច្បាប់ឱ្យសហគមន៍នេសាទដែលមានអាស័យដ្ឋាន ស្ថិតនៅ ភូមិត្រស់ ឃុំអូរតាគី ស្រុកថ្មគោល ខេត្តបាត់ដំបង ទូរស័ព្ទលេខ ០៩២ ៤៦៨ ៧៩៥ ហៅថា " ភាគី ខ " ។

ភាគីទាំងពីរបានឯកភាពគ្នាចុះកិច្ចព្រមព្រៀងតាមលក្ខខណ្ឌដូចខាងក្រោម ៖

ប្រការ ១.-

ភាគី ក ប្រគល់ដែននេសាទដែលជាទ្រព្យសម្បត្តិរបស់រដ្ឋឱ្យភាគី ខ ធ្វើការគ្រប់គ្រង ការពារ អភិរក្ស អភិវឌ្ឍន៍ និងប្រើប្រាស់ធនធានជលផលរយៈពេល ៣ ឆ្នាំ ចាប់ពីថ្ងៃទី ខែ ឆ្នាំ ២០០៧ រហូតដល់ថ្ងៃទី ខែ ឆ្នាំ២០១០ ដោយធានានូវចីរភាពតាមរយៈការរៀបចំសហគមន៍នេសាទ ។

ប្រការ ២.-

ដែននេសាទនេះមានឈ្មោះថា " កន្លែងនេសាទសហគមន៍ ត្រស់ " ដែលលាតសន្ធឹងនៅក្នុងភូមិត្រស់ និងភូមិព្រៃទទឹង ឃុំអូរតាគី ស្រុកថ្មគោល ខេត្តបាត់ដំបង ។
មាននិយាមកាដូចខាងក្រោម ៖

ល.រ	ឈ្មោះទីតាំង	អាប់ស៊ុស	អង្កោរទេ
១	ចំនុចស្ថានអូរតាគី	០២ ៩៦ ៦៥០	១៤ ៥៣ ៣៨៥
២	ចុងអាងត្រស់ ត្បូង-កើត	០៣ ០០ ៣២៤	១៤ ៥៤ ៧៧០
៣	ចុងអាងត្រស់ ជើង-កើត	០៣ ០១ ៣៨១	១៤ ៥៦ ៥២៥
៤	ព្រំប្រទល់រដ្ឋបាលស្រុកឯកភ្នំ-ថ្មីគោល	០៣ ០១ ៧០៥	១៤ ៥៧ ៩៩៦
៥	រនាមតូច	០៣ ០០ ៧៩៧	១៤ ៥៩ ៩៩៩
៦	ដៃខ្ញុំកាយ	០៣ ០០ ៧៩១	១៤ ៦១ ៣២៩
៧	ខាងជើងបឹងក្រោយ	០៣ ០០ ២៨៨	១៤ ៦១ ៦១៧
៨	អូរអន្លេរាងសត្វ	០២ ៩៧ ៦៣៨	១៤ ៦១ ៨៣៨
៩	ខាងលិចបឹងភ្លោះ	០២ ៩៧ ៥៣៨	១៤ ៥៨ ៥០២
១០	ស្ថានវត្តត្រស់ (ចុងស្ថានខាងត្បូង)	០២ ៩៧ ៩២០	១៤ ៥៧ ២៥០
១១	ចំនុចស្ថានអូរតាគី	០២ ៩៦ ៥៨០	១៤ ៥៣ ៤២២

ដូចផែនទីដែលបានភ្ជាប់មកជាមួយ ។

ប្រការ ៣.-

ភាគី ក ត្រូវបំពេញភារកិច្ចជាអ្នកជួយសម្របសម្រួល ផ្តល់បច្ចេកទេស ទប់ស្កាត់បទល្មើស តាមដាន និងត្រួតពិនិត្យលើការរៀបចំ និងការប្រព្រឹត្តទៅរបស់សហគមន៍នេសាទដូចមានចែងនៅក្នុងមាត្រា ២៣ នៃអនុក្រឹត្យ លេខ ២៥ អនក្រ.បក ចុះថ្ងៃទី ២០ ខែ មីនា ឆ្នាំ ២០០៧ ស្តីពីការគ្រប់គ្រងសហគមន៍នេសាទ ។

ប្រការ ៤.-

ភាគី ខ ត្រូវរៀបចំ៖

- កន្លែងអភិរក្សព្រៃលិចទឹក
- ស្រះ អាង អន្តងត្រីមេពូជ
- កន្លែងអភិរក្សជីវចម្រុះ
- ស្ពានប្រឡាយ ព្រែក បឹង ស្រះ
- ដាំព្រៃលិចទឹក

- ធ្វើវារីវប្បកម្ម
- បញ្ជូនសមាជិកសហគមន៍ដើម្បីរៀនសូត្រនូវបច្ចេកទេសផលិតពូជត្រី
- ការងារអភិវឌ្ឍន៍ផ្សេងៗទៀត ។

ប្រការ ៥.-

ភាគី ១ ត្រូវរៀបចំប្រជុំពិភាក្សាអំពីទំហំ ចំនួន ប្រវែង និងប្រភេទឧបករណ៍នេសាទ ដែលអនុញ្ញាតឱ្យប្រើប្រាស់នៅក្នុងកន្លែងនេសាទសហគមន៍ ឱ្យសមស្របតាមស្ថានភាពភូមិសាស្ត្រ និងពេលវេលា ផ្អែកតាមច្បាប់ស្តីពីជលផល និងលិខិតបទដ្ឋានគតិយុត្តិធម៌ដែលពាក់ព័ន្ធ ។

ប្រការ ៦.-

ភាគី ១ មានកាតព្វកិច្ចថែរក្សាការពារធនធានធម្មជាតិដូចខាងក្រោម ៖

- ការពារព្រៃលិចទឹក ដែលមានស្រាប់ឱ្យបានគង់វង្ស ចាត់វិធានការទប់ស្កាត់ និងបង្ការភ្លើងឆេះព្រៃ
- រក្សា និងការពារដីទំនាបលិចទឹកសម្រាប់ដាំព្រៃលិចទឹកឡើងវិញ
- លែងទៅក្នុងធម្មជាតិវិញនូវវារីសត្វដែលកំពុងរងគ្រោះថ្នាក់ជិតផុតពូជនៅពេលដែលធ្វើនេសាទបាន
- ការពារសត្វព្រៃគ្រប់ប្រភេទនៅក្នុងដែននេសាទ ឬព្រៃលិចទឹក ។

ប្រការ ៧.-

ភាគី ១ មិនត្រូវធ្វើសកម្មភាពដែលបង្កឱ្យខូចដែននេសាទ ឬគ្រោះថ្នាក់ដល់ធនធានជលផលដូចខាងក្រោម ៖

- ចាប់នូវធនធានជលផលដែលកំពុងរងគ្រោះថ្នាក់ ដូចមានចែងក្នុងប្រកាសរបស់ក្រសួងកសិកម្ម រុក្ខាប្រមាញ់ និងនេសាទ ដូចជាផ្សាតជាដើម
- លើកទំនប់ លុប ឬដឹក បឹង ព្រែក ប្រឡាយ រណ្តៅ បៀ ព្រៃ ដែលពុំមានការអនុញ្ញាតពីស្ថាប័នជំនាញ
- កាប់ ឆ្ការ គាស់ រាន ឈូសឆាយព្រៃលិចទឹក ក្នុងគោលបំណងហុំព័ទ្ធយកដីជាកម្មសិទ្ធិ ឬវាតដី ធ្វើស្រែចំការ ឬគោលបំណងផ្សេងៗឡើយ
- ធ្វើនេសាទ កាប់ព្រៃ ឬអុសក្នុងកន្លែងអភិរក្សជលផល ក្នុងកន្លែងនេសាទសហគមន៍
- ប្រើប្រាស់ឧបករណ៍ហាមឃាត់ ជាពិសេសឧបករណ៍នេសាទឆក់ត្រី និងឧបករណ៍នេសាទស្បែមុង គ្រប់ប្រភេទ
- ប្រើប្រាស់ឧបករណ៍នេសាទខុសពីការកំណត់នៅក្នុងតារាងឧបសម្ព័ន្ធនៃកិច្ចព្រមព្រៀងនេះ

- ចិញ្ចឹមត្រីដែលជាពូជនាំឱ្យខូចដល់បរិស្ថានធម្មជាតិ បំផ្លិចបំផ្លាញដល់ធនធានជលផល ឬបង្កអន្តរាយដល់ដែននេសាទ
- ធ្វើនេសាទ ឬធ្វើអាជីវកម្មផ្សេងៗទៀតដែលប៉ះពាល់ ដល់ធនធានធម្មជាតិ
- ផលិត ទិញ លក់ ដឹកជញ្ជូន រក្សាទុកឧបករណ៍ឆក់ ឧបករណ៍នេសាទស្បែកមុងគ្រប់ប្រភេទ ឈើបយន្ត និងអូសអូសទឹកសាប
- ដាំ ឬថែរក្សាដំណាំឈូកក្នុងដែននេសាទ
- ធ្វើនេសាទដោយមង ឬអូសគ្រប់ប្រភេទដែលមានក្រឡាតូចជាង ១,៥ សង្កីម៉ែត្រ និងធំជាងដប់ប្រាំ(១៥) សង្កីម៉ែត្រ ក្នុងដែននេសាទទឹកសាប ។

ប្រការ ៨.-

ភាគី ១ ត្រូវចាត់វិធានការថែរក្សាការពារកន្លែងនេសាទសហគមន៍ដោយបំផុស ជំរុញ និងលើកទឹកចិត្តដល់សមាជិកសហគមន៍នេសាទគ្រប់រូបឱ្យរាយការណ៍ទៅសមត្ថកិច្ចរដ្ឋបាលជលផលដែលនៅជិតបំផុត ដើម្បីសហការទប់ស្កាត់បទល្មើសជលផល ។

ប្រការ ៩.-

ភាគី ១ ត្រូវអនុវត្តនូវភារកិច្ចដូចខាងក្រោម ៖

- ប្រតិបត្តិយ៉ាងម៉ឺងម៉ាត់តាមលក្ខន្តិកៈ បទបញ្ជាផ្ទៃក្នុង និងផែនការគ្រប់គ្រងកន្លែងនេសាទសហគមន៍
- ធានាឱ្យសមាជិកទាំងអស់ក្នុងសហគមន៍មានសិទ្ធិស្មើគ្នាលើការប្រើប្រាស់ធនធានជលផល
- សហការយ៉ាងជិតស្និទ្ធជាមួយរដ្ឋបាលជលផល ក្រុមប្រឹក្សាឃុំ និងអាជ្ញាធរដែលពាក់ព័ន្ធ ។

ប្រការ ១០.-

ប្រសិនបើភាគី ១ មិនអនុវត្តតាមប្រការទាំងឡាយនៃកិច្ចព្រមព្រៀងនេះ ធ្វើឱ្យអន្តរាយដល់ដែននេសាទ ឬធនធានជលផលត្រូវទទួលខុសត្រូវចំពោះមុខច្បាប់ជាធរមាន ។

ប្រការ ១១: កិច្ចព្រមព្រៀងកន្លែងនេសាទសហគមន៍ អាចបញ្ឈប់មុនពេលកំណត់ ដោយផ្អែកលើលក្ខខណ្ឌ
មួយដូចមាន នៃអនុក្រឹត្យ លេខ២៥ អនក្រ.បក ចុះថ្ងៃទី ២០ ខែ មីនា ឆ្នាំ ២០០៧ ស្តីពីការគ្រប់គ្រងសហគមន៍នេសាទ ។
ក្នុងករណីដែលសហគមន៍នេសាទយល់ថា ការបញ្ឈប់កិច្ចព្រមព្រៀងពុំមានលក្ខណៈសមស្រប សហគមន៍
នេសាទ អាចធ្វើការតវ៉ាមកប្រធានរដ្ឋបាលជលផលថ្នាក់កណ្តាល ។

ប្រការ ១២: កិច្ចព្រមព្រៀងនេះអាចធ្វើការកែប្រែបានតាមការឯកភាពរបស់ភាគីទាំង ២ ស្របតាមច្បាប់ និងលិខិត
បទដ្ឋាននានាពាក់ព័ន្ធនឹងសហគមន៍នេសាទ ។

កិច្ចព្រមព្រៀងនេះត្រូវតម្កល់ទុកនៅ ស្នាក់ការសហគមន៍នេសាទត្រស់ សាលារៀនអូរតាតី ខណ្ឌរដ្ឋបាលជលផល
ព្រះសីហនុ សាលាខេត្តព្រះសីហនុ រដ្ឋបាលជលផលថ្នាក់កណ្តាល និងក្រសួងកសិកម្ម រុក្ខាប្រមាញ់ និងនេសាទ ហើយអាច
ចម្លងជូនស្ថាប័នពាក់ព័ន្ធ ដោយច្បាប់ចម្លងត្រូវមានប្រថាប់ត្រា ។

ថ្ងៃទី ២៦ ខែ ធ្នូ ឆ្នាំ ២០០៧

ភាគី ក

ភាគី ខ

ជ.នាយខណ្ឌរដ្ឋបាលជលផលខេត្តព្រះសីហនុ

ប្រធានគណៈកម្មការសហគមន៍នេសាទត្រស់

ប្រធានការិយាល័យជលផល

ហត្ថលេខា

ហត្ថលេខា



ហុន ហ៊ុន

សារុយ៊ី

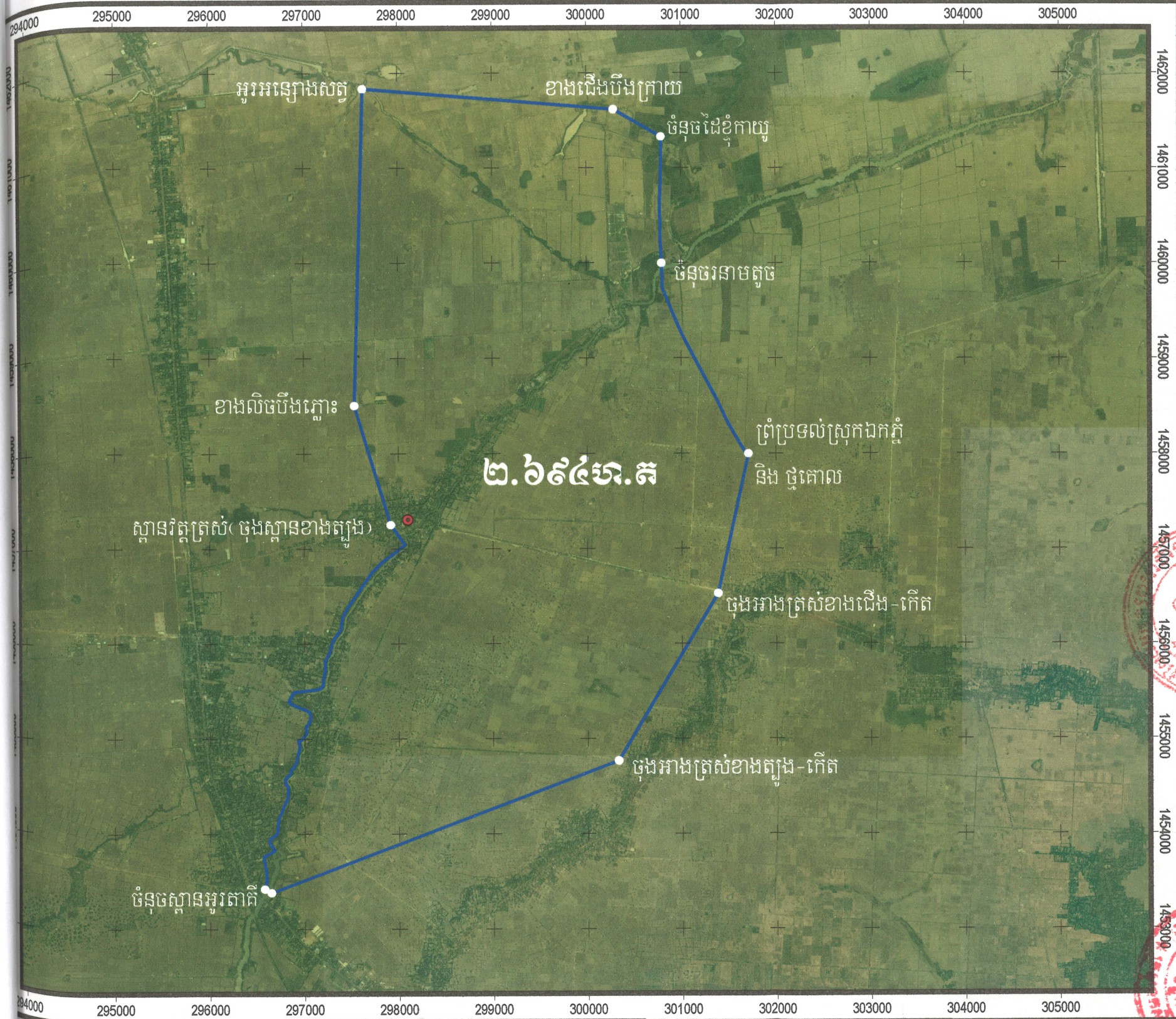
មេឃុំ អូរតាតី

ហត្ថលេខា



ម៉ែ ណាប់

ផែនទីកន្លែងទេសាទសហគមន៍ ត្រស់
ឃុំអូរតាតិ ស្រុកថ្មពោល ខេត្តបាត់ដំបង



ត្រស់ ថ្ងៃទី ២៤ ខែ ១០ ឆ្នាំ ២០០៧
 ប្រធានគណៈកម្មការសហគមន៍ទេសាទ ត្រស់

[Signature]
ហឿន សាលុត

បានឃើញ និង សូមគោរពជូន
 លោកមេឃុំ អូរតាតិ
 " ដើម្បីពិនិត្យ និង សំរួលបន្ត"
 ... ថ្ងៃទី ២៤ ខែ ១០ ឆ្នាំ ២០០៧

មេភូមិ ត្រស់ ១
[Signature]
[Signature]

លេខ ១៤០ ហត្ថ
 បានឃើញ និង សូមគោរពជូន
 លោកអភិបាលស្រុកថ្មពោល
 " ដើម្បីពិនិត្យ និង សំរួលបន្ត"
 អូរតាតិ ថ្ងៃទី ២៤ ខែ ១០ ឆ្នាំ ២០០៧



មេឃុំ អូរតាតិ
ប៊ិន ណារ៉ុន

លេខ ២៣៣ ហត្ថ
 បានឃើញ និង គោរពជូន
 លោកប្រធានការិយាល័យជលផល

" ដើម្បីពិនិត្យ និង សំរួលបន្ត"
 ថ្មពោល ថ្ងៃទី ២៤ ខែ ១០ ឆ្នាំ ២០០៧
 អភិបាលស្រុកថ្មពោល

[Signature]
ស៊ុន អ៊ិន

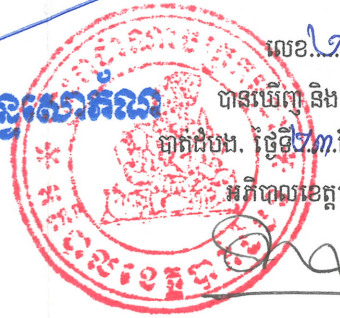
លេខ ១២០ ហត្ថ
 បានឃើញ និង សូមគោរពជូន
 លោកប្រធានមន្ទីរកសិកម្ម
 " ដើម្បីពិនិត្យ និង សំរួលបន្ត"
 បាត់ដំបង ថ្ងៃទី ២៤ ខែ ១០ ឆ្នាំ ២០០៧

៧. ប្រធានការិយាល័យជលផល
សុខុម ធានាសុខ

លេខ ៤៤៧ ហត្ថ
 បានឃើញ និង សូមគោរពជូន
 ឯកឧត្តម អភិបាលខេត្តបាត់ដំបង
 " ដើម្បីមេត្តាពិនិត្យ និង សម្រេច"
 បាត់ដំបង ថ្ងៃទី ០៧ ខែ ១១ ឆ្នាំ ២០០៧
 ប្រធានមន្ទីរកសិកម្ម

[Signature]
ស៊ុន សោភ័ណ

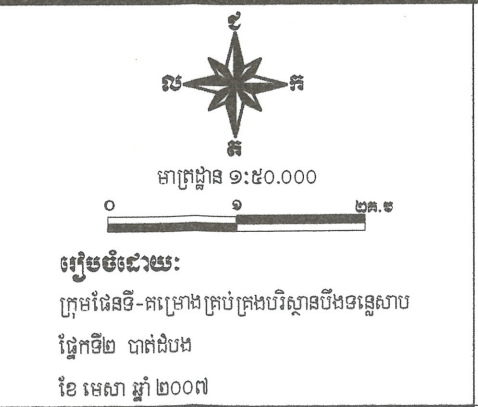
លេខ ២០១ ហត្ថ
 បានឃើញ និង ឯកភាព
 បាត់ដំបង ថ្ងៃទី ២៣ ខែ ១១ ឆ្នាំ ២០០៧
 អភិបាលខេត្តបាត់ដំបង



ស្រ្តី ចន្ទ

- ស្ថិតិសំគាល់:**
- ទីតាំងភូមិ
 - ទីតាំងភូមិសហគមន៍ទេសាទ
 - ព្រំប្រទល់ឃុំ
 - ព្រំប្រទល់កន្លែងទេសាទសហគមន៍

ប្រភពទិន្នន័យ:
 ព្រំប្រទល់រដ្ឋបាល: នាយកដ្ឋានភូមិសាស្ត្រ ២០០៣
 ព្រំប្រទល់ឃុំនៃសហគមន៍: រដ្ឋបាលជលផល
 ព្រំប្រទល់កន្លែងទេសាទសហគមន៍: ប្រមូលព័ត៌មានដោយឧបករណ៍ ជីកិអេស
 ផ្លូវ-បឹង-ស្ទឹង-ព្រែក: រដ្ឋបាលជលផល ២០០៦
ប្រភពទិន្នន័យផ្សេងៗ:
 បញ្ជីបែងចែកប្រើប្រាស់: អ៊ុយតេស៊ីម
 ប្រើប្រាស់ព្រំប្រទល់: អេវ៉ែរស ១៨៣០
 កំណត់បណ្តោយនៃប្រើប្រាស់: យកតាមបណ្តាញប្រើប្រាស់១៨៦០
 ផ្នែកផ្ទៃក្រឡា លេខ ៤៨ខាងជើង



បញ្ជីរាយនាមសមាជិកសហគមន៍នេសាទត្រសប់

ល.រ	ឈ្មោះសមាជិក សហគមន៍	អាយុ (ឆ្នាំ)	ភេទ	ក្រុមទី	ភូមិ	ឃុំ	ថ្ងៃខែឆ្នាំចូលជា សមាជិកសហគមន៍	ផ្សេងៗ
១	ជា ង៉ែត	៤២	ប	១	ត្រសប់	អូរតាគី	១៧-៧-២០០៦	
២	ជា បឹង	៤៧	ប	១	ត្រសប់	អូរតាគី	១៧-៧-២០០៦	
៣	មិន អឿន	៦៤	ប	១	ត្រសប់	អូរតាគី	១៧-៧-២០០៦	
៤	អ៊ឹម សុខ	៥០	ប	១	ត្រសប់	អូរតាគី	១៧-៧-២០០៦	
៥	សន ខន	៤៤	ប	១	ត្រសប់	អូរតាគី	១៧-៧-២០០៦	
៦	ឈួន ឈៀក	៥៧	ប	១	ត្រសប់	អូរតាគី	១៧-៧-២០០៦	
៧	ចក រឿត	២៦	ប	១	ត្រសប់	អូរតាគី	១៧-៧-២០០៦	
៨	ក្រេត ចក់	៥៦	ប	១	ត្រសប់	អូរតាគី	១៧-៧-២០០៦	
៩	ម៉ាប់ សំណាង	៣៣	ប	១	ត្រសប់	អូរតាគី	១៧-៧-២០០៦	
១០	ជា ជិន	៥៤	ស	១	ត្រសប់	អូរតាគី	១៧-៧-២០០៦	
១១	ឆាយ ជឿន	៤៥	ប	១	ត្រសប់	អូរតាគី	១៧-៧-២០០៦	
១២	ឆាយ ចេង	៤១	ប	១	ត្រសប់	អូរតាគី	១៧-៧-២០០៦	
១៣	សេង សៀកសី	៥៣	ប	១	ត្រសប់	អូរតាគី	១៧-៧-២០០៦	
១៤	ពេក ហុក	៤៧	ប	២	ត្រសប់	អូរតាគី	១៣-៣-២០០៦	
១៥	ឆៀក ឆើត	២៦	ប	២	ត្រសប់	អូរតាគី	១៣-៣-២០០៦	
១៦	យ៉ុន ថៃ	២៨	ប	២	ត្រសប់	អូរតាគី	១៣-៣-២០០៦	
១៧	រឹង ត្រឹង	៥៥	ប	២	ត្រសប់	អូរតាគី	១៣-៣-២០០៦	
១៨	ប្រាង ប៉ែល	២៨	ប	២	ត្រសប់	អូរតាគី	១៣-៣-២០០៦	
១៩	យ៉ុន យ៉ុង	៤៧	ប	២	ត្រសប់	អូរតាគី	១៣-៣-២០០៦	
២០	រិន រឿ	៤៦	ប	២	ត្រសប់	អូរតាគី	១៣-៣-២០០៦	
២១	ឡឿ ដារ៉ា	៥៤	ប	២	ត្រសប់	អូរតាគី	១៣-៣-២០០៦	
២២	ញ៉ាញ ញឹម	៥៨	ប	២	ត្រសប់	អូរតាគី	១៣-៣-២០០៦	
២៣	អ៊ិន ទូច	៤៧	ប	២	ត្រសប់	អូរតាគី	១៣-៣-២០០៦	
២៤	ណុក សាលូត	២៩	ប	២	ត្រសប់	អូរតាគី	១៣-៣-២០០៦	
២៥	អ៊ុយ ណាក់	២៨	ប	២	ត្រសប់	អូរតាគី	១៣-៣-២០០៦	
២៦	ឈឿន អៀប	៤៧	ប	៣	ត្រសប់	អូរតាគី	១៣-៣-២០០៦	

២៧	ប្រាក់ ដាំ	៥៦	ប	៣	ត្រស់	អូរតាគី	១៣-៣-២០០៦	
២៨	ស្បើម ចំរើន	៣៨	ប	៣	ត្រស់	អូរតាគី	១៣-៣-២០០៦	
២៩	ឈើម រ័ត្ន	២៦	ប	៣	ត្រស់	អូរតាគី	១៣-៣-២០០៦	
៣០	ព្រួប សារេត	២១	ប	៣	ត្រស់	អូរតាគី	១៣-៣-២០០៦	
៣១	ឈើន ឈើប	៥០	ប	៣	ត្រស់	អូរតាគី	១៣-៣-២០០៦	
៣២	កុយ បែន	៤៦	ប	៣	ត្រស់	អូរតាគី	១៣-៣-២០០៦	
៣៣	ឈើន សាលូន	៤១	ប	៣	ត្រស់	អូរតាគី	១៣-៣-២០០៦	
៣៤	ពេក គិន	៤៥	ប	៤	ត្រស់	អូរតាគី	១៣-៣-២០០៦	
៣៥	ហ៊ិន ធួនី	២២	ប	៤	ត្រស់	អូរតាគី	១៣-៣-២០០៦	
៣៦	ណៃ សម្បត្តិ	២៣	ប	៤	ត្រស់	អូរតាគី	១៣-៣-២០០៦	
៣៧	អ៊ា ខុង	២៣	ប	៤	ត្រស់	អូរតាគី	១៣-៣-២០០៦	
៣៨	រឹម អេ	៣៥	ប	៤	ត្រស់	អូរតាគី	១៣-៣-២០០៦	
៣៩	អឿន បួយ	៣៣	ប	៤	ត្រស់	អូរតាគី	១៣-៣-២០០៦	
៤០	ហន ឆើន	២៧	ប	៥	ត្រស់	អូរតាគី	២០-១០-២០០៦	
៤១	លុយ ពៅ	៣៣	ប	៥	ត្រស់	អូរតាគី	២០-១០-២០០៦	
៤២	ឌីង បណ្តូល	២៣	ប	៥	ត្រស់	អូរតាគី	២០-១០-២០០៦	
៤៣	ណុល ឡា	៣៤	ប	៥	ត្រស់	អូរតាគី	២០-១០-២០០៦	
៤៤	មឿត ណន	១៨	ប	៥	ត្រស់	អូរតាគី	២០-១០-២០០៦	
៤៥	ឈើម ហ៊ាំង	៥៥	ប	៥	ត្រស់	អូរតាគី	២០-១០-២០០៦	
៤៦	អ៊ែត រី	៤៤	ប	៥	ត្រស់	អូរតាគី	២០-១០-២០០៦	
៤៧	រី សារ៉ុន	២១	ស	៥	ត្រស់	អូរតាគី	២០-១០-២០០៦	
៤៨	ហឿន សារី	២៨	ប	៥	ត្រស់	អូរតាគី	២០-១០-២០០៦	
៤៩	ហន ដន	២៣	ប	៥	ត្រស់	អូរតាគី	២០-១០-២០០៦	
៥០	រឿត រិត	៤៥	ប	៥	ត្រស់	អូរតាគី	២០-១០-២០០៦	
៥១	ប៊ិន រឿយ	៤៨	ប	៦	ត្រស់	អូរតាគី	២០-១០-២០០៦	
៥២	អី អុន	៥៧	ប	៦	ត្រស់	អូរតាគី	២០-១០-២០០៦	
៥៣	ឈិត យ៉ាន	២៥	ប	៦	ត្រស់	អូរតាគី	២០-១០-២០០៦	
៥៤	សែម សិន	២៨	ប	៦	ត្រស់	អូរតាគី	២០-១០-២០០៦	ផ្សព្វផ្សាយ
៥៥	ឈិត យ៉ា	៣៨	ប	៦	ត្រស់	អូរតាគី	២០-១០-២០០៦	
៥៦	ពេញ រ៉ាន់	៣០	ប	៦	ត្រស់	អូរតាគី	២០-១០-២០០៦	
៥៧	ឡាយ ជីវ	៤៨	ប	៦	ត្រស់	អូរតាគី	២០-១០-២០០៦	

៥៨	លុយ លី	៥១	ស	៦	ត្រស់	អូរតាគី	២០-១០-២០០៦	
៥៩	ហិ ហេង	២២	ប	៦	ត្រស់	អូរតាគី	២០-១០-២០០៦	
៦០	អុន ឆន	៣១	ប	៦	ត្រស់	អូរតាគី	២០-១០-២០០៦	
៦១	ឈឿម ហន	៤៥	ស	៦	ត្រស់	អូរតាគី	២០-១០-២០០៦	
៦២	ហែម រិន	៤៧	ប	៦	ត្រស់	អូរតាគី	២០-១០-២០០៦	
៦៣	ជាម កោរ៉ាត់	២៨	ប	៦	ត្រស់	អូរតាគី	២០-១០-២០០៦	
៦៤	ហឿន សាលុត	៣៨	ប	៧	ត្រស់	អូរតាគី	០៤-៧-២០០៦	ប្រធានស.ន
៦៥	ឌិត សារ៉ាន់	៦៣	ប	៧	ត្រស់	អូរតាគី	០៤-៧-២០០៦	
៦៦	កន គាន	២៣	ប	៧	ត្រស់	អូរតាគី	០៤-៧-២០០៦	
៦៧	សេង អាំង	៧៣	ប	៧	ត្រស់	អូរតាគី	០៤-៧-២០០៦	
៦៨	យុត សាអឹម	៣៩	ប	៧	ត្រស់	អូរតាគី	០៤-៧-២០០៦	
៦៩	សេ ចំនិត	២០	ប	៧	ត្រស់	អូរតាគី	០៤-៧-២០០៦	
៧០	អន កម	៤៥	ប	៧	ត្រស់	អូរតាគី	០៤-៧-២០០៦	
៧១	យុត សុខណាត	៣៩	ស	៧	ត្រស់	អូរតាគី	០៤-៧-២០០៦	
៧២	បូយ សុខុំ	៤៦	ស	៧	ត្រស់	អូរតាគី	០៤-៧-២០០៦	
៧៣	ទិត្យ សារិន	៥៤	ប	៧	ត្រស់	អូរតាគី	០៤-៧-២០០៦	
៧៤	ឈិន ឃឿន	៦២	ស	៧	ត្រស់	អូរតាគី	០៤-៧-២០០៦	
៧៥	សិន ឆាន់	៤៩	ប	៨	ត្រស់	អូរតាគី	១៤-៦-២០០៦	
៧៦	ហាំង ម៉	២៧	ប	៨	ត្រស់	អូរតាគី	១៤-៦-២០០៦	
៧៧	ស៊ិន បូ	៥៣	ប	៨	ត្រស់	អូរតាគី	១៤-៦-២០០៦	
៧៨	ស៊ិន ឈឿត	៥១	ប	៨	ត្រស់	អូរតាគី	១៤-៦-២០០៦	
៧៩	បូ សុផល	៣៦	ប	៨	ត្រស់	អូរតាគី	១៤-៦-២០០៦	
៨០	អ៊ិន អឿត	៤៨	ប	៨	ត្រស់	អូរតាគី	១៤-៦-២០០៦	
៨១	ផៃ ចន្ទា	៤៥	ប	៨	ត្រស់	អូរតាគី	១៤-៦-២០០៦	
៨២	មួង សារិះ	៣៧	ប	៨	ត្រស់	អូរតាគី	១៤-៦-២០០៦	
៨៣	រើយ ប៊ុនរឿង	៣០	ប	៨	ត្រស់	អូរតាគី	១៤-៦-២០០៦	
៨៤	អាំ អ៊ូច	៣៩	ប	៩	ត្រស់	អូរតាគី	២៥-៦-២០០៦	
៨៥	សាក់ អុល	៣៦	ប	៩	ត្រស់	អូរតាគី	២៥-៦-២០០៦	
៨៦	ស៊ិន ឆយូ	៣៨	ប	៩	ត្រស់	អូរតាគី	២៥-៦-២០០៦	
៨៧	ហិម សន	៦៣	ប	៩	ត្រស់	អូរតាគី	២៥-៦-២០០៦	
៨៨	អន គុណ	៤៦	ប	៩	ត្រស់	អូរតាគី	២៥-៦-២០០៦	

៨៩	ពួន ពេញ	៣០	ប	៩	ត្រស់	អូរតាគី	២៥-៦-២០០៦	
៩០	ឆោម ថន	៤០	ប	៩	ត្រស់	អូរតាគី	២៥-៦-២០០៦	
៩១	ថែម ញើត	៣៣	ប	៩	ត្រស់	អូរតាគី	២៥-៦-២០០៦	
៩២	សំ យ៉េត	៤៣	ប	៩	ត្រស់	អូរតាគី	២៥-៦-២០០៦	
៩៣	ព្រឿង វ៉ាន	៦៥	ប	៩	ត្រស់	អូរតាគី	២៥-៦-២០០៦	
៩៤	សិន វិក	២៩	ប	៩	ត្រស់	អូរតាគី	២៥-៦-២០០៦	
៩៥	វាយ អ៊ាន	៥២	ប	៩	ត្រស់	អូរតាគី	២៥-៦-២០០៦	
៩៦	ជុក ចិត	២៦	ប	៩	ត្រស់	អូរតាគី	២៥-៦-២០០៦	
៩៧	ហៀប ហូ	២៧	ប	៩	ត្រស់	អូរតាគី	២៥-៦-២០០៦	
៩៨	ឆាន់ ឆន់	២៦	ប	៩	ត្រស់	អូរតាគី	២៥-៦-២០០៦	
៩៩	អំ យុន	៥៨	ប	១០	ត្រស់	អូរតាគី	២៥-៦-២០០៦	
១០០	ចេក ជន	២៥	ស	១០	ត្រស់	អូរតាគី	២៥-៦-២០០៦	
១០១	រឿត ណក	២៥	ស	១០	ត្រស់	អូរតាគី	២៥-៦-២០០៦	
១០២	សិម ពៅ	៣៩	ប	១០	ត្រស់	អូរតាគី	២៥-៦-២០០៦	
១០៣	បិន វិទូ	៥៥	ប	១០	ត្រស់	អូរតាគី	២៥-៦-២០០៦	
១០៤	លូញ លន់	៥១	ប	១០	ត្រស់	អូរតាគី	២៥-៦-២០០៦	
១០៥	ហ៊ិន សាន់	២៥	ប	១០	ត្រស់	អូរតាគី	២៥-៦-២០០៦	
១០៦	វិទូ វណ្ណា	២៤	ប	១០	ត្រស់	អូរតាគី	២៥-៦-២០០៦	
១០៧	វិទូ សំណាង	២១	ប	១០	ត្រស់	អូរតាគី	២៥-៦-២០០៦	
១០៨	អ៊ុន អឿប	៥៣	ប	១០	ត្រស់	អូរតាគី	២៥-៦-២០០៦	
១០៩	លុយ សួង	៥៦	ប	១០	ត្រស់	អូរតាគី	២៥-៦-២០០៦	
១១០	ដោក រ៉ាត់	៤១	ប	១០	ត្រស់	អូរតាគី	២៥-៦-២០០៦	
១១១	អំ ពៅ	៣៥	ប	១០	ត្រស់	អូរតាគី	២៥-៦-២០០៦	
១១២	អំ ខុំ	៤១	ប	១០	ត្រស់	អូរតាគី	២៥-៦-២០០៦	
១១៣	ម៉ៅ រើន	៤០	ស	១០	ត្រស់	អូរតាគី	២៥-៦-២០០៦	
១១៤	ខុន ខាន់	២៥	ប	១០	ត្រស់	អូរតាគី	២៥-៦-២០០៦	
១១៥	សេង សាន	៤០	ប	១០	ត្រស់	អូរតាគី	២៥-៦-២០០៦	
១១៦	ឈិន ឆុន	៤៥	ប	១១	ត្រស់	អូរតាគី	២៥-៦-២០០៦	
១១៧	រិន រ៉ា	៣៦	ប	១១	ត្រស់	អូរតាគី	២៥-៦-២០០៦	
១១៨	ហោ ត្រឿ	៣៧	ប	១១	ត្រស់	អូរតាគី	២៥-៦-២០០៦	
១១៩	គង នី	៣៨	ប	១១	ត្រស់	អូរតាគី	២១-៦-២០០៦	

១២០	ផល សំអុល	២៥	ប	១១	ត្រស់	អូរតាគី	២១-៦-២០០៦	
១២១	ឈុន ឆាត	៦៧	ប	១១	ត្រស់	អូរតាគី	២១-៦-២០០៦	
១២២	ខ្នង ហៃ	៣៥	ប	១១	ត្រស់	អូរតាគី	២១-៦-២០០៦	
១២៣	មឿត អុល	២៩	ប	១១	ត្រស់	អូរតាគី	២១-៦-២០០៦	
១២៤	យស ព្រីង	៣៥	ប	១១	ត្រស់	អូរតាគី	២១-៦-២០០៦	អនុ ល្បាត
១២៥	យស ប្រាក់	៣២	ប	១១	ត្រស់	អូរតាគី	២១-៦-២០០៦	
១២៦	ហឿន ប៉ុច	២៨	ប	១១	ត្រស់	អូរតាគី	២១-៦-២០០៦	លេខា
១២៧	យស ចាន់រស់	២៥	ប	១១	ត្រស់	អូរតាគី	២១-៦-២០០៦	
១២៨	ហឿន ធ្វើន	៣៣	ប	១១	ត្រស់	អូរតាគី	២១-៦-២០០៦	ប្រធានល្បាត
១២៩	បៀន សារឿប	៥៤	ស	១១	ត្រស់	អូរតាគី	២១-៦-២០០៦	
១៣០	ហោង សាវង្ស	៤៦	ប	១១	ត្រស់	អូរតាគី	២១-៦-២០០៦	
១៣១	វិន ដាវណ្ណ	២៩	ស	១១	ត្រស់	អូរតាគី	២១-៦-២០០៦	
១៣២	ចែម ជួម	៤១	ប	១២	ត្រស់	អូរតាគី	២១-៦-២០០៦	
១៣៣	អូច យឿត	៣៨	ស	១២	ត្រស់	អូរតាគី	២១-៦-២០០៦	
១៣៤	ណាត សុខជា	២៧	ប	១២	ត្រស់	អូរតាគី	២១-៦-២០០៦	
១៣៥	អៀ គង់	៣៦	ប	១២	ត្រស់	អូរតាគី	២១-៦-២០០៦	
១៣៦	មីក ម៉ក	៤៦	ប	១២	ត្រស់	អូរតាគី	២១-៦-២០០៦	
១៣៧	វិន ពេក	៤៤	ប	១២	ត្រស់	អូរតាគី	២១-៦-២០០៦	
១៣៨	សិយ ហឿត	៣៩	ប	១២	ត្រស់	អូរតាគី	២១-៦-២០០៦	
១៣៩	ច្រៀង សុណាត	៥២	ប	១២	ត្រស់	អូរតាគី	២១-៦-២០០៦	
១៤០	មីក តែម	៥១	ប	១២	ត្រស់	អូរតាគី	២១-៦-២០០៦	
១៤១	សុខ វណ្ណ	៣២	ប	១២	ត្រស់	អូរតាគី	២១-៦-២០០៦	
១៤២	ញ៉ែត ញី	៣៧	ប	១២	ត្រស់	អូរតាគី	២១-៦-២០០៦	អនុ -ស.ន
១៤៣	ញើន ម៉ៅ	៣៣	ប	១២	ត្រស់	អូរតាគី	២១-៦-២០០៦	
១៤៤	ហោ ចំរើន	៤៣	ប	១២	ត្រស់	អូរតាគី	២១-៦-២០០៦	
១៤៥	ហឿន សារិន	៤៥	ប	១២	ត្រស់	អូរតាគី	២១-៦-២០០៦	
១៤៦	វិន សារឹម	២៤	ស	១២	ត្រស់	អូរតាគី	២១-៦-២០០៦	ប៊ិរញ៉ែក
១៤៧	យឿន ម៉ុន	៥១	ស	១៣	ត្រស់	អូរតាគី	២១-៦-២០០៦	
១៤៨	ពេក ហ៊ឹង	២៤	ប	១៣	ត្រស់	អូរតាគី	២១-៦-២០០៦	
១៤៩	ព្រាម អឿន	៦៧	ប	១៣	ត្រស់	អូរតាគី	២១-៦-២០០៦	
១៥០	ស៊ី ឡា	៣៤	ប	១៣	ត្រស់	អូរតាគី	២១-៦-២០០៦	

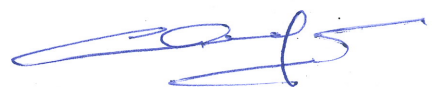
១៥១	ប៊ុន វិក	៦៧	ប	១៣	ត្រស់	អូរតាគី	១៤-៦-២០០៦	
១៥២	ឌីង សារុដ	៣៥	ប	១៣	ត្រស់	អូរតាគី	១៤-៦-២០០៦	
១៥៣	ប៊ុន ង៉ោស៊ី	៤៧	ប	១៣	ត្រស់	អូរតាគី	១៤-៦-២០០៦	
១៥៤	ចាម សុខន	៥៨	ស	១៣	ត្រស់	អូរតាគី	១៤-៦-២០០៦	
១៥៥	វណ្ណ សារឿត	២២	ប	១៣	ត្រស់	អូរតាគី	១៤-៦-២០០៦	
១៥៦	ទូត តឿ	៣៥	ប	១៣	ត្រស់	អូរតាគី	១៤-៦-២០០៦	
១៥៧	ឌីង សុផល	៣៦	ប	១៣	ត្រស់	អូរតាគី	១៤-៦-២០០៦	
១៥៨	ឈិត យឿប	៣៣	ប	១៣	ត្រស់	អូរតាគី	១៤-៦-២០០៦	
១៥៩	ម៉ៅ មឿត	៤៥	ប	១៣	ត្រស់	អូរតាគី	១៤-៦-២០០៦	
១៦០	ស៊ិន គង់	២៥	ប	១៣	ត្រស់	អូរតាគី	១៤-៦-២០០៦	
១៦១	ពិន យន	៦៧	ប	១៤	ត្រស់	អូរតាគី	១៤-៦-២០០៦	
១៦២	សឿម សារិ	២៣	ប	១៤	ត្រស់	អូរតាគី	១៤-៦-២០០៦	
១៦៣	រិន សឿង	៤៣	ប	១៤	ត្រស់	អូរតាគី	៤-៧-២០០៦	
១៦៤	រឿន សារួន	៣២	ប	១៤	ត្រស់	អូរតាគី	៤-៧-២០០៦	
១៦៥	សាំង បឿន	៤២	ប	១៤	ត្រស់	អូរតាគី	២០-១០-២០០៦	
១៦៦	ចាម ប៊ុច	៤១	ស	១៤	ត្រស់	អូរតាគី	១៤-៦-២០០៦	
១៦៧	សឿន ទូច	៣៩	ប	១៤	ត្រស់	អូរតាគី	២០-៦-២០០៦	
១៦៨	រឿន ហុក	៦៣	ប	១៤	ត្រស់	អូរតាគី	២៥-៦-២០០៦	
១៦៩	ឈឿន លី	៤៨	ប	១៤	ត្រស់	អូរតាគី	១៣-៦-២០០៦	
១៧០	សូត្រ សាមឿន	៣៨	ស	១៤	ត្រស់	អូរតាគី	២៣-៥-២០០៦	
១៧១	ប៉ែន រំសាយ	៤៩	ប	១៥	ត្រស់	អូរតាគី	១៤-៦-២០០៦	
១៧២	សឿប សារិន	៤៥	ប	១៥	ត្រស់	អូរតាគី	១៤-៦-២០០៦	
១៧៣	ណិប សាន	៣៥	ប	១៥	ត្រស់	អូរតាគី	១៤-៦-២០០៦	
១៧៤	សឿត ស៊ីដា	២៥	ស	១៥	ត្រស់	អូរតាគី	១៤-៦-២០០៦	
១៧៥	សឿត សំណាង	១៨	ប	១៥	ត្រស់	អូរតាគី	១៤-៦-២០០៦	
១៧៦	ដូច សឹងហោង	២១	ប	១៥	ត្រស់	អូរតាគី	១៤-៦-២០០៦	
១៧៧	ផល សាម៉េត	២៦	ប	១៥	ត្រស់	អូរតាគី	១៤-៦-២០០៦	
១៧៨	សុង អុន	៣៥	ប	១៥	ត្រស់	អូរតាគី	១៤-៦-២០០៦	
១៧៩	ប៊ិន រឿត	៥៦	ប	១៥	ត្រស់	អូរតាគី	១៤-៦-២០០៦	
១៨០	ណុប សួន	៣០	ប	១៥	ត្រស់	អូរតាគី	១៤-៦-២០០៦	
១៨១	រឹង ឆើត	២១	ប	១៥	ត្រស់	អូរតាគី	១៤-៦-២០០៦	

១៨២	សុខ ជា	៣៦	ប	១៥	ត្រស់	អូរតាគី	១៤-៦-២០០៦	
១៨៣	ស្វាង រ៉យ	៥៦	ស	១៥	ត្រស់	អូរតាគី	១៤-៦-២០០៦	
១៨៤	ម៉ៅ សារ៉ត	៣៤	ស	១៥	ត្រស់	អូរតាគី	១៤-៦-២០០៦	
១៨៥	ទុយ ទិត	៦៤	ប	១៦	ត្រស់	អូរតាគី	១៤-៦-២០០៦	
១៨៦	សៅ រឿង	៣៦	ស	១៦	ត្រស់	អូរតាគី	១៤-៦-២០០៦	
១៨៧	ឈិន វីស	៤៨	ប	១៦	ត្រស់	អូរតាគី	១៤-៦-២០០៦	
១៨៨	ឈុន ប៉ុញញ៉ាញ	៦១	ប	១៦	ត្រស់	អូរតាគី	១៤-៦-២០០៦	
១៨៩	ទិត សារ៉ិត	២៤	ប	១៦	ត្រស់	អូរតាគី	១៤-៦-២០០៦	
១៩០	ស៊ាន ស៊ាត	៤៤	ប	១៦	ត្រស់	អូរតាគី	១៤-៦-២០០៦	
១៩១	ប៉ែន ម៉ៅ	៦១	ប	១៦	ត្រស់	អូរតាគី	១៤-៦-២០០៦	
១៩២	ហាយ ផ្លាង	៣២	ប	១៦	ត្រស់	អូរតាគី	១៤-៦-២០០៦	
១៩៣	សៅ គីន	២២	ប	១៦	ត្រស់	អូរតាគី	១៤-៦-២០០៦	
១៩៤	ឈិន វត្ត	៦៥	ប	១៦	ត្រស់	អូរតាគី	១៤-៦-២០០៦	
១៩៥	ហាយ ហិន	៥៨	ប	១៦	ត្រស់	អូរតាគី	១៤-៦-២០០៦	
១៩៦	សៀន សៀន	៤៤	ប	១៦	ត្រស់	អូរតាគី	១៤-៥-២០០៦	
១៩៧	ឈិន លី	៤៥	ប	១៦	ត្រស់	អូរតាគី	១៤-៥-២០០៦	
១៩៨	ផ្លង់ សំបូរ	៦៣	ស	១៦	ត្រស់	អូរតាគី	១៤-៥-២០០៦	
១៩៩	កុល សុផា	៤៣	ស	១៦	ត្រស់	អូរតាគី	១៤-៥-២០០៦	
២០០	ឆៀន ហុង	៥៦	ប	១៦	ត្រស់	អូរតាគី	១៤-៥-២០០៦	
២០១	ឈិន ហួរ	៦៤	ប	១៦	ត្រស់	អូរតាគី	១៤-៥-២០០៦	
២០២	ឆៀង សិត	៤៣	ស	១៦	ត្រស់	អូរតាគី	១៤-៥-២០០៦	
២០៣	គង កន	៥៤	ប	១៦	ត្រស់	អូរតាគី	១៤-៥-២០០៦	
២០៤	ឈិន អ៊ុបាំង	៣៥	ប	១៦	ត្រស់	អូរតាគី	១៤-៥-២០០៦	
២០៥	ប៊ុន គិល	៤១	ប	១៦	ត្រស់	អូរតាគី	១៤-៥-២០០៦	
២០៦	ស៊ាន ច្រីប	៣៣	ស	១៦	ត្រស់	អូរតាគី	១៤-៥-២០០៦	
២០៧	វ៉ាត ឆាត	៥៤	ប	១៦	ត្រស់	អូរតាគី	១៤-៥-២០០៦	

-សរុប ២០៧ នាក់ ស្រី ២៦ នាក់

ធ្វើនៅ ត្រស់, ថ្ងៃទី ២៧ ខែ ធ្នូ ឆ្នាំ ២០០៧

ប្រធានគណៈកម្មការសហគមន៍នេសាទ



ហេង រៀន សារុន


បញ្ជីឈ្មោះគណៈកម្មការសហគមន៍នេសាទ ត្រស់

ឃុំអូរតាគី ស្រុកថ្មពោល ខេត្តបាត់ដំបង

ល.រ	នាម និងគោត្តនាម	ភេទ	អាយុ	ភូមិ	តួនាទីក្នុងគណៈកម្មការ
១	ហឿន សាលូត	ប	៣៨	ត្រស់	ប្រធាន
២	ញ៉ែត ញី	ប	៣៧	ត្រស់	អនុប្រធាន
៣	ហឿន ប៉ុច	ប	២៨	ត្រស់	លេខា
៤	រិន សារឹម	ស	២៤	ត្រស់	ហិរញ្ញិក
៥	សែម សិន	ប	២៨	ត្រស់	ផ្សព្វផ្សាយ
៦	ហឿន ឆឿន	ប	៣៣	ត្រស់	ប្រធានល្បាត
៧	យស ព្រីង	ប	៣៥	ត្រស់	អនុប្រធានល្បាត

ធ្វើនៅ រ.ស. ថ្ងៃទី ២១ ខែ តុលា ឆ្នាំ ២០០៨

ប្រធានគណៈកម្មការសហគមន៍នេសាទ


ហឿន សាលូត

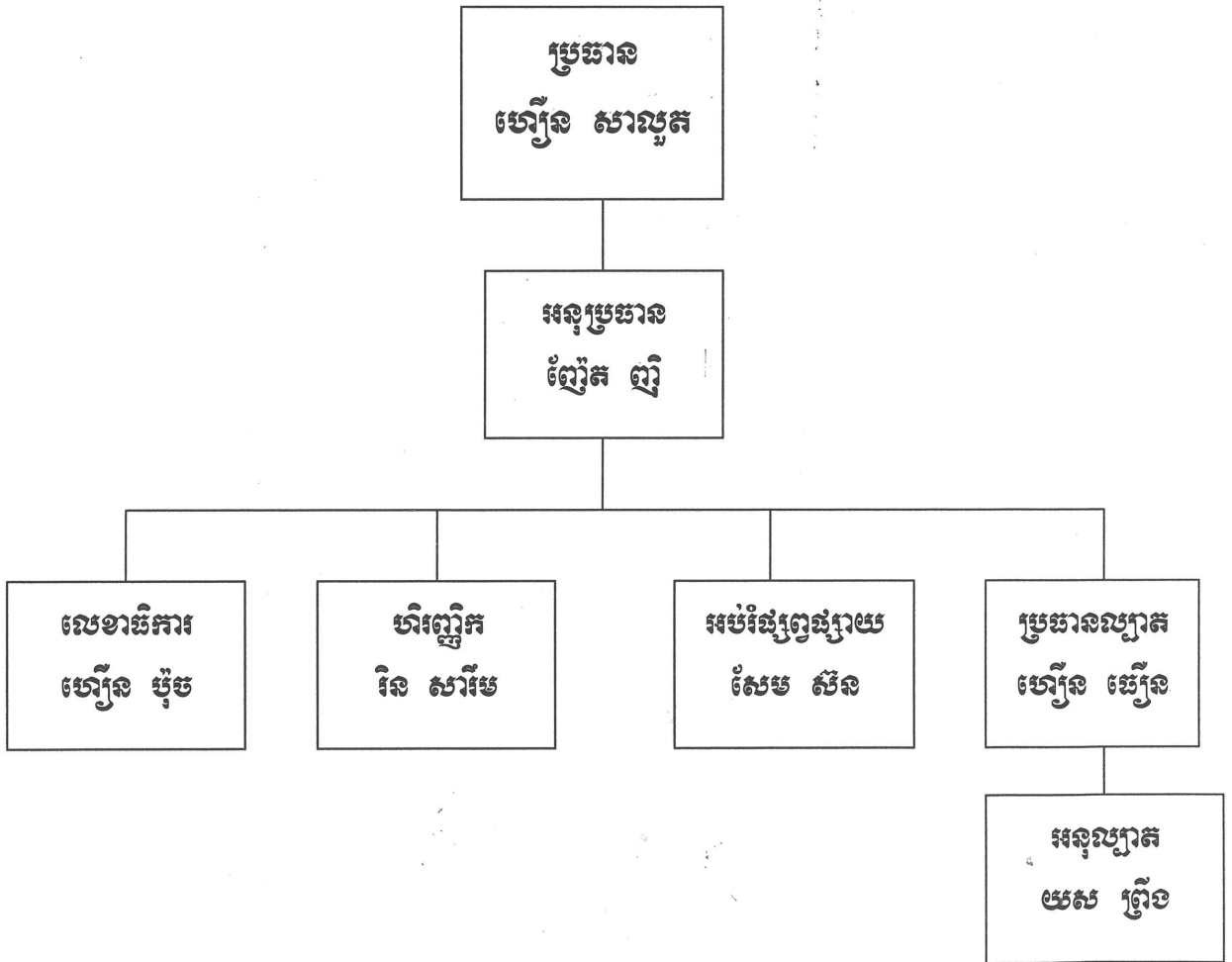
បានឃើញ និងបញ្ជាក់ថាឈ្មោះនៅក្នុងបញ្ជីខាងលើ
 គឺជាសមាជិកគណៈកម្មការសហគមន៍នេសាទត្រស់
 ពិតប្រាកដមែន ។

រ.ស. ថ្ងៃទី ២១ ខែ តុលា ឆ្នាំ ២០០៨


 ឃុំអូរតាគី

ប៊ិន ណាម

របាយការណ៍ស្តីពីការងារសហគមន៍សេវាឧស្សាហកម្ម រ៉ែ និងថាមពល កម្ពុជា



ព្រះរាជាណាចក្រកម្ពុជា

ជាតិ សាសនា ព្រះមហាក្សត្រ



លក្ខន្តិកៈសហគមន៍នេសាទ ត្រស់

ឈ្មោះសហគមន៍នេសាទ : ត្រស់

ភូមិ : ត្រស់-ព្រៃទទឹង

ឃុំ : អូរតាគី

ស្រុក : ថ្មគោល

ខេត្ត : បាត់ដំបង

ជំពូកទី ១
គោលបំណង និងនាមករណ៍

ប្រការ ១.-

លក្ខន្តិកៈនេះមានគោលបំណង +

- កំណត់ក្របខ័ណ្ឌនៃការគ្រប់គ្រង ការការពារ ការអភិរក្ស ការអភិវឌ្ឍន៍ និងការប្រើប្រាស់ធនធាន ជលផលរបស់សហគមន៍នេសាទប្រកបដោយនិរន្តរភាព
- ធ្វើជាគោលការណ៍គ្រឹះ និងជាយន្តការសម្រាប់ដំណើរការសហគមន៍នេសាទ
- ការពារសិទ្ធិ និងផលប្រយោជន៍របស់សមាជិកសហគមន៍នេសាទ និងផលប្រយោជន៍សាធារណៈ ។

ប្រការ ២.-

ឈ្មោះសហគមន៍នេសាទ ត្រូវ ហៅកាត់ថា ស.នេ.ត្រ អាស័យដ្ឋាន ភូមិត្រស់ ឃុំ អូរតាគី ស្រុកថ្មគោល ខេត្តបាត់ដំបង ។

សហគមន៍នេសាទនេះមានការចូលរួមពីប្រជាពលរដ្ឋដែលរស់ក្នុង +

១. ភូមិត្រស់ ឃុំ អូរតាគី ស្រុកថ្មគោល ខេត្តបាត់ដំបង
២. ភូមិព្រៃទទឹង ឃុំ អូរតាគី ស្រុកថ្មគោល ខេត្តបាត់ដំបង

មានកម្មវត្ថុ ការពារអភិរក្សត្រីមេពូជ ការពារនិងដាំព្រៃលិចទឹក ឡើងវិញ

ជំពូកទី ២

លក្ខខណ្ឌនៃការសុំចូលជាសមាជិក ភាគពូកិច្ច និងសិទ្ធិរបស់សមាជិក

ប្រការ ៣.-

ប្រជាពលរដ្ឋទាំងពីរភេទដែលមានបំណងចង់ចូលជាសមាជិកសហគមន៍នេសាទ មានសិទ្ធិដាក់ពាក្យសុំចូល ដោយស្ម័គ្រចិត្ត និងត្រូវបំពេញតាមលក្ខខណ្ឌដូចខាងក្រោម +

- មានលំនៅដ្ឋាននៅក្នុងភូមិត្រស់ និងព្រៃទទឹង
- មានសញ្ជាតិខ្មែរ
- មានអាយុចាប់ពី ១៨ ឆ្នាំឡើង ។

ប្រការ ៤.-

សមាជិកសហគមន៍នេសាទ ដែលបានបំពេញលក្ខខណ្ឌក្នុងប្រការ ៣ ខាងលើមានសិទ្ធិ +

- ចូលរួមប្រជុំមហាសន្និបាត និងបោះឆ្នោតស្នើភាពគ្នា
- បោះឆ្នោត និងឈរឈ្មោះជាបេក្ខជននៃគណៈកម្មការសហគមន៍នេសាទ ស្របតាមលក្ខន្តិកៈ និងបទបញ្ជា ផ្ទៃក្នុងសហគមន៍នេសាទនេះ

- ទទួលបានព័ត៌មានអំពីស្ថានភាពសេដ្ឋកិច្ច សង្គមរបស់សហគមន៍នេសាទពិគណៈកម្មការសហគមន៍នេសាទ
- ស្នើឱ្យមានការកោះប្រជុំមហាសន្និបាតវិសាមញ្ញ ដើម្បីធ្វើការពិភាក្សា និងសម្រេចលើបញ្ហាណាមួយ បើមានការស្នើសុំពីសមាជិកយ៉ាងតិចមួយភាគបី (១/៣) នៃសមាជិកសហគមន៍នេសាទទាំងអស់
- ធ្វើនេសាទជាលក្ខណៈគ្រួសារស្របតាមច្បាប់ស្តីពីជលផល កិច្ចព្រមព្រៀងកន្លែងនេសាទសហគមន៍ ផែនការគ្រប់គ្រងកន្លែងនេសាទសហគមន៍ និងលិខិតបទដ្ឋានគតិយុត្តិធម៌ដែលពាក់ព័ន្ធវិស័យជលផល
- ចូលរួមក្នុងសកម្មភាពទាំងអស់របស់សហគមន៍នេសាទ
- ប្តឹងតវ៉ា ឬផ្តល់ព័ត៌មានអំពីបាតុភាពទាំងឡាយ ដែលប៉ះពាល់ដល់ផលប្រយោជន៍របស់សហគមន៍ទៅសមត្ថកិច្ចរដ្ឋបាលជលផល ក្រុមប្រឹក្សាឃុំ អាជ្ញាធរមូលដ្ឋាន និងសមត្ថកិច្ចពាក់ព័ន្ធ
- ទទួលបានការគាំទ្រពីមជ្ឈដ្ឋាននានាដើម្បីផលប្រយោជន៍របស់សហគមន៍ ។

សមាជិកសហគមន៍នេសាទ ត្រូវទទួលខុសត្រូវរាល់សកម្មភាពរៀងៗខ្លួន និងរួមគ្នាចំពោះកំហុសដែលខ្លួនបាន ប្រព្រឹត្តក្នុងពេលបំពេញភារកិច្ច ដោយមិនទាន់គិតដល់ការទទួលខុសត្រូវផ្នែកព្រហ្មទណ្ឌឡើយ ។

សមាជិកសហគមន៍នេសាទ ចំនួនមួយភាគដប់(១/១០) ឡើងទៅអាចស្នើសុំឱ្យប្រធានគណៈកម្មការសហគមន៍ នេសាទបញ្ចូលបញ្ហាមួយចំនួនទៅក្នុងរបៀបវារៈនៃកិច្ចប្រជុំរបស់គណៈកម្មការសហគមន៍នេសាទសាមី ហើយចំនួនសមាជិក សហគមន៍នេសាទដែលបានស្នើសុំខាងលើនេះអាចចាត់តំណាងចំនួនបី (៣) នាក់ ចូលរួមប្រជុំដើម្បីចោទសួរគណៈកម្មការ សហគមន៍នេសាទនូវបញ្ហាទាំងឡាយណាដែលទាក់ទងនឹងចំណុចដែលបានស្នើឡើងនោះ ។

ប្រការ ៥.-

សមាជិកសហគមន៍នេសាទ មានកាតព្វកិច្ច និងភារកិច្ចដូចខាងក្រោម +

- អនុវត្តតាមបទប្បញ្ញត្តិនៃច្បាប់ស្តីពីជលផល
- អនុវត្តតាមព្រះរាជក្រឹត្យលេខ នស/រកត/០៥០៥/២៤០ចុះថ្ងៃទី ២៩ ខែ ឧសភា ឆ្នាំ ២០០៥ ស្តីពីការបង្កើតសហគមន៍នេសាទ
- អនុវត្តតាមអនុក្រឹត្យលេខ ២៥ អនក្រ.បក ចុះថ្ងៃទី ២០ ខែ មីនា ឆ្នាំ ២០០៧ ស្តីពីការគ្រប់គ្រងសហគមន៍នេសាទ និងលិខិតបទដ្ឋានផ្សេងៗទៀតដែលពាក់ព័ន្ធនឹងសហគមន៍នេសាទ
- អនុវត្តតាមលក្ខន្តិកៈ បទបញ្ជាផ្ទៃក្នុងសហគមន៍នេសាទ កិច្ចព្រមព្រៀង និងផែនការគ្រប់គ្រងកន្លែងនេសាទសហគមន៍
- អនុវត្តតាមសេចក្តីសម្រេចរបស់មហាសន្និបាត និងគណៈកម្មការសហគមន៍នេសាទ
- បង់ប្រាក់សមាជិកភាពចំនួន **៥០០រៀល** តាមការសម្រេចរបស់មហាសន្និបាត នៅពេលដែលដាក់ពាក្យសុំចូលជាសមាជិកសហគមន៍នេសាទ
- បង់ប្រាក់ភាគទានប្រចាំឆ្នាំចំនួន **១០០០រៀល** តាមការសម្រេចរបស់មហាសន្និបាត
- ចូលរួមក្នុងសកម្មភាពរបស់សហគមន៍នេសាទដើម្បីផលប្រយោជន៍ និងការវិកចំរើនរបស់សហគមន៍នេសាទ
- ចូលរួមការពារ ថែរក្សា និងគ្រប់គ្រងធនធានជលផលក្នុងសហគមន៍នេសាទ

- ចូលរួមឃ្នាំមើល ទប់ស្កាត់ និងរាយការណ៍រាល់សកម្មភាពបទល្មើសជល់ផលក្នុងកន្លែងនេសាទសហគមន៍ ។

ជំពូកទី ៣

លក្ខណៈវិនិច្ឆ័យ លក្ខខណ្ឌនៃការលាបបំបាត់ និងការបណ្តេញចេញពីសមាជិក

ប្រការ ៦.-

សមាជិកសហគមន៍នេសាទ មានសិទ្ធិលាបបំបាត់ពីសមាជិកភាពបានដោយ ÷

- ដាក់ពាក្យសុំលាលែងជាលាយលក្ខណ៍អក្សរ
- ការផ្លាស់ប្តូរទីលំនៅចេញពីកន្លែងនេសាទសហគមន៍
- សាមីខ្លួនទទួលមរណភាព
- សាមីខ្លួនបាត់បង់សម្បទារិដ្ឋាជីវៈ ដោយមានលិខិតបញ្ជាក់ពីស្ថាប័នមានសមត្ថកិច្ច ។

ប្រការ ៧.-

សមាជិកសហគមន៍នេសាទ អាចត្រូវបណ្តេញចេញពីសមាជិកភាពក្នុងលក្ខខណ្ឌដូចខាងក្រោម ÷

- ការមិនបង់ភាគទានចំនួន ៣ លើកជាប់ៗគ្នា
- ការធ្វើឱ្យប៉ះពាល់ខ្លាំងដល់ផលប្រយោជន៍នៃសហគមន៍នេសាទ ឬសមាជិកសហគមន៍នេសាទដទៃទៀត
- សាមីខ្លួនត្រូវបានតុលាការផ្តន្ទាទោសដាក់ពន្ធនាគារពីបទឧក្រិដ្ឋ ឬបទមជ្ឈិម
- សាមីខ្លួនបានប្រព្រឹត្តផ្ទុយនឹងលក្ខន្តិកៈ ឬបទបញ្ជាផ្ទៃក្នុងសហគមន៍នេសាទនេះ ។

ជំពូកទី ៤

របៀបរបបគ្រប់គ្រង និង ឯកសារនានា

ប្រការ ៨.-

ប្រភពហិរញ្ញវត្ថុរបស់សហគមន៍នេសាទ បានមកពី ÷

- ភាគទានរបស់សមាជិកសហគមន៍នេសាទ
- អំណោយពីសប្បុរសជន
- ជំនួយពីរាជរដ្ឋាភិបាល អង្គការជាតិ និងអង្គការមិនមែនរដ្ឋាភិបាល
- ចំណូលស្របច្បាប់ផ្សេងៗទៀត ។

ប្រការ ៩.-

រាល់ការចំណាយថវិកា សហគមន៍ត្រូវអនុវត្តដូចតទៅ ÷

- ការចំណាយពី ១រៀល ដល់ ២០០០០រៀល ត្រូវសម្រេចដោយប្រធានគណៈកម្មការសហគមន៍នេសាទ
- ការចំណាយពី ២០០០១រៀល ដល់ ៥០០ ០០០រៀល ត្រូវសម្រេចដោយគណៈកម្មការសហគមន៍នេសាទ

- ការចំណាយពី ៥០០ ០០១រៀល ត្រូវសម្រេចដោយមហាសន្និបាត ។

ប្រការ ១០.-

សហគមន៍នេសាទ ត្រូវតម្កល់ទុកឯកសារ និងរៀបចំឱ្យមានបញ្ជី +

- ចំណូល ចំណាយថវិកា
- សារពើភណ្ឌ
- សមាជិកសហគមន៍នេសាទ
- កំណត់ហេតុប្រជុំមហាសន្និបាតសហគមន៍នេសាទ
- កំណត់ហេតុប្រជុំគណៈកម្មការសហគមន៍នេសាទ
- ឯកសារដទៃទៀតដែលពាក់ព័ន្ធនឹងសហគមន៍នេសាទ ។

ប្រការ ១១.-

ការគ្រប់គ្រង និងប្រើប្រាស់ថវិកា +

- ការគ្រប់គ្រងថវិកា ត្រូវមានការកាន់បញ្ជីគណនេយ្យ
- ថវិកាចំណូលដែលទទួលបានពីប្រភពផ្សេងៗ ត្រូវរក្សាទុកក្នុងបេឡារបស់សហគមន៍នេសាទ
- រាល់ថវិកាចំណាយ ត្រូវមានរបាយការណ៍ទូទាត់ដោយមានសក្ខីបត្រ និងចុះបញ្ជីឱ្យបានត្រឹមត្រូវ
- ថវិកាដែលត្រូវចំណាយ គឺសម្រាប់តែបម្រើឱ្យការងារគ្រប់គ្រង អភិរក្ស និងអភិវឌ្ឍសហគមន៍នេសាទ ។

- ប្រធានសហគមន៍នេសាទ ត្រូវរាយការណ៍ពីប្រាក់ចំណូល ចំណាយ ដល់សមាជិកសហគមន៍នេសាទ

ជាញឹកញយត្រឹមត្រូវ ។

ជំពូកទី ៥

គណៈកម្មការសហគមន៍នេសាទ

ប្រការ ១២.-

សមាសភាពគណៈកម្មការសហគមន៍នេសាទត្រូវ រួមមាន ប្រធាន អនុប្រធាន និងសមាជិក ។ គណៈកម្មការសហគមន៍នេសាទត្រូវបោះឆ្នោតជ្រើសរើសសមាជិកទទួលបន្ទុកលេខាធិការមួយរូប និងសមាជិកទទួលបន្ទុកហិរញ្ញវត្ថុមួយរូប និងត្រូវពិភាក្សាបែងចែកភារកិច្ចសមាជិកផ្សេងទៀតតាមការជាក់ស្តែង ។

ប្រធានគណៈកម្មការសហគមន៍នេសាទ ទទួលខុសត្រូវដឹកនាំ និងគ្រប់គ្រងសហគមន៍នេសាទទាំងមូល ។ អនុប្រធានគណៈកម្មការសហគមន៍នេសាទជានិច្ចការឱ្យប្រធាន ។

ប្រការ ១៣.-

គណៈកម្មការសហគមន៍នេសាទមានអាណត្តិប្រាំ (៥) ឆ្នាំ ចាប់ពីថ្ងៃបោះឆ្នោត ហើយផុតកំណត់នៅពេលដែលមានគណៈកម្មការសហគមន៍នេសាទថ្មីដែលត្រូវបានបោះឆ្នោតជ្រើសរើសក្នុងមហាសន្និបាតឱ្យចូលកាន់តំណែងជំនួស ។ ក្នុងករណីដែលសហគមន៍នេសាទដំណើរការមិនប្រក្រតី ដោយមូលហេតុដំណើរការមិនល្អ ឬអសមត្ថភាពក្នុងការគ្រប់គ្រងសហគមន៍នេសាទ សមាជិកសហគមន៍នេសាទចំនួនមួយភាគបី (១/៣) មានសិទ្ធិស្នើសុំបើកមហាសន្និបាតវិសាមញ្ញដើម្បីបោះឆ្នោតជ្រើសរើសគណៈកម្មការសហគមន៍នេសាទថ្មី ។

ប្រការ ១៤.-

ក្នុងករណីដែលសមាជិកគណៈកម្មការសហគមន៍នេសាទណាម្នាក់អវត្តមាន ដោយគ្មានមូលហេតុរយៈពេលប្រាំមួយ (៦) ខែ ឬសុំលាលែងមុនចប់អាណត្តិ បេក្ខជនដែលមានឈ្មោះតាមសម្លេងគាំទ្របន្ទាប់ក្នុងពេលបោះឆ្នោតជ្រើសរើសក្នុងមហាសន្និបាតកន្លងមក ត្រូវបានជ្រើសតាំងជំនួស ។

ជំពូកទី ៦

របៀបរបបប្រជុំរបស់គណៈកម្មការសហគមន៍នេសាទ

ប្រការ ១៥.-

គណៈកម្មការសហគមន៍នេសាទត្រូវតែត្រូវកំណត់របបប្រជុំឱ្យបានទៀងទាត់រៀងរាល់ខែ ។ កិច្ចប្រជុំរបស់គណៈកម្មការ សហគមន៍នេសាទអាចប្រព្រឹត្តទៅបាន លុះត្រាតែមានសមាជិកគណៈកម្មការចូលរួមយ៉ាងតិចចំនួន ២/៣ (ពីរភាគបី) នៃសមាសធាតុរបស់គណៈកម្មការសហគមន៍នេសាទទាំងមូល ។

ប្រការ ១៦.-

ប្រធានគណៈកម្មការសហគមន៍នេសាទ ជាអ្នកកោះអញ្ជើញ និងធ្វើជាប្រធានគ្រប់កិច្ចប្រជុំ ។ ក្នុងករណីប្រធាន គណៈកម្មការសហគមន៍នេសាទអវត្តមាន អនុប្រធានដែលត្រូវបានប្រគល់សិទ្ធិត្រូវធ្វើជាប្រធានអង្គប្រជុំ ។ រាល់ការប្រជុំ ត្រូវមានកំណត់ហេតុ និងបញ្ជីវត្តមានច្បាស់លាស់ ។

ប្រធានអង្គប្រជុំត្រូវធានាឱ្យគ្រប់កិច្ចប្រជុំសហគមន៍នេសាទប្រព្រឹត្តទៅដោយលក្ខណៈប្រជាធិបតេយ្យ មានរបៀបរៀបរយ និងគ្មានការរំខាន ។

ប្រធានអង្គប្រជុំ អាចបណ្តេញសមាជិកអង្គប្រជុំណាម្នាក់ចេញពីកិច្ចប្រជុំបាន ក្នុងករណីដែលសមាជិកនោះធ្វើឱ្យខូចសណ្តាប់ធ្នាប់អង្គប្រជុំ ។

ប្រការ ១៧.-

ការសម្រេចលើបញ្ហាណាមួយរបស់សហគមន៍ ដូចមានចែងខាងក្រោមនេះ គឺត្រូវអនុម័តដោយកិច្ចប្រជុំ

របស់ គណៈកម្មការសហគមន៍នេសាទ ដោយមានសម្លេងគាំទ្រយ៉ាងតិចលើសពីពាក់កណ្តាលនៃចំនួនសមាជិកគណៈ
កម្មការសហគមន៍នេសាទដែលមានវត្តមានក្នុងអង្គប្រជុំ ។ ក្នុងករណីដែលមានសំលេងស្មើគ្នា មតិប្រធានអង្គប្រជុំជា
ឧត្តមានុភាព ។

- សេចក្តីព្រាងកិច្ចព្រមព្រៀង និងផែនការគ្រប់គ្រងកន្លែងនេសាទសហគមន៍
- សេចក្តីព្រាងគម្រោងថវិកា ចំណូល និងចំណាយក្នុងសហគមន៍នេសាទ
- ការព្យួរសមាជិកភាពរបស់សមាជិកដែលមានកំហុស
- ការទទួលពាក្យសុំចូលជាសមាជិកថ្មី
- ការដាក់ទណ្ឌកម្មតាមបទបញ្ជាផ្ទៃក្នុង ដល់សមាជិកសហគមន៍នេសាទ ។

បន្ទាប់ពីកិច្ចប្រជុំចប់ភ្លាម ប្រធានគណៈកម្មការសហគមន៍នេសាទ ត្រូវចាត់ឱ្យធ្វើការជូនដំណឹងដល់
សមាជិក សហគមន៍នេសាទអំពីសេចក្តីសម្រេចរបស់ខ្លួន ។ សេចក្តីសម្រេចនៃអង្គប្រជុំរបស់គណៈកម្មការសហគមន៍នេសាទ
ត្រូវបិទផ្សាយជាសាធារណៈនៅទីស្នាក់ការសហគមន៍នេសាទឬសាលារៀនក្នុងរយៈពេល៧ថ្ងៃយ៉ាងយូរបន្ទាប់ពីការប្រជុំ ។

ជំពូកទី ៧

មហាសន្និបាតសហគមន៍នេសាទ

ប្រការ ១៨.-

មហាសន្និបាតសហគមន៍នេសាទ ជាអង្គប្រជុំកំពូល ដើម្បីធ្វើការអនុម័ត និងធ្វើសេចក្តីសម្រេចទាំងឡាយ
ក្នុង នាមសហគមន៍នេសាទ ។ មហាសន្និបាតកំណើតដំបូងរបស់សហគមន៍នេសាទត្រូវប្រារព្ធធ្វើឡើង បន្ទាប់ពីក្រុមស្ថាបនិក
បានរៀបចំរូងរាល់នូវកិច្ចការទាំងឡាយដែលពាក់ព័ន្ធនឹងដំណើរការមហាសន្និបាត ។

ការកោះប្រជុំមហាសន្និបាតកំណើតដំបូងរបស់សហគមន៍នេសាទ ធ្វើឡើងដោយក្រុមប្រឹក្សាឃុំ ដោយ
មានការជួយសម្របសម្រួលពីសមត្ថកិច្ចរដ្ឋបាលជលផល តាមការស្នើសុំរបស់ក្រុមស្ថាបនិក ហើយត្រូវមានការចូលរួមពី
សមាជិកដែលបានដាក់ពាក្យស្នើសុំរួចមកហើយ ។

មហាសន្និបាតកំណើតដំបូងរបស់សហគមន៍នេសាទ អនុម័តនូវសេចក្តីសម្រេច និងកិច្ចការសំខាន់ៗដូចខាង
ក្រោម ។

- អ្នកដែលដាក់ពាក្យសុំចូលជាសមាជិកសហគមន៍នេសាទ
- ឈ្មោះសហគមន៍នេសាទ
- លក្ខន្តិកៈ និងបទបញ្ជាផ្ទៃក្នុងសហគមន៍នេសាទ
- ការបោះឆ្នោតជ្រើសរើសគណៈកម្មការសហគមន៍នេសាទ ។

ប្រការ ១៩.-

មហាសន្និបាតសាមញ្ញត្រូវរៀបចំឡើង ១ ឆ្នាំម្តង ដើម្បីសរុបលទ្ធផលការងារប្រចាំឆ្នាំ និងអនុម័តនូវ កិច្ចការសំខាន់ៗរបស់សហគមន៍នេសាទ ។ ក្នុងករណីចាំបាច់ សហគមន៍អាចរៀបចំមហាសន្និបាតវិសាមញ្ញតាមការស្នើសុំ ពីសមាជិកសហគមន៍នេសាទចំនួនមួយភាគបី (១/៣) យ៉ាងតិច ។

ប្រការ ២០.-

គណៈកម្មការសហគមន៍នេសាទ អាចអញ្ជើញរដ្ឋបាលជលផល អាជ្ញាធរមូលដ្ឋាន ឬក្រុមប្រឹក្សាឃុំ សមត្ថកិច្ចពាក់ព័ន្ធ និងអ្នកគាំទ្រចូលរួមសង្កេតការណ៍ ឬសម្របសម្រួល ឬជាកិត្តិយសក្នុងមហាសន្និបាតសហគមន៍នេសាទ ។

ប្រការ ២១.-

លក្ខខណ្ឌនៃដំណើរការមហាសន្និបាតមានដូចខាងក្រោម ៖

- ត្រូវធ្វើការផ្សព្វផ្សាយសេចក្តីជូនដំណឹងជាសាធារណៈ និងបិទប្រកាសនៅសាលាឃុំ និងទីស្នាក់ការ សហគមន៍នេសាទ
- ការកោះអញ្ជើញសមាជិកសហគមន៍នេសាទឱ្យចូលរួមមហាសន្និបាតសាមញ្ញត្រូវធ្វើឡើងដប់ (១០) ថ្ងៃយ៉ាងតិច មុនថ្ងៃបើកមហាសន្និបាត និងបី (៣) ថ្ងៃយ៉ាងតិចមុនថ្ងៃមហាសន្និបាតវិសាមញ្ញ
- មហាសន្និបាតសាមញ្ញ ឬវិសាមញ្ញអាចប្រជុំពិភាក្សាអនុម័ត និងសម្រេចបានលុះត្រាតែមានវត្តមានលើស ពីពាក់កណ្តាលនៃចំនួនសមាជិកសហគមន៍នេសាទ
- អង្គប្រជុំមហាសន្និបាតដឹកនាំដោយប្រធានគណៈកម្មការសហគមន៍នេសាទ ឬប្រធានអង្គប្រជុំដែលជ្រើស រើសដោយការអនុម័តក្នុងចំណោមសមាជិកវត្តមាន
- មហាសន្និបាតត្រូវអនុម័តលេខាត់ត្រា ដើម្បីធ្វើកំណត់ហេតុ សេចក្តីសម្រេច និងបញ្ជីវត្តមាន
- លេខាត់ត្រា និងប្រធានអង្គប្រជុំត្រូវចុះហត្ថលេខាលើកំណត់ហេតុ
- សមាជិកម្នាក់មានសំឡេងតែមួយគត់ ហើយមិនអាចបញ្ជូនមនុស្សមកតំណាងបានទេ
- សេចក្តីសម្រេចរបស់មហាសន្និបាត ត្រូវយកសំឡេងលើសពីពាក់កណ្តាលនៃចំនួនសមាជិកដែលមាន វត្តមាន ។

ប្រការ ២២.-

មហាសន្និបាតអនុម័ត ៖

- សេចក្តីសម្រេចដូចមានចែងក្នុងប្រការ ១៨ កថាខណ្ឌទី ៣ នៃលក្ខន្តិកៈនេះ

- កិច្ចព្រមព្រៀង និងផែនការគ្រប់គ្រងកន្លែងនេសាទសហគមន៍
- តួនាទី ភារកិច្ច និងរចនាសម្ព័ន្ធរបស់គណៈកម្មការសហគមន៍នេសាទ
- ការសុំលាវែង ឬការបណ្តេញចេញពីសមាជិកភាព ឬពីសមាជិកគណៈកម្មការសហគមន៍នេសាទ
- របាយការណ៍ប្រចាំឆ្នាំរបស់គណៈកម្មការសហគមន៍នេសាទ
- គម្រោងចំណូល ចំណាយរបស់សហគមន៍នេសាទ ។

ជំពូកទី ៨

ការបោះឆ្នោតជ្រើសរើសគណៈកម្មការសហគមន៍នេសាទ

ប្រការ ២៣._

ចំនួនសមាជិកគណៈកម្មការសហគមន៍នេសាទ និងចំនួនបេក្ខជនឈរឈ្មោះត្រូវអនុម័តដោយមហាសន្និបាត ។

ប្រការ ២៤._

កិច្ចដំណើរការបោះឆ្នោតជ្រើសរើសគណៈកម្មការសហគមន៍នេសាទ គឺជាភារកិច្ចរបស់គណៈកម្មការរៀបចំការបោះឆ្នោតដែលអនុម័តដោយមហាសន្និបាត ។ គណៈកម្មការរៀបចំការបោះឆ្នោតមានសមាសភាពពីបី (៣) ទៅប្រាំ (៥) នាក់ ដែលមានប្រធាន អនុប្រធាន និងសមាជិក តាមការកំណត់ជាក់ស្តែងរបស់មហាសន្និបាត និងត្រូវមានលក្ខណៈ សម្បត្តិគ្រប់គ្រាន់ មានចំណេះដឹង និងមានសីលធម៌ល្អ ។ គណៈកម្មការរៀបចំការបោះឆ្នោតត្រូវធ្វើការប្តេជ្ញាចិត្តបង្ហាញពីភាព ស្មោះត្រង់ ។

ប្រការ ២៥._

- គណៈកម្មការរៀបចំការបោះឆ្នោតមានភារកិច្ចដូចខាងក្រោម ៖
- ប្រកាសបេក្ខជនឈរឈ្មោះ
 - ណែនាំអំពីនីតិវិធីនៃការបោះឆ្នោត
 - បង្ហាញរចនាសម្ព័ន្ធរបស់គណៈកម្មការសហគមន៍នេសាទ
 - រាប់សន្លឹកឆ្នោត និងសរុបលទ្ធផលជូនគណៈអធិបតីដើម្បីប្រកាសជូនមហាសន្និបាត
 - ភារកិច្ចរបស់គណៈកម្មការរៀបចំការបោះឆ្នោតត្រូវបញ្ចប់ដោយស្វ័យប្រវត្តិ បន្ទាប់ពីការប្រកាសលទ្ធផលបោះឆ្នោតចប់ជាស្ថាពរ ។

ប្រការ ២៦._

បេក្ខជនដែលទទួលបានសំឡេងឆ្នោតគាំទ្រច្រើនជាងគេបង្អស់ គឺជាប្រធានគណៈកម្មការសហគមន៍នេសាទ ។ បេក្ខជនដែលទទួលបានសន្លឹកឆ្នោតបន្តបន្ទាប់ត្រូវទទួលតួនាទីជាអនុប្រធាន ជាសមាជិកគណៈកម្មការសហគមន៍នេសាទ

តាមលំដាប់លំដោយ ។ ក្នុងករណីបេក្ខជនដែលមានសំឡេងគាំទ្រស្មើគ្នា ត្រូវជ្រើសរើសស្រ្តី ឬបោះឆ្នោតរកអ្នកដែលមានសមត្ថភាព ដោយលើកដៃយកមតិលើសពីពាក់កណ្តាលនៃចំនួនសមាជិកសហគមន៍នេសាទដែលចូលរួម ។

ជំពូកទី ៩

លក្ខខណ្ឌនៃការវិសាយសហគមន៍នេសាទ និង នីតិវិធីដោះស្រាយវិវាទ

ប្រការ ២៧._

ការវិសាយសហគមន៍នេសាទត្រូវផ្អែកតាម +

- សំណើរបស់ខណ្ឌរដ្ឋបាលជលផល នៅពេលដែលពិនិត្យឃើញថា មានការរំលោភធ្ងន់ធ្ងរលើកិច្ចព្រមព្រៀងកន្លែងនេសាទសហគមន៍
- សេចក្តីសម្រេចមហាសន្និបាត

ក្រោយពីវិសាយសហគមន៍នេសាទ ទ្រព្យសម្បត្តិរបស់សហគមន៍ត្រូវចាត់ចែងតាមការអនុម័តរបស់មហាសន្និបាត លើកលែងតែដែលនេសាទដែលត្រូវប្រគល់ជូនរដ្ឋវិញ ។

ប្រការ ២៨._

ក្នុងករណីមានការភ័យច្របូកច្របល់ ដំណើរការបោះឆ្នោតជ្រើសរើសគណៈកម្មការសហគមន៍នេសាទមានភាពមិនប្រក្រតី អ្នកភ័យច្របូកច្របល់ត្រូវបង្ហាញភស្តុតាងឱ្យបានច្បាស់លាស់អំពីភាពមិនប្រក្រតីនោះភ្លាម នៅមុនពេលប្រកាសលទ្ធផលបោះឆ្នោត ដើម្បីទុកលទ្ធភាពជូនមហាសន្និបាតពិនិត្យ និងសម្រេច ។

ប្រការ ២៩._

វិវាទទាំងឡាយនៅក្នុងសហគមន៍នេសាទ ត្រូវដោះស្រាយដូចខាងក្រោម +

- គណៈកម្មការសហគមន៍នេសាទត្រូវសម្រុះសម្រួល និងដោះស្រាយរាល់វិវាទដែលកើតមានឡើងនៅក្នុងសហគមន៍នេសាទរបស់ខ្លួន
- ក្នុងករណីគណៈកម្មការសហគមន៍នេសាទដោះស្រាយវិវាទនោះពុំបានសម្រេច ត្រូវបញ្ជូនសំណុំរឿងនោះទៅសមត្ថកិច្ចរដ្ឋបាលជលផលដើម្បីដោះស្រាយទៅតាមឋានានុក្រម ដោយមានការចូលរួមពីអាជ្ញាធរមូលដ្ឋាន និងសមត្ថកិច្ចពាក់ព័ន្ធតាមការចាំបាច់ ។
- ក្នុងករណីដែលបញ្ហាវិវាទនោះនៅតែមិនអាចដោះស្រាយបាន គណៈកម្មការសហគមន៍នេសាទ និងរដ្ឋបាលជលផលត្រូវបញ្ជូនសំណុំរឿងទៅតុលាការខេត្ត សាមីដើម្បីដោះស្រាយតាមផ្លូវច្បាប់ ។

ប្រការ ៣០._

សមាជិកសហគមន៍នេសាទ រូបណាដែលមិនគោរពតាមលក្ខន្តិកៈសហគមន៍នេសាទនេះត្រូវទទួលទណ្ឌកម្មពី គណៈកម្មការសហគមន៍នេសាទ ឬមហាសន្និបាតសហគមន៍នេសាទ ទៅតាមកម្រិតនៃទោសកំហុសរបស់ខ្លួន ។

ជំពូកទី ១០

នីតិវិធីនៃការកែប្រែលក្ខន្តិកៈ និងបទបញ្ជាផ្ទៃក្នុងសហគមន៍នេសាទ

ប្រការ ៣១.-

ការកែប្រែលក្ខន្តិកៈ និងបទបញ្ជាផ្ទៃក្នុងសហគមន៍នេសាទត្រូវសម្រេចដោយមហាសន្និបាត ។ ការលើកសំណើ កែប្រែលក្ខន្តិកៈ និងបទបញ្ជាផ្ទៃក្នុងសហគមន៍នេសាទត្រូវធ្វើឡើង ដោយសមាជិកយ៉ាងតិចមួយភាគបី(១/៣) នៃ សមាជិកសហគមន៍នេសាទទាំងអស់ ហើយសំណើនេះត្រូវដាក់ជូនគណៈកម្មការសហគមន៍នេសាទមួយខែមុនបើកមហា សន្និបាត ។ លក្ខន្តិកៈ និងបទបញ្ជាផ្ទៃក្នុងនេះអាចកែប្រែបាន លុះត្រាតែមានសំឡេងយល់ព្រមលើសពីពាក់កណ្តាលនៃសមាជិកមហាសន្និបាតសហគមន៍នេសាទ ។

ជំពូកទី ១១

អវសានបញ្ញត្តិ

ប្រការ ៣២.-

លក្ខន្តិកៈសហគមន៍នេសាទនេះ ត្រូវបានអនុម័តដោយមហាសន្និបាតរបស់សហគមន៍នេសាទត្រស់ នៅថ្ងៃ ទី ២២ ខែ ឧសភាឆ្នាំ២០០៧ និងចូលជាធរមានចាប់ពីថ្ងៃចុះហត្ថលេខារបស់ប្រធានគណៈកម្មការសហគមន៍នេសាទ ។

ធ្វើនៅត្រស់ ថ្ងៃទី ២២... ខែ... ឆ្នាំ ២០០៧

ប្រធានគណៈកម្មការសហគមន៍នេសាទត្រស់



ហឿន សារុត

ព្រះរាជាណាចក្រកម្ពុជា

ជាតិ សាសនា ព្រះមហាក្សត្រ

បទបញ្ជាផ្ទៃក្នុងសហគមន៍នេសាទ ត្រីស

បទបញ្ជាផ្ទៃក្នុងសហគមន៍នេសាទ

ដើម្បីធានាការគ្រប់គ្រងសហគមន៍នេសាទឱ្យប្រព្រឹត្តទៅមានប្រសិទ្ធភាព និងមានរបៀបរៀបរយល្អ សហគមន៍នេសាទ ត្រូវ សម្រេចដាក់ចេញនូវបទបញ្ជាផ្ទៃក្នុងដូចខាងក្រោម +

ប្រការ ១.-

គណៈកម្មការ និងសមាជិកសហគមន៍នេសាទគ្រប់រូបត្រូវមានការស្មោះត្រង់ សាមគ្គីភាពក្នុងជួយស្ថាបនា ព្រមទាំងចូលរួមរៀនសូត្របច្ចេកទេសផ្សេងៗ សម្រាប់បម្រើឱ្យការរីកចម្រើនរបស់សហគមន៍នេសាទ ។

ប្រការ ២.-

គណៈកម្មការ សមាជិកសហគមន៍នេសាទ ឬបុគ្គលណាដែលបានកេងប្រវ័ញ្ចធ្វើឱ្យខូចខាត ឬបាត់បង់ទ្រព្យសម្បត្តិ និងផលប្រយោជន៍សហគមន៍នេសាទ ត្រូវទទួលទណ្ឌកម្មដូចខាងក្រោមនេះ +

- ចំពោះសមាជិកសហគមន៍នេសាទ ឬបុគ្គលដទៃទៀតត្រូវសង ឬទូទាត់ទៅតាមទំហំនៃការខូចខាតជាក់ស្តែងតាមការសម្រេចរបស់អង្គប្រជុំគណៈកម្មការសហគមន៍នេសាទ ។ ក្នុងករណីមិនព្រមសង ត្រូវដាក់ជូនមហាសន្និបាតសម្រេច
- ចំពោះគណៈកម្មការសហគមន៍នេសាទត្រូវសង ឬទូទាត់សងការខូចខាតតាមការសម្រេចរបស់មហាសន្និបាត ។ ប្រសិនបើមិនតិចខាងលើនេះនៅតែមិនអាចដោះស្រាយបាន គឺត្រូវអនុវត្តតាមផ្លូវច្បាប់ និងបទបញ្ជាជាធរមាន ។

ប្រការ ៣ .-

សមាជិកសហគមន៍នេសាទ គ្រប់រូបត្រូវតែចូលរួមមហាសន្និបាត និងរាល់កិច្ចប្រជុំរបស់សហគមន៍នេសាទ តាមការកោះអញ្ជើញរបស់ប្រធានគណៈកម្មការសហគមន៍នេសាទត្រូវសង ។ ក្នុងករណីដែលសមាជិកសហគមន៍ណាមិនបានមកចូលរួម ប្រជុំចំនួន ៣ ដង ជាប់គ្នាដោយគ្មានមូលហេតុច្បាស់លាស់ ត្រូវទទួលការណែនាំពីគណៈកម្មការសហគមន៍នេសាទត្រូវសង ។

ករណីនៅតែមិនរាងចាលគណៈកម្មការត្រូវធ្វើសំណើទៅមហាសន្និបាតសម្រេចដើម្បីបញ្ឈប់ពីសមាជិកភាព ។

ប្រការ ៤.-

សិទ្ធិដាក់ទណ្ឌកម្ម +

ក -គណៈកម្មការសហគមន៍នេសាទ

- អប់រំណែនាំលើកទី១ លើកទី២ និងលើកទី៣
- ព្រមានផ្ទាល់មាត់ ឬជាលាយលក្ខណ៍អក្សរ
- ព្យួរសមាជិកភាពរបស់សមាជិកសហគមន៍នេសាទ
- បញ្ជូនបញ្ហាទំនាស់ទៅមហាសន្និបាតសម្រេច

- ផ្អាកការនេសាទ ធ្វើកិច្ចសន្យាបញ្ឈប់ការនេសាទ និងរាយការណ៍ជាបន្ទាន់ទៅសមត្ថកិច្ចរដ្ឋបាលជលផល ចំពោះការនេសាទលើសទំហំ ចំនួន និងខុសប្រភេទ ពេលវេលា ទីតាំងតាមការកំណត់នៅក្នុងផែនការគ្រប់គ្រង និងកិច្ចព្រមព្រៀងនៅក្នុងកន្លែងនេសាទសហគមន៍។

ខ-មហាសន្និធាន

- អនុម័តការបណ្តេញចេញដូចមានចែងក្នុងប្រការ ៧ នៃលក្ខន្តិកៈសហគមន៍នេសាទ
- សម្រេចលើសំណងការខូចខាតទ្រព្យសម្បត្តិសហគមន៍នេសាទ
- សម្រេចដាក់ទណ្ឌកម្មដល់គណៈកម្មការ
- ដាក់ទណ្ឌកម្មដល់សមាជិក ឬបុគ្គលដទៃដែលគណៈកម្មការមិនអាចដោះស្រាយបាន។

ប្រការ ៥.-

សមាជិកសហគមន៍នេសាទត្រូវគ្រប់រូបត្រូវរាយការណ៍ជូនគណៈកម្មការសហគមន៍នេសាទអំពីសំភារៈឧបករណ៍ នេសាទ ដែលគ្រួសារនីមួយៗប្រើប្រាស់នៅក្នុងកន្លែងនេសាទសហគមន៍។

ប្រការ ៦.-

សមាជិកសហគមន៍នេសាទត្រូវ អាចប្រើប្រាស់ឧបករណ៍នេសាទជាលក្ខណៈគ្រួសារនៅក្នុងរដូវបើក និងបិទ នេសាទដូច មានចែង ក្នុងតារាងខាងក្រោម +

ប្រភេទ ទំហំ ចំនួន ឧបករណ៍នេសាទដែលអនុញ្ញាតឱ្យប្រើប្រាស់ក្នុងកន្លែងនេសាទសហគមន៍ ត្រូវ

ល.រ	ឈ្មោះឧបករណ៍	ចំនួន
១	សន្ទូចរនង ៣សាង(១សាង១០០ផ្ទៃ)	៣០០ផ្ទៃ
២	សន្ទូចបង្កើដោត	២០០ផ្ទៃ
៣	សន្ទូចបបក់	០១គ្រឿង
៤	មងរាយក្រឡាធំជាង ២ហ៊ុន,មានបណ្តោយ ៨០ម ១ដៃ(ក្នុងមួយខ្សែ)	៦៤០ម(៨ដៃ)
៥	សំណាញ់ (៧-៩ហត្ថ) ក្រឡា២ហ៊ុនឡើង	០១វង់
៦	លបក្រាញ់ ប.១.៥ម ចុះ កំពស់ ០.៥០ម ផ្សំព្រួល ១០ម៉ែត្រ	១០គូ
៧	លបរាវ/កំពស់ ០.៨ ម៉ែត្រ រួមផ្សំព្រួល១៥ម៉ែត្រ	១០គូ
៨	ឡើ (មាននុយ) /អត់នុយ	១០ គ្រឿង
៩	លាន់	១០០ គ្រឿង
១០	ជូ ដាក់អន្លង់	៣០ គ្រឿង

១១	ជុច (មុខ ២តឹក)	១០ គ្រឿង
១២	តុំ	៥០ គ្រឿង
១៣	អង្រួតធម្មតា និង អូសតន	០១ គ្រឿង
១៤	ឈ្មាងជញ្ជក់ (មុខបិទ)	០១ គ្រឿង
១៥	ស្នូរផ្លែមួយ	០១ គ្រឿង
១៦	សមផ្លែប៊ី គ្មានកែវឆ្លុះ	០១ គ្រឿង
១៧	កង្វារត្រីឆ្មុញផ្លែមួយ រឺ ច្រើនត្រីម្នាក់	០១ គ្រឿង
១៨	ចំរបអន្ទង់	០១ គ្រឿង
១៩	ឈ្មាងត្រាំមុខ ៣ម៉ែត្រ ចុះ (ហាមដាក់ក្នុងបឹង)	០២ គ្រឿង
២០	អញ្ចង មុខពាម	០១ គ្រឿង
២១	ឈិបរុញដោយដៃ	០១ គ្រឿង
២២	លបកង្កែប	៥០ គ្រឿង
២៣	ទ្រូ	១៥ គ្រឿង
២៤	កង្វារកង្កែប	០១ គ្រឿង
២៥	កន្ត្រងកង្កែប	០១ គ្រឿង
២៦	សន្ទូចស្ទូចត្រីដោយដៃ	០៣ គ្រឿង
២៧	អន្ទង់ត្រីលោត មាត់ទំហំ ០.៥០ ម៉ែត្រ	២
២៨	មងហុំ/មងវៃ (ក្រឡា ៣ ហ៊ុនឡើង ប្រវែង ១ដៃ៣០ម៉ែត្រ)	០១ដៃ
២៩	ថ្នងគាង	០១ គ្រឿង
៣០	លបត្រីឆ្មុញ	១០ គ្រឿង
៣១	សែយីនកំពិស	២០ គ្រឿង
៣២	ច្បូក	០១ គ្រឿង
៣៣	កន្សំ	៣០ គ្រឿង
៣៤	សាង	០១ គ្រឿង
៣៥	លបលូង	២០ គ្រឿង

ប្រភេទ ទំហំ ចំនួន ឧបករណ៍នេសាទ ដែលចែងក្នុងតារាងនេះនឹងធ្វើការកែប្រែឱ្យបានសមស្រប តាម ប្រកាស ថ្មីរបស់ក្រសួងកសិកម្ម រុក្ខាប្រមាញ់ និងនេសាទ ស្តីពីប្រភេទឧបករណ៍នេសាទ ។

ប្រការ ៧._

សមាជិកសហគមន៍នេសាទត្រស់ដែល +

- ប្រព្រឹត្តផ្ទុយ ឬរារាំងមិនឱ្យសមាជិកដទៃអនុវត្តសិទ្ធិ និងកាតព្វកិច្ចដូចក្នុងប្រការ ៥ នៃលក្ខន្តិកៈត្រូវព្យួរសមាជិកភាពដោយគណៈកម្មការសហគមន៍នេសាទ ឬបណ្តេញចេញពីសមាជិកភាពដោយមហាសន្និបាត
- មិនចូលរួមថែរក្សាការពារធនធានជលផល ឬមិនរាយការណ៍អំពីសកម្មភាពបទល្មើសជលផលត្រូវព្រមានដោយគណៈកម្មការសហគមន៍នេសាទ
- ប្រើប្រាស់ឧបករណ៍ហាមឃាត់ ធ្វើនេសាទខុសច្បាប់ កាប់ឆ្ការរានព្រៃលិចទឹក ត្រូវទទួលការផ្តន្ទាទោសតាមច្បាប់ស្តីពីជលផល
- ធ្វើនេសាទក្នុងកន្លែងអភិរក្សរបស់សហគមន៍នេសាទ ត្រូវផ្អាកការនេសាទ ហើយធ្វើកិច្ចសន្យាបញ្ឈប់ការនេសាទ និងរាយការណ៍ជាបន្ទាន់ទៅអាជ្ញាធរមូលដ្ឋាន និងរដ្ឋបាលជលផលមានសមត្ថកិច្ច
- អនុវត្តផ្ទុយនឹងបទប្បញ្ញត្តិច្បាប់ លក្ខន្តិកៈ បទបញ្ជាផ្ទៃក្នុង កិច្ចព្រមព្រៀង ឬផែនការគ្រប់គ្រងកន្លែងនេសាទសហគមន៍ ត្រូវផ្អាកការនេសាទ ទទួលការព្រមានជាលាយលក្ខណ៍អក្សរ ធ្វើកិច្ចសន្យាបញ្ឈប់ការនេសាទ និងរាយការណ៍ជាបន្ទាន់ ជូនទៅរដ្ឋបាលជលផល មានសមត្ថកិច្ច ដើម្បីដោះស្រាយតាមច្បាប់ ។

ប្រការ ៨._

ចំពោះអ្នកប្រើប្រាស់ធនធានជលផលដែលមិនមែនជាសមាជិកសហគមន៍នេសាទត្រស់អាចមានសិទ្ធិចេញចូល និង នេសាទក្នុងកន្លែងនេសាទសហគមន៍ ប៉ុន្តែត្រូវជូនព័ត៌មានដល់គណៈកម្មការសហគមន៍នេសាទត្រស់ ហើយធ្វើកិច្ចសន្យា និងគោរពកិច្ចព្រមព្រៀងកន្លែងនេសាទសហគមន៍ លក្ខន្តិកៈ បទបញ្ជាផ្ទៃក្នុង និងផែនការគ្រប់គ្រងកន្លែងនេសាទ សហគមន៍ និង រួមចំណែកឧបត្ថម្ភ ដើម្បីទ្រទ្រង់សហគមន៍នេសាទ ។

ក្នុងករណីដែលអ្នកប្រើប្រាស់ធនធានជលផលដែលមិនមែនជាសមាជិកសហគមន៍នេសាទ មិនបានគោរពតាមប្រការនេះ គណៈកម្មការសហគមន៍នេសាទមានសិទ្ធិបញ្ឈប់សកម្មភាពនេសាទរបស់ជននោះ ហើយធ្វើការអប់រំណែនាំ ឬរាយការណ៍មកសមត្ថកិច្ចជលផល ដើម្បីជួយអន្តរាគមន៍ ។

ប្រការ ៩._

បទបញ្ជាផ្ទៃក្នុងសហគមន៍នេសាទនេះ ត្រូវបានអនុម័តដោយមហាសន្និបាតវិសាមញ្ញ របស់សហគមន៍នេសាទត្រស់ នៅថ្ងៃទី ២៥ ខែ ឧសភា ឆ្នាំ២០០៧ និងចូលជាធរមានចាប់ពីថ្ងៃចុះហត្ថលេខា ដោយប្រធានគណៈកម្មការសហគមន៍នេសាទត្រស់ ។

ធ្វើនៅត្រស់ ថ្ងៃទី...ខែ...ឆ្នាំ២០០៧
ប្រធានគណៈកម្មការសហគមន៍នេសាទ ត្រស់



ព្រះរាជាណាចក្រកម្ពុជា
ជាតិ សាសនា ព្រះមហាក្សត្រ

សេចក្តីថ្លែងការណ៍អំពីគោលបំណងនៃការបង្កើត និងគ្រប់គ្រងធនធានជលផល
របស់សហគមន៍នេសាទត្រស់

ក្រោយពីមានការកែទម្រង់លើវិស័យជលផល រាជរដ្ឋាភិបាលបានកាត់ផ្តែមឡើងនូវសេវាទុកសំរាប់ប្រជាពលរដ្ឋ ស្មើនឹង ២៩,៩០% នៃផ្ទៃក្រលាឡើងនូវសេវាទុកទាំងអស់ក្នុងខេត្តបាត់ដំបង ផ្តល់ជូនប្រជាពលរដ្ឋ ធ្វើនេសាទជាលក្ខណៈគ្រួសារ ក្នុងនោះផ្នែកទាំងស្រុងនៃដែននេសាទសាធារណៈ ។

យើងខ្ញុំសូមគោរពជំរាប ឯកឧត្តមប្រធានរដ្ឋបាលជលផលជ្រាបថា ការផ្តួចផ្តើមបង្កើតសហគមន៍នេសាទនេះ កើតឡើងក្រោយពីភាពតានតឹង នៃជីវភាពរស់នៅរបស់ប្រជាជននេសាទ ដែលបណ្តាលមកពីដែននេសាទតូចចង្អៀតភាព អណាធិបតេយ្យនៃការនេសាទខុសច្បាប់ និងទំនាស់ដែននេសាទធ្វើឱ្យប្រជាពលរដ្ឋក្នុងភូមិក្នុងឃុំ អូរតាគីទាំងមូលបាន ឯកភាពគ្នាធ្វើសំណើបានព្រមព្រៀងគ្នាបង្កើតសហគមន៍នេសាទនេះឡើងក្នុងគោលបំណងចូលរួមចំណែកគ្រប់គ្រង ការពារ អភិរក្ស និងអភិវឌ្ឍន៍ដែនសហគមន៍នេសាទ ។ បន្ទាប់ពីមានការយល់ ព្រមពីក្រសួងកសិកម្ម រុក្ខាប្រមាញ់ និងនេសាទ ប្រជាជន ភូមិត្រស់ និងភូមិដែលនៅជាប់ភូមិសាស្ត្រ ត្រូវបានបើកទូលាយឱ្យប្រជាពលរដ្ឋក្នុងភូមិ មានសិទ្ធិប្រកបមុខរបរនេសាទគ្រួសារ ។ សហគមន៍នេសាទត្រស់ ត្រូវបានបង្កើតឡើង ដោយការិយាល័យជលផល ខេត្តបាត់ដំបងដោយមានការជួយជ្រោមជ្រែងពីអាជ្ញាធរដែនដីគ្រប់ថ្នាក់ ។ គណៈកម្មការសហគមន៍ នេសាទត្រស់ ត្រូវបានជ្រើសរើសឡើងតាមរយៈការបោះឆ្នោតដោយសេរី យុត្តិធម៌ និងសំងាត់ ចេញពីប្រជាពលរដ្ឋមូលដ្ឋាន ក្នុងភូមិត្រស់ ។ សហគមន៍នេសាទ ត្រស់ ដឹកនាំដោយគណៈកម្មការសហគមន៍នេសាទ ដែលមានសមាជិកសរុប ចំនួន ៧នាក់ (ស្រី ០១ នាក់) ត្រូវបានជ្រើសរើសឡើងតាមរយៈការបោះឆ្នោតដោយសេរី យុត្តិធម៌ និងសំងាត់ ចេញពីប្រជាពលរដ្ឋមូលដ្ឋានភូមិត្រស់ និងរហូតមកដល់ពេលនេះ សហគមន៍នេសាទត្រស់មាន សមាជិកសហគមន៍ ចូលរួមចំនួន ២០៧នាក់ ក្នុងនោះស្រីមានចំនួន ៣១ នាក់ និង មានផែនទីកន្លែងនេសាទសហគមន៍ដែលត្រូវគ្រប់គ្រង សរុប ២ ៦៩៤ ហិចតា ។

ចាប់តាំងពីឆ្នាំ ២០០៥ រហូតមកដល់បច្ចុប្បន្ននេះសហគមន៍នេសាទ ត្រស់ បានបន្ថែមលើការពង្រឹងសមត្ថភាព សហគមន៍នេសាទជាមួយនឹងគំរោងមួយច្រើនទៀតរបស់រាជរដ្ឋាភិបាលគឺ **គំរោងគ្រប់គ្រងបរិស្ថានបឹងទន្លេសាប**- ផ្នែកទី២ តាមរយៈមន្ត្រីការិយាល័យជលផលដែលជាផ្នែកអនុវត្តគំរោងក្រោមជំនួយបច្ចេកទេសរបស់អង្គការFAO ។

ចាប់តាំងពីចាប់ផ្តើមបង្កើតសហគមន៍នេសាទក្នុងឆ្នាំ២០០៤ រហូតមកដល់សព្វថ្ងៃ សហគមន៍នេសាទយើងខ្ញុំបាន ខិតខំប្រឹងប្រែងធ្វើការងារសំខាន់ជាច្រើនដូចជា ការបង្កើតគណៈកម្មការសហគមន៍នេសាទ ការផ្សព្វផ្សាយដើម្បីបង្កើន ការចូលរួមពីប្រជាជនក្នុងការគ្រប់គ្រងធនធានជលផល ការប្រមូលបាននូវវិភាគទានពីសមាជិកសហគមន៍ដើម្បីដំណើរ

ការងារល្អិតបង្ក្រាបបទល្មើសនេសាទ ទប់ស្កាត់ការពង្រីកដឹកសកម្មតាមមាត់បឹង បង្កើតតំបន់អភិរក្ស ។ល។ ទន្ទឹមនឹង នេសាទសហគមន៍យើងខ្ញុំបានរៀបចំឯកសាររួចរាល់ជាស្ថាពរ ដូចមានចែងក្នុងអនុក្រឹត្យសហគមន៍នេសាទ ដែលរួមមាន បញ្ជីឈ្មោះសមាជិកសហគមន៍នេសាទ លក្ខន្តិកៈនិងបទបញ្ជាផ្ទៃក្នុង និងផែនទីកន្លែងនេសាទសហគមន៍ ។ ដើម្បីឱ្យ យន្តការគ្រប់គ្រង និងដឹកនាំស្របតាមលក្ខណៈច្បាប់សហគមន៍នេសាទ ត្រូវបានរៀបចំមហាសន្និបាតសហគមន៍ដើម្បី អនុម័តលើ សមាជិកភាពសហគមន៍ លក្ខន្តិកៈសហគមន៍និងបទបញ្ជាផ្ទៃក្នុង ផែនទីកន្លែងនេសាទសហគមន៍ និង កិច្ចព្រមព្រៀងកន្លែងនេសាទសហគមន៍ស្របតាមអនុក្រឹត្យស្តីពីការ គ្រប់គ្រងសហគមន៍នេសាទនិងគោលការណ៍ណែនាំ សហគមន៍ ដែលបានប្រព្រឹត្តទៅនៅ ថ្ងៃទី ២៤ ខែ ឧសភា ឆ្នាំ ២០០៧ ។


កិច្ចព្រមព្រៀងកន្លែងនេសាទសហគមន៍ដែលបានចុះហត្ថលេខានៅថ្ងៃទី ២៦ ខែ ធ្នូ ឆ្នាំ ២០០៧ ក្នុងការ ប្រគល់ដែននេសាទ ដែលជាទ្រព្យសម្បត្តិរបស់រដ្ឋជាផ្លូវការពី ភាគី ក (ប្រធានការិយាល័យជលផលខេត្ត) ឱ្យទៅ ភាគី ខ (ប្រធានគណៈកម្មការសហគមន៍នេសាទ) ដោយធានានូវចីរភាពតាមរយៈការរៀបចំ សហគមន៍នេសាទ ។

ដោយផ្អែកលើសមិទ្ធិផលដូចបានរៀបរាប់ខាងលើ និងការប្រជុំឯកភាពគ្នារវាងគណៈកម្មការ និងសមាជិក សហគមន៍នេសាទរួចមក យើងខ្ញុំគណៈកម្មការតំណាងឱ្យសហគមន៍នេសាទទំពូង សូមគោរពជូនឯកឧត្តមប្រធានរដ្ឋបាល ជលផល នូវកិច្ចព្រមព្រៀងកន្លែងនេសាទសហគមន៍ ដែលមានភ្ជាប់មកជាមួយនូវ បញ្ជីឈ្មោះសមាជិកសហគមន៍ នេសាទ លក្ខន្តិកៈនិងបទបញ្ជាផ្ទៃក្នុងសហគមន៍នេសាទ និងផែនទីកន្លែងសហគមន៍នេសាទ ដើម្បីពិនិត្យ និងសម្រេច ដោយក្តីអនុគ្រោះ ។

យើងខ្ញុំគណៈកម្មការសហគមន៍នេសាទត្រូវ សូមធ្វើការប្តេជ្ញាចិត្ត និងសន្យាថានឹងដឹកនាំគ្រប់គ្រង សហគមន៍ នេសាទដោយគោរពទៅតាម លក្ខន្តិកៈនិងបទបញ្ជាផ្ទៃក្នុងសហគមន៍ កិច្ចព្រមព្រៀងកន្លែងនេសាទ ច្បាប់និងលិខិត បទដ្ឋាននានាដែលទាក់ទងទៅនឹងវិស័យជលផល ។

បើសិនជាយើងខ្ញុំបានប្រព្រឹត្តអ្វីខុសនឹងកិច្ចព្រមព្រៀងខាងលើ យើងខ្ញុំសូមទទួលខុសត្រូវទាំងស្រុងចំពោះមុខ ច្បាប់ជាធរមាន ។

សូមឯកឧត្តមនាយកមេត្តាទទួលនូវសេចក្តីគោរពដ៏ខ្ពង់ខ្ពស់ពីយើងខ្ញុំ ។

ភូមិត្រស់ ថ្ងៃទី ២៦ ខែ ធ្នូ ឆ្នាំ ២០០៧
ប្រធានសហគមន៍នេសាទ ត្រស់ 

ហឿន សាវ័ត

- මහජන මණ්ඩලයේ (මහජන මණ්ඩලයේ) සභාපතිවරයා වශයෙන්
සහ සභාපතිවරයා වශයෙන් සේවය කළ බවට
සාක්ෂි සහතිකයක් ලෙස මෙය වේ.

- මහජන මණ්ඩලයේ (මහජන මණ්ඩලයේ) සභාපතිවරයා වශයෙන්
සහ සභාපතිවරයා වශයෙන් සේවය කළ බවට
සාක්ෂි සහතිකයක් ලෙස මෙය වේ.

සුදුසු සේවයක් ලෙස සභාපතිවරයා වශයෙන් සේවය කළ බවට
සාක්ෂි සහතිකයක් ලෙස මෙය වේ. මෙහිදී සභාපතිවරයා
වශයෙන් සේවය කළ බවට සාක්ෂි සහතිකයක් ලෙස මෙය වේ.
මෙහිදී සභාපතිවරයා වශයෙන් සේවය කළ බවට
සාක්ෂි සහතිකයක් ලෙස මෙය වේ.

සුදුසු සේවයක් ලෙස සභාපතිවරයා වශයෙන් සේවය කළ බවට
සාක්ෂි සහතිකයක් ලෙස මෙය වේ.

මහජන මණ්ඩලයේ
සභාපතිවරයා
වශයෙන් සේවය කළ බවට
සාක්ෂි සහතිකයක් ලෙස මෙය වේ.

සුදුසු සේවයක් ලෙස
සභාපතිවරයා
වශයෙන් සේවය කළ බවට
සාක්ෂි සහතිකයක් ලෙස මෙය වේ.