

ព្រះរាជាណាចក្រកម្ពុជា
ជាតិ សាសនា ព្រះមហាក្សត្រ

**កិច្ចព្រមព្រៀងកន្លែងនេសាទសហគមន៍
ស្រណាលនិងឯកសារពាក់ព័ន្ធ**

ឈ្មោះសហគមន៍នេសាទ	៖	ស្រណាល
ភូមិ	៖	ស្រណាល
ឃុំ	៖	សំបួរ
ស្រុក	៖	មង្គលបុរី
ខេត្ត	៖	បន្ទាយមានជ័យ

បញ្ជីអត្ថបទ

១. កិច្ចព្រមព្រៀងកន្លែងនេសាទសហគមន៍

២. ផែនទីកន្លែងនេសាទសហគមន៍

៣. បញ្ជីឈ្មោះសមាជិក គណៈកម្មការ និងរបបនាសម្ព័ន្ធ

៤. លក្ខន្តិកៈសហគមន៍នេសាទ

៥. បទបញ្ជាផ្ទៃក្នុងសហគមន៍នេសាទ

៦. សេចក្តីថ្លែងការណ៍

៧. ឯកសារពាក់ព័ន្ធផ្សេងៗ

ព្រះរាជាណាចក្រកម្ពុជា
ជាតិ សាសនា ព្រះមហាក្សត្រ

.....

កិច្ចព្រមព្រៀងកន្លែងនេសាទសហគមន៍ ស្រែណាល

- | | |
|------------------|----------------|
| ឈ្មោះសហគមន៍នេសាទ | : ស្រែណាល |
| ភូមិ | : ស្រែណាល |
| ឃុំ / សង្កាត់ | : សំបូរ |
| ស្រុក / ខណ្ឌ | : មង្គលបុរី |
| ខេត្ត / ក្រុង | : បន្ទាយមានជ័យ |

កិច្ចព្រមព្រៀង កន្លែងនេសាទសហគមន៍

៖ វា ខ

នាយខណ្ឌរដ្ឋបាលជលផល បន្ទាយមានជ័យ ជាតំណាងស្របច្បាប់នៃរដ្ឋបាលជលផល មានអាស័យដ្ឋាននៅ: ភូមិខ្នាកូន១ សង្កាត់កំពង់ស្វាយ ក្រុងសេរីសោភ័ណ ខេត្តបន្ទាយមានជ័យ ទូរស័ព្ទលេខ ០១២ ៧៧៨ ៩៦៨ អ៊ីម៉ែល.....ទូរសារលេខ.....ហៅថា " ភាគី ក " ។

និង

ប្រធានគណៈកម្មការសហគមន៍នេសាទ ស្រណាល ជាតំណាងស្របច្បាប់ឱ្យសហគមន៍នេសាទ ដែលមាន អាស័យដ្ឋាន ស្ថិតនៅ: ភូមិស្រណាល ឃុំសំបូរ ស្រុកមង្គលបូរី ខេត្តបន្ទាយមានជ័យ ទូរស័ព្ទលេខ ០៩៧ ៨៣៩ ៤០៧៣ ហៅថា " ភាគី ខ " ។

ភាគីទាំងពីរបានឯកភាពគ្នាចុះកិច្ចព្រមព្រៀងតាមលក្ខខណ្ឌដូចខាងក្រោម ៖

ប្រការ ១.-

ភាគី " ក " ប្រគល់ដែននេសាទដែលជាទ្រព្យសម្បត្តិរបស់រដ្ឋឱ្យភាគី " ខ " ធ្វើការគ្រប់គ្រង ការពារ អភិរក្ស អភិវឌ្ឍន៍ និងប្រើប្រាស់ធនធានជលផលរយៈពេល ៣ឆ្នាំ ចាប់ពីថ្ងៃទី១០ ខែឧសភា ឆ្នាំ២០១២ រហូតដល់ថ្ងៃទី ១០ ខែឧសភា ឆ្នាំ២០១៤ ដោយធានានូវចីរភាពតាមរយៈការរៀបចំសហគមន៍នេសាទ ។

ប្រការ ២.-

ដែននេសាទនេះមានឈ្មោះថា " កន្លែងនេសាទសហគមន៍ ស្រណាល " ដែលលាតសន្ធឹងនៅក្នុង : ភូមិស្រណាល ឆ្នើមមាស តាមេងគក និងភូមិឡ ឃុំសំបូរ ស្រុកមង្គលបូរី ខេត្ត បន្ទាយមានជ័យ និងមាននិយាមកាដូចខាងក្រោម:

ល.រ	ឈ្មោះទីតាំង	អាប់ស៊ីស	អង្កេត
០១	ចំណុចពាមស្រណាល	៣០២០៧៦	១៤៨៩០៨៤
០២	ចំណុចដៃគោស្លាប់	៣០០៧២៥	១៤៨២១៥០
០៣	ទូលស្តង់	៣០៤០០០	១៤៨២៤០០
០៤	ចំណុចតារូម	៣០៤៥៥០	១៤៨៧៣៨០

០៥	ចំណុចជ្រុងឡឥណទានលេខ២ ត្បូង-លិច	៣០២៨៥០	១៤៨៨២២០
----	--------------------------------	--------	---------

ដូចផែនទីដែលបានភ្ជាប់មកជាមួយ ។

ប្រការ ៣.-

ភាគី "ក" ត្រូវបំពេញភារកិច្ចជាអ្នកជួយសម្របសម្រួល ផ្តល់បច្ចេកទេស ទប់ស្កាត់បទល្មើស តាមដាន និងត្រួតពិនិត្យលើការរៀបចំ និងការប្រព្រឹត្តទៅរបស់សហគមន៍នេសាទដូចមានចែងនៅក្នុងមាត្រា ២៣ នៃអនុក្រឹត្យ លេខ ២៥ អនក្រ.បក ចុះថ្ងៃទី ២០ ខែ មីនា ឆ្នាំ ២០០៧ ស្តីពីការគ្រប់គ្រងសហគមន៍នេសាទ ។

ប្រការ ៤.-

ភាគី ខ ត្រូវរៀបចំ៖

- កន្លែងអភិរក្សព្រៃលិចទឹក
- ស្រះ អាង អន្លងត្រីមេពូជ
- កន្លែងអភិរក្សជីវចម្រុះ
- ស្ដារប្រឡាយ ព្រែក បឹង ស្រះ
- ដាំព្រៃលិចទឹក
- ធ្វើវារីវប្បកម្ម
- បញ្ជូនសមាជិកសហគមន៍ដើម្បីរៀនសូត្រនូវបច្ចេកទេសផលិតពូជត្រី
- ការងារអភិវឌ្ឍន៍ផ្សេងៗទៀត ។

ប្រការ ៥.-

ភាគី "ខ" ត្រូវរៀបចំប្រជុំពិភាក្សាអំពីទំហំ ចំនួន ប្រវែង និងប្រភេទឧបករណ៍នេសាទ ដែលអនុញ្ញាតឱ្យប្រើប្រាស់នៅក្នុងកន្លែងនេសាទសហគមន៍ ឱ្យសមស្របតាមស្ថានភាពភូមិសាស្ត្រ និងពេលវេលា ផ្អែកតាមច្បាប់ស្តីពីជលផល និងលិខិតបង្គាន់គតិយុត្តិធម៌ដែលពាក់ព័ន្ធ ។

ប្រការ ៦.-

ភាគី "ខ" មានកាតព្វកិច្ចថែរក្សាការពារធនធានធម្មជាតិដូចខាងក្រោម ៖

- ការពារព្រៃលិចទឹក ដែលមានស្រាប់ឱ្យបានគង់វង្ស ចាត់វិធានការទប់ស្កាត់ និងបង្ការភ្លើងឆេះព្រៃ
- រក្សា និងការពារដីទំនាបលិចទឹកសម្រាប់ដាំព្រៃលិចទឹកឡើងវិញ
- លែងទៅក្នុងធម្មជាតិវិញនូវវារីសត្វដែលកំពុងរងគ្រោះថ្នាក់ជិតផុតពូជ នៅពេលដែលធ្វើនេសាទបាន

- ការពារសត្វព្រៃគ្រប់ប្រភេទនៅក្នុងដែននេសាទ ។

ប្រការ ៧.-

ភាគី "ខ" មិនត្រូវធ្វើសកម្មភាពដែលបង្កឱ្យខូចដែននេសាទ ឬគ្រោះថ្នាក់ដល់ធនធានជលផលដូចខាងក្រោម :

- ចាប់នូវធនធានជលផលដែលកំពុងរងគ្រោះថ្នាក់ ដូចមានចែងក្នុងប្រកាសរបស់ក្រសួងកសិកម្ម រុក្ខាប្រមាញ់ និងនេសាទ ដូចជាផ្សិតជាដើម
- លើកទំនប់ លុប ឬដឹក បឹង ព្រែក ប្រឡាយ រណ្តៅ បៀ ស្រះ ដែលពុំមានការអនុញ្ញាតពីស្ថាប័នជំនាញ
- កាប់ ឆ្ការ គាស់ រាន ឈូសឆាយព្រៃលិចទឹក ក្នុងគោលបំណងហុំព័ទ្ធជាមួយកសិកម្មសិទ្ធិ ឬវាតដី ធ្វើស្រែ ចំការ ឬគោលបំណងផ្សេងៗទៀត
- ធ្វើនេសាទ កាប់ព្រៃ ឬអុសក្នុងកន្លែងអភិរក្សជលផល ក្នុងកន្លែងនេសាទសហគមន៍
- ប្រើប្រាស់ឧបករណ៍ហាមឃាត់ ជាពិសេសឧបករណ៍នេសាទឆក់ត្រី និងឧបករណ៍នេសាទស្បែមុង គ្រប់ប្រភេទ
- ប្រើប្រាស់ឧបករណ៍នេសាទខុសពីការកំណត់នៅក្នុងតារាងឧបសម្ព័ន្ធនៃកិច្ចព្រមព្រៀងនេះ
- ចិញ្ចឹមត្រី ដែលជាពូជនាំឱ្យខូចដល់បរិស្ថានធម្មជាតិ បំផ្លិចបំផ្លាញដល់ធនធានជលផល ឬបង្កអន្តរាយ ដល់ដែននេសាទ
- ផលិត ទិញ លក់ ដឹកជញ្ជូន រក្សាទុកឧបករណ៍ឆក់ ឧបករណ៍នេសាទស្បែមុងគ្រប់ប្រភេទ
- ដាំ ឬថែរក្សាដំណាំឈូកក្នុងដែននេសាទ
- ធ្វើនេសាទដោយមង ឬអូនគ្រប់ប្រភេទដែលមានក្រឡាតូចជាង ១.៥ សង្កីម៉ែត្រ និងធំជាងដប់ប្រាំ(១៥) សង្កីម៉ែត្រ ក្នុងដែននេសាទ ។

ប្រការ ៨.-

ភាគី "ខ" ត្រូវចាត់វិធានការថែរក្សាការពារកន្លែងនេសាទសហគមន៍ដោយបំផុស ជំរុញ និងលើកទឹកចិត្តដល់សមាជិកសហគមន៍នេសាទគ្រប់រូបឱ្យរាយការណ៍ទៅសមត្ថកិច្ចរដ្ឋបាលជលផលដែលនៅជិតបំផុត ដើម្បីសហការទប់ស្កាត់បទល្មើសជលផល ។

ប្រការ ៩.-

ភាគី "ខ" ត្រូវអនុវត្តនូវភារកិច្ចដូចខាងក្រោម :

- ប្រតិបត្តិយ៉ាងម៉ឺងម៉ាត់តាមលក្ខន្តិកៈ បទបញ្ជាផ្ទៃក្នុង និងផែនការគ្រប់គ្រងកន្លែងនេសាទសហគមន៍
- ធានាឱ្យសមាជិកទាំងអស់ក្នុងសហគមន៍មានសិទ្ធិស្មើគ្នាលើការប្រើប្រាស់ធនធានជលផល
- សហការយ៉ាងជិតស្និទ្ធជាមួយរដ្ឋបាលជលផល ក្រុមប្រឹក្សាឃុំ សង្កាត់ និងអាជ្ញាធរដែលពាក់ព័ន្ធ ។

ប្រការ ១០.-

ប្រសិនបើភាគី "ខ" មិនអនុវត្តតាមប្រការទាំងឡាយនៃកិច្ចព្រមព្រៀងនេះ ធ្វើឱ្យអន្តរាយដល់ដែននេសាទ ឬ ធនធានជលផលត្រូវទទួលខុសត្រូវចំពោះមុខច្បាប់ជាធរមាន ។

ប្រការ ១១.-

កិច្ចព្រមព្រៀងកន្លែងនេសាទសហគមន៍ អាចបញ្ឈប់មុនពេលកំណត់ដោយផ្អែកលើលក្ខខណ្ឌណាមួយ ដូចមាន ចែងក្នុងមាត្រា ២៧ នៃអនុក្រឹត្យ លេខ ២៥ អនក្រ.បក ចុះថ្ងៃទី ២០ ខែ មីនា ឆ្នាំ ២០០៧ ស្តីពីការគ្រប់គ្រងសហគមន៍ នេសាទ ។

ក្នុងករណីដែលសហគមន៍នេសាទយល់ថា ការបញ្ឈប់កិច្ចព្រមព្រៀងពុំមានលក្ខណៈសមស្រប សហគមន៍នេសាទ អាចធ្វើការតវ៉ាមកប្រធានរដ្ឋបាលជលផលថ្នាក់កណ្តាល ។

ប្រការ ១២.-

កិច្ចព្រមព្រៀងនេះអាចធ្វើការកែប្រែបានតាមការឯកភាពរបស់ភាគីទាំង ២ ស្របតាមច្បាប់ និងលិខិតបទដ្ឋាន នានាពាក់ព័ន្ធនឹងសហគមន៍នេសាទ ។

កិច្ចព្រមព្រៀងនេះត្រូវតម្កល់ទុកនៅស្នាក់ការសហគមន៍នេសាទស្រណាល សាលាយុំសំបូរ ខណ្ឌរដ្ឋបាលជលផល បន្ទាយមានជ័យ សាលាខេត្តបន្ទាយមានជ័យ រដ្ឋបាលជលផលថ្នាក់កណ្តាល និងក្រសួងកសិកម្ម រុក្ខាប្រមាញ់ និងនេសាទ ហើយអាចចម្លងជូនស្ថាប័នពាក់ព័ន្ធ ដោយច្បាប់ចម្លងត្រូវមានប្រថាប់ត្រា ។

ថ្ងៃទី ១០ ខែ ឧសភា ឆ្នាំ ២០១២

ភាគី "ក"

ភាគី "ខ"

នាយខណ្ឌរដ្ឋបាលជលផលខេត្តបន្ទាយមានជ័យ


ប្រធានគណៈកម្មការសហគមន៍នេសាទស្រណាល

ឃតុលេខា

ហ៊ុន សែន

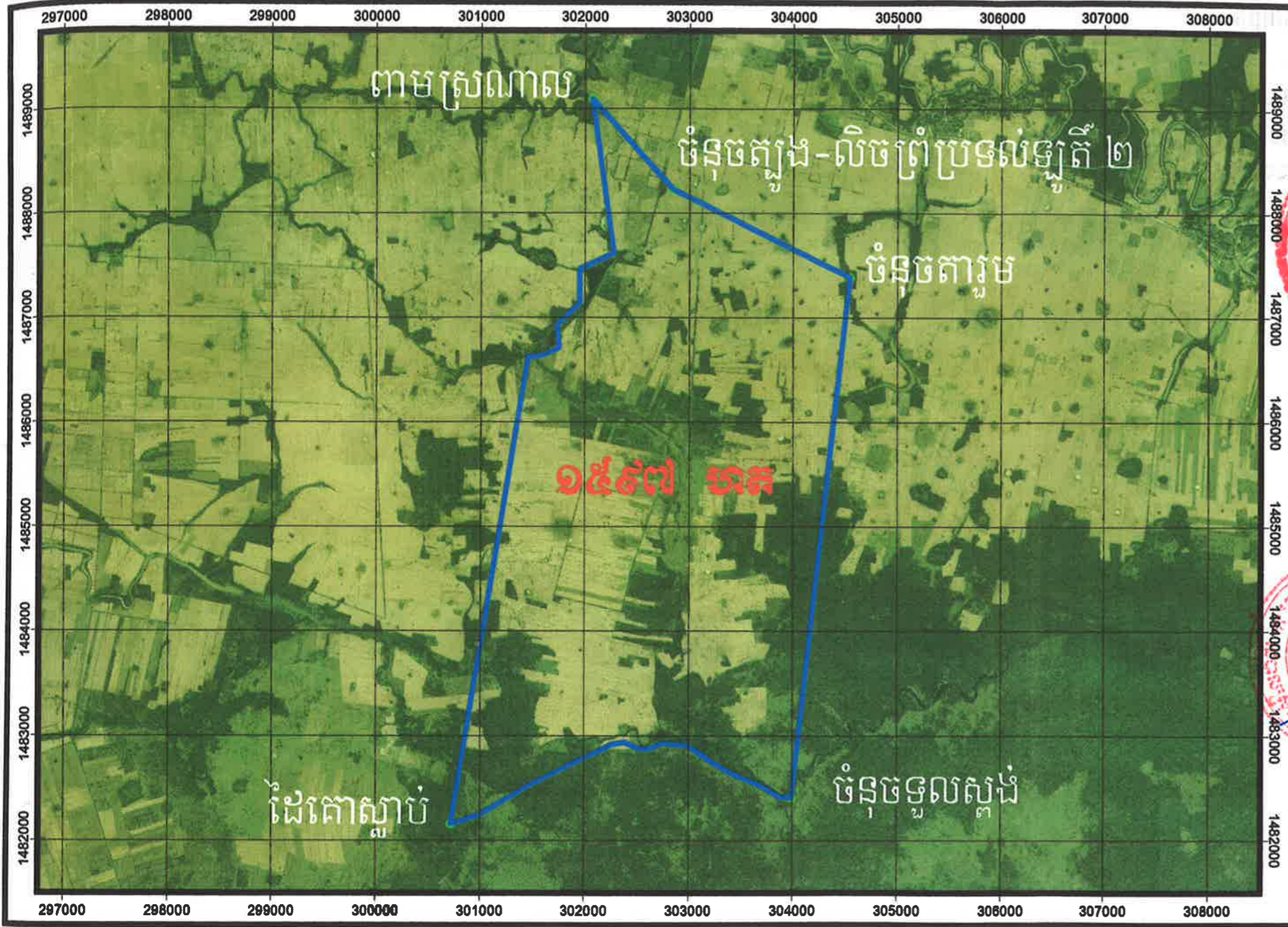
ឃតុលេខា


សាក្សី
មេឃុំ សំបូរ

ឃតុលេខា

រ៉ាត់ ផាន



ផែនទីកន្លែងទេសាទសហគមន៍ ស្រែណាល ឃុំ សំបូរ ស្រុក បន្ទាលឃុំ ខេត្ត បន្ទាយមានជ័យ



កំណត់សំគាល់

- ទីតាំងភូមិ
- ទីតាំងឃុំ
- ព្រំប្រទល់កន្លែងទេសាទសហគមន៍
- ព្រំប្រទល់ឡឆ្នាំនេសាទកាត់ចេញ
- ព្រំប្រទល់ឡឆ្នាំនេសាទ
- ព្រំប្រទល់ឃុំ
- ព្រំប្រទល់ស្រុក
- បឹងត្រពាំងទឹកខូប
- បឹងត្រពាំងទឹកមិនខូប
- ព្រៃលិចទឹក

N

មាត្រដ្ឋាន ១:៥០ ០០០

រៀបចំដោយ: ខណ្ឌរដ្ឋបាលជលផលបន្ទាយមានជ័យ

សហការដោយ: អង្គការ អភិវឌ្ឍន៍ស្ត្រី (AS)

ផ្តល់ថវិកាដោយ : UNDP/GEF/SGP

ប្រភពទិន្នន័យ

ព្រំប្រទល់កន្លែងទេសាទសហគមន៍: ប្រើឧបករណ៍ជីភីអេស

ព្រំប្រទល់រដ្ឋបាល: ផែនទីរដ្ឋបាលកម្ពុជា ២០០៣

ព្រំប្រទល់ឡឆ្នាំនេសាទ: រដ្ឋបាលជលផល ផ្លូវ-ស្ទឹង-បឹង-ព្រែក: រដ្ឋបាលជលផល ២០០៦

ប្រភពកម្មវិធី

បញ្ជូនបែបភាគប្រីប័ត្រ: ប្រព័ន្ធ អ៊ុយតេអិម កំណត់បណ្តោយនៃប្រីប័ត្រភាគ: យកតាមបណ្តាញប្រីប័ត្រភាគឆ្នាំ ១៩៦០

ប្រីប័ត្រភាគពងក្រពើ: អេវេវេស ១៨៣០

ផ្នែកផ្ទៃក្រឡា លេខ: ៤៨ ខាងជើង

សំណុំរឿង ០០២ ខេត្ត បន្ទាយមានជ័យ ថ្ងៃទី ០៧ ខែ ០៧ ឆ្នាំ ២០១២

ប្រធានគណៈកម្មការសហគមន៍នេសាទ ស្រែណាល

បានឃើញ និងសូមគោរពជូន
លោកមេឃុំ សំបូរ
ដើម្បីពិនិត្យ និងស្រាវជ្រាវ
មេរ្យូម: **សំណាល**
ថ្ងៃទី ០៧ ខែ ០៧ ឆ្នាំ ២០១២

លេខ ១៧៧/២២២
បានឃើញ និងសូមគោរពជូន
លោកនាយខណ្ឌរដ្ឋបាលជលផលបន្ទាយមានជ័យ
ដើម្បីពិនិត្យ និងស្រាវជ្រាវ
អភិបាលស្រុក មង្គលប៊ុរ
ថ្ងៃទី ០៧ ខែ ០៧ ឆ្នាំ ២០១២

លេខ ១៧៧/២២២
បានឃើញ និង សូមគោរពជូន
ឯកឧត្តមអភិបាលខេត្ត បន្ទាយមានជ័យ
ដើម្បីសូមមេត្តាពិនិត្យ និងស្រាវជ្រាវដោយក្តីអនុគ្រោះ ។
កំពង់ធំ, ថ្ងៃទី ០៧ ខែ ០៧ ឆ្នាំ ២០១២

លេខ ១៧៧/២២២
បានឃើញ និង សូមគោរពជូន
ឯកឧត្តមអភិបាលខេត្ត បន្ទាយមានជ័យ
ដើម្បីសូមមេត្តាពិនិត្យ និងស្រាវជ្រាវដោយក្តីអនុគ្រោះ ។
កំពង់ធំ, ថ្ងៃទី ០៧ ខែ ០៧ ឆ្នាំ ២០១២

លេខ ១៧៧/២២២
បានឃើញ និង សូមគោរពជូន
ឯកឧត្តមអភិបាលខេត្ត បន្ទាយមានជ័យ
ដើម្បីសូមមេត្តាពិនិត្យ និងស្រាវជ្រាវដោយក្តីអនុគ្រោះ ។
កំពង់ធំ, ថ្ងៃទី ០៧ ខែ ០៧ ឆ្នាំ ២០១២

លេខ ១៧៧/២២២
បានឃើញ និងសូមគោរពជូន
លោកអភិបាលស្រុក មង្គលប៊ុរ
ដើម្បីពិនិត្យ និងស្រាវជ្រាវ
មេឃុំ សំបូរ
ថ្ងៃទី ០៧ ខែ ០៧ ឆ្នាំ ២០១២

លេខ ១៧៧/២២២
បានឃើញ និង សូមគោរពជូន
ឯកឧត្តមនាយកអធិការដ្ឋានរដ្ឋបាលជលផលខាងជើងបឹងទន្លេសាប
ដើម្បីសូមមេត្តាពិនិត្យ ដោយក្តីអនុគ្រោះ
បន្ទាយមានជ័យ, ថ្ងៃទី ០៧ ខែ ០៧ ឆ្នាំ ២០១២

លេខ ១៧៧/២២២
បានឃើញ និង សូមគោរពជូន
ឯកឧត្តមអភិបាលខេត្ត បន្ទាយមានជ័យ
ដើម្បីសូមមេត្តាពិនិត្យ និងស្រាវជ្រាវដោយក្តីអនុគ្រោះ ។
កំពង់ធំ, ថ្ងៃទី ០៧ ខែ ០៧ ឆ្នាំ ២០១២

លេខ ១៧៧/២២២
បានឃើញ និង សូមគោរពជូន
ឯកឧត្តមអភិបាលខេត្ត បន្ទាយមានជ័យ
ដើម្បីសូមមេត្តាពិនិត្យ និងស្រាវជ្រាវដោយក្តីអនុគ្រោះ ។
កំពង់ធំ, ថ្ងៃទី ០៧ ខែ ០៧ ឆ្នាំ ២០១២

បរិយាកាស ទំនាក់ទំនងរវាងស្ថាប័ន និងស្ថាប័ន
យ៉ាងណាមួយ ក្នុង រដ្ឋបាល កម្ពុជា រដ្ឋបាល

លេខ: **៧៤៣.៤.៤**
បានឃើញ និងគោរពជូន
ឯកឧត្តមរដ្ឋមន្ត្រីក្រសួងកសិកម្ម រុក្ខាប្រមាញ់ និងនេសាទ

លេខ: **៣២៧** កសក
បានឃើញ និងឯកភាព
ភ្នំពេញ ថ្ងៃទី ១៤ ខែ ៣១ ឆ្នាំ ២០១៤
រដ្ឋមន្ត្រីក្រសួងកសិកម្ម រុក្ខាប្រមាញ់ និងនេសាទ

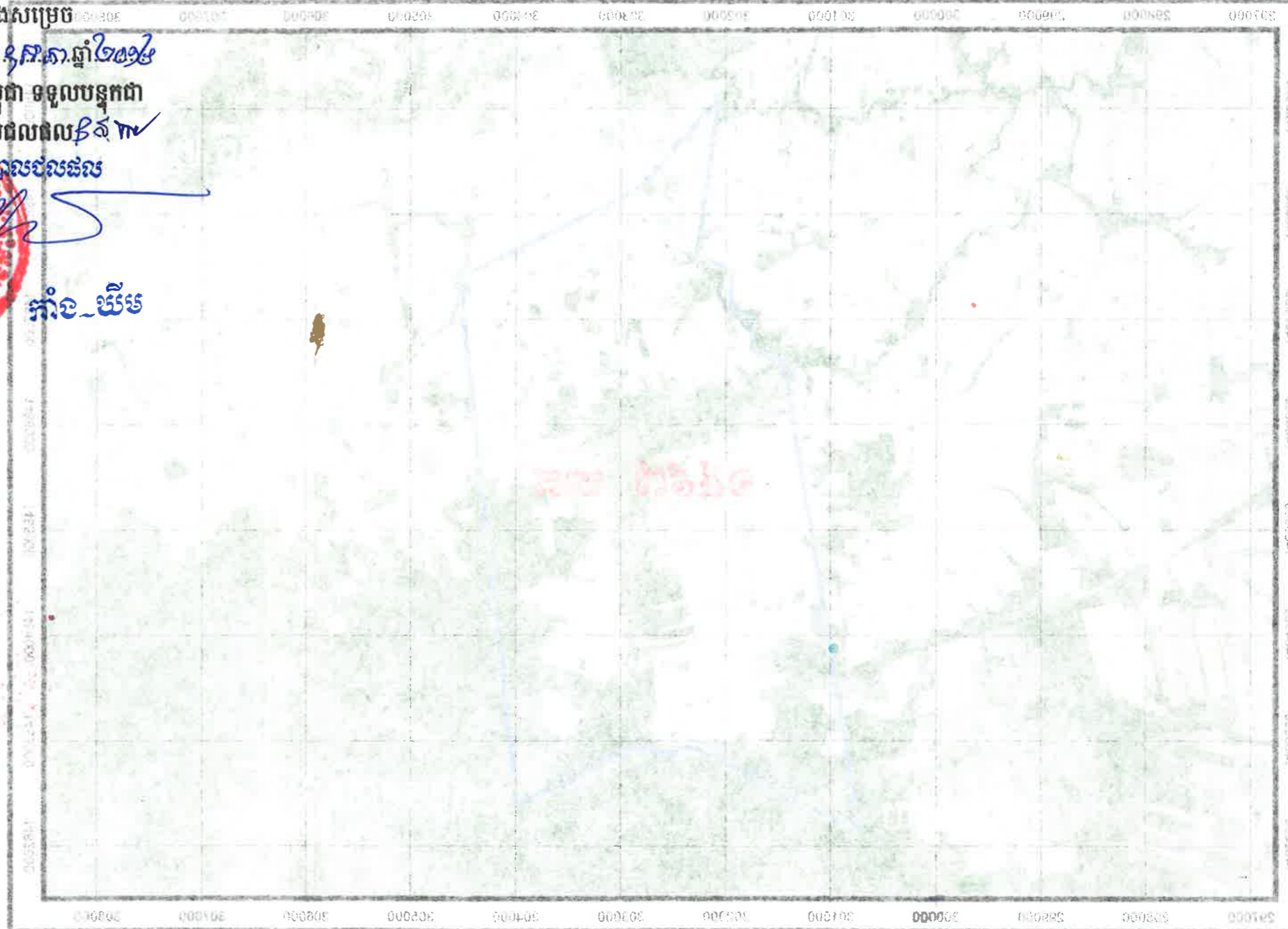
មេត្តាពិនិត្យ និងសម្រេច
ភ្នំពេញ ថ្ងៃទី ១៦ ខែ ៣១ ឆ្នាំ ២០១៤
ប្រតិភូរាជរដ្ឋាភិបាលកម្ពុជា ទទួលបន្ទុកជា
ប្រធានរដ្ឋបាលជលផល **៧**



ហង្សិក អ៊ុក ព័រម៉ូល

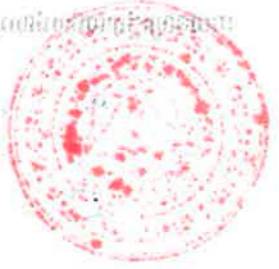


កាំង ឃឹម



១៧

បានឃើញ និងឯកភាព
 ភ្នំពេញ ថ្ងៃទី ១៤ ខែ ៣១ ឆ្នាំ ២០១៤
 រដ្ឋមន្ត្រីក្រសួងកសិកម្ម រុក្ខាប្រមាញ់ និងនេសាទ



លេខ: ៧៤៣.៤.៤
បានឃើញ និងគោរពជូន
ឯកឧត្តមរដ្ឋមន្ត្រីក្រសួងកសិកម្ម រុក្ខាប្រមាញ់ និងនេសាទ
 ភ្នំពេញ ថ្ងៃទី ១៦ ខែ ៣១ ឆ្នាំ ២០១៤
ប្រតិភូរាជរដ្ឋាភិបាលកម្ពុជា ទទួលបន្ទុកជា
ប្រធានរដ្ឋបាលជលផល **៧**

ហង្សិក អ៊ុក ព័រម៉ូល

យ៉ាងណាមួយ ក្នុង រដ្ឋបាល កម្ពុជា រដ្ឋបាល
យ៉ាងណាមួយ ក្នុង រដ្ឋបាល កម្ពុជា រដ្ឋបាល

ប្រតិភូរាជរដ្ឋាភិបាលកម្ពុជា
ប្រធានរដ្ឋបាលជលផល **៧**



- ស្ថិតិស្ថានភាព**
- ស្ថិតិស្ថានភាព
 - ស្ថិតិស្ថានភាព
 - ប្រទេសកម្ពុជា
 - ប្រទេសកម្ពុជា
 - ប្រទេសកម្ពុជា

បញ្ជីឈ្មោះគណៈកម្មការសហគមន៍នេសាទស្រណាល់
ភូមិស្រណាល់ ឃុំសំបូរ ស្រុកមង្គលបុរី ខេត្តបន្ទាយមានជ័យ

ល.រ	ឈ្មោះ	ភេទ	អាយុ	ភូមិ	ឃុំ	ស្រុក	ភារកិច្ច
១	ស៊ី រ៉ាន់	ប្រុស	៥៤	ស្រណាល់	សំបូរ	មង្គលបុរី	ប្រធាន
២	ឯម ប៊ុនធីង	ប្រុស	៥៧	តាម៉ែងពក	សំបូរ	មង្គលបុរី	អនុប្រធាន
៣	ចាង ណាម	ប្រុស	៥៣	ស្រណាល់	សំបូរ	មង្គលបុរី	លេខា
៤	ពួន សីនាស់	ស្រី	២៥	ស្រណាល់	សំបូរ	មង្គលបុរី	បេឡាករ
៥	នៃ សាត	ប្រុស	៥៨	ឆ្លើមមាស	សំបូរ	មង្គលបុរី	ផ្សព្វផ្សា
៦	យែម យ៉ាន	ប្រុស	៥៦	ស្រណាល់	សំបូរ	មង្គលបុរី	ក្រុមល្បាត
៧	ក្រាក់ សំអាត	ប្រុស	៣៨	ស្រណាល់	សំបូរ	មង្គលបុរី	ក្រុមល្បាត
៨	អៀង គង់	ប្រុស	៤១	តាម៉ែងពក	សំបូរ	មង្គលបុរី	ក្រុមល្បាត
៩	ឡា នៃ	ប្រុស	៣៧	ស្រណាល់	សំបូរ	មង្គលបុរី	ក្រុមល្បាត
១០	ហោរ គង់	ប្រុស	៣៨	ស្រណាល់	សំបូរ	មង្គលបុរី	ក្រុមល្បាត
១១	ចក តេ	ប្រុស	៥៥	ឆ្លើមមាស	សំបូរ	មង្គលបុរី	ក្រុមល្បាត

ស្រណាល់ ថ្ងៃទី ២៩ ខែ ០៧ ឆ្នាំ ២០១១
ប្រធានគណៈកម្មការសហគមន៍នេសាទ

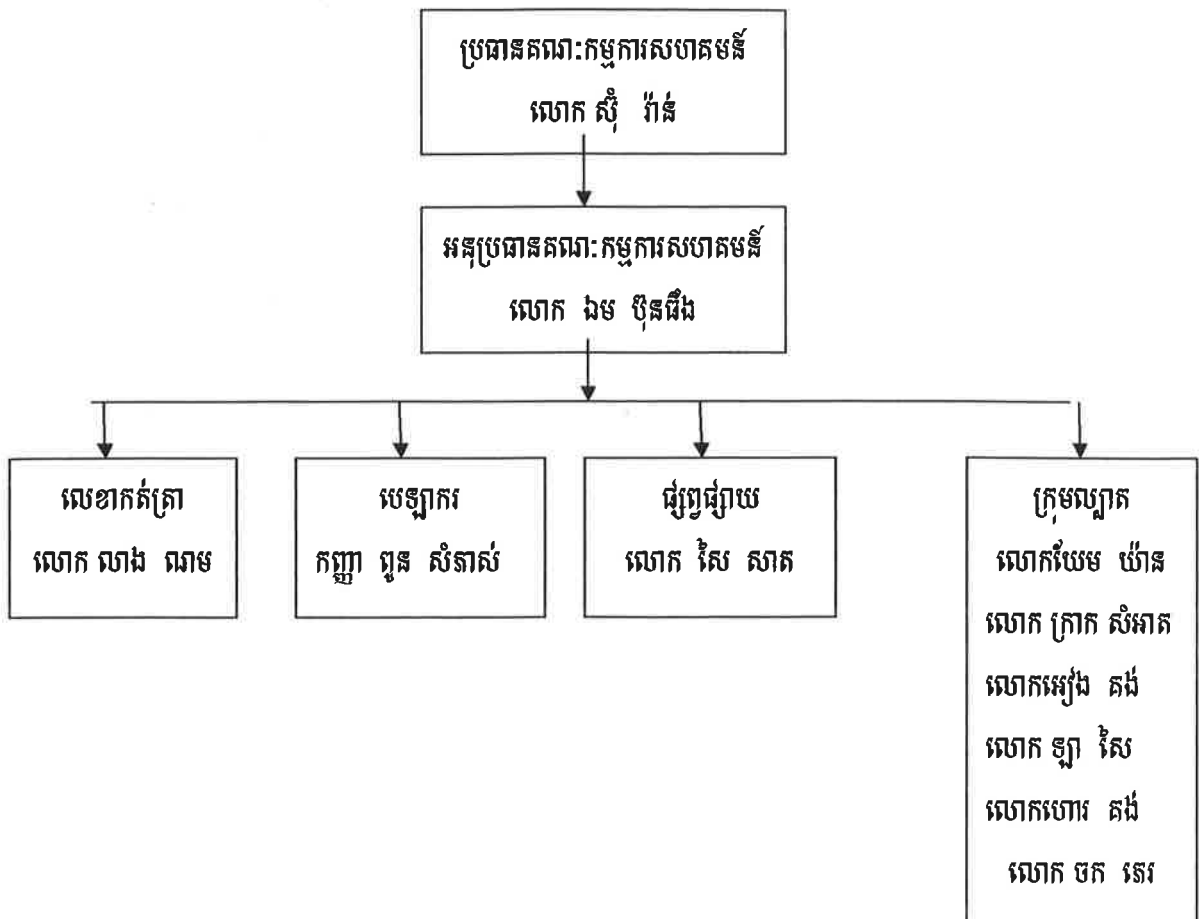
(Signature)
 ស៊ី រ៉ាន់

បានឃើញនិងឯកភាព
 ឈ្មោះខាងលើពិតជាគណៈកម្មការសហគមន៍នេសាទ
 ស្រណាល់ ពិតប្រាកដមែន។
 សំបូរ ថ្ងៃទី ២៩ ខែ ០៧ ឆ្នាំ ២០១១



គង់ សុគន្ធ

រចនាសម្ព័ន្ធសហគមន៍នេសាទស្រណាម



គុណតម្លៃ និងការអភិវឌ្ឍន៍ទទួលបានខុសត្រូវរបស់គណៈកម្មការសហគមន៍នេសាទ

១. ប្រធានគណៈកម្មការសហគមន៍នេសាទ

- ដឹកនាំ និងទទួលខុសត្រូវរួមក្នុងការអនុវត្តន៍ការងារនៅក្នុងសហគមន៍នេសាទ
- សម្របសម្រួលការងារជាមួយស្ថាប័នជំនាញ និងអាជ្ញាធរមូលដ្ឋាន ដើម្បីគាំទ្រដល់ការងារសហគមន៍
- ទំនាក់ទំនងជាមួយអង្គការនានា ដើម្បីស្វែងរកជំនួនទ្រទ្រង់សកម្មភាពសហគមន៍នេសាទ
- សម្របសម្រួលដោះស្រាយបញ្ហាផ្សេងៗក្នុងសហគមន៍
- តាមដានត្រួតពិនិត្យរាល់សកម្មភាពការងាររបស់សហគមន៍នេសាទ
- ដឹកនាំរាល់ការប្រជុំ និងមហាសន្និបាតក្នុងការប្តូរសរុបវាយតម្លៃ និងរៀបចំផែនការការងារ
- ផ្តល់ភាពយុត្តិធម៌ និងតម្លាយភាពដល់សមាជិកសហគមន៍

២. អនុប្រធានគណៈកម្មការសហគមន៍នេសាទ

- ចូលរួមអនុវត្តការងារជាមួយប្រធាន
- ជំនួសមុខឲ្យប្រធាននៅពេលអវត្តមាន
- អនុប្រធានទី ១ ទទួលបន្ទុកផ្នែកបេឡាធិការ និង អប់រំ ផ្សព្វផ្សាយ។
- អនុប្រធានទី ២ ទទួលបន្ទុកផ្នែកលេខាធិការ និង ក្រុមល្បាត។

- ទទួលការកិច្ចផ្សេងៗដែលប្រធានប្រគល់ជូន

៣-លេខាធិការ

- កត់ត្រាលំដាប់សកម្មភាព និងរក្សាទុកដាក់ឯកសារផ្សេងៗរបស់សហគមន៍
- ធ្វើកំណត់ហេតុរាល់ការប្រជុំ និងមហាសន្និបាត របស់សហគមន៍នេសាទ
- រៀបចំលិខិតអញ្ជើញ និងលាលែងពីសមាជិក
- ទទួលពាក្យបណ្តឹងតវ៉ាផ្សេងៗ ដែលទាក់ទងការគ្រប់គ្រងសហគមន៍
- កត់ត្រា និងគ្រប់គ្រងសម្ភារៈរបស់សហគមន៍នេសាទ
- រៀបចំបែបបទ និងលិខិតស្នាមផ្សេងៗដែលទាក់ទងការគ្រប់គ្រងសហគមន៍
- ទទួលពាក្យបណ្តឹងតវ៉ាផ្សេងៗ
- ព្រងរាយការណ៍ពីលទ្ធផលការងាររបស់សហគមន៍នេសាទ ដើម្បីដាក់ជូនប្រធានពិនិត្យ និងសម្រេច

៤-មេឡាធិការ

- ទទួលខុសត្រូវការងារហិរញ្ញវត្ថុរបស់សហគមន៍នេសាទទាំងមូល
- គ្រប់គ្រង និងចុះបញ្ជីគណនេយ្យ របស់សហគមន៍នេសាទឲ្យបានត្រឹមត្រូវតាមប្រព័ន្ធការងារគណនេយ្យ
- រៀបចំគំរោងផែនការប្រើប្រាស់ហិរញ្ញវត្ថុរបស់សហគមន៍ ដើម្បីគណៈកម្មការសហគមន៍ពិនិត្យ

និងសម្រេច

- ធ្វើរបាយការណ៍ និងរាយការណ៍ពីស្ថានភាពចំណូល-ចំណាយ

ជូនគណៈកម្មការសហគមន៍ជារៀងរាល់ខែ

- ស្នើសុំការឯកភាពពីសមាជិកគណៈកម្មការសហគមន៍នេសាទ នូវរាល់ចំណាយផ្សេងៗ និងរក្សាទុកដាក់ឯកសារឲ្យបានត្រឹមត្រូវ
- រៀបចំបែបបទ និងទទួលប្រាក់សមាជិកភាព និងភាគទានប្រចាំឆ្នាំពីសមាជិក។

៥-ផ្នែកអប់រំ ផ្សព្វផ្សាយ

- អប់រំ ផ្សព្វផ្សាយពីខ្លឹមសារលក្ខន្តិកៈ បទបញ្ជាផ្ទៃក្នុងសហគមន៍ ច្បាប់ អនុក្រឹត្យ សេចក្តីជូនដំណឹង និងលិខិត
បទដ្ឋាននានា ដែលពាក់ព័ន្ធលើការគ្រប់គ្រងវិស័យជលផល បរិស្ថាន សិទ្ធិមនុស្ស និងសុខភាព។ល។
ជូនដល់សមាជិកសហគមន៍របស់ខ្លួន និងសហគមន៍នេសាទជិតខាង
- ស្វែងរកវិធីសាស្ត្រ និងបទពិសោធន៍ល្អៗ សម្រាប់ធ្វើការអប់រំ ផ្សព្វផ្សាយឲ្យរឹតតែមានប្រសិទ្ធភាព
- រៀបចំឯកសារ ផ្លាកសញ្ញា និងរូបភាពផ្សេងៗសម្រាប់ធ្វើការអប់រំ ផ្សព្វផ្សាយ
- រៀបចំវគ្គបណ្តុះបណ្តាល ទស្សនៈកិច្ចសក្យា

ដើម្បីលើកកម្ពស់កំរិតយល់ដឹងនិងផ្លាស់ប្តូរបទពិសោធន៍ក្នុងការ
គ្រប់គ្រងធនធានធម្មជាតិ

- ធ្វើរបាយការណ៍លទ្ធផលលើការងារអប់រំ និងការវាត់លៃផែនការអនុវត្ត ជូនប្រធានគណៈកម្មការសហគមន៍នេសាទជារៀងរាល់ខែ។

៦-ផ្នែកល្បាត

- ទទួលខុសត្រូវលើកិច្ចការការពារធនធានជលផល និងទប់ស្កាត់បទល្មើស ដែលកើតមានក្នុងដែននេសាទសហគមន៍
- ទទួលបន្ទុកពិនិត្យ តាមដាន ឃ្លាំមើល និងល្បាតនូវរាល់សកម្មភាពនេសាទ។
ករណីចាំបាច់ត្រូវរាយការណ៍ព័ត៌មានជូនប្រធានឲ្យបានឆាប់រហ័ស។
- សហការជាមួយសមត្ថកិច្ចជលផល បង្ក្រាបរាល់បទល្មើសជលផល នៅក្នុងកន្លែងនេសាទសហគមន៍។
ក្នុងករណី
បន្ទាន់ និងចាំបាច់ ផ្នែកល្បាតសហគមន៍នេសាទអាចស្នើសុំអន្តរាគមន៍ពីសមត្ថកិច្ចនៅជិតខាង អាជ្ញាធរដែនដី ដើម្បីឃាត់ទុកវត្ថុតាងនៃបទល្មើស
និងឃាត់ខ្លួនជនល្មើសរួចបញ្ជូនជាបន្ទាន់ទៅសមត្ថកិច្ចជលផលដើម្បីធ្វើ
ការដោះស្រាយបទល្មើសទៅតាមច្បាប់
- រៀបចំផែនការល្បាត និងចាត់វិធានការការពារធនធានធម្មជាតិក្នុងតំបន់គ្រប់គ្រងដើម្បីអនុវត្តឲ្យមានប្រសិទ្ធភាព
- តាមដាន ស្រាវជ្រាវ និងគ្រប់គ្រងអ្នកមានមិនមែនជាសមាជិកសហគមន៍នេសាទ
ដែលចូលរកនេសាទក្នុងកន្លែងនេសាទសហគមន៍
- ធ្វើរបាយការណ៍បូកសរុបលទ្ធផលសកម្មភាពការងាររបស់ខ្លួន
តជូនប្រធានគណៈកម្មការសហគមន៍នេសាទជារៀងរាល់ខែ។

បញ្ជីឈ្មោះសមាជិកសហគមន៍នេសាទ ស្រុកណាល

ភូមិស្រុកណាល ឃុំសំបូរ ស្រុកមង្គលបុរី ខេត្តបន្ទាយមានជ័យ

ល.រ	ឈ្មោះ	ភេទ	អាយុ	ក្រុម	ភូមិ	ឃុំ	ថ្ងៃខែឆ្នាំចូលជាសមាជិក	ផ្សេងៗ
១	ល្បឿង ភាព	ស	៥២	៨	ស្រុកណាល	សំបូរ	២៩-៧-២០១០	
២	អ៊ឹម ឡា	ស	៥៤	៨	ស្រុកណាល	សំបូរ	២៩-៧-២០១០	
៣	ថោង ភួង	ស	៤៩	១	តាមែងពក	សំបូរ	២៦-៧-២០១០	
៤	ធី ចាន់នី	ស	២៧	១	តាមែងពក	សំបូរ	២៦-៧-២០១០	
៥	ធី គន្ធា	ស	២៨	៤	តាមែងពក	សំបូរ	២៦-៧-២០១០	
៦	ក្រាត ចំប៉ីសាក់	ស	១៩	៥	ស្រុកណាល	សំបូរ	២៦-៧-២០១០	
៧	ពុធ ផាវ	ប	២០	៤	ស្រុកណាល	សំបូរ	០២-៨-២០១០	
៨	មួន លីន	ប	៣១	៣	ស្រុកណាល	សំបូរ	២៩-៧-២០១០	
៩	ស៊ឹម សួរ	ប	៥៨	៥	ស្រុកណាល	សំបូរ	២៩-៧-២០១០	
១០	ហែម ហឿន	ប	២៧	៧	ស្រុកណាល	សំបូរ	២១-៨-២០១០	
១១	ថោង សុផន	ប	៥២	៤	ស្រុកណាល	សំបូរ	២១-៨-២០១០	
១២	ភុំ ថារិទ្ធ	ប	២១	៤	ស្រុកណាល	សំបូរ	២១-៨-២០១០	
១៣	ធី សុផាត	ប	១៨	២	ស្រុកណាល	សំបូរ	២៦-៧-២០១០	
១៤	មេ ឈុននី	ប	២៥	១	តាមែងពក	សំបូរ	២៦-៧-២០១០	
១៥	ធីសំ ភេទ	ប	២៥	២	ស្រុកណាល	សំបូរ	២៦-៧-២០១០	
១៦	វ៉ាន់ សុភឿន	ប	២៥	៤	តាមែងពក	សំបូរ	២៦-៧-២០១០	
១៧	ស៊ី យ៉ាត	ប	៣៩	២	ស្រុកណាល	សំបូរ	២៦-៧-២០១០	
១៨	ញឹម ហឿង	ប	៣១	៤	ស្រុកណាល	សំបូរ	២៩-៧-២០១០	
១៩	មួន ទន់	ប	៣៦	៨	ស្រុកណាល	សំបូរ	២៩-៧-២០១០	
២០	ជុន សុខា	ប	២៨	៤	ស្រុកណាល	សំបូរ	២៩-៧-២០១០	
២១	កាន ស្រី	ស	៣២	៤	ស្រុកណាល	សំបូរ	២៩-៧-២០១០	
២២	ម៉ៅ សង្ហាត	ស	១៨	៣	ស្រុកណាល	សំបូរ	២៩-៧-២០១០	
២៣	សន ចានីរី	ស	១៨	៣	ស្រុកណាល	សំបូរ	២៦-៧-២០១០	
២៤	វិសុថា សួន	ស	៤១	៣	ស្រុកណាល	សំបូរ	២៦-៧-២០១០	
២៥	ភៀច នីមូល	ប	១៩	៤	ស្រុកណាល	សំបូរ	២៥-៧-២០១០	

បញ្ជីឈ្មោះសមាជិកសហគមន៍នេសាទ ស្រុកណាល

ភូមិស្រុកណាល ឃុំសំបួរ ស្រុកមង្គលបុរី ខេត្តបន្ទាយមានជ័យ

ល.រ	ឈ្មោះ	ភេទ	អាយុ	ក្រុម	ភូមិ	ឃុំ	ថ្ងៃខែឆ្នាំចូលជាសមាជិក	ផ្សេងៗ
២៦	អ៊ូ គឹមលៀន	ប	៥១	១	ស្រុកណាល	សំបួរ	២១-៨-២០១០	
២៧	ស៊ី ឡើង	ស	៤៧	១	ស្រុកណាល	សំបួរ	០២-៨-២០១០	
២៨	ពុន ភស្ត័រ	ស	១៨	១	ស្រុកណាល	សំបួរ	០២-៨-២០១០	
២៩	ឆិន ព្យោត	ស	២១	១	ស្រុកណាល	សំបួរ	០២-៨-២០១០	
៣០	ពុន ជុន	ស	២៦	១	ស្រុកណាល	សំបួរ	០២-៨-២០១០	
៣១	ចាប ម៉ៅ	ស	៧៣	១	ស្រុកណាល	សំបួរ	០២-៨-២០១០	
៣២	ប៊ុន ហឿម	ស	៦៣	១	ស្រុកណាល	សំបួរ	២៩-៧-២០១០	
៣៣	យួន សុវ័ត	ស	៣២	១	ស្រុកណាល	សំបួរ	២៩-៧-២០១០	
៣៤	ប៊ុន អួន	ស	៥៨	១	ស្រុកណាល	សំបួរ	២៩-៧-២០១០	
៣៥	ប៉ៅ ចានត្រា	ប	៣០	១	ស្រុកណាល	សំបួរ	០២-៨-២០១០	
៣៦	ឆិន វៃ	ប	១៨	១	ស្រុកណាល	សំបួរ	០២-៨-២០១០	
៣៧	ម៉ៅ ឆឿន	ស	៣១	១	ស្រុកណាល	សំបួរ	០២-៨-២០១០	
៣៨	ពុន ផៃ	ប	២៤	១	ស្រុកណាល	សំបួរ	០២-៨-២០១០	
៣៩	ប៉ៅ វ៉ិន	ស	៤៣	១	ស្រុកណាល	សំបួរ	២១-៨-២០១០	
៤០	ឡុម ចិន	ស	២១	១	ស្រុកណាល	សំបួរ	២១-៨-២០១០	
៤១	ឡុម ដី	ស	១៨	១	ស្រុកណាល	សំបួរ	២១-៨-២០១០	
៤២	ស៊ី ឡាយ	ស	៥៣	១	ស្រុកណាល	សំបួរ	១៣-៧-២០១០	
៤៣	ប៉ៅ ញ៉ូញ	ប	៤៨	១	ស្រុកណាល	សំបួរ	០២-៨-២០១០	
៤៤	ព្រី រ៉យ	ប	៥៧	១	ស្រុកណាល	សំបួរ	២៩-៧-២០១០	
៤៥	ម៉ោល រ៉ន	ប	៣០	១	ស្រុកណាល	សំបួរ	២៩-៧-២០១០	
៤៦	រិម ណុង	ប	៦៧	១	ស្រុកណាល	សំបួរ	០៩-៧-២០១០	
៤៧	ឈឿន យួម	ប	៣១	១	ស្រុកណាល	សំបួរ	០២-៨-២០១០	
៤៨	ទូច ហឿង	ប	៣៨	១	ស្រុកណាល	សំបួរ	២៩-៧-២០១០	
៤៩	ប៉ៅ ពុន	ប	៧៤	១	ស្រុកណាល	សំបួរ	០២-៨-២០១០	
៥០	វ៉ាត ចិ	ប	៤៣	១	ស្រុកណាល	សំបួរ	២០-៨-២០១០	

បញ្ជីឈ្មោះសមាជិកសហគមន៍នេសាទ ស្រណាល

ភូមិស្រណាល ឃុំសំបូរ ស្រុកមង្គលបុរី ខេត្តបន្ទាយមានជ័យ

ល.រ	ឈ្មោះ	ភេទ	អាយុ	ក្រុម	ភូមិ	ឃុំ	ថ្ងៃខែឆ្នាំចូលជាសមាជិក	ផ្សេងៗ
៥១	ម៉ូត ហុច	ស	២៩	១	ស្រណាល	សំបូរ	២៩-៧-២០១០	
៥២	ស៊ី សេត	ស	៤១	២	ស្រណាល	សំបូរ	២០-៨-២០១០	
៥៣	ស៊ី ឡាយ	ស	៤១	២	ស្រណាល	សំបូរ	២០-៨-២០១០	
៥៤	តណ្ហ សុ ភួន	ស	២៣	២	ស្រណាល	សំបូរ	២០-៨-២០១០	
៥៥	ស៊ីសា ឡៅ	ស	២១	២	ស្រណាល	សំបូរ	២១-៨-២០១០	
៥៦	ឡាំ សៅ	ស	៦៥	២	ស្រណាល	សំបូរ	២១-៨-២០១០	
៥៧	ស៊ី ជួន	ប	៦៣	២	ស្រណាល	សំបូរ	២១-៨-២០១០	
៥៨	ញ៉ាន	ប	២៩	២	ស្រណាល	សំបូរ	២៩-៨-២០១០	
៥៩	ឡើ ឈាង	ប	៤៤	២	ស្រណាល	សំបូរ	២៩-៧-២០១០	
៦០	ស៊ី សំណាង	ប	៣៤	២	ស្រណាល	សំបូរ	២១-៨-២០១០	
៦១	ជួយ កាន់	ប	៤៤	២	ស្រណាល	សំបូរ	២០-៨-២០១០	
៦២	កានហា លួន	ប	២១	២	ស្រណាល	សំបូរ	២០-៨-២០១០	
៦៣	ប៉ែន ពេឡ	ប	៤៣	២	ស្រណាល	សំបូរ	២០-៨-២០១០	
៦៤	នន់ ចាន់	ស	៣០	៣	ស្រណាល	សំបូរ	០៣-៨-២០១០	
៦៥	សុខ ភឿយ	ស	៣៩	៣	ស្រណាល	សំបូរ	០៣-៨-២០១០	
៦៦	ខែម ច្រើម	ស	៤៤	៣	ស្រណាល	សំបូរ	០៣-៨-២០១០	
៦៧	ឆុង ប្រើម	ស	៣០	៣	ស្រណាល	សំបូរ	២១-៧-២០១០	
៦៨	មួន ញ៉ៅ	ស	៣៩	៣	ស្រណាល	សំបូរ	៣០-៧-២០១០	
៦៩	មង្គល កូឡា	ប	២០	៣	ស្រណាល	សំបូរ	៣-៨-២០១០	
៧០	ហាម មិត្ត	ប	៣០	៣	ស្រណាល	សំបូរ	០៣-៨-២០១០	
៧១	ខែម កុំ	ប	៣៨	៣	ស្រណាល	សំបូរ	០៣-៨-២០១០	
៧២	គិរី សៀវប៉ៅ	ស	១៩	៣	ស្រណាល	សំបូរ	៣០-៧-២០១០	
៧៣	ចួរ វ៉ាន់	ស	៥០	៣	ស្រណាល	សំបូរ	២៩-៧-២០១០	
៧៤	វែម ឈឿ	ប	៣២	៣	ស្រណាល	សំបូរ	២៩-៧-២០១០	
៧៥	មួន វ៉ាន	ប	៣២	៣	ស្រណាល	សំបូរ	០១-៨-២០១០	

បញ្ជីឈ្មោះសមាជិកសហគមន៍នេសាទ ស្រុកណាល
ភូមិស្រុកណាល ឃុំសំបួរ ស្រុកបន្ទូលប្រី ខេត្តបន្ទាយមានជ័យ

ល.រ	ឈ្មោះ	ភេទ	ឆាយុ	ក្រុម	ភូមិ	ឃុំ	ថ្ងៃខែឆ្នាំចូលជាសមាជិក	ផ្សេងៗ
៧៦	គង់ គឹមឡឿន	ប	៤៣	៣	ស្រុកណាល	សំបួរ	៣០-៧-២០១០	
៧៧	អែម ប៊ុនធីង	ប	៥៣	១	តាមែងពក	សំបួរ	២៤-៧-២០១០	
៧៨	យ៉ែម យ៉ាន	ប	៥៣	៤	ស្រុកណាល	សំបួរ	២៩-៧-២០១០	
៧៩	យៀម មេងយ៉ាន់	ប	១៨	៤	ស្រុកណាល	សំបួរ	២៩-៧-២០១០	
៨០	កងកឹម ឡេង	ប	២៧	៤	ស្រុកណាល	សំបួរ	២៥-៧-២០១០	
៨១	រឿន គឹមលី	ស	២៧	៤	ស្រុកណាល	សំបួរ	២៥-៧-២០១០	
៨២	ខែម កឿន	ប	៣០	៤	ស្រុកណាល	សំបួរ	៣-៨-២០១០	
៨៣	ខែម យី	ប	២០	៤	ស្រុកណាល	សំបួរ	៣-៨-២០១០	
៨៤	ខែម ចាន់ធូរ	ប	២៤	៤	ស្រុកណាល	សំបួរ	៣-៨-២០១០	
៨៥	ង៉ា ហេង	ប	២៩	៤	ស្រុកណាល	សំបួរ	៣-៨-២០១០	
៨៦	អៀន ផង	ប	៦៧	៤	ស្រុកណាល	សំបួរ	២៩-៧-២០១០	
៨៧	មួន ផល្លី	ស	៤៤	៤	ស្រុកណាល	សំបួរ	២៩-៧-២០១០	
៨៨	ហួត សុត	ស	៤២	៤	ស្រុកណាល	សំបួរ	២៩-៧-២០១០	
៨៩	អួន ម៉ៅ	ស	២៤	៤	ស្រុកណាល	សំបួរ	២៩-៧-២០១០	
៩០	រឿម រក្សា	ស	២៨	៤	ស្រុកណាល	សំបួរ	២៩-៧-២០១០	
៩១	ស៊ី ចាន់ត្រា	ស	២៥	៤	ស្រុកណាល	សំបួរ	២៩-៧-២០១០	
៩២	ស៊ី ចាន់ទី	ស	២៧	៤	ស្រុកណាល	សំបួរ	២៩-៧-២០១០	
៩៣	សីញ៉ា ហាន	ស	៤៧	៤	ស្រុកណាល	សំបួរ	២៩-៧-២០១០	
៩៤	ហេង ចិន្តា	ស	២២	៤	ស្រុកណាល	សំបួរ	២៩-៧-២០១០	
៩៥	ហេង រដ្ឋា	ស	២០	៤	ស្រុកណាល	សំបួរ	២៩-៧-២០១០	
៩៦	មួន មារី	ស	៤៨	៤	ស្រុកណាល	សំបួរ	២៩-៧-២០១០	
៩៧	ហេង ដាវ	ស	២៥	៤	ស្រុកណាល	សំបួរ	២៩-៧-២០១០	
៩៨	ស៊ឹម ចាន់ឌី	ស	៤៨	៤	ស្រុកណាល	សំបួរ	២៩-៧-២០១០	
៩៩	គុច គី	ស	២២	៤	ស្រុកណាល	សំបួរ	២៩-៧-២០១០	
១០០	បុត្រ ផៃ	ស	២៥	៤	ស្រុកណាល	សំបួរ	២៩-៧-២០១០	

បញ្ជីឈ្មោះសមាជិកសហគមន៍នេសាទ ស្រុកណាល

ភូមិស្រុកណាល ឃុំសំបួរ ស្រុកមង្គលបុរី ខេត្តបន្ទាយមានជ័យ

ល.រ	ឈ្មោះ	ភេទ	អាយុ	ក្រុម	ភូមិ	ឃុំ	ថ្ងៃខែឆ្នាំចូលជាសមាជិក	ផ្សេងៗ
១០១	ស៊ី ជឿន	ប	៤៥	៤	ស្រុកណាល	សំបួរ	២៩-៧-២០១០	
១០២	ស្នួន វ៉ែន	ប	៥២	៤	ស្រុកណាល	សំបួរ	១-៧-២០១០	
១០៣	សុំ ណាត្រី	ប	២៩	៤	ស្រុកណាល	សំបួរ	២៩-៧-២០១០	
១០៤	កង វង់	ប	២៥	៤	ស្រុកណាល	សំបួរ	២៩-៧-២០១០	
១០៥	សនិត កាន	ស	៥៦	៥	ស្រុកណាល	សំបួរ	២៩-៧-២០១០	
១០៦	ឈិត ចាន់រ៉ា	ស	២៨	៥	ស្រុកណាល	សំបួរ	២៣-៨-២០១០	
១០៧	ចាន់ ចិន្តា	ប	១៨	៥	ស្រុកណាល	សំបួរ	២៩-៧-២០១០	
១០៨	ក្រាក់ ដួន	ប	៥៧	៥	ស្រុកណាល	សំបួរ	២៩-៧-២០១០	
១០៩	សន រស់	ប	២៩	៥	ស្រុកណាល	សំបួរ	២៣-៨-២០១០	
១១០	ជិម ជឿត	ប	២៨	៥	ស្រុកណាល	សំបួរ	២៧-៧-២០១០	
១១១	លេង្រុង ណម	ប	៤៨	៥	ស្រុកណាល	សំបួរ	២៤-៧-២០១០	
១១២	កង គឹមសេង	ស	២៥	៥	ស្រុកណាល	សំបួរ	២៥-៧-២០១០	
១១៣	រឿន សារ៉ែន	ប	២០	៦	ស្រុកណាល	សំបួរ	២១-៨-២០១០	
១១៤	លិត ឡុង	ស	៥៧	៦	ស្រុកណាល	សំបួរ	៣០-៧-២០១០	
១១៥	ដួន សុណាត	ប	២៥	៦	ស្រុកណាល	សំបួរ	៣០-៧-២០១០	
១១៦	ដួន ស៊ីណា	ស	៣៥	៦	ស្រុកណាល	សំបួរ	៣០-៧-២០១០	
១១៧	ដួន ស៊ីរេត	ស	៣២	៦	ស្រុកណាល	សំបួរ	៣០-៧-២០១០	
១១៨	វិសុថា ថន	ប	៥៦	៦	ស្រុកណាល	សំបួរ	៣០-៧-២០១០	
១១៩	នៅ តាន	ប	៤១	៦	ស្រុកណាល	សំបួរ	៣០-៧-២០១០	
១២០	ជិម ហេង	ប	២៥	៦	ស្រុកណាល	សំបួរ	៣០-៧-២០១០	
១២១	ដួន តាក់	ប	១៨	៦	ស្រុកណាល	សំបួរ	៣០-៧-២០១០	
១២២	ហោ ម៉ៅ	ប	៣៣	៧	ស្រុកណាល	សំបួរ	២៩-៧-២០១០	
១២៣	សុត រឿន	ប	៥៤	៧	ស្រុកណាល	សំបួរ	២៥-៧-២០១០	
១២៤	លាក់ ស៊ីវី	ប	៣២	៧	ស្រុកណាល	សំបួរ	២៥-៧-២០១០	
១២៥	កង គឹមសុង	ប	១៩	៧	ស្រុកណាល	សំបួរ	២៥-៧-២០១០	

បញ្ជីឈ្មោះសមាជិកសហគមន៍នេសាទ ក្រុងណាល

ភូមិក្រុងណាល ឃុំសំបូរ ក្រុងកម្ពុជឃុំ ខេត្តបន្ទាយមានជ័យ

ល.រ	ឈ្មោះ	ភេទ	អាយុ	ក្រុម	ភូមិ	ឃុំ	ថ្ងៃខែឆ្នាំចូលជាសមាជិក	ផ្សេងៗ
១២៦	កង គឹមសៀង	ស	២៣	៧	ក្រុងណាល	សំបូរ	២៥-៧-២០១០	
១២៧	រ៉ឺម ឡាម	ស	៥៣	៧	ក្រុងណាល	សំបូរ	២៥-៧-២០១០	
១២៨	មឿន វិត	ប	២៩	៨	ក្រុងណាល	សំបូរ	២៩-៧-២០១០	
១២៩	ហោ យួន	ប	៦៤	៨	ក្រុងណាល	សំបូរ	២៣-៨-២០១០	
១៣០	ផុន រ៉ា	ប	៣២	៨	ក្រុងណាល	សំបូរ	២៣-៧-២០១០	
១៣១	មួន មឹម	ប	២៦	៨	ក្រុងណាល	សំបូរ	២៥-៧-២០១០	
១៣២	ផុន ដែង	ប	៦២	៨	ក្រុងណាល	សំបូរ	២៥-៧-២០១០	
១៣៣	សន វិទ្ធ	ប	២១	៨	ក្រុងណាល	សំបូរ	២៥-៧-២០១០	
១៣៤	ស៊ី រ៉ាន់	ប	៤៩	៨	ក្រុងណាល	សំបូរ	២៤-៧-២០១០	
១៣៥	សួន អៀត	ស	៥៣	៨	ក្រុងណាល	សំបូរ	២៩-៧-២០១០	
១៣៦	ស៊ី សារ៉ុន	ស	៣៩	៨	ក្រុងណាល	សំបូរ	២១-៨-២០១០	
១៣៧	ផុន រ៉ាង	ប	៣៥	៨	ក្រុងណាល	សំបូរ	២៥-៧-២០១០	
១៣៨	កៀច សុផង់	ប	២១	៨	ក្រុងណាល	សំបូរ	២៥-៧-២០១០	
១៣៩	កៀច សុភាក់	ប	២៣	៨	ក្រុងណាល	សំបូរ	២៥-៧-២០១០	
១៤០	កៀត កៀ	ប	២៥	៨	ក្រុងណាល	សំបូរ	២៧-៧-២០១០	
១៤១	កៀច ផន	ប	៥១	៨	ក្រុងណាល	សំបូរ	២៥-៧-២០១០	
១៤២	សុសា រ៉ុម	ស	៦៤	៨	ក្រុងណាល	សំបូរ	២៦-៧-២០១០	
១៤៣	កែវ ផល្លា	ស	៣១	៨	ក្រុងណាល	សំបូរ	២៦-៧-២០១០	
១៤៤	អី អុត	ស	៤១	៨	ក្រុងណាល	សំបូរ	២៥-៧-២០១០	
១៤៥	សន សារេន	ស	២៥	៨	ក្រុងណាល	សំបូរ	២៥-៧-២០១០	
១៤៦	យុត រ៉ា	ស	៥៣	៨	ក្រុងណាល	សំបូរ	២៥-៧-២០១០	
១៤៧	សន វិទ្ធី	ស	១៨	៨	ក្រុងណាល	សំបូរ	២៥-៧-២០១០	
១៤៨	សន គង	ស	២៤	៨	ក្រុងណាល	សំបូរ	២៥-៧-២០១០	
១៤៩	ញឹម យ៉ាវ	ស	២០	៨	ក្រុងណាល	សំបូរ	២៩-៧-២០១០	
១៥០	ផាន គួយ	ស	២៨	៨	ក្រុងណាល	សំបូរ	២៣-៨-២០១០	

បញ្ជីឈ្មោះសមាជិកសហគមន៍នេសាទ ស្រុកណាល

ភូមិស្រុកណាល ឃុំសំបួរ ស្រុកមង្គលបុរី ខេត្តបន្ទាយមានជ័យ

ល.រ	ឈ្មោះ	ភេទ	អាយុ	ក្រុម	ភូមិ	ឃុំ	ថ្ងៃខែឆ្នាំចូលជាសមាជិក	ផ្សេងៗ
១៥១	ម៉ាង លីន	ស	៣៩	៨	ស្រុកណាល	សំបួរ	២៩-៧-២០១០	
១៥២	ហៀងប៊ូរី	ស	៤៧	៨	ស្រុកណាល	សំបួរ	២៩-៧-២០១០	
១៥៣	ហេង ឆាតណា	ប	១៨	៨	ស្រុកណាល	សំបួរ	២៩-៧-២០១០	
១៥៤	ហេង សង្ហា	ប	២០	៨	ស្រុកណាល	សំបួរ	២៩-៧-២០១០	
១៥៥	ស៊ី ណៃ	ប	៤៨	៨	ស្រុកណាល	សំបួរ	២៩-៧-២០១០	
១៥៦	យឹម សុខា	ប	៣៧	៨	ស្រុកណាល	សំបួរ	២៩-៧-២០១០	
១៥៧	ហោ គង	ប	៣៩	៨	ស្រុកណាល	សំបួរ	២៩-៧-២០១០	
១៥៨	ម៉ៅ ឆំ	ប	២២	៨	ស្រុកណាល	សំបួរ	២៩-៧-២០១០	
១៥៩	ស្នួន តែវ	ប	៣៨	៨	ស្រុកណាល	សំបួរ	២៦-៧-២០១០	
១៦០	ម៉ៅ ឆាយ	ប	២៥	៨	ស្រុកណាល	សំបួរ	២៦-៧-២០១០	
១៦១	ឡឿ ឈួយ	ប	៥០	៨	ស្រុកណាល	សំបួរ	២៩-៧-២០១០	
១៦២	កាន លី	ស	៥៤	៨	ស្រុកណាល	សំបួរ	២៩-៧-២០១០	
១៦៣	ចំពី សាលូត	ស	៣០	៨	ស្រុកណាល	សំបួរ	២៩-៧-២០១០	
១៦៤	ភឿក សារឿង	ស	២៩	៨	ស្រុកណាល	សំបួរ	២៩-៧-២០១០	
១៦៥	ភឿត សារី	ស	២៧	៨	ស្រុកណាល	សំបួរ	២៩-៧-២០១០	
១៦៦	អ៊ុំ សយ	ប	៦១	៥	ឆ្នើមមាស	សំបួរ	១០-១២-២០០៣	
១៦៧	ខុន តក់	ស	៦៣	១	ឆ្នើមមាស	សំបួរ	១៤-០១-២០១២	
១៦៨	ខឹម ពេញ	ស	៤៣	២	ឆ្នើមមាស	សំបួរ	១៤-០១-២០១២	
១៦៩	កាន់ ឃាត	ប	៤៤	៥	ឆ្នើមមាស	សំបួរ	១០-១២-២០០៣	
១៧០	សែ សាត	ប	៥១	៤	ឆ្នើមមាស	សំបួរ	១៤-០១-២០១២	
១៧១	លួស ប្រុស	ប	២០	២	ឆ្នើមមាស	សំបួរ	១៤-០១-២០១២	
១៧២	វេង ប្រាក់	ប	៥០	២	ឆ្នើមមាស	សំបួរ	១០-១២-២០០៣	
១៧៣	នូវ រ៉ាន	ប	៤២	៥	ឆ្នើមមាស	សំបួរ	១០-១២-២០០៣	
១៧៤	ឃឹត សុផាត	ប	២៨	៤	ឡ	សំបួរ	២៣-០៨-២០០៣	
១៧៥	ប៊ឹង សម្បត្តិ	ប	៣៨	៣	ឡ	សំបួរ	២១-០៨-២០០៣	

បញ្ជីឈ្មោះសមាជិកសហគមន៍នេសាទ ក្រុងណារប

ភូមិក្រុងណារប ឃុំសំបូរ ក្រុងកម្ពុជឃុំ ខេត្តបន្ទាយមានជ័យ

ល.រ	ឈ្មោះ	ភេទ	អាយុ	ក្រុម	ភូមិ	ឃុំ	ថ្ងៃខែឆ្នាំចូលជាសមាជិក	ផ្សេងៗ
១៧៦	ជុំ ពៅ	ប	៣៤	៣	តាមែងពក	សំបូរ	១៧-១១-២០០៣	
១៧៧	នុត យ	ប	៣៤	៤	តាមែងពក	សំបូរ	១៧-១១-២០០៣	
១៧៨	ថោង ធី	ស	៣១	៤	តាមែងពក	សំបូរ	១៧-១១-២០០៣	
១៧៩	ទុំ សៀន	ស	៣៤	៤	តាមែងពក	សំបូរ	១៧-១១-២០០៣	
១៨០	ឆេង ឆៃយ៉ា	ប	៣៣	១	តាមែងពក	សំបូរ	២៥-១១-២០០៣	
១៨១	ពិច សី	ប	២១	៣	តាមែងពក	សំបូរ	១៩-១១-២០០៣	
១៨២	លី សារឿម	ប	៣៥	១	តាមែងពក	សំបូរ	១៧-១១-២០០៣	
១៨៣	ហ៊ុំ ហៀង	ស	៤៨	១	តាមែងពក	សំបូរ	២១-០៨-២០០៣	
១៨៤	ពឹង ប៊ុនធឿន	ប	៤៦	៤	តាមែងពក	សំបូរ	២១-០៨-២០០៣	
១៨៥	ហ៊ុំ ហុក	ប	៤២	១	តាមែងពក	សំបូរ	២១-០៨-២០០៣	
១៨៦	មិន សែម	ប	៤៣	៤	តាមែងពក	សំបូរ	២១-០៨-២០០៣	
១៨៧	ជា ថៃ	ប	៥៤	៣	តាមែងពក	សំបូរ	២១-០៨-២០០៣	
១៨៨	យឹម ហៀន	ស	៣៨	៤	តាមែងពក	សំបូរ	២១-០៨-២០០៣	
១៨៩	មិត្ត ចក់	ប	២២	៣	តាមែងពក	សំបូរ	២១-០៨-២០០៣	
១៩០	កោះ សុខ	ប	៣៩	៤	តាមែងពក	សំបូរ	២១-០៨-២០០៣	
១៩១	គង់ ចំរើន	ប	៥១	៤	តាមែងពក	សំបូរ	២១-០៨-២០០៣	
១៩២	មុត ធឿន	ស	៤៦	១	តាមែងពក	សំបូរ	២១-០៨-២០០៣	
១៩៣	ឆ្លឹង ជួន	ប	៤៨	១	តាមែងពក	សំបូរ	២១-០៨-២០០៣	
១៩៤	ព្រឹម ប៊ុរី	ប	៣៧	៣	តាមែងពក	សំបូរ	២១-០៨-២០០៣	
១៩៥	អិន សាន	ស	២៧	២	តាមែងពក	សំបូរ	២១-០៨-២០០៣	
១៩៦	មាស សុខ	ប	២៧	១	តាមែងពក	សំបូរ	២១-០៨-២០០៣	
១៩៧	ធឿន ជុន	ប	៤០	៣	តាមែងពក	សំបូរ	២១-០៨-២០០៣	
១៩៨	សុខ ពុំ	ប	៥៥	១	តាមែងពក	សំបូរ	២១-០៨-២០០៣	
១៩៩	ថោង សុផល	ស	៣៦	២	តាមែងពក	សំបូរ	២១-០៨-២០០៣	
២០០	ហ៊ុំ ហាយ	ស	៣៩	៤	តាមែងពក	សំបូរ	២១-០៨-២០០៣	

បញ្ជីឈ្មោះសមាជិកសហគមន៍នេសាទ ក្រុងណាល

ភូមិក្រុងណាល ឃុំសំបួរ ក្រុមបង្គោលបូរី ខេត្តបន្ទាយមានជ័យ

ល.រ	ឈ្មោះ	ភេទ	ពេញ	ក្រុម	ភូមិ	ឃុំ	ថ្ងៃខែឆ្នាំចូលជាសមាជិក	ផ្សេងៗ
២០១	ប៊ុត ចាន់រើន	ប	៣៦	២	ឡ	សំបួរ	២១-០៨-២០០៣	
២០២	ភ សរ	ប	៤១	៤	ឡ	សំបួរ	២១-០៨-២០០៣	
២០៣	កែវ សម្បត្តិ	ប	៣៦	៥	ឡ	សំបួរ	២១-០៨-២០០៣	
២០៤	អែម រីឌី	ស	៣៤	៥	ឡ	សំបួរ	២១-០៨-២០០៣	
២០៥	នែម រៀន	ស	៥០	៣	ឡ	សំបួរ	២១-០៨-២០០៣	
២០៦	សុក ស៊ឹម	ប	៦៣	៤	ឡ	សំបួរ	២១-០៨-២០០៣	
២០៧	ភោក ង៉ាំ	ប	៥១	៥	ឡ	សំបួរ	២១-០៨-២០០៣	
២០៨	ភាក សារីន	ស	២៨	២	ឡ	សំបួរ	២១-០៨-២០០៣	
២០៩	ចិត្ត សុភត្តិ	ប	៣៤	៦	ឡ	សំបួរ	២១-០៨-២០០៣	
២១០	ប៉ែន រ័ត្ន	ប	៤៩	៤	ឡ	សំបួរ	២១-០៨-២០០៣	
២១១	កែវ ធា	ប	៣៨	៣	ឡ	សំបួរ	២១-០៨-២០០៣	
២១២	ប៊ុត សុខុម	ប	៣៦	៦	ឡ	សំបួរ	២១-០៨-២០០៣	
២១៣	ស៊ិន សុផា	ស	២៧	៦	ឡ	សំបួរ	២១-០៨-២០០៣	
២១៤	អៀម ទិន	ប	៣៩	៤	ឡ	សំបួរ	២១-០៨-២០០៣	
២១៥	កោះ ជាន់យ៉ា	ប	៣៤	៥	ឡ	សំបួរ	២១-០៨-២០០៣	
២១៦	ឆូ សៅ	ប	៥៤	២	ឡ	សំបួរ	២១-០៨-២០០៣	
២១៧	ឆន ប៊ុនធឿន	ប	៣៩	៥	ឡ	សំបួរ	២១-០៨-២០០៣	
២១៨	ហ្វៃ សញ្ញ	ប	៤១	៦	ឡ	សំបួរ	២១-០៨-២០០៣	
២១៩	ស៊ុក កុយ	ប	៣៥	៥	ឡ	សំបួរ	២១-០៨-២០០៣	
២២០	ទុន សុមេន	ស	២៩	៤	ឡ	សំបួរ	២១-០៨-២០០៣	
២២១	ទូច អូន	ប	៣២	៥	តាមែងពក	សំបួរ	០៩-១០-២០០៣	
២២២	អៀម គង់	ប	៣៩	៣	តាមែងពក	សំបួរ	១៧-១១-២០០៣	
២២៣	បៃ ម៉ុន	ស	៤២	៤	តាមែងពក	សំបួរ	០៩-១០-២០០៣	
២២៤	ម៉ុត ថន	ប	៤៤	៥	តាមែងពក	សំបួរ	១៧-១១-២០០៣	
២២៥	ញ៉ាញ ហឿន	ប	៦០	៥	តាមែងពក	សំបួរ	១១-១១-២០០៣	

បញ្ជីឈ្មោះសមាជិកសហគមន៍នេសាទ ត្រួតពិនិត្យ

គូមិត្តសហគមន៍ ឃុំសំបួរ ត្រុងកម្ពុជឃុំ ខេត្តបន្ទាយមានជ័យ

ល.រ	ឈ្មោះ	ភេទ	អាយុ	ក្រុម	ភូមិ	ឃុំ	ថ្ងៃខែឆ្នាំចូលជាសមាជិក	ផ្សេងៗ
២២៦	ខាយ ហួយ	ប	២៦	២	ត្រួតពិនិត្យ	សំបួរ	១៩-១២-២០០៣	
២២៧	អៀន ម៉ុន	ប	៥៤	៦	ត្រួតពិនិត្យ	សំបួរ	១៩-១២-២០០៣	
២២៨	ស៊ី រ៉ុន	ស	៣៣	៨	ត្រួតពិនិត្យ	សំបួរ	២៨-១១-២០០៣	
២២៩	ធី នី	ប	៣៣	២	ត្រួតពិនិត្យ	សំបួរ	១៨-១១-២០០៤	
២៣០	យ៉ែម ស៊ុន	ស	៤៨	៤	ត្រួតពិនិត្យ	សំបួរ	២៧-១១-២០០៤	
២៣១	ផាន់ ទុយ	ប	៦៤	៥	ត្រួតពិនិត្យ	សំបួរ	១៨-១១-២០០៤	
២៣២	ចាន់ សៀន	ប	៧៦	៣	ត្រួតពិនិត្យ	សំបួរ	១៨-១១-២០០៤	
២៣៣	ប៉ៅ ញ៉ាញ	ប	៤៣	៤	ត្រួតពិនិត្យ	សំបួរ	១៨-១១-២០០៤	
២៣៤	គួច ភាព	ប	២៩	៦	ត្រួតពិនិត្យ	សំបួរ	២០-០៨-២០០៣	
២៣៥	ស៊ុន រឹង	ប	៦៦	៨	ត្រួតពិនិត្យ	សំបួរ	២២-០៩-២០០៣	
២៣៦	រ៉ែម រាម	ប	៤៩	៥	ត្រួតពិនិត្យ	សំបួរ	២៣-០៨-២០០៣	
២៣៧	ង៉ា ហេង	ប	២៣	៨	ត្រួតពិនិត្យ	សំបួរ	២៣-០៨-២០០៣	
២៣៨	គុច សួរ	ប	៥១	៥	ត្រួតពិនិត្យ	សំបួរ	២០-០៨-២០០៣	
២៣៩	ជាំង ថុន	ប	៣៥	៤	ត្រួតពិនិត្យ	សំបួរ	២៦-០៨-២០០៣	
២៤០	ផុន រ៉ាន	ប	២៥	២	ត្រួតពិនិត្យ	សំបួរ	២០-០៨-២០០៣	
២៤១	ប៉ៅ ដូត	ប	៣៤	៣	ត្រួតពិនិត្យ	សំបួរ	២២-០៩-២០០៣	
២៤២	ដួន ស៊ីណា	ស	២៨	៤	ត្រួតពិនិត្យ	សំបួរ	២២-០៩-២០០៣	
២៤៣	ភូ ប្រែង	ប	៥៧	៥	ត្រួតពិនិត្យ	សំបួរ	២២-០៩-២០០៣	
២៤៤	ឈួត ធី	ប	៣៤	៣	ត្រួតពិនិត្យ	សំបួរ	២២-០៩-២០០៣	
២៤៥	ហម មិត្ត	ប	៣០	៧	ត្រួតពិនិត្យ	សំបួរ	២២-០៩-២០០៣	
២៤៦	យួន អិត	ប	៣៣	៣	ត្រួតពិនិត្យ	សំបួរ	២២-០៩-២០០៣	
២៤៧	ប៊ិន សី	ប	៣៤	៦	ត្រួតពិនិត្យ	សំបួរ	២២-០៩-២០០៣	
២៤៨	រ៉ែក សុភាក់	ប	៣២	៨	ត្រួតពិនិត្យ	សំបួរ	០៨-១១-២០០៤	
២៤៩	ប្រ៊ែស រឹយ	ប	៤៩	៣	ត្រួតពិនិត្យ	សំបួរ	២២-០៩-២០០៣	
២៥០	អ៊ាន ឡាំង	ប	៥៦	៣	ត្រួតពិនិត្យ	សំបួរ	២២-០៩-២០០៣	

បញ្ជីឈ្មោះសមាជិកសហគមន៍នេសាទ ស្រុកណាល

ភូមិស្រុកណាល ឃុំសំបួរ ស្រុកមង្គលបុរី ខេត្តបន្ទាយមានជ័យ

ល.រ	ឈ្មោះ	ភេទ	អាយុ	ក្រុម	ភូមិ	ឃុំ	ថ្ងៃខែឆ្នាំចូលជាសមាជិក	ផ្សេងៗ
២៥១	ហួន ហៀន	ប	៥១	៣	ស្រុកណាល	សំបួរ	២២-០៩-២០០៣	
២៥២	ទូច អោម	ប	៣៦	៥	ស្រុកណាល	សំបួរ	២៣-០៩-២០០៣	
២៥៣	ជាង មេត	ប	២៦	៣	ស្រុកណាល	សំបួរ	២៣-០៩-២០០៣	
២៥៤	ជុយ ភាន់	ប	៣៧	៥	ស្រុកណាល	សំបួរ	២២-០៩-២០០៣	
២៥៥	ដុក ផាវ	ប	៤១	៧	ស្រុកណាល	សំបួរ	២៣-០៩-២០០៣	
២៥៦	លយ លាត	ប	៣៩	៦	ស្រុកណាល	សំបួរ	២៣-០៩-២០០៣	
២៥៧	យ៉ែម សៀត	ប	៧២	៤	ស្រុកណាល	សំបួរ	២២-០៩-២០០៣	
២៥៨	ផាន់ ប៊ុនឡឹង	ប	៥៤	៧	ស្រុកណាល	សំបួរ	២៤-០៩-២០០៣	
២៥៩	ប៊ុត រ៉ូ	ប	៤៣	១	ស្រុកណាល	សំបួរ	២២-០៩-២០០៣	
២៦០	ជាង ម៉េត	ប	៣១	៤	ស្រុកណាល	សំបួរ	១៨-១១-២០០៤	
២៦១	សៀន វាសនា	ប	៣១	៦	ស្រុកណាល	សំបួរ	១៨-១១-២០០៤	
២៦២	ភោគ ពីន	ប	២១	៤	ស្រុកណាល	សំបួរ	១៨-១១-២០០៤	
២៦៣	សួរ អៀម	ប	២៣	៧	ស្រុកណាល	សំបួរ	១៨-១១-២០០៤	
២៦៤	ចាន់ ខេង	ប	៤៥	៨	ស្រុកណាល	សំបួរ	១៨-១១-២០០៤	
២៦៥	ចក់ ចំ	ប	៣៩	២	ឆ្នើមមាស	សំបួរ	១៤-០១-២០១២	
២៦៦	អ៊ុច ឡាយ	ស	១៩	៤	ឆ្នើមមាស	សំបួរ	១៤-០១-២០១២	
២៦៧	សែ សុគារ	ស	២៨	៤	ឆ្នើមមាស	សំបួរ	១៤-០១-២០១២	
២៦៨	អ៊ុក សៀ	ប	៤៨	២	ឆ្នើមមាស	សំបួរ	១៤-០១-២០១២	
២៦៩	ជា ណាក់	ស	៣៧	៣	ឆ្នើមមាស	សំបួរ	១៤-០១-២០១២	
២៧០	ចាប ថៃ	ប	៤៥	៣	ឆ្នើមមាស	សំបួរ	១៤-០១-២០១២	
២៧១	វ៉ែន ឡេប	ប	៥៥	៥	ឆ្នើមមាស	សំបួរ	១៤-០១-២០១២	
២៧២	អៀម ឡាច	ប	៤៥	៥	ឆ្នើមមាស	សំបួរ	១៤-១១-២០០៤	
២៧៣	ហ៊ី សឹង	ប	៦៨	២	ឆ្នើមមាស	សំបួរ	១៤-០១-២០១២	
២៧៤	គង់ ស៊ឹង	ស	១៨	២	ឆ្នើមមាស	សំបួរ	១៤-០១-២០១២	
២៧៥	បុរ រាំង	ប	២៨	២	ឆ្នើមមាស	សំបួរ	១៤-០១-២០១២	

បញ្ជីឈ្មោះសមាជិកសហគមន៍នេសាទ ស្រុកណាល

ភូមិស្រុកណាល ឃុំសំបួរ ស្រុកមង្គលបុរី ខេត្តបន្ទាយមានជ័យ

ល.រ	ឈ្មោះ	ភេទ	អាយុ	ក្រុម	ភូមិ	ឃុំ	ថ្ងៃខែឆ្នាំចូលជាសមាជិក	ផ្សេងៗ
២៧៦	គង់ ឌីរ	ស	២៣	២	ឆ្នើមមាស	សំបួរ	១៤-០១-២០១២	
២៧៧	កោះ ហង	ស	៥៤	២	ឆ្នើមមាស	សំបួរ	១៤-០១-២០១២	
២៧៨	ធី សារឿន	ស	៣៥	៥	ឆ្នើមមាស	សំបួរ	១៤-០១-២០១២	
២៧៩	នូវ រ៉េត	ប	៥១	៥	ឆ្នើមមាស	សំបួរ	១៤-០១-២០១២	
២៨០	ឆាយ សារេត	ស	៤៧	១	ឆ្នើមមាស	សំបួរ	១៤-០១-២០១២	
២៨១	ហ៊ី យ៉កនិរ	ស	៤៨	២	ឆ្នើមមាស	សំបួរ	១៤-០១-២០១២	
២៨២	លួស សារុន	ប	១៩	១	ឆ្នើមមាស	សំបួរ	១៤-០១-២០១២	
២៨៣	ចោប ភេ	ប	៥៣	១	ឆ្នើមមាស	សំបួរ	១៤-០១-២០១២	
២៨៤	កែវ ជាង	ប	៦៩	១	ឆ្នើមមាស	សំបួរ	១៤-០១-២០១២	
២៨៥	សំ មួយ	ស	២៨	១	ឆ្នើមមាស	សំបួរ	១៤-០១-២០១២	
២៨៦	រេត មេត	ប	២៩	១	ឆ្នើមមាស	សំបួរ	១៤-០១-២០១២	
២៨៧	កោះ ហែម	ស	៥៥	១	ឆ្នើមមាស	សំបួរ	១៤-០១-២០១២	
២៨៨	នោម ស្រីមុំ	ស	១៨	២	ឆ្នើមមាស	សំបួរ	១៤-០១-២០១២	
២៨៩	ស៊ុន ជា	ប	២៩	២	ឆ្នើមមាស	សំបួរ	១៤-០១-២០១២	
២៩០	គង់ ធីរ	ស	២៧	១	ឆ្នើមមាស	សំបួរ	១៤-០១-២០១២	
២៩១	កោះ ហំ	ប	៦៣	១	ឆ្នើមមាស	សំបួរ	១៤-០១-២០១២	
២៩២	លាំង លឿន	ស	៣៤	១	ឆ្នើមមាស	សំបួរ	១៤-០១-២០១២	
២៩៣	សំ យ៉េត	ស	១៩	១	ឆ្នើមមាស	សំបួរ	១៤-០១-២០១២	
២៩៤	ប៊ុន មាន	ប	៥៤	១	ឆ្នើមមាស	សំបួរ	១៤-០១-២០១២	
២៩៥	ហ៊ី សារឿង	ស	៤៣	២	ឆ្នើមមាស	សំបួរ	១៤-០១-២០១២	
២៩៦	ជា រ៉េត	ប	៤៨	២	ឆ្នើមមាស	សំបួរ	១៤-០១-២០១២	
២៩៧	និម ផល	ប	៤១	៦	ស្រុកណាល	សំបួរ	១៩-០៨-២០០៣	
២៩៨	ក្បាត់ យ៉ន	ប	៥៤	៦	ស្រុកណាល	សំបួរ	១៩-០៨-២០០៣	
២៩៩	សួយ រ៉េត	ប	៤៤	៦	ស្រុកណាល	សំបួរ	១១-០៨-២០០៣	
៣០០	ស៊ី ពៅ	ប	២៩	៥	ស្រុកណាល	សំបួរ	១៩-០៨-២០០៣	

បញ្ជីឈ្មោះសមាជិកសហគមន៍នេសាទ ស្រណាល
ភូមិស្រណាល ឃុំសំបួរ ស្រុកមង្គលបុរី ខេត្តបន្ទាយមានជ័យ

ល.រ	ឈ្មោះ	ភេទ	អាយុ	ក្រុម	ភូមិ	ឃុំ	ថ្ងៃខែឆ្នាំចូលជាសមាជិក	ផ្សេងៗ
៣០១	អ៊ូ ឡាយ	ប	៣៨	៤	ស្រណាល	សំបួរ	២០-០៨-២០០៣	
៣០២	អោក វេត	ប	៤១	៤	ស្រណាល	សំបួរ	២០-០៨-២០០៣	
៣០៣	ហោ ឃឿន	ប	៣១	៧	ស្រណាល	សំបួរ	១២-០៨-២០០៣	
៣០៤	ប្រាង រើន	ប	៤១	៤	ស្រណាល	សំបួរ	២០-០៨-២០០៣	
៣០៥	ស៊ី សំណាង	ប	២៧	៣	ស្រណាល	សំបួរ	២០-០៨-២០០៣	
៣០៦	ស្មិត សល់	ប	៣៦	៦	ស្រណាល	សំបួរ	២០-០៨-២០០៣	
៣០៧	អ៊ឹម គុណ	ប	៣៨	៦	ស្រណាល	សំបួរ	២០-០៨-២០០៣	
៣០៨	សឹង ផល	ប	៣២	៦	ស្រណាល	សំបួរ	២០-០៨-២០០៣	
៣០៩	សួន សុង	ប	៣៤	៤	ស្រណាល	សំបួរ	១៩-០៨-២០០៣	
៣១០	ហួន ឈឿត	ស	៤៣	៧	ស្រណាល	សំបួរ	១៩-០៨-២០០៣	
៣១១	សឿត សុខ	ប	២៥	៣	ស្រណាល	សំបួរ	១៩-១២-២០០៣	
៣១២	សួន រ៉ែន	ប	៤៨	៨	ស្រណាល	សំបួរ	១៩-១២-២០០៣	
៣១៣	ប៉ៅ ញ៉ូរ	ប	៤១	៣	ស្រណាល	សំបួរ	១៩-១២-២០០៣	
៣១៤	វ៉ាត ចិ	ប	៣៤	២	ស្រណាល	សំបួរ	១៩-១២-២០០៣	
៣១៥	ស៊ីត វីរី	ប	៣៨	៨	ស្រណាល	សំបួរ	១៩-១២-២០០៣	
៣១៦	រៀម ដួង	ប	៣៥	៨	ស្រណាល	សំបួរ	២៥-១២-២០០៣	
៣១៧	ជាង ធឿន	ប	៣៥	៨	ស្រណាល	សំបួរ	១៩-១២-២០០៣	
៣១៨	ម៉ែន ចាត់	ប	៤៦	៦	ស្រណាល	សំបួរ	២៨-១២-២០០៣	
៣១៩	ជា បូត	ប	៣៣	៨	ស្រណាល	សំបួរ	២៦-១១-២០០៣	
៣២០	ភូ រត្នី	ប	៣៦	៧	ស្រណាល	សំបួរ	១៩-១២-២០០៣	
៣២១	តាន់ គឹមយ៉ែន	ស	២៧	៧	ស្រណាល	សំបួរ	២៧-១០-២០០៣	

បញ្ជីឈ្មោះបានបញ្ចប់ត្រឹមលេខរៀង **៣២១** ដែលអនុម័តដោយមហាសន្និបាតលើកទីមួយ របស់សហគមន៍នេសាទស្រណាល ពីថ្ងៃទី១៤ ខែមីនា ឆ្នាំ២០១២ ។ ដែលមានសំឡេងគាំទ្រចំនួន ៣២១ លើ ៣២១ ។

សមាជិកសរុបចំនួន: **៣២១**នាក់ ស្រី **១១៣**នាក់ ប្រុស **២០៨**នាក់

ស្រណាល, ថ្ងៃទី១៤ ខែមីនា ឆ្នាំ២០១២
 ប្រធានគណៈកម្មការសហគមន៍នេសាទស្រណាល



ព្រះរាជាណាចក្រកម្ពុជា
ជាតិ សាសនា ព្រះមហាក្សត្រ
១៧៩២

លក្ខន្តិកៈ
សហគមន៍នៃសាង ស្រណាល

ភូមិ : ស្រណាល

ឃុំ : សំបូរ

ស្រុក : មង្គលប្បូរ

ខេត្ត : បន្ទាយមានជ័យ

ជំពូកទី ១

គោលបំណង នាមករណ៍ និង អាស័យដ្ឋាន

ប្រការ ១ : លក្ខន្តិកៈនេះមានគោលបំណងដើម្បី ÷

- កំណត់ក្របខ័ណ្ឌនៃការគ្រប់គ្រង ការការពារ ការអភិរក្ស ការអភិវឌ្ឍន៍ ការប្រើប្រាស់ធនធានជលផល ប្រកបដោយនិរន្តរភាព នៅក្នុងសហគមន៍នេសាទស្របតាមកិច្ចព្រមព្រៀង ផែនការគ្រប់គ្រងកន្លែងនេសាទ សហគមន៍ និង លិខិតបទដ្ឋានគតិយុត្តិធម៌ដែលពាក់ព័ន្ធវិស័យជលផល ដើម្បីផលប្រយោជន៍ដល់សមាជិក សហគមន៍នេសាទ ។
- ធ្វើជាច្បាប់គ្រឹះ និងជាយន្តការសម្រាប់ដំណើរការសហគមន៍នេសាទស្រណាល ។
- ការពារសិទ្ធិ និងផលប្រយោជន៍របស់សមាជិកសហគមន៍នេសាទ និងផលប្រយោជន៍សាធារណៈ ។

ប្រការ ២ : សហគមន៍នេសាទឈ្មោះ **ស្រណាល** ហៅកាត់ថា **ស.ន.ស.ណ** អាស័យដ្ឋានភូមិស្រណាល ឃុំសំបូរ ស្រុកមង្គលបុរី ខេត្តបន្ទាយមានជ័យ ។

សហគមន៍នេសាទស្រណាល មានការចូលរួមពីប្រជាពលរដ្ឋដែលរស់នៅក្នុងបណ្តាភូមិដូចខាងក្រោម៖

- ១- ភូមិធ្វើមមាស ឃុំសំបូរ ស្រុកមង្គលបុរី ខេត្តបន្ទាយមានជ័យ
- ២- ភូមិស្រណាល ឃុំសំបូរ ស្រុកមង្គលបុរី ខេត្តបន្ទាយមានជ័យ
- ៣- ភូមិ តាមេងពក ឃុំសំបូរ ស្រុកមង្គលបុរី ខេត្តបន្ទាយមានជ័យ
- ៤- ភូមិ ឡ ឃុំសំបូរ ស្រុកមង្គលបុរី ខេត្តបន្ទាយមានជ័យ

មានកម្មវត្ថុ៖ ចូលរួមចំណែកក្នុងការគ្រប់គ្រង ការការពារ ការអភិរក្ស ការអភិវឌ្ឍន៍ ការប្រើប្រាស់ ធនធានជលផល និងសត្វព្រៃ ប្រកបដោយនិរន្តរភាព ។

ជំពូកទី ២

លក្ខខណ្ឌនៃការសុំចូលជាសមាជិក កាតព្វកិច្ច និង សិទ្ធិរបស់សមាជិក

ប្រការ ៣ : ប្រជាពលរដ្ឋខ្មែរទាំងពីរភេទ ដែលមានលំនៅដ្ឋាននៅក្នុងកន្លែងនេសាទសហគមន៍ មានសិទ្ធិចូលជាសមាជិក សហគមន៍នេសាទស្រណាល ដោយស្ម័គ្រចិត្តតាមរយៈការដាក់ពាក្យសុំ ។

អ្នកដែលមានបំណងចង់ចូលជាសមាជិកសហគមន៍នេសាទស្រណាល ត្រូវបំពេញតាមលក្ខខណ្ឌដូច ខាងក្រោម ÷

- មានលំនៅដ្ឋាននៅក្នុងបណ្តាភូមិនៃសហគមន៍នេសាទស្រណាល
- មានសញ្ជាតិខ្មែរ
- មានអាយុចាប់ពី ១៨ឆ្នាំឡើង ។

- ប្រការ ៤ :** សមាជិកសហគមន៍នេសាទស្រណាល ដែលបានបំពេញលក្ខខណ្ឌក្នុងប្រការ ៣ ខាងលើ មានសិទ្ធិ÷
- ចូលរួមប្រជុំមហាសន្និបាត និងបោះឆ្នោតស្នើភាពគ្នា
 - បោះឆ្នោត និងឈរឈ្មោះជាបេក្ខជនបោះឆ្នោតជ្រើសរើសគណៈកម្មការសហគមន៍នេសាទ ស្របតាមលក្ខន្តិកៈនិងបទបញ្ជាផ្ទៃក្នុងសហគមន៍នេសាទនេះ ។
 - ទទួលបានព័ត៌មានអំពីស្ថានភាពសេដ្ឋកិច្ចរបស់សហគមន៍នេសាទពីគណៈកម្មការសហគមន៍នេសាទ
 - ស្នើឱ្យមានការកោះប្រជុំមហាសន្និបាតវិសាមញ្ញ ដើម្បីធ្វើការពិភាក្សា និងសម្រេចលើបញ្ហាណាមួយ បើមានការស្នើសុំពីសមាជិកយ៉ាងតិចមួយភាគបី (១/៣) នៃសមាជិកសហគមន៍នេសាទទាំងអស់ ។
 - ធ្វើនេសាទជាលក្ខណៈគ្រួសារស្របតាមមហាសន្និបាតនៃសហគមន៍នេសាទស្រណាល និង ច្បាប់ផលផលកិច្ចព្រមព្រៀងកន្លែងនេសាទសហគមន៍ ផែនការគ្រប់គ្រងកន្លែងនេសាទសហគមន៍ និងលិខិតបទដ្ឋានគតិយុត្តនានាដែលពាក់ព័ន្ធវិស័យផលផល ។
 - ចូលរួមក្នុងសកម្មភាពទាំងអស់របស់សហគមន៍នេសាទស្រណាល
 - ប្តឹងតវ៉ាប្តឹងផ្តល់ព័ត៌មានអំពីបាតុភាពទាំងឡាយ ដែលប៉ះពាល់ដល់ផលប្រយោជន៍របស់សហគមន៍ទៅគណៈកម្មការសហគមន៍នេសាទសមត្ថកិច្ចផលផល ក្រុមប្រឹក្សាឃុំ អាជ្ញាធរមូលដ្ឋាន និងសមត្ថកិច្ចពាក់ព័ន្ធ ។
 - ទទួលបានការគាំទ្រពិសេសទៅតាមគោលការណ៍របស់សហគមន៍ស្រណាល រាល់សកម្មភាពសមាជិកសហគមន៍នេសាទស្រណាល ត្រូវទទួលខុសត្រូវរៀងៗខ្លួន និងរួមគ្នាផងចំពោះកំហុស ដែលខ្លួនបានប្រព្រឹត្តក្នុងពេលបំពេញភារកិច្ច ដោយមិនទាន់គិតដល់ការទទួលខុសត្រូវផ្នែកព្រហ្មទណ្ឌឡើយ ។
 - សមាជិកសហគមន៍នេសាទចំនួនមួយភាគដប់ (១/១០) ឡើងទៅអាចស្នើសុំឱ្យប្រធានគណៈកម្មការសហគមន៍នេសាទបញ្ចូលបញ្ហាមួយចំនួន ទៅក្នុងរបៀបវារៈនៃកិច្ចប្រជុំ របស់គណៈកម្មការសហគមន៍នេសាទស្រណាល ហើយចំនួនសមាជិកសហគមន៍នេសាទដែលបានស្នើសុំខាងលើនេះអាចចាត់តំណាងចំនួនបីទៅប្រាំ (៣ ទៅ ៥) នាក់ ចូលរួមប្រជុំដើម្បីចោទសួរគណៈកម្មការសហគមន៍នេសាទ នូវបញ្ហាទាំងឡាយណាដែលទាក់ទងនឹងចំណុចដែលបានស្នើឡើងនោះ ។

- ប្រការ ៥ :** សមាជិកសហគមន៍នេសាទស្រណាល មានកាតព្វកិច្ច និងភារកិច្ចដូចខាងក្រោម ÷
- អនុវត្តតាមបទបញ្ញត្តិនៃច្បាប់ស្តីពីផលផល
 - អនុវត្តតាមព្រះរាជក្រឹត្យលេខ នស/រកត/០៥០៥/២៤០ ចុះថ្ងៃទី ២៩ ខែឧសភា ឆ្នាំ ២០០៥ ស្តីពីការបង្កើតសហគមន៍នេសាទ
 - អនុវត្តតាមអនុក្រឹត្យលេខ ៨០ អនក្រ.បក ចុះថ្ងៃទី ១០ ខែ មិថុនា ឆ្នាំ ២០០៥ ស្តីពីការគ្រប់គ្រងសហគមន៍នេសាទ និងលិខិតបទដ្ឋានផ្សេងៗ ទៀតដែលពាក់ព័ន្ធនឹងសហគមន៍នេសាទ
 - អនុវត្តតាមលក្ខន្តិកៈ បទបញ្ជាផ្ទៃក្នុងសហគមន៍នេសាទ កិច្ចព្រមព្រៀង និងផែនការគ្រប់គ្រងកន្លែងនេសាទសហគមន៍
 - អនុវត្តតាមសេចក្តីសម្រេចរបស់មហាសន្និបាត និងគណៈកម្មការសហគមន៍នេសាទ

- បង់ប្រាក់សមាជិកភាពចំនួន៥០០រៀល ចំពោះអ្នកដែលទើបតែអាយុ១៨ឆ្នាំ និង ៥០០រៀល ចំពោះអ្នកដែលមានអាយុ១៩ឆ្នាំឡើងទៅ ពេលដែលដាក់ពាក្យសុំចូលជាសមាជិកសហគមន៍នេសាទស្រណាល ។
- បង់ប្រាក់ភាគទានប្រចាំឆ្នាំចំនួន ១២០០ រៀល ក្នុងម្នាក់
- ចូលរួមក្នុងសកម្មភាពរបស់សហគមន៍នេសាទ ដើម្បីផលប្រយោជន៍ និង ការរីកចម្រើនរបស់សហគមន៍នេសាទ
- ចូលរួមការពារ ថែរក្សា និងគ្រប់គ្រងធនធានជលផលក្នុងសហគមន៍នេសាទស្រណាល
- ចូលរួមឃ្លាំមើល ទប់ស្កាត់ និងរាយការណ៍រាល់សកម្មភាពបទល្មើសជលផល ក្នុងកន្លែងនេសាទសហគមន៍ ។

ប្រការ ៦ : ចំពោះអ្នកប្រើប្រាស់ធនធានជលផលដែលមិនមែនជាសមាជិកសហគមន៍នេសាទស្រណាល អាចមានសិទ្ធិ ចេញចូល និងនេសាទ ក្នុងកន្លែងនេសាទសហគមន៍ ប៉ុន្តែត្រូវជូនព័ត៌មានដល់គណៈកម្មការសហគមន៍នេសាទ ហើយធ្វើកិច្ចសន្យាគោរពកិច្ចព្រមព្រៀងកន្លែងនេសាទសហគមន៍ លក្ខន្តិកៈ-បទបញ្ជាផ្ទៃក្នុង និងផែនការគ្រប់គ្រងកន្លែងនេសាទសហគមន៍ ។

ក្នុងករណីដែលអ្នកប្រើប្រាស់ធនធានជលផល ដែលមិនមែនជាសមាជិកសហគមន៍នេសាទមិនបានគោរពតាមប្រការនេះ គណៈកម្មការសហគមន៍នេសាទ មានសិទ្ធិបញ្ឈប់សកម្មភាពនេសាទរបស់ជននោះ ហើយធ្វើការអប់រំណែនាំ ។

ជំពូកទី ៣

លក្ខណៈវិនិច្ឆ័យ លក្ខខណ្ឌនៃការលាបដៃ និង ការបណ្តេញចេញពីសមាជិក

- ប្រការ ៧ :** សមាជិកសហគមន៍នេសាទស្រណាល មានសិទ្ធិលាបដៃពីសមាជិកភាពបានដោយ÷
- ដាក់ពាក្យសុំលាលែងជាលាយលក្ខណ៍អក្សរ
 - សាមីខ្លួនទទួលមរណៈភាព
 - ការផ្លាស់ប្តូរទីលំនៅចេញពីកន្លែងនេសាទសហគមន៍ ឬ
 - សាមីខ្លួនបាត់បង់សម្បទារិជ្ជាជីវៈ ដោយមាន លិខិតបញ្ជាក់ពីស្ថាប័នមានសមត្ថកិច្ច ។

- ប្រការ ៨ :** សមាជិកសហគមន៍អាចត្រូវបណ្តេញចេញពីសមាជិកភាពក្នុងលក្ខខណ្ឌដូចខាងក្រោម÷
- ការមិនបង់ភាគទានចំនួន ០៣ដងជាប់ៗគ្នា ឬ
 - ការធ្វើឱ្យប៉ះពាល់ខ្លាំងដល់ផលប្រយោជន៍សហគមន៍នេសាទស្រណាល ឬសហគមន៍នេសាទ ដទៃទៀត
 - សាមីខ្លួនត្រូវតុលាការផ្តន្ទាទោសដាក់ពន្ធនាគារពីបទឧក្រិដ្ឋ ឬបទមជ្ឈិម ឬ
 - សាមីខ្លួនបានប្រព្រឹត្តផ្ទុយនឹងលក្ខន្តិកៈ ឬបទបញ្ជាផ្ទៃក្នុងសហគមន៍នេសាទនេះ យ៉ាងច្រើនចំនួន ០៣ដង ។

ជំពូកទី ៤

របៀបរបបកាលបរិច្ឆេទ និង ឯកសារនានា

ប្រការ ៩ : ប្រភពហិរញ្ញវត្ថុរបស់សហគមន៍នេសាទស្រណាល បានមកពី ÷

- ភាគទានរបស់សមាជិកសហគមន៍នេសាទ
- អំណោយពីសប្បុរសជន
- កតព្វកិច្ចទ្រទ្រង់ពីរាជរដ្ឋាភិបាល
- ជំនួយអង្គការជាតិ និង អន្តរជាតិនានា
- ចំណូលស្របច្បាប់ផ្សេងៗទៀត របស់សហគមន៍នេសាទ ។

ប្រការ ១០ : រាល់ការចំណាយថវិកា សហគមន៍នេសាទស្រណាល ត្រូវអនុវត្តដូចតទៅ ÷

- ការចំណាយពី ១០០រៀល ដល់ ៥០០០០រៀល ត្រូវសម្រេចដោយប្រធានគណៈកម្មការសហគមន៍នេសាទ
- ការចំណាយពី ៥០១០០រៀល ដល់៣០០០០០រៀល ត្រូវសម្រេច ដោយការប្រជុំរបស់គណៈកម្មការសហគមន៍នេសាទ ។
- ការចំណាយពី ៣០០១០០រៀល ឡើងទៅ ត្រូវកោះអញ្ជើញគណៈកម្មការសហគមន៍នេសាទ និង សមាជិកសហគមន៍ចំនួន១/៣ ដើម្បីធ្វើការសម្រេច ។

ប្រការ១១ : សហគមន៍នេសាទស្រណាល ត្រូវតម្កល់ទុកឯកសារ និងរៀបចំឱ្យមានបញ្ជី ÷

- ចំណូល ចំណាយថវិកា
- សារពើភ័ណ្ណ
- សមាជិកសហគមន៍នេសាទ
- កំណត់ហេតុប្រជុំមហាសន្និបាតសហគមន៍នេសាទ
- កំណត់ហេតុប្រជុំគណៈកម្មការសហគមន៍នេសាទ
- កំណត់ហេតុ និងឯកសារ ដទៃទៀត ដែលពាក់ព័ន្ធនឹងសហគមន៍នេសាទ ។

ប្រការ១២ : ការគ្រប់គ្រង និងប្រើប្រាស់ថវិកា ÷

- ការគ្រប់គ្រងថវិកា ត្រូវអនុវត្តតាមប្រព័ន្ធការងារគណនេយ្យ
- ថវិកាចំណូលដែលទទួលបានពីប្រភពផ្សេងៗ ត្រូវរក្សាទុកក្នុងបេឡារបស់សហគមន៍នេសាទ
- រាល់ថវិកាចំណាយ ត្រូវមានវិក័យប័ត្រ និងបញ្ជីត្រឹមត្រូវ
- ថវិកាដែលត្រូវចំណាយ គឺសម្រាប់តែបម្រើឱ្យការងារគ្រប់គ្រង ការពារ អភិរក្ស និងអភិវឌ្ឍសហគមន៍នេសាទ

ជំពូកទី ៥

គណៈកម្មការសហគមន៍នេសាទស្រណាល

- ប្រការ១៣ :** សមាសភាពគណៈកម្មការសហគមន៍នេសាទស្រណាល រួមមាន ប្រធាន អនុប្រធាន និងសមាជិក ។
ប្រធានគណៈកម្មការសហគមន៍នេសាទទទួលខុសត្រូវដឹកនាំ និងគ្រប់គ្រងសហគមន៍នេសាទទាំងមូល ។
អនុប្រធានគណៈកម្មការសហគមន៍នេសាទ ជាជំនួយការឱ្យប្រធាន ។ ប្រធាន និងអនុប្រធាន គណៈកម្មការសហគមន៍ ត្រូវពិភាក្សាបែងចែក ភារកិច្ចសមាជិកគណៈកម្មការសហគមន៍នេសាទតាមការដាក់ស្តែង ។
- ប្រការ១៤ :** ការបែងចែកតួនាទី ភារកិច្ច ការទទួលខុសត្រូវ និងវចនាសម្ព័ន្ធគ្រប់គ្រងសហគមន៍នេសាទស្រណាល ដូចមាន ភ្ជាប់ក្នុងឧបសម្ព័ន្ធទី១ ។
- ប្រការ១៥ :** គណៈកម្មការសហគមន៍នេសាទស្រណាល មានអណត្តិប្រាំ (៥) ឆ្នាំចាប់ពីថ្ងៃបោះឆ្នោតហើយដុតកំណត់នៅពេល ដែលមានគណៈកម្មការសហគមន៍នេសាទថ្មី ដែលត្រូវបានបោះឆ្នោតជ្រើសរើសក្នុងមហាសន្និបាត ឱ្យចូលកាន់ តំណែងជំនួស ។ ក្នុងករណីសហគមន៍នេសាទដំណើរការមិនប្រក្រតីដោយ មូលហេតុដំណើរការមិនល្អ ឬ អសមត្ថភាព ក្នុងការគ្រប់គ្រងសហគមន៍នេសាទ សមាជិកសហគមន៍នេសាទស្រណាល ចំនួនមួយភាគបី (១/៣) មានសិទ្ធិស្នើសុំបើកមហាសន្និបាតវិសាមញ្ញ ដើម្បីបោះឆ្នោត ជ្រើសរើសគណៈកម្មការសហគមន៍នេសាទថ្មី ។
- ប្រការ១៦ :** ការបោះឆ្នោតជ្រើសរើស គណៈកម្មការសហគមន៍នេសាទស្រណាល អណត្តិថ្មី ត្រូវជ្រើសរើសឡើង រយៈពេល ៣០ថ្ងៃ មុនគណៈកម្មការចាស់ចប់អណត្តិ ។
ការប្រកាសសុពលភាព និងចូលកាន់តំណែង របស់គណៈកម្មការសហគមន៍នេសាទអណត្តិថ្មីត្រូវធ្វើឡើង នៅពេលបញ្ចប់អណត្តិរបស់គណៈកម្មការសហគមន៍នេសាទចាស់ ។
បញ្ជីសារពើភណ្ឌទ្រព្យសម្បត្តិសហគមន៍ត្រូវប្រកាសផ្ទេរ ជាផ្លូវការក្នុងឱកាសប្រកាសសុពលភាពនេះ ។
- ប្រការ១៧ :** ក្នុងករណីដែលសមាជិកគណៈកម្មការសហគមន៍នេសាទស្រណាល ណាមួយអវត្តមានដោយគ្មានមូលហេតុ រយៈពេលប្រាំមួយ(០៦)ខែ ឬសុំចាកលែងមុនចប់អណត្តិ បេក្ខជនដែលមានឈ្មោះតាមសម្លេងតាំទ្រ បន្ទាប់ ក្នុងពេលបោះឆ្នោតជ្រើសរើសក្នុងមហាសន្និបាតកន្លងមក ត្រូវបានជ្រើសតាំងជំនួស ។

ជំពូកទី ៦

របៀបរបបប្រជុំរបស់គណៈកម្មការសហគមន៍នេសាទស្រណាល

- ប្រការ១៨ :** គណៈកម្មការសហគមន៍នេសាទស្រណាល ត្រូវធ្វើការប្រជុំក្នុងមួយ(១) ខែ ។ ក្នុងករណីចាំបាច់ គណៈកម្មការសហគមន៍នេសាទអាចធ្វើការប្រជុំពិសេស ។

ប្រការ១៩ : ប្រធានគណៈកម្មការសហគមន៍នេសាទស្រណាល ជាអ្នកកោះអញ្ជើញ និងធ្វើជាប្រធានគ្រប់កិច្ចប្រជុំ។ ក្នុងករណី ប្រធានគណៈកម្មការសហគមន៍នេសាទអវត្តមាន អនុប្រធានដែលបានការប្រគល់សិទ្ធិ ត្រូវធ្វើជាប្រធានអង្គប្រជុំ។ រាល់ការប្រជុំត្រូវមានកំណត់ហេតុ និងបញ្ជីវត្តមានច្បាស់លាស់ ។

ប្រធានអង្គប្រជុំ ត្រូវធានាឱ្យគ្រប់កិច្ចប្រជុំសហគមន៍នេសាទ ប្រព្រឹត្តទៅដោយលក្ខណៈប្រជាធិបតេយ្យ មាន របៀបរបួស និងគ្មានការរំខាន ។

ប្រធានអង្គប្រជុំ អាចបណ្តេញសមាជិកអង្គប្រជុំណាម្នាក់ចេញពីកិច្ចប្រជុំបាន ក្នុងករណីដែលសមាជិក នោះធ្វើឱ្យ ខូចសណ្តាប់ធ្នាប់អង្គប្រជុំ ។

ប្រការ២០ : ការប្រជុំគណៈកម្មការសហគមន៍នេសាទស្រណាល យកជាការបាន លុះត្រាតែមានចំនួនយ៉ាងតិចពីរភាគបី(២/៣) នៃសមាជិកគណៈកម្មការសហគមន៍នេសាទទាំងមូលចូលរួម ហើយការសម្រេចលើបញ្ហាណាមួយដូចខាងក្រោម ត្រូវមានសំឡេងយ៉ាងតិចពីរភាគបី(២/៣) នៃសមាជិកគណៈកម្មការសហគមន៍នេសាទដែលមានវត្តមាន ៖

- សេចក្តីព្រាងកិច្ចព្រមព្រៀង និងផែនការគ្រប់គ្រងកន្លែងនេសាទសហគមន៍
- សេចក្តីព្រាងគម្រោងថវិកា ចំណូល និងចំណាយក្នុងសហគមន៍នេសាទ
- ការព្យួរសមាជិកភាពរបស់សមាជិកសហគមន៍នេសាទ ដែលមានការខុសឆ្គង
- ការពិនិត្យ និងសម្រេច លើពាក្យសុំចូលជាសមាជិកសហគមន៍នេសាទថ្មី
- ការដាក់ទោសកំហុសដល់សមាជិកសហគមន៍នេសាទ ឬសមាជិកគណៈកម្មការសហគមន៍នេសាទណាម្នាក់ ។

បន្ទាប់ពីកិច្ចប្រជុំចប់ភ្លាម ប្រធានគណៈកម្មការសហគមន៍នេសាទត្រូវចាត់ឱ្យធ្វើការជូនដំណឹង ដល់ សមាជិកសហគមន៍នេសាទអំពីសេចក្តីសម្រេចរបស់ខ្លួន ។ សេចក្តីសម្រេចនៃអង្គប្រជុំរបស់គណៈកម្មការសហគមន៍ នេសាទ ត្រូវបិទផ្សាយជាសាធារណៈនៅទីស្នាក់ការសហគមន៍នេសាទ ឬសាលារៀន ក្នុងរយៈពេល ៧ ថ្ងៃ យ៉ាងយូរ បន្ទាប់ពីការប្រជុំចប់ ។

ជំពូកទី ៧

មហាសន្និបាតសហគមន៍នេសាទស្រណាល

ប្រការ២១ : មហាសន្និបាតសហគមន៍នេសាទស្រណាល ជាអង្គប្រជុំកំពូល និងខ្ពស់បំផុតសម្រាប់ធ្វើការអនុម័ត និងធ្វើសេចក្តី សម្រេចចិត្តទាំងឡាយក្នុងនាមសហគមន៍នេសាទ ។

មហាសន្និបាតសហគមន៍នេសាទលើកទី១ អនុម័តនូវសេចក្តីសម្រេច និងកិច្ចការសំខាន់ដូចខាងក្រោម៖

- សមាជិកភាពរបស់សហគមន៍នេសាទ
- ការបោះឆ្នោតជ្រើសរើសគណៈកម្មការសហគមន៍នេសាទ
- ឈ្មោះសហគមន៍នេសាទ
- សក្ខីកៈ និងបទបញ្ជាផ្ទៃក្នុងសហគមន៍នេសាទ ។

ប្រការ២២ : មហាសន្និបាតសាមញ្ញត្រូវរៀបចំឡើង ១ឆ្នាំម្តង ដើម្បីអនុម័តនូវកិច្ចការមួយចំនួនដូចជា របាយការណ៍ប្រចាំឆ្នាំ កែលម្អផែនការគ្រប់គ្រងសហគមន៍នេសាទ ប្រកាសការសុំចូលជាសមាជិកសហគមន៍នេសាទថ្មីបន្ថែមរៀបចំផែនការសកម្មភាពប្រចាំឆ្នាំ ការបោះឆ្នោតជ្រើសរើស គណៈកម្មការសហគមន៍នេសាទ អណត្តិថ្មីជាដើម ។ល ។ ក្នុងករណី ចាំបាច់ សហគមន៍អាចរៀបចំមហាសន្និបាតវិសាមញ្ញ តាមការស្នើសុំពីសមាជិកសហគមន៍នេសាទចំនួនមួយភាគបី (១/៣) យ៉ាងតិច ។

ប្រការ២៣ : គណៈកម្មការសហគមន៍នេសាទស្រណាល អាចអញ្ជើញសមត្ថកិច្ចជលផល សមត្ថកិច្ចពាក់ព័ន្ធ អាជ្ញាធរមូលដ្ឋាន ឬក្រុមប្រឹក្សាឃុំនិងអង្គការជាតិអន្តរជាតិ ចូលរួមសង្កេតការណ៍ ឬសម្របសម្រួល ឬជាកិត្តិយស ក្នុងមហាសន្និបាតសហគមន៍នេសាទ ។

- ប្រការ២៤ :** លក្ខខណ្ឌនៃដំណើរការមហាសន្និបាតមានដូចខាងក្រោម៖
- ត្រូវធ្វើការផ្សព្វផ្សាយសេចក្តីជូនដំណឹងជាសាធារណៈ និងបិទប្រកាសនៅសាលាឃុំ និងទីស្នាក់ការសហគមន៍នេសាទ ។
 - ការកោះអញ្ជើញសមាជិកសហគមន៍នេសាទ ឱ្យចូលរួមមហាសន្និបាតសាមញ្ញ ត្រូវធ្វើឡើងដប់(១០) ថ្ងៃយ៉ាងតិច មុនថ្ងៃបើកមហាសន្និបាតសាមញ្ញ និងបី(៣) ថ្ងៃយ៉ាងតិច មុនថ្ងៃបើកមហាសន្និបាតវិសាមញ្ញ ។
 - មហាសន្និបាតសាមញ្ញ ឬវិសាមញ្ញ អាចប្រជុំពិភាក្សាអនុម័ត និងសម្រេចបាន លុះត្រាតែមានវត្តមានយ៉ាងតិចមួយភាគបី(១/៣) នៃចំនួនសមាជិកសហគមន៍នេសាទ ។
 - អង្គប្រជុំមហាសន្និបាតដឹកនាំដោយប្រធានគណៈកម្មការសហគមន៍នេសាទ ឬប្រធានអង្គប្រជុំដែល ជ្រើសរើសដោយការអនុម័តក្នុងចំណោមសមាជិកវត្តមាន ។
 - មហាសន្និបាតត្រូវតែងតាំងក្រុមលេខាធិការអង្គប្រជុំ ដើម្បីធ្វើកំណត់ហេតុ សេចក្តីសម្រេច និងបញ្ជី វត្តមាន
 - លេខាត់ត្រា និងប្រធានអង្គប្រជុំ ត្រូវចុះហត្ថលេខាលើកំណត់ហេតុ
 - សមាជិកម្នាក់មានសំឡេងតែមួយគត់ ហើយមិនអាចបញ្ជូនមនុស្សមកតំណាងបានទេ
 - សេចក្តីសម្រេចរបស់មហាសន្និបាត ត្រូវយកសំឡេងភាគច្រើនដាច់ខាត(៥០ប្លុក១) នៃសមាជិកវត្តមាន ។

- ប្រការ២៥ :** មហាសន្និបាតអនុម័ត ៖
- សេចក្តីសម្រេចដូចមានចែងក្នុងប្រការ ២១ កថាខណ្ឌទី ២ នៃលក្ខន្តិកៈនេះ
 - កិច្ចព្រមព្រៀង និងផែនការគ្រប់គ្រងកន្លែងនេសាទសហគមន៍
 - តួនាទី ភារកិច្ច និងរចនាសម្ព័ន្ធរបស់គណៈកម្មការសហគមន៍នេសាទ
 - ការសុំលាលែង ឬការបណ្តេញចេញពីសមាជិកភាព ឬពីសមាជិកគណៈកម្មការសហគមន៍នេសាទ
 - របាយការណ៍ប្រចាំឆ្នាំរបស់គណៈកម្មការសហគមន៍នេសាទ
 - គម្រោងចំណូល ចំណាយរបស់សហគមន៍នេសាទ ។

ជំពូកទី ៨

ការបោះឆ្នោតជ្រើសរើសគណៈកម្មការសហគមន៍នៃសវនស្រណាល

ប្រការ២៦ : ចំនួនសមាជិកគណៈកម្មការសហគមន៍នៃសវនស្រណាល និងចំនួនបេក្ខជនឈរឈ្មោះត្រូវអនុម័តដោយអង្គប្រជុំគណៈកម្មការសហគមន៍នៃសវន ។

ប្រការ២៧ : កិច្ចដំណើរការបោះឆ្នោតជ្រើសរើសគណៈកម្មការសហគមន៍នៃសវន គឺជាការកិច្ចរបស់គណៈកម្មការរៀបចំការបោះឆ្នោត ដែលអនុម័តដោយ អង្គប្រជុំមហាសន្និបាតសហគមន៍នៃសវន ។ គណៈកម្មការរៀបចំការបោះឆ្នោតមានសមាសភាពពី ៣នាក់ ទៅ ៥នាក់ ដែលមាន ប្រធាន អនុប្រធាន និងសមាជិក តាមការកំណត់ជាក់ស្តែងរបស់គណៈកម្មការសហគមន៍នៃសវន និងមានលក្ខណៈសម្បត្តិគ្រប់គ្រាន់ មានចំណេះដឹង និងសីលធម៌រស់នៅល្អ ។ គណៈកម្មការរៀបចំការបោះឆ្នោតត្រូវសម្រេចដោយមហាសន្និបាតជាមុន និងធ្វើការប្តេជ្ញាចិត្តបង្ហាញពីភាព ស្មោះត្រង់ ។

ប្រការ២៨ : ប្រជាពលរដ្ឋទាំងពីរភេទដែលមានសិទ្ធិ និង បំណងឈរឈ្មោះជាបេក្ខជនបោះឆ្នោតជ្រើសរើស ជាគណៈកម្មការសហគមន៍នៃសវនស្រណាល ត្រូវបំពេញលក្ខខណ្ឌដូចខាងក្រោម៖

- ជាសមាជិកនៃសហគមន៍នៃសវនស្រណាល ដែលមានអាយុចាប់ពី ២៥ឆ្នាំឡើងទៅ
- មានសញ្ជាតិខ្មែរពីកំណើត
- មិនមែនជាមន្ត្រីរាជការ ឬ បុគ្គលិកអង្គការនានា ឬបុគ្គលិកក្រុមហ៊ុន ។

ប្រការ២៩ : គណៈកម្មការរៀបចំការបោះឆ្នោតមានភារកិច្ច ដូចខាងក្រោម ÷

- ប្រកាសបេក្ខជនឈរឈ្មោះ
- ណែនាំអំពីនីតិវិធីនៃការបោះឆ្នោត
- បង្ហាញរចនាសម្ព័ន្ធរបស់គណៈកម្មការសហគមន៍នៃសវន
- រាប់សន្លឹកឆ្នោត និងសរុបលទ្ធផលជូនគណៈអធិបតីប្រកាសជូនមហាសន្និបាត ។
- ភារកិច្ចរបស់គណៈកម្មការរៀបចំការបោះឆ្នោត ត្រូវបានបញ្ចប់ដោយស្វ័យប្រវត្តិ បន្ទាប់ពីការប្រកាសលទ្ធផលបោះឆ្នោតចប់ជាស្ថាពរ ។

ប្រការ៣០ : បេក្ខជនដែលទទួលបានសំឡេងឆ្នោតគាំទ្រច្រើនជាងគេបង្អស់ គឺជាប្រធានគណៈកម្មការសហគមន៍នៃសវន ។ បេក្ខជនដែលទទួលបានសន្លឹកឆ្នោតបន្តបន្ទាប់ ត្រូវទទួលតួនាទីជាអនុប្រធាន ជាសមាជិកគណៈកម្មការសហគមន៍នៃសវន តាមលំដាប់លំដោយ ។ ក្នុងករណីបេក្ខជនដែលមានសំឡេងគាំទ្រស្មើគ្នាត្រូវជ្រើសរើសស្ត្រី (បើមានស្ត្រី) ឬបោះឆ្នោតដោយលើកដៃយកមតិ ភាគច្រើនលើសលប់ (៥០បូក១) រកអ្នកដែលមានសមត្ថភាព ។

ប្រការ៣១ : ក្នុងករណីមានការតវ៉ាចោទប្រកាន់ថា ដំណើរការបោះឆ្នោតជ្រើសរើសគណៈកម្មការសហគមន៍នេសាទស្រណាល មានភាពមិនប្រក្រតី អ្នកតវ៉ាត្រូវបង្ហាញភស្តុតាងឱ្យបានច្បាស់លាស់ អំពីភាពមិនប្រក្រតី នោះភ្លាមនៅមុនពេល ប្រកាសលទ្ធផលបោះឆ្នោត ដើម្បីទុកលទ្ធភាពជូនមហាសន្និបាតពិនិត្យ និង សម្រេច ។

ជំពូកទី ៩

លក្ខខណ្ឌនៃការវិវាទសហគមន៍នេសាទស្រណាល និង នីតិវិធីដោះស្រាយវិវាទ

ប្រការ៣២ : ការវិវាទសហគមន៍នេសាទស្រណាល ត្រូវផ្អែកតាម ÷

- សំណើរបស់រដ្ឋបាលជលផលនៅពេលដែលពិនិត្យឃើញថា មានការរំលោភធ្ងន់ធ្ងរលើកិច្ចប្រមូលព្រៀងកន្លែងនេសាទ សហគមន៍ ឬ
- សេចក្តីសម្រេចមហាសន្និបាត ដោយមូលហេតុសហគមន៍គ្មានសកម្មភាពក្នុងរយៈពេល ០២ ឆ្នាំ ។
- ការឯកភាពផ្ទៃក្នុងរបស់សមាជិកសហគមន៍នេសាទ
- ក្រោយពីវិវាទសហគមន៍នេសាទទ្រព្យសម្បត្តិរបស់សហគមន៍ត្រូវអនុវត្តតាមមហាសន្និបាត លើកលែងតែ ដែននេសាទត្រូវប្រគល់ឱ្យរដ្ឋវិញ ។

ប្រការ៣៣ : វិវាទទាំងឡាយនៅក្នុងសហគមន៍នេសាទស្រណាល ត្រូវដោះស្រាយដូចខាងក្រោម ÷

- គណៈកម្មការសហគមន៍នេសាទមានសិទ្ធិសម្រុះសម្រួល និង ដោះស្រាយរាល់វិវាទ ដែលកើតមានឡើងនៅក្នុង សហគមន៍នេសាទរបស់ខ្លួន ។
- ក្នុងករណីដោះស្រាយវិវាទនោះពុំបានសម្រេចត្រូវបញ្ជូនសំណុំរឿងនោះទៅសមត្ថកិច្ចជំនាញដោះស្រាយទៅតាម វ៉ានានុក្រម ។

ប្រការ៣៤ : សមាជិកសហគមន៍នេសាទស្រណាល ណាប្រព្រឹត្តបទល្មើសផ្ទុយនឹងលក្ខន្តិកៈត្រង់ប្រការ៥ ជំពូក២ គណៈកម្មការ សហគមន៍នេសាទត្រូវធ្វើការអប់រំ ណែនាំ និងតម្រូវឱ្យធ្វើកិច្ចសន្យាសំដែង ការរាងចាល ។

ប្រការ៣៥ : សមាជិកសហគមន៍នេសាទស្រណាល រូបណាដែលមិនគោរពតាមលក្ខន្តិកៈសហគមន៍នេសាទនេះត្រូវទទួលទោស ពីគណៈកម្មការសហគមន៍នេសាទ ឬមហាសន្និបាតសហគមន៍នេសាទ ឬ សម្បត្តិជលផល ទៅតាមកម្រិតនៃ ទោសកំហុសរបស់ខ្លួន ។

ជំពូកទី ១០

នីតិវិធីនៃការកែប្រែលក្ខន្តិកៈ និងបទបញ្ជាផ្ទៃក្នុងសហគមន៍នេសាទស្រណាល

ប្រការ៣៦ : ការកែប្រែលក្ខន្តិកៈនិងបទបញ្ជាផ្ទៃក្នុងសហគមន៍នេសាទស្រណាល ត្រូវសម្រេចដោយមហាសន្និបាត។ ការលើកសំណើកែប្រែលក្ខន្តិកៈ និងបទបញ្ជាផ្ទៃក្នុងសហគមន៍នេសាទត្រូវធ្វើឡើងដោយសមាជិកយ៉ាងតិចមួយភាគ បី (១/៣) នៃសមាជិកសហគមន៍នេសាទទាំងអស់ ហើយសំណើនេះត្រូវដាក់ជូនគណៈកម្មការ សហគមន៍នេសាទមួយខែ មុនបើកមហាសន្និបាត។ លក្ខន្តិកៈ និងបទបញ្ជាផ្ទៃក្នុងនេះ អាចកែប្រែបាន លុះត្រាតែមានសំឡេងយល់ព្រម ពីភាគបី (២/៣) នៃសមាជិកមហាសន្និបាតសហគមន៍នេសាទ។

ជំពូកទី ១១

អវសានប្បញ្ញត្តិ

ប្រការ៣៧ : លក្ខន្តិកៈសហគមន៍នេសាទ ស្រណាល នេះ បានអនុម័តដោយមហាសន្និបាតរបស់សហគមន៍នេសាទ លើកទី០១ នៅថ្ងៃទី១៤ ខែមីនា ឆ្នាំ២០១២ និងចូលជាធរមានចាប់ពីថ្ងៃចុះហត្ថលេខា របស់គណៈកម្មការសហគមន៍នេសាទ ស្រណាល ។

ធ្វើនៅស្រណាល, ថ្ងៃទី 13 ខែ 7 ឆ្នាំ 2012

ប្រធានគណៈកម្មការសហគមន៍នេសាទស្រណាល



បទបញ្ជាផ្ទៃក្នុងសហគមន៍នេសាទស្រណាម

ដើម្បីធានាការគ្រប់គ្រងសហគមន៍នេសាទស្រណាម ប្រព្រឹត្តទៅមានប្រសិទ្ធភាពនិងមានរបៀបរៀបរយល្អសហគមន៍នេសាទ ស្រណាម សម្រេចដាក់ចេញនូវបទបញ្ជាផ្ទៃក្នុងដូចខាងក្រោម ៖

ប្រការ ១ : គណៈកម្មការ និងសមាជិកសហគមន៍នេសាទគ្រប់រូបត្រូវមានការស្មោះត្រង់ សាមគ្គីភាពផ្ទៃក្នុងជួយស្ថាបនាព្រមទាំងចូលរួមរៀនសូត្របច្ចេកទេសផ្សេងៗ សម្រាប់បម្រើឱ្យការរីកចម្រើនរបស់សហគមន៍នេសាទ ។

ប្រការ ២ : គណៈកម្មការសហគមន៍នេសាទ សមាជិកសហគមន៍នេសាទ ឬបុគ្គលណាដែលបានកេងប្រវ័ញ្ច ធ្វើឱ្យខូចខាត ឬបាត់បង់ទ្រព្យសម្បត្តិ និងផលប្រយោជន៍សហគមន៍នេសាទ ដោយគ្មានមូលហេតុច្បាស់លាស់ ត្រូវទទួលទោសដូចខាងក្រោមនេះ ៖

- ចំពោះសមាជិកសហគមន៍នេសាទ ឬបុគ្គលដទៃទៀត ត្រូវសងទៅតាមការសម្រេចរបស់អង្គប្រជុំគណៈកម្មការសហគមន៍នេសាទ ។ ក្នុងករណីមិនព្រមសងត្រូវដាក់ជូនមហាសន្និបាតសម្រេច ។
- ចំពោះគណៈកម្មការសហគមន៍នេសាទ ត្រូវសងតាមការសម្រេចរបស់មហាសន្និបាត ។

ប្រការ ៣ : សមាជិកសហគមន៍នេសាទគ្រប់រូប ត្រូវតែចូលរួមរាល់កិច្ចប្រជុំ និងមហាសន្និបាតសហគមន៍នេសាទតាមការកោះអញ្ជើញរបស់គណៈកម្មការសហគមន៍នេសាទ ។ ក្នុងករណីដែលសមាជិកសហគមន៍ណាមិនបានមកចូលរួមប្រជុំចំនួនបីដង(០៣) ជាប់គ្នា ដោយគ្មានមូលហេតុច្បាស់លាស់ត្រូវទទួលការណែនាំពីគណៈកម្មការសហគមន៍នេសាទ

ប្រការ ៤ : សិទ្ធិដាក់ទណ្ឌកម្ម ៖
ក- មហាសន្និបាត

- អនុម័តការបណ្តេញចេញដូចមានចែងក្នុងប្រការ ៨ នៃលក្ខន្តិកៈសហគមន៍នេសាទ ឬ
- សម្រេចសំណងការខូចខាតលើទ្រព្យសម្បត្តិសហគមន៍នេសាទ ឬ
- សម្រេចដាក់ទោសដល់គណៈកម្មការសហគមន៍នេសាទ ឬ
- ដាក់ទណ្ឌកម្មដល់សមាជិក ឬបុគ្គលដទៃដែលគណៈកម្មការមិនអាចដោះស្រាយបាន ។

ខ- គណៈកម្មការសហគមន៍នេសាទ

- អប់រំ ណែនាំលើកទី១ លើកទី២ លើកទី៣ ឬ
- ស្តីបន្ទោស ឬ
- ប្រមានជាលាយលក្ខណ៍អក្សរ ឬ
- ព្យួរសមាជិកភាពរបស់សមាជិកសហគមន៍នេសាទ ឬ
- បញ្ជូនបញ្ជាទំនាស់ទៅមហាសន្និបាតសម្រេច ឬ
- ផ្អាកសកម្មភាពនេសាទ ធ្វើកិច្ចសន្យាបញ្ឈប់សកម្មភាពនេសាទ និងរាយការណ៍ជាបន្ទាន់ ទៅសមត្ថកិច្ចជលផល ចំពោះការនេសាទលើសទំហំ ចំនួន ខុសប្រភេទ ពេលវេលា ទីតាំងតាមការកំណត់នៅក្នុងកិច្ចសន្យា ផែនការគ្រប់គ្រង និងកិច្ចព្រមព្រៀងកន្លែងនេសាទសហគមន៍ ។

ប្រការ ៥ : សមាជិកសហគមន៍នេសាទស្រណាម គ្រប់រូបត្រូវរាយការណ៍ជូនគណៈកម្មការសហគមន៍នេសាទអំពីសំភារៈ ឧបករណ៍នេសាទ ដែលគ្រួសារនីមួយៗ ប្រើប្រាស់នៅក្នុងកន្លែងនេសាទសហគមន៍ ។

ប្រការ ៦ : កន្លែងនេសាទសហគមន៍អាចប្រើប្រាស់ឧបករណ៍នេសាទមិនលើសពីចំនួន ទំហំ ប្រវែងដូចមាន ចែងខាងក្រោម ។

ឧបសម្ព័ន្ធ

ភ្ជាប់ប្រកាសលេខ១២៩ ប្រក កសក ចុះថ្ងៃទី២៧ ខែមីនា ឆ្នាំ២០១២ ស្តីពី “ ការកំណត់ ប្រភេទឧបករណ៍នេសាទ គ្រួសារដែលអនុញ្ញាតឱ្យធ្វើការនេសាទក្នុងដែននេសាទទឹកសាប នៃព្រះរាជាណាចក្រកម្ពុជា” សម្រាប់រដូវបិទនេសាទ

ល.រ	ឈ្មោះឧបករណ៍នេសាទ	ចំនួន	ប្រើ/គ្រ	សេចក្តីផ្សេងៗ
០១	កង្វារកង្កែប ក្តាម			
០២	កង្វារត្រីឆ្កែ			
០៣	កញ្ជ្រែងជញ្ជាត់(កញ្ជ្រែងដងត្រី)			
០៤	កន្ស៊ី			
០៥	ចង្រ្កប់			
០៦	ចាន់			
០៧	ច្បុក			មិនប្រើកែវឆ្នុរមឃ្នុរ
០៨	ជិត			
០៩	ជុច			
១០	ជូអន្តង់			
១១	ឈ្នាំងដៃ(ឈ្នាំងជញ្ជាត់)			
១២	ឈ្នាំងត្រាំ			
១៣	ឈ្នាំងអូសប្តូរព្យួរខ្នៅ ឬលាស			មិនប្រើម៉ាស៊ីនរួមផ្សំ
១៤	ឈ្នាំងកង			
១៥	ដៃកាប់			
១៦	ដៃកឈ្នៀត			
១៧	ដៃកចាក់មានរៀង			
១៨	តុម			
១៩	ថ្នង			
២០	ទ្រូ			

២១	ប្រម			
២២	ប៉ោងត្រីឆ្កាំង			
២៣	បំពង់ត្រីកញ្ចក់			
២៤	ប៉ោង			
២៥	មងបណ្តែត		៥០	
២៦	មងពាក់		៥០	
២៧	លាយ			
២៨	លប			មិនប្រើបាំងប្រុសរួមផ្សំលើសពី១០ម៉ែត្រ ឬមិនលើសពី១/៣នៃទទឹងមុខទឹក
២៩	លាន់អន្តង			
៣០	សម			
៣១	ស្នូ			
៣២	សាង			មិនប្រើកែវឆ្នុរួមផ្សំ
៣៣	សែឃ្មុន			មិនប្រើបាំងប្រុសរួមផ្សំលើសពី១០ម៉ែត្រ ឬមិនលើសពី១/៣នៃទទឹងមុខទឹក
៣៤	សែឃ្មុនកំពិស			
៣៥	ស្នូផ្ទៃមួយ			
៣៦	សន្ទុចបោះ			
៣៧	សន្ទុចបបក់			
៣៨	សន្ទុចបង្កើ			
៣៩	សន្ទុចរនង			
៤០	សិងត្រីកញ្ចក់			
៤១	សំណាញ់			
៤២	ឡើ			
៤៣	អង្រ្កត			
៤៤	អញ្ចាង			

ឧបសម្ព័ន្ធ

ភ្ជាប់ប្រកាសលេខ១២៩ ប្រក កសក ចុះថ្ងៃទី២៧ ខែមីនា ឆ្នាំ២០១២ ស្តីពី “ ការកំណត់ ប្រភេទឧបករណ៍នេសាទ

គ្រួសារដែលអនុញ្ញាតឱ្យធ្វើការនេសាទក្នុងដែននេសាទទឹកសាប នៃព្រះរាជាណាចក្រកម្ពុជា” សម្រាប់រដូវបើកនេសាទ

ល.រ	ឈ្មោះឧបករណ៍នេសាទ	សេចក្តីផ្សេងៗ
០១	កង្វារកង្កែប ក្តាម	
០២	កង្វារត្រីឆ្កែ	
០៣	កំព្រែងជញ្ជាត់(កំព្រែងដងត្រី)	
០៤	កន្សំ	
០៥	ចង្រ្កប់	
០៦	ចាន់	
០៧	ចែរ៉ា	មិនប្រើម៉ាស៊ីនរុញនិងខ្យល់រួមផ្សំ
០៨	ច្នៃក	មិនប្រើកែវឆ្កែរួមផ្សំ
០៩	ជន	មិនប្រើម៉ាស៊ីនរួមផ្សំ
១០	ជិត	
១១	ជុច	
១២	ជូអន្តង់	
១៣	ឈ្នាងដៃ(ឈ្នាងជញ្ជាត់)	
១៤	ឈ្នាងត្រាំ	
១៥	ឈ្នាងអូសប្តូរព្យួរខ្នៅ ឬលាស	មិនប្រើម៉ាស៊ីនរួមផ្សំ
១៦	ឈ្នាងកង	
១៧	ឈ្នាក់(ឆ្កុក)	មិនប្រើភ្លើង និងនុយរួមផ្សំ
១៨	ដៃកាប់	
១៩	ដៃកឈ្នៀត	
២០	ដៃកចាក់មានដេរៀង	
២១	តុម	
២២	ថ្នង	

២៣	ទ្រូ	
២៤	នាម	មិនប្រើម៉ាស៊ីនរួមផ្សំ
២៥	ប្រម	
២៦	ប៉ោងត្រីឆ្នាំង	
២៧	បំពង់ត្រីកញ្ចក់	
២៨	ប៉ោង	
២៩	មងបណ្តុត	
៣០	មងពាក់	
៣១	លាយ	
៣២	លប	មិនប្រើរបាំងព្រួលលើសពី១/២នៃទទឹងមុខទឹក
៣៣	លាន់អន្ទង់	
៣៤	សម	
៣៥	ស្នូ	
៣៦	សាង	មិនប្រើកែវឆ្លុះរួមផ្សំ
៣៧	សែយ៉ិន	មិនប្រើរបាំងព្រួលលើសពី១/២ នៃទទឹងមុខទឹក
៣៨	សែយ៉ិនកំពិស	
៣៩	សន្ទូចផ្លែមួយ	
៤០	សន្ទូចបោះ	
៤១	សន្ទូចបបក់	
៤២	សន្ទូចបង្កើ	
៤៣	សន្ទូចរនង	
៤៤	សិងត្រីកញ្ចក់	
៤៥	សាប	
៤៦	សំណាញ់	
៤៧	ឡឿ	
៤៨	អង្រុត	
៤៩	អញ្ចង	

ក. រដ្ឋប្រឹក្សានេសាទចាប់ពីថ្ងៃទី០១ ខែតុលា រហូតដល់ ថ្ងៃទី៣១ ខែឧសភា

ខ. រដ្ឋប្រឹក្សានេសាទចាប់ពីថ្ងៃទី០១ ខែមិថុនា រហូតដល់ ថ្ងៃទី៣០ ខែកញ្ញា

ប្រការ៧ : ការហាមឃាត់

- ១-ការធ្វើនេសាទគ្រប់ប្រភេទ ដែលបង្កឱ្យមានផលប៉ះពាល់ដល់ធនធានជលផលក្នុងសហគមន៍
- ២-ការដង ការដឹកជញ្ជូន ការរក្សាទុក កូនត្រីឆ្កែរ ត្រីវស់
- ៣-ការប្រើអាវុធជាតិផ្ទុះ ការប្រើ ការរក្សាទុក ការដឹកជញ្ជូន ការលក់ ការផលិត ឧបករណ៍នេសាទឆក់ត្រី ឧបករណ៍នេសាទស្បែកមុងគ្រប់ប្រភេទ និង ការប្រើសារធាតុពុលគ្រប់ប្រភេទ ដើម្បីចាប់ត្រី ឬចាប់សត្វ
- ៤-ការនេសាទដោយប្រើឧបករណ៍បូម បាច ពង្រឹងផ្នែកណាមួយនៃកន្លែងនេសាទ
- ៥-ការប្រើប្រាស់សំរាស់ ឬមធ្យោបាយផ្សេងៗទៀត ដែលធ្វើឱ្យត្រីកុំ
- ៦-មងគ្រប់ប្រភេទ ដែលមានក្រឡាតូចជាង ២០មីលីម៉ែត្រ
- ៧-របាំងព្រួល ដែលមានចន្លោះត្រៀមតូចជាង ១៥ មីលីម៉ែត្រ
- ៨-មងប្រយុង ក្រឡាគ្រប់ប្រភេទ
- ៩-របាំងព្រួលប្រភេទដូចខាងលើដែលមានបណ្តោយលើសពី ១០ម៉ែត្រ ឬលាតសន្ធឹងលើសពី ១ភាគ២ នៃ ទទឹងមុខទឹក
- ១០- ឧបករណ៍ទំនើប ឬវិធីសាស្ត្រថ្មីដែលមិនមានចែងក្នុងប្រកាសរបស់ក្រសួងកសិកម្ម រុក្ខាប្រមាញ់ និងនេសាទ
- ១១-ការដឹកជញ្ជូន កែច្នៃ សន្និធិ ទិញ លក់ ពងត្រីគ្រប់ប្រភេទនៅរដ្ឋប្រឹក្សានេសាទ
- ១២-ការចិញ្ចឹមទាសក្នុងព្រែក អូរ ស្ទឹង បឹង ប្រលាយ ទំនាប ។ល។ លើកលែងតែការចិញ្ចឹមទា ជាលក្ខណៈគ្រួសារ ដែលច្រើនបំផុត ចំនួន ២០ក្បាល
- ១៣-ការឈូស រាន ភ្ជួរ វាតដី ក្នុងបឹង ព្រែក អូរ ប្រឡាយ ទំនាប

ប្រការ ៨ : ហាមឃាត់

- ការចាប់ ការលក់ ការទិញ ការដឹកជញ្ជូន ការកែច្នៃ ការធ្វើសន្និធិ លើប្រភេទត្រីដែលកម្រ ដូចជា ត្រីរាងត្រីគល់រាំង ត្រីត្រសក់ ត្រីកន្ត្រប់ខ្លា ក្រពើព្រៃ ត្រីក្របី ត្រីត្រចៀកដី ត្រីស្លាក់ ។ល។ នៅក្នុង កន្លែងនេសាទសហគមន៍ ។

ប្រការ ៩ : ហាមឃាត់

- ការបរបាញ់ ការទាក់ចាប់ ការដាក់អង្កប់ ការបំពុល ការយកពង-កូន និង ការប្រើប្រាស់គ្រប់មធ្យោបាយផ្សេងៗ លើ សត្វព្រៃគ្រប់ប្រភេទ ។
- ការទិញ ការលក់ ការដឹកជញ្ជូន ការធ្វើសន្និធិ និង ការកែច្នៃសត្វព្រៃគ្រប់ប្រភេទ ។

ប្រការ១០ : ហាមឃាត់

- ការកាប់ ការឆ្កួរ ការគាស់ ការរាន ការដុត ឬ ការបង្កឱ្យមានភ្លើងឆេះព្រៃលិចទឹក

- ការដឹកជញ្ជូន ការកែច្នៃ ការទិញ ការលក់ ការធ្វើសន្និដ្ឋាន អុស ឬធុង ប្រភេទព្រៃឈើទឹក លើកលែងតែ ការប្រើប្រាស់ ជាលក្ខណៈគ្រួសារតែប៉ុណ្ណោះ ។

ប្រការ១១ : ហាមឃាត់

- ការដឹករណ៍ ស្រះ ប្រេង អូរ ប្រឡាយ ព្រែក ក្នុងកន្លែងនេសាទ ដែលមានបំណងធ្វើឱ្យត្រីកុំ
- ការធ្វើទំនប់កាត់ បឹង ព្រែក ស្ទឹង ឬ ផ្លូវទឹកណាមួយនៅក្នុងកន្លែងនេសាទ
- ការវាតដី ឬ បោះទីតាំងស្នាក់នៅបណ្តោះអាសន្ននៅក្នុងកន្លែងអភិរក្ស ។

ប្រការ១២ : សមាជិកសហគមន៍នេសាទស្រណាល ដែល ÷

- បង្កទំនាស់ ពុះព្យួង បំបែកបំបាក់ រារាំងមិនឱ្យសមាជិកដទៃអនុវត្តសិទ្ធិ និងកាតព្វកិច្ចដូចក្នុងកថា ខណ្ឌទី១ ក្នុងប្រការ ៥ ឬដូចមានចែងក្នុងប្រការ ៨ នៃលក្ខន្តិកៈ ត្រូវព្យួរសមាជិកភាពដោយគណៈកម្មការសហគមន៍នេសាទ ឬបណ្តេញចេញពីសមាជិកភាពដោយមហាសន្និបាត ឬ
- មិនចូលរួមថែរក្សាការពារធនធានជលផល ឬមិនរាយការណ៍អំពីសកម្មភាពបទល្មើសជលផល ត្រូវព្រមាន និង រាយការណ៍ជូនមហាសន្និបាតសម្រេច ឬ
- អនុវត្តផ្ទុយនឹងប្រការ ៧,៨, ១០ និង១១ នៃបទបញ្ជាផ្ទៃក្នុងត្រូវទទួលការផ្តន្ទាទោសតាមច្បាប់ស្តីពីជលផល ឬ
- ធ្វើនេសាទក្នុងកន្លែងអភិរក្សរបស់សហគមន៍នេសាទ ត្រូវផ្អាកការនេសាទ ហើយធ្វើកិច្ចសន្យាបញ្ឈប់ការនេសាទ និង រាយការណ៍ជាបន្ទាន់ទៅសមត្ថកិច្ចជលផល ឬ
- អនុវត្តផ្ទុយនឹងបទបញ្ញត្តិច្បាប់ លក្ខន្តិកៈ បទបញ្ជាផ្ទៃក្នុង កិច្ចព្រមព្រៀង ឬផែនការគ្រប់គ្រង កន្លែងនេសាទ សហគមន៍ ត្រូវផ្អាកសកម្មភាពនេសាទ ទទួលការព្រមានជាលាយលក្ខណ៍អក្សរ ធ្វើ កិច្ចសន្យាបញ្ឈប់សកម្មភាព នេសាទ និងរាយការណ៍ជាបន្ទាន់ ជូនទៅសមត្ថកិច្ចជលផលដោះស្រាយ តាមច្បាប់ ។

ប្រការ១៣ : បទបញ្ជាផ្ទៃក្នុងសហគមន៍នេសាទស្រណាល នេះត្រូវបានអនុម័តដោយមហាសន្និបាត របស់សហគមន៍នេសាទ លើកទី០១ នៅថ្ងៃទី១៤ ខែមីនា ឆ្នាំ២០១២ និងចូលជាធរមានចាប់ពីថ្ងៃចុះហត្ថលេខាដោយគណៈកម្មការ សហគមន៍នេសាទស្រណាល ។

ឧបសម្ព័ន្ធទី១: ការប្រព្រឹត្តិទៅ និងការបែងចែកតួនាទី ភារកិច្ច និងការទទួលខុសត្រូវ របស់គណៈកម្មការសហគមន៍នេសាទ ស្រណាល ។

សហគមន៍នេសាទស្រណាល ដឹកនាំដំណើរការគ្រប់គ្រង ដោយគណៈកម្មការសហគមន៍ចំនួន៩រូប ចែកចេញជា ១២រូប អនុគណៈកម្មការ ដែលមានតួនាទី ភារកិច្ច និងការទទួលខុសត្រូវដូចខាងក្រោម:

១- ការបែងចែក ការទទួលខុសត្រូវ ថ្នាក់ដឹកនាំសហគមន៍នេសាទស្រណាល

ក- ប្រធាន (០១រូប)

១- ដឹកនាំ និង ទទួលខុសត្រូវរួមក្នុងការអនុវត្តន៍ការងារនៅក្នុងសហគមន៍នេសាទ

២-ធ្វើការដោះស្រាយរាល់បញ្ហាផ្សេងៗ ដែលកើតមានឡើងក្នុងសហគមន៍នេសាទខ្លួន។ ក្នុងករណី ចាំបាច់ត្រូវ ឆ្លើយសុំឱ្យ អាជ្ញាធរមូលដ្ឋាន, ស្ថាប័នជលផល, អង្គការពាក់ព័ន្ធ, អង្គការនានា ដើម្បីចូលរួមជួយសំរួល និងដោះស្រាយ ។

៣-អប់រំ និងផ្សព្វផ្សាយអំពីការងារដែលពាក់ព័ន្ធនៅដល់សមាជិកសហគមន៍នេសាទទាំងមូល

៤-ធ្វើការទំនាក់ទំនងជាមួយ សហគមន៍នេសាទជិតខាង, ស្ថាប័នជលផល, អាជ្ញាធរដែនដី, ស្ថាប័ន ពាក់ព័ន្ធ និង អង្គការនានា ។

៥-ដឹកនាំរាល់ការប្រជុំ និងមហាសន្និបាត ក្នុងការបូកសរុប វាយតម្លៃ និងរៀបចំផែនការការងារ

៦- តាមដានត្រួតពិនិត្យរាល់សកម្មភាពការងាររបស់សហគមន៍

៧-ត្រូវរាយការណ៍ពីសកម្មភាពផ្សេងៗរបស់សហគមន៍ និងការងារហិរញ្ញវត្ថុដែលបានអនុវត្តជូនដល់ សមាជិក សហគមន៍, ស្ថាប័នជលផល, អាជ្ញាធរមូលដ្ឋានឃុំ, អង្គការទ្រទ្រង់សហគមន៍ ដើម្បីជ្រាប រៀងរាល់ត្រីមាស

៨-ទទួលបន្ទុករាល់សកម្មភាពអ្នកមិនមែនជាសមាជិកសហគមន៍នេសាទ ដែលចូល ចេញក្នុងកន្លែងនេសាទ ក្នុងតំបន់គ្រប់គ្រងរបស់សហគមន៍

៩-ពិនិត្យ និងសំរេច ការសុំចូល និងលាឈប់ជាសមាជិកសហគមន៍ ។

១. អនុប្រធាន (០១រូប)

១-បំពេញតួនាទីដឹកនាំ និងទទួលខុសត្រូវការងារជំនួសមុខឱ្យប្រធាន នៅពេលណាប្រធាន អវត្តមាន

២-ជំនួយការរាល់ការងាររបស់ប្រធានគណៈកម្មការសហគមន៍នេសាទ ឱ្យមានដំណើរការល្អ ។

២. គុណវី និង ភារកិច្ច នៃផ្នែករបស់គណៈកម្មការសហគមន៍នេសាទស្រុកនាវល

២.១. លេខាធិការ (០១រូប)

១-កត់ត្រារាល់សកម្មភាព និងរក្សាទុកដាក់ឯកសារផ្សេងៗ របស់សហគមន៍ ២-ធ្វើកំណត់ហេតុរាល់ការប្រជុំ និងមហាសន្និបាត របស់សហគមន៍នេសាទ ។

៣-រៀបចំលិខិតអញ្ជើញ និងទឹកកន្លែងប្រជុំ

៤-ទទួលពាក្យស្នើសុំចូលជាសមាជិក និងលាឈប់ពីសមាជិក

៥-កត់ត្រា និងគ្រប់គ្រងសម្ភារៈរបស់សហគមន៍

៦-រៀបចំបែបបទ និងលិខិតស្នាមផ្សេងៗ ដែលទាក់ទងការគ្រប់គ្រងសហគមន៍

៧-ទទួលពាក្យបណ្តឹងតវ៉ាផ្សេងៗ

៨-ធ្វើរបាយការណ៍ពីលទ្ធផលការងាររបស់សហគមន៍នេសាទ ដើម្បីដាក់ជូនប្រធានពិនិត្យ និងសំរេច

២.២. ផ្នែកហិរញ្ញវត្ថុ (០១រូប)

១-ទទួលខុសត្រូវការងារហិរញ្ញវត្ថុរបស់សហគមន៍នេសាទទាំងមូល

២-គ្រប់គ្រង និងចុះបញ្ជីគណនេយ្យ របស់សហគមន៍នេសាទឱ្យបានត្រឹមត្រូវ តាមប្រព័ន្ធការងារ គណនេយ្យ

៣-រៀបចំគំរោងផែនការប្រើប្រាស់ហិរញ្ញវត្ថុរបស់សហគមន៍ ពិនិត្យ និង សំរេច

- ៤- ធ្វើរបាយការណ៍ និងរាយការណ៍ពីស្ថានភាពចំណូល-ចំណាយជូនគណៈកម្មការសហគមន៍ ជារៀងរាល់ខែ
- ៥- ស្នើសុំការឯកភាពពីសមាជិកគណៈកម្មការសហគមន៍នេសាទ នូវរាល់ការចំណាយផ្សេងៗ និងរក្សាទុកដាក់ឯកសារឱ្យបានត្រឹមត្រូវ
- ៦- រៀបចំបែបបទ និងទទួលប្រាក់សមាជិកភាព និងភាគទានប្រចាំឆ្នាំ ពីសមាជិក ។

២.៣. ផ្នែកអប់រំផ្សព្វផ្សាយ (០១រូប)

- ១- អប់រំ ផ្សព្វផ្សាយពីខ្លឹមសារលក្ខន្តិកៈ បទបញ្ជាផ្ទៃក្នុងសហគមន៍ ច្បាប់ អនុក្រឹត្យ សេចក្តី ជូនដំណឹង និងលិខិតបទដ្ឋាននានា ដែលពាក់ព័ន្ធលើការគ្រប់គ្រងវិស័យជលផល, វិស័យបរិស្ថាន, សិទ្ធិមនុស្ស, អនាម័យ និងសុខភាព ។ល។ ជូនដល់ សមាជិកសហគមន៍របស់ខ្លួន និង សហគមន៍ជិតខាង ។
- ២- ស្វែងរកវិធីសាស្ត្រ និងបទពិសោធន៍ល្អៗ សំរាប់ធ្វើការ អប់រំផ្សព្វផ្សាយឱ្យតែមានប្រសិទ្ធភាព
- ៣- រៀបចំឯកសារ ផ្លាកសញ្ញា និងរូបភាពផ្សេងៗសំរាប់ធ្វើការ អប់រំ ផ្សព្វផ្សាយ
- ៤- រៀបចំវគ្គបណ្តុះបណ្តាល ទស្សនៈកិច្ចសិក្សា ដើម្បីលើកកម្ពស់កិច្ចការយល់ដឹង និងផ្លាស់ប្តូរបទពិសោធន៍ ក្នុងការគ្រប់គ្រងធនធានធម្មជាតិ ។
- ៥- ធ្វើរបាយការណ៍ពីលទ្ធផលលើការងារអប់រំ និងការវាយតម្លៃផែនការអនុវត្ត ជូនប្រធានគណៈកម្មការសហគមន៍នេសាទជារៀងរាល់ខែ ។

២.៤. ផ្នែកស្រាវជ្រាវ (០២រូប)

- ១- ទទួលខុសត្រូវលើកិច្ចការពារធនធានជលផល និង ទប់ស្កាត់បទល្មើសដែលកើតមានក្នុងដែនសហគមន៍នេសាទ ។
- ២- រៀបចំវគ្គបណ្តុះបណ្តាល ដើម្បីផ្តល់វិធីសាស្ត្រល្អៗក្នុងការទប់ស្កាត់បទល្មើសនេសាទ ក្នុងកន្លែងនេសាទសហគមន៍ ។
- ៣- ទទួលបន្ទុកពិនិត្យ តាមដាន ឃ្នាំមើល និងល្បាតនូវរាល់សកម្មភាពនេសាទ ។ ករណីចាំបាច់ ត្រូវរាយការណ៍ព័ត៌មានជូនប្រធានឱ្យបានឆាប់រហ័ស ។
- ៤- សហការជាមួយសមត្ថកិច្ចជលផល បង្រៀនរាល់បទល្មើសជលផល នៅក្នុងកន្លែងសហគមន៍នេសាទ ។ ក្នុងករណីបន្ទាន់ និងចាំបាច់ប្រធានសហគមន៍នេសាទអាចស្នើសុំអន្តរាគមន៍ ពីសមត្ថកិច្ចនៅជិតខាង អាជ្ញាធរដែនដី ដើម្បីឃាត់ទុកវត្ថុតាងនៃបទល្មើស និងឃាត់ខ្លួនជនល្មើសរួចបញ្ជូនជាបន្ទាន់ទៅសមត្ថកិច្ចជលផល ដើម្បីធ្វើការដោះស្រាយបទល្មើសទៅតាមច្បាប់ ។
- ៥- រៀបចំផែនការយុទ្ធសាស្ត្រ និងវិធានការការពារធនធានធម្មជាតិក្នុងតំបន់គ្រប់គ្រង ដើម្បីអនុវត្តឱ្យមានប្រសិទ្ធភាព ។
- ៦- សិក្សាស្រាវជ្រាវប្រភេទ និងស្ថិតិឧបករណ៍នេសាទផលនេសាទ ក្នុងកន្លែងនេសាទសហគមន៍
- ៧- រៀបចំសារពើភ័ណ្ឌធនធានជលផល ក្នុងកន្លែងនេសាទសហគមន៍
- ៨- រៀបចំ គ្រប់គ្រង និងការពារ កន្លែងអភិរក្ស
- ៩- តាមដាន ស្រាវជ្រាវ និងគ្រប់គ្រង អ្នកមិនមែនសមាជិកសហគមន៍

១០-ដោះស្រាយរាល់ទំនាស់ដែលកើតមានក្នុងសហគមន៍

១១-ធ្វើរបាយការណ៍បូកសរុបលទ្ធផលសកម្មភាពការងាររបស់ខ្លួន ជូនប្រធានគណៈកម្មការសហគមន៍នេសាទ
រៀងរាល់ខែ ។

ធ្វើនៅស្រុកណាល, ថ្ងៃទី 13 ខែ 7 ឆ្នាំ 2018

ប្រធានគណៈកម្មការសហគមន៍នេសាទស្រុកណាល



Handwritten signature and date: 13/7/18

ព្រះរាជាណាចក្រកម្ពុជា
ជាតិ សាសនា ព្រះមហាក្សត្រ

ប្រធានគណៈកម្មការសហគមន៍នេសាទស្រណាល់
សូមគោរពជូន

លោកនាយឧឡារដ្ឋបាលជលផលបន្ទាយមានជ័យ

កម្មវត្ថុ: សំណើសុំចុះកិច្ចព្រមព្រៀងកន្លែងនេសាទសហគមន៍ស្រណាល់

យោង : អនុក្រឹត្យ លេខ ២៥ អនក្រ. បក ចុះថ្ងៃទី ២០ ខែ មីនា ឆ្នាំ២០០៧ ស្តីពីការគ្រប់គ្រងសហគមន៍នេសាទ
-មហាសន្និបាតកំណើតដំបូង ធ្វើនៅ ថ្ងៃទី ១៤ ខែ មីនា ឆ្នាំ ២០១២ ។

លិខិតភ្ជាប់: កម្មវិធីចុះកិច្ចព្រមព្រៀងកន្លែងនេសាទសហគមន៍ស្រណាល់

សេចក្តីដូចមានចែងក្នុងកម្មវត្ថុនិងយោងខាងលើខ្ញុំបាទសូមជម្រាបជូនលោកនាយឧឡារដ្ឋបាលជលផលបន្ទាយមានជ័យមេត្តាជ្រាបថា សហគមន៍នេសាទស្រណាល់បានបង្កើតឡើងដោយស្ម័គ្រចិត្ត និងមានគំនិតផ្តួចផ្តើមបង្កើនជីវភាពរស់នៅរបស់ប្រជាពលរដ្ឋក្នុងភូមិស្រណាល់ភូមិឆ្នើមមានសភូមិតាម៉េងពកភូមិឡឃុំសំបូរ ស្រុកមង្គលបុរី។ ដោយមានការជូនសម្របសម្រួលពីស្ថាប័ណ្ណជំនាញជលផល អាជ្ញាធរ ភូមិ ឃុំ និងស្រុក បានខិតខំរៀបចំសហគមន៍នេះឡើងឱ្យមាន បញ្ជីឈ្មោះសមាជិកសហគមន៍នេសាទ លក្ខន្តិកៈ បទបញ្ជាផ្ទៃក្នុង កិច្ចព្រមព្រៀងកន្លែងនេសាទសហគមន៍ និងផែនទីកន្លែងនេសាទសហគមន៍។ ដែលមានគណៈកម្មការសហគមន៍ចំនួន១១នាក់ ស្រី ១នាក់ និងមានសមាជិកសរុបចំនួន ៣២១នាក់ ក្នុងនោះស្រ្តីចំនួន១១៣នាក់។ បន្ទាប់ពីបានបង្កើតរួចមកគណៈកម្មការសហគមន៍បានចូលរួមអនុវត្តដំណើរការសហគមន៍នេសាទយ៉ាងសកម្មជាមួយសមត្ថកិច្ចខណ្ឌរដ្ឋបាលជលផល និងអាជ្ញាធរដែនដី និងអង្គការ អភិវឌ្ឍន៍ស្រ្តី ។ ម្យ៉ាងទៀតគណៈកម្មការសហគមន៍នេសាទបានរៀបចំបញ្ជីឈ្មោះសមាជិកសហគមន៍នេសាទ លក្ខន្តិកៈ បទបញ្ជាផ្ទៃក្នុងសហគមន៍នេសាទ ផែនទីកន្លែងនេសាទសហគមន៍ កិច្ចព្រមព្រៀងកន្លែងនេសាទសហគមន៍ រួចជាស្រេចហើយនឹងគ្រោងរៀបចំចុះកិច្ចព្រមព្រៀងកន្លែងនេសាទសហគមន៍ជាមួយលោកនាយឧឡារដ្ឋបាលជលផលបន្ទាយមានជ័យ។

សូមជូនភ្ជាប់មកជាមួយនូវ:

- ១. កិច្ចព្រមព្រៀងកន្លែងនេសាទសហគមន៍
- ២. ផែនទីកន្លែងនេសាទសហគមន៍ មាត្រដ្ឋាន ១/៥០.០០០។
- ៣. បញ្ជីឈ្មោះគណៈកម្មការសហគមន៍នេសាទ និងសមាជិកសហគមន៍នេសាទ
- ៤. លក្ខន្តិកៈ និងបទបញ្ជាផ្ទៃក្នុងរបស់សហគមន៍នេសាទ។
- ៥. រចនាសម្ព័ន្ធសហគមន៍នេសាទ
- ៦. សេចក្តីថ្លែងការណ៍ នៃការបង្កើតសហគមន៍នេសាទ។

 ថ្ងៃទី ១៣ ខែ ឧសភា ឆ្នាំ ២០១២
ប្រធានគណៈកម្មការសហគមន៍នេសាទស្រណាល់


ស៊ី រ៉ាន់

ព្រះរាជាណាចក្រកម្ពុជា
ជាតិ សាសនា ព្រះមហាក្សត្រ

សេចក្តីថ្លែងការណ៍

យើងខ្ញុំគណៈកម្មការសហគមន៍នេសាទស្រណាល់ ដែលបានបង្កើតនៅឆ្នាំ ២០០១ ក្រោមការឧបត្ថម្ភថវិកា និងបច្ចេកទេសដោយស្ថាប័នជំនាញនិងអ្នកពាក់ព័ន្ធផ្សេងៗទៀតជាពិសេសខណ្ឌរដ្ឋបាលជលផលបន្ទាយមានជ័យ។

យើងខ្ញុំសូមជំរាបជូនលោកនាយខណ្ឌរដ្ឋបាលជលផល មេត្តាជ្រាបថា ការផ្តួចផ្តើមបង្កើតសហគមន៍នេសាទនេះបានកើតឡើងក្រោយពីការសំណូមពររបស់ប្រជាពលរដ្ឋ និងដោយមានគោលនយោបាយកែទម្រង់វិស័យជលផលរបស់រាជរដ្ឋាភិបាលនៅខែតុលាឆ្នាំ២០០០មកធ្វើឲ្យប្រជាពលរដ្ឋនៅភូមិស្រណាល់ ឃុំសំបូរ ស្រុកមង្គលបុរី ខេត្តបន្ទាយមានជ័យ បានព្រមព្រៀងគ្នាបង្កើតសហគមន៍នេសាទក្នុងគោលបំណងរួមចំណែក ការពារ គ្រប់គ្រងប្រើប្រាស់ និង អភិរក្ស ដែន នេសាទសហគមន៍ឲ្យមាននិរន្តរភាព។

ចាប់តាំងពីបង្កើតសហគមន៍នេសាទនៅក្នុងឆ្នាំ២០០១ រហូតមកដល់បច្ចុប្បន្ន គឺយើងខ្ញុំបានខិតខំប្រឹងប្រែងធ្វើការងារសំខាន់ៗ និងសហការយាមល្អាត បង្ក្រាបបទល្មើសនេសាទគ្រប់ប្រភេទ ទប់ស្កាត់ការពង្រីកដីធ្វើកសិកម្ម បង្កើតកន្លែងអភិរក្សជលផល និងការអភិវឌ្ឍន៍សហគមន៍នេសាទ។ល។

ទន្ទឹមនឹងនេះសហគមន៍នេសាទយើងខ្ញុំបានរៀបចំនៅឯកសារសម្រាប់ចុះបញ្ជីទៅក្រសួងកសិកម្ម រុក្ខាប្រមាញ់ និងនេសាទ ដូចដែលមានចែងក្នុងមាត្រា៧ជំពូកទី២ នៃអនុក្រឹត្យ ស្តីពីការគ្រប់គ្រងសហគមន៍នេសាទ ដែលរួមមានកិច្ចព្រមព្រៀងកន្លែងនេសាទសហគមន៍ បញ្ជីឈ្មោះសមាជិក គណៈកម្មការ លក្ខន្តិកៈ បទបញ្ជាផ្ទៃក្នុងនិងផែនទីកន្លែងនេសាទសហគមន៍។

ដោយផ្អែកលើសមិទ្ធផលដែលបានរៀបរាប់ខាងលើ និងការសម្រេចរបស់មហាសន្និបាតដែលបានប្រារព្ធធ្វើនៅថ្ងៃទី០៨ខែមីនា ឆ្នាំ២០១២ យើងខ្ញុំគណៈកម្មការកំណាងឲ្យសហគមន៍នេសាទស្រណាល់ សូមគោរពជូន នាយខណ្ឌរដ្ឋបាលជលផលខេត្តបន្ទាយមានជ័យស្នើសុំចុះកិច្ចព្រមព្រៀងកន្លែងនេសាទសហគមន៍ដែលមានភ្ជាប់មកជាមួយ បញ្ជីឈ្មោះសមាជិក គណៈកម្មការ បទបញ្ជាផ្ទៃក្នុង និងផែនទីកន្លែង នេសាទសហគមន៍ ដើម្បីពិនិត្យនិង សម្រេចដោយអនុគ្រោះ។

យើងខ្ញុំគណៈកម្មការសហគមន៍នេសាទស្រណាល់សូមធ្វើការប្តេជ្ញាចិត្តនិងសន្យាថា ដឹកនាំក្នុងការគ្រប់គ្រងសហគមន៍នេសាទដោយគោរពទៅតាមលក្ខន្តិកៈ និងបទបញ្ជាផ្ទៃក្នុងសហគមន៍នេសាទ កិច្ចព្រមព្រៀងកន្លែងនេសាទសហគមន៍ ច្បាប់ជលផល និងលិខិតបទដ្ឋាននានាដែលពាក់ព័ន្ធនិងវិស័យជលផល។

យើងខ្ញុំសូមទទួលខុសត្រូវទាំងស្រុងចំពោះមុខច្បាប់នូវរាល់កំហុសឆ្គងនៃការអនុវត្តផ្ទុយពីបទបញ្ជាទាំងឡាយដែលមានចែងក្នុងកិច្ចព្រមព្រៀង។

អាស្រ័យហេតុនេះសូមប្រធានមេត្តាទទួលនូវសេចក្តីគោរពដ៏ខ្ពង់ខ្ពស់ពីយើងខ្ញុំ។

ធ្វើនៅភូមិស្រណាល់ ថ្ងៃទី ០៣ ខែ ១៧ ឆ្នាំ ២០១២
ប្រធានគណៈកម្មការសហគមន៍នេសាទស្រណាល់



ស៊ី វ៉ាន់



ព្រះរាជាណាចក្រកម្ពុជា

ជាតិ សាសនា ព្រះមហាក្សត្រ



ក្រសួងកសិកម្ម រុក្ខាប្រមាញ់ និង នេសាទ



លេខ ៣២៤ កសក

ប្រកាស

ស្តីពី

ការចុះបញ្ជីសហគមន៍នេសាទចំនួន១០ នៅខេត្តក្រចេះ តាកែវ បន្ទាយមានជ័យ និងខេត្តកោះកុង

រដ្ឋមន្ត្រីក្រសួងកសិកម្ម រុក្ខាប្រមាញ់ និងនេសាទ

- បានឃើញរដ្ឋធម្មនុញ្ញនៃព្រះរាជាណាចក្រកម្ពុជា
- បានឃើញព្រះរាជក្រឹត្យលេខ នស/រកត/០៩០៨/១០៥៥ ចុះថ្ងៃទី២៤ ខែកញ្ញា ឆ្នាំ២០១៣ ស្តីពីការតែងតាំងរាជរដ្ឋាភិបាលនៃព្រះរាជាណាចក្រកម្ពុជា
- បានឃើញព្រះរាជក្រមលេខ០២/នស/៩៤ ចុះថ្ងៃទី២០ ខែកក្កដា ឆ្នាំ១៩៩៤ ដែលប្រកាសឱ្យប្រើច្បាប់ស្តីពីការរៀបចំនិងការប្រព្រឹត្តទៅនៃគណៈរដ្ឋមន្ត្រី
- បានឃើញព្រះរាជក្រមលេខ នស/រកម/០១៩៦/១៣ ចុះថ្ងៃទី២៤ ខែមករា ឆ្នាំ១៩៩៦ ដែលប្រកាសឱ្យប្រើច្បាប់ស្តីពីការបង្កើតក្រសួងកសិកម្ម រុក្ខាប្រមាញ់ និងនេសាទ
- បានឃើញព្រះរាជក្រមលេខ នស/រកម/០៥០៦/០១១ ចុះថ្ងៃទី២១ ខែឧសភា ឆ្នាំ២០០៦ ដែលប្រកាសឱ្យប្រើច្បាប់ស្តីពីផលជល
- បានឃើញព្រះរាជក្រឹត្យលេខ នស/រកត/០៥០៥/២៤០ ចុះថ្ងៃទី២៩ ខែឧសភា ឆ្នាំ២០០៥ ស្តីពីការបង្កើតសហគមន៍នេសាទ
- បានឃើញអនុក្រឹត្យលេខ១៧ អនក្រ.បក ចុះថ្ងៃទី០៧ ខែមេសា ឆ្នាំ២០០០ ស្តីពីការរៀបចំនិងការប្រព្រឹត្តទៅរបស់ក្រសួងកសិកម្ម រុក្ខាប្រមាញ់ និងនេសាទ
- បានឃើញអនុក្រឹត្យលេខ១៨៨ អនក្រ.បក ចុះថ្ងៃទី១៤ ខែវិច្ឆិកា ឆ្នាំ២០០៨ ស្តីពីការកែសម្រួលអគ្គនាយកដ្ឋាននៃក្រសួងទៅជាអគ្គលេខាធិការដ្ឋាន ការដំឡើងរដ្ឋបាលព្រៃឈើ រដ្ឋបាលផលជលឱ្យមានថ្នាក់ស្មើអគ្គនាយកដ្ឋាន ការដំឡើងនាយកដ្ឋានរុក្ខាប្រមាញ់និងកែលម្អដីកសិកម្មឱ្យទៅជាអគ្គនាយកដ្ឋានកសិកម្ម និងការកែសម្រួលអគ្គនាយកដ្ឋានចម្ការកៅស៊ូទៅជាអគ្គនាយកដ្ឋានកៅស៊ូ ស្ថិតក្រោមការគ្រប់គ្រងរបស់ក្រសួងកសិកម្ម រុក្ខាប្រមាញ់ និងនេសាទ
- បានឃើញអនុក្រឹត្យលេខ២៥ អនក្រ.បក ចុះថ្ងៃទី២០ ខែមីនា ឆ្នាំ២០០៧ ស្តីពីការគ្រប់គ្រងសហគមន៍នេសាទ
- បានឃើញប្រកាសលេខ៦៨១ ប្រក.កសក.ប ចុះថ្ងៃទី២៧ ខែធ្នូ ឆ្នាំ២០១០ ស្តីពីការរៀបចំនិងការប្រព្រឹត្តទៅរបស់ការិយាល័យនិងមន្ទីរពិសោធន៍ចំណុះនាយកដ្ឋាននិងវិទ្យាស្ថានក្រោមឱ្យវាទរដ្ឋបាលផលជល
- បានឃើញប្រកាសលេខ៣១៦ ប្រក.កសក ចុះថ្ងៃទី១៣ ខែកក្កដា ឆ្នាំ២០០៧ ស្តីពីគោលការណ៍ណែនាំអំពីសហគមន៍នេសាទ
- យោងតាមសំណើរបស់ប្រតិភូរាជរដ្ឋាភិបាលកម្ពុជាទទួលបន្ទុកជាប្រធានរដ្ឋបាលផលជល

សម្រេច

ប្រការ ១.-

ត្រូវបានចុះបញ្ជីជាផ្លូវការ និងទទួលស្គាល់ដោយក្រសួងកសិកម្ម រុក្ខាប្រមាញ់ និងនេសាទ នូវសហគមន៍នេសាទ ចំនួន១០រួមមាន៖ ខេត្តក្រចេះចំនួន០២សហគមន៍ ខេត្តតាកែវចំនួន០៣សហគមន៍ ខេត្តបន្ទាយមានជ័យចំនួន០៣សហគមន៍ និងខេត្តកោះកុងចំនួន០២សហគមន៍ ដែលមានឈ្មោះសហគមន៍នេសាទ ចំនួនសមាជិក ចំនួនគណៈកម្មការ ទំហំកន្លែងនេសាទសហគមន៍ ឈ្មោះភូមិ ឃុំ ស្រុក ខេត្ត និងនិយាមកា ជាចំណុចគោលនៃព្រំប្រទល់កន្លែងនេសាទសហគមន៍ ដូចមាននៅក្នុងតារាងនិងផែនទីកន្លែងនេសាទសហគមន៍នីមួយៗជាឧបសម្ព័ន្ធភ្ជាប់ប្រកាសនេះ។

ប្រការ ២.-

ព្រំប្រទល់កន្លែងនេសាទសហគមន៍នីមួយៗដែលបានកំណត់ក្នុងផែនទី ដូចមានចែងក្នុងប្រការ១ខាងលើ ត្រូវបានទទួលស្គាល់ដោយនាយខណ្ឌរដ្ឋបាលជលផល អាជ្ញាធរដែនដី ប្រធានរដ្ឋបាលជលផល និងរដ្ឋមន្ត្រីក្រសួងកសិកម្ម រុក្ខាប្រមាញ់ និងនេសាទ ។

ប្រការ ៣.-

ទំហំកន្លែងនេសាទសហគមន៍ និយាមកាជាចំណុចគោលនៃព្រំប្រទល់កន្លែងនេសាទសហគមន៍ ចំនួនភូមិ និងទីតាំងភូមិសាស្ត្ររបស់សហគមន៍ដូចមានចែងក្នុងប្រការ១ អាចកែប្រែបានតាមការចាំបាច់ដោយប្រកាសរបស់រដ្ឋមន្ត្រីក្រសួងកសិកម្ម រុក្ខាប្រមាញ់ និងនេសាទ។

ប្រការ ៤.-

ប្រកាសប្រសេចក្តីសម្រេចទាំងឡាយណាដែលផ្ទុយនឹងប្រកាសនេះ ត្រូវទុកជានិរាករណ៍ ។

ប្រការ ៥.-

អគ្គលេខាធិការ អគ្គាធិការ នាយកខុទ្ទកាល័យ ប្រធានរដ្ឋបាលជលផល អគ្គនាយកនៃអគ្គនាយកដ្ឋានកសិកម្ម ប្រធាននាយកដ្ឋានកិច្ចការរដ្ឋបាល ប្រធាននាយកដ្ឋាននីតិកម្មកសិកម្ម ប្រធាននាយកដ្ឋានគណនេយ្យ ហិរញ្ញវត្ថុ ប្រធាននាយកដ្ឋានផែនការនិងស្ថិតិ ប្រធាននាយកដ្ឋានសហប្រតិបត្តិការអន្តរជាតិ ប្រធានគ្រប់អង្គភាពពាក់ព័ន្ធក្រោមឱវាទក្រសួងកសិកម្ម រុក្ខាប្រមាញ់ និងនេសាទ ប្រធានមន្ទីរកសិកម្មខេត្តពាក់ព័ន្ធ និងប្រធានគណៈកម្មការសហគមន៍នេសាទ ត្រូវទទួលបន្ទុកអនុវត្តប្រកាសនេះតាមភារកិច្ចរៀងៗខ្លួន ចាប់ពីថ្ងៃចុះហត្ថលេខាតទៅ ។

រាជធានីភ្នំពេញ ថ្ងៃទី ១៤ ខែ កក្កដា ឆ្នាំ២០១៤

រដ្ឋមន្ត្រី

ក្រសួងកសិកម្ម រុក្ខាប្រមាញ់ និងនេសាទ



(Handwritten signature)

បណ្ឌិត វិស័យ វ៉ាន់

- កន្លែងទទួល:**
- ក្រសួងព្រះបរមរាជវាំង
 - អគ្គលេខាធិការដ្ឋានព្រឹទ្ធសភា
 - អគ្គលេខាធិការដ្ឋានរដ្ឋសភា
 - ទីស្តីការគណៈរដ្ឋមន្ត្រី
 - ក្រសួងមហាផ្ទៃ
 - ក្រសួងសេដ្ឋកិច្ច និង ហិរញ្ញវត្ថុ
 - ក្រសួង ស្ថាប័នពាក់ព័ន្ធ
 - ខុទ្ទកាល័យសម្តេចអគ្គមហាសេនាបតីតេជោ នាយករដ្ឋមន្ត្រី
 - ខុទ្ទកាល័យឯកឧត្តមឧបនាយករដ្ឋមន្ត្រី
 - សាលាខេត្តពាក់ព័ន្ធ
 - ដូចប្រការ ៥
 - ឯកសារ កាលប្បវត្តិ

ឧបសម្ព័ន្ធ: ភ្ជាប់ប្រកាសលេខ.....១៣ (២៤) (ប្រកាសស្តីពីច្បាប់ចម្លងច្បាប់.....ខែ.....ឆ្នាំ.....) ថ្ងៃទី ១៤ ខែ កក្កដា ឆ្នាំ ២០១៤

សហគមន៍នៃសាលាគ្រូប្រចេះ គាំកែវ បន្ទាយមានជ័យ និងខេត្តកោះកុង

ល.រ	ឈ្មោះសហគមន៍ នេសាទ	ចំនួន សមាជិក (នាក់)	ចំនួនសមា ជិកគណៈ កម្មការ (នាក់)	ទំហំផ្ទៃ សហគមន៍ (ហិកតា)	ភូមិ	ឃុំ	ស្រុក	Datum : Indian 1960, Zone : 48 N, Unit: Meter	
								(X,Y)	(X,Y)
១-ខេត្តប្រចេះ:									
១	កំពង់ក្រៀង	១៦៣	០៩	៣.៧៤២	កំពង់ក្រៀង	បឹងចារ	សំបូរ	A. (608435, 1451908) B. (609805, 1454457) C. (608462, 1456982) D. (604770, 1458956)	E. (604477, 1459890) F. (608169, 1461347) G. (613041, 1457663) H. (608796, 1450581)
២	អូរក្រសាំង	៨៧	០៩	៩៣៤.៥	អូរក្រសាំង	បឹងចារ	សំបូរ	A. (608867, 1449952) B. (607760, 1431252) C. (606990, 1429593) D. (606142, 1429915)	E. (606766, 1431085) F. (606909, 1433862) G. (607540, 1437085) H. (608191, 1435780)

២-ខេត្តកោះកែវ

១	កំពង់ក្រសាំង	១៦៦	១១	៦.៨៤០	កំពង់ក្រសាំង ក្រុមប្រឹក្សា ប្រឹក្សាសាលា ថ្មីជុំ និងសង្គមមានជ័យ	កំពង់ក្រសាំង	ប្រឹក្សាសាលា	A. (506528, 1195014) B. (501018, 1195006) C. (502003, 1189895) D. (507999, 1186008)	E. (511156, 1184839) F. (508635, 1190897) G. (507109, 1193413) H. (506563, 1193686)
២	ប្រឹក្សាសាលា	៣៣៣	០៩	៦.៧០០	អន្តង្គា ខ្សែសង្វាក់ ក្រុមប្រឹក្សាសាលា កំពង់អំពិល ដើមគរ និងស្នាយជូរ	ប្រឹក្សាសាលា	ប្រឹក្សាសាលា	A. (500521, 1201981) B. (492017, 1201976) C. (491985, 1198317) D. (494529, 1197977)	E. (496324, 1195835) F. (499991, 1195993) G. (501019, 1195006) H. (505766, 1197854)
៣	គោកជូក	៨៦	០៧	៦.៤៩០	ទួលព្រៃ ព្រែកដា ព្រែកតាជុំ និងបាក់ដៃ	គោកជូក	អង្គប្រឹក្សា	A. (503908, 1213029) B. (498987, 1212987) C. (498954, 1203403) D. (505766, 1197854)	E. (504275, 1201015) F. (503898, 1203796) G. (504456, 1204251) H. (503935, 1205423)



