

ព្រះរាជាណាចក្រកម្ពុជា
ជាតិ សាសនា ព្រះមហាក្សត្រ

ផែនការប្រើប្រាស់ដីក្នុង ឃុំឯកភាព

ឆ្នាំ ២០០៩-២០២២

ស្រុកអូរជ័យ ខេត្តរតនគិរី



រៀបចំដោយ: គណៈកម្មាធិការផែនការ និងថវិកា/ក្រុមប្រឹក្សាឃុំ/សង្កាត់

គាំទ្រដោយ: ក្រុមសម្របសម្រួលស្រុក និងសម្របសម្រួលផែនការប្រើប្រាស់ដីក្នុងថ្នាក់ស្រុក

ខែ ធ្នូ ឆ្នាំ ២០០៩

មាតិកា

អារម្ភកថា	០៣
សេចក្តីផ្តើម	០៤
ជំពូក១ : ព័ត៌មាននិងទិន្នន័យសំរាប់កសាងផែនការប្រើប្រាស់ដីនៅក្នុងឃុំ	០៥
១.១ ស្ថានភាពទូទៅ	០៥
១.១.១ ទីតាំងរដ្ឋបាល	០៥
១.១.២ ប្រជាសាស្ត្រ	០៧
១.១.៣ ភាពគ្មានដីធ្លី	០៨
១.១.៤ ស្ថានភាពសេដ្ឋកិច្ច	០៨
១.១.៥ ស្ថានភាពអប់រំ និងសិក្សាធិការ	០៩
១.១.៦ ស្ថានភាពសុខាភិបាល	១០
១.១.៦.១ ផ្នែកសុខាភិបាល	១០
១.១.៦.២ ការផ្គត់ផ្គង់ទឹកស្អាត	១១
១.២ ស្ថានភាពភូមិសាស្ត្រ	១២
១.២.១ ទីតាំងភូមិសាស្ត្រ	១២
១.២.២ អាកាសធាតុ	១២
១.២.៣ ហេដ្ឋារចនាសម្ព័ន្ធតមនាគមន៍ និងការដឹកជញ្ជូន	១៣
១.៣ ស្ថានភាពនៃការប្រើប្រាស់ដីបច្ចុប្បន្ន	១៤
១.៣.១ ស្ថានភាពនៃការប្រើប្រាស់ដី	១៤
១.៣.២ ស្ថានភាពនៃការគ្រប់គ្រង និងកាន់កាប់ដី	១៤
១.៣.៣ ស្ថានភាពកសិកម្ម	១៥
១.៣.៤ ធនធានធម្មជាតិ	១៧
១.៣.៤.១ ធនធានព្រៃឈើ	១៧
១.៣.៤.២ ធនធានជលផល	១៧
១.៤ ទីផ្សារ និងខ្សែសង្វាក់ផលិតផល	១៧
១.៤.១ ទីផ្សារ និងតំលៃកសិផល ផល-អនុផលព្រៃឈើ និងផលនេសាទ	១៧
១.៤.២ ខ្សែសង្វាក់ និងចរាចរផលិតផល	១៨

១.៤.៣	ឱកាស និងឧបស័គ្គ	១៨
ជំពូក២ : ការវិភាគតំរូវការសំរាប់អនាគត		១៩
២.១	តំបន់រសើប	១៩
២.២	ការប្រឈម/ ឧបស័គ្គ	១៩
២.៣	តំរូវការនៃការអភិវឌ្ឍន៍ និងគោលដៅយុទ្ធសាស្ត្រឃុំឯកភាព	២០
២.៤	តំរូវការដីសំរាប់អនាគត	២១
២.៤.១	ប្រជាសាស្ត្រ	២១
២.៤.១.១	អត្រាកំណើន	២១
២.៤.១.២	ការធ្វើចំណោលប្រជាសាស្ត្រ	២២
២.៤.២	តំរូវការដីសំរាប់លំនៅដ្ឋាន	២៣
២.៤.៣	តំរូវការដីកសិកម្ម	២៣
២.៤.៤	តំរូវការដីសំរាប់កិច្ចការពារបរិស្ថាន និងធនធានធម្មជាតិ	២៤
២.៤.៥	តំរូវការដីសំរាប់ហេដ្ឋារចនាសម្ព័ន្ធសង្គម	២៤
២.៤.៥.១	តម្រូវការសាលារៀន	២៥
២.៤.៥.២	សេវាកម្មសុខភាព និងការផ្គត់ផ្គង់ទឹកស្អាត	២៦
	ក. សេវាកម្មសុខភាព	២៦
	ខ. ការផ្គត់ផ្គង់ទឹកស្អាត	២៦
២.៤.៥.៣	ផ្នែកវប្បធម៌ និងសាសនា	២៦
២.៤.៥.៤	ហេដ្ឋារចនាសម្ព័ន្ធគមនាគមន៍ និងប្រព័ន្ធស្រោចស្រព	២៧
ជំពូក៣ : ផែនការប្រើប្រាស់ដីពេលអនាគត ឆ្នាំ២០០៩ ដល់ ២០២២		២៨
៣.១	ស្ថានភាពដី សក្តានុពលដី និងតំរូវការដី	២៨
៣.១.១	ស្ថានភាពដីទូទៅ និងសក្តានុពល	២៨
៣.១.២	តំរូវការដីតាមប្រភេទ	២៨
៣.២	ការបែងចែកដីតាមតម្រូវការប្រើប្រាស់	២៩
៣.២.១	ការវិភាគអន្តរអំពើ	២៩
៣.២.២	ផែនទីប្រើប្រាស់ដីពេលអនាគត	៣០
៣.២.២	ការបរិយាយការប្រើប្រាស់ដីតាមក្បាលដី	៣១

អារម្ភកថា

របាយការណ៍ស្តីអំពីផែនការប្រើប្រាស់ដីនៅក្នុងឃុំឯកភាពឆ្នាំ២០២២ត្រូវបានរៀបចំឡើងដោយក្រុមប្រឹក្សាឃុំឯកភាពនិងមានការចូលរួមពីប្រជាពលរដ្ឋគ្រប់ស្រទាប់វណ្ណៈដោយមានការចូលរួមជួយពីក្រុមអ្នកសម្របសម្រួលរៀបចំផែនការប្រើប្រាស់ដី(D_LUP) ស្រុកអូរជុំ សហការចូលរួមសម្របសម្រួល ពីក្រុមអ្នកសម្របសម្រួលរៀបចំផែនការប្រើប្រាស់ដី(P_LUP)ខេត្តរតនគិរី និងគាំទ្របច្ចេកទេសពីក្រុមការងារ សមាសភាគរៀបចំផែនដី (Land Management Component) របស់អគ្គនាយកដ្ឋានរៀបចំផែនដី និង នគរូបនីយកម្ម នៃក្រសួងរៀបចំផែនដី នគរូបនីយកម្ម និង សំណង់ ក្រោមការជួយឧបត្ថម្ភថវិកាពី អង្គការ DANIDA/DFID-NZaid តាមរយៈស្ថានទូត ដាណឺម៉ាក ប្រចាំនៅព្រះរាជាណាចក្រកម្ពុជា។ គោលបំណងចម្បងនៃផែនការប្រើប្រាស់ដី នៅក្នុងឃុំឯកភាពនេះគឺដើម្បីគាំទ្រដល់ដំណើរការ កសាងផែនការអភិវឌ្ឍន៍ឃុំ កម្មវិធីវិនិយោគឃុំ និងសំរាប់ប្រើប្រាស់ក្នុងការរៀបចំអភិវឌ្ឍន៍ឃុំទាំងមូល ឱ្យមាននិរន្តរភាពចំនួនដៅ និង ឱ្យស្របតាមគោលនយោបាយកាត់បន្ថយភាពក្រីក្រនិងគោលនយោបាយវិមជ្ឈការនិង វិសហមជ្ឈការ សំដៅពង្រឹងអភិបាលកិច្ចល្អរបស់រាជរដ្ឋាភិបាលដើម្បីលើកស្ទួយសេដ្ឋកិច្ចនិងជីវភាពរស់នៅរបស់ប្រជាពលរដ្ឋឱ្យកាន់តែប្រសើរឡើង។

ក្រុមប្រឹក្សាឃុំឯកភាព សូមថ្លែងនូវអំណរគុណយ៉ាងជ្រាលជ្រៅចំពោះក្រសួងរៀបចំផែនដីនគរូបនីយកម្ម និង សំណង់ និងអង្គការ DANIDA/DFID-NZaid តាមរយៈស្ថានទូតដាណឺម៉ាក ប្រចាំនៅក្នុងប្រទេសកម្ពុជាដែលបានផ្តល់ថវិកាជំនួយ សំរាប់ដំណើរការរៀបចំផែនការប្រើប្រាស់ដីថ្មីនេះចាប់តាំងពីការចាប់ផ្តើមរហូតដល់ទីបញ្ចប់។

ជាមួយគ្នានេះដែរ ក៏សូមថ្លែងអំណរគុណផងដែរ ដល់ក្រុមការងាររបស់មន្ទីររៀបចំផែនដី នគរូបនីយកម្ម សំណង់ និង សុរិយោដី ខេត្តរតនគិរី ដែលបានជួយសម្របសម្រួលក្នុងការរៀបចំផែនការនេះ ហើយផែនការប្រើប្រាស់ដីដែលបានលេចចេញជារូបរាងប្រកបដោយជោគជ័យនេះ ក៏ដោយសារតែមានការចូលរួម និងគាំទ្រពីសំណាក់មន្ទីរពាក់ព័ន្ធនានាជុំវិញខេត្ត ជាពិសេសគឺអង្គភាពរដ្ឋបាលមូលដ្ឋានខេត្ត រដ្ឋបាលព្រៃឈើ មន្ទីរកសិកម្ម និងមន្ទីរបរិស្ថានខេត្ត ។

ក្រុមប្រឹក្សាឃុំសាមគ្គីក៏មិនអាចបំភ្លេចបានផងដែរនូវការជួយឧបត្ថម្ភគាំទ្របង្កាត់បង្ហាញទាំងទ្រឹស្តីនិងបច្ចេកទេស អនុវត្តផ្ទាល់លើការងាររៀបចំផែនការប្រើប្រាស់ដីថ្មី ពីក្រុមអ្នកសម្របសម្រួល រៀបចំផែនការប្រើប្រាស់ដីថ្នាក់ខេត្ត (P_LUP) ថ្នាក់ស្រុក (D_LUP) និងក្រុមការងារថ្នាក់ជាតិ របស់សមាសភាគរៀបចំផែនដី។

យើងខ្ញុំទាំងអស់គ្នាសង្ឃឹមថា សម្តេច ឯកឧត្តម លោកជំទាវ អស់លោក លោកស្រី អ្នកនាងកញ្ញាទាំងអស់នឹងបានយល់ដឹងអំពី ស្ថានភាព និងតម្រូវការ ព្រមទាំងបញ្ហាប្រឈមទាំងឡាយពាក់ព័ន្ធនឹងការប្រើប្រាស់ដីថ្មី ដែលរាំងស្ទះដល់ដំណើរការអភិវឌ្ឍន៍ឃុំឯកភាព ហើយនឹងបង្ហាញនូវទឹកចិត្តសម្បូរសធម៌ដ៏ថ្លៃថ្លាតាមរយៈការចូលរួមផ្តល់នូវសំភារៈ និង ថវិការសំរាប់គាំទ្រការអនុវត្តផែនការប្រើប្រាស់ដីថ្មីនេះ ដើម្បីចូលរួមចំណែកអភិវឌ្ឍន៍ មូលដ្ឋានតាមគោលនយោបាយវិមជ្ឈការ និងវិសហមជ្ឈការ របស់រាជរដ្ឋាភិបាលប្រកបដោយជោគជ័យ។

ឃុំឯកភាព ,ថ្ងៃទី...០២...ខែ...០៤.....ឆ្នាំ ២០១០
មេឃុំ ឯកភាព



ព័ត៌ - ភីរៀន

សេចក្តីផ្តើម

ឃុំឯកភាព ស្រុកអូរជុំ ខេត្តរតនគិរី ស្ថិតនៅប៉ែកខាងកើតនៃទីរួមស្រុកអូរជុំ ដែលមានទីតាំងនៅភូមិប៉ាអរ មានចំងាយប្រមាណ ២៥ គីឡូម៉ែត្រពីទីរួមស្រុក និងស្ថិតនៅភាគខាងជើងឈៀងខាងកើតនៃទីរួមខេត្តរតនគិរី មាន ចំងាយប្រមាណ ១៩ គីឡូម៉ែត្រពីទីរួមខេត្ត ។

ដោយមានលក្ខណៈភូមិសាស្ត្រ និងស្ថានភាពអំណោយផលជាតំបន់ខ្ពង់រាប ដែលមានព្រៃភ្នំមួយភាគហើយ សម្បូរដោយព្រៃឈើ ។ ឃុំមានដីស្រែវស្សានៅតាមជ្រលងភ្នំនិងដីច្រប់ជាដីខ្លះជីវជាតិ និងប្រភេទចំការដែលកសិករបាន ដាំដំណាំកសិកម្មដូចជាស្វាយចន្ទី កៅស៊ូ ដាំកូនឈើ ដំណាំហ្វូបផ្លែ ការចិញ្ចឹមសត្វ និងរកផល-អនុផលព្រៃឈើជាដើម ។

សព្វថ្ងៃនេះ ឃុំឯកភាពកំពុងប្រឈមមុខទៅលើភាពលំបាកចំពោះបញ្ហា ផលប៉ះពាល់ដល់បរិស្ថាន ហើយមិន ទាន់មានការគ្រប់គ្រងដី និង ធនធានធម្មជាតិពុំទាន់ច្បាស់លាស់ជាហេតុធ្វើអោយក្រុមប្រឹក្សាឃុំ និង សមាជិក គ.ផ.ថ ប្រជាជនក្នុងឃុំមានគោលបំណងបង្កើតផែនការប្រើប្រាស់ដីឃុំមួយប្រកបដោយចីរភាពតាមភាពនិង ប្រសិទ្ធភាពខ្ពស់ ។

ផែនការប្រើប្រាស់ដីបើនិយាយជាមួយបញ្ហាបញ្ជាក់ពីបញ្ហា និង តំរូវការចាំបាច់ របស់ប្រជាពលរដ្ឋលើវិស័យ ទាំងប្រាំដូចជាសេដ្ឋកិច្ច សង្គមកិច្ច ធនធានធម្មជាតិ និងបរិស្ថាន ផ្នែកសេវាកម្មរដ្ឋបាល និង សន្តិសុខ ផ្នែកយេនឌ័រដើម្បី ឆ្លើយតបទៅនឹងសេចក្តីត្រូវការជាអាទិភាពទាំងនេះក្នុងការចូលរួមចំណែកលើកកម្ពស់ជីវភាពរស់នៅ និងសុខភាពរបស់ ប្រជាពលរដ្ឋអោយកាន់តែល្អប្រសើរឡើងជាងមុន បើនិយាយជាមួយវិញផែនការប្រើប្រាស់ដីឃុំជាឧបករណ៍មួយដ៏សំ ខាន់ ដែលជួយដល់ក្រុមប្រឹក្សាឃុំ ក៏ដូចជាខេត្តទាំងអស់នៅថ្នាក់ក្រោមជាតិ ក្នុងការចូលរួមចំណែកដល់ការគ្រប់គ្រង និង ប្រើប្រាស់ធនធានធម្មជាតិប្រកបដោយចីរភាព និងប្រសិទ្ធភាព ។ ដូច្នេះការប្រើប្រាស់ដីឃុំជាការងារស្នូលសំរាប់ អាជ្ញាធរគ្រប់លំដាប់ថ្នាក់ ពិសេសអាជ្ញាធរដែនដី និងមានមូលដ្ឋានអោយកាន់តែគ្រប់ជ្រុងជ្រោយក្នុងការរៀបចំបញ្ចូល ផែនការប្រើប្រាស់ដីនៅក្នុងផែនការអភិវឌ្ឍន៍សេដ្ឋកិច្ចនៅថ្នាក់មូលដ្ឋានដោយធ្វើសមាហរណកម្មផែនការថ្នាក់ស្រុក និង ការអនុម័តក្នុងការកសាងផែនការអភិវឌ្ឍន៍សេដ្ឋកិច្ចដោយមានការចូលរួមពីគ្រប់ភាគីពាក់ព័ន្ធក្នុងការចូលរួមសេដ្ឋកិច្ច ។

ជំពូក ១

ព័ត៌មាន និងទិន្នន័យសម្រាប់ការសាងសង់ការប្រើប្រាស់ដីនៅក្នុងឃុំសង្កាត់

១.១ ស្ថានភាពទូទៅ

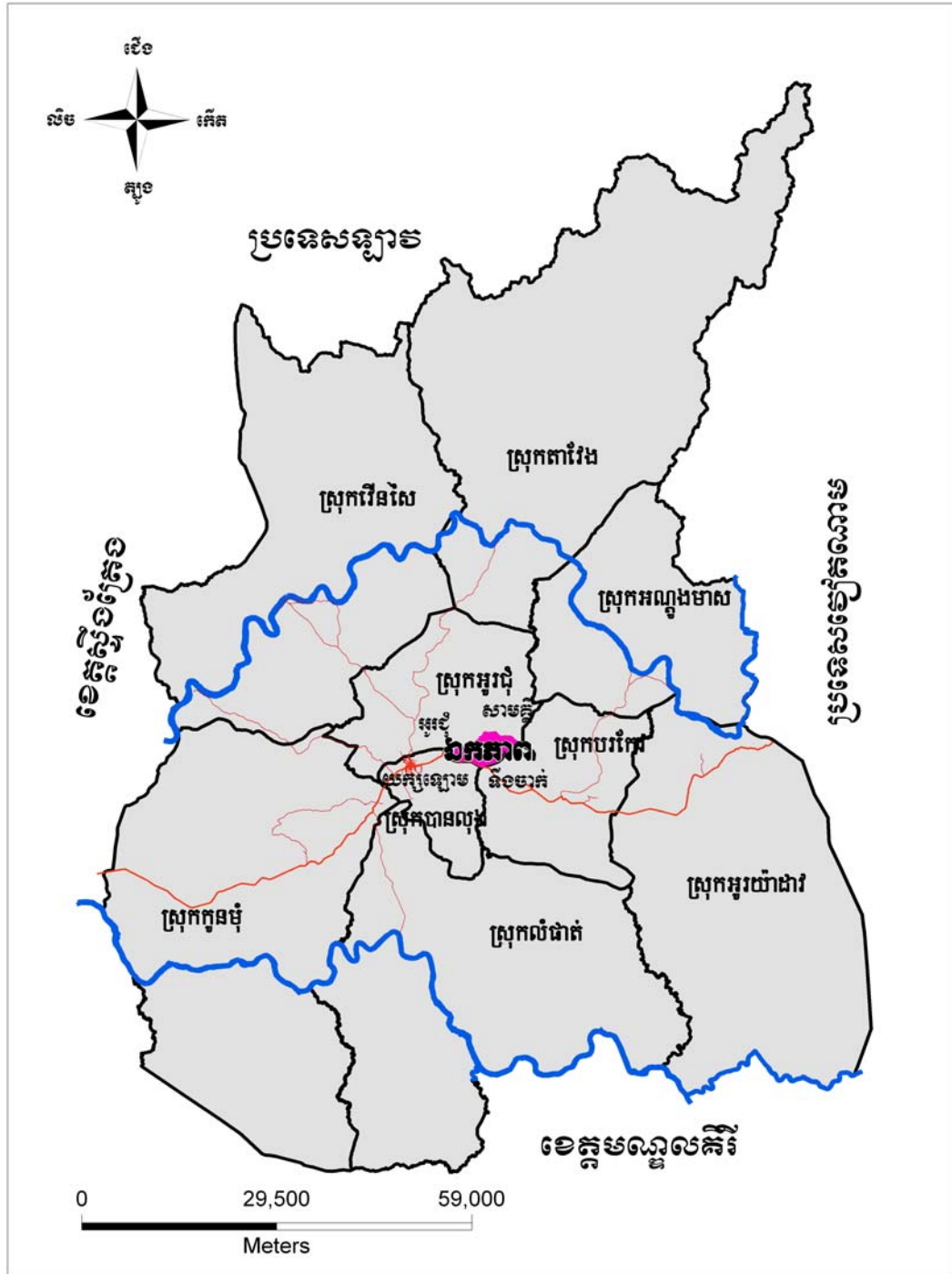
ឃុំឯកភាពកាលពីដើមមានឈ្មោះ ថាឃុំទីងចាក់ ដែលស្ថិតនៅក្នុងស្រុកបរកែវ ។ កាលពីជំនាន់ខ្មែរក្រហម ឃុំទីងចាក់នេះត្រូវបានបែងចែក ជាពីរសហគមន៍ ហើយក្រោយថ្ងៃរំដោះ ៧ មករា ១៩៧៩ ទីតាំងភូមិសាស្ត្រ ជាតំបន់សហករមួយក្នុងចំណោមសហករទាំងពីរនេះ ដែលមានលក្ខណៈអំណោយផលក្នុងការជួបប្រជុំគ្នារបស់ថ្នាក់ដឹកនាំ និងជាទីកន្លែងគួរអោយទុកចិត្តផងនោះ ត្រូវបានជ្រើសរើសជាទីកន្លែងប្រជុំសំរេចឯកភាពគ្នារាល់កិច្ចការផ្សេងៗដើម្បីទប់ទល់ប្រឆាំង និងពួកទាហានខ្មែរក្រហមដែលនៅតែយាយីបន្តសង្គ្រាមវាយឆ្លក់ជាមួយរដ្ឋាភិបាល ។ ដូច្នេះទីតាំង សហករមួយនេះនូវឆ្នាំ១៩៨០ ត្រូវបានបង្កើតរៀបចំជាភូមិ ឃុំ ឡើងដោយដាក់ឈ្មោះថាជាឃុំឯកភាព បានកាត់បញ្ចូលមកក្នុងស្រុកអូរជុំវិញ ។ ចំណែកទីតាំងសហករមួយទៀតនោះស្ថិតនៅក្នុងឃុំទីងចាក់ ស្រុកបរកែវ ដែលរហូតមកដល់សព្វថ្ងៃនេះ ។

១.១.១ ទីតាំងរដ្ឋបាល

ខេត្ត	រតនគិរី	
ស្រុក	អូរជុំ	
ឃុំ	ឈ្មោះ: ឯកភាព	លេខកូដ: ១៦០៦០៣
ចំនួនភូមិ	៤ ភូមិ ក្នុងនោះមាន : ភូមិប៉ាអរ.ភូមិប៉ាជនធំ.ភូមិអូម.ភូមិក្រូច	

ឃុំឯកភាព ស្ថិតនៅប៉ែកខាងកើតនៃទីរួមខេត្ត ក្នុងស្រុកអូរជុំ ដែលមានទីតាំងនៅភូមិប៉ាអរ មានចំងាយប្រមាណ២៥ គីឡូម៉ែត្រពីទីរួមស្រុក និងស្ថិតនៅភាគខាងកើតនៃទីរួមខេត្តរតនគិរីមានចំងាយ ១៩ គីឡូម៉ែត្រពីទីរួមខេត្តដែលមានព្រំប្រទល់ឃុំខាងកើតទល់នឹងឃុំទីងចាក់ ស្រុកបរកែវ ខាងលិចទល់នឹងឃុំយក្សឡោម និងឃុំអូរជុំ ខាងជើងទល់នឹង ឃុំសាមគ្គី និងខាងត្បូងទល់ នឹង ផ្លូវជាតិលេខ ៧៨ ពីទីរួមខេត្តរតនគិរីទៅប្រទេសវៀតណាម ។ ឃុំនេះមានផ្ទៃក្រឡាទំហំ ៣ ២៥៥ ហិកតា ចែកចេញជា ៤ ភូមិគឺ : ភូមិប៉ាអរ.ភូមិប៉ាជនធំ.ភូមិអូម.ភូមិក្រូច ។

ផែនទីបង្ហាញទីតាំង ឃុំឯកភាព ស្រុកអូរជុំ ខេត្តរតនគិរី



រូបភាពទី ១ ផែនទីតាំងរដ្ឋបាល

១.១.២ ប្រជាសាស្ត្រ

ឃុំឯកភាពមានប្រជាជនសរុបចំនួន **២៥៧៣ នាក់** ក្នុងនោះស្រី **១៣៦៧ នាក់** ដង់ស៊ីតេប្រជាជនមាន **៧៩នាក់** ក្នុងមួយគីឡូម៉ែត្រក្រឡា ។ របាយណ៍ប្រជាជនភាគច្រើនគឺប្រមូលផ្តុំនៅតាមបណ្តោយផ្លូវបំបែក ផ្លូវជាតិលេខ៧៨ ទៅដល់ឃុំសាមគ្គី និងមានខ្លះនៅតាមបណ្តោយផ្លូវជាតិទៅប្រទេសវៀតណាម ។

ចំណែកផ្នែកខាងលិចគឺពុំសូវមានប្រជាជនកុះករទេ តែក៏មានតាំងទីលំនៅ ជាការប្រមូលផ្តុំរស់នៅតាមរដូវកាល សំរាប់ការធ្វើកសិកម្ម (តាមខ្ទមចាំចំការ)បន្តិចបន្តួចតែប៉ុណ្ណោះ។ ប្រជាជននៅក្នុងឃុំ ឯកភាពភាគច្រើនជាជនជាតិទំពួន ដែលសុទ្ធសឹងជាអ្នករស់នៅទីនោះតាំងតែពីឆ្នាំ១៩៧៩ មកដោយឡែកជនជាតិភាគតិចខ្មែរ ដែលមានវត្តមាននៅក្នុងតំបន់នេះគឺមានតិចតួចគឺមានប្រមាណជា ៣%តែប៉ុណ្ណោះ។ តែក្នុងមួយរយៈពេលចុងក្រោយនេះយើងសង្កេតឃើញមានការហូរចូលប្រជាជនមកពីខេត្តក្រៅ មកតាំងទីលំនៅក្នុងតំបន់នេះ ដែលមានចំនួនគួរឱ្យកត់សំគាល់ គឺប្រមាណជា ៣០% ដែលភាគច្រើនមកពីខេត្តកំពង់ចាម តាកែវ និងព្រៃវែង។ លើកំណើនដដែលនេះ ក៏មានការកត់សំគាល់ទៅលើការថយចុះនៃអត្រាមរណៈរបស់កុមារផងដែរ ។ ចំពោះជំនឿសាសនាប្រជាជននៅក្នុងឃុំ គឺមានលក្ខណៈដូចគ្នាទៅនឹងប្រជាជនក្នុងទីរួមខេត្តដែរ គឺកាន់ជំនឿព្រះពុទ្ធសាសនាហើយនៅក្នុងឃុំបច្ចុប្បន្ន មិនទាន់មានវត្តអារាមនៅឡើយទេ តែទោះជាយ៉ាងនេះក្តី ការសែនព្រេន និងជំនឿលើអារក្សអ្នកតា ក៏នៅតែមានទៅតាមទំនៀមទម្លាប់របស់ពួកគេ ។

តារាងស្ថិតិប្រជាជនឃុំឯកភាព ឆ្នាំ២០០៨ តាមក្រុមអាយុ

ស្ថិតិតាមក្រុមអាយុ	ប្រុស	ស្រី	សរុប	ផ្សេងៗ
អាយុក្រោម០៥ឆ្នាំ	១៩៧	១៩៥	៣៩២	
អាយុ ០៥ឆ្នាំ	៦៥	១២៧	១៩២	អាយុចូលរៀនមត្តេយ្យ
អាយុពី ៦-១១ឆ្នាំ	២១៧	២៤៨	៤៦៥	អាយុចូលរៀនបឋមសិក្សា
អាយុពី ១២-១៤ឆ្នាំ	៩៥	១០៣	១៩៨	អាយុចូលរៀនអនុវិទ្យាល័យ
អាយុពី ១៥-១៧ឆ្នាំ	៦៦	១០៩	១៧៥	អាយុចូលរៀនវិទ្យាល័យ
អាយុពី ១៨-២៤ឆ្នាំ	១២៦	១៥២	២៧៨	អាយុចូលរៀនមហាវិទ្យាល័យ
អាយុពី ២៥-៦០ឆ្នាំ	៣៩៣	៣៧៧	៧៧០	អាយុពេញពលកម្ម
អាយុពី ៦១ឆ្នាំឡើងទៅ	៤៧	៥៦	១០៣	អាយុចូលនិវត្តន៍
ប្រជាជនសរុប	១២០៦	១៣៦៧	២៥៧៣	
ចំនួនគ្រួសារសរុប	៥២៣			

ប្រភពៈ ឯកសារព័ត៌មាន ស្ថិតិស្ថានភាពឃុំ ឯកភាពឆ្នាំ ២០០៩

១.១.៣ ភាពគ្មានជីវ្គី

កង្វះខាត ឬ ភាពគ្មានជីវ្គីនៅក្នុងឃុំឯកភាព ហាក់ដូចជាមិនទាន់កើតមានជាបញ្ហាចោទខ្លាំង នៅឡើយទេ បើទោះបី ៩០% នៃប្រជាជនជាកសិករក៏ដោយ ក៏ពួកគាត់នៅតែមានការពឹងពាក់យ៉ាងខ្លាំងទៅលើធនធានធម្មជាតិ ហើយស្ទើរតែជាង ៧០% នៃគ្រួសារទាំងអស់ ត្រូវទិញស្រូវបន្ថែមសំរាប់ការបរិភោគប្រចាំឆ្នាំ ក៏ប៉ុន្តែការទិញស្រូវ បន្ថែមនោះគឺមិនមែនពេញមួយឆ្នាំទេ ដោយសារពួកគាត់មានស្រូវខ្លះសំរាប់ផ្គត់ផ្គង់ជីវភាពគ្រួសារ ចំពោះការចំណាយ ក្នុងការទិញស្រូវគាត់ប្រើប្រាស់ចំណូលដែលរកបានពីធនធានព្រៃឈើ និងដាំដំណាំរួមផ្សំផ្សេងៗ ។ នេះមិនមែនជាបញ្ហា ក្នុងការខ្វះខាតជីវ្គីទេតែវាមកពីការធ្វើកសិកម្មយថាធន ដែលមានទិន្នផលទាប និងប្រពៃណី ទំនៀម ទម្លាប់ក្នុងការរក ទទួលទានរបស់ពួកគាត់ពីដើមមក ។ តែទោះបីយ៉ាងណាក៏ដោយក៏នៅមានគ្រួសារប្រមាណជាង ៧គ្រួសារទៀតដែរ ដែលពួកគាត់គ្មានជីវ្គីស្រែ ហើយអ្នកដែលគ្មានជីវ្គីស្រែទាំងនោះពួកគាត់ត្រូវបានជួលដីចំការគេដើម្បីដាំ (សណ្តែកសៀង ដំឡូងមី) ហើយខ្លះទៀតដើរស៊ីឈ្នួលជំរះស្មៅតាមចំការកៅស៊ូ ចំការចន្ទី ។

តារាងចំនួនគ្រួសារដែលគ្មានជីវ្គី និងមានជីវ្គីមិនគ្រប់គ្រាន់

លរ	បរិយាយ	ចំនួនគ្រួសារ	ភាគរយ/ប្រជ.សរុប	ផ្សេងៗ
១	គ្មានជីវ្គីស្រែផ្ទាល់ខ្លួន	០៧	១.៤៧%	
២	មានជីវ្គីស្រែតិចជាង ១ ហិកតា	៥៩	១២.៣៩%	

ប្រភព: ឯកសារព័ត៌មាន ស្តីពីស្ថានភាពឃុំឯកភាពឆ្នាំ ២០០៩

១.១.៤ ស្ថានភាពសេដ្ឋកិច្ច

ប្រជាជនឃុំឯកភាពមាន ៩០% ប្រកបរបរ ដូចជាធ្វើស្រែតាមជ្រលងភ្នំ និងចំការដាំដំណាំកៅស៊ូ ស្វាយចន្ទី សណ្តែកសៀង សណ្តែកដី ពួកគាត់តែងតែឆ្លៀតឱកាស ត្បាញកាតាតាមលក្ខណៈប្រពៃណី ចិញ្ចឹមសត្វ ធ្វើស្តុបបន្លែតាម គ្រួសារ ដោយដាំដំណាំហូបផ្លែ និង បន្លែ បង្ការផ្សេងៗទៀត ហើយផលិតផលដែលគាត់ផលិតបាន ពួកគាត់ទុកសំរាប់ ធ្វើជាអាហារនិងមួយចំនួនទៀតយកទៅលក់ឬដោះដូរជារបស់របរផ្សេងៗ មុខរបរកសិកម្មនេះជារបរដែលគាត់មានការ ពឹងផ្អែកទាំងស្រុងក្នុងចំណោមកសិករទាំងអស់មានតែ៤០%តែប៉ុណ្ណោះដែលមានស្រូវគ្រប់គ្រាន់ សំរាប់ទទួលទានរយៈ ពេលពេញមួយឆ្នាំ ។ ប្រជាជនភាគច្រើនធ្វើស្រែចំការ ៥០% នៃចំនួនគ្រួសារ កសិករនៅធ្វើកសិកម្មពេទ្យនៅឡើយ ទិន្នផលស្រូវជាមធ្យមទាប គឺទទួលបានប្រមាណជា ១.៥០តោន ក្នុងមួយហិកតា។ ក្រៅពីកសិកម្មប្រជាជនមានការ ពឹងពាក់ទៅលើព្រៃឬស្បៀ ព្រៃឈើខ្លះយកមកធ្វើផ្ទះ បោចវល្លិ ផ្តៅ ជ័រទឹក ជ័រចុង ផ្សិត និងបន្លែបង្ការព្រៃ រុករកចាប់ សត្វដូចជា អណ្តើក ត្រកួត។ល។ លើសពីនេះក៏នៅមានឈើសំណង់ ដែលផ្គត់ផ្គង់សំរាប់ការសាងសង់ សំណង់ផ្សេងៗ ក្នុងទីរួមខេត្តទៀតផង ។

តារាងមុខរបរបរសំខាន់ៗរបស់ប្រជាជនឃុំឯកភាព

ល.រ	ប្រភេទមុខរបរ	ចំនួនគ្រួសារ		ផ្សេងៗ
		ចំនួន	ភាគរយ (%)	
១	មុរបរកសិកម្មជាចំបង			
	ធ្វើស្រែជាចំបង	៤៧៦	៩១,០១%	ស្រែស្បែក និង ស្រែចំការ
	ដាំដំណាំរយៈពេលវែងជាចំបង	៣៩	៧,៤៦%	ស្វាយ,ដូង, ខ្នុរ,មាន.....
	ដាំដំណាំរយៈពេលខ្លីជាចំបង	៥	០,៩៦%	ពោត ,សណ្តែកដី,ឱឡិត.....
	ដាំដំណាំរុក្ខជាតិជាចំបង	៣	០,៥៧%	ត្រកួន ,ស្ពៃ ,ត្រសក់,ត្រប់...

ប្រភព: របាយការណ៍ ស្តីពីស្ថានភាពឃុំឯកភាព ឆ្នាំ ២០០៨

១.១.៥ ស្ថានភាពអប់រំ និងសិក្សាធិការ

ឃុំឯកភាពមានកំរិតសិក្សាដល់បឋម មានសាលារៀនចំនួន ២ ដែលមាន ៥ បន្ទប់ស្នើនិង ៣ ថ្នាក់មានគ្រូបង្រៀនចំនួន ៥ នាក់ ដែលមានសិស្សបឋមសិក្សា ៤៤៥ នាក់ ក្នុងនោះសិស្សស្រី ២២៨ នាក់ ចំពោះសិស្សដែលមិនបានចូលរៀនមានចំនួន ២៩៩នាក់ សិស្សស្រី១៦៦នាក់ ស្មើ៧២,៨១% សិស្សប្រុស១៣៣នាក់ស្មើ៦១,២៩% ។ បើតាមការពិនិត្យជាក់ស្តែង ក្នុងឃុំនេះមានការខ្វះខាតថ្នាក់រៀន អនុវិទ្យាល័យ និងវិទ្យាល័យ រីឯអត្រាសិស្សមិនបានចូលរៀននេះគឺមកពី :

បញ្ហាខ្វះគ្រូបង្រៀនបឋមសិក្សា អនុវិទ្យាល័យ វិទ្យាល័យដោយឡែកចំពោះសិស្សដែលបានបញ្ចប់ថ្នាក់បឋមសិក្សា ឃុំឯកភាពត្រូវជួបបញ្ហាខ្វះសាលាដោយសិស្សត្រូវបន្តទៅរៀននៅអនុវិទ្យាល័យ និងវិទ្យាល័យ នៅឯទីរួមខេត្តដែលមានចំងាយផ្លូវជាង១៥គ.ម ។ ដូច្នេះ ចំពោះសិស្សដែលក្រីក្រត្រូវបោះបង់ចោលការសិក្សា សាលារៀននៅឃុំឯកភាព បច្ចុប្បន្នភាគច្រើនជាអាគារធ្វើពីថ្មចាក់បេតុង ដែលមានការឧបត្ថម្ភពីអង្គការក្រៅរដ្ឋាភិបាល និងរដ្ឋាភិបាល ។

តារាង ស្ថិតិសាលា និងចំនួនសិស្ស ប្រចាំឆ្នាំ ២០០៨

ប្រភេទសាលា	ចំនួនសាលានៅឆ្នាំ ២០០៨			ចំនួនកុមារ/សិស្សនៅឆ្នាំ ២០០៨			អត្រាមិនចូលរៀន
	សាលា	បន្ទប់	ថ្នាក់	កុមារសរុប	សិស្សសរុប	សិស្សស្រី	
ថ្នាក់មត្តេយ្យសិក្សា	០	០	០	១៤២	០	០	១០០%
ថ្នាក់បឋមសិក្សា	២	៥	៣	៤៤៥	១៤៦	៦២	៦៧%
ថ្នាក់អនុវិទ្យាល័យ	០	០	០	០	០	០	០%
ថ្នាក់វិទ្យាល័យ	០	០	០	០	០	០	០%

ប្រភព: ឯកសារព័ត៌មាន ស្តីពីស្ថានភាពឃុំឯកភាព ឆ្នាំ ២០០៨



រូបភាពទី ២ សាលាបឋមសិក្សា ឃុំឯកភាព

១.១.៦ ស្ថានភាពសុខាភិបាល

១.១.៦.១ ផ្នែកសុខាភិបាល

ឃុំឯកភាពមិនទាន់មាន ប៉ុស្តិ៍សុខភាពទេ ពេលមានជំងឺម្តងៗ ពិបាករកមធ្យោបាយធ្វើដំណើរ និងដឹកជញ្ជូនអ្នកជំងឺទៅកាន់មណ្ឌលសុខភាពផងដែរ ។ ទោះបីជាយ៉ាងណាក៏ដោយឃុំនៅតែខិតខំប្រឹងប្រែងសំរេចអោយបាននូវអណ្តូងទឹកស្អាត ១អណ្តូង អណ្តូងស្នប់ ស្ថិតនៅក្បែរសាលាស្រុកអូរជុំ បើគិតពីចំងាយផ្លូវពីភូមិមកមណ្ឌលសុខភាពមានចំងាយ ២០គីឡូម៉ែត្រ ។ ចំពោះសេវាសុខភាព នៅក្នុងឃុំនេះពុំទាន់បានបំពេញនៅសេចក្តីត្រូវការរបស់ប្រជាជនទូទាំងឃុំនៅឡើយព្រោះមិនមានគ្រូពេទ្យប្រចាំការសំរាប់ថែទាំសុខភាពគ្រប់គ្រាន់នៅឡើយ ម៉្យាងទៀតគ្រូពេទ្យដែលមានជំនាញមានកំរិត រឹងសេវាផ្សព្វផ្សាយពីការថែទាំសុខភាព មិនទាន់បានទូលំ ទូលាយ កត្តានេះហើយបានធ្វើអោយ ប្រជាជនមួយចំនួនគាត់មិនបានទៅសេវាសុខភាពទេ ។ អ្នកភូមិមួយចំនួននៅពេលគាត់មានជំងឺធ្ងន់ធ្ងរ ពួកគាត់តែងតែ មានការកាប់គោ ក្របី ជ្រូក ឬមាន ដើម្បីសែនព្រេន អ្នកភូមិខ្លះទៀតក៏មកព្យាបាលនៅពេទ្យខេត្ត ដែលមានចំងាយផ្លូវ ២០គីឡូម៉ែត្រ និងពិបាកក្នុងការធ្វើដំណើរ ។

ផ្អែកទៅតាមស្ថានភាពភូមិសាស្ត្រនៃឃុំឯកភាព ដែលមានប្រជាជនរស់នៅតាមភូមិដាច់ឆ្ងាយពីគ្នា និងមានចំងាយផ្លូវឆ្ងាយពីមណ្ឌលសុខភាពឃុំដែលបណ្តាលអោយមានការលំបាកក្នុងការធ្វើដំណើរ ដូច្នេះការផ្តល់សេវាកម្មផ្នែកសុខភាពមិនទាន់គ្រប់គ្រាន់ ។

តារាងស្ថិតិមណ្ឌល/ប៉ូស្តិ៍សុខភាព និងចំនួនគ្រូពេទ្យ

ល.រ	មណ្ឌល/ប៉ូស្តិ៍សុខភាព	សមត្ថភាពផ្គត់ផ្គង់សេវាកម្ម				
		ចំនួន	គ្រែ/បន្ទប់	គ្រូពេទ្យ	ពេទ្យឆ្មប	ឆ្មបបុរាណ
១	មណ្ឌលសុខភាព	០	០	០	០	០
២	ប៉ូស្តិ៍សុខភាពភូមិ	០	០	០	០	៣៧ នាក់

ប្រភព៖ ឯកសារព័ត៌មាន ស្តីពីស្ថានភាពឃុំឯកភាព ឆ្នាំ ២០០៨

១.១.៦.២ ការផ្គត់ផ្គង់ទឹកស្អាត

ចំពោះសេវានៃការប្រើប្រាស់ទឹកស្អាតប្រជាជននៅក្នុងឃុំឯកភាពមានអណ្តូងលូទឹកចំនួន១៣ និង អណ្តូងស្នប់ចំនួន១០ ដែលឧបត្ថម្ភដោយអង្គការក្រៅរដ្ឋាភិបាល ហើយបើគិតទៅលើគ្រួសារដែល បានប្រើទឹកអណ្តូង មានចំនួនតែ ២១៦គ្រួសារស្មើ ៤១.៣០% អណ្តូងលូ ០ គ្រួសារស្មើ០.០០% ប្រើទឹកបឹង ត្រពាំង អាងទឹក ៣០៧ គ្រួសារស្មើ ៥៨.៧០ភាគរយ ។ រីឯការប្រើប្រាស់បង្គន់អនាម័យប្រជាជនឃុំឯកភាព មិនទាន់មានបង្គន់អនាម័យអោយបានត្រឹមត្រូវនៅឡើយទេ ។ ដូចនេះធ្វើអោយប្រជាជនខ្លះគាត់តែងតែមានជំងឺរាករូសខ្លាំងដែរ ។

តារាងស្ថិតិប្រភពទឹកប្រើប្រាស់នៅក្នុងឃុំឯកភាព

ល.រ	ប្រភពទឹកស្អាត	ចំនួនប្រភពទឹក			សំគាល់
		សរុប	ប្រើបាន	ខូចខាត	
១	អណ្តូងស្នប់	១០	៨	២	ខូចត្រូវជួសជុលឡើងវិញ
២	អណ្តូងលូ	១៣	១៣	០	ខូចត្រូវស្តារឡើងវិញ

ប្រភព៖ ឯកសារព័ត៌មាន ស្តីពីស្ថានភាពឃុំឯកភាព ឆ្នាំ ២០០៨

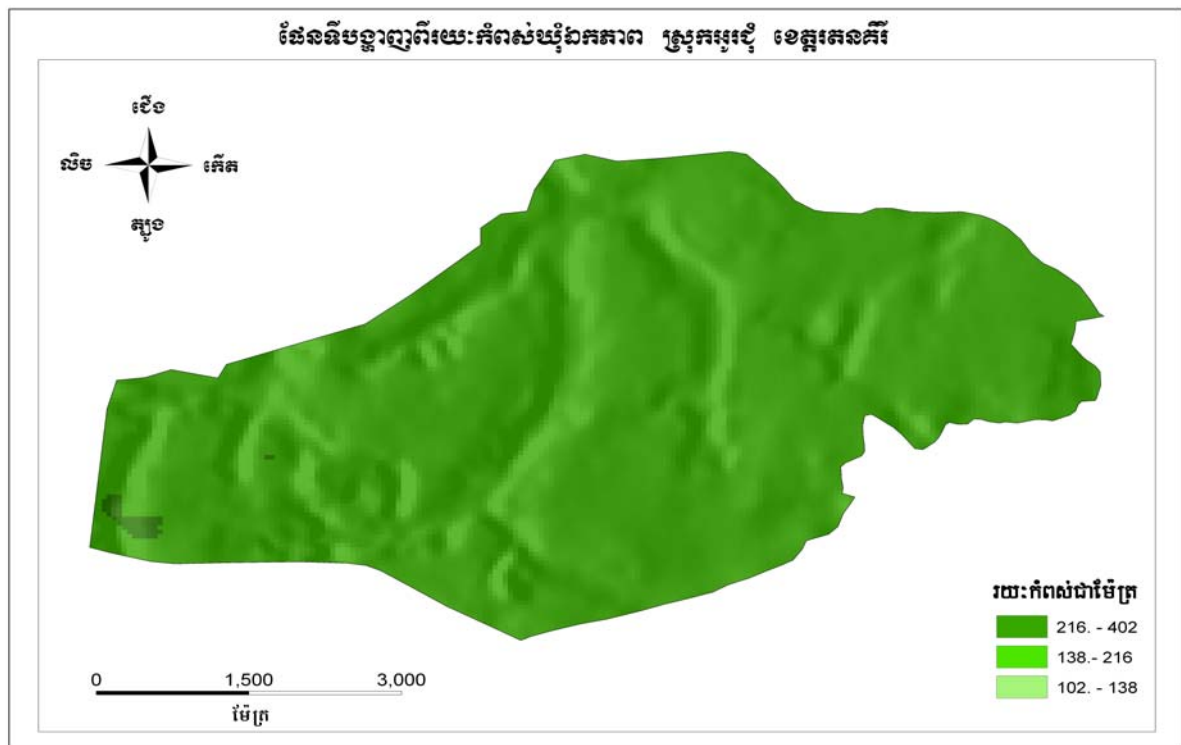


រូបភាពទី ៣ អណ្តូងលូ ឃុំឯកភាព

១.២. ស្ថានភាពភូមិសាស្ត្រ

១.២.១ ទីតាំងភូមិសាស្ត្រ

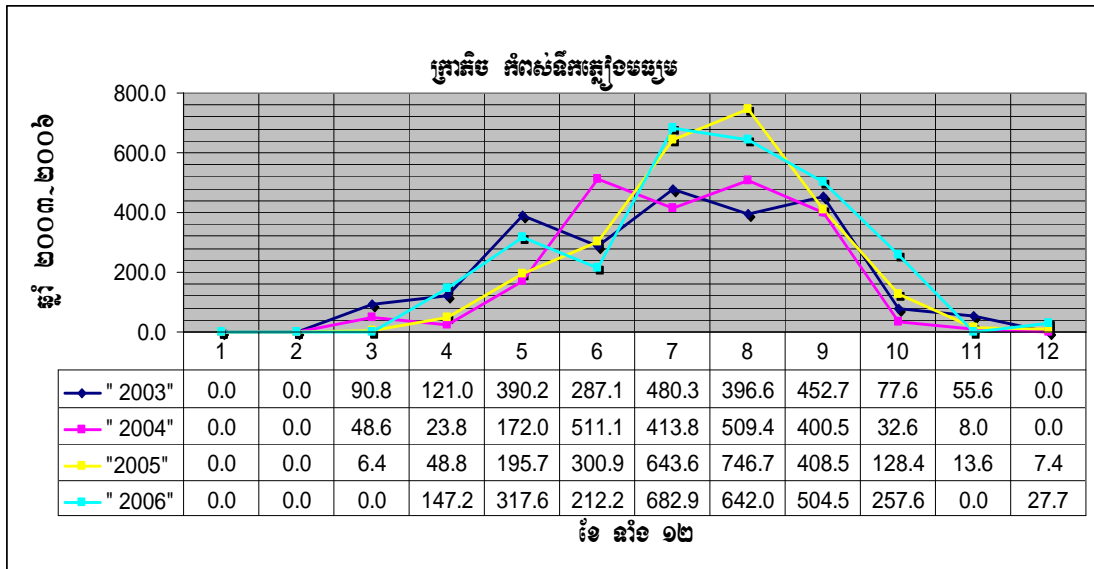
ភូមិសាស្ត្រឃុំឯកភាពមានរាងទ្រវែង បណ្តោយប្រមាណជា ៩ គម និងទទឹងប្រមាណជា ៥គមបញ្ជិតលាត សន្ធឹងយ៉ាងវែងតាមទិសដៅពីលិចមកទិសកើតផ្នែកខាងជើងនៃឃុំស្ថិតនៅជាប់នឹងឃុំសាមគ្គីផ្ទៃដីឃុំទាំងមូល នៅតំបន់ នេះ ជាតំបន់ខ្ពង់រាប ដែលផ្នែកខាងត្បូង ជាប់ផ្លូវ មានរយៈកំពស់ពី ១០២ម ដល់ ១៣៨ម រហូតស្ទើរតែមកដល់ពាក់ កណ្តាលនៃឃុំបន្តមកមានរយៈកំពស់ពី ១៣៨ម ដល់ ២១៦ម ហើយភាគខាងជើង ជាប់តំបន់ឃុំសាមគ្គីដែលអាចមាន រយៈកំពស់ពី ២១៦ម រហូតដល់ ៤០២ម ។ ដោយសារតំបន់ខ្ពង់រាប ដូច្នេះវាមានរយៈកំពស់ស្ទើរស្មើគ្នាហើយដែលមាន ផ្លូវទឹកយ៉ាងខ្លាត់ខ្លែងតែភាគច្រើនមានទឹកហូរខ្លាំងតែនៅរដូវវស្សា ។



រូបភាពទី ៤ ផែនទីរយៈកំពស់ ឃុំឯកភាព

១.២.២ អាកាសធាតុ

- កំពស់ទឹកភ្លៀងមធ្យមប្រចាំឆ្នាំ : ២៧៩១មម ទិន្នន័យនេះជាទិន្នន័យរួមសំរាប់ខេត្តរតនគិរី ហើយបច្ចុប្បន្ន មិនទាន់មានទិន្នន័យដោយឡែកសំរាប់ឃុំនៅឡើយ ។
- រយៈពេលនៃរដូវប្រាំង:០៥ ខែ គឺចាប់ពី ខែមករា ដល់ ខែឧសភា ហើយចំពោះការប្រែប្រួលមានលំអៀង តិចតួចប៉ុណ្ណោះ ដោយជួនកាលអាចរាំងតាំងពីពាក់កណ្តាលខែផ្ទុ ។



១.២.៣ ហេដ្ឋារចនាសម្ព័ន្ធគមនាគមន៍ និងការដឹកជញ្ជូន

ឃុំឯកភាព ស្រុកអូរជុំ ខេត្តរតនគិរី ស្ថិតនៅប៉ែកខាងកើតនៃទីរួមស្រុកអូរជុំ ដែលមានទីតាំងនៅភូមិប៉ាអរ មានចម្ងាយប្រមាណ ២៥គីឡូម៉ែត្រពីទីរួមស្រុក និងស្ថិតនៅភាគខាងជើងឈៀងខាងកើតនៃទីរួមខេត្តរតនគិរី ។

ឃុំឯកភាពមានផ្លូវក្រាលគ្រួសក្រហមភ្ជាប់មកពីទីរួមខេត្តរតនគិរីកាត់តាមសាលាស្រុកអូរជុំ មកដល់សាលាឃុំ ដែលមានចម្ងាយប្រមាណ ៣៣ គីឡូម៉ែត្រ. ចំពោះនៅរដូវវស្សាវិញគឺពិបាកក្នុងការធ្វើដំណើរណាស់ តែយើងអាចធ្វើដំណើរតាមផ្លូវជាតិលេខ៧៨ ដោយទៅដល់សាលាឃុំឯកភាពដែលមានចម្ងាយប្រមាណ១៩.៧៥ គីឡូម៉ែត្រ ពីទីរួមខេត្ត ។ នេះជាហេដ្ឋារចនាសម្ព័ន្ធផ្លូវគោកយ៉ាងសំខាន់ សំរាប់ដឹកជញ្ជូន ទិន្នផលកសិកម្មរបស់ប្រជាពលរដ្ឋក្នុងឃុំមកកាន់ទីរួមខេត្ត និងទៅប្រើប្រាស់ប្រទេសរៀតណាម ។



រូបភាពទី ៥ ផ្លូវលំនៅ ក្នុងឃុំឯកភាព

១.៣ ស្ថានភាពនៃការប្រើប្រាស់ដីបច្ចុប្បន្ន

១.៣.១ ស្ថានភាពនៃការប្រើប្រាស់ដី

ក្នុងឃុំឯកភាពមានចំណាត់ថ្នាក់នៃការប្រើប្រាស់ដីលំអិតចំនួន ៨ ប្រភេទ រួមមានដីលំនៅដ្ឋានភូមិ (ផ្ទះ-ឈើហូបផ្លែ) ដីកសិកម្មពនេចរ (ដីចំការផ្លាស់វេន) ដីចំការកៅស៊ូ ព្រៃស្រោងសើម (ព្រៃព្យាបាលឈើធំៗ) ព្រៃដុះឡើងវិញ (ព្រៃគម្ពោធនៃ) វាលស្មៅ (ស្រែបោះបង់) ដីចំការបោះបង់ដុះស្មៅ (ព្រៃបូស) ព្រៃគម្ពោធនៃ ដីចំការបោះបង់ដុះព្រៃគម្ពោធនៃ ព្រៃគម្ពោធនៃលាយដើមឈើធំៗ បឹង អូរ-ស្ទឹង-ទន្លេ វាលភក់ និងប្រភេទនៃការប្រើប្រាស់ដីសាមញ្ញ ៦ ប្រភេទរួមមាន ដីលំនៅដ្ឋានភូមិ (ផ្ទះ-ឈើហូបផ្លែ) កន្លែងកប់ខ្មោច (ដីកន្លែងកប់ខ្មោច) ដីកសិកម្ម (ដីចំការ) ព្រៃឈើ វាលស្មៅ វាលស្បូវ ប្រភពទឹក ដីដែលគ្មានរុក្ខជាតិដុះគ្របដណ្តប់ ។

តារាងប្រភេទនៃការប្រើប្រាស់ដីលំអិត

លរ	ប្រភេទនៃការប្រើប្រាស់ដី	ទំហំ (ហិកតា)		ចំណាត់ថ្នាក់របស់មូលដ្ឋាន
		ហិកតា	ម៉ែ	
១	ដីលំនៅដ្ឋានភូមិ	១៣	១២១០៧៣	ផ្ទះ-ឈើហូបផ្លែ
២	ដីកសិកម្មពនេចរ	២៣៣	២៣៣២១២៨	ដីចំការផ្លាស់វេន
៣	ដីចំការឈើហូបផ្លែ	៣២៣	៣២៣៥៤៩០	ដីចំការឈើហូបផ្លែ
៤	ដីចំការបោះបង់ដុះព្រៃគម្ពោធនៃ	១៣៦៦	១៣៦៥៨៨២៧	ព្រៃបូស
៥	ដីចំការកៅស៊ូ	០,៤២៤២	៤២៤២	ដីចំការកៅស៊ូ
៦	ព្រៃស្រោងសើម	១០៦	១០៦២៦០៣	ព្រៃព្យាបាលឈើធំៗ
៧	ព្រៃដុះឡើងវិញ	១១២៧	១១២៧៣០០៥	ព្រៃគម្ពោធនៃ
៨	វាលស្មៅ	៨៧	៨៧១២១០	ស្រែបោះបង់
	សរុប	៣២៥៥	៣២៥៥៨៥៧៨	

ប្រភព : (លំអិតអំពីប្រភេទនៃការប្រើប្រាស់ដីនីមួយៗ មានពិពណ៌នាលំអិតនៅក្នុងឧបសម្ព័ន្ធ ១ និងមានភ្ជាប់ជាមួយនូវផែនទីប្រើប្រាស់ដីលំអិត និងសាមញ្ញ ខ្នាត អាត)

១.៣.២ ស្ថានភាពនៃការគ្រប់គ្រង និងការកាន់កាប់ដី

ក្នុងឃុំទាំងមូល បេសិយាយអំពីកម្មសិទ្ធិដីរបស់ប្រជាពលរដ្ឋ គឺបានការចុះបញ្ជី និងការចេញប័ណ្ណ សំគាល់អចលនវត្ថុជូនដល់ប្រជាពលរដ្ឋខ្លះហើយ តែចំពោះដីកសិកម្មពនេចរ គឺពួកគាត់មានការគ្រប់គ្រង និងកាន់កាប់តាមបែបប្រពៃណី។ បច្ចុប្បន្នដោយសារមានអ្នកចំណូលថ្មីច្រើនចូលទៅតាំងទីលំនៅក្នុងឃុំនោះ ការទិញលក់ដី ក៏កើតមាន

ដែរ តែពុំមានរូបភាពជុំវិញទេ ។ ការកាប់រានយកដីក៏កើតមានជារូបភាពតូចតាច ដែលភាគច្រើន គឺកើតមានឡើងតាមបណ្តោយផ្លូវគ្រួសក្រហមដែលមានលក្ខណៈងាយស្រួលក្នុងការធ្វើចរាចរ ។ ក្រៅពីដីលំនៅដ្ឋាន ដីស្រែចំការដែលជាកម្មសិទ្ធិរបស់រដ្ឋ គឺសុទ្ធសឹងតែជាដីសាធារណៈរបស់រដ្ឋ ។

តារាងសង្ខេបស្ថានភាពកាន់កាប់និងគ្រប់គ្រងដី (ទិន្នន័យពីផែនទីតំបន់រសីប)

ល.រ	ប្រភេទនៃការគ្រប់គ្រង	ទំហំដី (ហិកតា)	ផ្សេងៗ
០១	ព្រៃសហគមន៍ភ្នំក្រឡាច់	១៨,០០ ហិ.ត	តំបន់ភ្នំក្រឡាច់
០២	ព្រៃការពារប្រភពទឹក	១,០០ ហិ.ត	ភូមិប៉ាជន់

១.៣.៣ ស្ថានភាពកសិកម្ម

ប្រជាជនឃុំឯកភាពចំនួន ៩០% នៃចំនួនគ្រួសារដែលប្រកបរបរកសិកម្ម៧៥% ធ្វើការដាំស្រូវនិងដាំដំណាំកសិឧស្សាហកម្មប្រហែល១៥% ។ តំបន់ដីនេះជាតំបន់ដែលមានដីជាតិសំរាប់ដាំដំណាំកសិឧស្សាហកម្ម គឺប្រមាណដោយឡែកចំការដាំស្រូវគឺធ្វើបានផលល្អប្រសើរតែក្នុងរយៈពេល១១ខែប៉ុណ្ណោះហើយដីនេះត្រូវបានបោះបង់ចោលរហូតទៅដល់ខួបពីរដល់១០ឆ្នាំទើបអាចវិលមកធ្វើកសិកម្មសារជាថ្មីលើដីនោះ ។ សំរាប់ពេលបច្ចុប្បន្នវិញការធ្វើកសិកម្មពេទ្យមិនសូវមានឡើយទេ ។

តារាងប្រភេទដំណាំកសិកម្ម សំខាន់ៗ និងទិន្នផលទទួលបាន

ល.រ	ប្រភេទកសិកម្ម	ផ្ទៃដី (ហិកតា)		ផល/ទិន្នផល	
		សរុប (ហិកតា)	ដាំបាន (ហិកតា)	ផលសរុប(តោន)	ទិន្នផល (ត/ហិកតា)
១	ដំណាំពោត	៥២	៥២	១៥៦	៣
២	ដំណាំសណ្តែកស្បៀង	២៩៧	២៩៧	៤៤៥.៥	១.៥
៣	ដំណាំកៅស៊ូ	៦៧៥	៦៧៥	-	-
៤	ដំណាំស្វាយចន្ទី	៤៥២	៤៥២	៤៥២	១
៥	ដំណាំដូងមី	៣៥	៣៥	១៧៥	៥

ប្រភព៖ របាយការណ៍របស់ឃុំឯកភាព (ទិន្នផលស្រូវមធ្យម០១ឆ្នាំចុងក្រោយ៖ ១,៧ត/ហិកតា)



រូបភាពទី ៦ ចំការកៅស៊ូទើបដាំថ្មី ក្នុងឃុំឯកភាព

តារាងក្រឡាផ្ទៃតាមផលិតភាពដី ការប្រើប្រាស់ និងផលិតផល

ល.រ	ចំណាត់ថ្នាក់ដីមានជីជាតិ (តាមបច្ចេកទេស)	ចំណាត់ថ្នាក់ដីមានជីជាតិ (តាមមូលដ្ឋាន)	ផ្ទៃក្រឡា ហិកតា
១	ដីមានផលិតភាពខ្ពស់	ដីក្រហម-ដី កណ្តាលប្រទេសរាប់អាចម៍កណ្តុរ	
	ដីលំនៅដ្ឋានភូមិ	ននោង, ត្រឡាច, ល្ពៅ, ស្លឹកត្រៃ, ខ្លី, ដី, ត្រប់, ចេក, ដូង.....	១៣
	ដីកសិកម្មពនេចរ	ស្រូវចំការ, សណ្តែកសៀង, ដំឡូងមី, អំពៅ.....	២៣៣
	ចំការឈើហូបផ្លែ	ចេក, ដូង, ស្វាយ, ខ្នុរ, ទៀប, អំពៅ, មាន, ដំឡូង, ពោត.....	៣២៣
	ចំការបោះបង់ដុះស្មៅ	ដើមឈូករត្នីព្រៃ ដើមស្រួល ដើមឃ្លូស ដើមល្បែង.....	១៣៦៦
	ចំការកៅស៊ូ	ដាំដំណាំកៅស៊ូ	០.៤២៤
	ព្រៃស្រោងសើម	បេង, ឆ្នាំង, នាងនួន, គគីរ កកោះ ស្រឡៅ ឈើទាល.....	១០៦
	ព្រៃដុះឡើងវិញ	កន្ទ្រាងខែត ក្រុបប្រៃស ដើមឃ្លូស ដើមសាវម៉ារព្រៃ	១១២៧
	វាលស្មៅ	ដើមកន្ទ្រាងខែត ស្មៅព្រៃ បន្ទាញ់ពស់.....	៨៧
សរុបទាំងអស់			៣២៥៥

ប្រភព: ទិន្នន័យ GIS ថ្នាក់ជាតិ/សមាសភាគរៀបចំដែនដី/អគ្គនាយកដ្ឋានរៀបចំដែនដី និងនគរូបនីយកម្ម

១.៣.៤ ធនធានធម្មជាតិ

១.៣.៤.១ ធនធានព្រៃឈើ

ឃុំឯកភាពសំបូរទៅដោយធនធានធម្មជាតិជាច្រើនដូចជាព្រៃឈើសំខាន់ៗ សម្បត្តិព្រៃឈើមានសារៈសំខាន់ខ្លាំងណាស់សំរាប់ជីវិតមនុស្សនិងសត្វទាំងឡាយ ។ ប៉ុន្តែធនធានដ៏មានតំលៃទាំងនេះត្រូវបានបាត់បង់បន្តិចម្តងៗដោយសារការបំផ្លាញពីក្រុមមនុស្សខិតខំចូលក្នុងការកាប់ឈើដើម្បីប្រាក់ ។ ការឈូសឆាយ-ហ៊ុមព័ទ្ធកាប់រានយកដីព្រៃឈើធ្វើជាកម្មសិទ្ធិដោយខុសច្បាប់ការលក់ដីធ្លីរបស់បងប្អូនអ្នកភូមិជនជាតិដើមភាគតិចក្នុងសហគមន៍និងការកាប់ព្រៃដើម្បីធ្វើកសិកម្មពនេចរតាមលក្ខណៈប្រពៃណីរបស់ពួកគាត់រួមទាំងការប្រើប្រាស់មិនសមស្របរបស់ប្រជាពលរដ្ឋផងដែរ ។ បច្ចុប្បន្នប្រជាពលរដ្ឋនៅក្នុងឃុំឯកភាព បាននឹងកំពុងយកចិត្តទុកដាក់ក្នុងការថែរក្សាសម្បត្តិព្រៃឈើដ៏មានតំលៃទាំងនេះឡើងវិញ ដោយបានលើកគំរោងនៅថ្នាក់ឃុំរៀបចំបង្កើតជាសហគមន៍ព្រៃឈើឡើងវិញតាមបណ្តារភូមិ-ឃុំ របស់ខ្លួនដោយមានការចូលរួមជំរុញការលើកទឹកចិត្ត និងផ្តល់ផ្នែកបច្ចេកទេសពីជំនាញរដ្ឋបាលព្រៃឈើផងដែរ ។

១.៣.៤.២ ធនធានជលផល

ឃុំឯកភាពជាតំបន់ខ្ពង់រាប ដែលពុំមានស្ទឹង ទន្លេ ឬព្រែកអ្វីឡើយ ។ ប្រជាពលរដ្ឋពុំអាចប្រកបរបរនេសាទដើម្បីចិញ្ចឹមជីវិតទាំងស្រុងបានទេ ។ ប៉ុន្តែឃុំនោះសំបូរទៅដោយអូរធម្មជាតិតូចៗជាច្រើនផងដែរ ដែលនោះជាលក្ខខណ្ឌអំណោយផលរបស់ធម្មជាតិ ។ អ្នកភូមិអាចរកត្រី ក្តាម ខ្យង កំពឹស.... បានខ្លះៗតាមដងអូរទាំងនេះដើម្បី បរិភោគជាលក្ខណៈគ្រួសារតែប៉ុណ្ណោះទៅតាមប្រពៃណីទំនៀមទម្លាប់របស់បងប្អូនជនជាតិដើមភាគតិច ។ នៅរដូវប្រាំង អូរខ្លះរីងរីងអូរខ្លះទៀតនៅមានទឹក អ្នកភូមិអាចរកម្លូបនៅតំបន់ទាំងនោះបានគ្រប់រដូវកាល ។ ប៉ុន្តែបច្ចុប្បន្នមធ្យមជាតិទាំងនេះបានថយចុះ ជាបណ្តើរៗដោយសារជនខិតខំចូលចំនួនបានប្រើប្រាស់ឧបករណ៍នេសាទខុសច្បាប់ដូចជា ឆក់នឹងខ្សែភ្លើងបំពុលត្រី.... ។ ប៉ុន្តែទោះជាយ៉ាងនេះក្តី ប្រជាពលរដ្ឋបានខិតខំយកចិត្តទុកដាក់ការពារមធ្យមជាតិទាំងនេះមិនអោយបាត់បង់ឡើយ ។

១.៤ ទីផ្សារ និងខ្សែសង្វាក់ដល់តំបន់

១.៤.១ ទីផ្សារ និងតម្លៃកសិផល ដល់អនុផលព្រៃឈើ និងដល់នេសាទ

ស្ថានភាព

- តម្លៃស្រូវ ១ គីឡូក្រាម = ១.៤០០ រៀល
- អង្ករ១គីឡូក្រាម = ១.៧០០ រៀល
- សាច់ជ្រូក ១គីឡូក្រាម = ១៨.០០០ រៀល
- សាច់ត្រី ១គីឡូក្រាម = ១៨.០០០ រៀល
- មាន់ ១ តំលៃ ២០.០០០ រៀល-៣០.០០០ រៀល

- សាច់គោ ១គីឡូក្រាម = ២០.០០០ រៀល
- ឈើគ្រឿងផ្ទះ ១ គូប = ៥០០.០០០ រៀល
- ខ្សាច់ ១គូប = ៤០.០០០ រៀល
- គ្រួស ១ គូប = ៦០.០០០រៀល

១.៤.២ ខ្សែសង្វាក់ និងបរាមតេស្តផល

- ការទិញចូលស្រូវអង្ករ បានទិញពីអ្នកភូមិ ជិតខាង និងភូមិខ្លួនឯង តែក៏មានមួយចំនួនតូចទិញពីផ្សារដែលអង្ករនៅលើទីផ្សារត្រូវបាននាំចូលពីទីរួមខេត្ត ស្ថិតនៅក្នុងបានលុង ។
- ការលក់ចេញនូវ ផលអនុផលព្រៃឈើ ប្រជាជនបាននាំយកទៅលក់នៅទីរួមខេត្ត ជួនកាលក៏មានឈ្មួញមកពីក្រៅមកទិញដែរ ភាគច្រើនតម្រូវការរបស់ឈ្មួញ រួមមានឈើ និងផលអនុផលព្រៃឈើខ្លះៗដែរ ។
- ចំពោះផលិតផលកៅស៊ូ ដំឡូងមី សណ្តែកសៀង សណ្តែកដឺវិញ សព្វថ្ងៃប្រជាជននៅក្នុងឃុំដឹកយកទៅលក់នៅទីរួមខេត្ត ជួនកាលក៏មានឈ្មួញ មកពីក្រៅមកទិញដែរ ទៅតាមតម្រូវការរបស់ឈ្មួញ ។

១.៤.៣ ឱកាស និងឧបសគ្គ

ចំពោះមុខរបរបរដាំដំណាំដំឡូងមីសណ្តែកដឺ និងសណ្តែកសៀងឬដំណាំហូបផ្លែដទៃទៀត គឺជាធនធានមួយដែលមានសក្តានុពលយ៉ាងខ្ពស់និងដែលជាប្រភពចំណូលមួយយ៉ាងសំខាន់សំរាប់ប្រជាពលរដ្ឋនៅក្នុងឃុំ ក៏ដូចជាសេដ្ឋកិច្ចជាតិតែបច្ចុប្បន្នការប្រើប្រាស់ធនធាន មានការប៉ះពាល់ គឺធ្វើអោយធនធានទទួល រងនូវគ្រោះថ្នាក់យ៉ាងខ្លាំង ដោយសារការខ្វះទីផ្សារ តំលៃទាប ពិបាកក្នុងការដឹកជញ្ជូនទិន្នផល ពេលរដូវប្រមូលផល ។ល ។

ជំពូក២

ការវិភាគតម្រូវការសំរាប់អនាគត

២.១ តំបន់រសើប

ភូមិប៉ាជាន់ធំ ឃុំឯកភាព ត្រូវបានគេចាត់ទុកជាតំបន់រសើប ។ តំបន់រសើបនៅក្នុងភូមិនេះមានពីរកន្លែងដែលមានសារៈសំខាន់យ៉ាងខ្លាំងគឺ ៖

- តំបន់ភ្នំក្រឡាច ៖ តំបន់នេះមានផ្ទៃដីចំនួន ១៨ ហិកតា សំបូរទៅដោយធនធានព្រៃឈើគ្រប់ប្រភេទរួមបញ្ចូលទាំងពពួកសត្វព្រៃទាំងឡាយផងដែរ ។ ដោយយល់ឃើញដូចនេះប្រជាពលរដ្ឋដែលរស់នៅភូមិប៉ាជាន់ធំបានរួមសហការជាមួយស្ថាប័នជំនាញរដ្ឋបាលព្រៃឈើមូលដ្ឋានបានកំណត់តំបន់នេះ ត្រូវតែការពារទាំងអភិរក្សធនធានព្រៃឈើដើម្បីអោយបានគង់វង្សប្រកបដោយនិរន្តរភាព ។ ដូចនេះនៅក្នុង ឆ្នាំ២០០៩ ក្រោមកិច្ចប្រឹងប្រែង និង យកចិត្តទុកដាក់របស់រដ្ឋបាលព្រៃឈើបាននឹងកំពុងរៀបចំព្រៃតំបន់ភ្នំក្រឡាចដាក់បញ្ចូលទៅជាព្រៃសហគមន៍ ដើម្បីអោយមានការទទួលស្គាល់តាមផ្លូវច្បាប់ ។

- តំបន់ក្បាលទឹក៖ តំបន់នេះនៅជាប់នឹងភូមិរបស់ពួកគាត់តែម្តងហើយមានផ្ទៃដីប្រហែល១ហិកតា ប៉ុណ្ណោះ តំបន់នេះសំបូរទៅដោយប្រភេទព្រៃដុះដើមឈើឡើងវិញ ។ ព្រៃទាំងនេះមានមុខងារសំខាន់សំរាប់ការពារទឹក១កន្លែងដែលអ្នកភូមិប្រើប្រាស់ជាប្រចាំថ្ងៃ និង មិនអោយរីងស្ងួតគ្រប់រដូវកាល ។ ព្រោះវាមានប្រយោជន៍ខ្លាំងណាស់សំរាប់អ្នកភូមិនេះ ។ ទៅថ្ងៃខាងមុខអ្នកភូមិមានតំរោង នឹងដាំដើមឈើដែលជាប្រភេទឈើផ្តល់ផលសំរាប់សេដ្ឋកិច្ច និង ប្រភេទឈើសំរាប់ធ្វើសំណង់ផងដែរ នៅលើផ្ទៃដីនេះជាបន្ថែមទៀតដើម្បីជាប្រយោជន៍ កូនចៅរបស់ពួកគាត់ជំនាន់ក្រោយ ។

២.២ ការប្រឈម/ ឧបសគ្គ

តំបន់ភ្នំក្រឡាច និងតំបន់ក្បាលទឹក តំបន់ទាំងពីរនេះមិនត្រឹមតែសំបូរទៅដោយសក្តានុពលសព្វបែបយ៉ាងនោះទេ សូម្បីតែដីក្នុងតំបន់នេះក៏មានលក្ខណៈអំណោយផលផងដែរក្នុងការដាំដំណាំផ្សេងៗទៀត ។ លក្ខណៈពិសេសនោះគឺជាប្រភេទដីក្រហម ។ ដូច្នេះហើយ នឹងមានការប្រឈម នឹងការកាប់រានឈូសឆាយដីព្រៃឈើ ការលួចកាប់ឈើដោយខុសច្បាប់របស់ជនខិលខូចមួយចំនួនតូច នឹងការលួចរក បំពុលត្រីនៅក្នុងដងអូរនៃតំបន់នេះជាដើម... ។ ល ។ កត្តានេះហើយដែលជាឧបសគ្គខ្លះៗ សំរាប់អ្នកភូមិប៉ាជាន់ធំនេះតែម្តង ។

ក្នុងឃុំឯកភាពមានបញ្ហាប្រឈមជាច្រើន តែបញ្ហាប្រឈមដែលមានការពាក់ព័ន្ធដល់ធនធានធម្មជាតិក៏ដូចនិងគ្រប់គ្រង ជាការប្រើប្រាស់ដីមានដូចខាងក្រោម ៖

- ការកើនឡើងរបស់ប្រជាពលរដ្ឋ គឺជាការកើនឡើងនូវតម្រូវការ ដែលជាកត្តាធ្វើអោយមានការប៉ះពាល់ដល់ការប្រើប្រាស់នូវធនធាន ។ បច្ចុប្បន្នការកើនឡើង របស់ប្រជាជន ក៏ដូចជាការកើនឡើងនៃអ្នកកាប់ចំការ ដូច្នេះដើម្បីបំពេញបាននូវសេចក្តីត្រូវការរបស់ពួកគេ គឺត្រូវបង្កើនការកាប់ព្រៃធម្មជាតិ ទើបអាចឆ្លើយតបនិងតម្រូវការប្រើប្រាស់ ។

- ឆ្លងតាមការប្រើប្រាស់ដី ដីចំការកន្លងមកដោយមិនគិតពីផលប៉ះពាល់ ទៅលើដីទាំងនេះគឺវាអាស្រ័យដោយការប្រើប្រាស់ពុំបានគិតតួពីលក្ខណៈបច្ចេកទេសកសិកម្ម ជាហេតុបណ្តាលអោយដីទទួលបាននូវគ្រោះថ្នាក់នៃការបាត់បង់ជីជាតិ ដែលមូលហេតុនេះមានជាអាទិ៍មកពីការបាត់បង់ព្រៃឈើ ការធ្វើកសិកម្មមិនមានបច្ចេកទេសគ្រប់គ្រាន់ការដាំដំណាំដែលលើផ្ទៃដីតែមួយ ការប្រើប្រាស់ជីគីមីមិនត្រឹមត្រូវ ដែលធ្វើឱ្យដីខ្សោះជីជាតិ និងខូចរចនាសម្ព័ន្ធដីក៏ដូចជា សារធាតុជីវចម្រុះក្នុងដី ។

- ដោយឡែកនៅប៉ុន្មានឆ្នាំចុងក្រោយនេះទិន្នផលស្រូវចុះទាប ដោយមកពីកត្តាដី ថយនូវជីវជាតិ និង មិនមានប្រព័ន្ធស្រោចស្រព ដែលអាចមានលទ្ធភាពស្រោចស្រពបាន ហើយការជ្រើសរើស និងប្រើប្រាស់ពូជមិនបានត្រឹមត្រូវ រីឯជម្ងឺស្រូវក៏មិនអាចធានាបាន ។ (លប់)

- ផ្ទៃដីព្រៃស្រោងមួយចំនួនទៀតត្រូវបានដុតព្រៃដើម្បីផលប្រយោជន៍ផ្សេងៗ ដូចជាដុតព្រៃធ្វើចំការ ចាប់សត្វដូចជាពស់ ដុតយកឃ្មុំធ្វើអោយឆេះព្រៃ ហើយម្យ៉ាងទៀតការចោលកន្ទុយបារី និងការប្រើភ្លើងចំអិនអាហារទុកចោលភ្លើងបណ្តាលអោយឆេះព្រៃ។ ល។ ការប្រឈមទាំងអស់ខាងលើនេះ នឹងនាំមកនូវតម្រូវការដីកាន់តែច្រើនដែលក្នុងនោះមានទាំងដីសំរាប់ដាំដំណាំចំការ និងដីសំរាប់តែកម្មសិទ្ធិ ហើយជាលទ្ធផលរួមគឺការបាត់បង់ព្រៃវាលស្មៅ ហើយនាំទៅដល់ការបាត់បង់ធនធានព្រៃ ធនធានជលផល ជីវៈចម្រុះហើយបង្ខំយកចុងក្រោយគឺធនធានដី កាន់តែរេចរិលជាបន្តបន្ទាប់ ។

២.៣ តម្រូវការនៃការអភិវឌ្ឍន៍ និងគោលដៅយុទ្ធសាស្ត្រឃុំឯកភាព

នៅក្នុងដំណើរការនៃការអភិវឌ្ឍន៍ និង គោលដៅយុទ្ធសាស្ត្រឃុំបានធ្វើការលើកឡើងនូវគំរោងផែនការសំរាប់ពេលអនាគតដែលក្នុងនោះត្រូវបានកំណត់នូវផែនការជាអាទិភាពដូចខាងក្រោម ៖

- ពង្រីកប្រព័ន្ធកសិកម្មចម្រុះបង្កើនប្រាក់ចំណូលគ្រួសារនិងកែលម្អជីវភាពរស់នៅ ឃុំមានគំរោងជាច្រើនដូចជា ស្មើសុំ ផ្តល់កូនកោសិ បច្ចេកទេសដាំដំណាំកោសិ ប្រព័ន្ធកសិកម្មចម្រុះ និងផ្តល់ពូជ ជីកស្រះចិញ្ចឹមត្រី ផ្តល់ពូជកូនត្រី ។
- ពង្រីកនិងពង្រឹងសេវាសុខាភិបាលកាត់បន្ថយអាត្រាគ្រោះថ្នាក់ដោយជម្ងឺផ្សេងៗ ចំពោះវិស័យនៅក្នុងឃុំមិនទាន់មាន ប៉ុស្តិ៍សុខភាពទេ មិនទាន់អាចបំរើសេវាកម្មជូនប្រជាពលរដ្ឋបានគ្រប់គ្រាន់នៅឡើយ ដូច្នេះជាគោលការណ៍ឃុំបានលើកគម្រោងផែនការ ជីកអណ្តូងលូ បង្កើតប៉ុស្តិ៍សុខភាព ជំរុញសកម្មភាពទទួលយកសេវាសុខភាពស្ត្រីមានផ្ទៃពោះបណ្តុះបណ្តាលពង្រឹងសមត្ថភាព ឆ្លបបុរាណភូមិ និងផ្តល់សំភារៈ (កញ្ចប់សំភារៈសំរាលកូន) ផ្តល់ការចាក់វ៉ាក់សាំងស្រ្តី និងកុមារអប់រំផ្សព្វផ្សាយអំពីជំងឺអេដស៍ ។
- ពង្រីកនិងពង្រឹងសេវាអប់រំកាត់បន្ថយអត្រាសិស្សបោះបង់សាលាឃុំបានកំណត់ចេញជាគោលការណ៍ក្នុងការសាងសង់ នូវអាគារសិក្សា ជំរុញឱ្យកុម្មារ្យនាំកូនចូលរៀន ផ្តល់អាហាររូបករណ៍ដល់សិស្សក្រីក្រ ។

- ការគ្រប់គ្រងធនធានធម្មជាតិ កាត់បន្ថយការបាត់បង់ និងទំនាស់ ឃុំបានធ្វើការចាប់អារម្មណ៍និងបានរួមគ្នាលើគំរោង ដូចជាពង្រឹងគណៈកម្មការគ្រប់គ្រងធនធានធម្មជាតិ និងបរិស្ថាន ជំរុញអាជ្ញាធរទប់ស្កាត់បទល្មើសឆក់ត្រីផ្សព្វផ្សាយ ការកាប់រានយកដីព្រៃធ្វើជាកម្មសិទ្ធិដើម្បីថែរក្សាធនធានធម្មជាតិអោយមាននិរន្តរភាព ។
- ការងារសន្តិសុខ កាត់បន្ថយអំពើចោរកម្មតាមមូលដ្ឋាន ជាបញ្ហាសំខាន់សំរាប់ឃុំដូច្នេះគាត់បានធ្វើការពង្រឹងការងារ សន្តិសុខនិងច្បាប់ចោរកម្ម ។
- បង្កើនការយល់ដឹងពីតួនាទីបុរសស្រី ជំនាញវិជ្ជាជីវៈការជួញដូរមនុស្សនិងកាត់បន្ថយអំពើហិង្សាក្នុងគ្រួសារ ត្រង់បញ្ហា នេះពួកគាត់ បានលើកគំរោងជាច្រើនដើម្បីទប់ស្កាត់ដូចជាផ្សព្វផ្សាយអំពីតួនាទីបុរសស្រី បណ្តុះបណ្តាលវិជ្ជាជីវៈចម្រុះ ដល់ស្ត្រី អប់រំផ្សព្វផ្សាយច្បាប់ជួញដូរស្ត្រី និងកុមារ ។

២.៤ តម្រូវការដ៏សំខាន់អនាគត

២.៤.១ ប្រជាសាស្ត្រ

២.៤.១.១ អត្រាកំណើន

ស្ថានភាពអត្រាកំណើននៃប្រជាពលរដ្ឋនៅក្នុងឃុំកកភាពបើពិនិត្យទៅតាមបណ្តាឆ្នាំនីមួយៗឃើញថាមាន ការកើនឡើងគួរអោយកត់សំគាល់ ព្រោះប្រសិនបើមើលទៅលើចំនួនគ្រួសារ មានការកើនឡើងតែបើពិនិត្យទៅលើប្រជាពលរដ្ឋបែរជាមានការថយចុះទៅវិញជាអាទិ៍ដូចជាឆ្នាំ២០០៥ ចំនួនប្រជាជន១៩៩៦នាក់និងឆ្នាំ២០០៦ មានប្រជាជនចំនួន ២២២៦ នាក់ ហើយ ឆ្នាំ ២០០៧ មានចំនួន ២៤៣៦នាក់ ឆ្នាំ ២០០៨ មាន ចំនួន២៤៨៨នាក់ កត្តានេះ តាមការសាកសួរព័ត៌មានគឺបណ្តាលមកពីការធ្វើចំណាកស្រុកចូលទៅរកមុខរបរនៅខាងក្នុងមូលដ្ឋាន ។រីឯចំនួនគ្រួសារ ប្រជាពលរដ្ឋក្នុងឃុំ មានការកើនឡើង ទៅតាម បណ្តាឆ្នាំនីមួយៗ។ បើសិនជាពិនិត្យមើលទៅលើកុមារ ក៏មានការកើនឡើងដែលអាចធ្វើអោយមានការកើតឡើង នូវកង្វះខាត នូវទីកន្លែងសិក្សា ។ ហើយក្នុងនោះដែរ ចំពោះដីធ្លីនៅក្នុង ឃុំក៏មានការខ្វះខាតដីក្នុងការពង្រីកលើវិស័យកសិកម្មដែរ ។ ដូច្នេះពីមួយឆ្នាំទៅមួយឆ្នាំប្រជាពលរដ្ឋមានការកើនឡើង ជាលំដាប់ជាកត្តាមួយធ្វើអោយយើងត្រូវមាន ការកត់សំគាល់ទៅលើសក្តានុពលមួយចំនួនដូចជាលទ្ធភាពនៃ ការពង្រីកអាគារសិក្សាការបង្កើនមុខរបរការធ្វើចំការនូវទិន្នផលកសិកម្មការអភិរក្សនូវធនធានធម្មជាតិនិងកំណត់នៃការ ប្រើប្រាស់ធនធានអោយបានសមស្របទើបអាចធានាបាននូវអត្រាកំណើន ។

តារាង ការគណនាអត្រាកំណើនមធ្យម

ចំនួនគ្រួសារ/ប្រជាជន	២០០៥	២០០៦	២០០៧	២០០៨	កំណើនមធ្យម	កំណើន/ឆ្នាំ
ចំនួនគ្រួសារសរុប	៤៧៣	៤៨៥	៥១៨	៥២៣	-	១៦នាក់
អត្រាកំណើនគ្រួសារ	-	៣%	៧%	១%	៣%	
ចំនួនប្រជាជនសរុប	១៩៩៦	២២២៦	២៤៣៦	២៤៨៨	-	១៩៩នាក់
អត្រាកំណើនប្រជាជន	-	១២%	៩%	២%	៨%	

នៅក្នុងអត្រា នៃការប្រែប្រួលចំនួនគ្រួសាររបស់ប្រជាពលរដ្ឋ នៅក្នុងអំឡុងឆ្នាំ ២០០៥ ដល់ ឆ្នាំ ២០០៦ ឃើញថា មានការកើនឡើង ៣ភាគរយ ប៉ុន្តែពីឆ្នាំ ២០០៦ ដល់ ឆ្នាំ ២០០៧ អត្រាកំណើនមានការប្រែប្រួលគឺ កើនឡើងរហូតដល់ ៧៥ ចំពោះការកើនឡើងយ៉ាងខ្លាំងរបស់អត្រាកំណើនមានការប្រែប្រួលគឺបណ្តាលមកពីការហូរនៃ ប្រជាពលរដ្ឋមកពីខេត្តផ្សេងៗ ។ ក្នុងនេះដែរ បើតាមការគណនាអត្រាកំណើនចំនួនគ្រួសារ ពីឆ្នាំ ២០០៥ ដល់ ឆ្នាំ ២០០៨ ឃើញថា ។

ផ្អែកតាមទិន្នន័យព័ត៌មាននៃផែនការអភិវឌ្ឍន៍យុទ្ធសាស្ត្រនិងតាមរយៈការគណនាកម្រិតកំណើនរបស់ ប្រជាពលរដ្ឋ ឃើញថាចំនួនប្រជាជនពីមួយឆ្នាំទៅមួយឆ្នាំមានការប្រែប្រួលកើនឡើងនិងឆ្នាំខ្លះមានការថយចុះកត្តានេះគឺ អាស្រ័យ ដោយមូលហេតុដូចករណីខាងលើ ប៉ុន្តែទោះជាយ៉ាងនេះក៏ដោយ អត្រាកំណើនជាមធ្យម ១% ដែរ ដែលក្នុងនោះ មានការកើនឡើង ក្នុងមួយឆ្នាំ ១៣៧ នាក់ ។

២.៤.១.២ ការធ្វើចំណោលប្រជាសាស្ត្រ

តារាងការធ្វើចំណោលប្រជាសាស្ត្រ

ស្ថិតិតាមក្រុមអាយុ	ឆ្នាំ ២០១២		ឆ្នាំ ២០១៧		ឆ្នាំ ២០២២		ផ្សេងៗ
	សរុប	ស្រី	សរុប	ស្រី	សរុប	ស្រី	
អាយុក្រោម០៥ឆ្នាំ	៤៨៣	២៤០	៥៩៦	២៩៧	៧១០	៣៥៣	
អាយុ ០៥ឆ្នាំ	២៣៦	១៥៦	២៩២	១៩៣	៣៤៨	២៣០	
អាយុពី ៦-១១ឆ្នាំ	៥៧៣	៣០៥	៧០៧	៣៧៧	៨៤២	៤៤៩	
អាយុពី ១២-១៤ឆ្នាំ	២៤៤	១២៧	៣០១	១៥៧	៣៥៩	១៨៩	
អាយុពី ១៥-១៧ឆ្នាំ	២១៦	១៣៤	២៦៦	១៦៦	៣១៧	១៩៧	
អាយុពី ១៨-២៤ឆ្នាំ	៣៤២	១៨៧	៤២៣	២៣១	៥០៣	២៧៥	
អាយុពី ២៥-៦០ឆ្នាំ	៩៤៨	៤៦៤	១១៧១	៥៧៣	១៣៩៤	៦៨៣	
អាយុពី៦១ឆ្នាំឡើងទៅ	១២៧	៦៩	១៥៧	៨៥	១៨៧	១០១	
ចំនួនប្រជាជនសរុប	៣១៦៩	១៦៨៤	៣៩១៤	២០៧៥	៤៦៥៩	២៤៧៥	
ចំនួនគ្រួសារសរុប	១៥៥៦		១៩២១		២២៨៧		

អត្រាកំណើនប្រជាពលរដ្ឋនៅក្នុងឃុំឯកភាព បើពិនិត្យទៅលើកំណើនក្នុងរយៈពេល៥ ឆ្នាំម្តង សំរាប់រយៈ ពេល ១៥ឆ្នាំខាងមុខ ឃើញថាអត្រាកំណើនប្រជាពលរដ្ឋជាមធ្យម ៤% ក្នុងនោះ ស្មើនឹង ១០០នាក់ ក្នុងមួយឆ្នាំហើយ និង ៣៥ស្មើនឹង ១៦ គ្រួសារ ក្នុងមួយឆ្នាំ នោះ បើពិនិត្យទៅលើ បរិមាណផ្ទៃដី ដែលអាចប្រើប្រាស់បាន ប៉ុន្តែទោះជា យ៉ាងណាក៏ដោយក៏យើងត្រូវចាប់អារម្មណ៍ដល់ការអភិវឌ្ឍន៍ដែរ ។ ព្រោះអត្រាកំណើនរបស់ប្រជាពលរដ្ឋ នៅក្នុងឃុំ

ឯកភាព គឺវាពាក់ព័ន្ធនឹងការអភិវឌ្ឍន៍ធនធានដែលមានក្នុងឃុំ ពិសេសបរិមាណដី ដែលអាចបង្កើននូវបរិមាណផល ដើម្បីធានាស្បៀងក្នុងតំបន់ ។

២.៤.២ តម្រូវការដីសំរាប់លំនៅដ្ឋាន

ចំពោះដីលំនៅដ្ឋាននៅជនបទគឺសំដៅទៅដល់ដីដែលប្រើប្រាស់សំរាប់សង់ផ្ទះនិងសំរាប់ដាំដំណាំស្នូនតាមគ្រួសារ នៅជុំវិញ(លំអិតសូមមើលឧបសម្ព័ន្ធ១)សំរាប់ឆ្នាំគោល ២០០៨ មានទំហំ ១៣ ហិកតា សំរាប់ប្រជាជន ប្រមាណជា ៥២៣ គ្រួសារ ដូច្នេះទំហំដីសំរាប់មួយគ្រួសារគិតជាមធ្យមគឺមាន ០,២៥ ហិកតា ដែលទំហំនេះអាច ជាទំហំសមស្រប សំរាប់ការតាំងលំនៅដ្ឋាន ។យោងតាមមាត្រា១៦ អនុក្រឹត្យសម្បទានដីសង្គមកិច្ចឆ្នាំ២០០៣ ទំហំដីលំនៅដ្ឋានក្នុង០១ គ្រួសារ ។

តម្រូវការសំរាប់ឆ្នាំ ២០២២ គឺមាន :

- ចំនួនគ្រួសារដែលបច្ចុប្បន្នមិនទាន់មានដីលំនៅដ្ឋាន	៧ គ្រ. x ០,២៥ =	១,៧៥ហត.
- កំណើនគ្រួសារ ២០២០	២៣៦ គ្រ. x ០,២៥ =	៥៩ ហត.
	សរុប	<u>៦១ ហត.</u>

២.៤.៣ តម្រូវការដីកសិកម្ម

តម្រូវការដីកសិកម្មគឺរួមមានដីសំរាប់ចំការដំណាំ(លំអិតសូមមើលឧបសម្ព័ន្ធ១)សំរាប់ឆ្នាំ គោល ២០០៨ មាន ទំហំ២៣៣ហិកតាសំរាប់ប្រជាជនសរុប ៥២៣គ្រួសារ ដូច្នេះទំហំដីជាមធ្យម សំរាប់មួយគ្រួសារមាន១,៧៣ហិកតា ។ តាមស្ថិតិគឺមានតែ៩០%តែប៉ុណ្ណោះដែលពឹងផ្អែកជាចំបងលើវិស័យកសិកម្មដែលអាចមានដីជាមធ្យមទំហំ២,៥០ហិកតា ដែលទំហំនេះអាចជាទំហំសមស្របសំរាប់ការធ្វើកសិកម្ម ។ យោងតាមមាត្រា ១៧ អនុក្រឹត្យសម្បទានដីសង្គមកិច្ច ឆ្នាំ២០០៣ ទំហំដីលំនៅដ្ឋានក្នុង០១ គ្រួសារ ។ ដែលជាទំហំដីសម ស្របសំរាប់ប្រជាជនមួយគ្រួសារ ។

តម្រូវការសំរាប់ឆ្នាំ ២០២២ គឺមាន :

- ចំនួនគ្រួសារដែលបច្ចុប្បន្នមិនទាន់មានដីកសិកម្ម	៧ គ្រ. x ២,៥ =	១៧,៥ ហត.
- ចំនួនគ្រួសារមានដីតិចជាង ១ហិកតា	៥៩ គ្រ. x ២,០ =	១១៨ ហត.
- កំណើនគ្រួសារ ២០២០	២៣៦ គ្រ. x ២,៥ =	៥៧១៨ ហត.
	សរុប	<u>៧២៥,៥ ហត.</u>

យោងតាមឯកសារព័ត៌មាន ស្តីពីស្ថានភាពឃុំ ឯកភាពក្នុងរយៈពេល០៣ឆ្នាំចុងក្រោយ គឺឆ្នាំ ២០០៦ ឆ្នាំ ២០០៧ និង ឆ្នាំ ២០០៨ ប្រជាពលរដ្ឋ ម្នាក់អាចទទួលបានបរិមាណស្រូវមធ្យមក្នុង ០១ឆ្នាំ ត្រឹមតែ ១៧០គក្រ

ប៉ុណ្ណោះ គឺខ្លះប្រមាណ ៧០គក្រ នេះបើគិតតាមបទដ្ឋានគំរូរបស់អង្គការស្បៀងអាហារពិភពលោក ២៣៨-២៤០គក្រ/ឆ្នាំ។ តាមស្ថានភាពជាក់ស្តែង ឃុំអាចមានលទ្ធភាពពង្រីកដីស្រែវស្សាបានត្រឹមតែ ៣៩ ហិកតា ដែលអាចដោះស្រាយជូនត្រឹមតែប្រជាជនដែលគ្មានដីគ្មានដីតែប៉ុណ្ណោះ។ នៅឆ្នាំ ២០២២ បើទោះជាយើងអាចបង្កើនទិន្នផលស្រូវមធ្យមពី ០,៩តោន/ហិកតា ដល់ទៅ១,២ តោន/ហិកតា ក៏លទ្ធភាពផលិតស្បៀងរបស់ឃុំឯកភាព មិនអាចធានាសុវត្ថិភាពបានឡើយ ពោលគឺបានត្រឹមតែប្រមាណ ៨០ គក្រ សំរាប់ម្នាក់ក្នុង០១ឆ្នាំ ប៉ុណ្ណោះ។ អាស្រ័យហេតុនេះដើម្បីធានាជីវភាពរស់នៅរបស់ប្រជាពលរដ្ឋនៅឆ្នាំ ២០២២ ឃុំឯកភាពនឹងផ្តោតលើសក្តានុពលភាពផ្សេងៗមួយចំនួនទៀតរបស់ឃុំដូចជា៖ ដំណាំកៅស៊ូ ដំណាំសណ្តែកសៀង ដំណាំសណ្តែកដី ដំណាំដំឡូងមី ដំណាំដំឡូងជ្វា។

២.៤.៤ តម្រូវការដីសំរាប់កិច្ចការពារបរិស្ថាន និងធនធានធម្មជាតិ

ដោយនៅឃុំឯកភាពនៅមានព្រៃឈើនៅឡើយ ដូច្នេះដីដែលបានកំណត់នៅក្នុង តំបន់រសើប និងដីផ្សេងៗទៀតដែលមិនបានកំណត់ទៅក្នុងប្រភេទប្រើប្រាស់ដីផ្សេងៗទៀត គឺត្រូវតែទុកឱ្យនៅ ជាដី ព្រៃ និងវាលស្មៅ ដែលស្ថិតនៅក្នុង នាទីព្រៃស្រោង ដដែលសំរាប់កិច្ចការពារបរិស្ថាន និងធនធានធម្មជាតិ ពិសេស គឺបណ្តា បឹងបួរធម្មជាតិដែលជាប្រភពដ៏ចម្រើនសំរាប់ធនធានធម្មជាតិ ។ ដើម្បីធានាបាននូវតម្រូវការដីសំរាប់កិច្ច ការពារបរិស្ថាន និង ធនធានធម្មជាតិ នោះគឺចាប់អារម្មណ៍ទៅលើការការពារ និងទប់ស្កាត់ អោយបានជា ដាច់ខាតនូវការ លួចកាប់ រំលោភយកដីខាងលើពីជនខិលខូច និងចាត់វិធានការអោយបានខ្លាំងក្លាបំផុតសំរាប់ជនទាំងនោះ ។

២.៤.៥ តម្រូវការដីសំរាប់ ហេដ្ឋារចនាសម្ព័ន្ធសង្គម

ជារួមហេដ្ឋារចនាសម្ព័ន្ធសង្គមក្នុងរូបភាពតូចតាចគឺត្រូវបានបញ្ចូលទៅក្នុងដីលំនៅដ្ឋានឬដីទីប្រជុំជន ដោយមិនបានញែកចេញដោយឡែកនោះទេ (ក្នុងនោះដឹកបំប្លែង វត្តអារាម ក៏គិតគូរក្នុងនេះដែរ) តែក្នុងនោះក៏មានការគិតគូរជារួមលើកលែងតែហេដ្ឋារចនាសម្ព័ន្ធ សង្គមដែលមានទ្រង់ទ្រាយធំ ទើបមានការ គិតគូរដោយឡែក ។ និយាយរួមដីសំរាប់តម្រូវការហេដ្ឋារចនាសម្ព័ន្ធ ត្រូវបានកំណត់ជារួមជាមួយនឹងដីត្រៀមបំប្លែង សំរាប់ពង្រីកទីប្រជុំជន ។

តាមការប៉ាន់ប្រមាណជាសរុប ដីសំរាប់ហេដ្ឋារចនាសម្ព័ន្ធសង្គមគឺមានតម្រូវការបន្ថែមចំនួន ២,៥០ហិកតា ចំពោះផ្លូវ ទំនប់តូចៗ គឺមិនមានការគិតជាផ្ទៃដីទេ តែមានប្រវែងហើយនឹងបង្ហាញក្នុងផែនទីដោយឡែក ។

(សូមមើលឧបសម្ព័ន្ធផែនទីហេដ្ឋារចនាសម្ព័ន្ធ...)

តារាងផែនការអភិវឌ្ឍន៍ផ្នែកហេដ្ឋារចនាសម្ព័ន្ធសង្គម និងសេវាកម្មទូទៅ

ហេដ្ឋារចនាសម្ព័ន្ធ	ចំនួនក្នុងឆ្នាំនេះ	ចំនួន១៥ឆ្នាំក្រោយ	បំរែបំរួល
សាលាមត្តេយ្យ	០	០១សាលា(៤បន្ទប់)	០១សាលា(៤បន្ទប់)
សាលាបឋមសិក្សា	០២សាលា(៥បន្ទប់)	០៣សាលា(១១បន្ទប់)	០១សាលា(៦បន្ទប់)
សាលាអនុវិទ្យាល័យ	០០	០១សាលា(២បន្ទប់)	០១សាលា(២បន្ទប់)

សាលាវិទ្យាល័យ	០០	០១សាលា(២បន្ទប់)	០១សាលា(២បន្ទប់)
ប៉ុស្តិ៍សុខភាព	០០	០១	០១
អណ្តូងទឹកស្អាត	២៤	២៨	០៤
ប៉ុស្តិ៍គ្រួសារ	០០	០១	០១

២.៤.៥.១ តម្រូវការសាលារៀន

ផ្ទៃដីសំរាប់កសាងសាលារៀននៅក្នុងឃុំឯកភាព គឺបានកំណត់ផ្ទៃដីបានច្បាស់លាស់រួចហើយ កន្លងមកដីសាលាត្រូវបានគិតបញ្ចូលទៅក្នុងដីភូមិ ហើយប្រសិនបើតម្រូវឱ្យមានការសាងសង់បន្ទប់រៀនថ្មីគឺអាចធ្វើការសាងសង់នៅ ក្នុងបរិវេណសាលាបាន លើកលែងតែ មានការសាងសង់ជាសាលាថ្មី ។

ចំពោះការអភិវឌ្ឍន៍ និងប្រើប្រាស់ហេដ្ឋារចនាសម្ព័ន្ធ សង្គម នៅក្នុងមូលដ្ឋានឃុំឯកភាព បច្ចុប្បន្ន នៅមានកំរិតដោយជាបណ្តើរៗកំពុងដំណើរការអភិវឌ្ឍន៍ប៉ុន្តែទោះបីយ៉ាងនេះក៏ដោយក៏ ការអភិវឌ្ឍន៍លើវិស័យអប់រំនៅក្នុងឃុំឯកភាព នៅពុំទាន់បំពេញបាននូវតម្រូវការសិក្សារបស់ សិស្សានុសិស្សនៅឡើយ ជាអាទិ៍ដូចជា នៅគម្រោង ផែនការ ១៥ ឆ្នាំ ខាងមុខតម្រូវការលើ អាគារសិក្សា ផ្នែកតាមបរិមាណ សិស្សានុសិស្ស គឺ សាលាមតេយ្យ សាលាបឋមសិក្សា ក៏ដូចជាអនុវិទ្យាល័យបើពិនិត្យទៅតាមការ គណនាកំណើនប្រជាពលរដ្ឋឃើញថា តម្រូវការទាំងនេះអាចផ្តល់ឱកាសអោយឃុំអាចអភិវឌ្ឍន៍ទៅតាមលទ្ធភាពជាបណ្តើរៗដែលក្នុងនោះសាលាមតេយ្យ ១សាលាហើយ និងបឋមសិក្សាបច្ចុប្បន្នមាន ២សាលា២អាគារ ដូច្នេះឃុំមានគម្រោងសាងសង់សាលាបន្ថែម ១សាលា១អាគារទៀតនៅពេលខាងមុខដោយឡែកចំពោះវិទ្យាល័យវិញពុំទាន់មានទេនៅក្នុងឃុំតែបើតាមការគណនា តារាងកំណើនកុមារ និងតម្រូវការថ្នាក់រៀននិងសាលានៅឆ្នាំ ២០១២-២០២២ ចាំបាច់និងត្រូវសាងសង់ ០១សាលា(២បន្ទប់) ទៀតនៅក្នុងឃុំឯកភាពនេះ ។

តារាងកំណើនកុមារ និងតម្រូវការថ្នាក់រៀន និងសាលានៅឆ្នាំ ២០១២-២០២២

ប្រភេទសាលា	នៅឆ្នាំ ២០១២			នៅឆ្នាំ ២០១៧			នៅឆ្នាំ ២០២២		
	កុមារ	សាលា	បន្ទប់	កុមារ	សាលា	បន្ទប់	កុមារ	សាលា	បន្ទប់
ថ្នាក់មតេយ្យសិក្សា	១៦០	០	២	១៨៣	០	០	២០៦	០	២
ថ្នាក់បឋមសិក្សា	៥០២	០	០	៥៧៤	១	៦	៦៤៦	០	១
ថ្នាក់អនុវិទ្យាល័យ	២២៤	០	២	២៥៦	០	០	២៨៨	១	៣
ថ្នាក់វិទ្យាល័យ	១៩២	០	២	២១៩	០	០	២៤៧	០	២

២.៣.៥.២ សេវាកម្មសុខភាព និងការផ្គត់ផ្គង់ឱកស្ថាន

ក. សេវាកម្មសុខភាព

ស្ថិតក្នុងដំណាក់កាលនេះឃុំឯកភាពក៏ពុំទាន់មានប៉ុស្តិ៍សុខភាពនៅតាមភូមិសំរាប់ជួយសំរួលដល់ការទ្រទ្រង់សុខ មាលភាពរបស់ប្រជាពលរដ្ឋបន្ថែមលើមណ្ឌលសុខភាពឡើយ ។ ចំងាយមធ្យមពីភូមិទៅមណ្ឌលសុខភាពឃុំ ចំពោះភូមិ ផ្នែកខាងលើ ១៩ គីឡូម៉ែត្រ ផ្នែកទៅតាមស្ថានភាព ភូមិសាស្ត្រ នៃឃុំឯកភាពដែលមានប្រជាជនរស់នៅដាច់ឆ្ងាយ ពីគ្នា និងមានចំងាយផ្លូវឆ្ងាយពីមណ្ឌលសុខភាពឃុំ បណ្តាលអោយមានការលំបាកក្នុងការធ្វើដំណើរដូច្នេះការ ផ្តល់សេវា កម្ម ផ្នែកសុខ ភាពមិនទាន់គ្រប់គ្រាន់នៅឡើយ ។

ចំពោះការការពារសុខមាលភាពប្រជាពលរដ្ឋនៅក្នុងឃុំឯកភាព នៅចោទជាបញ្ហាហើយនៅរយៈពេល ១៥ ឆ្នាំ ខាងមុខក៏នៅតែជួបបញ្ហាដដែលព្រោះថាស្ថានភាពប្រជាជនក្នុងឃុំរស់នៅតំបន់ខ្ពង់រាបមានចំនួន ៤ភូមិ ដែលគ្មាន លទ្ធភាពចូលមកព្យាបាលនៅមណ្ឌលសុខភាពឃុំឡើយ ។ ដូច្នេះកង្វះខាតលើមណ្ឌលសុខភាពគឺជាកត្តា សំខាន់ប៉ុន្តែបើ ពិនិត្យ ទៅលើស្តង់ដារនៃការបង្កើតមណ្ឌលសុខភាពមានកំរិតខ្ពស់ ហើយនៅរយៈពេលខាងមុខយើងមិនអាចបង្កើតបាន ជាគោល ការណ៍បើពិនិត្យទៅលើប៉ុស្តិ៍សុខភាពឃើញថាពុំទាន់មានដូច្នេះជាអាទិភាពឃុំត្រូវលើកផែនការសាងសង់ ប៉ុស្តិ៍សុខភាព អោយមានមួយទើបអាចជួយសំរួលដល់ការលំបាក លើការថែទាំសុខភាពក្នុងមូលដ្ឋាន ក្នុងនោះសំរាប់ ផែនការអនាគត ឃុំមានគម្រោងបង្កើតប៉ុស្តិ៍សុខភាព នៅក្នុងឃុំ ។

ខ. ការផ្គត់ផ្គង់ឱកស្ថាន

ការប្រើប្រាស់ទឹកស្អាតនៅក្នុងឃុំឯកភាពបច្ចុប្បន្ននៅតែជាបញ្ហាចំបងនៅឡើយព្រោះថាចំពោះអណ្តូង ទឹកនិង ស្រទឹកនៅក្នុងឃុំដែលបានសាងសង់ពីមុននោះមួយចំនួនត្រូវបានខូចខាតដូច្នេះជាជំហានដំបូងនៃការអភិវឌ្ឍន៍ត្រូវស្តារ និងជួសជុល នូវប្រភពទឹកស្អាតទាំងនេះ ហើយជាផែនការនៅពេលអនាគត ឃុំត្រូវបន្ថែមនូវ គម្រោងផែនការក្នុង ការ ដឹកស្រទឹកស្អាត និងអណ្តូងទឹកស្អាត ព្រមទាំងផ្តល់ជូនចុងចម្រោះ ។

- ដើម្បីធានាបាននូវការប្រើប្រាស់ទឹកស្អាតសំរាប់ប្រជាជននៅក្នុងឃុំឯកភាពទាំងមូលនោះឃុំមានគម្រោង ផែន ការកសាងនូវបរិក្ខារទឹកស្អាតដែលរួមមានអណ្តូងលូចំនួន០៤អណ្តូង ។

២.៤.៥.៣ ផ្នែកវប្បធម៌ និងសាសនា

នៅក្នុងការអភិវឌ្ឍន៍ទៅលើផ្នែកវប្បធម៌ ជាកត្តាមួយចូលរួមចំណែកជំរុញអោយមានសន្ទុះដល់ការអប់រំផ្នែក ព្រះពុទ្ធសាសនា ប្រជាពលរដ្ឋខ្មែរយើងគ្រប់រូបតែងតែគោរពព្រះពុទ្ធសាសនាដែលជាសាសនារបស់រដ្ឋ ។ ជាទំនៀម ទំលាប់នៅពេលរដូវបុណ្យទានផ្សេងៗគេតែងតែទៅវត្តអារាម ។ ដោយឡែកចំពោះឃុំឯកភាពបច្ចុប្បន្ននេះនៅពុំទាន់

មានវត្តអារាមនៅឡើយទេថ្វីបើនៅឃុំនេះមានបងប្អូនខ្មែរខ្លះៗមករស់នៅក៏ដោយ ។ ក៏បងប្អូនខ្មែរទាំងនេះភាគច្រើនជាចំណាកស្រុកដែលមកពីខេត្តផ្សេងៗដូចជាខេត្តកំពង់ចាម ខេត្តព្រៃវែងខេត្តកំពង់ធំ.....មកតាំងទីលំនៅអចិន្ត្រៃយ៍នៅក្នុងឃុំនេះដើម្បីប្រកបរបររកស៊ីចិញ្ចឹមជីវិតប្រចាំថ្ងៃរបស់ពួកគាត់ ។ នៅរដូវបុណ្យទានបងប្អូនខ្មែរទាំងនេះដែលមានជំនឿលើព្រះពុទ្ធសាសនាបានស្វែងរកវត្តអារាមផ្សេងៗនៅតាមឃុំក្បែរខាងឬស្រុកដ៏ទៃផ្សេងទៀត ។ ចំណែកបងប្អូនជនជាតិដើមភាគតិចវិញគាត់ពុំបានចាប់អារម្មណ៍ និងមានជំនឿលើព្រះពុទ្ធសាសនាទេ ។ ជាប្រពៃណីទំនៀមទំលាប់របស់ពួកគាត់ជឿលើអារ័ក្ស (កាប់ក្របី សែនព្រេន) ជាដើម.....។ល។ ជាក់ស្តែងនៅតាមភូមិនីមួយៗក្នុងឃុំតែងតែមានព្រៃជំនឿ ព្រៃអារ័ក្ស ព្រៃកាប់ខ្មោច ដែលបណ្តាព្រៃទាំងនេះជាទីកន្លែងដែលពួកគាត់គោរពសក្ការៈបូជា ។ នៅថ្ងៃខាងមុខដោយពិនិត្យឃើញថាអត្រាកំណើនបងប្អូនខ្មែរដែលមកតាំងទីលំនៅក្នុងឃុំនេះ ពួកគាត់មានបំណងនិងបង្កើតវត្តអារាមអោយបានមួយកន្លែងសំរាប់គោរពប្រពៃណីសាសនាទៅថ្ងៃអនាគត ។ សំរាប់បងប្អូនជនជាតិដើមភាគតិចដែលភាគច្រើនជនជាតិទំពួនគាត់ក៏មានបំណងថែរក្សានិងពង្រីកផ្ទៃដីព្រៃជំនឿអារ័ក្សរបស់ពួកគាត់បន្ថែមទៀតដែរ

តារាងការអភិវឌ្ឍន៍ និងអភិរក្សផ្នែកវប្បធម៌ និងសាសនា

វប្បធម៌ និងសាសនា	ចំនួនក្នុងឆ្នាំនេះ	ចំនួន១៥ឆ្នាំក្រោយ	បំរែបំរួល
ព្រៃអារ័ក្ស	០៤	០៤	០០
វត្តអារាម	០០	០១	០១

២.៤.៥.៤ បេដ្ឋានបទសម្ព័ន្ធគមនាគមន៍ និងប្រព័ន្ធស្រាចស្រព

ផ្អែកតាមស្ថានភាពជាក់ស្តែងនៃបរិមាណផ្លូវដែលមានក្នុងឃុំឯកភាពឃើញថាផ្លូវមួយចំនួនត្រូវធ្វើការកែលំអរដូចជាផ្លូវគ្រួសក្រហម ដែលបានសាងសង់ពីមុនមកបច្ចុប្បន្នត្រូវបានខូចខាតខ្លះៗដោយសារការដឹកជញ្ជូនលើសទម្ងន់និងដោយសារភ្លៀងជោកជាំនៅរដូវវស្សាហើយនៅក្នុងឆ្នាំ២០០៩ នេះឃុំបានលើកផែនការធ្វើការជួសជុលឡើងវិញបាន២ខ្សែ ប្រវែងសរុប ១១គម ហើយនៅសល់ពីនោះចំនួន ៧គម ឃុំនឹងធ្វើការជួសជុលបន្តទៀត ។

ជំពូក ៣

ផែនការប្រើប្រាស់ដីពេលអនាគត ឆ្នាំ ២០០៩ ដល់ ២០២២

៣.១ ស្ថានភាពដី សក្តានុពលដី និងតម្រូវការដី

៣.១.១ ស្ថានភាពដីទំនេរ និងសក្តានុពល

នៅក្នុងឃុំឯកភាព ធនធានដែលមានស្រាប់អាចផ្តល់នូវសក្តានុពលភាពដល់ការប្រើប្រាស់ និងអភិរក្ស អភិវឌ្ឍន៍ ទៅលើធនធានទាំងនោះ អោយមាននិរន្តរភាព ដែលក្នុងនោះរួមមានដូចជា : ស្ថានភាពដីក្រហម សហគមន៍ព្រៃឈើ តំបន់ការពារប្រភពទឹក គឺ ជាបរិស្ថាន ធម្មជាតិមួយ ដ៏ល្អ ប្រសើរសំរាប់ មជ្ឈដ្ឋាន រស់នៅ នៃធម្មជាតិ ក្នុងតំបន់នោះ ។ នៅក្នុងក្រប ខណ្ឌនៃការរស់នៅ របស់ពួកភាវីរស់គឺជាបណ្តាញនៃប្រព័ន្ធអេកូឡូស៊ី នៅក្នុងមជ្ឈដ្ឋាននាទីព្រៃឈើ ដែលបាន ផ្តល់នូវសារៈប្រយោជន៍អោយគ្នាទៅវិញទៅមក ជាអាទិ៍ដូចជា ព្រៃផ្តល់នូវទីជីវក ដល់ពួកភាវីរស់ និងសត្វ ផ្សេងៗដែលរស់នៅក្នុងព្រៃ ដូចជា ពួកសត្វសំខាន់ៗ ឈ្នួស អណ្តើក កន្ទាយ ពស់ និង ស្វា ត្រកូត និងសត្វជាច្រើនប្រភេទដទៃទៀត ។ ចំពោះស្ថានភាពដីជាប្រភេទដីក្រហមដែលមានសក្តានុពលយ៉ាងសំខាន់សំរាប់ដំណាំកសិឧស្សាហ៍កម្ម ។ តំបន់ការពារប្រភពទឹកជាតំបន់ដែលមានសារៈសំខាន់ ដើម្បីការរស់នៅរបស់ប្រជាពលរដ្ឋអោយមាននិរន្តរភាពត្រូវការការពារព្រៃប្រភពទឹកដែលជាធនធានមិនអាចខ្វះបាន សំរាប់ជនជាតិដើមភាគតិច ។

ទាំងនេះ គឺជាសក្តានុពល មួយដែល ផ្តល់នូវសារៈប្រយោជន៍ដល់ប្រជាពលរដ្ឋនៅក្នុង មូលដ្ឋានសំរាប់ជីវភាពនៃការរស់នៅប្រចាំថ្ងៃ ។

៣.១.២ តម្រូវការដីតាមប្រភេទ

អត្រាកំណើនប្រជាពលរដ្ឋគឺជាការកើនឡើងនូវ តម្រូវការនៃការប្រើប្រាស់ទៅលើធនធាន ដូច្នេះយើងត្រូវតែធ្វើការពិចារណាធនធានដែលមាននៅក្នុងឃុំ ។ ផ្អែកទៅតាមអត្រាកំណើនខាងលើឃុំបានរៀបចំនូវគម្រោងផែនការទៅលើតម្រូវការពង្រីកដីភូមិដោយបានកំណត់ទៅលើផ្ទៃដី ស្ថិតនៅតាមសងខាងបណ្តោយផ្លូវ និង តាមបណ្តោយប្រភពទឹកហើយដីដែលបានប្រើប្រាស់នោះគឺជាដីចំការពនេចរនៅក្នុងគោលការណ៍អនាគត ឃុំបានគ្រោងដីសំរាប់ពង្រីកដីភូមិ ដែលមានទំហំ ១៦ ហិកតាសំរាប់រយៈពេល ១៥ឆ្នាំ ហើយក្នុងការពង្រីកផ្ទៃដីលំនៅដ្ឋានតាមប្រភពទឹកប្រសិនបើពុំមានការរៀបចំអោយបានត្រឹមត្រូវទេនោះវា និង បណ្តាលអោយ មានការប៉ះពាល់ដល់តំបន់ព្រៃឈើ ។

-**ព្រែកបំប៉ន**៖ ឃុំពុំមានលទ្ធភាពក្នុងការពង្រីកដីសំរាប់កប់ខ្ទេចទេ តែជាគោលការណ៍ឃុំមានការរៀបចំនៅលើដីកប់ខ្ទេច ចាស់ដែលជាប្រភេទដីព្រៃរេចរិលហើយនៅតាមភូមិនីមួយៗ ។

- **នៅក្នុងការពង្រីកដីស្រែស្បែក** : របស់ឃុំឯកភាព គឺត្រូវបានចាប់អារម្មណ៍ទៅលើដីចំការ ដែលបានបោះបង់ចោលក្លាយ ទៅជាវាលស្មៅ ដែលក្នុងនោះតាមគោលការណ៍ដែលឃុំបានគិតគូរសំរាប់ការពង្រីកដីស្រែ ៣៩ហិកតា នៅតាម

មាត់អូរឬច្រប់ដែលជាប្រភពទឹកព្រោះស្ថានភាពភូមិសាស្ត្រតំបន់នោះ ជាតំបន់ខ្ពង់រាបពុំអាចមានលទ្ធភាពសាងសង់ប្រព័ន្ធ ធារាសាស្ត្របានទេ ។

តារាងតម្រូវការនៃការប្រើប្រាស់ដីអនាគត

ការប្រើប្រាស់ដី	ក្រឡាផ្ទៃឆ្នាំនេះ (ហិកតា)	ក្រឡាផ្ទៃ១៥ឆ្នាំ (ហិកតា)	បំរែបំរួល (ហិកតា)
ដីលំនៅដ្ឋានភូមិ	១៣	១៦	៣
ដីកសិកម្មពនេចរ	២៣៣	២៣១	-២
ចំការឈើហូបផ្លែ	៣២៣	៣២៣	០
ចំការបោះបង់ដុះស្លា	១៣៦៦	១៣៤០	-២៦
ចំការកៅស៊ូ	០.៤២៤	០.៤២៤	០
ព្រៃស្រោងសើម	១០៦	១០៦	០
វាលស្មៅ	៨៧	៨៧	០
ព្រៃដុះឡើងវិញ	១១២៧	១០៩៨	-២៩
ដីស្រូវវស្សា	០	៣៩	៣៩
ដីវាលកប់ខ្ទោច	០	១៧	១៧

៣.២ ការបែងចែកដីតាមតម្រូវការប្រើប្រាស់

៣.២.១ ការវិភាគអន្តរអំពើ

ការគ្រប់គ្រង និងបែងចែកសំរាប់ការប្រើប្រាស់ដី មានកត្តាដែលធ្វើអោយមានការផ្តល់នូវផលប្រយោជន៍ និង មាននិរន្តរភាព ហើយនិងមានការប៉ះពាល់ទៅលើផ្នែកមួយចំនួនដូចជា សេដ្ឋកិច្ច សង្គមកិច្ច និង បរិស្ថាន ដែល ក្នុងនោះ មានដូចជា :

ការប្រែប្រួលពីព្រៃដុះឡើងវិញទៅជាដីលំនៅដ្ឋាន សំរាប់ការរស់នៅនេះជាការពង្រីកទីប្រជុំជនភូមិទៅតាម កំណើន របស់ប្រជាពលរដ្ឋបច្ចុប្បន្ន ។ វាជាកត្តាអំណោយផល ដល់ការបង្កើននូវការសាងសង់លំនៅដ្ឋាន ហេដ្ឋារចនាសម្ព័ន្ធ ផ្សេងៗក្នុងគោលដៅអភិវឌ្ឍន៍មូលដ្ឋាន ។ នៅក្នុងបរិបទនេះការប្រែប្រួលប្រភេទនៃការប្រើប្រាស់ដី ប្រសិនបើព្រៃដុះ ឡើងវិញដែលជាដីត្រូវបោះបង់ចោល ហើយព្រៃនោះពុំមានផលប្រយោជន៍ផ្នែកសេដ្ឋកិច្ច នោះវាជាការប្រសើរសំរាប់ ការពង្រីកលើតំបន់លំនៅដ្ឋាន ។ តែក្នុងករណីព្រៃដុះឡើងវិញ មានសក្តានុពលធនធានព្រៃឈើនោះ និង ធ្វើអោយមាន ការប៉ះពាល់ដល់ ធនធានធម្មជាតិ និងបាត់បង់នូវប្រាក់ចំណូលរបស់ប្រជាពលរដ្ឋរួមទាំងប៉ះពាល់ដល់ជីវភាពរស់នៅ របស់គាត់ដែលពឹង ផ្អែកលើផល-អនុផលព្រៃឈើ និងការបរាញ់សត្វព្រៃជាលក្ខណៈគ្រួសារតាមបែបប្រពៃណី ។

ចំពោះការប្រែប្រួលពីដីចំការបោះបង់ចោល ទៅជាដីស្រែវស្សាជាលក្ខណៈអំណោយផលដ៏ល្អក្នុងការបង្កើនជីវភាពរស់នៅបានមួយកំរិតថែមទៀតដល់ពួកគាត់ព្រោះថា បច្ចុប្បន្នប្រជាពលរដ្ឋមិនទាន់មានស្រូវហូបគ្រប់គ្រាន់ ។

ការពង្រីកវិស័យអប់រំ ដោយផ្ដោតទៅលើ ការពង្រីកអាគារសិក្សា និង សាលា គឺជាការចាំបាច់បំផុតសំរាប់ការបង្កើនធនធានមនុស្ស នៅក្នុងមូលដ្ឋាន ។ បច្ចុប្បន្នឃុំមានដីបំរុងគ្រប់គ្រាន់ សំរាប់សាងសង់ សាលារៀនថ្មីសំរាប់ថ្នាក់បឋមសិក្សា និង អនុវិទ្យាល័យ សូម្បីតែទីតាំងនៅតាមសាលាចាស់ ក៏មានដីដែលអាចសាងសង់អាគារសិក្សា បន្ថែមបានដែរ ។ រីឯសាលាមតេយ្យ ដោយមើលឃើញការ លំបាកសំរាប់កុមារដែលគ្មានលទ្ធភាពក្នុងសិក្សានៅទីកន្លែង ឆ្ងាយ គឺ ជាអាទិភាព ឃុំត្រូវព្យាយាមរកដំណោះស្រាយអោយខានតែបាននៅតាមបណ្ត ភូមិគោលដៅព្រោះ វាមានសារៈសំខាន់និងជាមូលដ្ឋានគ្រឹះនៃការបណ្តុះបណ្តាលនិងការបំពាក់បំប៉នចំណេះដឹង ដល់អក្ខរៈជន ក្នុងមូលដ្ឋាន ។

ដោយឡែកការពង្រីកវិស័យសុខាភិបាលគឺផ្ដោតសំខាន់លើការសាងសង់ ប៉ូស្តិ៍សុខភាពជាចំបង ។ វាមានសារៈសំខាន់ផ្នែកសេវាសុខភាពប្រជាពលរដ្ឋក្នុងឃុំ ពីព្រោះបច្ចុប្បន្ននៅក្នុងឃុំឯកភាពពុំទាន់មាននៅឡើយទេ ។

៣.២.២ ផែនទីប្រើប្រាស់ដីពេលអនាគត

៣.២.៣ ការបរិយាយការប្រើប្រាស់តាមក្បាលដី

ការប្រើប្រាស់ដីនៅក្នុងឃុំឯកភាព ត្រូវបានបែងចែកទៅតាមគោលការណ៍មួយចំនួន ដែលមានលក្ខណៈជាសត្យា នុម័តហើយបានអនុលោមទៅតាមមុខនាទី ដូចខាងក្រោម៖

១. ដីលំនៅដ្ឋាន ៖

-ក្បាលដី ១២០០ ៖ ដីលំនៅដ្ឋាននេះមានទំហំសរុបចំនួន ៣ហ.ត មានពីរកន្លែងនៅអមសងខាង ផ្លូវលំក្រាលគ្រួសក្រហមចូលភូមិប៉ាជននិងក្បែរភូមិប៉ាជន។ បច្ចុប្បន្នដីនេះត្រូវបានប្រជាពលរដ្ឋធ្វើការខ្វះនិងមានសង់ផ្ទះមួយចំនួន (ផ្ទះចំការ) ហើយដីត្រូវមបង្កើតភូមិជាដីព្រៃដុះឡើងវិញដែលមានចំនួន ១,០៣ ហ.ត និងដីចំការពេលនេះមានចំនួន ១.៩៧ ហិកតា។

២. ស្រូវវិស្សា ៖

-ក្បាលដី ២១១០ ៖ ផ្ទៃដីស្រូវវិស្សាសរុបនៅក្នុងឃុំឯកភាពពេលអនាគតគឺចំនួន ៣៨.៥០ ហិកតា ប្រជាពលរដ្ឋ ក្នុងឃុំឯកភាពធ្វើស្រែអាស្រ័យ ទៅលើទឹកភ្លៀងធ្លាក់ភាគច្រើនការធ្វើស្រែរបស់ គាត់គឺដាំស្រូវតាមចំការ (បុកដាំ) ហើយផ្ទៃដីស្រែរបស់គាត់គឺ ការធ្វើលើចំការបោះបង់ដែលមានដុះព្រៃគម្ពោធមានចំនួន ៧.៥០ ហ.ត និងព្រៃស្រោង ចំនួន ៣១.៤៦ ហ.ត។



៣. ព្រៃកប់ខ្លោច ៖

-ក្បាលដី ១៣២០ ៖ ដីនេះមានទំហំសរុប ១៧.៤៤ ហ.ត មានចំនួន ៤កន្លែង នៅក្បែរភូមិដែលបងប្អូនប្រជាសហគមន៍ស្ថិត ក្នុងឃុំឯកភាពត្រូវមទុកនៅ ពេលខាងមុខសំរាប់ធ្វើជាកន្លែងបញ្ចុះសាកសព ប៉ុន្តែវាពាក់ព័ន្ធនិង ចំការបោះបង់ចោលដែលមានដុះព្រៃគម្ពោធមានចំនួន ៤,៦៣ ហ.ត និងព្រៃដុះឡើងវិញ ១២,៧៩ ហ.ត។

តារាងតំបន់ដីប្រើប្រាស់ដីពេលអនាគត

ល.រ	ឈ្មោះក្បាលដី	លេខកូដក្បាលដី	ក្រឡាផ្ទៃសំរាប់១៥ឆ្នាំខាងមុខ(ហិកតា)	ចំនួនកន្លែង
០១	ដីលំនៅដ្ឋានភូមិ	F១២០០	៣	២
០២	ដីព្រៃកប់ខ្លោច	F១៣២០	១៧	៤
០៣	ដីស្រូវវិស្សា	F២១១០	៣៨	២
សរុប			៥០	៨

ឃុំឯកភាព ថ្ងៃ ០២ ខែ ០៤ ឆ្នាំ ២០១០

 មេឃុំ

ព័ត៌មាន

បានឃើញ និង ពិនិត្យត្រឹមត្រូវ

គោរពជូន ឯកឧត្តម អភិបាលនៃគណៈអភិបាលខេត្ត
និងជាប្រធានគណៈកម្មាធិការគ្រប់គ្រងដីរដ្ឋ ខេត្តរតនគិរី

“ដើម្បីមេត្តាពិនិត្យ និងសម្រេច”

បានឃើញ និង ឯកភាព ៗ

អូរជុំ ថ្ងៃ ០៥ ខែ ០៤ ឆ្នាំ ២០១០

រតនគិរី ថ្ងៃ ០៤ ខែ ០៥ ឆ្នាំ ២០ ១០

អភិបាលនៃគណៈអភិបាលស្រុក

អភិបាលនៃគណៈអភិបាលខេត្ត

និងជាប្រធានក្រុមការងារដីរដ្ឋ

និងជាប្រធានគណៈកម្មាធិការគ្រប់គ្រងដីរដ្ឋ

 ស្រុកអូរជុំ

សាវ័ន សុខ

 ខេត្តរតនគិរី

ហ៊ុន ហង់ ជាន

ឧបសម្ព័ន្ធ

ឧបសម្ព័ន្ធ១: ការពិពណ៌នាអំពីស្ថានភាពនៃការប្រើប្រាស់ដីបច្ចុប្បន្ន

ឧបសម្ព័ន្ធ២: ស្ថានភាពនៃការគ្រប់គ្រង និងកាន់កាប់ដីបច្ចុប្បន្ន

ឧបសម្ព័ន្ធ៣: បញ្ហាពាក់ព័ន្ធក្នុងការប្រើប្រាស់ដី

ឧបសម្ព័ន្ធ៤: ក្របខ័ណ្ឌនៃការអភិវឌ្ឍន៍

ឧបសម្ព័ន្ធ៥: បញ្ជីគំរោង

ឧបសម្ព័ន្ធ៦: ផែនទីប្រើប្រាស់ដីលំអិតនៅក្នុងឃុំ

ឧបសម្ព័ន្ធ៧: ផែនទីប្រើប្រាស់ដីសាមញ្ញនៅក្នុងឃុំ

ឧបសម្ព័ន្ធ៨: ផែនទីប្រើប្រាស់ដីអនាគតនៅក្នុងឃុំ ឆ្នាំ២០០៩-២០២២

ឧបសម្ព័ន្ធ ១

ការពិពណ៌នា អំពីស្ថានភាពនៃការប្រើប្រាស់ដីបច្ចុប្បន្ន

ដីលំនៅដ្ឋានភូមិ:

វិភាគស្ថានភាពស្ថានភាព :

ដីលំនៅដ្ឋានភូមិរបស់បងប្អូនជនជាតិដើមភាគតិចឃុំឯកភាពដែលជានៅរួមទំលាប់របស់ពួកគាត់ តាំងពីយូរមកហើយគឺពួកគាត់មានដីលំនៅដ្ឋាន ពីកន្លែង ១កន្លែងពួកគាត់តែងតែធ្វើនៅចំការឬស្រែដែលគាត់បានធ្វើ និងមួយកន្លែងទៀតគាត់ធ្វើនៅក្នុងទីប្រជុំជនភូមិដែលការរស់នៅជាលក្ខណៈប្រមូលផ្តុំ ។

១. ដីលំនៅដ្ឋានរស់នៅក្នុងភូមិគឺជាដីដែលផ្តល់នូវសក្តានុពលទៅលើការសាងសង់លំនៅដ្ឋាន ។ ជាមួយនេះផងដែរដីលំនៅដ្ឋានភូមិភាគច្រើនជាលំនៅដ្ឋានបំណាប់មានផ្ទះធំៗដូចជាមាន ផ្ទះឈើប្រក់សង្កសី ខ្លះក្បឿង..... ដីលំនៅដ្ឋាននីមួយៗមានទំហំក្បាលដីប្រហែល ១៥ម៉ែត្រ X ៥០ម៉ែត្រ ទៅ ៣០ម៉ែត្រ X ១០០ម៉ែត្រ ។ ហើយការរស់នៅវិញគឺមានលក្ខណៈប្រមូលផ្តុំ នៅតាមបណ្តោយផ្លូវ ។ ដោយឡែកដីលំនៅដ្ឋានមានដំណាំរួមផ្សំបន្តិចបន្តួចតែប៉ុណ្ណោះមានដូចជា ដូង ចេក ក្រូចផ្លែ ឆ្មារ ខ្នុរ ក្រៅពីការដាំដំណាំបន្តិចបន្តួចទាំងនោះពួកគាត់មានការចិញ្ចឹមសត្វនៅក្នុង ភូមិតាមគ្រួសាររបស់ពួកគាត់ ។

២- ដីលំនៅដ្ឋានតាមចំការគ្រួសារភាគច្រើនពួកគាត់ធ្វើចំការពេនចរ ហើយនៅក្នុងចំការរបស់ពួកគាត់តែងតែសាងសង់ផ្ទះដើម្បីស្នាក់នៅរយៈពេលខ្លី (រដូវវស្សាធ្វើដាំស្រូវចំការ) ហើយការរស់នៅមានលក្ខណៈដាច់ពីគ្នាបានន័យថា តាមចំការរៀងៗខ្លួន ។ ចំពោះដំណាំដាំដុះវិញដូចជា ស្រូវបុកដាំ លូ ម្ទេស ឃ្លោក កុកត្រីវ ត្រឡាច ល្ពៅ ចេក ស្លឹកត្រៃ ត្រប់ ជី និងដំណាំ ផ្សេងទៀតដែលពួកគាត់អាចដាំបាន ។ល ។

វិភាគស្ថានភាពចំការ :

ដីភូមិលាយចំការគឺជាដីដែលភាគច្រើនជាដីភូមិដែលស្ថិតនៅដាច់ៗពីគ្នា ហើយនៅក្នុងរង្វង់ដីភូមិមានដីចំការផ្នែកខាងក្រោយនៃដីភូមិ ។ ចំពោះដីស្រែក្នុងភូមិគេច្រើនប្រើសំរាប់ធ្វើទីសំណាមម្យ៉ាងវិញទៀតចំពោះអ្នកមាន ដីភូមិជាប់សងខាងផ្លូវក្រាលគ្រោះក្រហមដែលបែកពីផ្លូវជាតិលេខ ៧៨ គេអាចប្រើប្រាស់ដីចំការសំរាប់ដាំដំណាំ កៅស៊ូ ស្វាយចន្ទី ពោត,សណ្តែក,ត្រសក់នោង ត្រឡាច ល្ពៅ ។ ល ។ ចំការដែលនៅក្នុងដីភូមិច្រើនមានទំហំធំល្មមហើយមានទំហំពី ១ហ.ត ដល់៥ហ.ត ភាគច្រើនស្ថិតផ្នែកខាងក្រោយនៃដីភូមិ ។ ដីភូមិលាយចំការច្រើនស្ថិតនៅដាច់ពីគេ ព្រោះជាដីភូមិដែលគ្រួសារបែកផ្ទះថ្មី និងនាក់ដែលមកពីខេត្តផ្សេង មកធ្វើចំការ ។

ដីភូមិលាយចំការ បច្ចុប្បន្នត្រូវបានប្រើប្រាស់ ធ្វើចំការ និងដាំដុះដំណាំរយៈពេលវែងដូចជា កៅស៊ូ ស្វាយចន្ទី ប៉ុន្តែទៅថ្ងៃអនាគត ដីនេះនឹងក្លាយជាដីភូមិ ដែលត្រូវឱពុក ម្តាយចែកអោយកូន ។

ដូច្នេះតាមការពិនិត្យសក្តានុពល នៃការប្រើប្រាស់ ដីឃើញថាគ្មានតុល្យភាពទៅនឹងកំណើននិងសេចក្តីត្រូវ ការរបស់ប្រជាពលរដ្ឋឡើយ គឺបង្កើនផលិតភាពលើវិស័យកសិកម្មអោយបានល្អប្រសើរជាងមុន (បញ្ចូល បច្ចេកវិទ្យាថ្មី) ។

ដឹកសិកម្មពនេចរ :

ដឹកសិកម្មពនេចរនៅក្នុងឃុំឯកភាពជាដីចំការផ្លាស់វេនដែលមានទំហំ ២៣៣ហិកតា ដំណាំដែលក្នុងនោះ រួមមានចំការដំណាំស្រូវចំការនិងដំណាំរួមផ្សំផ្សេងៗទៀតរួមមានបន្លែបង្កាគ្រប់ប្រភេទ និងមិនមាន អោយដាំដំណាំ ដើមឈើហូបផ្លែនិងដំណាំ យុទ្ធសាស្ត្រទេ ព្រោះដីចំការវិលជុំនេះពួកគាត់ធ្វើតែរយៈពេល២ឆ្នាំប៉ុណ្ណោះ ដែលក្នុងឆ្នាំ ទី១ដំណាំស្រូវទទួលបាន ទិន្នផលខ្ពស់ ចំណែកនៅឆ្នាំទី២ ផលស្រូវថយចុះបើធៀបនឹងឆ្នាំទី១ ។ បន្ទាប់ពីនោះ គឺពួកគាត់បន្តទៅធ្វើនៅកន្លែងផ្សេងទៀតដែលដីនោះបានបោះបង់អស់រយៈពេល៥ឆ្នាំមុននេះបានក្លាយជាដីដុះដើម ឈើឡើងវិញនិងមាន ជីវជាតិ ។

ដឹកសិកម្មពនេចរគឺសំរាប់បងប្អូនជនជាតិភាគតិចដែលការគ្រប់គ្រងនិងកាន់កាប់ទៅតាមជំនឿ និងប្រពៃណី របស់ប្រជាពលរដ្ឋនៅក្នុងសហគមន៍ ។ ចំការប្រភេទនេះច្រើកាប់នៅចំងាយពី២គ.មទៅ៣គ.មពីភូមិ ហើយចំការ ប្រភេទនេះពេលអនាគតនឹងក្លាយទៅជាដីលំនៅដ្ឋានអចិន្ត្រៃយ៍របស់ប្រជាពលរដ្ឋនៅក្នុងឃុំ ។

ដីចំការឈើហូបផ្លែ :

ដីចំការឈើហូបផ្លែ ជាដីស្ថិតនៅដាច់ពីគ្នាដែលដីប្រភេទនេះនៅក្នុងឃុំឯកភាព ជាប្រភេទដីក្រហមដែល មានជីជាតិ ដីទាំងនេះភាគច្រើនដាំដំណាំដូចជាស្វាយចេកខ្នុរ ក្រូច ដំឡូង សណ្តែក សំរាប់ផ្គត់ផ្គង់បន្ថែមដល់ ជីវភាព នៅក្នុងគ្រួសារ ។ល ។ ប្រជាពលរដ្ឋនៅក្នុងឃុំនេះ ភាគច្រើនគាត់ដាំដំណាំហូបផ្លែលាយជាមួយស្រូវរយៈពេល ១ ឆ្នាំ ២ឆ្នាំទើបគាត់ធ្វើការផ្លាស់ប្តូរហើយទិន្នផលដែលប្រមូលបានពី១៣០០គក្រ ទៅ១៦០០គក្រក្នុងមួយហិកតាដោយ ប្រើប្រភេទស្រូវ កាវ៉ែត ថាវាយ ទំពួន ឡាហែល អង្កង ដីចំការឈើហូបផ្លែនៅក្នុងឃុំឯកភាព មានទំហំសរុប ៣២៣ ហិកតា ។

ចំការបោះបង់ដុះព្រៃតម្លោច :

ចំការបោះបង់ដុះស្មៅមានទំហំផ្ទៃដីនៅក្នុងឃុំឯកភាពសរុប ១៣៦៦ហិកតា ហើយភាគច្រើនប្រជាពលរដ្ឋមាន ទំលាប់ហៅថាព្រៃបូសដែលបានធ្វើចំការកាលពីមុននឹងបានបោះបង់ចោលទុកអោយដុះស្មៅនិងដំណុះព្រៃឡើងវិញដូចជាព្រៃ តឿជាដើម ។

ព្រៃស្រោងសើម :



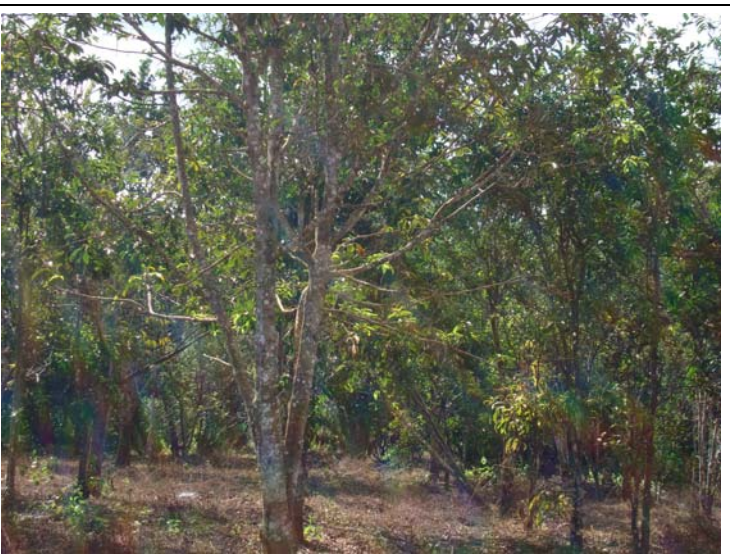
ព្រៃស្រោងសើមនៅក្នុងឃុំឯកភាពមានទំហំប្រមាណ១០៦ហិកតាជាទូទៅជាប្រភេទព្រៃមានច្រើនស្រទាប់ដែល ដើមឈើរក្សានៅស្លឹករបស់វាពេញមួយឆ្នាំ ។ ព្រៃប្រភេទនេះរួមបញ្ចូលទាំងតំបន់ត្រូពិច ព្រៃបៃតងតំបន់ភ្នំ ព្រៃបៃតងស្ងួត និងព្រៃនៅតាមមាត់ស្ទឹង ទន្លេ ។




ព្រៃដុះឡើងវិញ :



ប្រភេទព្រៃដុះឡើងវិញនៅក្នុងឃុំត្រឹមមានទំហំ១១២៧ ហិកតា ព្រៃដុះឡើងគឺជាព្រៃដែលបានកាប់ឬរិចរិល ហើយត្រូវបានដុះឡើងវិញដោយស្រទាប់កូនឈើតូចៗ ដែលដុះឡើងវិញជាថ្មី ម្តងទៀតបន្ទាប់ពីបានកាប់រានធ្វើចំការ ពនេចរអស់មួយរយៈពេលមក អាចនិយាយបានថាជាតំបន់នៃដំណុះព្រៃចាស់ៗឡើងវិញ និងមានពិណខៀវខ្ចី ។

វីដេអូស្នាម :

ដីប្រភេទវាលស្មៅនៅឃុំឯកភាពមានទំហំ ៨៧ហិកតាដែលជាប្រភេទដីស្រែដែលគេបានបោះបង់ចោលដីប្រភេទនេះពុំសូវសំបូរទៅដោយជីជាតិច្រើនទេ តែវាអាចទាក់ទាញនូវប្រភេទសត្វព្រៃដែលចូលចិត្តរស់នៅព្រោះជាកន្លែងសំបូរចំណីអាហារ តែងាយរងគ្រោះដោយភ្លើងឆេះនៅរដូវប្រាំង ។

១	Code : 1200 ដីលំនៅដ្ឋានលាយស្ពានដំណាំ	
២	Code : 2400 ដីកសិកម្មពន្លឺ	
៣	Code : 2310 ចំការឈើហូបផ្លែ	

៤	Code : 4510 ចំការបោះបង់ដុះព្រៃគម្ពោធន៍	
៥	Code : 2321 ចំការកៅស៊ូ	
៦	Code : 3120 ព្រៃស្រោងសើម	

<p>៧</p>	<p>Code : 3400 ព្រៃដុះឡើងវិញ</p>	
<p>៨</p>	<p>Code : 4100 វាលស្មៅ</p>	

ឧបសម្ព័ន្ធ ២
ស្ថានភាពនៃការគ្រប់គ្រង និងការងារដឹកនាំបច្ចុប្បន្ន (ផែនទីA-3)

លរ	ប្រភេទនៃការប្រើប្រាស់ដី	ទំហំ (ហិកតា)		ចំណាត់ថ្នាក់របស់មូលដ្ឋាន
		គម្ភ	ហត	
១	ដីលំនៅដ្ឋានភូមិ	១២១០៧៣	១៣	ដីលំនៅដ្ឋានភូមិ
៣	ដីកសិកម្មពនេចរ	២៣៣២១៨	២៣៣	ដីចំការផ្លាស់វេន
៤	ព្រៃស្រោងសើម	១០៦២៦០៣	១០៦	ព្រៃស្រោងសើម
៥	ព្រៃដុះឡើងវិញ	១១២៧៣០០៥	១១២៧	ព្រៃដុះឡើងវិញ
៦	វាលស្មៅ	៨៧១២១០	៨៧	វាលស្មៅ
៧	ចំការបោះបង់ដុះស្មៅ	១៣៦៥៨៨២៧	១៣៦៦	ចំការបោះបង់ដុះស្មៅ
៨	ចំការកៅស៊ូ	៤២៤២	០	ចំការកៅស៊ូ
៩	ចំការហូបផ្លែ	៣២៣៥៤៩០	៣២៣	សួនដំណាំឈើហូបផ្លែ
	សរុប	៣២៥៥៨៥៧៨	៣២៥៥៨៥៧៨	

ប្រភព: ទិន្នន័យ GIS ប្រមូលពីមន្ទីរជំនាញពាក់ព័ន្ធជុំវិញខេត្តរតនគិរី

ឧបសម្ព័ន្ធ ៣

បញ្ហាពាក់ព័ន្ធក្នុងការប្រើប្រាស់ដី (បញ្ហា/មូលហេតុ/ដំណោះស្រាយ)

បញ្ហា	ទីតាំងនៃបញ្ហា	មូលហេតុ	ដំណោះស្រាយ
១	២	៣	៤
គ្មានជំនាញ និងពូជ	ប៉ាអរ.ប៉ាជន.អូម.ក្រូច	ក-ខ្វះជំនាញ និងពូជកៅស៊ូដាំជាលក្ខណៈគ្រួសារ	ក-១-គម្រោងស្នើសុំផ្តល់កូនកៅស៊ូ ក-២-បច្ចេកទេសដាំដំណាំកៅស៊ូ
ខ្វះម្ហូបបរិភោគជីវភាពក្រីក្រ	ប៉ាអរ.ប៉ាជន.អូម.ក្រូច	ក-គ្មានជំនាញនិងពូជ	ក-១-ផ្តល់ពូជបន្លែគ្រប់ ក-២-ផ្តល់ពូជជ្រូក.មាន.ទា ក-៣-ផ្តល់ពូជគោ/ក្របី ក-៤-ផ្តល់ពូជឈើហូបផ្លែ ក-៥-ដីស្រែចិញ្ចឹមត្រី ក-៥-ផ្តល់ពូជត្រី
ខ្វះទឹកស្អាតប្រើប្រាស់	ប៉ាអរ.ប៉ាជន.អូម.ក្រូច	ក-អណ្តូងតិចប្រជាចនច្រើន	ក-១ ដឹកអណ្តូងលូ
កុមារគ្រប់អាយុមិនបានចូលរៀន	ភូមិអូម	ក-គ្មានសាលារៀន	ក-១-សាងសង់សាលារៀន

គ្មានប៉ុស្តិ៍សុខភាព	ភូមិប៉ារ	ក-នៅឆ្ងាយពីមណ្ឌលសុខភាព	ក-១-បង្កើតប៉ុស្តិ៍សុខភាព
ភាគរយស្ត្រីមានគ្រោះថ្នាក់ពេលសំរាប់កូនខ្ពស់	ប៉ារ.ប៉ាជន.អូម.ក្រូច	ក-ខ្វះការយល់ដឹងពីការថែរក្សាសុខភាពពេលមានផ្ទៃពោះ	ក-១-ជំរុញសកម្មភាពទទួលយកសេវាសុខភាពស្ត្រីមានផ្ទៃពោះ ។ ក-២-បណ្តុះបណ្តាលពង្រឹងសមត្ថភាពឆ្លបបុរាណភូមិនិងផ្តល់សំភារៈ(កញ្ចប់សំរាប់សំរាលកូន) ។
ស្ត្រីនិងកុមារមានជំងឺឆ្លង	ប៉ារ.ប៉ាជន.អូម.ក្រូច	ក-ខ្វះការចាក់ថ្នាំការពារ	ក-១-ផ្តល់ការចាក់វ៉ាក់សាំងស្ត្រី និងកុមារ
កើតមានជំងឺអេដស៍	ប៉ារ.ប៉ាជន.អូម.ក្រូច	ក-មិនទាន់យល់ពីវិធីការពារ	ក-១-អប់រំផ្សព្វផ្សាយអំពីជំងឺអេដស៍
ភាគរយសិស្សបោះបង់សាលារៀន	ប៉ារ.ប៉ាជន.អូម.ក្រូច	ក-គ្រួសារមានជីវភាពក្រីក្រ	ក-១-ជំរុញឱពុក ម្តាយនាំកូនចូលរៀន
			ក-២-ផ្តល់អាហារូបករណ៍ដល់សិស្សក្រីក្រ
បាត់បង់ព្រៃឈើ	ប៉ារ.ប៉ាជន.អូម.ក្រូច	ក-ការកាប់ព្រៃធ្វើចំការថ្មីចំនួនប្រជាជនកើនឡើង	ក-១-ពង្រឹងគណៈកម្មការគ្រប់គ្រងធនធានធម្មជាតិ និងបរិស្ថាន
			ក-២-បង្កើតសហគមន៍ព្រៃឈើ
			ក-៣-ផ្តល់ពូជកូនឈើ
			ក-៤-បច្ចេកទេសដាំកូនឈើ
ខ្វះការយល់ដឹងពីច្បាប់	ប៉ារ.ប៉ាជន.អូម.ក្រូច	ក-ការយល់ដឹងនៅមានកម្រិត	ក-១-ទប់ស្កាត់ការជួញដូរស្ត្រី និងកុមារ
			ក-២-អប់រំផ្សព្វផ្សាយច្បាប់ជួញដូរស្ត្រី និងកុមារ

អសន្តិសុខក្នុងសង្គម	ប៉ាអរ.ប៉ាជន.អូម.ក្រូច	ក-មានចោរលួចទ្រព្យប្រជាជន	ក-១-ពង្រឹងការសន្តិសុខ និងច្បាប់ចោរកម្ម
មានអំពើហិង្សាក្នុងគ្រួសារ ស្ត្រីមេម៉ាយ និងកុមារច្រើន	ប៉ាអរ.ប៉ាជន.អូម.ក្រូច ប៉ាអរ.ប៉ាជន.អូម.ក្រូច	ក-មិនទាន់យល់ដឹងពីតួនាទីយេនឌ័រ	ក-១-អប់រំផ្សព្វផ្សាយច្បាប់អំពើហិង្សាក្នុងគ្រួសារ
		ក-ប្តីស្លាប់/ប្តីលែង	ក-១-ផ្តល់ឥណទានសាច់ប្រាក់ ក-២-ផ្តល់វិជ្ជាជីវៈចំរុហ
ធនធានជលផលថយចុះ	ប៉ាអរ.ប៉ាជន.អូម.ក្រូច	ក-នេសាទខុសច្បាប់	ក-១-អាជ្ញាធរពង្រឹងទប់ស្កាត់បទល្មើសឆក់ត្រី និងបំពុលត្រី
បាត់បង់ និងមានទំនាស់ដីធ្លី	ប៉ាអរ.ប៉ាជន.អូម.ក្រូច	ក-កាប់ឈើយកដីធ្វើជាកម្មសិទ្ធិ	ក-១-បង្កើតគណៈកម្មការដោះស្រាយទំនាស់ដីធ្លី ក-២-ផ្សព្វផ្សាយច្បាប់រានដីព្រៃធ្វើជាកម្មសិទ្ធិ
ប្រជាពលរដ្ឋមិនចេះ អក្សរច្រើន	ប៉ាអរ.ប៉ាជន.អូម.ក្រូច	ក-មិនយល់ពីប្រយោជន៍នៃ ការសិក្សា	ក-១-ជំរុញប្រជាពលរដ្ឋឱ្យយល់ដឹងការសិក្សារៀន និងការរៀនសូត្រ ។

ឧបសម្ព័ន្ធ ៤

ក្របខ័ណ្ឌនៃការអភិវឌ្ឍន៍ និងជំរើសនៃការប្រើប្រាស់ដីឆ្នាំអនាគត

កំណត់តម្រូវការនៃការអភិវឌ្ឍន៍ គោលដៅ និងយុទ្ធសាស្ត្រ (តារាង)

តម្រូវការនៃ ការអភិវឌ្ឍន៍	ប្រភពឯកសារ	គោលដៅនៃ ការអភិវឌ្ឍន៍	យុទ្ធសាស្ត្រនៃ ការអភិវឌ្ឍន៍	សកម្មភាពជា អាទិភាព	លេខរៀង នៅលើ ផែនទី
១	២	៣	៤	៥	៦
ហូបចុកគ្រប់គ្រាន់ជីវភាព ធានិងកាន់តែប្រសើរឡើង	ផែនការអភិវឌ្ឍន៍ឃុំ៥ឆ្នាំ ២០០៨-២០១២ របស់ ឃុំឯកភាព ស្រុកអូរជុំ ខេត្តរតនគិរី	នៅឆ្នាំ២០០៨ដល់ឆ្នាំ២០១ ២ប្រជាពលរដ្ឋក្មេងចាស់ប្រុ សស្រីមានជីវភាពប្រសើរឡើ ងតាមរយៈម្ហូបអាហារហូប ចុកមានប្រាក់ចំណូលអនុវត្ត កសិកម្មចម្រុះជាលក្ខណៈគ្រួសារ រដាំដំណាំយុទ្ធសាស្ត្រផ្សេងៗ និងមានឱកាសបានចូលរួម គ្រប់គ្រងធនធានធម្មជាតិ និងបរិស្ថាន ។	ពង្រីកប្រព័ន្ធកសិកម្ម ចម្រុះ បង្កើនប្រាក់ចំណូល គ្រួសារនិងកែលំអរជីវ ភាព រស់នៅ	<ul style="list-style-type: none"> - គម្រោងស្នើសុំផ្តល់កូនកៅស៊ូ - បច្ចេកទេសដាំដំណាំកៅស៊ូ - ប្រព័ន្ធកសិកម្មចម្រុះ និងផ្តល់ពូជ - ជីកស្រះចិញ្ចឹមត្រី - ផ្តល់ពូជកូនត្រី 	

មានទឹកស្អាតប្រើប្រាស់ គ្រប់គ្រាន់	ផែនការអភិវឌ្ឍន៍ឃុំ៥ឆ្នាំ ២០០៨-២០១២ របស់ ឃុំឯកភាព ស្រុកអូរជុំ ខេត្តរតនគិរី	នៅឆ្នាំ២០០៨ដល់ឆ្នាំ២០១ ២ប្រជាពលរដ្ឋក្មេងចាស់ប្រុ សស្រីមានជីវភាពប្រសើរឡើ ងតាមរយៈការពង្រឹងពង្រីក សេវាសុខាភិបាលសេវាអប់រំ តាមមូលដ្ឋានដើម្បីកាត់ បន្ថ យអត្រាគ្រោះថ្នាក់ដោយ ជំងឺផ្សេងៗកុមារគ្រប់អាយុ បានចូល រៀន កាត់បន្ថយ អត្រាសិស្ស បោះបង់សាលា មានឱកាសបានចូលគ្រប់ គ្រងធនធានធម្មជាតិ និង បរិស្ថាន	ពង្រីកនិងពង្រឹងសេវា សុខាភិបាល កាត់ បន្ថយអត្រាគ្រោះថ្នាក់ ដោយជំងឺផ្សេងៗ	ជីកអណ្តូងលូ	
មានប៉ុស្តិ៍សុខភាពផ្តល់សេវា ទាន់ពេល				បង្កើតប៉ុស្តិ៍សុខភាព	
				- ជំរុញសកម្មភាពទទួលយកសេវា សុខភាពស្ត្រីមានផ្ទៃពោះ - បណ្តុះបណ្តាលពង្រឹងសមត្ថភាព ឆ្លបបុរាណភូមិ និងផ្តល់សំភារៈ (កញ្ចប់សំរាលកូន) - ផ្តល់ការចាក់វ៉ាក់សាំងស្ត្រី និងកុមារ	
ជួយគាំពារមាតា និងទារក អោយមានសុខភាពល្អ				អប់រំផ្សព្វផ្សាយអំពីជំងឺអេដស៍	
ទប់ស្កាត់ជំងឺអេដស៍					
កុមារគ្រប់អាយុបានចូល រៀន			ពង្រីកនិងពង្រឹងសេវា អប់រំកាត់បន្ថយអត្រាសិ ស្សបោះបង់សាលា	សាសង់សាលារៀន	

				<ul style="list-style-type: none"> - គម្រោងជំរុញឱពុកម្តាយនាំកូនចូលរៀន - ផ្តល់អាហារូបករណ៍ដល់សិស្សក្រីក្រ 	
សិស្សក្រីក្រមានឱកាសចូលរៀន					
ធនធានធម្មជាតិនៅគងវែង	ផែនការអភិវឌ្ឍន៍ឃុំ៥ឆ្នាំ ២០០៨-២០១២ របស់ឃុំឯកភាព ស្រុកអូរជុំ ខេត្តរតនគិរី	នៅឆ្នាំ២០០៨ដល់ឆ្នាំ២០១២ប្រជាពលរដ្ឋក្មេងចាស់ប្រុសស្រីមានជីវភាពប្រសើរឡើងតាមរយៈការយល់ពិសារៈប្រយោជន៍នៃការគ្រប់គ្រងធនធានធម្មជាតិ និងបរិស្ថានព្រមទាំងការចូលរួមយ៉ាងសកម្ម ដើម្បីថែរក្សាការពារជាតិសេសការប្រើប្រាស់អោយបានសមស្រប	ពង្រឹងការគ្រប់គ្រងធនធានធម្មជាតិ កាត់បន្ថយការបាត់បង់និងទំនាស់	ពង្រឹងគណៈកម្មការគ្រប់គ្រងធនធានធម្មជាតិ និងបរិស្ថាន	
នៅមានធនធានជលផលសំរាប់ជីវភាព				អាជ្ញាធរពង្រឹងទប់ស្កាត់បទល្មើសឆក់ត្រី	

យល់ដឹងពីច្បាប់ និងកាត់ បន្ថយទំនាស់ដីធ្លី		និងកាន់តែប្រសើរឡើង ។		ផ្សព្វផ្សាយការកាប់រានយកដីព្រៃធ្វើ ជាកម្មសិទ្ធិ	
មានសុវត្ថភាពសណ្តាប់ធ្នាប់ នៅតាមមូលដ្ឋាន	ផែនការអភិវឌ្ឍន៍ឃុំ៥ឆ្នាំ ២០០៨-២០១២ របស់ ឃុំឯកភាព ស្រុកអូរជុំ ខេត្តរតនគិរី	នៅឆ្នាំ២០០៨ដល់ឆ្នាំ២០១ ២ប្រជាពលរដ្ឋក្មេងចាស់ប្រុ សស្រីមានសុវត្ថភាពសណ្តា ប់សន្តិសុខតាមមូលដ្ឋានមាន ការយល់ដឹងពីច្បាប់ផ្សេងៗ កាត់បន្ថយទំនាស់ព្រមទាំង ព្រមទាំងការចូលរួមយ៉ាងស កម្ម ដើម្បីថែរក្សាការពារជា ពិសេសការប្រើប្រាស់អោយ បានសមស្រប និងកាន់តែ ប្រសើរឡើង ។	ពង្រឹងការងារសន្តិសុខ កាត់បន្ថយអំពើហោរកម្ម តាមមូលដ្ឋាន ។	ពង្រឹងការងារសន្តិសុខ និង ច្បាប់ហោរកម្ម ។	
បានយល់ដឹងពីតួនាទីកាត់ បន្ថយទំនាស់ក្នុងគ្រួសារ មានវិជ្ជាជីវៈកើនប្រាក់	ផែនការអភិវឌ្ឍន៍ឃុំ៥ឆ្នាំ ២០០៨-២០១២ របស់ ឃុំឯកភាព ស្រុកអូរជុំ ខេត្តរតនគិរី	នៅឆ្នាំ២០០៨ដល់ឆ្នាំ២០១ ២ប្រជាពលរដ្ឋក្មេងចាស់ប្រុ សស្រីមានសុភមង្គលក្នុងគ្រ ួសារតាមរយៈការយល់ដឹងពី	បង្កើនកាយល់ដឹងពីតួនា ទីបុរសស្រី ពិជនាញ វិជ្ជាជីវៈ ពីការជួញ ដូរមនុស្ស និងកាត់	ផ្សព្វផ្សាយអំពីតួនាទីបុរសស្រី បណ្តុះបណ្តាលវិជ្ជាជីវៈចម្រុះដល់ស្រ្តី	

ចំណូល		ច្បាប់ជួញដូរស្រ្តីនិងកុមារមានសមភាព និងមធ្យមរវាងបុរសនិងស្រ្តី មានជំនាញវិជ្ជាជីវៈសម្រាប់រកចំនូលក្នុង	បន្ថយអំពើហិង្សាក្នុងគ្រួសារ ។	អប់រំផ្សព្វផ្សាយច្បាប់ជួញដូរស្រ្តីនិងកុមារ	
បានយល់ដឹងពីច្បាប់និងទប់ស្កាត់ការជួញដូរស្រ្តីនិងកុមារ					
គ្រួសារមានសុភមង្គល	ផែនការអភិវឌ្ឍន៍ឃុំ៥ឆ្នាំ ២០០៨-២០១២ របស់ឃុំឯកភាព ស្រុកអូរជុំខេត្តរតនគិរី	គ្រួសារ កាត់ បន្ថយអំពើហិង្សាក្នុងគ្រួសារ ព្រមទាំងការចូលរួមយ៉ាងសកម្មដើម្បីថែរក្សាការពារជាពិសេសការប្រើប្រាស់អោយបានសមស្រប និងកាន់តែប្រសើរឡើង ។	- លើកកម្ពស់វិស័យអប់រំ	ផ្សព្វផ្សាយច្បាប់អំពើហិង្សាក្នុងគ្រួសារ	

ឧបសម្ព័ន្ធ ៥

បញ្ជីគំរោង ឬសកម្មភាពសំខាន់របស់ឃុំ ក្នុងរយៈពេល ១៥ឆ្នាំ

ល.រ	គំរោង ឬសកម្មភាព	លទ្ធផលគ្រោង		ផែនការប្រើប្រាស់ដីធ្លី ១៥ឆ្នាំ			ផ្សេងៗ
		ចំនួន	ឯកតា	៥ឆ្នាំទី១	៥ឆ្នាំទី២	៥ឆ្នាំទី៣	
២.៦.១	គំរោងផ្នែកហេដ្ឋារចនាសម្ព័ន្ធរូបវន្ត						
	២.៦.១.១. គំរោងផ្នែកហេដ្ឋារចនាសម្ព័ន្ធរូបវន្ត						
	១.១.ផ្លូវថ្នល់						
	១.១.១.ផ្លូវក្រាលកៅស៊ូ	0	គ.ម	0	0	0	
	១.១.២. ផ្លូវក្រាលគ្រួសក្រហម	គ.ម				
	១.១.៣. ផ្លូវក្រាលគ្រួសក្រហមត្រូវជួសជុល						
	១.១.៤. ផ្លូវរទេះ/ថ្មើរជើង						
	១.២.ហេដ្ឋារចនាសម្ព័ន្ធផ្សេងទៀត						
	១.២.១.ចំនួនស្ពានថ្ម						
	១.២.២.ចំនួនស្ពានឈើ						
	១.២.៣.ចំនួនលូផ្លូវ						
	១.២.៤.ផ្សេងៗ						
	១.៣.ហេដ្ឋារចនាសម្ព័ន្ធសង្គម និងសេវាកម្មផ្សេងៗ						